



# Rapport annuel sur le Prix et la Qualité du Service public de l'eau potable Exercice 2021



## CHIFFRES CLES

	Volume produit en interne : <b>86669m3</b>
Nombre compteurs eau potable : <b>892</b>	Rendement réseau : <b>84,5 %</b>
Volume mis en distribution : <b>119642m3</b>	Taux analyse bactériologique conforme : <b>100 %</b>

Rapport relatif au prix et à la qualité du service public de l'eau potable pour l'exercice présenté conformément à l'article L22245 du code général des collectivités territoriales et au décret du 2 mai 2007

# Sommaire

## 1 - Caractérisation technique du service

- Ressources et production d'eau potable p.3 à 6
- Localisation des ressources p.4
- Estimation de la population desservie p.7
- Nombre d'abonnés p.7
- Linéaire de réseaux de desserte p.7
- Volumes vendus p.8

## 2 - Tarification de l'eau et recettes du service

- Tarification eau potable p.9
- Recettes de la collectivité p.9

## 3 - Indicateurs de performance

- Qualité de l'eau p.10
- Indice de connaissance et de gestion patrimoniale des réseaux p.10
- Indicateurs de performance du réseau p.10 à 12
- Taux moyen de renouvellement des réseaux P.13
- Indice d'avancement de protection des ressources en eau P.13
- Perspectives pour 2021 p.14

## 4 - Tableau récapitulatif des indicateurs

- Tableau récapitulatif des indicateurs P.15





# 1 - Caractérisation technique du service

Transfert de compétence au 1<sup>er</sup> janvier 2020 :L'AGGLO a déléguée par convention la compétence à la commune d'ALLAN jusqu'au 31/12/2022

## Ressources et production d'eau potable



Les ressources en eau actuellement exploitées :

Elles comprennent quatre sources :

- Source Biscarat (photos) 
- Source Chaînette (photos) 
- Source Francontal nord (photos) 
- Source Francontal sud (photos) 

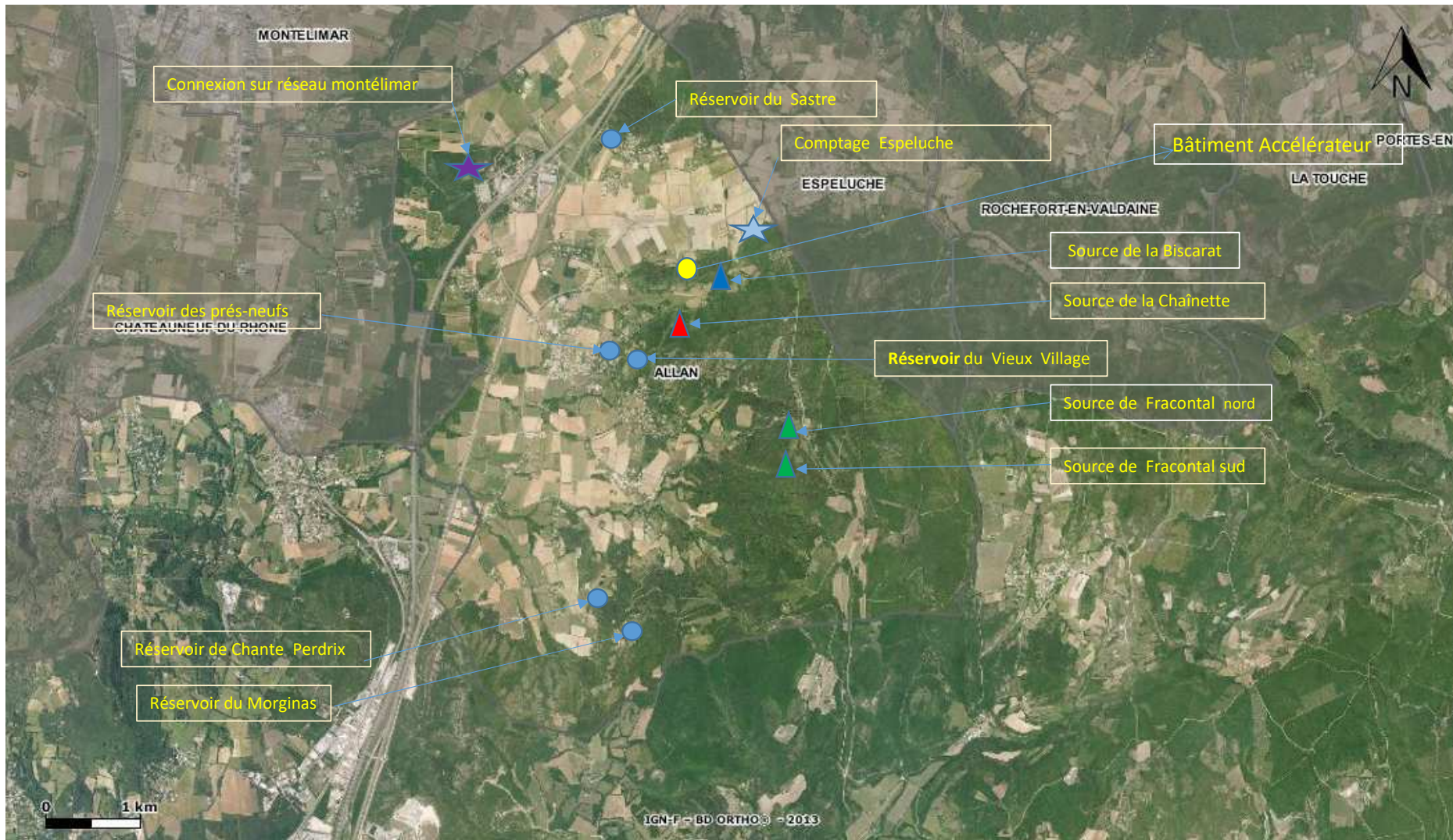
Les sources présentent une eau de bonne qualité et ne nécessitent pas à ce jour de traitement.

Le réseau dispose de deux interconnexions avec des réseaux voisins :

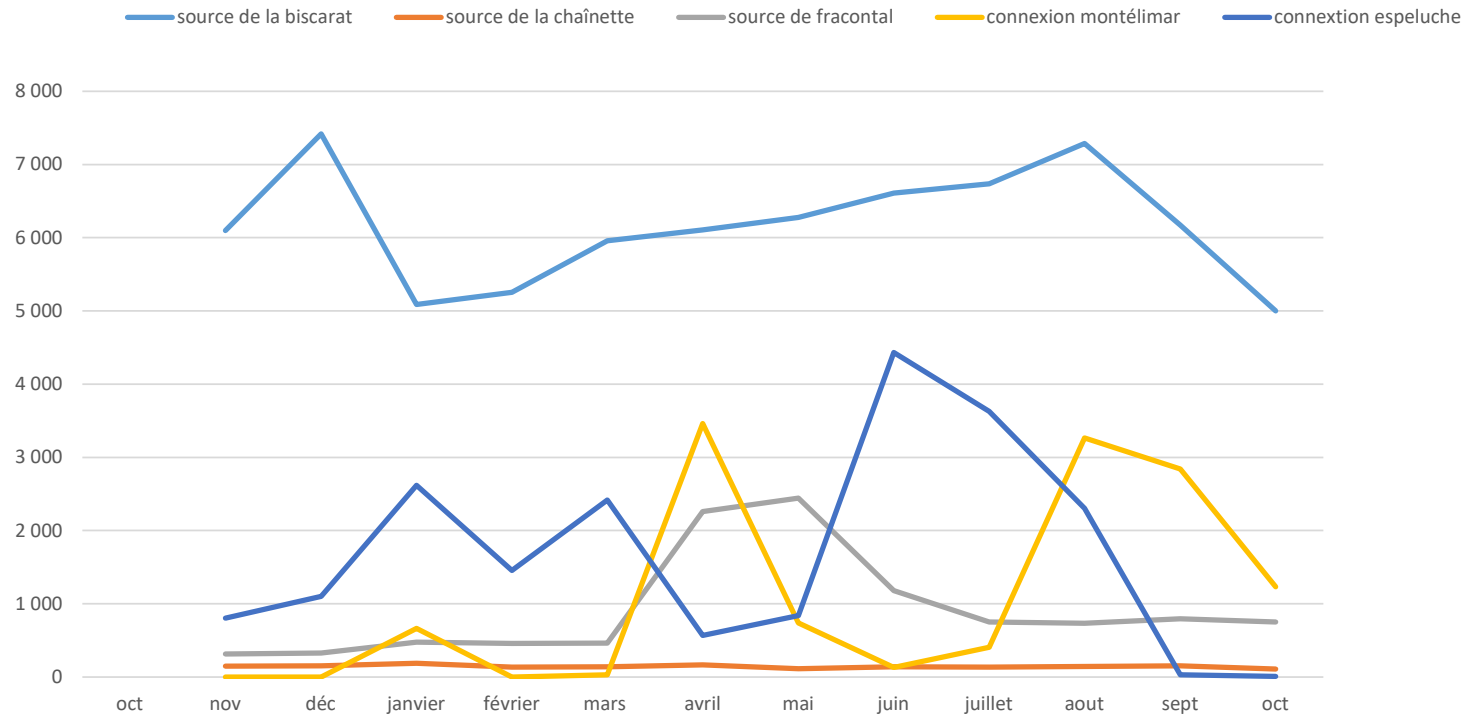
- A partir de Montélimar, quartier La Gardette (regard chemin de l'Etang) 
- A partir du Syndicat Intercommunal des eaux du bas Roubion et Citelle, et de l'ouvrage communément désigné « accélérateur de Beauvoir » 

Les compétences du service sont les suivantes:

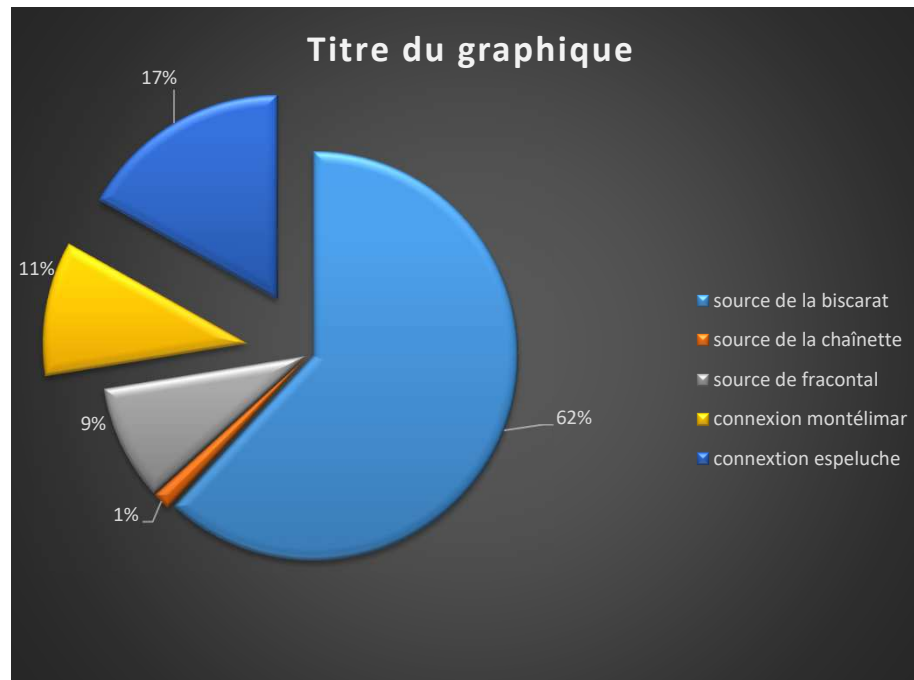
- Production / Protection du point de prélèvement / Transfert / Stockage / Distribution .



### Production mensuelle 2021



La production 2021 représente **119642 m3** dont **86669 m3** produit en interne



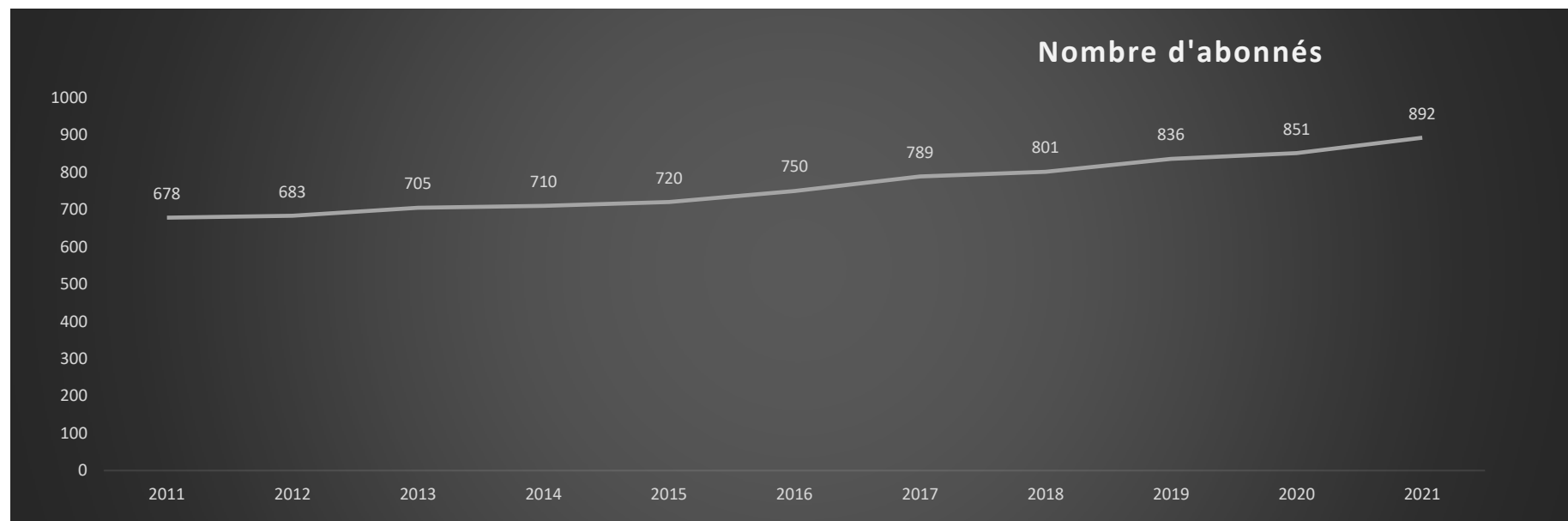
On notera que 72% de la production provient des sources situées sur la commune (79% en 2020).

## Estimation de la population desservie

Le service public d'eau potable dessert **1841 habitants** au 31/12/2021

## Nombre d'abonnés

Le service public d'eau potable dessert **892 abonnés** au 31/12/2021



## Linéaire de réseaux de desserte (hors branchements)

Le linéaire du réseau de canalisations du service public d'eau potable est de **52 kilomètres** au 31/12/2021



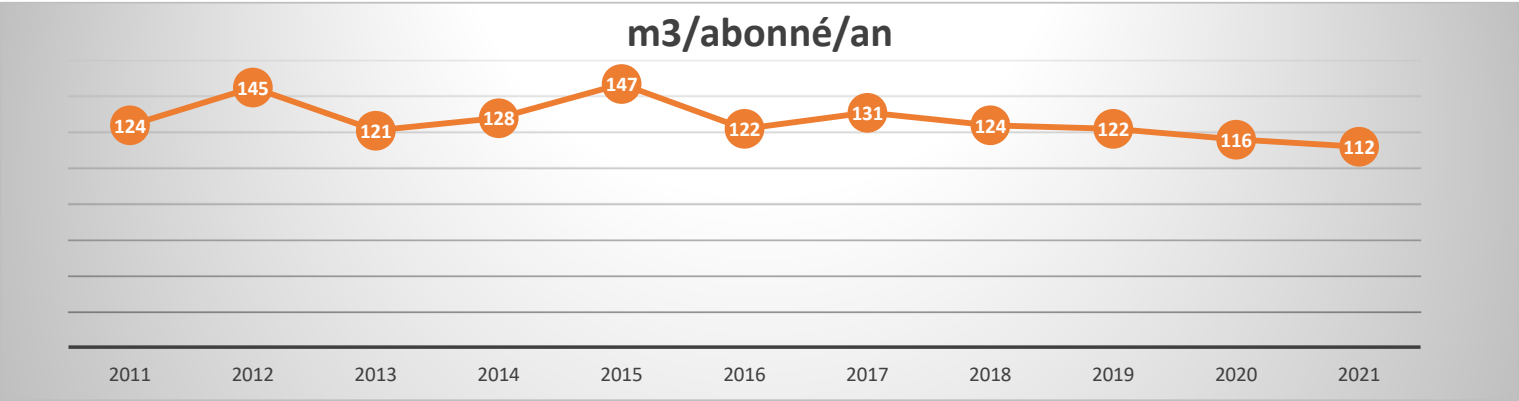
# Volumes vendus

Le service public d'eau potable prélève **119642m3**, le **volume vendu est de 99607m3** pour l'exercice 2021.  
La relève des compteurs étant effectuée en octobre, l'exercice 2021 commence mi- octobre 2020 et se termine mi- octobre 2021.

## Analyse des volumes vendus

	2011	2012	2013	2014	2015	2016	2017	2018	2019	2020	2021
Nombre d'abonnés	678	683	705	710	720	750	789	801	836	851	892
Volume vendu	83 823	99 110	85 548	90 950	105522	91781	103 259	99 666	101 658	98 610	99607
m3/abonné/an	124	145	121	128	147	122	131	124	122	116	112

### Consommation moyenne annuelle par abonné : m3/abonné/an en 2021





## 2 - Tarification de l'eau et recettes du service

### Tarification eau potable

	tarif 2015	tarif 2016	tarif 2017	tarif 2018	tarif 2019	tarif 2020	tarif 2021
m3	1	1	1	1	1	1	1
prime fixe	45	45	45	45	45	45	45
frais de branchement	120	120	120	120	120	120	120
frais de fermeture ou de réouverture de compteur	45	45	45	45	45	45	45

Dernière délibération en date du 20 décembre 2011

La facture pour un abonné ayant une consommation de **120m3** est de **205,80 € TTC** hors assainissement.

Soit un prix moyen de **1,72€ /m3**

### Facture type pour une consommation de 120 m3 :

détail de facturation		quantité	2015		2016		2017		2018		2019		2020		2021	
			prix unitaire	Montant TTC	prix unitaire	montant TTC	Prix unitaire	Montant TTC	prix unitaire	montant TTC	prix unitaire	montant TTC	prix unitaire	montant TTC	prix unitaire	montant TTC
eau	consommation	120	1,00	120,00	1,00	120,00	1,00	120,00	1,00	120,00	1,00	120,00	1,00	120,00	1	120,00
	abonnement	1	45,00	45,00	45,00	45,00	45,00	45,00	45,00	45,00	45,00	45,00	45,00	45,00	45	45,00
taxes agence de l'eau	Prélèvement	120	0,06	7,20	0,06	0,06	0,06	7,20	0,06	7,20	0,06	7,20	0,06	7,20	0,06	7,20
	Pollution	120	0,290	34,80	0,290	0,290	0,290	34,80	0,290	34,80	0,270	32,40	0,270	32,40	0,28	33,60
total eau				207,00		207,00		207,00		207,00		204,60		204,60		205,80

Cette facture type n'intègre pas l'assainissement qui est délégué à 'la CAMA

### Recettes de la collectivité :

Recettes de vente d'eau aux usagers : 139 747 € pour l'exercice 2021

### 3 - Indicateurs de performance

#### Qualité de l'eau

Taux de conformité des analyses : (exigences de l'ARS : Agence Régional de Santé)

Analyses Exercice 2021	Nombre de prélèvements réalisés	Nombre de prélèvements non conformes	Taux de conformité
Microbiologie	16	0	100%
Paramètres physico- chimiques	16	0	100%

100% des analyses concernant la microbiologie se sont révélés conformes

100% des analyses concernant les paramètres physico-chimiques se sont révélés conformes.

Le nombre de prélèvement est déterminé par l'ARS et ce tableau n'intègre pas les analyses qui sont effectuées en interne.

#### Indice de connaissance et de gestion patrimoniale des réseaux

Cet indice permet d'évaluer le niveau de connaissance du réseau d'eau potable et du suivi de son évolution.

Cet indice est évalué à **55 points sur 120** pour l'exercice 2021.

(Selon le document P103.2B).

#### Indicateurs de performance du réseau

##### Rendement du réseau de distribution :

Le rendement du réseau de distribution permet de connaître la part des volumes introduits dans le réseau de distribution qui est consommée ou vendue à un autre service. Sa valeur et son évolution sont le reflet de la politique de lutte contre les pertes d'eau en réseau de distribution.

Le **rendement du réseau** pour l'exercice 2021 est de **84,5%**.

### Indice linéaire des volumes non comptés :

Cet indicateur permet de connaître, par km de réseau, la part des volumes mis en distribution qui ne font pas l'objet d'un comptage lors de leur distribution aux abonnés. Sa valeur et son évolution sont le reflet du déploiement de la politique de comptage aux points de livraison des abonnés et de l'efficacité de la gestion du réseau.

L'indice linéaire des volumes non comptés pour l'exercice 2021 est de **1,05 m<sup>3</sup>/jour/km**

### Indice linéaire de pertes en réseau :

Cet indicateur permet de connaître, par km de réseau, la part des volumes mis en distribution qui ne sont pas consommés sur le périmètre du service. Sa valeur et son évolution sont le reflet d'une part de la politique de maintenance et de renouvellement du réseau, et d'autre part des actions menées pour lutter contre les volumes détournés et pour améliorer la précision du comptage chez les abonnés.

L'indice linéaire de perte pour l'exercice 2021 est de **1 m<sup>3</sup>/jour/km**

### Le volume de perte: le volume sous compté:

Tableau

Le volume total comptabilisé en 2021 était de 99607 m<sup>3</sup>, le volume sous compté de comptage représente **potentiellement** 7918 m<sup>3</sup>/an soit 7918€. Si les compteurs de + de 10ans étaient remplacés le rendement du réseau passerait de 84,5% à 91 %.

L'indice linéaire de perte passerait de 1m<sup>3</sup>/jour/km à 0,56m<sup>3</sup>/jour/km

## Evolution des indicateurs réseaux •

	2010	2011	2012	2013	2014	2015	2016	2017	2018	2019	2020	2021
source de la Biscarat	102 654	85 846	86 472	72 670	79 610	82 830	108 389	98 964	87 833	81 915	84298	74009
sources de Fracomtal	10 830	9 544	7 270	22 646	22 336	21 239	8 343	5 365	7 434	16 606	11545	10943
source de la Chaînette	2 158	1 732	1 170	5 544	6 186	6 013	2 309	1 480	1 048	3 105	2729	1717
connexion Montélimar	2 184	10 489	35 232	1 669	1 718	821	3 087	592	10 842	10 953	11144	12766
connexion Espeluche	13 421	17 736	10 962	8 294	6 550	7 550	8 668	34 285	24 040	12 727	14407	20207
<b>total produit</b>	<b>131 247</b>	<b>125 347</b>	<b>141 106</b>	<b>110 823</b>	<b>116 400</b>	<b>118 453</b>	<b>130 796</b>	<b>140 686</b>	<b>131 197</b>	<b>125 306</b>	<b>124 123</b>	<b>119642</b>
total eau facturé	93 206	83 823	99 110	85 548	90 950	105 522	91 781	103 259	99 666	101 658	98610	99607
pertes connues	1 500	4 369	6 675	1 830	1 443	2322	2322	1 818	1 250	1 400	1790	1525
total consommé	94 706	88 192	105 785	87 378	92 393	107 844	94 103	105 077	100 916	103 058	100400	101132
pertes inconnues M3/an	36 541	37 155	35 321	23 445	24 007	10 609	36 693	35 609	30 281	22 248	23 723	18510
pertes inconnues M3/j	100	102	97	64	66	29	101	98	83	61	65	51
rendement du réseau	72%	70%	75%	79%	79%	91%	72%	75%	77%	82%	81%	84,5%
indice linéaire de volumes non comptés m3/j/km	2,2	2,4	2,4	1,5	1,5	0,7	2,2	1,8	1,7	1,2	1,35	1,05
indice linéaire de pertes M3/j/km	1,7	2,5	2	1,3	1,4	0,6	2,1	1,8	1,6	1,1	1,25	1

### **Taux moyen de renouvellement des réseaux d'eau potable :**

Ce taux est le quotient, exprimé en pourcentage, de la moyenne sur 5 ans du linéaire de réseau renouvelé (par la collectivité et/ou le délégataire) par la longueur du réseau. Le linéaire renouvelé inclus les sections de réseaux remplacées à l'identique ou renforcées ainsi que les sections réhabilitées, mais pas les branchements. Les interventions ponctuelles effectuées pour mettre fin à un incident localisé en un seul point du réseau ne sont pas comptabilisées, même si un élément de canalisation a été remplacé.

En 2021 le taux de renouvellement est estimé à 3,8%

Soit : 1975m de réseaux ont été renouvelés sur les 5 dernières années

(En 2022, le programme de travaux permettront d'avoir un taux de renouvellement à 5,4 % ●

### **Indice d'avancement de protection des ressources en eau :**

Actuellement, **75%** des sources ont un arrêté préfectoral ainsi qu'un périmètre de protection des captages.

Seule la source de la chainette ne possède pas de protection réglementaire (autre que le regard et capot de protection) car elle est située sur le domaine privé et engendrerait une déclaration d'utilité publique. (elle possède néanmoins un arrêté préfectoral datant du 10 juillet 1989).

## Travaux réalisés en 2021 / Perspectives 2022

- **Travaux réalisés en 2021. (suite schéma directeur)**
- Remplacement de conduites en PVC de 1980 situées en domaine privé secteur de la Combe par la pose de canalisations en PEHD sur le domaine communal.
- **Perspective 2022. (suite schéma directeur)**
- Remplacement de conduites en PVC de 1980 situées en domaine privé secteur de Ramette ,de la Combe et de la Biscarat par la pose de canalisations en PEHD sur le domaine communal ●

