

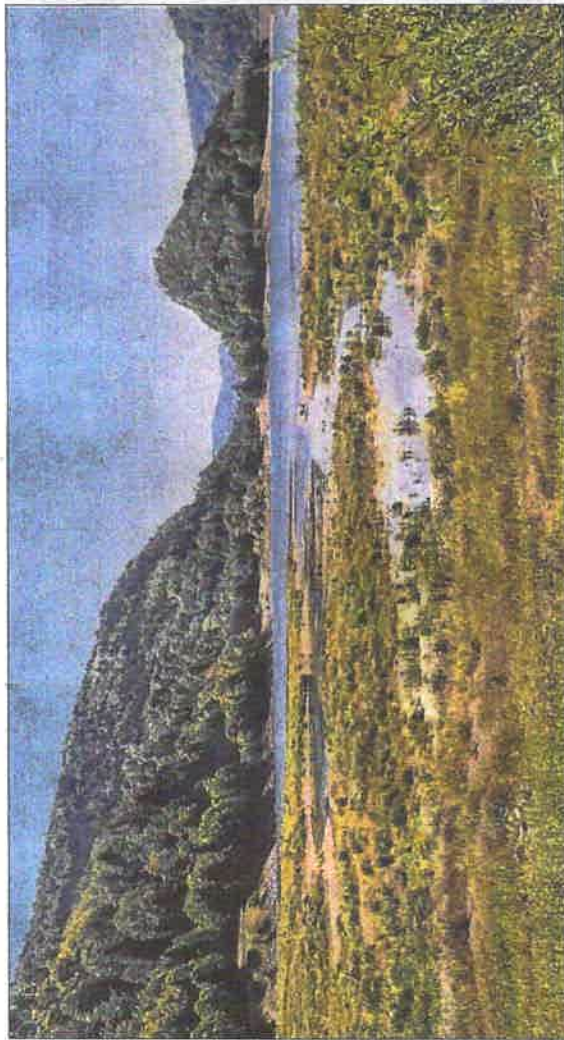
Au lac de Kruth-Wildenstein, beauté lacustre à petit prix

Le défi de cette troisième escapade estivale avec 20 € en poche a été de s'accommoder du prix incompressible du transport. Une fois les 46 km effectués de Mulhouse au lac de Kruth-Wildenstein, des activités plaisantes et enrichissantes sont accessibles.

Un jeudi ensoleillé d'août : c'est le moment de tenter cette escapade dans la vallée de la Thur, sans déboursier plus de 20 €, le pari de notre série d'été (nos précédentes éditions). Après mûre réflexion, le choix se porte sur un aller-retour entre Mulhouse et le lac de Kruth-Wildenstein en voiture (compter environ une heure). Selon le calcul d'itinéraire consulté sur viamichelin.fr, le coût du trajet s'élève ce jour, en fonction du prix du carburant, à 5,76 €, soit 11,52 € au total. Un prix équivalent au trajet en TER (5 € pour le prix le plus bas pour un aller), en sachant qu'il faut rajouter le prix d'un ticket de tramway pour rejoindre la gare de Mulhouse. Mais surtout, cette solution permet de résoudre le casse-tête de la liaison entre la gare de Kruth (terminus du train) et l'aval du lac, où 45 minutes de marche sont nécessaires.

De Thann à Hollywood

■ **Un arrêt gratuit à Thann.** - Nous voici lancés, avec notre billet dans le sac à dos, où l'on a gâché



La zone amont du lac, refuge de la biodiversité, livre les plus beaux paysages. Au loin, le promontoire rocheux du Schlossberg. Photos DNA/K.D.

aussi le pique-nique et le maillot de bain. En chemin, on décide d'une pause à Thann. On gare son auto dans le centre-ville avec le disque de stationnement. La collégiale Saint-Thiébaud est ouverte, on prend le temps d'en faire le tour. Des visites commentées gratuites sont proposées les lundis et vendredis à 17 h.

Un habitant nous indique le Musée des amis de Thann tout proche, dont le prix d'entrée est de 2,50 €, avec une exposition sur Jeanne Helbling. « De Thann à Hollywood, itinéraire d'une artiste ». Mais il n'ouvre ses portes que de 14 h à 18 h en juillet-août (sauf le lundi). C'est le petit regret du jour.

■ **Le tour du lac presque en soli-**

taire. - On reprend le volant pour rejoindre la zone amont du lac où l'office de tourisme de la vallée de Saint-Amarin indique la présence d'un animateur nature du CPIE des Hautes-Vosges, le Centre permanent d'initiatives pour l'environnement. Avec sa longue-vue pour observer les grèbes castagneux ou les bergeronnettes grises, ses empreintes en bois d'animaux de la forêt, Loïc Grodwohl renseigne les promeneurs qui se lancent dans le tour du lac. « Le niveau du lac est assez bas. Inutile d'aller voir la cascade du Bockloch, elle est à sec, de même que l'un des bras de la Thur. » Il rappelle au besoin que depuis « le 22 juillet, le feu en barbecue est in-

Des pêcheurs et des paddles

Le circuit de 6 km est enchanteur dans cette partie plus sauvage, à commencer par le refuge de la biodiversité (avec ses bassins, bosquets et prairies humides). Le chemin plat et ombragé suit la berge. Les panneaux sur le parcours nous apprennent que le premier crapauduc a été installé ici, au lac de Kruth-Wildenstein, en 1983. Et jusqu'en 1959, avant la construction du barrage, s'étendaient des prairies de

fauche destinées au bétail (zoom intéressant sur l'ancienne ferme du Rundmättel).

■ **Une baignade anticipée.** - À 12 h 05, la vue d'une petite plage rocheuse nous incite à piquer une tête plus tôt que prévu. L'eau est fraîche à point, une brise légère atténue la brûlure du soleil. Deux pêcheurs, palmes au pied et canne à la main, dérivent tranquillement dans leur *float tube* (entre barque et bouée). Ils croisent deux estivants debout sur leur planche de paddle et parlent poisson. « Il n'y a pas de truite, lance le plus âgé des pêcheurs, sur tout de la sandre et du brochet. J'ai vu deux carpes koï l'année dernière, elles ont dû être lâchées ici. »

Au loin, on distingue le mouvement de la tyrolienne du parc Aventure de Kruth, la base multilobes, que l'on ne pourra pas se payer (12 €). On entend en léger bruit de fond les passagers d'un canoë, à oublier également (12 € la demi-heure pour une personne). Quelques navigateurs arrivent en crawlant depuis l'autre rive, c'est le moment de se décider à poursuivre la route.

■ **La bonne surprise au château.** - Après la digue et le barrage, il faut emprunter le circuit abrupt du Schlossberg (1,2 km) pour atteindre les ruines du château de Wildenstein. Sa construction est attribuée à Pierre de Bollwiller au début du XIV^e siècle. De nombreuses bornes explicatives emmènent le visiteur à cette époque du Moyen Âge et l'invitent même à participer à la reconstruction en montant sa pro-

pre pierre. Une pause à l'ombre pour vider la gourde et profiter de la vue sur le village de Kruth et le lac. Après le passage dans l'époustouffiant tunnel de 20 m creusé dans la roche au XVI^e siècle, on descend de l'autre côté par un chemin plus tranquille.

■ **Avec la glace, 18,02 €.** Dans le bas de la forêt, des lumières bleues clignotent, ce sont les joueurs du Laser/Aventure, inaccessible pour nous, tout comme le parcours dans les arbres. On se rabat tranquillement sur une glace et une limonade à l'auberge du Lac (6,50 €), en jetant un œil sur la carte pour ne pas dépasser son budget. Mission accomplie, on a dépensé 18,02 € pour une bien belle journée.

Karine DAUTEL

PLUS WEB Diaporama et vidéo sur nos sites dna.fr et lalsace.fr



Au château de Wildenstein, un surprenant tunnel creusé à même la roche. Photo DNA