



Lannemezan Bois Energie

680 Rue de Peyrehitte

65 300 LANNEMEZAN

PJ n°11 – Evaluation des incidences Natura 2000

Art. L.414-4 et R. 414-19 et suivants du Code de l'environnement

N° Etude : ET-194-012022

Mai

2022

SOMMAIRE

I.	CONTEXTE REGLEMENTAIRE	3
II.	PRESENTATION SIMPLIFIEE DU SITE	5
2.1	Objet du projet	5
2.2	Situation géographique	5
III.	PRESENTATION DES SITES NATURA 2000 CONCERNES	6
3.1	Garonne, Ariège, Hers, Salat, Pique et Neste	8
3.2	Tourbière de Clarens	14
IV.	CONCLUSION SUR LES INCIDENCES SUR LES SITES NATURA 2000	17

LISTE DES FIGURES

Figure 1 :	Situation du site projeté vis-à-vis des sites Natura 2000	7
Figure 2 :	Localisation du site Natura 2000 " Garonne, Ariège, Hers, Salat, Pique et Neste " (source : INPN)	9
Figure 3 :	Localisation du site Natura 2000 "Tourbière de Clarens" (source : INPN)	14

LISTE DES TABLEAUX

Tableau 1 :	Présentation du site Natura 2000 « Garonne, Ariège, Hers, Salat, Pique et Neste »	8
Tableau 2 :	Présentation du site Natura 2000 « Tourbière de Clarens »	14

I. CONTEXTE REGLEMENTAIRE

Conformément à l'article R.414-19 du Code de l'environnement, le projet porté par le détachement du 3^{ème} Régiment du Matériel nécessite une évaluation des incidences Natura 2000 dans la mesure où :

- un ou plusieurs sites Natura 2000 seront potentiellement affectés par le projet, compte tenu de la distance, de la topographie, de l'hydrographie, du fonctionnement des écosystèmes, de la nature et de l'importance du programme ou du projet, des caractéristiques du ou des sites et de leurs objectifs de conservation, de manière à remettre en cause l'intégrité des sites ou les objectifs de conservation ;
- un ou plusieurs habitats d'intérêt communautaire (Annexe I de la Directive Habitats) ou une ou plusieurs espèces d'intérêt communautaire (Annexe II de la Directive Habitats ou Annexe I de la Directive Oiseaux) ou leurs habitats d'espèces seront potentiellement affectés par le projet, de manière à remettre en cause la conservation des habitats ou la conservation des populations des espèces d'intérêt communautaire ayant justifié la désignation du ou des sites Natura 2000 proches.

Les incidences potentielles seront évaluées à partir :

- des habitats d'intérêt communautaire visés à l'annexe I et les espèces d'intérêt communautaire visées à l'annexe II de la Directive « Habitats, Faune, Flore » 92/43/CEE ;
- les espèces d'oiseaux d'intérêt communautaire visées à l'annexe I et les espèces d'oiseaux migratrices régulières y compris celles qui ne relèvent pas de l'annexe I de la Directive « Oiseaux » 79/409/CEE ;
- les habitats et espèces inscrits dans les Formulaires Standards de Données, dans l'arrêté ministériel de désignation des sites, dans les diagnostics des DOCOB.

Le contenu réglementaire d'une évaluation d'incidence Natura 2000 est fixé à l'article R.414-23 du Code de l'environnement. L'évaluation est proportionnée à la nature et à l'importance du projet et ciblée sur les enjeux de conservation des habitats et des espèces en présence.

L'évaluation des incidences présentera à minima :

- une présentation du plan, programme, projet, manifestation ou intervention soumis à évaluation des incidences Natura 2000 ;
- les cartes de localisation associées quant au réseau Natura 2000 proche ou concerné ;
- un exposé sommaire des raisons pour lesquelles il est ou non susceptible d'avoir une incidence sur un ou plusieurs sites Natura 2000 ;

⇒ **Dans la négative, l'évaluation peut s'arrêter ici.**

Dans l'affirmative, le dossier comprend :

- une description complète du (ou des) site(s) concerné(s) ;
- une analyse des effets temporaires ou permanents, directs ou indirects, du plan, du projet, de la manifestation ou de l'intervention, pris individuellement ou cumulés avec d'autres plans, projets, manifestations ou interventions (portés par la même autorité, le même maître d'ouvrage ou bénéficiaire), sur l'état de conservation des habitats naturels et des espèces qui ont justifié la désignation du (ou des) site(s) concerné(s) et sur l'intégrité générale du site.

En cas d'identification de possibles effets significatifs dommageables :

- un exposé des mesures destinées à supprimer ou réduire ces effets.

En cas d'effets significatifs dommageables résiduels :

- un exposé, selon les cas, des motifs liés à la santé ou à la sécurité publique ou tirés des avantages importants procurés à l'environnement ou des raisons impératives d'intérêt public majeur justifiant la réalisation du plan, projet... (cf. L.414-4 VII et VIII) ;
- un exposé des solutions alternatives envisageables et du choix retenu ;
- un exposé des mesures envisagées pour compenser les effets significatifs dommageables non supprimés ou insuffisamment réduits ;
- l'estimation des dépenses correspondant à ces mesures compensatoires et leurs modalités de prise en charge.

II. PRESENTATION SIMPLIFIEE DU SITE

2.1 Objet du projet

La société LANNEMEZAN BOIS ENERGIE a pour projet la construction d'une nouvelle unité de cogénération de biomasse ainsi qu'une unité de production de granulés de bois à Lannemezan (65).

Ce projet est détaillé dans la ***Demande d'enregistrement*** et illustré en ***PJ n°3*** du présent dossier de demande d'enregistrement au titre des ICPE auxquelles il conviendra de se référer.

2.2 Situation géographique

Le site de LANNEMEZAN BOIS ENERGIE est implanté au Sud du centre-ville de la commune de Lannemezan (65), dans le département des Hautes-Pyrénées, et 30 kilomètres au Sud-Est de Tarbes (***cf. Figure 1***).

Les coordonnées Lambert 93 du site sont : X : 43.091157 m ; Y : 0.377883 m ; Z : 644 m.

La localisation du site est fournie en pièces-jointes n°01 et 02 auxquelles il convient de se référer.

III. PRESENTATION DES SITES NATURA 2000 CONCERNES

Dans un rayon de 10 km autour du site, un recensement des différents zonages de protection Natura 2000 les plus proches a été effectué auprès des services administratifs de la Direction Régionale de l'Environnement de l'Aménagement et du Logement (DREAL) Occitanie.

Les sites Natura 2000 les plus proches du site sont (*cf. Figure 2*) :

- Zone Spéciale de Conservation (Directive Habitats) « Garonne, Ariège, Hers, Salat, Pique et Neste » (FR7301822) située à 2,4 km au Sud-Est du site ;
- Zone Spéciale de Conservation (Directive Habitats) « Tourbière de Clarens » (FR7300940) située à 5,1 km au Nord-Est du site.

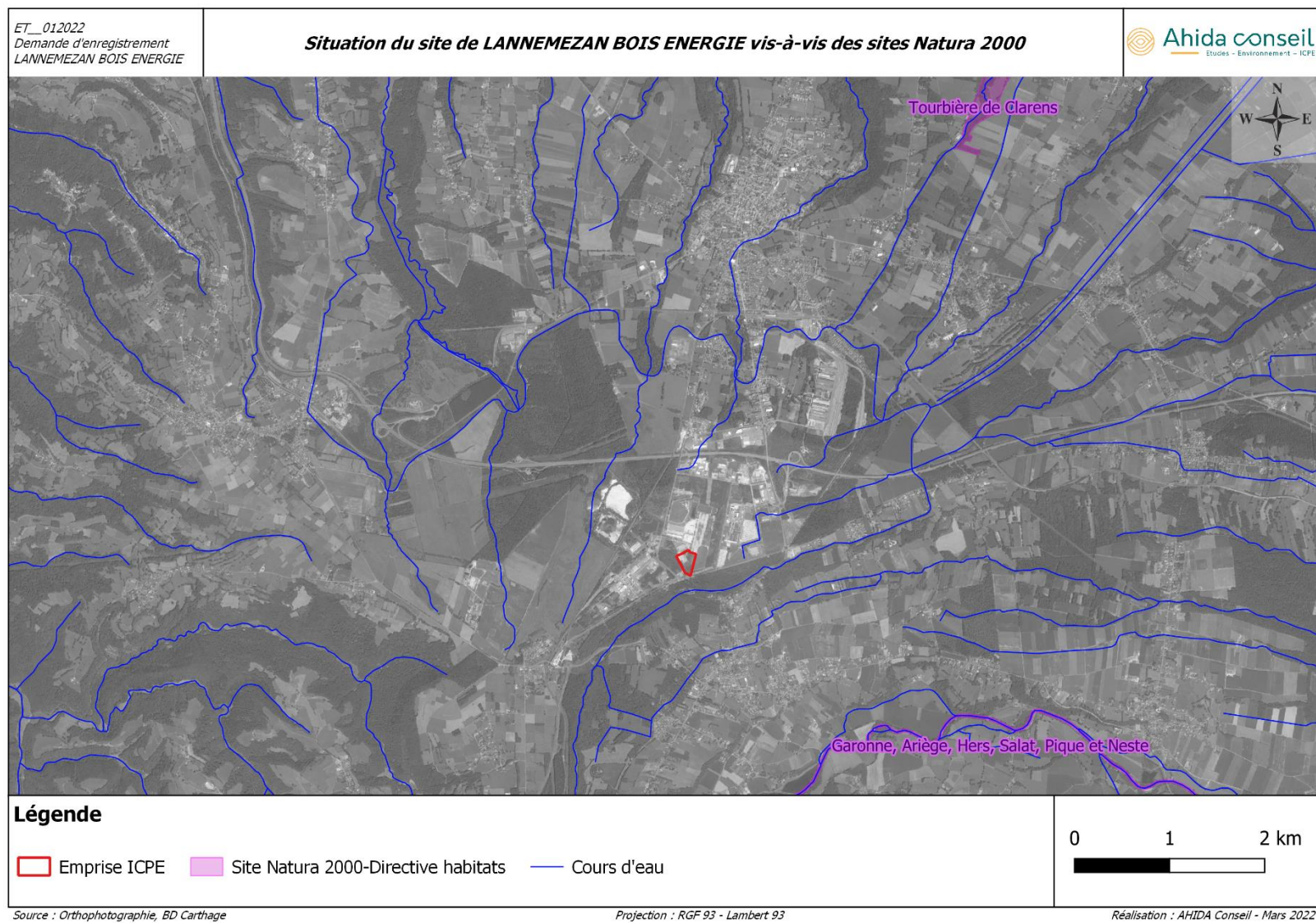


Figure 1 : Situation du site projeté vis-à-vis des sites Natura 2000

3.1 Garonne, Ariège, Hers, Salat, Pique et Neste

Le site Natura 2000 « Garonne, Ariège, Hers, Salat, Pique et Neste » (FR7301822) est désigné en tant que Zone Spéciale de Conservation (ZSC) au titre de la « Directive Habitats » par arrêté du 27/05/2009 et en tant que Site d'Intérêt Communautaire depuis le 07/12/2004.

Tableau 1 : Présentation du site Natura 2000 « Garonne, Ariège, Hers, Salat, Pique et Neste »

Appellation	Référence	Désignation	Superficie	Région	Département
« Garonne, Ariège, Hers, Salat, Pique et Neste »	FR7301822	ZSC par Arrêté du 27/05/2009 SIC depuis le 07/12/2004	9 581 ha	Occitanie Languedoc	Aude (1 %) Ariège (15 %) Haute Garonne (52%) Haute Pyrénées (5%) Tarn-et-Garonne (27%)

Les caractéristiques du site sont les suivantes :

Classe d'habitat	Pourcentage de couverture
N06 : Eaux douces intérieures (Eaux stagnantes, Eaux courantes)	41 %
N07 : Marais (vegetation de ceinture), Bas-marais, Tourbières,	1 %
N08 : Landes, Broussailles, Recrus, Maquis et Garrigues, Phrygana	1 %
N10 : Prairies semi-naturelles humides, Prairies mésophiles améliorées	11 %
N15 : Autres terres arables	5 %
N16 : Forêts caducifoliées	31 %
N20 : Forêt artificielle en monoculture (ex: Plantations de peupliers ou d'Arbres exotiques)	7 %
N23 : Autres terres (incluant les Zones urbanisées et industrielles, Routes, Décharges, Mines)	3 %

Ce site Natura 2000 comprend le cours de la Garonne et ses principaux affluents en Midi-Pyrénées : Ariège, Hers, Salat, Pique et Neste.

Le site comprend des parties de nature et extensions différentes :

- Plaine alluviale de la Garonne entre Toulouse et la confluence du Tarn formant un écosystème, organisé en fonction de la fréquence des inondations. L'intérêt piscicole regroupe 3 espèces piscicoles migratrices (grande alose, lamproie marine et saumon atlantique) et de la bouvière ;
- Cours de l'Hers vif (entre Saint Amadou et Roumengoux - Moulin neuf) et bas Douctouyre : partie du site plus large comprenant, outre l'intérêt piscicole, des habitats de la Directive de type ripisylve et zones humides ;
- Cours de la Garonne amont et de la Pique, du Salat, de la Neste, de l'Ariège ainsi que cours de l'Hers vif en amont de Roumengoux - Moulin neuf et à l'aval de Saint Amadou (dans le département de l'Ariège) : le lit mineur est seul concerné pour les poissons résidents et le Desman ainsi que pour les poissons migrateurs en cours de restauration (zones de frayères actives pour le saumon atlantique).

La vulnérabilité concerne les habitats aquatiques et péri-aquatiques qui subissent encore les effets des anciennes extractions en lit mineur (réduction du transport solide et du renouvellement des formes alluviales, abaissement de la nappe et dépérissement des saulaies arborescentes), même si l'on observe dans certains secteurs une réelle dynamique des bancs de graviers et des habitats pionniers associés. Les obstacles à la libre circulation formés par les barrages restent un frein important au développement des populations de poissons migrateurs, malgré les progrès engendrés par les ouvrages de franchissement à la montaison et à la dévalaison. La qualité des eaux reste dégradée sur des tronçons importants. Les apports excessifs en fertilisants et en MES touchent avant tout les habitats naturels des eaux stagnantes.

Le site Natura 2000 « Garonne, Ariège, Hers, Salat, Pique et Neste » est situé, au plus proche, à **2,5 km au Sud** du site projeté de LANNEMEZHAN BOIS ENERGIE.

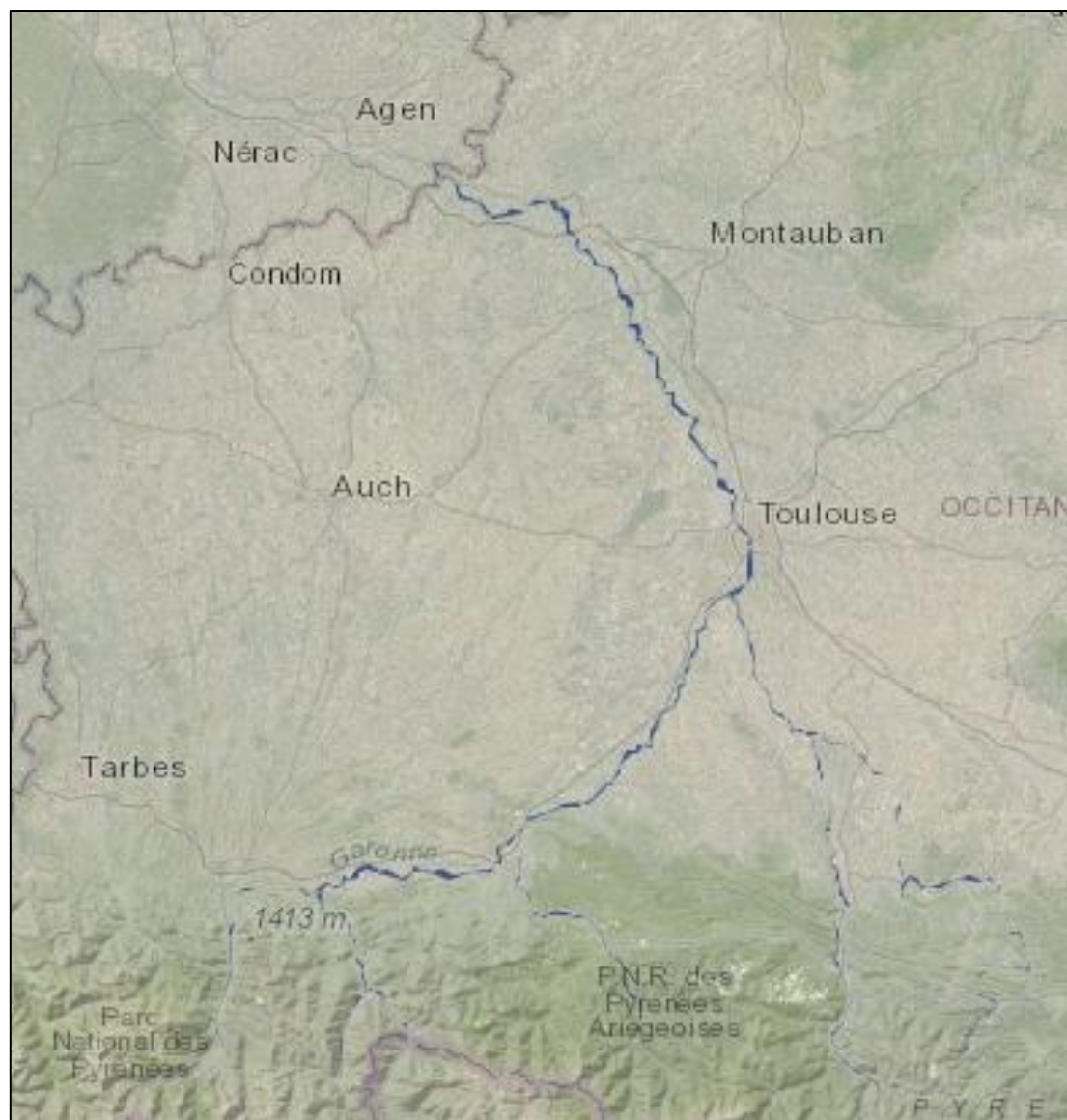


Figure 2 : Localisation du site Natura 2000 " Garonne, Ariège, Hers, Salat, Pique et Neste " (source : INPN)

- Les habitats naturels inscrits à l'Annexe I de la directive 92/43/CEE et ayant justifié la désignation du site Natura 2000 « Garonne, Ariège, Hers, Salat, Pique et Neste »

Types d'habitats inscrits à l'annexe I					Évaluation du site			
Code	PF	Superficie (ha) (% de couverture)	Grottes [nombre]	Qualité des données	A B C D	A B C		
					Représent -activité	Superficie relative	Conservation	Évaluation globale
3140 <i>Eaux oligomésotrophes calcaires avec végétation benthique à Chara spp.</i>		75,58 (0,75 %)		G	D			
3150 <i>Lacs eutrophes naturels avec végétation du Magnopotamion ou de l'Hydrocharition</i>		92,98 (0,92 %)		G	C	C	C	C
3220 <i>Rivières alpines avec végétation ripicole herbacée</i>		0,33 (0 %)		G	D			
3230 <i>Rivières alpines avec végétation ripicole ligneuse à Myricaria germanica</i>		0,14 (0 %)		G	C	C	C	C
3240 <i>Rivières alpines avec végétation ripicole ligneuse à Salix elaeagnos</i>		28,59 (0,28 %)		G	B	B	B	B
3260 <i>Rivières des étages planitiaire à montagnard avec végétation du Ranunculion fluitantis et du Callitriche-Batrachion</i>		507,75 (5,04 %)		G	B	C	B	B
3270 <i>Rivières avec berges vaseuses avec végétation du Chenopodium rubri p.p. et du Bidetion p.p.</i>		82,25 (0,82 %)		G	B	B	B	B
4030 <i>Landes sèches européennes</i>		0,7 (0,01 %)		G	D			
5110 <i>Formations stables xérophiles à Buxus sempervirens des pentes rocheuses (Berberidion p.p.)</i>		5,12 (0,05 %)		G	D			
6210 <i>Pelouses sèches semi-naturelles et faciès d'embuissonnement sur calcaires (Festuco-Brometalia) (* sites d'orchidées remarquables)</i>		30,91 (0,31 %)		G	C	C	C	C
6220 <i>Parcours substepmiques de graminées et annuelles des Thero-Brachypodietea</i>	X	0,89 (0,01 %)		G	D			
6430 <i>Mégaphorbiaies hygrophiles d'ourlets planitiaires et des étages montagnard à alpin</i>		248,8 (2,47 %)		G	B	C	C	C
6510		842,52		G	B	C	B	B

Prairies maigres de fauche de basse altitude (<i>Alopecurus pratensis</i> , <i>Sanguisorba officinalis</i>)		(8,37 %)						
6520 Prairies de fauche de montagne		101,34 (1,01 %)		G	C	C	B	B
7220 Sources pétifiantes avec formation de tuf (<i>Cratoneurion</i>)	X	0,68 (0,01 %)		G	C	C	B	B
8110 Éboulis siliceux de l'étage montagnard à nival (<i>Androsacetalia alpinae</i> et <i>Galeopsietalia ladani</i>)		0,02 (0 %)		G	D			
8210 Pentes rocheuses calcaires avec végétation chasmophytique		17,73 (0,18 %)		G	C	C	C	C
8220 Pentes rocheuses siliceuses avec végétation chasmophytique		4,36 (0,04 %)		G	C	C	C	C
8230 Roches siliceuses avec végétation pionnière du <i>Sedo-Scleranthion</i> ou du <i>Sedo albi-Veronicion dillenii</i>		0,34 (0 %)		G	D			
8310 Grottes non exploitées par le tourisme		2,72 (0,03 %)		G	C	C	B	C
91E0 Forêts alluviales à <i>Alnus glutinosa</i> et <i>Fraxinus excelsior</i> (<i>Alno-Padion</i> , <i>Alnion incanae</i> , <i>Salicion albae</i>)	X	1335,05 (13,26 %)		G	B	C	C	C
91F0 Forêts mixtes à <i>Quercus robur</i> , <i>Ulmus laevis</i> , <i>Ulmus minor</i> , <i>Fraxinus excelsior</i> ou <i>Fraxinus angustifolia</i> , riveraines des grands fleuves (<i>Ulmion minoris</i>)		433,39 (4,3 %)		G	B	C	C	C
9180 Forêts de pentes, éboulis ou ravins du <i>Tilio-Acerion</i>	X	14,28 (0,14 %)		G	B	C	B	B

- **PF** : Forme prioritaire de l'habitat.
- **Qualité des données** : G = «Bonne» (données reposant sur des enquêtes, par exemple); M = «Moyenne» (données partielles + extrapolations, par exemple); P = «Médiocre» (estimation approximative, par exemple).
- **Représentativité** : A = «Excellente» ; B = «Bonne» ; C = «Significative» ; D = «Présence non significative».
- **Superficie relative** : A = $100 \geq p > 15 \%$; B = $15 \geq p > 2 \%$; C = $2 \geq p > 0 \%$.
- **Conservation** : A = «Excellente» ; B = «Bonne» ; C = «Moyenne / réduite».
- **Evaluation globale** : A = «Excellente» ; B = «Bonne» ; C = «Significative».

- Les espèces faunistiques et floristiques inscrites à l'Annexe II de la directive 92/43/CEE et ayant justifié la désignation du site Natura 2000 « Garonne, Ariège, Hers, Salat, Pique et Neste »

Espèce			Population présente sur le site						Évaluation du site			
Groupe	Code	Nom scientifique	Type	Taille		Unité	Cat. C R V P	Qualité des données	A B C D	A B C		
				Min	Max				Pop.	Cons.	Isol.	Glob.
M	1324	Myotis myotis	p			i	P	M	C	C	C	C
M	1355	Lutra lutra	p			i	P	M	B	C	C	B
F	5339	Rhodeus amarus	p			i	P	M	C	C	B	C
F	6150	Parachondrostoma toxostoma	p			i	P	M	C	C	C	C
I	6199	Euplagia quadripunctaria	p			i	P	M	C	B	C	B
I	1041	Oxygastra curtisii	p			i	C	DD	C	B	C	C
I	1044	Coenagrion mercuriale	p			i	P	M	C	B	C	B
I	1046	Gomphus graslinii	p			i	R	DD	C	B	C	C
I	1074	Eriogaster catax	p			i	P	M	C	C	C	C
I	1083	Lucanus cervus	p			i	P	M	C	B	C	B
I	1087	Rosalia alpina	p			i	P	M	C	B	C	B
I	1088	Cerambyx cerdo	p			i	P	M	C	B	C	B
I	1092	Austropotamobius pallipes	p			i	P	M	D			
F	1095	Petromyzon marinus	p			i	P	M	B	C	C	C
F	1096	Lampetra planeri	p			i	P	M	C	C	C	C
F	1102	Alosa alosa	p			i	P	M	B	C	C	C
F	1106	Salmo salar	p			i	P	M	C	C	C	C
F	1138	Barbus meridionalis	p			i	P	M	C	C	B	C
F	1163	Cottus gobio	p			i	P	M	C	C	C	C
M	1301	Galemys pyrenaicus	p			i	P	M	B	C	C	C
M	1303	Rhinolophus hipposideros	c			i	P	M	C	C	C	C
M	1304	Rhinolophus ferrumequinum	c			i	P	M	C	C	C	C
M	1305	Rhinolophus euryale	c			i	P	M	C	C	C	C
M	1307	Myotis blythii	p			i	P	M	C	C	C	C

M	1308	Barbastella barbastellus	c			i	P	M	C	C	C	C
M	1310	Miniopterus schreibersii	p			i	P	M	C	C	C	C
M	1321	Myotis emarginatus	p			i	P	M	C	C	C	C
M	1323	Myotis bechsteinii	c			i	P	M	C	C	C	C

- **Groupe** : A = Amphibiens, B = Oiseaux, F = Poissons, I = Invertébrés, M = Mammifères, P = Plantes, R = Reptiles.
- **Type** : p = espèce résidente (sédentaire), r = reproduction (migratrice), c = concentration (migratrice), w = hivernage (migratrice).
- **Unité** : i = individus, p = couples, adults = Adultes matures, area = Superficie en m2, bfemales = Femelles reproductrices, cmales = Mâles chanteurs, colonies = Colonies, fsters = Tiges florales, grids1x1 = Grille 1x1 km, grids10x10 = Grille 10x10 km, grids5x5 = Grille 5x5 km, length = Longueur en km, localities = Stations, logs = Nombre de branches, males = Mâles, shoots = Pousses, stones = Cavités rocheuses, subadults = Sub-adultes, trees = Nombre de troncs, tufts = Touffes.
- **Catégories du point de vue de l'abondance (Cat.)** : C = espèce commune, R = espèce rare, V = espèce très rare, P: espèce présente.
- **Qualité des données** : G = «Bonne» (données reposant sur des enquêtes, par exemple); M = «Moyenne» (données partielles + extrapolations, par exemple); P = «Médiocre» (estimation approximative, par exemple); DD = Données insuffisantes.
- **Population** : A = 100 ≥ p > 15 % ; B = 15 ≥ p > 2 % ; C = 2 ≥ p > 0 % ; D = Non significative.
- **Conservation** : A = «Excellente» ; B = «Bonne» ; C = «Moyenne / réduite».
- **Isolement** : A = population (presque) isolée ; B = population non isolée, mais en marge de son aire de répartition ; C = population non isolée dans son aire de répartition élargie.
- **Evaluation globale** : A = «Excellente» ; B = «Bonne» ; C = «Significative».

3.2 Tourbière de Clarens

Le site Natura 2000 « Tourbière de Clarens » (FR7300940) est désigné en tant que Zone Spéciale de Conservation (ZSC) au titre de la « Directive Habitats » par arrêté du 27/05/2009 et en tant que Site d'Intérêt Communautaire depuis le 07/12/2004.

Tableau 2 : Présentation du site Natura 2000 « Tourbière de Clarens »

Appellation	Référence	Désignation	Superficie	Région	Département
« Tourbière de Clarens »	FR7300940	ZSC par Arrêté du 27/05/2009 SIC depuis le 07/12/2004	139 ha	Occitanie	Hautes-Pyrénées (100 %)

Ce site Natura 2000 concerne une partie du territoire de la commune de Clarens.

Les caractéristiques du site sont les suivantes :

Classe d'habitat	Pourcentage de couverture
N06 : Eaux douces intérieures (Eaux stagnantes, Eaux courantes)	1 %
N07 : Marais (vegetation de ceinture), Bas-marais, Tourbières,	13 %
N08 : Landes, Broussailles, Recrus, Maquis et Garrigues, Phrygana	18 %
N10 : Prairies semi-naturelles humides, Prairies mésophiles améliorées	2 %
N14 : Prairies améliorées	29 %
N16 : Forêts caducifoliées	33 %
N20 : Forêt artificielle en monoculture (ex: Plantations de peupliers ou d'Arbres exotiques)	4 %

Ce vallon encaissé d'une rivière au pied du plateau de Lannemezan comprend 20 ha de tourbières et des prairies, landes et forêts dans leur bassin versant proche. Les terrains sont constitués de gangues essentiellement argileuses qui entourent différents types de galets et donnent des sols très imperméables.

Ce site est vulnérable à une certaine déprise pastorale sur le secteur aval. Des actions de remise en pâturage ont été initiées dans le cadre d'un Life Tourbière. Veiller au maintien de la qualité de l'eau, éviter le surpâturage et le piétinement en amont.

Le site Natura 2000 « Tourbière de Clarens » est situé, au plus proche, à **5 km** du site projeté de LANNEMEZAN BOIS ENERGIE.

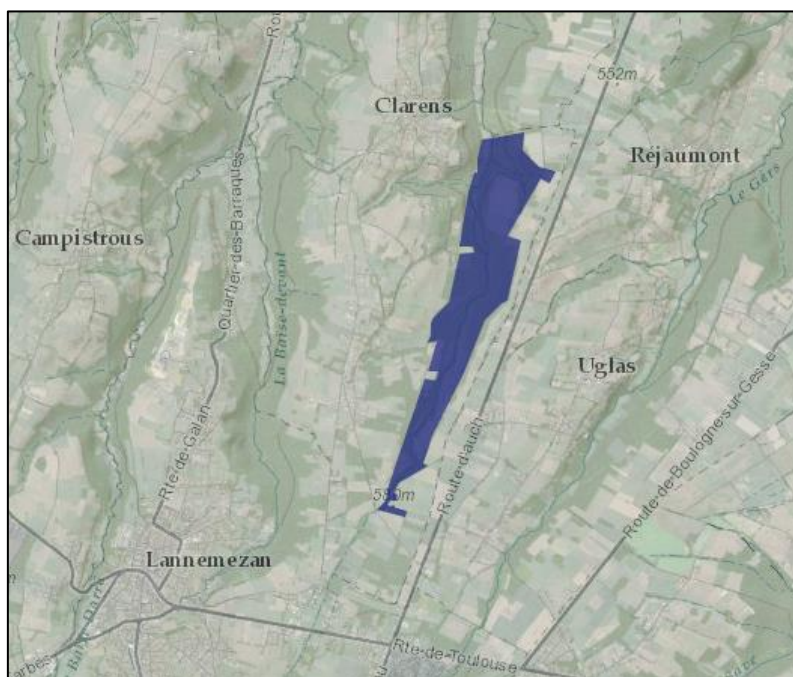


Figure 3 : Localisation du site Natura 2000 "Tourbière de Clarens" (source : INPN)

➤ Les habitats naturels inscrits à l'Annexe I de la directive 92/43/CEE et ayant justifié la désignation du site Natura 2000 « Tourbière de Clarens »

Types d'habitats inscrits à l'annexe I					Évaluation du site			
Code	PF	Superficie (ha) (% de couverture)	Grottes [nombre]	Qualité des données	A B C D	A B C		
					Représent -ativité	Superficie relative	Conservation	Évaluation globale
4020 <i>Landes humides atlantiques tempérées à Erica ciliaris et Erica tetralix</i>	X	4,17 (3 %)		G	A	C	B	A
4030 <i>Landes sèches européennes</i>		1,1 (0,79 %)		G	B	C	B	B
6230 <i>Formations herbues à Nardus, riches en espèces, sur substrats siliceux des zones montagnardes (et des zones submontagnardes de l'Europe continentale)</i>	X	0 (0 %)		G	C	C	C	C
6430 <i>Mégaphorbiaies hygrophiles d'ourlets plantaires et des étages montagnard à alpin</i>		1,39 (1 %)		G	C	C	A	B
6510 <i>Prairies maigres de fauche de basse altitude (Alopecurus pratensis, Sanguisorba officinalis)</i>		2,25 (1,62 %)		G	C	C	C	C
7140 <i>Tourbières de transition et tremblantes</i>		1,02 (0,73 %)		G	A	C	A	A
7150 <i>Dépressions sur substrats tourbeux du Rhynchosporion</i>		0,75 (0,54 %)		G	A	C	A	A
91E0 <i>Forêts alluviales à Alnus glutinosa et Fraxinus excelsior (Alno-Padion, Alnion incanae, Salicion albae)</i>	X	19,6 (14,1 %)		G	A	C	A	A

- **PF** : Forme prioritaire de l'habitat.
- **Qualité des données** : G = « Bonne » (données reposant sur des enquêtes, par exemple); M = « Moyenne » (données partielles + extrapolations, par exemple); P = « Médiocre » (estimation approximative, par exemple).
- **Représentativité** : A = « Excellente » ; B = « Bonne » ; C = « Significative » ; D = « Présence non significative ».
- **Superficie relative** : A = $100 \geq p > 15 \%$; B = $15 \geq p > 2 \%$; C = $2 \geq p > 0 \%$.
- **Conservation** : A = « Excellente » ; B = « Bonne » ; C = « Moyenne / réduite ».
- **Évaluation globale** : A = « Excellente » ; B = « Bonne » ; C = « Significative ».

- Les espèces faunistiques et floristiques inscrites à l'Annexe II de la directive 92/43/CEE et ayant justifié la désignation du site Natura 2000 « Tourbière de Clarens »

Espèce			Population présente sur le site						Évaluation du site			
Groupe	Code	Nom scientifique	Type	Taille		Unité	Cat.	Qualité des données	A B C D	A B C		
				Min	Max		C R V P		Pop.	Cons.	Isol.	Glob.
F	5317	Cottus hispaniolensis	p			i	P	M	C	B	B	B
I	1044	Coenagrion mercuriale	p			i	P	DD	C	B	C	B
I	1083	Lucanus cervus	p			i	C	DD	C	A	C	A
I	1088	Cerambyx cerdo	p			i	R	DD	C	B	C	B
F	1096	Lampetra planeri	p			i	P	M	C	B	B	B

- **Groupe** : A = Amphibiens, B = Oiseaux, F = Poissons, I = Invertébrés, M = Mammifères, P = Plantes, R = Reptiles.
- **Type** : p = espèce résidente (sédentaire), r = reproduction (migratrice), c = concentration (migratrice), w = hivernage (migratrice).
- **Unité** : i = individus, p = couples, adults = Adultes matures, area = Superficie en m², bfemales = Femelles reproductrices, cmales = Mâles chanteurs, colonies = Colonies, fstems = Tiges florales, grids1x1 = Grille 1x1 km, grids10x10 = Grille 10x10 km, grids5x5 = Grille 5x5 km, length = Longueur en km, localities = Stations, logs = Nombre de branches, males = Mâles, shoots = Pousses, stones = Cavités rocheuses, subadults = Sub-adultes, trees = Nombre de troncs, tufts = Touffes.
- **Catégories du point de vue de l'abondance (Cat.)** : C = espèce commune, R = espèce rare, V = espèce très rare, P: espèce présente.
- **Qualité des données** : G = «Bonne» (données reposant sur des enquêtes, par exemple); M = «Moyenne» (données partielles + extrapolations, par exemple); P = «Médiocre» (estimation approximative, par exemple); DD = Données insuffisantes.
- **Population** : A = 100 ≥ p > 15 % ; B = 15 ≥ p > 2 % ; C = 2 ≥ p > 0 % ; D = Non significative.
- **Conservation** : A = «Excellente» ; B = «Bonne» ; C = «Moyenne / réduite».
- **Isolement** : A = population (presque) isolée ; B = population non isolée, mais en marge de son aire de répartition ; C = population non isolée dans son aire de répartition élargie.
- **Évaluation globale** : A = «Excellente» ; B = «Bonne» ; C = «Significative».

IV. CONCLUSION SUR LES INCIDENCES SUR LES SITES NATURA 2000

Au regard des éléments suivants concernant l'emprise du projet de LANNEMEZHAN BOIS ENERGIE :

- le site et son aire d'influence ne sont pas situés à l'intérieur des périmètres Natura 2000 « tourbière de Clarens » (FR7300940), « Garonne, Ariège, Hers, Salat, Pique et Neste » (FR7301822);
- il n'y a aucune connexion topographique, hydrographique ou écologique entre l'aire d'influence du site et les sites Natura 2000 ;
- il n'y a pas de rejet d'eaux industrielles ;
- les eaux usées sanitaires sont prises en charge par le réseau d'assainissement autonome géré à la parcelle ;
- les eaux pluviales seront collectées, traitées puis rejetées à un débit régulé ;
- toutes les dispositions sont prises afin de prévenir tout risque de pollution des eaux et/ou des sols par déversement accidentel de liquides dangereux pour l'environnement ;
- aucun habitat ou espèce d'intérêt communautaire, ayant justifié la désignation des ZSC, n'a été relevé sur le site ;

le site projeté n'aura pas d' incidence sur la conservation des habitats et espèces d'intérêt communautaire et l'intégrité des sites Natura 2000 : « tourbière de Clarens » (FR7300940), « Garonne, Ariège, Hers, Salat, Pique et Neste » (FR7301822