

# le Castel gometzien

Octobre 2021/ numéro 264

[www.gometzlechatel.fr](http://www.gometzlechatel.fr)



page  
**9**

Ouverture  
de la maison  
médicale

page  
**22**

Terre de jeux

page  
**23**

Dossier :  
Vaularon

# Informations pratiques

## MAIRIE

76 rue Saint Nicolas  
91940 Gometz le Chatel  
Tél. : 01 60 12 11 05  
Fax : 01 60 12 51 15  
Mail : [mairie@gometzlechatel.fr](mailto:mairie@gometzlechatel.fr)

## Heures d'ouverture au public :

Lundi : 9h30 - 12h  
Mardi : 14h30-19h  
Mercredi : 14h30 - 17h30  
Vendredi : 14h30 - 17h  
Samedi : 10h - 12h (état civil uniquement)

## SOCIAL

Mail : [sgenet@gometzlechatel.fr](mailto:sgenet@gometzlechatel.fr)  
tel : 01.60.12.72.27  
sur rendez -vous uniquement.

## MAISON DES SERVICES PUBLICS

60, route de Chartres  
Tél. : 01 69 28 43 99  
Mail : [mstp@gometzlechatel.fr](mailto:mstp@gometzlechatel.fr)

## Heures d'ouverture :

Lundi : 14h - 18h  
Mardi : fermé  
Mercredi : 9h - 12h  
Jeudi : 14h - 19h  
Vendredi : fermé  
Samedi : 9h - 12h

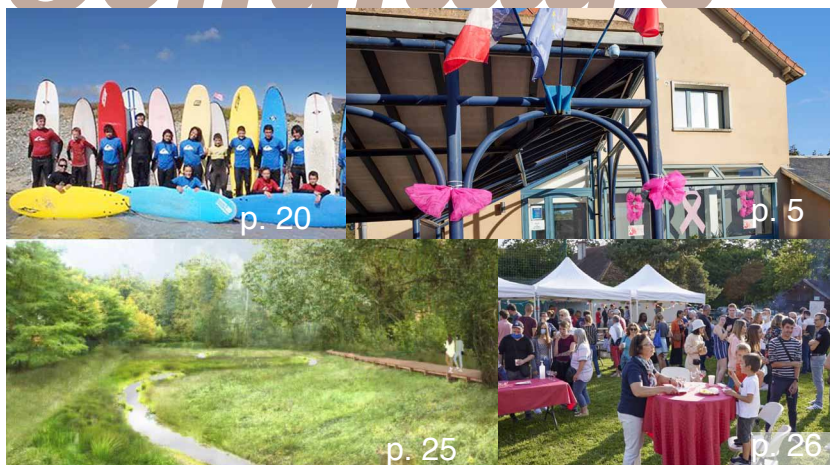
## MEDIATHEQUE ALBERT CAMUS

114, rue Saint Jean de Beauregard  
Tél. : 01 60 12 64 83  
Mail :  
[mediatheque-gometz@paris-saclay.com](mailto:mediatheque-gometz@paris-saclay.com)

## Heures d'ouverture :

Mardi et vendredi : 14h30 - 18h  
Mercredi : 10h - 12h30 et 14h30 - 18h  
Samedi 10h-12h30.

# Sommaire



- p. 3 Éditorial
- p. 4 Actualités
- p. 6 Délibérations et interco
- p. 7 Travaux
- p. 8 Urbanisme
- p. 9 Solidarité Santé
- p. 10 Cadre de vie et environnement
- p. 14 Enfance, jeunesse et séniors
- p. 22 Terre de jeux
- p. 23 Dossier : Grands près - Vaularon
- p. 26 Retour sur
- p. 28 Médiathèque
- p. 29 MJC
- p. 31 Animations et associations
- p. 42 Opinions
- p. 44 Agenda

## Bulletin Municipal

de Gometz-le-Châtel «Le Castलगometzien»

N°264 - Octobre 2021

Directrice de la publication : Lucie Sellem

Textes et photos : Elus et Associations

Création graphique : Morgane Lardant

Impression : CAP IMPRESSION

9 Rue Salvador Allende

91120 Palaiseau



Le Castलगometzien est disponible dans tous les lieux de la commune et téléchargeable sur le site : [www.gometzlechatel.fr](http://www.gometzlechatel.fr).



- Déchets ménagers : tous les mardis matin
- Déchets verts : tous les mardis
- Emballages : tous les vendredis
- Encombrants : sur rdv au 01.73.07.90.80.



## Une rentrée active !

**Une rentrée des classes dans la bonne humeur** malgré les protocoles sanitaires et grâce à l'engagement sans faille des enseignants et des équipes municipales. La restauration a été maintenue en extérieur aussi longtemps que la météo l'a permis, les effectifs périscolaires sont revenus à leur niveau d'avant crise, les activités périscolaires et du plan mercredi sont relancées. A ce jour, aucune classe n'a dû être fermée pour Covid. Merci à tous les professionnels qui œuvrent au quotidien auprès des enfants et qui, grâce à leur engagement et leurs compétences, ont permis un accès à l'école et aux services périscolaires le plus normal possible.

**Une rentrée associative sous le signe du passe sanitaire.** La mobilisation des associations dès le forum et la quantité d'événements programmés traduisent la volonté de se retrouver et d'envisager enfin une année associative active. N'hésitez pas à participer et à les rejoindre dans leurs propositions d'activités sportives, culturelles ou festives !

**Livraison du projet des Hauts de Vignes.** Le chantier touche enfin à sa fin après de multiples aventures qui nous ont tenus en haleine depuis 2017 ... L'ouverture de la maison médicale est effective depuis ce début d'octobre, les professionnelles de santé s'installent progressivement pour vous recevoir : trois médecins généralistes, une allergologue, trois infirmières, une psychologue, une orthophoniste. Vous trouverez leurs coordonnées en page ? Les familles commenceront à s'installer dans les nouveaux logements à partir du mois de novembre.

**Aboutissement des études de sécurisation du haut de la route de Chartres.** Grâce au concours des services du Département de l'Essonne et de la Communauté d'agglomération Paris Saclay, les élus ont pu valider un aménagement permettant la réduction de la vitesse et la sécurisation des piétons. Les travaux devraient avoir lieu d'ici la fin de l'année.

**Lancement des nouveaux projets.** Restauration collective, pistes cyclables, végétalisation, logements, transition énergétique .... venez échanger et partager vos idées dans le **Conseil de Vie Locale** ! Première rencontre autour du projet de nouveau restaurant scolaire et pour choisir les thématiques le **lundi 18 octobre à 20h30**, sur inscription en mairie.

Au plaisir de vous retrouver lors des événements Castelgometziens !

## État civil

### Naissances

- Léna TRICHON le 21 juin 2021
- Iris CAZAUX VALLÉE le 29 juin 2021
- Romane BEAUPAIN le 18 août 2021
- Raphaël DAULLÉ le 29 août 2021
- Samuel CLERAMBAULT le 23 septembre 2021

### Décès

- Jacques BANIDE le 25 juillet 2020
- Marie-Claude MENAY le 20 juin 2021
- Jean JARDON le 09 juillet 2021
- Danielle FLUTSCH le 24 juillet 2021
- Marlies ANANOU le 18 septembre 2021

### Mariage

- Lucas CHOMAUD et Vlada KATAEVA le 18 septembre 2021

## Lancement du Conseil de Vie Locale

Le Conseil de Vie Locale est constitué :

- De l'ensemble des élus.
- De citoyens castelgometziens après inscription, sans limitation de nombre. Les inscriptions seront acceptées tout au long du mandat.
- De citoyens castelgometziens tirés au sort sur les listes électorales (20 personnes présentes, à raison de 10 personnes par bureau de vote), complétés par un nouveau tirage au sort tous les 2 ans.

Le Conseil de Vie Locale peut se saisir de toute demande concernant un quartier, ou d'intérêt communal ou intercommunal.

Premier conseil de vie locale : **lundi 18 octobre 20h30 sur inscription en mairie.**

Seront abordés **le choix des thématiques et le projet de restaurant scolaire.**

Vous souhaitez également participer au Conseil de Vie Locale, inscrivez-vous en mairie au 01 60 12 11 05 ou à [accueil@gometzlechatel.fr](mailto:accueil@gometzlechatel.fr).



**MAIRIE**  
de Gometz  
le Châtel

**PARTICIPEZ AUX  
CONSEILS de VIE  
LOCALE**  
de Gometz le Châtel

**SAISON 1 Episode 1:**  
**Enrichissez le projet du restaurant scolaire**  
choix des thématiques pour la saison 1

**lundi 18 Octobre 2021 à 20h30 salle du Conseil**  
Sur inscription en mairie, réunions trimestrielles.

## *Avec Octobre Rose, le cancer du sein parlons-en !*

### Une mammographie peut sauver une vie !

Détecté à un stade précoce, le cancer du sein peut être guéri dans 90 % des cas mais aussi être soigné par des traitements plus appropriés entraînant moins de séquelles. Le dépistage organisé du cancer du sein permet de prévenir cette maladie qui touche 1 femme sur 8.

Plus de 136 000 essonniennes sont concernées. Toutes les femmes âgées de 50 à 74 ans sont invitées, tous les 2 ans, à réaliser gratuitement une mammographie de dépistage, accompagnée d'un examen clinique pris en charge à 100 % par l'Assurance Maladie.

Parlez-en à votre médecin traitant, à votre gynécologue, à votre sage-femme : ils sont associés à cette campagne. Et, n'hésitez plus, faites-vous dépister !

Vous n'avez pas reçu votre invitation pour ce dépistage ?

**Contactez le CRCDC-IDF Site Essonne au 01 64 90 52 12 ou par mail [sein@admc91.org](mailto:sein@admc91.org)**

**ENTRE 50 ET 74 ANS**

**CONTRE LE CANCER DU SEIN, LA MAMMOGRAPHIE EST RECOMMANDÉE TOUS LES 2 ANS**

LE DÉPISTAGE EST RECOMMANDÉ À PARTIR DE 50 ANS, OU AVANT EN CAS DE RISQUE PARTICULIER

Renseignez-vous auprès de votre médecin ou sur [e-cancer.fr](http://e-cancer.fr)



## Principales délibérations communales

### Conseil Municipal du 5 juillet 2021 :

- Approbation des travaux de restauration de la continuité écologique et de lutte contre les inondations sur le Vaularon par le Syndicat Intercommunal d'Aménagement Hydraulique de la Vallée de l'Yvette (SIAHVY).
- Adoption de la charte d'engagement communale Plan Climat Air Energie Territorial (PCAET)

### Conseil Municipal du 27 septembre 2021 :

- Limitation de l'exonération de la base imposable à la taxe foncière sur les propriétés bâties des logements neufs et additions de constructions.



## Fête de la Science 2021

Tout au long du mois d'octobre, c'est plus d'une soixantaine de rendez-vous qui vous attend dans 17 communes de l'agglomération Paris-Saclay. Cette année encore, Paris-Saclay et S[cube] s'associent à cet événement national, initié par le Ministère de l'Enseignement supérieur, de la Recherche et de l'Innovation, en proposant de nombreuses animations gratuites : expositions, spectacles, ateliers... Avec une concentration unique en France d'établissements scientifiques, Paris-Saclay est toujours au rendez-vous de la Fête de la science.

Une mobilisation de l'ensemble des acteurs du territoire : Au-delà de la communauté scientifique, ce sont les acteurs de la vie culturelle, les médiathèques, les communes et leurs partenaires qui se mobilisent pour vous faire découvrir la science autrement, selon vos goûts et vos envies. Chacun trouvera matière à s'émerveiller et à se divertir. À tout âge,

la Fête de la science est l'occasion d'expérimenter et de comprendre l'impact des sciences dans notre vie quotidienne.

**Tout le programme sur : [paris-saclay.com](http://paris-saclay.com)**



### A GOMETZ LE CHÂTEL : RANDONNÉE CONTÉE SAMEDI 16 OCTOBRE 15H 17H

En partenariat avec l'association Randogom

Randonnée contée et ludique sur les chemins de Gometz-le-Châtel, pour (re)découvrir la richesse de la biodiversité locale et le site du viaduc des Fauvettes.

A partir de 7 ans - Sur inscription  
Médiathèque Albert Camus - Gometz-le-Châtel

## Travaux de voirie

Fin septembre, des reprises d'enrobés à chaud ont été réalisés par l'entreprise SFRE.

Ces réparations, réalisées une à deux fois par an permettent de limiter la dégradation de nos

voiries. En parallèle, nos services techniques disposent d'enrobés à froid pour effectuer des réparations provisoires du fait de sa moindre tenue.



## Travaux à la suite de l'orage du 19 juin 2021

Le samedi 19 juin 2021, un bref et violent orage a occasionné des inondations sur l'ensemble des quartiers. Pour donner suite aux différents constats et signalements, des travaux ont été réalisés à la rentrée pour limiter l'impact de la montée rapide des eaux.



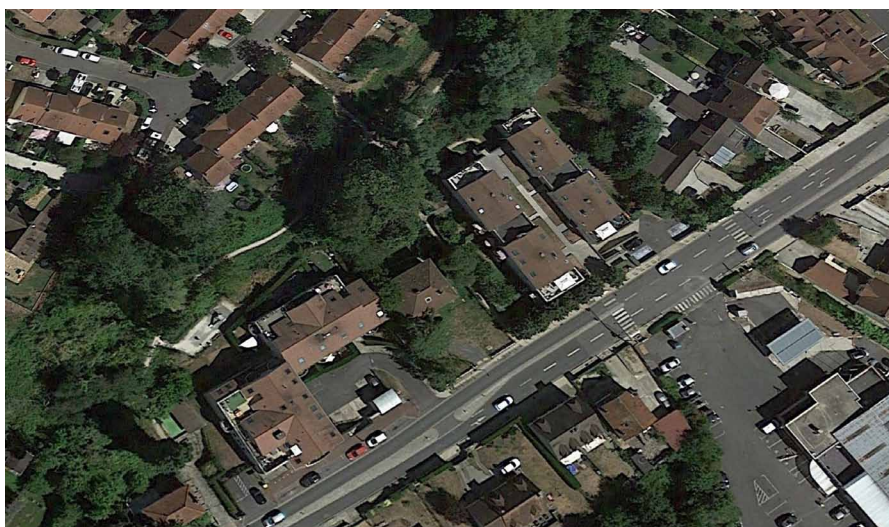
## Projet au 56 route de Chartres

Sur notre commune, la vente de toute grande parcelle (+ de 800 m<sup>2</sup>) est encadrée par l'application de la loi SRU, par notre convention avec l'Etablissement Public Foncier EPF, et est systématiquement étudiée par les services de l'Etat pour y développer un projet de logement social.

L'Etablissement Public Foncier d'Ile de France, porteur foncier de projets de logements sociaux, a acquis à l'amiable cette parcelle. C'est le bailleur social Antin Résidences, propriétaire des deux résidences contigües, qui a été retenu pour y développer un projet.

Environ 25 logements y seront

réalisés. Le bailleur travaille avec l'UDAPEI (Union Départementale des Associations des Parents et Amis des Personnes Handicapées Mentales) pour réserver une partie en logements inclusifs à destination d'adultes porteurs de handicap.



### La loi Solidarité et Renouvellement Urbain SRU, qu'est-ce que c'est ?

- C'est obligation d'avoir 25% de logements sociaux à l'horizon 2025.
- Gometz est concernée car comprise dans l'agglomération parisienne.
- L'état fixe des objectifs triennaux de production de logements sociaux pour atteindre cet objectif.
- Des pénalités financières sont appliquées aux communes qui ne les respectent pas.

Malgré tous les projets engagés, il nous manquera encore **124 logements** à construire au 1er janvier 2022.

### La carence, qu'est-ce que c'est ?

Du fait de la non-atteinte des objectifs triennaux, le préfet a prononcé l'état de carence de la commune depuis 2017 avec 3 conséquences :

- Le droit de préemption du Maire est transféré et exercé par le Préfet.
- Les pénalités financières sont majorées.
- La commune n'attribue plus les logements de son contingent.



## Ouverture de la maison de santé de Gometz-le-Châtel

En ce début d'octobre, les professionnelles s'installent progressivement dans les nouveaux locaux.

Les professionnelles de santé reçoivent au cabinet sur rendez-vous.

Comment les contacter ou prendre RDV :

- **Médecins généralistes :**

- Docteur Ophélie CROIZER
  - Docteur Pauline LORIN
  - Docteur Amélie COURMONT (à compter du 1er novembre 2021)
- 01 60 12 72 25 (numéro provisoire)

Prise de rendez par téléphone ou sur doctolib.fr

- **Médecin allergologue :**

Docteur Estelle AUBRY  
Prise de rendez-vous uniquement sur doctolib.fr

- **Infirmières :**

- Audrey Magot
  - Carine Najos
  - Sandra Pereira
- 01 60 12 37 82  
Prise de rendez-vous par téléphone

- **Orthophoniste :**

Olivia PELAT MROWCZYNSKI (à compter du 15 novembre 2021)

06 76 36 35 17

cabinet.orthophoniste@gmail.com

Prise de rendez-vous par téléphone ou par mail

- **Psychologue clinicienne :**

Joy MARTIN

06 29 73 62 91

Prise de rendez-vous par téléphone ou sur doctolib.fr



## Entretien de nos trottoirs

Nous avons tous des devoirs d'entretien de nos trottoirs et des caniveaux, que l'on soit locataires ou propriétaires. Pour se faire, nous devons les nettoyer, les déneiger, laisser le passage aux piétons, ranger nos poubelles, arracher les mauvaises herbes... Si chacun fait sa part, notre cadre de vie quotidien en sera amélioré, pour nos voisins et pour nous-mêmes.

La commune respecte la loi et n'utilise plus de produits phytosa-

nitaires pour désherber les voies publiques et les trottoirs. Cela représente plus de travail manuel pour les agents qui doivent s'adapter et trouver d'autres méthodes d'entretien.

Ainsi, nous préservons la biodiversité autour de nous et en aval dans les cours d'eau qui recueillent des eaux pluviales moins nocives.

Les graines sont dans votre poche... Alors plantez les sur vos trottoirs ou ailleurs !



---

## Pose de pièges à chenilles processionnaires



Depuis longtemps les nids de chenilles processionnaires parasitent les pins. Elles construisent des cocons de soies dans les arbres résineux dont elles dévorent les aiguilles. Les pins supportent mal la prolifération de nids dans leurs branches et se dégradent. De plus, ces chenilles sont très urticantes pour l'homme et les animaux. On a longtemps lutté contre ce fléau en tirant au fusil sur les cocons pour les détruire, sans beaucoup de résultat sur le long terme. Dorénavant, nous utilisons une méthode qui a fait ses preuves en empêchant les chenilles de descendre des pins en les attirant dans des pièges posés sur le tronc de l'arbre.

Celles-ci sont canalisées vers le sac de collecte et vont se loger à l'intérieur. Elles sont ainsi piégées et ne pourront pas continuer leur cycle de développement car elles se transforment en chrysalides dans la terre puis en papillons.

Nous prévoyons également de poser des nichoirs à mésanges autour des pins concernés. Des études de l'INRA ont démontrées que les mésanges se nourrissent abondamment de chenilles processionnaires ce qui permet de réguler la population des chenilles sur le long terme. (40 chenilles par jour et jusqu'à 900 au moment des couvées).

La régulation d'espèces invasives laisse la place vacante à d'autres espèces et augmente ainsi la biodiversité indispensable pour un équilibre durable de la biosphère.



## La Renouée du Japon



La Renouée du Japon est une grande plante herbacée pouvant atteindre 3 m de haut. Importée du Japon au 19ème siècle, pour ses qualités ornementales avec ses belles petites fleurs blanches, elle est devenue une des plantes les plus envahissantes et menace la biodiversité historique de nos territoires.

Les activités humaines, qu'elles soient agricoles ou de travaux publics, participent à la propagation de l'espèce, autant que les crues qui permettent à ces rhizomes de voyager le long des cours d'eau que la renouée affectionne.

Alors si vous en avez dans votre jardin ou sur votre trottoir, comment vous en débarrasser ?

Plus le massif est important, plus l'intervention doit être longue (pouvant prendre plusieurs années) et fastidieuse (moyens humains im-

portants). Ainsi, il convient de traiter soigneusement et régulièrement chaque nouveau foyer.

Sur des zones récemment envahies et pour empêcher sa prolifération, il faut l'arracher avec ses rhizomes, qui peuvent s'enfoncer profondément. Ne la mettez surtout pas dans votre composteur, ni dans les sacs en papier distribués par le Siom. Elle pourrait se propager sur le site de compostage, ou dans votre jardin, car un seul petit morceau de rhizome suffit pour que la plante reprenne racine. Il faut donc la mettre dans le bac grenat, avec les ordures ménagères, afin qu'elle soit incinérée.

La renouée doit être fauchée au niveau des premiers nœuds lorsque la plante atteint 1m de hauteur. Et il faut répéter la fauche fréquemment, au cours de la saison pour

épuiser la plante. La coupe doit être nette. Ne surtout pas utiliser de débroussailleuse qui éparpillerait de nouvelles boutures.

Les chèvres des fossés ou les moutons sont de bons moyens d'éradiquer cette espèce. Il faut les faire pâturer à chaque printemps sur les espaces envahis par cette plante avant qu'elle ne soit trop haute.

Dernier moyen de limiter la prolifération : la consommer, car c'est une plante comestible appréciée en Asie, mais ce n'est pas encore un plat proposé par nos grands chefs français ! Attention quand même à la qualité du sol sur lequel elle pousse, en effet elle absorbe les métaux lourds dans les sols pollués. A nous donc de nous adapter aux changements....

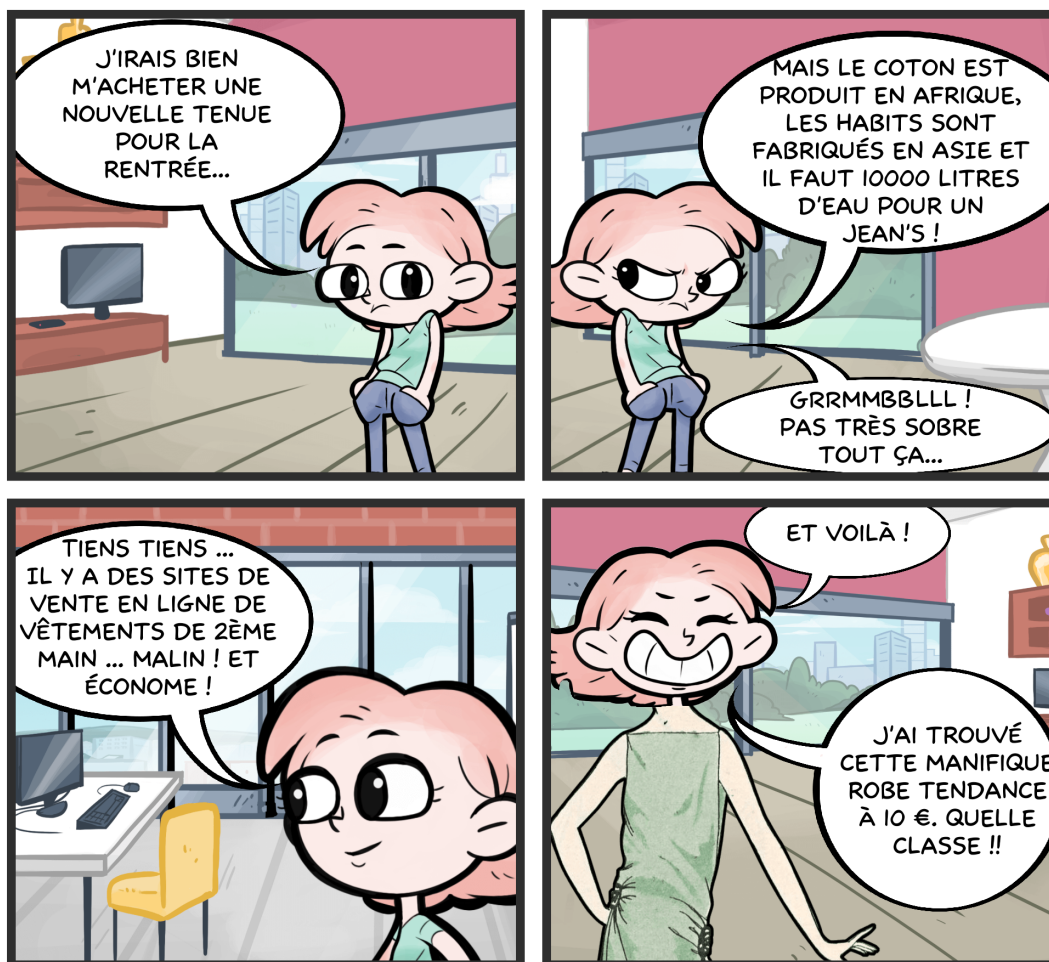
## Plan vélo

Le vélo connaît un engouement sans précédent, particulièrement dans les zones urbanisées comme en région parisienne. La Communauté Paris-Saclay (CPS) et a fortiori Gometz-Le-Châtel sont concernés, comme en témoignent les nombreuses initiatives prises en faveur du vélo. En effet, l'avènement du vélo à assistance électrique (VAE) et la crise du COVID-19 ont accéléré le phénomène : mise à disposition de VAE en location sur le territoire de l'agglomération, matérialisation de pistes cyclables sur la chaussée (CHAUCIDOU = CHAUssée pour les Circulations DOUCes, exemple sur

la route de Grivery), ateliers de réparation de bicyclettes (dernier en date le 03 juillet 2021 à Gometz-Le-Chatel), déploiement des plans vélos communaux, etc.

Récemment, la CPS et la plupart des communes de son territoire ont signé un groupement de commande pour établir leurs plans vélo communaux. Dans quelques mois, une société spécialisée dans le développement du vélo viendra faire un état des lieux des circulations douces sur notre commune et proposer, à l'issue de cette étude approfondie, des solutions adaptées au développement de pistes cyclables. Après

échange avec les habitants dans le cadre d'un Conseil de Vie Locale, la commune arbitrera les différentes propositions pour engager des travaux. L'enjeu est de taille et pour plusieurs raisons : le vélo évite les émissions de gaz à effet de serre dégagé par les autres moyens de transport, il permet de se mettre ou se remettre au sport de manière douce et enfin, les actions réalisées en sa faveur sont, comme le plan vélo, fortement subventionnées par les politiques publiques actuelles. Tout le monde y gagne !



SIOM


 SIOM  
Vallée de Chevreuse

## Collecte des encombrants sur rendez-vous

Depuis que le SIOM propose la collecte des encombrants sur rendez-vous, ce service à la carte avec deux collectes séparées (encombrants classiques et déchets électriques recyclables), les rues sont beaucoup plus propres et les dépôts sauvages bien moins importants. Quelques réglages sont cependant nécessaires pour un service de qualité.

La benne de 26 T renforcée et spécialement utilisée pour les encombrants ne peut circuler facilement :

- quand les rues sont trop étroites
- quand il ne peut pas faire demi-tour
- quand des véhicules gênent le passage

En lien avec les services du SIOM et de la SEPUR ces voies non collectées ont été identifiées. Des modifications auront lieu sur la rue St Nicolas, en posant des potelets afin d'éviter les stationnements gênants de certaines voitures et de garantir le passage de la benne. Une solution pérenne est à l'étude au Siom, car d'autres villes ont les

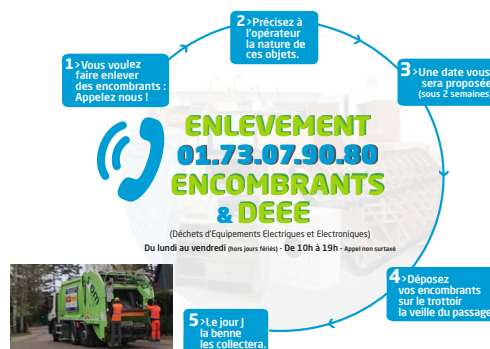
mêmes difficultés.

Dans l'attente, voici la liste des voies pour lesquelles les encombrants doivent encore être déposés la veille en bout de rue : Chemin de la Justice, rue de la Butte Espagnole, rue de la Sablonnière, rue de l'église, rue du Château Gaillard, rue du Vieux Chemin, Rue Gometz cottage et rue Monconseil.

Si les encombrants sont trop lourds ou trop volumineux, surtout pour les rues Gometz Cottage et de la Butte Espagnole qui sont très longues, vous pourrez appeler la mairie qui les fera déplacer par les services techniques.

Avec le **SIOM** ENCOMBRANTS & DEEE :  
**c'est quand VOUS VOULEZ !**

A Gometz-le-Châtel, la COLLECTE DES ENCOMBRANTS & DEEE  
c'est SUR RENDEZ-VOUS...



**Un service de proximité SUR MESURE**  
- remplace la collecte en porte à porte -



 SIOM  
Vallée de Chevreuse

## Rappel

Pour les bacs jaunes (emballages) et grenats (ordures ménagères), ne les sortez que la veille du jour de collecte. Certains bacs restent trop souvent à demeure dans la rue ou sur les trottoirs, gênant la circulation des piétons sans parler des désagréments visuels pour les voisins.

Si l'un de vos bacs est endommagé, trop petit ou trop grand, vous pouvez appeler le SIOM pour tout remplacement au 01 64 53 30 00.

## Relais Petite Enfance

### *Nouveauté 2021-2022 : les temps passerelles*



Votre enfant est né en 2019, sa rentrée scolaire s'effectuera en septembre 2022.

Le Relais Petite Enfance et le centre de loisirs Simone Veil vous proposent d'accueillir votre enfant durant l'année scolaire 2021-2022 sur 5 temps passerelles.

Ils permettront un passage en douceur entre le mode de garde actuel (Assistants maternels, crèche ou domicile des parents) et le centre de loisirs Simone Veil.

Ils seront accueillis un matin pendant les vacances scolaires (Automne, fin d'année, hiver, printemps et été) en ateliers d'éveils-jeux. Ils seront intégrés dans un petit groupe d'enfants de petite section maternelle (3 ans), 12 places disponibles.

La présence d'un adulte accompagnateur sera requise. (Parent, assistante maternelle personnel de crèche).

Les inscriptions (obligatoires avant

l'atelier) se feront auprès du Relais Petite Enfance.

Plus de renseignements au 06.31.11.25.61 (Relais Petite Enfance) ou 06.18.92.16.21 (Centre de Loisirs).

Périscolaire

*Retour sur les vacances d'été 2021*



## Mini-séjour d'été

Cette année, pour la première fois, le centre de Loisirs Simone Veil a organisé un mini-camp pour des enfants de CM2 et 6°. Ce projet fait suite à une réflexion sur les temps passerelle entre l'école élémentaire et le collège. Le groupe de 12 enfants était

mixte, encadré par deux animateurs indépendants du service animation, sous la responsabilité de Madame Belin. Il s'est déroulé du 19 au 23 juillet, en forêt de Fontainebleau. Les enfants étaient hébergés en marabout. Ils ont bénéficié d'au moins une activité

sportive chaque jour (escalade, tir à l'arc, vtt, grimpe d'arbres...) et découvert la faune et la flore avec un animateur nature. Ils ont vécu leur 1ère nuit en bivouac dans un hamac. Cette expérience fut un vrai succès ; elle sera reconduite l'année prochaine.



## Le Pédibus de St Clair

Nous avons observé qu'un grand nombre d'enfants du quartier St Clair vient à pied à l'école. Les grands emmènent les plus petits, tous ne traversent pas toujours en sécurité. Aussi, nous avons créé une nouvelle ligne encadrée par le personnel du service animation le matin et le soir.

Après un démarrage tout doux, une dizaine d'élèves fréquentent maintenant ce pédibus.

Pour profiter de ce transport, c'est tout simple.

Vous inscrivez votre enfant auprès du service scolaire de la mairie.

Ensuite, s'il est présent à l'arrêt signalisé rue de Grivery à 8h15, il

rejoint simplement le groupe et l'animateur. Le soir, à 16h30, s'il est inscrit, il retrouve le groupe et l'animateur et reprend le chemin vers l'arrêt.





Ecole

## *Attention à nos enfants !*



**Sécurité routière : du nouveau aux abords de l'école.**

À la fin de l'été, une signalétique bien lisible a été installée à proximité du groupe scolaire Pablo Neruda pour alerter et

ralentir les conducteurs de véhicules.

Trois passages piétons sont maintenant mieux repérés et permettent aux enfants et leur famille de traverser en toute sécurité à proximité de l'école.

## Lancement du projet : Nouveau restaurant scolaire et réhabilitation de l'école

Depuis novembre 2020 et malgré la crise sanitaire, la concertation est en cours : en collaboration avec le service patrimoine de la Communauté Paris Saclay CPS et l'Agence Locale de l'Energie et du Climat ALEC, les objectifs de ce projet en 2 temps (construction d'un nouveau restaurant scolaire puis réhabilitation du groupe scolaire existant) sont travaillés avec les services, restauration, entretien, animation, ATSEM, les enseignants, les parents d'élèves et les élus municipaux.

De nombreuses implantations sur le site de l'école ont été envisagées pour choisir celle qui permet à la fois de remplir les objectifs fixés pour le restaurant, de réhabiliter l'école et de maintenir la restaura-

tion pendant la durée du chantier.

**Principaux objectifs pour le restaurant scolaire**, à compléter prochainement par le Conseil de Vie Locale :

- Construire un équipement aux normes (cuisine et accessibilité) permettant de fournir 300 repas par jour en maintenant une fabrication sur place.
- Développer le bio, les circuits courts et les repas végétariens grâce à des locaux de stockage adaptés (légumerie).
- Créer des espaces de restauration agréables pour tous : enfants, enseignants, personnels, des espaces de repas partagés pour les séniors.
- Créer un espace d'atelier

(cuisine..) et un bureau pour le chef cuisinier.

**Et dans un deuxième temps, réhabilitation du groupe scolaire :**

- Maintenir 4 classes maternelles et 8 classes élémentaires avec mutualisation possible des salles.
- Mettre aux normes accessibilité PMR l'ensemble de l'école et sécuriser les accès (dépose-minute, livraisons ...).
- Créer des espaces dédiés (salles des maîtres, salles de repos, vestiaires ...) et améliorer les fonctionnalités.
- Repenser l'architecture des cours en favorisant des zones paysagées et ombragées.



## Caisse des écoles

### *Vide ta chambre*

Dimanche 19 septembre, un temps clément, des participants heureux de brocanter, des visiteurs, de délicieuses préparations apportées par les parents de l'école pour

le stand buvette de la Caisse des Écoles.  
 Cette 1ère édition est un vrai succès.

Merci à tous et à l'année prochaine !



## *Marché de Noël saison 12*

Cette année, c'est avec un grand plaisir que les membres de la Caisse des écoles vous accueilleront au marché de Noël le dimanche 28 novembre. Nous reprenons notre formule habituelle avec des exposants dans la salle Barbara et au foyer Vignes et Tilleuls qui nous fait l'honneur encore cette année de nous mettre un espace à disposition.

Ce sera l'occasion de commencer vos achats de Noël ou de partager un moment de convivialité autour de la buvette de la Caisse des Écoles.

## MARCHÉ DE NOËL

Dimanche 28 Novembre

de 10h à 18h

GOMETZ LE CHATEL

Salle Barbara

&

Foyer Vignes et Tilleuls



Restauration possible sur place

Renseignements : mairie Gometz le Châtel 01 60 12 11 05

## Jeunesse

### *Les colos apprenantes*

Pour la seconde année, la commune a candidaté au dispositif « colos apprenantes » proposé par le ministère de l'Éducation Nationale.

Ces séjours de vacances sont financés par l'état à hauteur de 80% et totalement gratuits pour les familles éligibles. La municipa-

lité prend en charge le reste et le transport des enfants vers leur lieu de vacances. Satisfait du partenariat avec La Ligue de l'Enseignement, nous leur avons à nouveau fait appel pour le choix des colonies. Cette année, nous avons envisagés le départ de 20 enfants, 9 de 8 à 17 ans sont partis. Les plus

jeunes sont allés à Plozevet et les grands à Tourlaville en Normandie. Les fratries ont pu se séparer et les parents se reposer une semaine. Tous sont rentrés heureux d'avoir découvert de nouvelles activités, une région et d'avoir rencontré des camarades.



## Séniors

### Reprise du transport vers le CC les Ulis 2



#### ET C'EST REPARTI ! TRANSPORT DES SÉNIORS CENTRE COMMERCIAL DES ULIS

Le 2ème et 4ème mardi du mois  
Nous venons vous chercher vers 13h30.  
Vous avez env. 3H pour faire tranquillement vos courses.  
Nous vous déposons chez vous vers 16h30  
Inscrivez-vous auprès d'Elisabeth au : 01 60 12 11 05



## La semaine bleue

« Ensemble, bien dans son âge, bien dans son territoire ... »



De plus en plus de seniors expriment le désir de vivre leur âge dans un environnement et un habitat respectueux de leur autonomie afin de préserver la santé et le bien-être.

Dans le cadre de sa 1ère semaine bleue, la commune a proposé gratuitement à ses aînés :

Conférence **ADAPTIA « Tout pour mon logement adapté »**. Un intervenant a abordé les thèmes de l'adaptation des logements et

l'utilisation des aides techniques. Dans l'optique d'un aménagement du domicile, l'ergothérapeute fait ensuite un bilan de la personne en tenant compte de son environnement et de ses habitudes. Le professionnel accompagne et réalise des préconisations d'aides techniques et/ou de petits travaux.

Présentation du **Programme SOLEIL** (SOutien pour un Logement Econome par une Intervention Local), coordonné par l'ALEC Ouest Essonne.

Le principe est simple : que vous soyez locataire ou propriétaire, vous bénéficiez d'un accompagnement gratuit et personnalisé afin d'améliorer le confort de

vos logements en réalisant des économies.

Conférence sur la mémoire « **Donnez du peps à vos neurones** » organisée en partenariat avec Prévention Retraite Ile-de-France (PRIF) et animée par l'association Brain up.

Cette conférence est suivie de 11 ateliers pratiques hebdomadaires, menés par un psychologue. Les jeux et exercices proposés mobilisent l'attention, l'observation et la concentration.

Cette première semaine bleue a été clôturée par un « lâcher prise total » avec un **massage japonais individuel assis** prodigué par un praticien certifié.

## Terre de jeux

# Inauguration de la Fresque Olympique



Après la journée de l'olympisme le 23 juin, a eu lieu, le 2 juillet, l'inauguration de la fresque que les enfants de l'école élémentaire ont créée.

Nous sommes très fiers que la commune de Gometz le Chatel, à travers l'implication des élèves et des professeurs de son école, s'engage sport et âme dans le projet « terre de jeux » et « génération 2024, défendant ainsi les valeurs d'excellence, de respect et d'amitié telles que prônées par la charte de l'Olympisme. »



## La Journée Nationale du Sport Scolaire

Les associations Castel Trail et Randogom, le service animation et les enseignants de CM2 ont préparé et animé une randonnée sportive de 5km, agrémentée de deux sévères montées, le jeudi 23 septembre. Le but est de sensibiliser les enfants aux activités physiques de pleine nature.

Elle a été mise en place en trois étapes. La première était un rallye photo pour découvrir et redécouvrir le Viaduc des Fauvettes. La seconde, un jeu ludique avec l'apprentissage du maniement de la boussole et la dernière, un quizz

sur les Jeux Olympiques pour améliorer leurs connaissances. Tout ceci dans la bonne humeur et sous le soleil !



## QUIZZ, à votre tour de répondre maintenant !

1. Le tir à la corde a-t-il été un sport olympique jusq'uen 1920 ?

Réponse : Oui, le tir à la corde a été un sport olympique jusq'uen 1920. La Grande-Bretagne a été la dernière gagnante de la médaille d'or dans cette discipline.

2. En quelle année les premiers Jeux Paralympiques ont-ils été organisés ?

Réponse : 1960, à Rome. Ils rassemblaient alors quelques 400 athlètes (contre plus de 4000 à Rio, entre le 7 et le 18 septembre 2016)

3. Quand ont été organisés les premiers Jeux Olympiques ?

Réponse : En 776 avant Jésus-Christ

# Projet de renaturation écologique du Vaularon aux Grands Prés

Le tracé du Vaularon, aux Grands Prés, est rectiligne avec un lit entièrement encaissé ainsi que des berges érodées et abruptes. Cette configuration ne contribue pas de manière efficace à la prévention des inondations et ne favorise pas le développement de la faune et flore des Zones humides. Dans ce contexte de changement climatique qui bouleverse tous les modèles de prévision, les météorologues nous « prédisent » des phénomènes météorologiques de plus en plus imprévisibles et dévastateurs. Le Vaularon étant

un affluent important de l'Yvette, ce projet arrive à point nommé afin de répondre au devoir de l'amont de protéger l'aval dans le cadre de la prévention des inondations. Hormis cet aspect important du projet, il

revêt également des aspects écologiques et paysagers indéniables. Dans le souci de vous informer sans vous inonder de détails techniques, voici une version très synthétique et illustrée.



Figure 1 : En bleu turquoise, le tracé actuel du Vaularon aux Grand Prés complètement dénaturé par l'urbanisation et le rendant rectiligne avec des berges verticales et érodées.

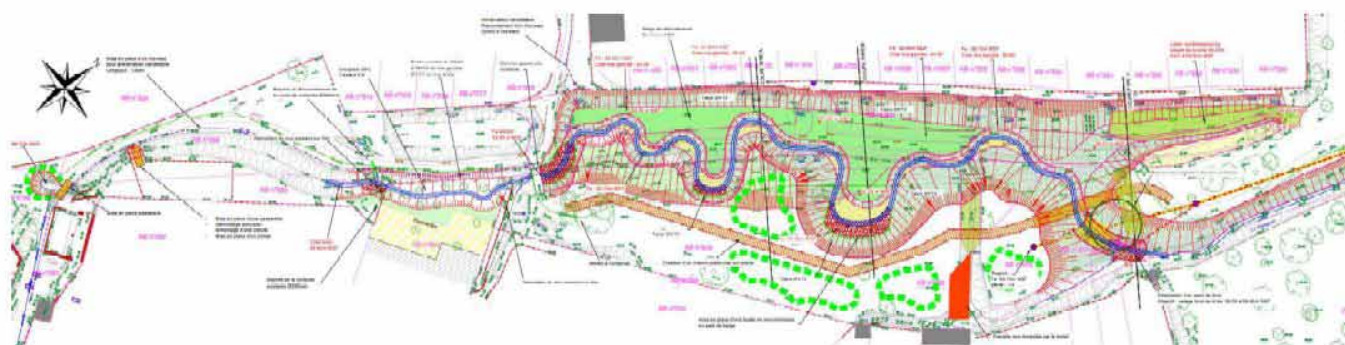


Figure 2 : En bleu, le futur cheminement du Vaularon. Sinueux et plus naturel, il sera repris depuis le fond de parcelle AB364 puis dérivé à travers les 3 derniers des 4 bassins Promex (en venant du lavoir) auxquels il rendra toute leur utilité et qui lui serviront de zone d'expansion de crues (ZEC) La sinuosité du nouveau tracé ainsi que l'étendue de la ZEC vont permettre de mitiger le risque inondations.

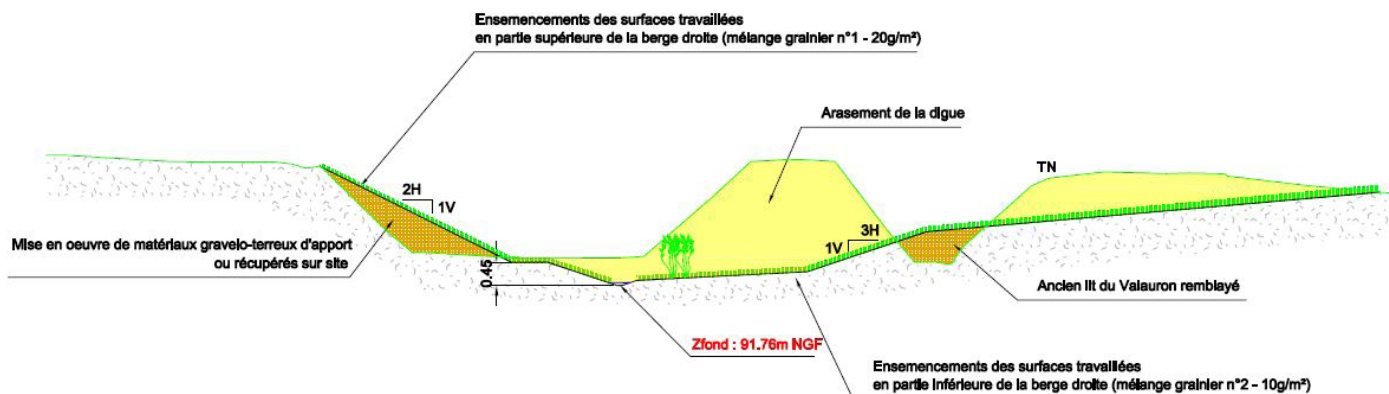


Figure 3 : Schéma de quelques aménagements montrant le remblaiement de l'ancien lit du Vaularon sur la droite, l'arasement de la digue au centre ainsi que la création du nouveau lit au sein des bassins promex et l'ensemencement des surfaces travaillées sur la gauche

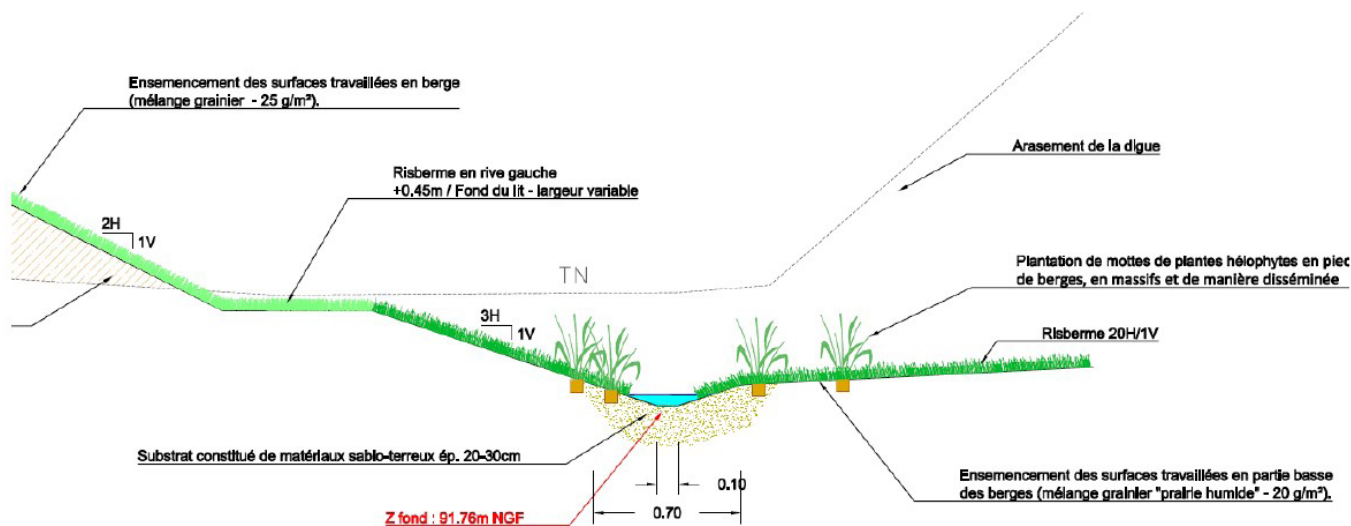


Figure 4 : Zoom sur le nouveau lit du Vaularon avec des berges retalutées en pente douce afin de favoriser le débordement dans la ZEC et plantation de plantes hélophytes caractéristiques des zones humides.



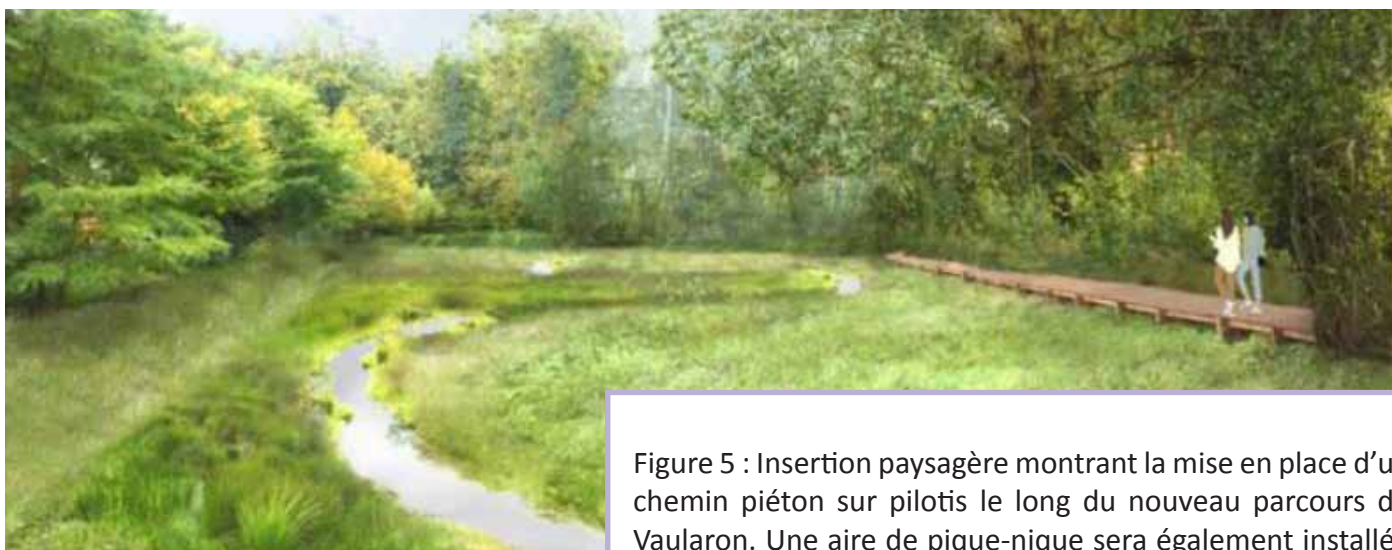


Figure 5 : Insertion paysagère montrant la mise en place d'un chemin piéton sur pilotis le long du nouveau parcours du Vaularon. Une aire de pique-nique sera également installée hors zone humide.



Figure 6 : Insertion paysagère montrant l'adaptation de l'ouvrage hydraulique du bassin des Grands Prés afin d'assurer la transparence vis-à-vis de la continuité écologique, rénovation de sa passerelle et son habillage en pierre meulière. Plusieurs foyers de Renouée du Japon seront également traités dans le cadre de ce projet.

#### QUELQUES ELEMENTS CLES :

**Budget** -> 1.228.327,72€ financés par le SIAHVY  
**Planning prévisionnel\*** ->

- Dossier Loi sur l'Eau (DLE) et Déclaration d'Intérêt Général (DIG) déposés en août 2021
- Travaux préparatoires en janvier/février 2022
- Travaux de mars à novembre 2022

(\*) Ce planning est susceptible de décaler en fonction du délai de traitement des DLE/DIG par les services de la préfecture.

## Fête du village

Enfin .... Le 3 juillet 2021, un vent festif souffle sur Gometz le Châtel ! Quel plaisir de se retrouver tous ensemble et partager ce moment simple et convivial. Apéro, restauration le tout rythmé par les reprises rock du groupe Wanted Revival.

Cette soirée était placée sous le signe de la solidarité : la restauration a été organisée conjointement entre les élus et quelques membres du CCAS (Centre Communal d'Actions Sociales). Nous avons pu ainsi leur reverser le bénéfice de cette soirée.



## Forum des associations



Le 1er dimanche de Septembre sonne la rentrée avec son incontournable forum des associations. Nous avons ainsi retrouvés les associations qui œuvrent sur

notre territoire enthousiastes et motivées à reprendre une vie associative presque normale. Bonne rentrée à tous.

## Houlgate - Dimanche 8 Août

Pour notre traditionnelle journée à la mer, nous avons choisi de retourner à Houlgate. Une trentaine de personnes ont pu respirer le bon air iodé, profiter de la plage et ainsi se revigorer ! Merci à nos gentils chauffeurs pour cette belle journée dépaysante.



## La saison culturelle 2021-2022 est ouverte !

Après un forum où les associations culturelles ont réaffirmé leur envie de renouer le contact avec leur public, la saison culturelle s'est ouverte.

La médiathèque vous reçoit comme à son habitude dans une ambiance conviviale où animations, expositions et soirées vous sont proposées. Les 18 et 19 septembre : Les Journées du Patrimoine et le Festival Encore les Beaux Jours.

L'ASEGC et Mémoire Castelgometzienne ont assuré des visites de l'église et du village. Grâce à l'implication de leurs adhérents, le public a eu le bonheur de découvrir ou redécouvrir notre patrimoine.



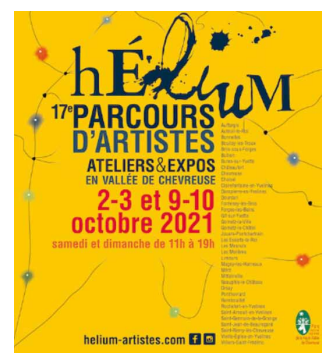
Certains ont fait halte aussi dans la cour des salles associatives avec sa très belle vue sur la vallée. Là, ils ont pu apprécier le spectacle de grande qualité offert par la Communauté Paris Saclay et proposé par Animakt dans le cadre du festival Encore les Beaux Jours : Batman contre Robespierre de la Compagnie Le Grand Colossal. Cette farce grinçante a été très appréciée tant pour son univers que pour le jeu de ses acteurs.

Le 26 septembre : un bal folk à la salle Barbara avec le groupe Odela-Bal Folk programmé par la MJC les Fauvettes.

Les 2 premiers weekends d'octobre : le 17ème parcours d'artistes HELIUM .

Nos artistes castelgometziens ont travaillé pour vous ouvrir leurs ateliers. La Maison Jaune et l'Atelier de l'ours à plumes vous ont présenté leurs œuvres et celles d'artistes invités mais ont aussi animé des ateliers découvertes de linogravure, origami, proposé concert et dégustation de thé, accueilli les enfants conduits par la MJC. A l'église d'autres artistes de l'association Hélium exposaient leurs œuvres et Monsieur Platel a offert un concert de musique électro-acoustique sur

le thème de l'eau. Les cours d'eau, la glace, la vapeur se sont invités dans la nef.



Et toujours début octobre : un spectacle de marionnettes du Cirque dans les étoiles – « Pied de Nez » programmé par la MJC pour les plus jeunes qui ont ri et crié dans l'ambiance feutrée et douillette de la salle Coluche et des conférences projection autour de la Commune de Paris pour le 150ème anniversaire de la Commune de Paris offertes par l'Association Mémoire Gometzienne. Sans oublier la reprise de tous les ateliers.

Bref c'est reparti. Profitez-en ! Ils se démènent pour vous !

VIVE NOS ARTISTES ET NOS ASSOCIATIONS

VENEZ NOMBREUX LES APPLAUDIR  
PROGRAMME A VENIR PAGE ASSOCIATIONS ET AGENDA

## Médiathèque Albert Camus

### Ca s'est passé dans votre médiathèque

- Soirée en plein air et projection cinéma

Alors que certains ont pu profiter d'un atelier origamis proposé par la MJC, Frédéric a animé l'espace en jouant de l'accordéon pour le plus grand plaisir des personnes présentes. Malgré la pluie, la projection a bien eu lieu... au chaud à la médiathèque.

### Prochaines animations dans votre médiathèque Albert Camus de Gometz-Le-Châtel

- Fête de la science

La fête de la science animera toute l'agglo Paris-Saclay au mois d'octobre. Le programme complet est disponible à la médiathèque et

sur paris-saclay.com.

- Expositions

Exposition de Jean-Louis Alibert, photographe amateur. Découvrez l'écosystème d'une forêt locale. De la première pousse à la canopée, du système racinaire aux folioles, observez les arbres dans toutes leurs mesures.

> Du 6 au 26 octobre

Exposition des œuvres de Véronique Tiberge, artiste Castelgometzienne - Dessins inspirés de la nature et de la forêt

> Du 14 octobre au 4 novembre

- Randonnée-contée

Randonnée contée sur les chemins de Gometz-le-Châtel, pour (re)

découvrir la richesse de la biodiversité locale et le site du viaduc des Fauvettes.

Départ et arrivée à la médiathèque. Avec l'association RandoGom.

A partir de 8 ans – sur inscription  
> Mardi 16 octobre de 15h à 17h

- Atelier encres sur la forêt  
Atelier de dessin autour des arbres et de la forêt avec une artiste locale. Animé par Véronique Tiberge.

A partir de 8 ans – sur inscription  
> Mardi 26 octobre de 14h à 17h

Renseignements et inscriptions :  
01 69 30 29 48 et mediatheque-gometz@paris-saclay.com

### Mois du film doc

#### Projection - Ultimo Tango

Entre le documentaire et la fiction, Ultimo Tango décrit l'aventure tumultueuse du plus grand couple de danseurs de tango, María Nieves et Juan Carlos Copes. Il retrace la façon dont Juan a emporté le couple vers le succès et la reconnaissance de leur danse des États-Unis jusqu'au Japon.

Ados - Adultes – À partir de 15 ans  
> Vendredi 12 novembre de 20h à 22h

#### Concert-Conférence : Tangos y otras cosas

Ludovic Michel vous convie à un voyage artistique retraçant son parcours musical et sa passion pour le tango. Il abordera certains extraits de compositeurs de la guitare classique espagnole comme Albeniz, Asturias, Fernando Sor ou encore Villa Lobos avant de faire la part belle au tango.

Ados - Adultes – À partir de 15 ans  
> Vendredi 19 novembre de 20h à 22h

### La sélection de Sylvie, bibliothécaire

**Bio-inspirés**, Muriel Zürcher, Nathan, 2020, Documentaire jeunesse  
Cet album documentaire spectaculaire explique simplement les grands principes de la vie sur Terre et donne à voir plus de 20 inventions nées du biomimétisme.

**Tobie Lolness 1 et 2** Timothée de Fombelle, Gallimard Jeunesse, 2006, roman jeunesse

Tobie Lolness ne mesure pas plus d'un millimètre et demi. Son peuple habite le grand chêne depuis la nuit des temps. Parce que son père a refusé de livrer le secret d'une invention révolutionnaire, sa famille a été exilée, emprisonnée. Seul Tobie a pu s'échapper. Mais pour combien de temps ? Immense succès jamais démenti. Merveilleux livre plébiscité par petits et grands !

**Dans la forêt Profonde**, Anthony Browne, école des Loisirs, 2007, album jeunesse

Anthony Browne est un auteur jeunesse britannique d'albums absolument fascinants pour petits déjà grands où l'art est célébré dans des clins d'œil aux artistes célèbres dont Magritte. Ici, il s'agit d'un conte détourné, un hommage à différents contes classiques

**L'arbre sans fin**, Claude Ponti, L'École des loisirs, 2007, album jeunesse  
Claudie Ponti est un auteur d'albums pour la jeunesse extrêmement original qui a su créer un monde imaginaire qui fascine les enfants. Dans L'arbre sans fin il leur livre un conte initiatique ou comment grandir quand on est une petite fille.

**Voyage au pays des arbres**, J.M.G. Le Clezio, Gallimard Jeunesse, 2002, Nouvelle jeunesse  
Un petit garçon qui s'ennuie décide de partir au pays des arbres. Car il sait qu'on peut apprivoiser les arbres, écouter leurs histoires, les connaître comme des amis, et même danser avec eux... Une nouvelle très poétique racontée par un grand auteur contemporain.  
Magnifique !

**Grandiose**, Benjamin Flow, Milan, 2019, Documentaire jeunesse  
Les tenants des 50 records les plus époustouflants du monde végétal réunis dans un beau livre cadeau aux illustrations sublimes et aux textes passionnants.



MJC des Fauvettes  
Espace de vie sociale  
De Gometz le Châtel

PLAQUETTE  
2021-2022

ILS NOUS SOUTIENNENT



MAISON DES JEUNES  
ET DE LA CULTURE

OUVERTE  
À TOUTES ET À TOUS !

Pour plus d'infos ou pour un rendez-vous  
Contactez-nous au 06 01 92 35 22  
ou au 06 75 34 59 77  
contact@mjcgometzlechatel.com

**HORAIRES HORS VACANCES**

MARDI 14h-19h

MERCREDI 12h-19h

VENDREDI 9h30-11h30

et de 14h à 19h

SAMEDI 13h-18h

**HORAIRES VACANCES SCOLAIRES**

du lundi au vendredi

de 12H à 18h

mjcgometzlechatel.com

Où nous retrouver ?  
au 76, rue Saint Nicolas  
91940 Gometz-le-Châtel

Accès en bus et parking à proximité



UN LIEU ET UN PROJET  
Pour tous les âges



**ACCUEIL LIBRE**

Passez la porte !

**Horaires hors vacances scolaires**

Mardi 14h-19h

Mercredi 12h-19h

Vendredi 9h30-11h30 et de 14h à 19h

Samedi 13h à 18h

**Horaires vacances scolaires**

Du lundi au vendredi de 12h à 18h



Espace numérique en accès libre  
Relais d'informations juridiques et sociales  
Espace jeux-Bibliothèque en accès libre  
Soutien à la parentalité-Babyfoot-Pause café

**PAUSE CARTABLE**

Les bénévoles proposent un accompagnement ludo-éducatif et du soutien scolaire individualisé.

Le Mardi et le vendredi de 16h30 à 18h30.

**Sur Inscription**

Niveaux : élémentaire, collège, lycée



**SECTEUR JEUNES**

L'espace jeunesse

Ouvert à tous à partir de 10 ans  
Mardi, vendredi de 15h à 19h

**Le Mercredi "Temps libre"**

Accueil à partir de 12h pour partager le repas ensemble

Activités de 14h à 18h sur inscription



MJC des Fauvettes  
Espace de vie sociale de Gometz le Châtel

2021-2022



**LE P'TIT CLUB**

Un moment pour échanger, jouer, se rencontrer entre adultes, avec les enfants.

Le vendredi toute l'année de 9h30 à 11h30



**LES VACANCES SCOLAIRES**

**LES VACANCES ET LES SÉJOURS**

Pendant les vacances rendez-vous du lundi au vendredi de 12h à 18h pour des activités, des stages, des sorties, des ateliers...

**LES SÉJOURS JEUNES**

Chaque année, les jeunes de la MJC co-construisent leur projet de séjour !

**LES WEEK-ENDS**

Au programme, week-ends campés, week-ends de découverte

**LES ACTIVITÉS ET LES ATELIERS**

**LA MÉDITATION - LE LUNDI SOIR**

De 20h30 à 21h30 - Sur inscription

**LA DANSE - LE JEUDI SOIR**

Éveil à la Danse (3/5 ans) -17h / 18h

Initiation Néo-Classique (5/7 ans) -18h / 19h

Hip-hop/Street Jazz (Ados) -19h/ 20h

Barre au sol (Adultes) -20h / 21h



**SCULPTURE, MODELAGE - LE MARDI SOIR**

Cours enfants à partir de 6 ans-17h / 18h

Cours ados/adultes -18h / 19h30

**APPRENTISSAGE DU FRANÇAIS - LE MERCREDI**

Venez vous perfectionner à travers la conversation  
Le mercredi matin ou l'après midi



**LES ÉVÉNEMENTS - LES SOIRÉES**

La MJC organise régulièrement des événements, dans son espace, en extérieur ou à la salle Barbara : les "dimanche au théâtre", les soirées poésie, des spectacles, des soirées contes, des soirées jeux, des soirées scène ouverte !

**COMMENT ADHÉRER AU PROJET ?**

Adhérer, c'est construire le projet de l'association. C'est aussi devenir **bénévole ou administrateur**.  
**L'adhésion est de 8 € pour les adultes et 2 € pour les enfants**

Laïcité, justice sociale, solidarité, ouverture au monde, droit à la culture, citoyenneté sont des valeurs partagées par la MJC et son réseau.

06 01 92 35 22 ou 06 75 34 59 77

mjcgometzlechatel.com

MJC de Gometz le Châtel

@mjcgometzlechatel

contact@mjcgometzlechatel.com



# MJC DES FAUVETTES

## VACANCES DE LA TOUSSAINT

### DU 22 OCTOBRE AU 5 NOVEMBRE

8-11 ANS  
12 + ANS  
FAMILLE



#### VENDREDI 22

Soirée Jeunes 12 et+  
Pizza et Film d'Horreur 19h-22h

#### SAMEDI 23

SOIRÉE CINEMA HALLOWEEN  
FILM EN FAMILLE 18H30  
FILM POUR LES GRANDS 20H30

#### LUNDI 25

8/11 ET 12+ ACCROBRANCHE  
Famille ATELIER CITROUILLE

#### MARDI 26

8/11 EXPO ARTS MARTIAUX QUAI BRANLY  
12 et + BOWLING  
Famille PEINTURE SQUELETTE RIGOLO

#### MERCREDI 27

8/11 ESCAPE GAME  
12 et + EXPO Manga-Goldorak-XperienZ  
MAISON DE LA CULTURE ET DU JAPON  
Famille CUISINE: GATEAU D'HALLOWEEN

#### JEUDI 28

8/11 VTT  
12 et + CINEMA  
Famille ATELIER BOUGIES FANTOME

#### VENDREDI 29

8/11 ET 12+ MASTER CHEF ET JEUX  
Famille PTIT CLUB

#### MARDI 2

8/11 CINEMA  
12 et + CATACOMBES DE PARIS  
Famille ATELIER ARAIGNEE RECUP

#### MERCREDI 3

8/11 INITIATION SPORT DE DEFENSE  
12 et + ESCALADE  
Famille PEINTURE SUR FEUILLES

#### JEUDI 4

8/11 MUSEE DE L'ESPACE  
12 et+ EXPO BANKSY  
Famille MASQUES MEXICAIN

#### VENDREDI 5

8/11 ET 12 et + TRAMPO PARK  
Famille PTIT CLUB

#### LES STAGES

ATELIER PHILO'ART  
DU 25 AU 26 DE 10H-12H

STAGE D'ART PLASTIQUE  
DU 27 AU 29 DE 10H À 12H

STAGE RADIO  
LE 29 DE 10H À 18H

STAGE LINO GRAVURE  
DATES À VENIR

STAGE DE THEATRE  
DATES À VENIR

#### DIMANCHE 31-À 16H30

SPECTACLE EN FAMILLE : DARU TEMPO  
LES FABLES DE LA FONTAINE TOUT À TRAC!

INFORMATIONS SUR LES TARIFS  
LES HORAIRES ET INSCRIPTIONS  
AUPRÈS DE CLÉMENT ET NOÉMIE  
AU 06 01 92 35 22



MJC DES FAUVETTES - ESPACE DE VIE SOCIALE  
76 RUE SAINT NICOLAS - 91940 GOMETZ LE CHÂTEL  
CONTACT@MJC GOMETZLECHATTEL.COM - 06 01 92 35 22 -  
MJC GOMETZLECHATTEL.COM



## AAV

Bonjour à toutes et à tous,

C'est la rentrée pour tous et pour les astronomes amateurs, c'est le retour du ciel d'hiver.

Le triangle de l'été va disparaître et sera bientôt remplacé par celui de l'hiver Sirius, Betelgeuse et Procyon. Orion et sa belle nébuleuse visible à l'œil nu par nuit noire, les magnifiques Pléiades, la galaxie géante Andromède notre voisine seront de retour, entre autres. Et toujours Jupiter et Saturne qui resteront visibles

cette année avant de disparaître dans leur voyage derrière le soleil

Les forums où nous étions présents (Gometz, Orsay et Bures) nous ont permis d'accueillir une dizaine de nouveaux adhérents dont une Castelgometzienne et cette année, nous ouvrons un nouvel atelier destiné à tous les débutants souhaitant se familiariser avec les techniques de l'astronomie, la découverte du ciel et des constellations.

Vous trouverez avec cet article les QR Codes qui vous permettront facilement d'avoir tous les détails concernant l'AAV et ses nombreuses activités.

N'hésitez pas à nous rejoindre. L'astro, c'est facile, c'est accessible, c'est abordable et tellement beau. A très bientôt donc.

Pour l'AAV  
Christian THEVIN



Tous, des débutants aux amateurs aguerris, en passant par les jeunes et les scolaires, vous vous passionnerez pour l'astronomie avec l'Association Astronomique de la Vallée.

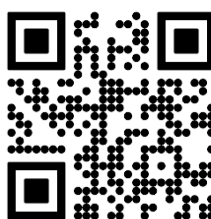
l'AAV propose des ateliers, découverte du ciel, débutants, manipulations pratiques, imagerie, jeunes 8/15 ans, des week-ends d'astronomie avec hébergement. prêts de matériel.



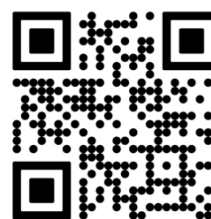
Notre site  
[aavastro.fr/blog/](http://aavastro.fr/blog/)



Plan pour nous  
rejoindre



Planning adultes



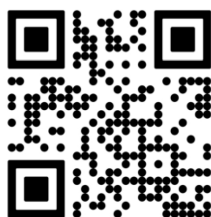
Camps astronomie  
En Sologne



Présentation  
AAV



Ateliers 8 - 15 ans



Planning  
8 - 15 ans



Vidéo sur les  
fusées à eau

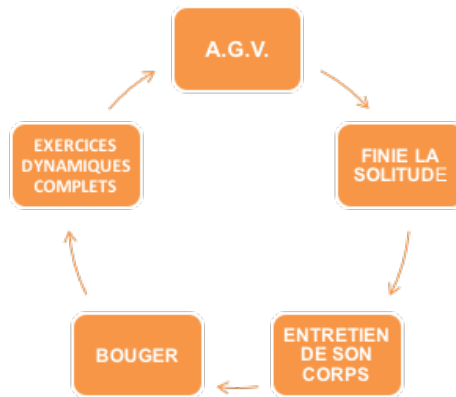


Animations  
scolaires

## AGV



NOUVELLE SAISON 2021- 2022  
VENEZ RETROUVER L'ACTIVITE PHYSIQUE  
NECESSAIRE A VOTRE SANTE



Vous propose ses cours de maintien en forme :  
MARDI De 10h30 à 11h45 salle Barbara :  
Activités gymniques et ludiques Equilibre, Mémoire

JEUDI de 19h00 à 20h15, salle Barbara :  
Activités gymniques variées, échauffements, pilates, abdos, haltères, élastiques, ballons ... stretching.  
Tarif très attractif

N'hésitez pas à venir faire un cours d'essai.

Contacts : [agv.gometz@gmail.com](mailto:agv.gometz@gmail.com)

Béatrice DAGONEAU 0670341048 - Colette BENARD 0673226943 -Dany Brun : 0670416690

## ASEGC

*Notre Association a pour objet de collecter des fonds pour la restauration et la rénovation de l'Église Saint-Clair et pour cela un de nos objectifs est de la faire mieux connaître auprès du plus grand nombre.*

### Cet été : ouverture de l'église et Journées du Patrimoine

Nous avons ouvert l'église Saint-Clair les samedis et dimanches et programmé des visites commentées qui ont permis à de nombreux promeneurs et curieux d'apprécier et de mieux connaître cet édifice.

Plusieurs animations ont été organisées à l'occasion des Journées

Européennes du Patrimoine :

- vendredi 17, visites de l'église pour les enfants de l'école de Gometz des classes de CE2-CM1et CM2

- samedi 18 et dimanche 19, visites libres avec



projection d'un diaporama et visites commentées

- dimanche 19 en soirée, nous avons renoué avec la tradition des concerts à l'église Saint-Clair avec l'Ensemble Vocal Abélard autour de Musiques sacrées de la Renaissance, évènement qui a connu un fort succès auprès de l'assistance.





A cette occasion nous avons mis en vente le nouveau livret L'Église Saint-Clair au fil du temps réalisé en collaboration avec la Mémoire Castel-Gometzienne.

Vous pouvez vous le procurer en nous envoyant un courrier accompagné du règlement : 8 € pour livraison

par porteur pour Gometz-le-Châtel et les communes limitrophes, ou 10 € pour envoi postal.



## Prochaines manifestations à l'église

### • concerts et conférence :

- **dimanche 17 octobre à 17h concert Broadway fait son show**  
une plongée dans les airs célèbres de comédies musicales par Jocelyne Lucas, soprano lyrique (réservation possible au 06 07 79 19 53)



- **dimanche 7 novembre à 15h conférence Histoire de l'église Saint-Clair**

par le Père Frédéric Gatineau, de la Société Historique et Archéologique de l'Essonne et du Hurepoix - **dimanche 28 novembre à 17h concert harpe – violoncelle**  
un voyage musical, du baroque à nos jours par l'ensemble Arpacello (Frédérique Garnier, harpe, et Nathalie Jacquet, violoncelle)

• visites de l'église : à partir du mois d'octobre, l'église sera ouverte tous les dimanches de 9h30 à 18h pour des visites libres, en dehors

bien sûr des offices religieux. Une **visite commentée** est programmée le **dimanche 24 octobre à 15h.**

D'autres visites commentées seront organisées, dates à venir sur la page ASEGC de la Mairie.

Vous pourrez aussi nous retrouver sur le **marché de Noël du dimanche 28 novembre** (ventes au bénéfice de l'ASEGC)

## AVIS DE RECHERCHE

Nous nous intéressons à différents aspects de l'histoire de l'église Saint-Clair dans le but de retrouver et de transmettre la mémoire d'événements qui lui sont liés.

Aussi, nous vous sollicitons dans la recherche de documents et/ou de témoignages sur les points suivants:

- l'édition originale de l'« Histoire

locale de Gometz-le-Châtel et Gometz-la-Ville » de l'abbé Vorage publiée en 1934 dans la revue paroissiale « Nos clochers », dont nous ne possédons qu'une photocopie de qualité moyenne

- la chapelle Saint-Jude, hangar aménagé près de la route de Chartres, qui a servi de lieu de culte dans les années 1960-1969 lorsque l'église a été fermée au public

- la sacristie, aujourd'hui disparue, particulièrement dans la période après 1945

- tout document montrant ou décrivant l'état de l'église (extérieur et/ou intérieur) avant 1990

Vous pouvez nous contacter au 06 03 70 33 82.

Merci d'avance de votre coopération.

### Pour être tenu informé de nos activités,

- transmettez nous votre adresse électronique, nous vous enverrons les informations sur les événements que nous proposons
- sur la page de notre association sur le site de la mairie de Gometz-le-Châtel où vous trouverez l'agenda des manifestations et les actualités de

### l'ASEGC

#### Contacts :

76 rue Saint-Nicolas - 91940 Gometz-le-Châtel  
asegc91@gmail.com 06 32 62 21 93  
visites - manifestations :  
06 03 70 33 82 / 01 60 12 25 98

## Association Générale des Familles



**NOTRE ASSOCIATION A REPRIS SES ACTIVITES !!!**

**Après le confinement, venez vous détendre dans la bonne humeur**

**L'Association propose des loisirs culturels et sportifs à toutes les générations.**

**Adhésion : 15 euros/an/famille, gratuit pour les non imposables**

**Différents tarifs sont appliqués selon les activités.**

### POUR LES ADULTES

Club 3, Club sorties (calendrier sur demande), Sorties pédestres, Encadrement-Cartonnage, NOUVEAU-Fabrication d'abat-jour, Atelier de fil en aiguille

~~~~~  
**Pour les activités sportives : Pilâtes – Gym douce – Yoga –  
15% de réduction sur chaque activité dès 2 activités/personne  
20% de réduction sur chaque activité dès 3 activités/personne**  
~~~~~

### POUR LES ENFANTS

**ATHLETISME** (Jeudi 16h30- 18h) sur le Stade.

Les enfants sont pris en charge directement à la sortie de l'école et, après avoir goûté, font une séance d'athlétisme sur le stade : course, relais, saut de haies, saut en hauteur, lancer de javelot, disques et poids...

**Inscription à toute période de l'année - 1er cours d'essai gratuit pour toutes les activités**

### **SORTIE DE FIN D'ANNEE**

MARDI 21 DECEMBRE 2021 – 9h-Minuit

LES VILLAGES ILLUMINES DE NOEL dans l'Orne

80 euros/personne -Enfants accompagnés gratuits

L'ASSEMBLEE GENERALE aura lieu le 13 NOVEMBRE 2021 - 10H30 – SALLE BARBARA

l'Association les mardi et jeudi matin de 9h30 à 11h30 – Salle Barbara –

Tel : 01 60 12 42 43 [agf.gometz@gmail.com](mailto:agf.gometz@gmail.com)

## ALCA

L'association des **Amis de la Langue et de la Culture Allemandes** -ALCA- œuvre pour l'apprentissage de l'allemand et la connaissance de la culture des pays germanophones. Nos adhérents (environ 150) viennent des communes de la vallée de l'Yvette et des plateaux et vallées alentour.

L'offre de cours couvre tous les niveaux. L'enseignement est dispensé en petits groupes par des professeurs de langue allemande qualifiés et expérimentés, en présentiel et pour certains cours en

visioconférence. Vie quotidienne, actualités, cinéma, littérature, art et histoire en sont les principaux supports.

Un cercle de conversation, un atelier de chant et des séances de Scrabble viennent compléter les cours.

Des animations culturelles en français sont ouvertes à tous. Elles font appel tant à des conférenciers externes qu'au talent de nos adhérents. Le cycle 2021-2022 aura pour thème **La culture en Allemagne de 1900 à 1933** (art,

littérature, cinéma, cabaret).

### **Pour en savoir plus :**

- Consultez notre site : <http://www.alca91.fr>
- Profitez de l'**Accueil** le 6 septembre 2021 entre 18h et 20h à la bibliothèque de l'ALCA - 57 av. des Tilleuls, Bures/Yvette
- Contactez Anna Jungen : [jungen.efa@gmail.com](mailto:jungen.efa@gmail.com)

## Carrefour des solidarités



Ca y est ! Les travaux d'extension ont commencé, le 15 juillet, au Carrefour des Solidarités à Limours.

L'association va pouvoir disposer d'un local plus grand pour stocker,

d'une part, les produits alimentaires, mais aussi les articles de la braderie.

Les travaux vont durer au moins 6 mois. Donc pour l'instant, le parking n'est pas toujours opérationnel, mais vous pouvez arriver jusqu'au portail.

Nous vous rappelons que les dons (vêtements propres et en bon état et objets divers en état de marche) peuvent être déposés, soit le

mardi, soit le vendredi entre 9 h 30 et 16 h 30.

Nous vous remercions de votre compréhension.

**Carrefour des Solidarités**

3 rue du Bac

91470 LIMOURS

Tel : 01. 64. 91. 26. 38

Fax : 01. 64. 91. 18. 47

[www.carrefourdessolidarites91.org](http://www.carrefourdessolidarites91.org)

courriel :

[carrefour-des-solidarites@wanadoo.fr](mailto:carrefour-des-solidarites@wanadoo.fr)

## Créacompagnie

Association de RECUP, UPCYCLING, DIY (do it yourself), LOISIRS CREATIFS...qui fête ses 10 ans cette année.

Le mot d'ordre c'est recycler et mutualiser différents matériaux mais aussi échanger des savoir-faire.

**QUAND ? 1 atelier par mois le samedi matin de 9h à 12h30 salle Devos, sous la mairie.**

**Les prochains ateliers auront lieu le samedi 20 novembre puis le 4 décembre 2021.**

**La cotisation est de 20 € par an.**

Au programme cette année : origami, sac à tarte, calendrier de l'Avent, boîte customisée et plein d'autres surprises .....

Si vous êtes intéressé(e), si vous avez un savoir faire à partager, donnez nous vos coordonnées : nous vous enverrons les dates des prochains ateliers, le matériel à apporter ou les dernières nouvelles de l'association.

Compte tenu des outils utilisés, ces ateliers ne s'adressent pas aux enfants.

**Contact :**

[creacompagnie@gometzlechatel.fr](mailto:creacompagnie@gometzlechatel.fr)

Vous pouvez voir toutes nos réalisations des années antérieures sur le blog <http://creacompagnie.canalblog.com/>



## Projet d'épi à Gometz-le-Châtel (hameau de Grivery)

Qu'est-ce qu'un épi : Vous trouverez toutes les explications sur le site <https://www.monepi.fr/>

Un épi est une épicerie participative, tenue et gérée par ses adhérents. On devient adhérent en payant une cotisation annuelle (de 10 à 30 euros/an) et en fournissant 2h de travail par mois pour l'épi.

Le premier épi a été ouvert en 2016 à Chateaufort-en-Yvelines. Il en existe maintenant plus de 130 dans toute la France.

Comme toute épicerie, un épi peut proposer des produits frais (fruits,

légumes, pain...), des produits secs, des produits ménager, d'hygiène... Les adhérents décident ensemble des produits à proposer.

Techniquement, vous approvisionnez votre compte à l'épi et vous commandez des produits ou les achetez directement à l'épicerie, c'est simple !

L'épi permet de proposer des produits au prix producteur (0 marge) et de privilégier les produits locaux (circuits courts) et /ou bio, donc plus frais, de minimiser les emballages, de relancer les emplois

locaux dans le secteur.

Réseau social et local, les épis contribuent ainsi aux rencontres, aux échanges et à la transition écologique !

Vous souhaitez en savoir plus sur ce qu'est un épi et participer à l'ouverture de l'épi de Gometz/Bures, devenir adhérents, contactez-nous

Par mail :

[epiduviaduc@mailo.com](mailto:epiduviaduc@mailo.com)

Par téléphone :

Sandrine 06 80 95 14 55

Marie 06 42 42 42 65

# Imagin' action - Compagnie du regard



Compagnie professionnelle de théâtre populaire et musique depuis 1987 !

Découvrez la plaquette de notre saison culturelle 2021/2022 et toute notre actualité sur [www.icr91.com](http://www.icr91.com)

Il est encore temps de vous inscrire à nos ateliers... théâtre d'improvisation, comédie musicale et batucada !

## A vos agenda...

Nos dates de spectacles à l'Espace culturel Barbara de Gometz le Châtel :

N'hésitez pas à nous contacter par mail [icr91.contact@gmail.com](mailto:icr91.contact@gmail.com) pour réserver dès maintenant vos places !

Tarifs : adhérent 8 euros / non adhérent 10 euros

### • Tournoi d'improvisation d'Île-de-France : 26/11/2021 à 20h30

Venez vivre une soirée endiablée : des joueurs de plusieurs équipes venus de toute l'Île-de-France se disputeront vos rires.

A travers des catégories innovantes, ils vous livreront une petite part de leurs talents !

Venez partager un moment convivial !



### • On disait que... ! : 17/12/2021 à 20h30 spectacle jeune public pour Noël (gratuit)(photo 1)

Charline ne comprend pas pourquoi elle pleure si facilement. Elle en a marre.

Seule dans sa chambre elle décide de partir dans une aventure folle avec son doudou en quête de la maîtrise de ses émotions.

Entre rencontres surprises et nombreuses péripéties son chemin vers le Zimbabwe s'annonce mouvementé.

Et si la solution était en elle depuis le début... ?

### • Nuit de l'impro ! : 29/01/2022 à 20h30

Une soirée marathon durant laquelle nos talentueux improvisateurs vont rivaliser de bons mots et d'imagination pour vous faire passer une soirée inoubliable !

De la convivialité et beaucoup de rire au programme !

### • Le Ginkgoshow ! : 20/04/2022 à 20h30

Les Ginkgobilloba sont chauds et vous proposent un show inédit !

Des créations originales masquées en solo, duos ou trios pour raconter la poésie de notre quotidien. Une soirée aux multiples surprises ou les formes théâtrales s'entremêlent pour le bonheur des yeux et des oreilles.

Les comédiens vous emmèneront dans leurs univers pour vous faire vivre des histoires toutes plus rocambolesques et surprenantes les unes que les autres.

Une soirée à déguster sans modération et même avec appétit !

Venez rire et partager un moment festif !

## Nos dates de stage à Gometz le Châtel :

• **Stage « conte »** pour les enfants de 10 à 15 ans (photo 2)

18 et 19 décembre 2021 – MJC de Gometz le Châtel

Tarif : 10 euros le stage + 2 euros d'adhésion à la MJC

Inscriptions auprès de la MJC : 06 01 92 35 22

[contact@mjcgometzlechatel.com](mailto:contact@mjcgometzlechatel.com)



### Stage conte

(Pour les enfants de 10 à 15 ans)

Les conteurs présentent ou réinventent chaque soir les histoires merveilleuses ou cruelles de nos héros préférés. Ils incarnent la mémoire vivante des traditions de nos cinq continents. Ils partagent avec le public les cultures du monde et invitent en permanence aux voyages, aux rêves et aux questionnements. Venez découvrir les secrets des conteurs !

Animé par Caroline Quéteine

Inscriptions auprès de la MJC de Gometz le Châtel - 06 01 92 35 22 [contact@mjcgometzlechatel.com](mailto:contact@mjcgometzlechatel.com)

Lieu : MJC Gometz le Châtel

76 rue Saint Nicolas - Gometz le Châtel  
Dates et horaires : 18 et 19 décembre 2021

Tarifs : 10 euros + 2 euros d'adhésion à la MJC

[www.icr91.com](http://www.icr91.com)

Vous souhaitez soutenir notre Compagnie ?

Rendez-vous sur notre page [www.icr91.com/soutien-compagnie](http://www.icr91.com/soutien-compagnie) ou contactez-nous !

### Contact et réservations :

Lucie Duhaut – administratrice / chargée de diffusion

06 87 39 87 55

[icr91.contact@gmail.com](mailto:icr91.contact@gmail.com)

# Dream Danse



★ **Inscription de septembre à juin**  
**Cours d'essai gratuit, au choix**  
**Salle Barbara, ZA des hauts des vignes**  
**à Gometz le Chatel 91 940**

★ **10 % de réduction**  
**aux Castelgometziens**  
 Cours d'essais gratuits, au choix

★ **Rock n'Roll, Danses Standard et Latines, Salsa Portoricaine**  
**et Cubaine, Kizomba, Tango Argentin, West Coast Swing...**  
 Stages, Cours particuliers, Forfait Mariage, DJ...

★ [www.dream-danse-91.fr](http://www.dream-danse-91.fr) ★

★ [dreamdanse91@gmail.com](mailto:dreamdanse91@gmail.com) ou [michel.danse@yahoo.com](mailto:michel.danse@yahoo.com) ★

★ 06.60.42.04.33 ou 06.81.72.64.75 ★

Envie de bouger, envie de danser, de vous amuser et vous détendre dans une ambiance conviviale ? Venez rejoindre l'équipe de **Dream Danse 91** qui vous propose tout un programme de plaisir autour de la danse toute l'année.

Avec **Michel** qui a participé aux plus grands congrès de **Salsa** à New York, Los Angeles, Porto Rico et en Europe, ainsi qu'à des concours et enregistrements téléés tout autour du **Swing et du Rock n' Roll**.

Avec **Olga** danseuse passionnée des danses **Standards et Latines**.... Qui continue à se former pour apporter le meilleur à ses élèves avec patience et avec une pédagogie bien à elle !!

Avec **Lily et Samy**, danseurs de **Tango Argentin** formés par des couples de danseurs argentins prestigieux de la scène européenne.

Avec **Xavier et Lauriane** en **Kizomba**, la danse de couple venue d'Angola, pour danser sur des rythmes latino.

Avec **Didier** danseur de **West Coast Swing**, danse venant de la côte ouest des états Unis, pour danser sur des rythmes modernes.



PAF : 11 € adh  
 13 € ext  
 05 € étudiant

Salle des Vignes et Tilleuls  
 ZA des hauts des vignes,  
 Rue du fromenteau  
 91 940 Gometz le Chatel



**Soirée Rock, Salsa, kiz, wcs**  
**Les Vendredis**

-----  
 24 / 09 / 21  
 26 / 11 / 21  
 18 / 02 / 22  
 08 / 04 / 22  
 17 / 06 / 22  
 -----

Renseignements : Michel 06 60 42 04 33 – [michel.danse@yahoo.com](mailto:michel.danse@yahoo.com)



**Soirée toutes Danses**  
**Les samedis**

-----  
 16 / 10 / 21  
 11 / 12 / 21  
 22 / 01 / 22  
 05 / 02 / 22  
 12 / 03 / 22  
 -----

Salle Barbara  
 ZA des hauts des vignes,  
 Rue du fromenteau  
 91 940 Gometz le Chatel



PAF : 11 € adh  
 13 € ext  
 05 € étudiant

Renseignements : Michel 06 60 42 04 33 – [michel.danse@yahoo.com](mailto:michel.danse@yahoo.com)



# France Alzheimer

groupe de parole-café mémoire Alzheimer.

dates : les mardis 12 octobre, 9 novembre, 23 novembre, 7 décembre de 14h à 16h30

gratuit et aux dates qui vous conviennent.

vous voulez apprendre, comprendre, être conseillés, parler de cette maladie, de votre parent malade ou de toute autre maladie

apparentée ? venez nous rejoindre. Animé par une psychologue de terrain et une bénévole formée, Elisabeth Karnatak, 06 67 55 42 56

**atelier de gestion du stress et des émotions.**

les mardis, 5 octobre, 16 novembre, 30 novembre, 14 décembre de 14h à 16h30

vous souhaitez mieux gérer vos

réactions émotionnelles et votre stress au quotidien, ne pas vous épuiser...

Animé par une sophrologue et une bénévole formée,

Françoise Mc Cormick  
 06 63 19 01 59

ces 2 ateliers ont lieu à la MJC Orsay, 14 bis avenue St Laurent 91400 Orsay»

## Adogriculture

### Un été bien chargé à l'Ecolieu de Grivery

Cet été à l'écolieu de Grivery, beaucoup de choses se sont passées:

- Des journées intenses d'éco chantier participatif avec la création d'une phytoépuration, d'une terrasse, des enduits chaux chanvre, un mur réparé avec de l'enduit chaux sable, un nouvel emplacement pour les toilettes sèches et de bons petits plats « nature » le midi incluant souvent des ingrédients du potager. Il y avait une franche ambiance de

camaraderie et tous ont appris quelque chose.

- De la botanique avec une compréhension et différenciation des plantes.
- Des demi- journées d'éveil aux abeilles, leurs fonctionnements, leurs danses, le métier d'apiculteur (en tenue !) avec la manipulation des ruches et enfin la fabrication de son propre miel.
- La découverte des êtres vivants

classés en familles par nombre de pattes puis la pêche aux petites bêtes de la mare et manipulation de spécimens terrestres exotiques.

L'Ecolieu propose également des week-ends d'initiation à la Permaculture (16 et 17 octobre), de la sophrologie, du yoga. C'est un lieu pour apprendre à mieux prendre soin de soi, des autres et de la planète. Plus d'informations sur notre site :

[www.grivery.org/ecolieu](http://www.grivery.org/ecolieu)



### Le collège de Grivery, champion de la Coupe de France du potager Landestini

C'est avec une grande joie que nous avons appris que nous sommes champions des Collèges et Lycées de la 1ère édition de la Coupe de France du Potager Landestini, récompensés pour notre travail hebdomadaire au jardin et au potager lors des ateliers permaculture du mardi que Cécile mène depuis 4 ans.

Nous sommes ravis de nous dire que nous pouvons montrer le chemin à d'autres établissements et d'autres classes volontaires pour favoriser la connexion des enfants et adolescents à la nature. N'hésitez pas à prendre contact pour nous rendre visite! Le collège est ouvert à des groupes scolaires et structures d'accueils de mineurs depuis septembre 2021 pour

vous faire découvrir la Permaculture au jardin, mais également appliquée aux relations humaines (co-responsabilité, régulation des tensions, importance de la diversité...) et au bâti (éco-rénovation)!

Pour en savoir plus, prenez contact avec Emma à [contact@grivery.org](mailto:contact@grivery.org).

## Le Skippy entame un nouveau round !

Toute l'équipe du Skippy est ravie de pouvoir enfin reprendre les activités sportives du club et de retrouver ses adhérents après plusieurs saisons mouvementées.

Nos cours de Boxe Française ont en effet repris en Septembre dans la joie et la bonne humeur, mais toujours en conformité avec les conditions sanitaires (avec notamment la présentation du Pass Sanitaire). Nous avons bon espoir de vivre cette année une saison complète et de pouvoir pratiquer notre sport dans des conditions quasi normales.

Quelques nouveautés pour cette année : un créneau de Boxe Française dédié aux débutants adultes a été créé afin de mieux accueillir ce public et travailler plus posément les bases de la boxe. En parallèle, un cours confirmé a vu le jour, pour des entrainements plus intenses et techniques.

Comme tous les ans, nous

sommes heureux d'accueillir de nombreux nouveaux inscrits à nos différents cours et pratiques : Boxe française Adultes/Enfants/Jeunes, Savate Forme-Boxe Fitness et Boxe Défense Féminine. Certains cours ont d'ailleurs été victimes de leur succès, comme le cours de Boxe Française Enfants, qui affiche complet !

Pour les autres, si les activités de club vous attirent, il n'est pas trop tard pour nous rejoindre !

Retrouvez-nous en cours à la salle mutualisée du centre de loisirs Simone Veil à Gometz-le-Châtel :

### - Boxe Française :

o Adulte tous niveaux : Lundi 20h30 - 22h30

o Adultes débutants : Jeudi 19h00 - 20h30

o Adulte confirmée : Jeudi 20h30 - 22h30

o Enfants (7 à 11 ans) : Samedi

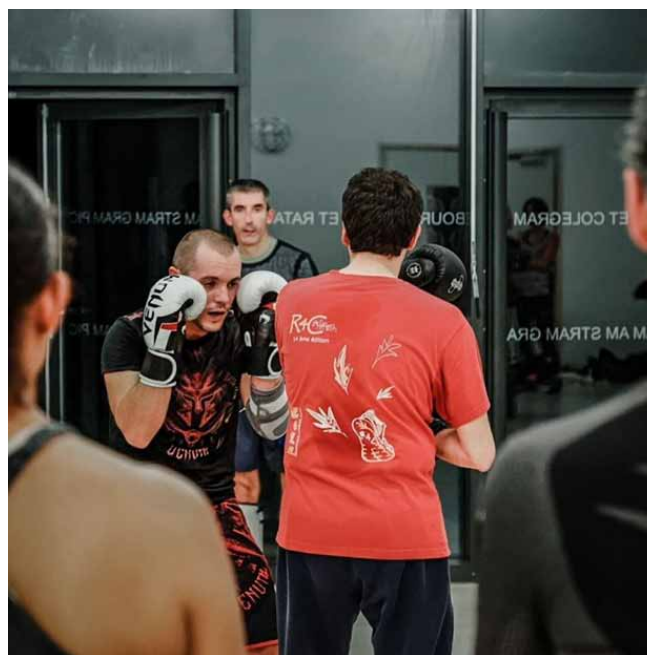
9h30 - 10h30 - Complet

o Jeunes (12 ans à 15 ans) : Samedi 10h30 – 12h

**- Savate Forme/Boxe Fitness :**  
Lundi 19h00 - 20h30

**- Boxe Défense Féminine :**  
Jeudi 19h00 - 20h30

N'hésitez pas également à nous contacter par email : [bureau@skippy-club.fr](mailto:bureau@skippy-club.fr)



## Solidarités Nouvelles pour le Logement à Gometz-Le-Châtel



Depuis 1988, les membres de Solidarités Nouvelles pour le Logement s'engagent pour rendre le logement accessible aux personnes en situation de précarité.

Solidarités Nouvelles pour le Logement met en œuvre une démarche originale, fondée sur un engagement citoyen, pour :

- créer des logements très sociaux par construction, achat rénovation, bail à réhabilitation ou mise à disposition par des particuliers ;
- louer ces logements à des

personnes en difficulté « le temps qu'il faut » pour

qu'elles retrouvent une stabilité ;

- accompagner chaque ménage jusqu'à l'accès à un logement pérenne. Cet accompagnement est assuré par des bénévoles du quartier et par un travailleur social de l'association ;

- témoigner pour mobiliser autour de notre action et pour interpeller les instances politiques et les acteurs publics ou privés.

### SNL à Gometz-Le-Châtel

Un groupe de bénévoles Castelgometziens accompagne les familles, collecte des dons, recherche de nouveaux logement et représente l'association.

- Depuis 2014,

2 logements de la « maison du poseur de rails » ont été confiés à SNL par la commune.

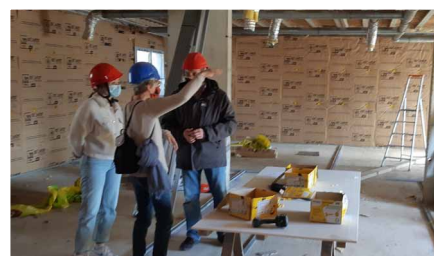
10 familles ont été accueillies dans ces logements. Elles ont pu ensuite

être relogées dans des logements de droits commun.

- A partir de fin 2021 :

La construction de 10 logements et d'un cabinet médical a été réalisée par SNL.

Nous souhaitons la bienvenue au personnel soignant et aux familles !





UTL



## UNIVERSITE DU TEMPS LIBRE LES LUNDIS A 14 H 00 SALLE BARBARA

La rentrée universitaire 2021/2022 s'est faite en présentiel et nous allons enfin renouer avec nos conférences à BARBARA.

2ème semestre 2021 les thèmes ci-dessous dont certains étaient programmés et avaient été annulés.

nouvelle saison répond à vos attentes et avons hâte de vous revoir.

Nous vous proposons pour le 2ème semestre 2021 les thèmes ci-dessous dont certains étaient programmés et avaient été annulés. Nous souhaitons que cette

DATE	THEME CONFERENCES	INTERVENANT
15/11/2021	Voir in vivo le développement Cérébral de l'enfant	L..HERTZ PANNIER
29/11/2021	Quand le microscope palpeur rencontre l'infrarouge	A.DAZZI
13/12/2021	Cyanobactéries et dégradation de la qualité des eaux	C.QUIBLIER
17/01/2022	Prix Nobel de chimie 2020- Edition du Génome	A.SAINSARD-CHANET
31/01/2022	Regards croisés entre création artistique et géosciences	I.COJAN

### Pass-sanitaire obligatoire

Et aussi des conférences aux ULIS cinéma Jacques Prévert, renseignements sur [WWW.utl.essonne.org](http://WWW.utl.essonne.org)  
Contact : [antenne-les-ulis@utl.essonne.org](mailto:antenne-les-ulis@utl.essonne.org) Xavier HOUDY Laurence VIGIER

*Le contenu de ces textes n'engage que la responsabilité de leurs auteurs.*

## Gometz avec vous – liste de la majorité municipale

### *Une politique du logement et de l'urbanisme cohérente et réaliste pour une commune vivante et dynamique*

Depuis 2016 et la révision générale de notre PLU, nous travaillons à la réalisation d'une politique du logement et de l'urbanisme cohérente et réaliste.

Nous avons bien conscience de notre territoire : protéger nos espaces naturels et agricoles, et au-delà nos paysages remarquables, notre patrimoine, nos trames vertes et bleues, la biodiversité ..., porter une attention particulière à la gestion de l'eau, aux zones humides et aux cours d'eau, tout en assurant le développement d'espaces et d'équipements

publics de qualité, et surtout en se mettant systématiquement dans la perspective de l'application de la loi SRU qui s'impose à nous (atteindre les 25% de logements locatifs sociaux en 2025).

Malgré tous les efforts de ces dernières années, nous restons encore en retard sur nos objectifs de construction de logements sociaux. Aussi, lorsque des opportunités se présentent pour réaliser ces projets complexes, la question n'est donc pas de savoir si ces logements seraient mieux ailleurs ... mais bien de les accompagner,

de les intégrer au mieux dans la commune et surtout de déployer des politiques (solidarité, enfance, jeunesse, éducation, logement, culture, sport ...) permettant d'accueillir humainement leurs futurs locataires. C'est bien là tout l'enjeu de notre territoire pour ces prochaines années : développer le caractère d'une commune vivante et dynamique, assurer l'épanouissement de tous ! Nous y mettons toute notre énergie !



## Gometz Uni et Solidaire – liste des élus d'opposition

### *Une opération de logements sociaux : le compte n'y est pas*



Nous, élus de l'opposition soutenons absolument la construction de logements

sociaux sur notre commune mais dans de dignes conditions, ce qui est loin d'être le cas de l'opération prévue par la municipalité actuelle au niveau du 56 route de Chartres. Cette opération est dans la continuité des logements sociaux actuels ce qui en fera un quartier social, loin du confort douillet des villageois. Les élus actuels nous avaient pourtant juré qu'ils construiraient dans le diffus...

Les habitants des grands Prés constatent que le manque d'espaces de jeux pour les ado-

lescents amène ce jeune public à s'installer dans les rues de cette résidence et provoque nuisances sonores, dégradations. Le ton monte, il est temps de réagir. Et qu'apprend-on ?

- L'opération de 26 logements n'aura pratiquement aucun espace vert car les quelques mètres carrés disponibles seront vendus au syndicat intercommunal Siahvy pour l'aménagement des rives du Vaularon.

- La municipalité étudie actuellement la meilleure solution pour proposer des animations aux jeunes de ce quartier social. **C'est immédiatement qu'il faut réagir.**

- Tous les espaces possibles pour aménager un mini parc de jeux sont bloqués puisque désormais en

zone naturelle sensible.

Notre commune est en manque crucial de logements sociaux (124 d'ici 2024/2025). La municipalité acte ce projet pour éviter une intervention de la Préfecture. Mais cette réponse insatisfaisante et aggravant encore un peu plus les fractures sociales doit être amendée.

Vous trouverez des informations plus complètes sur la page des élus d'opposition sur le site internet de la commune.

Prochaine rencontre avec les élus d'opposition samedi 21 novembre à 10h30, espace culturel Barbara. Venez nombreux !

**Sylvie Dosme, Thierry Bizebard, Jocelyne Morel, Gilles Vermillon**

## POMPES FUNÈBRES CANO

## CHAMBRE FUNÉRAIRE

Transfert avant/après mise en bière

Permanence 7j/7 - 24h/24

## POMPES FUNÈBRES

Organisation d'obsèques - Transport France et Etranger -

Crémation - Démarches administratives - Prévoyance

## MARBRERIE

Construction de caveaux, monuments (fourniture et pose)

Travaux de marbrerie - Gravure

\*\*\*\*\*

41 Route de Chartres

91470 LIMOURS

Tél : 01 64 91 24 83 - Fax 01 64 91 41 88

pf@ludoviccano.fr

Habilitation préfectorale : 12.91.141

**La HALLE AUX PIERRES**

**Société PETRUZELLA**

**CARRELAGES  
DALLAGES**  
D.988 ROND POINT SAINT NICOLAS  
91940 GOMETZ LE CHATEL  
**Tél. : 01.60.12.22.63**  
**Fax : 01.60.12.52.76**

**DALLES - PIERRES NATURELLES TOUTES PROVENANCES**  
Hall d'exposition présentant un grand choix  
**CARRELAGES - GRES - FAIENCES - TERRE CUITTE**  
**POUR les JARDINS : Evergreen - Dalle gravillon lavé**  
Bordures - Pierre de Brastone - Barbecue - Pavés autoblocants

**ENTRÉE LIBRE - PARKING ASSURÉ**

**E.P.** Ent. PERCEVAUX Sarl

**Maçonnerie - Carrelage - Faïence  
Peinture - Placoplâtre - Ravalement  
Parquet - Plomberie - Chauffage**

1, rue du Morillon  Tél : 01 69 07 06 71  
ZA des hauts des Vignes Port : 06 03 07 37 14  
91940 GOMETZ LE CHÂTEL Fax : 01 69 07 18 23

**SARL CARDOSO**

**Maçonnerie générale**  
carrelage, terrasse, clôture,  
décoration, finition béton ciré...

5 rue des violettes - 91940 Gometz le Châtel

**TEIXEIRA CARDOSO Emmanuel**  
Tel/Fax. 01 60 12 98 30 - Port. 06 08 60 92 93  
Email. sarlcardoso@wanadoo.fr / facebook. cardosodesign 

**La Menthe Poivrée**  
Magasin solidaire et responsable

**Votre magasin Bio de Gometz s'agrandit !**

**Rendez-vous en terre Bio**  
Découvrez plus de 8000 références sur 700 m<sup>2</sup>

Retrouvez-nous sur     

ZA du-Haut-des-Vignes  
7, Rue du Morillon  
91940 Gometz-le-Châtel

[www.lamenthepoivre.fr](http://www.lamenthepoivre.fr)  
Tél. : 01 60 19 63 75



## SORTIE SÉNIORS

19 et 26 novembre

L'atelier des Lumières, Paris 11ème

Dali Gaudi



## MARCHÉ DE NOËL

Dimanche 28 novembre

de 10h à 18h

Salle Barbara et foyer Vignes et Tilleuls

## MARCHÉ DE NOËL

Dimanche 28 Novembre  
de 10h à 18h

GOMETZ LE CHATEL  
Salle Barbara  
&  
Foyer Vignes et Tilleuls



## TÉLÉTHON

Vendredi 3 décembre



## DISTRIBUTION DES COLIS SÉNIORS

4 et 11 décembre



## SPECTACLE «ON DISAIT QUE...!»

Vendredi 17 décembre

Espace Barbara, 20h30

Spectacle Jeune Public

Par Imagin'action Compagnie du regard



## D'UN THÉÂTRE L'AUTRE

8 et 9 janvier

Espace Barbara

• Discours à la nation d'après Ascanio Celestini.

Vision jubilatoire, drôle et grinçante des travers de nos sociétés

Samedi 8 janvier à 20h30

Dimanche 9 janvier à 17h

• Lectures italiennes de Pasolini à Celestini

Textes d'auteurs italiens des années 1950 à 2020

Samedi 8 janvier à 17h

Réservation : [www.duntheatreautre.org](http://www.duntheatreautre.org)

Il est possible d'assister de façon indépendante à ces deux spectacles

## CÉRÉMONIE DES VOEUX

Vendredi 21 janvier

Espace Barbara, 19h