

le Castel gometzien

Février 2022 / numéro 265

www.gometzlechatel.fr



page

5

Enquête publique
Baratage

page

12

Info SIOM

page

22

Dossier :
Plan mercredi

Informations pratiques

MAIRIE

76 rue Saint Nicolas
91940 Gometz le Chatel
Tél. : 01 60 12 11 05
Fax : 01 60 12 51 15
Mail : mairie@gometzlechatel.fr

Heures d'ouverture au public :

Lundi : 9h30 - 12h
Mardi : 14h30-19h
Mercredi : 14h30 - 17h30
Vendredi : 14h30 - 17h
Samedi : 10h - 12h (état civil uniquement)

SOCIAL

Mail : sgenet@gometzlechatel.fr
tel : 01.60.12.72.27
sur rendez -vous uniquement.

MAISON DES SERVICES PUBLICS

60, route de Chartres
Tél. : 01 69 28 43 99
Mail : mstp@gometzlechatel.fr

Heures d'ouverture :

Lundi : 14h - 18h
Mardi : fermé
Mercredi : 9h - 12h
Jeudi : 14h - 19h
Vendredi : fermé
Samedi : 9h - 12h

MEDIATHEQUE ALBERT CAMUS

114, rue Saint Jean de Beauregard
Tél. : 01 60 12 64 83
Mail :
mediatheque-gometz@paris-saclay.com

Heures d'ouverture :

Mardi et vendredi : 14h30 - 18h
Mercredi : 10h - 12h30 et 14h30 - 18h
Samedi 10h-12h30.

Sommaire



- p. 3 Éditorial
- p. 4 Actualités
- p. 7 Interco
- p. 8 Travaux
- p. 9 Urbanisme
- p. 10 Solidarité Santé
- p. 11 Cadre de vie et environnement
- p. 16 Enfance, jeunesse et séniors
- p. 22 Dossier : Plan Mercredi
- p. 24 Terre de jeux
- p. 25 Médiathèque
- p. 26 Retour sur
- p. 28 MJC
- p. 29 Animations et associations
- p. 42 Opinions
- p. 44 Agenda

Bulletin Municipal

de Gometz-le-Châtel «Le Castलगometzien»

N°265 - Février 2022

Directrice de la publication : Lucie Sellem

Textes et photos : Elus et Associations

Création graphique : Morgane Lardant

Impression : CAP IMPRESSION

9 Rue Salvador Allende

91120 Palaiseau



Le Castलगometzien est disponible dans tous les lieux de la commune et téléchargeable sur le site : www.gometzlechatel.fr.



- Déchets ménagers : tous les mardis matin
- Déchets verts : tous les mardis
- Emballages : tous les vendredis
- Encombrants : sur rdv au 01.73.07.90.80.



En ce début d'année encore bien chaotique, nous n'avons pas pu nous retrouver pour la cérémonie des vœux. Ce premier édito est donc l'occasion de revenir sur 2021 et d'envisager 2022.

Avant tout, je tiens à remercier, au nom des élus, tous les acteurs de la vie communale et associative de Gometz, nos agents, les enseignants, les acteurs associatifs ... ils ont su s'adapter et avancer au fil des rebonds de la crise sanitaire pour assurer un service public de qualité et maintenir des activités associatives, culturelles et sportives.

La vie sociale castelgometzienne, même restreinte, a été rythmée par des temps forts, la fête du village, notre labélisation Terre de jeux 2024, la mise en place des temps passerelles par les services animation et petite enfance, le départ en mini-camp et en colo apprenantes de nombreux jeunes, la programmation de spectacles, l'organisation des sorties à la mer et de fin d'année pour nos aînés.

2021 a été marquée par le lancement de projets importants pour notre commune, le nouveau restaurant scolaire, le Plan vélo, le Plan Climat Air Energie communal, les études énergétiques des bâtiments communaux, mais également l'aboutissement de projets attendus, l'ouverture de la maison médicale et la livraison des logements locatifs sociaux avenue du centre et aux Hauts des Vignes.

2022 verra la concrétisation de projets en cours, l'aménagement de la traversée piétonne du haut de la route de Chartres prévue aux vacances de février, les travaux de reméandrage écologique du Vaularon aux Grands Près, la mise en compatibilité de notre PLU pour permettre la remise en fond de vallon du ru d'Angoulême et la valorisation de la zone humide du Barattage, la mise en place d'un parcours pédagogique autour du viaduc, l'installation d'un boulanger, le début du chantier du nouveau restaurant scolaire, la construction d'un collectif de 25 logements locatifs sociaux dont une partie en logements inclusifs pour adultes porteurs de handicaps, le lancement de notre service jeunesse communal ...

Les services et les élus restent mobilisés pour faire aboutir ces beaux projets et pour vous accompagner au mieux dans cette période de crise, porteuse encore d'incertitudes. Elle nous laisse aussi des raisons d'espérer.

Au plaisir de vous retrouver lors des événements castelgometziens.

État civil

Naissances

- Sasha BLANC BOYER née le 29 septembre 2021
- Eyden KHADARI né le 30 septembre 2021
- Annabelle RIO née le 02 octobre 2021
- Sohan DOUARIN né le 04 octobre 2021
- Maximilien FAURET né le 17 octobre 2021
- Jaden VINTROU TAZI né le 29 octobre 2021
- Salomé BESSON DRUI née le 06 novembre 2021
- Elliott LABOUREUR né le 06 décembre 2021
- Ismaël DIARRA né le 13 janvier 2022

Mariage

- Jan-Ionut PURUSNIUC et Wissal BETTAIEB le 16 octobre 2021

Décès

- Jean RICCHI le 09 décembre 2021
- Bruno CHOPIN le 25 décembre 2021
- Jacques BOUCHARD le 15 janvier 2022
- Joël COUILLEAUX le 19 janvier 2022
- Samuel DAVID le 28 janvier 2022

ZOOM
SUR MON DÉPARTEMENT



LE RING DES ULIS, LE CHANTIER EST EN ROUTE

Plus de 20 ans après les premières annonces, la résorption du plus gros nœud routier de l'Essonne a commencé au Ring des Ulis. "Quand j'ai été élu en 2015, ce dossier était sur le haut de la pile, mais son financement n'était pas bouclé", raconte François Durovray, président du Département. Ses 44 millions d'euros sont financés à 60 % par le Département, maître d'ouvrage, 20 % par la Région et 20 % par l'État. Objectif du projet : fluidifier et sécuriser les déplacements sur cet axe réputé dangereux. Un chantier assez complexe... Pendant les travaux, de nouvelles bretelles remplacent simultanément celles détruites

pour réduire au maximum les impacts sur le trafic. Certaines portions de route seront réduites afin de permettre le passage des engins de chantier et d'assurer la sécurité des ouvriers. La RD446 est également déviée à partir de mi-novembre pour une durée de 7 à 8 mois. Enfin, un nouvel échangeur au sud permettra tous les échanges avec la N118 en allégeant le ring, consacré aux dessertes locales. "La question des circulations douces sera plus largement étudiée d'ici la fin de l'année", complète Sophie Rigault, vice-présidente en charge des mobilités et de la voirie. La fin du chantier est prévue pour 2024. Le projet intègre une compensation environnementale suite au déboisement grâce à la réhabilitation du site des Cents Arpents, futur lieu de promenade et Espace naturel sensible.

+ d'infos sur
essonne.fr



— TERRE D'AVENIRS —

Maison de Santé de Gometz le Châtel

Afin de joindre les médecins généralistes, Drs Courmont, Croizer et Lorin :

Numéro définitif : 01 69 79 06 36

La prise de rendez-vous est possible par téléphone ou sur le site doctolib.fr

Enquête publique Baratage

Dans le cadre du projet porté par le SIAHVY pour l'aménagement de remise en fond de vallon du ru d'Angoulême et la valorisation de la zone humide du Baratage, une enquête publique se déroule à Gometz le Châtel jusqu'au 18 février 2022 portant à la fois sur l'intérêt général du projet et sur la mise en compatibilité du PLU pour le déclassement d'un Espace Boisé Classée situé sur l'emprise du projet.

Les prochaines permanences du commissaire enquêteur auront lieu en mairie le samedi 12 février 2022 de 10h à 12h et vendredi 18 février 2022 de 14h30 à 17h.

Le dossier est consultable en mairie aux horaires d'ouverture au public ou en ligne sur le site de la préfecture. Plus de renseignements sur www.gometzlechatel.fr



Elections Présidentielles et Législatives de 2022

Les élections présidentielles auront lieu les dimanches 10 avril et 24 avril 2022.

Les élections législatives auront lieu les dimanches 12 juin et 19 juin 2022.

- Vous pouvez vérifier votre inscription sur les listes électorales de la commune sur le site www.service-public.fr.

Si vous souhaitez vous inscrire sur les listes électorales de la commune, vous pouvez le faire de deux façons : en ligne, sur le site www.service-public.fr, ou directement en mairie.

Si vous atteignez la majorité en 2022, et que vous avez effectué votre recensement militaire à Gometz le Châtel, vous serez inscrit d'office sur les listes électorales de la commune à vos 18 ans. Les dates limites d'inscription pour voter cette année sont les suivantes :

- Pour les présidentielles : en ligne avant le 02 mars, en mairie avant le 4 mars.

- Pour les législatives : en ligne avant le 04 mai, en mairie avant le 06 mai.

- Une nouvelle carte électorale sera expédiée pour tous par la poste, indiquant votre bureau de vote : bureau 1 au groupe scolaire Pablo Neruda, chemin Pablo Neruda, ou bureau 2 à la salle culturelle Barbara, 12 rue du Fromenteau.

- Si vous êtes absent le jour d'un des scrutins, pensez à donner une procuration en vous rendant au

commissariat ou à la gendarmerie. Vous pouvez préparer votre procuration en ligne sur le site : maprocuration.gouv.fr.

- Pour toute difficulté ou renseignement complémentaire, la mairie de Gometz le Châtel se tient à votre disposition au : 01 60 12 11 05 ou à l'adresse mairie@gometzlechatel.fr



Z + O + M
SUR MON DÉPARTEMENT



L'Essonne

réinvente la Prime

éco-logis 91!

Lancée en 2019, cette aide du Département aux propriétaires et aux copropriétés pour les travaux de rénovation énergétique est renouvelée. L'objectif : en finir avec les « passoires énergétiques » et favoriser les travaux visant un gain énergétique d'au moins 35%. L'aide peut atteindre 4000€ pour des gros travaux en fonction des revenus du ménage et jusqu'à 3750€ par logement pour les syndicats des copropriétaires. Elle est cumulable avec de nombreuses aides financières comme par exemple MaPrimeRénov'.

En plus de l'isolation, du remplacement des fenêtres ou du chauffage, de nouveaux travaux sont éligibles : l'installation de bornes de recharge de véhicules électriques, de panneaux photovoltaïques ou d'une centrale de production d'énergie renouvelable.

Retrouvez toutes les informations sur primeecologis91.fr



— TERRE D'AVENIRS —

Principales délibérations communales

Conseil Municipal du 14 octobre 2021

- Autorisation de signer les pièces nouveau restaurant scolaire du marché de Maitrise d'œuvre du

Conseil Municipal du 13 décembre 2021

- Nouvelle réglementation des dépôts sauvages
- Approbation de la modification du temps de travail des agents – Mise en place des 1607 heures.
- Approbation du plan égalité Femmes Hommes
- Approbation de la stratégie locale en faveur de la biodiversité
- Demande de subvention à la région Ile de France pour la création de commerces de proximité (boulangerie).
- Demande de subvention au Conseil Départemental de l'Essonne dans le cadre des amendes de police pour l'aménagement de la traversée piétonne Route de Chartres.

PARTICIPEZ AUX
CONSEILS de VIE



LOCALE

de Gometz le Châtel



SAISON 1 Episode 2:

« Gometz à vélo »

Mercredi 16 Février 2022 à 20h30
salle du Conseil

Sur inscription en mairie, réunions trimestrielles.

Agglomération Paris-Saclay : Projet de territoire



Une feuille de route partagée pour la prochaine décennie

27 communes, près de 320 000 habitants, un territoire innovant, jeune, vivant qui dispose d'atouts incontestables, notamment économiques et environnementaux : bienvenue dans votre agglomération. Et parce que ce potentiel nécessite une maîtrise de son destin collectif, les maires de l'agglomération ont décidé dès septembre 2020 d'actualiser, à la lueur des nouveaux enjeux sanitaires, sociétaux, environnementaux, le projet de territoire adopté en 2016.

1 an de large consultation et co-construction, avec l'ensemble des élus communautaires, partenaires institutionnels, Conseil de développement (société civile), acteurs économiques, habitants et jeunesse paris-saclaysienne. Au final, une actualisation adoptée ce 15 décembre 2021 qui trace les grandes lignes de la feuille de route 2021-2031.

Six axes stratégiques structureront l'action communautaire :

- Faire de l'excellence économique et scientifique un levier de développement économique et d'emploi
- Réaffirmer la priorité en faveur de l'amélioration des mobilités, en continuant de renforcer la question des mobilités douces
- Réussir la transition écologique sur le territoire de l'agglomération
- Être une agglomération réactive et agile dans l'accompagnement des habitants et des étudiants
- Valoriser les dynamiques locales en tenant compte de la diversité des bassins de vie
- Affirmer la vision stratégique de l'agglomération sur les grands projets de transformation de son territoire

Une feuille de route sous-tendue par un engagement marqué de conversion écologique et de solidarité. C'est l'ambition que porte l'agglomération Paris-Saclay, forte de sa diversité, portée par 27 communes engagées pour son devenir collectif.

C'est donc aussi à l'échelle intercommunale que se joueront les grandes décisions d'aujourd'hui et de demain, pour chacun des habitants et usagers de Paris-Saclay. Des actions structurantes et adaptées aux enjeux des grands bassins de vie du territoire : la Vallée de la Bièvre, le pôle urbain de Massy, le Plateau de Saclay, la vallée de l'Yvette, le Grand Orly, l'axe de la RN20 et le plateau de Courtaboeuf.

Et pour suivre, avec votre commune et votre agglomération, les avancées de cette feuille de route partagée, concrètement, assistez aux conseils communautaires ou abonnez-vous aux fils d'information de votre communauté d'agglomération ! On y parle proximité, mobilités, travaux publics, accompagnement économique, environnement, assainissement, déchets, numérique, etc.

www.paris-saclay.com | [@aggloParisSaclay](https://twitter.com/aggloParisSaclay)

« C'est parce que nous l'avons construite ensemble que cette feuille de route pour notre territoire donnera les moyens de l'ambition collective qu'elle mérite. Pour et par les 27 communes qui en font le dynamisme mais aussi et surtout pour toutes celles et ceux qui y vivent, y grandissent et y investissent. L'agglomération Paris-Saclay s'inscrit définitivement dans un service public concret, de proximité, co-construit, pertinent et durable.

Maintenant, place à l'action ! »

Grégoire de Lasteyrie

Président de la Communauté d'agglomération Paris-Saclay

Maire de Palaiseau

Plan hivernal et entretien des trottoirs

Pendant les mois d'hiver une astreinte neige est assurée par nos services techniques.

En cas d'alerte météorologique pour neige ou verglas, une intervention est menée sur les grands axes de circulation, à proximité des bâtiments publics avec l'école en priorité, puis les voies pentues.

Il est du ressort de chacun, riverain, bailleur, commerçant et entreprise de débayer devant chez lui afin d'éviter les accidents sur les trottoirs.

Il n'y a pas forcément nécessité de tout débayer, l'essentiel est de libérer une bande suffisamment large pour y marcher.



Travaux de sécurisation du carrefour Route de Chartres - rue Saint-Nicolas

Ces travaux tant attendus vont être réalisés du 14 au 25 février 2022.

L'objectif principal est de sécuriser la traversée des piétons, notamment en réduisant la vitesse des véhicules.

Les aménagements prévus consistent en :

- Création d'un plateau surélevé où la vitesse sera limitée à 30 km/h
- Positionnement des arrêts de bus sur la voie de circulation avec déplacement des abribus.

- Suppression de végétations empêchant une vue dégagée

- Ajout d'un passage piéton

- Suppression du tourne à gauche dans le sens de la montée

- Rétrécissement des largeurs de voie afin de réduire la vitesse des véhicules

- Modification des emprises de trottoirs

- Elargissement des terre plains centraux

Dans le cadre de la compétence voirie transférée, ces travaux sont

menés sous maîtrise d'ouvrage de la communauté d'agglomération Paris-Saclay avec le soutien financier du Conseil Départemental de l'Essonne.

L'entreprise SFRE réalisera ces travaux.



Travaux sur le réseau d'eau potable rue Jean Jaurès

Le renouvellement de la canalisation d'eau potable est en cours de réfection sur les 300m de la rue Jean Jaurès.

A cette occasion les branchements sur la canalisation sont également renouvelés.

Cette conduite était une des plus anciennes de notre réseau et son diamètre a été augmenté pour répondre au besoin actuel.

Dans le cadre de la compétence eau potable transférée, ces

travaux sont menés sous maîtrise d'ouvrage de la communauté d'agglomération Paris-Saclay.

L'entreprise AXEO TP réalise ces travaux depuis début janvier et qui devraient durer 5 semaines.



Campagne de r trocession des demi-voiries et trottoirs



Dans les trois quartiers r sidentiels, Bigarreux, Paris-Chevreuse et Saint-Clair, nombreux sont les propri taires   poss der cet espace public.

Ces parcelles cadastrales sont diff renci es du terrain d'assiette des habitations.

Cette situation particuli re s'expliquait par l'avantage foncier

r sultant du calcul du Coefficient d'Occupation des Sols qui  tait major  en prenant en compte la surface de ces demi-voiries.

Depuis la suppression du COS en 2014 avec la promulgation de la loi ALUR, il n'y a plus d'avantage foncier qui justifie cette particularit .

Force est de constater qu'au gr  des

ventes de biens sur la commune, il est tr s rare que l'office notarial incite les acqu reurs   r troc der cette parcelle d'espace public   la commune.

De fait, cela n'est pas sans poser des probl mes, car en cas d' ventuels travaux   r aliser, la collectivit  ne peut pas financer des travaux sur les espaces priv s.

Nous lan ons donc d s   pr sent une campagne de r trocession sur les prochains mois.

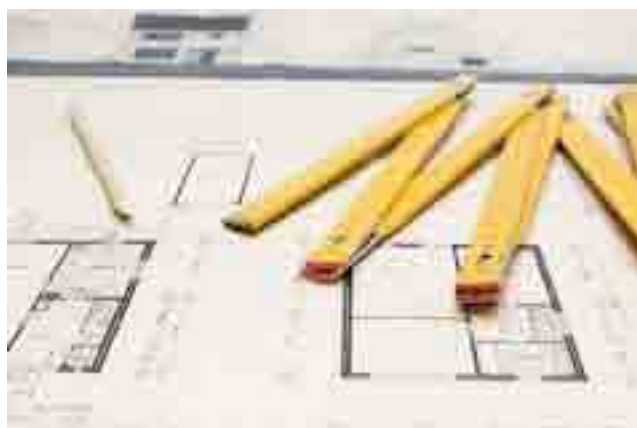
Les cessions se feront   titre gracieux, la commune prenant   sa charge les actes notari s. Un engagement  crit des propri taires les dispensera d' tre pr sents physiquement le jour de la cession.

Nous invitons les personnes int ress es   se rapprocher de nos services en mairie.

D mat rialisation des d marches d'urbanisme

Depuis le 1er janvier 2022, vous pouvez d poser vos dossiers de demandes d'urbanisme (d clarations pr alables, permis de construire, certificats d'urbanisme op rationnels) de fa on d mat rialis e. Ce d p t s'effectue sur la plateforme de la communaut  Paris Saclay dont vous trouverez le lien et leurs explications sur notre site internet :

www.gometzlechatel.fr



CCAS - Centre Communal d'Action Sociale



Le CCAS, c'est quoi ?

Un établissement public dont le rôle est de venir en aide aux personnes les plus fragiles :

- Lutte contre l'exclusion.
- Accompagnement des personnes âgées.
- Soutien des personnes porteuses de handicap.

Le CCAS, c'est qui ?

Le maire préside le conseil d'administration. Ce CA est un groupe paritaire constitué de conseil-

lers municipaux et de personnes compétentes dans le secteur de l'action sociale (représentant du monde du Handicap, de l'insertion sociale, des retraités, d'associations familiales) et nommées par le maire.

A Gometz, en 2020, nous avons décidé de passer de 12 à 14 membres afin d'ouvrir à un maximum d'acteurs locaux.

Le CCAS est financé comment ?

Cet organisme public est financé en majorité par une subvention communale mais il peut aussi recevoir des dons. Les recettes de certaines manifestations (buvette à la fête du village) contribuent également à son fonctionnement.

Les actions du CCAS ?

- Permettre l'attribution d'aide sociale légale :

A Gometz, après une première évaluation, l'habitant est orienté vers la Maison des Solidarités des Ulis. Un travailleur social instruit les dossiers de demande.

- Dispenser des aides sociales facultatives c'est-à-dire des aides complémentaires aux aides de droit commun si des besoins persistent.
- Attribuer des aides d'urgence, des aides alimentaires.
- Accompagner aux démarches vers les dispositifs et à la constitution de dossier administratif.
- Financement du pass loisirs et des séjours jeunes

CRAMIF - Service social de la Caisse Régionale d'Assurance Maladie d'Ile de France

Le service social de la CPAM vous aide dans votre parcours d'accès aux soins et aux droits. Il vous oriente lorsque vous sortez de l'hôpital afin d'organiser votre retour à domicile dans de bonnes conditions. Par exemple, il peut vous permettre de bénéficier gratuitement de 20h d'aide à domicile...

Leur service social peut intervenir aussi dans le financement de frais de prothèses auditives, dentaires et lunettes en demandant une

aide exceptionnelle.

Pour cela, n'hésitez pas à contacter la CPAM ou consulter votre compte ameli.



Service social CRAMIF
5 rue du facteur cheval
TSA 99 998
91008 EVRY Cedex
cramif.fr/service-social

Lutte biologique contre les chenilles processionnaires du Pin

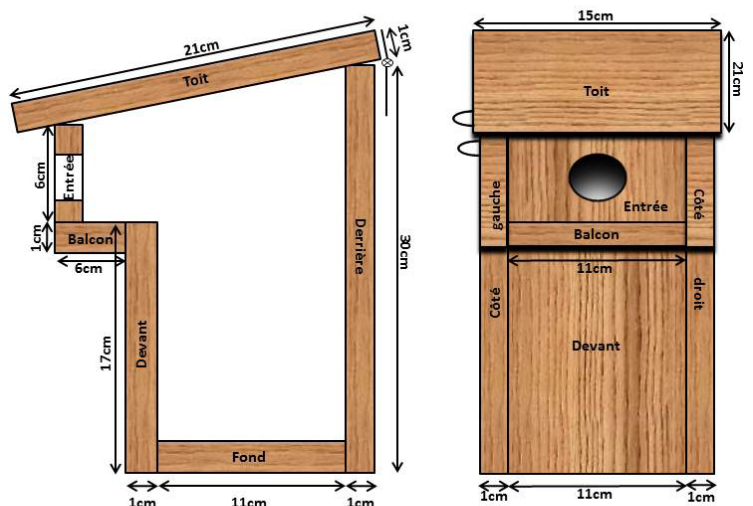


Vous l'avez peut-être remarqué, les Pins sylvestres situés le long de la rue Saint-Jean de Beauregard, au niveau de la rue Thuillière, ont été équipés de nichoirs à oiseaux, et pas n'importe quelle espèce

d'oiseau. En effet, l'entrée de ces nichoirs possède un diamètre qui tend à favoriser l'installation des mésanges, friandes de chenilles processionnaires du Pin. Ces arbres étaient déjà équipés de dis-

positifs qui permettaient de piéger les chenilles lorsqu'elles redescendent de leur nid, notamment au printemps, pour aller s'enfourer dans le sol. Ces nichoirs, fabriqués et installés par les services techniques de la commune, viennent ainsi compléter la lutte contre cette espèce nuisible.

Si vous souhaitez réaliser vous-même le vôtre, voici un plan de nichoir à balcon : le diamètre de l'entrée sera de 32 mm pour accueillir notamment la mésange charbonnière et de 28 mm pour favoriser les plus petites mésanges, notamment la mésange bleue. Pensez à l'installer assez haut, au moins à 2 m du sol, pour éviter que les chats viennent déranger les mésanges.



Changement des jours de collecte des Emballages et des Végétaux

Fort du succès rencontré sur notre commune, qui a été la première à passer à une seule collecte des ordures ménagères par semaine en novembre 2018, le Siom a décidé de revoir son organisation sur tout son territoire. Beaucoup de communes ont pris conscience

de l'impact environnemental de la gestion des déchets. Elles ont décidé de diminuer le nombre de collectes par semaine suite à la baisse du volume des OM et à l'augmentation de celui des emballages, après l'extension des consignes de tri. Ces changements

entraînent une diminution de la pollution sur notre territoire et des économies pour l'ensemble des habitants.

Voici donc la nouvelle organisation des collectes envisagée sur la commune de Gometz-le-Châtel à compter du 04/04/2022 :

GOMETZ LE CHATEL

Période	Lundi	Mardi	Mercredi	Jeudi	Vendredi	Samedi
MATIN		OM			OM C2	
APRES-MIDI		D V			EMB	

OM: Ordures Ménagères OMC2: Ordures Ménagères Ecole Pablo Neruda et Résidences
 D V: Déchets Verts
 EMB: Emballages

Période	Lundi	Mardi	Mercredi	Jeudi	Vendredi	Samedi
MATIN		OM			OM C2	
APRES-MIDI	EMB					
APRES-MIDI	D V					



Aucun changement pour la collecte des ordures ménagères



La collecte des emballages, le lundi après-midi.



La collecte des déchets végétaux, le lundi après-midi.

Cette réorganisation permettra de dégager des moyens financiers pour de nouveaux services. Le Siom a ainsi décidé l'achat de nouveaux camions plus petits pour assurer une collecte en porte à porte des encombrants sur les voies étroites et dans les impasses. Cette collecte sera effective le 4 Avril 2022.

Nouveau numéro de téléphone pour les Encombrants.



Soucieux d'améliorer le service aux usagers, le Siom a mis en place dans 18 communes de son territoire, l'enlèvement des Encombrants et des DEEE (Déchets

d'Equipements Electriques et Electroniques) à la demande, sur appel téléphonique.

Comment faire appel au service d'enlèvement des encombrants et DEEE ?

1. Contactez le service au **01.83.63.50.03**
2. Précisez la nature des Encombrants ou des DEEE que vous voulez déposer.
3. Une date de collecte vous est immédiatement proposée (« délai maximal : sous deux semaines »).
4. La veille du passage, placez vos encombrants devant votre

domicile. Bien séparer les encombrants des déchets électriques, car ils ne sont pas collectés au même moment.

5. Le jour J, le camion-benne les collectera.

Autres solutions pour déposer ses DEEE

Les amener en déchèterie, dans les centres techniques municipaux ou aux points de collecte de certaines grandes surfaces. Ces DEEE peuvent aussi être remis au vendeur à l'occasion d'un nouvel achat.

SIOM

La collecte des biodéchets aux habitants volontaires arrive !

Dans un objectif d'accélération de son programme de réduction des déchets et d'économie circulaire, et de faire de ces déchets des ressources, le Siom anticipe l'obligation du tri à la source des biodéchets (qui doit être effectif pour tous, le 1er janvier 2024 (loi AGECE)) et vous propose d'être **volontaires** et précurseurs en étant parmi les premiers habitants à adhérer à cette nouvelle collecte.

Qu'est-ce que les biodéchets ?

Les biodéchets sont les déchets issus de la préparation et des restes de repas, des produits périmés (sans emballage), aussi bien les fruits et légumes que la viande, le poisson, et les fruits de mer (y compris les

coquilles) ... Ils représentent près de 30% de votre bac d'ordures ménagères, permettant de réduire encore plus la quantité de déchets dans votre bac grenat.

L'avantage ?

Réduire encore plus la quantité de vos ordures ménagères et permettre à vos biodéchets d'être valorisés. Une excellente nouvelle pour notre ville !

Pour qui ?

Pour tous les habitants volontaires ! Si vous vivez en habitat collectif, rapprochez-vous de votre syndic' afin qu'il prenne contact avec le Siom !

Les modalités ?

Pour que la collecte des biodé-

chets puisse se faire, le Siom vous équipera d'un bio-seau, pour votre cuisine, d'un bac et d'un guide du tri de ces biodéchets.

Un document d'information va être distribué dans vos boîtes aux lettres vous informant des modalités de tri et de collecte de ces déchets alimentaires courant février.

Alors n'hésitez plus, inscrivez-vous sur la plateforme à partir du 16 février 2022 : <https://www.siom.fr/collecte-des-biodechets/> ou contactez le n° vert : 0 800 746 540 pour plus d'informations !

Atelier Cuisine Anti Gaspipi du SIOM au Centre de Loisirs Simone Weil

Malgré les conditions sanitaires actuelles, nous avons réussi à réunir samedi 8 janvier, une quinzaine de personnes autour de Karine Balzeau pour des cours de cuisine particuliers. Afin de lutter contre le gaspillage alimentaire, nous avons appris à faire des petits plats comme par exemple la brioche perdue de Noël.

Par ailleurs, nous avons été initiés à l'art de faire son propre levain afin de préparer son pain maison. Et pour sortir des sentiers battus, Karine nous a appris à cuisiner des gaufres salées à la farine de Sarrasin, pour les apéros et autres encas. L'ambiance conviviale et de partage ne nous a pas fait oublier les restrictions sanitaires car nous n'avons pas pu déguster les plats cuisinés sur place, comme à l'accoutumé.

Chaque participant est reparti avec son levain, à conserver au

réfrigérateur et à cultiver précieusement.

Une animation qui a du sens et que l'on repropose, comme celles dédiées à la fabrication de produits ménagers et des cosmétiques à base d'ingrédients naturels, et aussi le jardinage au naturel.



Voici les dates des prochains ateliers qui auront lieu au SIOM :

- Samedi 19 mars de 10h00 à 12h00 : atelier de fabrication de produits de beauté naturels (démaquillant, déodorant, shampoing solide)

- Samedi 26 mars de 10h00 à 12h00 : atelier de jardin au naturel (carré potager, insecticide naturel, troc aux plantes et graines)

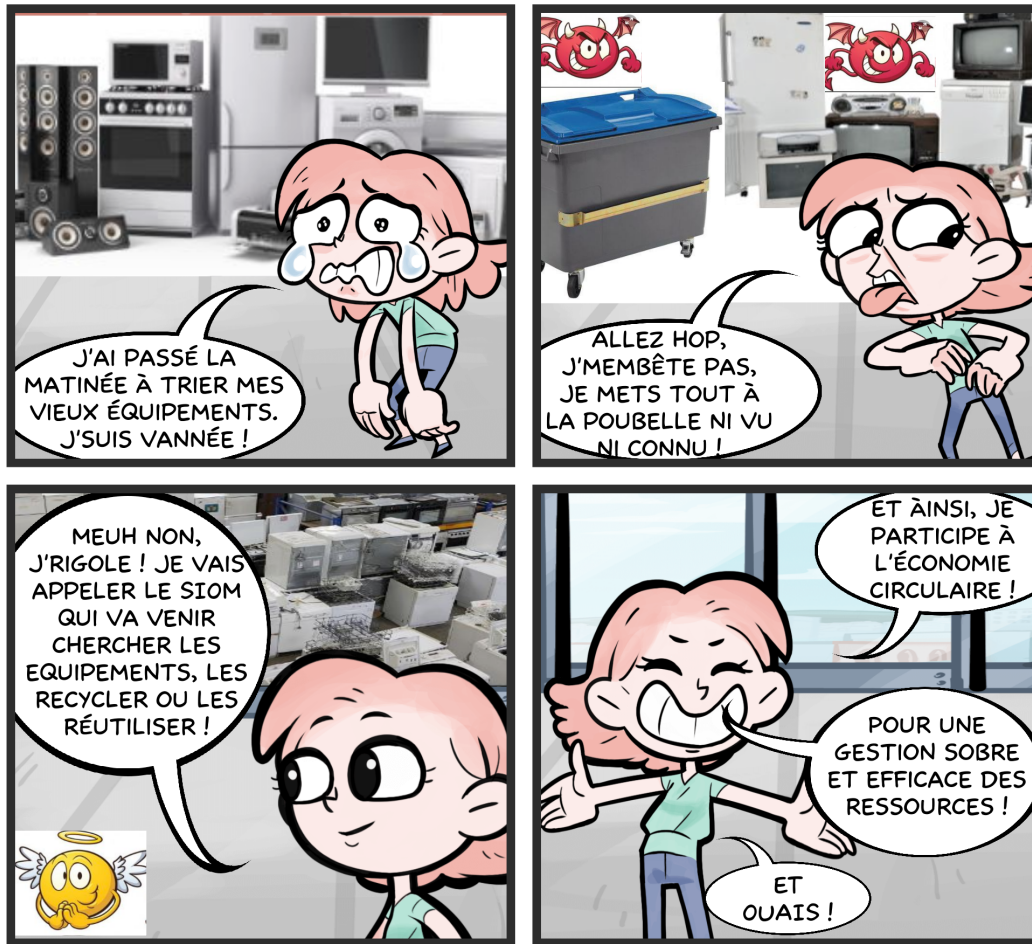
- Samedi 2 avril de 10h00 à 12h00 : atelier de fabrication de produits ménagers naturels (produit vitre, cake vaisselle, pierre d'argile)

Inscription obligatoire à :

prevention@siom.fr

ou au 01 64 53 30 00

Ateliers gratuits / pass vaccinal demandé.



Projet de renaturation écologique du Vaularon aux grands Prés

Pour faire suite à notre article du dernier bulletin municipal qui vous présentait le projet de renaturation écologique du Vaularon aux grands Prés, nous nous proposons de vous informer régulièrement de son avancée.

- Un DLE (Dossier Loi sur l'Eau) a été déposé par le SIAHVY en Août 2021 auprès des services de la préfecture afin de demander l'autorisation pour le lancement des travaux et solliciter les subventions auprès de l'AESN (Agence de l'Eau Seine Normandie). - Le marché des Travaux vient juste d'être attribué par le SIAHVY à la société SAS TE-RIDEAL-SEGEX (91320 WISSOUS) pour un montant estimatif de 1 229 444,50 € HT.

- Avec l'hypothèse d'une obtention

de l'autorisation en février 2022, le planning prévisionnel se déclinerait selon le séquençement suivant :

o **Travaux forestiers** prévus sur **2 semaines pendant cet hiver**. La surface totale du défrichage étant inférieure à 1 ha, aucune demande d'autorisation n'est nécessaire.

o **Intervention sur l'ouvrage de régulation** du bassin des Grands Prés prévue pour **ce printemps et pour une durée de 2 mois**.

o **Intervention sur les réseaux d'assainissement** (Dévoisement et sur approfondissement) prévue pour la **fin du printemps/début de l'été pour une durée de 1 mois**.

o **Terrassement du nouveau lit** du Vaularon en **été pour une durée**

de 1 mois et demi.

o Installation du **chemin sur pilotis, passerelles et mobilier en été pour une durée de 1 mois**.

o **Génie écologique** prévu sur **2 semaines à la fin de l'été/début d'automne**.



Visite thématique du 16/01/2022 sur le thème de la renaturation du Vaularon aux Grands Prés

Relais Petite Enfance



Assistant maternel agréé pourquoi pas vous ?

Vous souhaitez devenir un assistant maternel, un professionnel de la petite enfance, et accueillir des jeunes enfants de moins de 6 ans à votre domicile, vous devez obtenir un agrément délivré par le Conseil Départemental de l'Essonne.



Pour obtenir ce document vous devez répondre à certains critères et faire la démarche de demande d'agrément. Ce dernier est valable 5 ans. Votre domicile deviendra votre lieu de travail, il devra être aménagé dans le respect des règles de sécurité.

Pour obtenir l'agrément vous rencontrerez un travailleur médico-social qui évaluera vos aptitudes, votre connaissance de l'enfant, votre capacité d'écoute et d'analyse ainsi que votre organisation des journées et leur compatibilité avec l'accueil d'un autre enfant et votre maîtrise du français oral.



Vous pouvez adresser un courrier avec vos coordonnées au service de Protection Maternelle et Infantile (PMI) de la Maison Départementale des Solidarités des Ulis : 6 Rue des Millepertuis, 91940 Le Ulis Tel 01.64.86.11.10 Vous serez convié à une réunion d'information à l'issue de laquelle un dossier de demande d'agrément vous sera remis.

Le Relais Petite Enfance vous accueille en rendez-vous individuel pour répondre à vos questions. Relais Petite Enfance-Centre de loisirs Simone Veil, 19 ter rue Saint Jean de Beauregard à Gometz Le Châtel Tel 06.31.11.25.61



Périscolaire

Retour sur les vacances de fin d'année

Lecture, jeux et activités physiques au centre de loisirs Simone Veil



A vos agendas !

Le carnaval est prévu le Samedi 12 Mars 2022. Le « fantastique » sera à l'honneur.
A vos déguisements !

L'accueil de loisirs SIMONE VEIL sera ouvert :
• du Lundi 21 Février 2022 au vendredi 4 mars 2022 pour les vacances d'hiver. Les enfants pourront profiter d'activités autour du carnaval.

• du Lundi 25 Avril 2022 au vendredi 6 mai 2022 pour les vacances de printemps. Les enfants pourront profiter d'activités sur le thème des « Pirates ».

Séjour d'été du centre de Loisirs Simone Veil

Tu es élève en classe de CM2 ou 6°, le Centre de loisirs Simone Veil te propose un séjour de vacances en juillet.

Tu pourras pratiquer des activités de plein air sur une semaine, en Ile de France.

Inscris-toi auprès de madame Corinne Belin au 06 18 92 16 21 ou dépose ta candidature dans la boîte aux lettres du centre de loisirs.

Dépêche-toi, le nombre de places est limité.

A très vite !

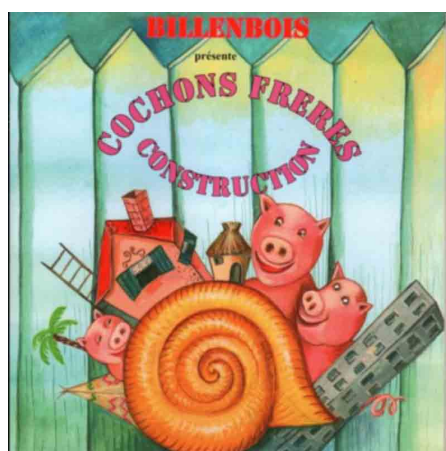


Ecole

Fin d'année à l'école maternelle

Un grand merci à la Caisse des Ecoles qui comme chaque année nous permet d'offrir un beau spectacle aux enfants !

Le thème de l'année : les contes !



Texte écrit collectivement en dictée à l'adulte :

«Il était une fois 3 petits cochons : un grand costaud (il n'avait pas d'ami et il aimait bien travailler), le moyen (il aimait bien voyager en trottinette), le plus petit (il aimait chanter et voulait vivre dans la nature). Ils avaient un ennemi : le loup. Il était très grand, noir, et il soufflait très fort. Le grand cochon a construit une maison en brique, le moyen en carton et le petit un nid avec des brindilles. Le loup est arrivé, il a soufflé et le nid s'est écroulé. Le petit alla dans la maison du moyen mais le loup recommença et la maison en carton s'écroula. Ensuite ils allèrent dans la maison en brique mais le loup n'arrivait pas à souffler. Il monta par la cheminée et tomba dans la marmite et les cochons fermèrent le couvercle. Ils font la fête avec le monsieur du spectacle qui est

invité.

On a aimé parce que :

- c'était rigolo
- le monsieur il se faisait mal
- le loup faisait peur, il était très gros.»



Et encore un grand merci à la Caisse Des Ecoles qui nous a offert un petit-déjeuner de Noël avec des viennoiseries et des clémentines, livrées directement par le Père Noël !



Nous lui avons chanté les chants de Noël appris.

Il a trouvé que nous avons bien décoré l'école et a applaudi chacune de nos chansons !

Il nous a distribué des clémentines

de Noël.

De retour en classe nous avons découvert qu'il avait déposé des cadeaux !



(un grand merci aux familles, les cadeaux sont achetés en partie avec l'argent de la Coopérative scolaire)



Toute l'équipe de l'école maternelle vous présente ses meilleurs vœux pour cette nouvelle année !

Caisse des écoles

Le marché de Noël 2021

Après un mini-marché virtuel en 2020, la Caisse Des Écoles a organisé avec plaisir et pour la 12ème année consécutive, son marché de Noël. Malgré le protocole sanitaire et la situation actuelle, les commerçants ont répondu présents et nous avons accueilli de nouveaux professionnels. Le foyer Vignes et Tilleuls nous a, à nouveau, ouvert grand ses portes pour agrandir notre espace couvert.

Les visiteurs ont pu finaliser leurs achats de fin d'année auprès d'une quarantaine d'exposants (bijoux, jouets, livres, vins, produits gastronomiques, jeux de société,

produits locaux, chocolats...).

Les parents du groupe scolaire Pablo Neruda avec leurs délicieuses préparations ont alimenté la buvette de la Caisse des Écoles et ainsi pu régaler les promeneurs. Les enfants se sont amusés sur le manège gratuit financé par la Caisse des Écoles.



Avis aux gourmandes et gourmands de CHOCOLAT

A partir du 8 mars, la Caisse des écoles réitère... **«l'opération chocolat»** en vous proposant de commander vos chocolats de Pâques par son intermédiaire. Le prix de vente des chocolats est bien sûr identique à celui du magasin. Le chocolatier, artisan local, rétrocède ensuite une partie du montant de la vente à la Caisse des écoles. Ainsi ce bénéfice servira à financer des projets scolaires (matériels éducatifs, sorties, intervenants sportifs, ar-

tistiques...).

Vos chocolats vous seront remis lors d'une permanence devant l'école le vendredi 8 avril de 16h30 à 18h30 ou en mairie sur rendez-vous. Nous pouvons aussi vous livrer contre une participation.

Catalogues et bons de commandes seront distribués à l'école mais aussi disponibles sur le site de la commune et en mairie.

Attention, la date limite de réception des commandes est le 22 mars.



Nouveau restaurant scolaire : le projet avance



Après une longue phase de concertation de l'ensemble des acteurs, agents municipaux, enseignants, élus municipaux, parents d'élèves, Agence Locale pour l'Énergie et le Climat, ... , les objectifs et l'emplacement du nouveau restaurant ont été validés. Le nouveau bâtiment, conçu pour développer

les circuits courts et accueillir les enfants dans un espace de restauration agréable, permettra la restructuration et végétalisation des cours, la mise aux normes d'accessibilité du groupe scolaire, et, dans un deuxième temps, sa réhabilitation.

L'emplacement est choisi au

niveau de l'actuelle entrée de l'élémentaire après concertation de tous et étude des différentes hypothèses.

L'agence Deslandes Architecte a été retenue dans le cadre d'une procédure de marchés publics pour en assurer la maîtrise d'œuvre. Ils ont commencé à travailler, inspirés par l'idée d'une « cabane dans les bois ».

En anticipation du chantier, le dévoiement de la canalisation d'eau potable de la cour du haut vers le chemin Pablo Neruda est prévu pendant les prochaines vacances d'hiver.

Jeunesse

Concours d'éloquence : « à pleine voix » saison 1

Concours organisé par la Communauté d'agglomération Paris Saclay et destiné aux jeunes âgés de 15 à 18ans.

Le thème choisi cette année est la liberté. La démarche s'étalera sur 3 mois avec 3 temps forts.

La première étape se déroule dans chaque commune qui participe.

A Gometz, les auditions auront lieu le vendredi 18 février, salle du conseil.

Ensuite, auront lieu en mars, les demi-finales. Chacune se fera par bassin de vie. Et, pour terminer la

finale se tiendra le 22 avril prochain dans un lieu encore à définir.

N'hésitez pas à déposer votre candidature, nous vous accompagnerons au mieux pour préparer votre audition.

inscriptions en mairie :
accueil@gometzlechatel.fr
01 60 12 11 05

A très vite !



Jeunesse



ASSOCIATION POUR L'INSERTION
SOCIALE ET PROFESSIONNELLE
DES JEUNES DE 16 À 25 ANS



PLUS DE RENSEIGNEMENTS

ml@mlvitalis.org

ANTENNE DE PALAISEAU
SIÈGE SOCIAL
18 avenue de Stalingrad
91120 PALAISEAU
N°Vert 0 800 09 10 13
APPEL GRATUIT DEPUIS UN POSTE FIXE

ANTENNE DES ULIS
1 rue de l'Aube
91940 LES ULIS
01 69 18 79 10

ANTENNE DE MASSY
10 avenue du Noyer Lambert
91300 MASSY
01 69 30 54 92
N°Vert 0 800 09 10 13
APPEL GRATUIT DEPUIS UN POSTE FIXE



ZOOM SUR MON DÉPARTEMENT



VOUS AVEZ ENTRE 12 ET 25 ANS, VOTRE AVIS NOUS INTÉRESSE !

Parce que votre avis compte, le Département de l'Essonne a besoin de vous afin d'élaborer sa prochaine politique jeunesse.

Une grande consultation auprès des jeunes de 12 à 25 ans est en cours et permettra d'appréhender les problèmes de mobilité, de logement, d'emploi, liés au sport ou au handicap qu'ils peuvent rencontrer.

Prenez cinq minutes pour répondre au questionnaire disponible sur essonne.fr et participez au changement !

Ce questionnaire est disponible jusqu'au 28 novembre 2021.

#ASSISESDELAJEUNESSE

+ d'infos sur
essonne.fr



Séniors

Repas des séniors

La 5^e vague s'en va, aussi nous pouvons annoncer que le repas des aînés se tiendra bien le 19 mars prochain.

Nous attendons les personnes qui ont fait le choix du repas, salle Barbara, à partir de 12h.

Attention, pensez à votre pass vaccinal.



Sortie de fin d'année

Les vendredis 19 et 26 novembre, une soixantaine de seniors ont choisi de vivre une expérience unique à l'Atelier des Lumières. Ils ont pu découvrir l'exposition en cours :

« Gaudí, architecte de l'imaginaire et Dali l'énigme sans fin ».

A travers un parcours thématique, les visiteurs se sont promenés dans les paysages surréalistes et métaphysiques du peintre Dali et se sont retrouvés au cœur des œuvres surprenantes de l'artiste à l'imagination débordante.

Les œuvres fantasmagoriques et provocantes de l'architecte Gaudí, maintenant classées au patrimoine mondial de l'Unesco ont été source d'inspiration pour Dali. Les

projections murales mettent en lumière ce génie de l'Art Nouveau, Cette rétrospective associée à la musique du groupe légendaire Pink Floyd propose un voyage hors du temps qui réveille l'inconscient.



Colis séniors

Les 4 et 12 décembre, une petite centaine de colis ont été distribués à nos aînés. Cette année, nous avons choisi de travailler essentiellement avec La Miam Locale, épicerie circuit court, située à Gif/Yvette. Nous espérons que les produits locaux et en partie d'origine biologique ont ravi les

papilles de nos seniors.

Un bon nombre de nos aînés ont choisi de faire don de leur colis au CCAS. Ils ont ensuite été personnalisés et distribués à des familles plus modestes.



Accueil périscolaire : connaissez-vous le Plan Mercredi ?



Ce dispositif a vu le jour dès la rentrée scolaire 2018 - 2019 au sein de la commune. C'est une convention d'engagement validée et cosignée par la Caisse d'Allocations Familiales, le département de la Jeunesse et des Sports, les

services de l'Education Nationale et la Commune pour permettre de développer des offres éducatives de qualité sur notre territoire sous la forme d'un Projet Educatif Du Territoire.

Ce projet est remanié tous les 3 ans.

Il est évalué 2 fois par an par un comité de pilotage qui se compose de personnels d'animation, enseignants, élus, parents, intervenants, associations et bénévoles.

TARIFS DES SERVICES PERISCOLAIRES						
SERVICES	QF min 481	QF Max 1397	QF 1398<1600	QF 1601<1900	QF 1901<2200	QF 2201<2500
ALSH mercredi matin période scolaire (7h45-12h00) anciens tarifs	1.21 €	7.49 €	7.56 €	7.64 €	7.71 €	7.80 €
ALSH mercredi matin période scolaire (7h45-12h00) tarifs actuels	0.85 €	5.28 €	5.33 €	5.38 €	5.43 €	5.49 €
ALSH mercredi après-midi période scolaire (13h30-19h00)	1.66 €	10.30 €	10.40 €	10.50 €	10.60 €	10.72 €
ALSH (Vacances ET ALSH mercredi journée en période scolaire)	3.33 €	20.70 €	20.90 €	21.12 €	21.33 €	21.54 €
ALSH (Vacances ET ALSH mercredi journée en période scolaire) PAI	2.90 €	18.02 €	18.20 €	18.38 €	18.57 €	18.75 €

Des activités variées et plus spécifiques sont ainsi proposées aux enfants le mercredi matin de 9h30 à 11h30 et l'après-midi de 14h15 à 16h15. Au début de chaque cycle (période entre deux vacances), les enfants, en fonction de leur âge, ont la possibilité de s'inscrire selon leurs envies pour découvrir l'Origami, le Multisport, l'Activité Scienti-

fique, la Gymnastique Rythmique, le Brico Récup, le VTT, des activités créatives...

Le programme du cycle est consultable sur le site internet de la commune ou sur la page Facebook du centre de loisirs (ALSH Simone Veil- Relais Petite Enfance de Gometz-le-châtel)

Afin de favoriser l'accès à ces activités au maximum d'enfants, des tarifs préférentiels et à la carte sont proposés (voir tableau tarifaire). Il est ainsi possible d'inscrire son enfant, soit sur la journée complète, soit sur la demi-journée, matin ou après-midi, avec ou sans repas.



Terre de jeux : semaine paralympique

En raison des difficultés liées au Covid, la semaine paralympique est décalée à Gometz et aura lieu à l'école élémentaire les après-midis des 15 et 17 février. Les enfants découvriront les disciplines paralympiques avec leurs enseignants et le service animation.

Une façon de modifier leur regard sur le handicap.

Les photos des ateliers dans le prochain numéro ;)



Médiathèque Albert Camus

Ca s'est passé dans votre médiathèque

Lectures Italiennes

Le 8 janvier dernier, la médiathèque à accueilli l'association D'un Théâtre à l'Autre pour une lecture de textes d'auteurs italiens. Faisant écho au spectacle Discours à la nation donné à la salle Barbara, ces lectures ont réuni une dizaine de personnes.

Vous pourrez trouver le discours à la nation de Ascanio Célestini dans les collections de la médiathèque.

Prochaines animations dans votre médiathèque Albert Camus de Gometz-Le-Châtel

Hors-les-murs - Spectacle musical - L'oiseau de Pluie

En partenariat avec l'école de musique de Gif-Sur-Yvette

Les élèves et professeurs de l'École de musique de Gif-Sur-Yvette proposent une adaptation et mise

en scène musicale d'un très joli conte du Pète Castor, L'oiseau de Pluie, proposé par la bibliothèque de Gometz-Le-Châtel.

Samedi et dimanche 12 et 13 février à 17h

Matinée jeux vidéo

Affronte d'autres joueurs avec ton bolide dans un jeu mêlant football et voitures : Rocket League !

À vos manettes !

À partir de 8 ans

> Samedi 26 février –10h-12h

Printemps des poètes : l'Ephémère Soirée iranienne – Rencontre avec Jean Dytar

Pour célébrer le printemps des poètes, Jean Dytar nous présentera son très bel album : Le sourire des Marionnettes inspiré des miniatures persanes.

Hommage vibrant de couleurs au poète persan Omar Khayyham. Des

textes seront lus en farsi et dans leur traduction accompagnée d'un interlude musical.

Cette rencontre sera également l'occasion de présenter succinctement ses autres albums, chacun nous plongeant dans un univers totalement distinct, tous ancrés dans la poésie des images...

Avec l'association Franco-Iranienne d'Orsay

Vente de ses ouvrages sur place.

Tout public – sur inscription

> Samedi 26 mars de 15h à 17h

Les prochains cafés littéraires

Mardi 15 février - 20h

Mardi 17 mai - 20h

Une discussion autour des nouveautés et des romans coup de cœur. Bonne nouvelle, l'office reprend !

Renseignements et inscriptions : 01 69 30 29 48 et mediatheque-gometz@paris-saclay.com

Coups de cœur du café littéraire

Avant que le monde ne se ferme, E Autrement, 2021 de Alain Mascaro

Né dans la steppe kirghize après la Première Guerre mondiale, Anton Torvath, un Tsigane, grandit au sein d'un cirque et se fait dresseur de chevaux. Il traverse la première moitié du XXe siècle, devenant à la fois témoin du génocide de son peuple et mémoire de sa sagesse. Prix Première plume 2021. Premier roman.

Ce magnifique premier roman est tout en contraste. Il nous plonge dans l'obscurité la plus terrifiante mais la lumière parvient toujours à s'infiltrer grâce à des rencontres solaires essentielles. Superbe !



Mon maître et mon vainqueur, Gallimard, 2021, de François-Henri Désérable

Un petit garçon qui s'ennuie décide de partir au pays des arbres. Car il sait qu'on peut apprivoiser les arbres, écouter leurs histoires, les connaître comme des amis, et même danser avec eux... Une nouvelle très poétique racontée par un grand auteur contemporain.

Magnifique !



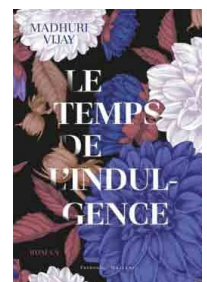
Quelqu'un m'attend derrière la neige, 2019, de Thimothée de Fombelle. Livre jeunesse

C'est la nuit de Noël. Un livreur de gelati désenchanté file dans son petit camion jaune entre l'Italie et l'Angleterre. Une hirondelle venue d'Afrique s'entête à voler vers le nord dans le froid de l'hiver. Invisible, un troisième personnage avance dans la même direction à travers la neige. Il joue sa vie en secret.



Le temps de l'indulgence, FAUBOURG MARIGN, 2021 de Vijay Madhuri

Persuadée que la mort de sa mère est liée à la disparition d'un vendeur ambulant qui fréquentait leur maison, Shalini, trentenaire privilégiée de Bangalore, décide de se rendre dans un village reculé du Cachemire afin de le retrouver. Mais à son arrivée, elle est confrontée aux tensions politiques qui agitent la région ainsi qu'à l'histoire douloureuse de la famille qui l'accueille. Premier roman très remarqué.



Inauguration des logements avenue du centre et Hauts de vignes



Les logements du 1 avenue du centre et des Hauts des Vignes, portés par les bailleurs sociaux associatifs Monde en Marge/Monde en Marche et Solidarités Nouvelles

pour le Logement, ont été inaugurés le 18 octobre en présence de M. le Préfet, de Mrs les sénateurs Delahaye et Hugonet, du Conseiller régional M. Vigier, du Président délégué du Conseil Départemental M. De Carvalho et des Président-e-s des associations Mme

Bidaud et M. Franquemagne.
« Nous sommes ravis et très fiers d'accueillir SNL et MM/MM sur la commune. Nous partageons

leurs objectifs d'accueil et d'insertion de tous, bien conscients de l'importance du logement et de l'accompagnement social dans les parcours de vie des plus fragiles d'entre nous. Nous partageons leurs valeurs et avant tout leurs valeurs humaines.

Les services et les élus de Gometz le Châtel sont mobilisés à leurs côtés pour faciliter l'installation et l'accueil de vos nouveaux locataires castelgometziens.»

Bienvenue à Gometz le Châtel !

Lumière sur le Téléthon - Vendredi 3 décembre.

Une nouvelle fois les enfants du groupe scolaire Pablo Neruda et du centre de loisirs Simone Veil se sont mobilisés pour le Téléthon. Ils ont ensemble relevé des défis sportifs et ainsi pu allumer les lumières du téléthon de Gometz le Châtel.

Puis au centre de loisirs ils ont vendus leurs créations réalisées avec leurs animateurs les semaines passées. Grâce à cette mobilisation nous avons pu reverser 1 598 € à l'AFM Téléthon. Félicitations aux enfants pour

leur motivation et bonne humeur. Un merci particulier à Alexis et à l'association Castel Trail qui ont organisé et animé cette après-midi. A l'année prochaine !



Les décorations de Noël

La route de Chartres a retrouvé ses lumières festives, de nouvelles guirlandes ont illuminé le parking de l'école Pablo Neruda. Et non

loin de là, de nouveaux figurants ont pris place à côtés des sapins décorés pour recréer cette ambiance hivernale. Ces 4 rennes

ont été confectionnés par nos agents des services techniques. Merci à eux pour leur créativité !



Cet hiver quand le théâtre vient à votre rencontre



En décembre Imagin'action – Compagnie du regard, en collaboration avec la municipalité, a présenté le maintenant traditionnel spectacle de Noël à nos plus jeunes Castelgometziens. Cette année Caroline Quélène, qui anime aussi des ateliers théâtre-improvisation à Gometz, seule en

scène, a déployé tout son talent pour faire rire et pour émouvoir son jeune public dans « On disait que... » ou les aventures d'une enfant qui veut apprendre à surmonter ses émotions. Merci à Imagin'action – Compagnie du regard et à Caroline d'avoir créé ce beau moment pour notre jeune public et leur famille.

En janvier, c'est D'Un Théâtre l'Autre qui nous a proposé son spectacle « Discours à la Nation » d'Ascanio Celestini, ainsi que des lectures d'auteurs italiens à la Médiathèque Pablo Neruda. C'est la deuxième collaboration de l'as-

sociation orcéenne avec Gometz-le-Châtel, après le « Didon » de Georges Feydeau. D'Un Théâtre l'Autre nous a fait découvrir cette fois-ci des auteurs italiens qui interrogent la citoyenneté et la place de chacun dans la société. C'était un vrai plaisir de voir la salle Barbara pleine pour ces deux représentations et de partager avec les acteurs ces textes de Celestini, satiriques, drôles et grinçants. Pour la saison à venir nos associations vous ont aussi concocté de belles soirées et de beaux après-midis. Vous pourrez consulter leur page et l'agenda dans ce journal et sur le site de la Mairie.

Les News de la MJC des Fauvettes Espace de vie sociale de Gometz-le-Châtel

Retour sur l'hiver solidaire du 10 décembre 2021



La crèche des Casteloups et la MJC des Fauvettes ont organisé un hiver solidaire!

Autour d'un superbe spectacle, Neige de la Cie Oxalie!

Les associations et les familles se sont réunies pour finir cette année sous le signe de la douceur !

Merci à tous pour vos dons de jouets qui ont été donnés à des familles et associations locales!

Retour sur les boîtes de Noël solidaires



Les élèves de 3eE et la MJC de Gometz le Châtel vous remercient pour votre généreuse contribution aux boîtes de Noël



THANK YOU
THANK YOU
THANK YOU
THANK YOU

La MJC des Fauvettes et les élèves de 3ème du collège des Goussons ont participé une nouvelle fois à l'opération des Boîtes de Noël !

Les colis ont été remis aux familles de Gometz le Châtel en partenariat avec le CCAS !

Merci à tous pour vos dons et bravo aux collégiens pour leur solidarité!

À l'année prochaine!

Vacances d'hiver Du 18 février au 5 mars 2022

Le programme des activités est disponible à la MJC!!!

Retrouvez toutes les informations sur notre site mjcgometzlechatel.com

Inscriptions auprès de notre équipe au 0601923522



MJC DES FAUVETTES VACANCES DE FÉVRIER

DU 18 FÉVRIER AU 5 MARS 2022



AU PROGRAMME



Des ATELIERS FAMILLES de 10h à 12h

Des ACTIVITES JEUNESSE de 14h à 18h

Des STAGES créatifs et artistiques

Un ACCUEIL LIBRE de 14h à 18h

INFORMATIONS SUR LES TARIFS
LES HORAIRES ET INSCRIPTIONS
AUPRÈS DE CLÉMENT ET NOÉMIE
AU 06 01 92 35 22




MJC DES FAUVETTES - ESPACE DE VIE SOCIALE
76 RUE SAINT NICOLAS - 91940 GOMETZ LE CHÂTEL
CONTACT@MJC GOMETZLECHATEL.COM - 06 01 92 35 22 -
MJC GOMETZLECHATEL.COM







Une épicerie participative, l'Épi du Viaduc, vient d'ouvrir à Gometz-le-Châtel.

Épicerie participative parce que ce sont les adhérents qui gèrent l'épicerie, les commandes, les ventes, choisissent les produits proposés à la vente, prennent contact avec les fournisseurs, proposent et animent des ateliers etc...

Si vous souhaitez participer vous aussi à cette belle aventure, rejoignez-nous :

- en adhérant (adhésion plus 2h de participation par mois). L'adhésion se fait en ligne sur le site :

monepi.fr/lepiduviaduc

- en vous impliquant dans les

cercles de fonctionnement, administration, fournisseurs, animation, communication, logistique.

Vous contribuerez ainsi à la nécessaire transition écologique, en privilégiant une consommation durable de produits :

- principalement locaux,
- en agriculture bio ou naturelle,
- de fabrication artisanale, respectueux de l'environnement et des humains

et à des prix direct producteurs !

Vous pouvez poser vos questions, vous inscrire dans les cercles de fonctionnement, faire des propositions, par mail à l'adresse suivante : **epiduviaduc@mailo.fr**

L'équipe de l'épi du Viaduc.



Skippy... De retour sur le ring



Après plusieurs saisons impactées par les mesures sanitaires et les confinements successifs, les activités de Boxe Française du Skippy Club ont enfin pu reprendre et se maintenir dans des conditions quasi normales.

Comme la plupart des associations sportives, nous avons été

touchés l'an passé par une baisse du nombre d'adhérents, mais les mesures de soutien mises en place par l'Etat et les incitations à la reprise des activités sportives, notamment les 50€ du Pass'Sport offerts aux mineurs, nous ont permis de retrouver un nouveau souffle dès la rentrée.

En effet, nous avons cette saison de nouveau dépassé la barre des 80 adhérents, répartis sur nos différentes disciplines. Nous avons par ailleurs accueilli cette année un nombre significatif de nouveaux boxeurs particulièrement motivés, dont de nombreux jeunes et enfants. La boxe française est en effet adaptée à tous les âges et tous les niveaux, et la vocation loisir du club permet de faire progresser ensemble des boxeurs d'expériences et de conditions physiques différentes.

Au titre des accomplissements de ce début de saison, nous avons

enfin pu organiser notre stage de Boxe, qui avait dû être reporté ces deux dernières années. Celui-ci s'est déroulé début décembre à la salle Barbara, sous la supervision d'Ismaila Sarr, multiple champion de France et d'Europe et champion du monde de Boxe Française. Ismaila a pu dispenser avec bienveillance ses conseils avisés et partager sa bonne humeur à tous les participants. Un grand merci à la Mairie pour la mise à disposition de la salle Barbara à cette occasion! Si vous souhaitez en savoir plus sur notre sport, n'hésitez pas à consulter le site de la Fédération Française de Savate Boxe Française (www.ffsbf.fr). N'hésitez pas non plus à venir nous voir (avec un masque !) à la salle mutualisée du centre de loisirs afin de nous rencontrer et vous renseigner sur nos disciplines (horaires et informations sur www.skippy-club.fr). A bientôt !

RandoGom

Formation aux premiers secours « PSC1 »



Jeudi 25 novembre, 10 adhérents ont suivi le stage PSC1 organisé par RandoGom et assuré par Meggie formatrice de la Croix Blanche.

Le matin, Meggie a commencé par lister les circonstances usuelles d'accidents/incidents qui peuvent conduire à l'intervention d'un secouriste.

Nous avons ensuite appris (ou révisé) comment utiliser les différents n° d'urgence et comment réagir aux alertes aux populations. Enfin Meggie nous a exposé les catégories dans lesquelles nous pourrions être amenés à intervenir et comment réagir dans chaque cas :

- Les étouffements
- Les hémorragies
- Les plaies
- Les brûlures
- Les traumatismes

- Les malaises

L'après midi nous avons appris à utiliser la PLS (Position Latérale de Sécurité) avec travaux pratiques, comment utiliser un défibrillateur en utilisant un appareil et un mannequin « fait pour », comment opérer un massage cardio-respiratoire, comment poser un garrot (et l'éviter si possible !).

En fin de journée Meggie nous a fait réagir dans des scénarios correspondants aux techniques étudiées, l'un des stagiaires jouant le rôle d'une victime et un autre – hors de la salle pendant la préparation - devant réagir en découvrant la situation. Ces saynètes nous ont permis de fixer en mémoire les savoirs acquis... et aussi de bien rigoler !

Chaque stagiaire a reçu un certificat attestant le passage du PSC1 et une brochure rappelant le contenu de la formation.

Pour en savoir plus sur RandoGom, consultez le site : <http://randogom.e-monsite.com>

Marche de 25km

RandoGom vous propose un brevet Audax Marche de 25 km

Dimanche 20 Février 2022 à GOMETZ LE CHATEL (91)

Départ à 8h00 de la Salle Devos

Contact : Alain SCHMITT
smity@orange.fr
06 40 31 66 10



Foyer Vignes et Tilleuls

Situé face à l'Espace Culturel Barbara, le Foyer Vignes et Tilleuls collecte vos bouchons pour l'association les bouchons d'amour.

Quels bouchons sont collectés ?

Nous collectons les bouchons de boissons sauf, médicaments et bouchons de sécurité et autres bouchons.

À quoi servent ces bouchons ?

Ces bouchons sont revendu à la société SULO France, qui les recycle et le produit financier de la vente des bouchons sert à financer du matériel pour des personnes en situation de handicap ainsi que, ponctuellement, des actions humanitaires en France et à l'étranger.

N'hésitez pas à venir nous voir en semaine entre 9h et 16h30 afin que nous collections vos bouchons pour en faire bénéficier les personnes dans le besoin.

« Soyez le changement que vous voulez voir dans le monde. »

Mahatma Gandhi

Au plaisir de vous accueillir



Devenez bénévole-accompagnateur pour Monde en Marge, Monde en Marche !

A Gometz-le-Châtel, avenue du centre et rue du Fromenteau, Monde en Marge, Monde en Marche a mis en place des logements pour des personnes en grande difficulté.

Les 9 logements de l'avenue du centre sont occupés par les locataires. Ce, depuis juin dernier.

La mise à disposition de ces 9 premiers logements est maintenant suivie par 10 autres situés aux Coteaux des Vignes, derrière la salle Barbara. Ils sont achevés et les premiers occupants investissent les lieux. Ces familles doivent être accompagnées par une équipe de bénévoles de proximité qui seront là lors de leur emménagement et ensuite au cours de leur séjour. L'équipe actuelle de 5 bénévoles doit être étoffée afin de répondre au mieux aux sollicitations.

Être accompagnateur-bénévole : Il s'agit d'accueillir et d'épauler les familles en « bon voisin » dans la vie quotidienne pour renforcer leur autonomie et les préparer à accéder à un logement pérenne de « droit commun ».

◇ Vous êtes en lien avec 1 à 3

familles (selon le nombre de bénévoles)

◇ Vous présentez l'environnement (magasins, services public, écoles...)

◇ Vous êtes chargés de faire l'état des lieux d'entrée et de présenter le bail au locataire,

◇ Il faut être à l'écoute et savoir détecter quand il y a un problème pour transmettre les différentes éventuelles difficultés à l'association (services sociaux...)

◇ Rester en lien régulier avec les locataires et faire remonter les problèmes

Vous n'êtes jamais seul. Cela vous prendra une heure, environ, par semaine et par famille, hormis lors de l'installation qui peut prendre un peu plus de temps

Votre mission est un accompagnement de proximité. Vous êtes en lien avec nos travailleurs sociaux qui assurent l'accompagnement professionnel.

Un groupe local, c'est aussi ...

- Une animation festive et conviviale avec des goûters, spectacles, fête de l'été, fête de Noël, sorties, ...

- La possibilité de mettre en œuvre vos compétences dans

les domaines du bricolage, du jardinage, du suivi de travaux, de l'animation, la communication,...

Moyens et soutiens à votre disposition...

- Des formations organisées par l'association,
- Des réunions d'échange avec nos travailleurs sociaux et avec les autres bénévoles,
- Le soutien de nos travailleurs sociaux

Vous êtes sensible à la question du logement et de la solidarité. Vous avez des capacités d'accueil et d'écoute et le goût du travail en équipe alors vous pouvez rejoindre l'utile et l'agréable avec Monde en Marge, Monde en marche.

Notre contact :

Stéphanie Spote 07 71 23 29 53

ou stephanie.spote@metmmetm.fr

Michel.leonard26@orange.fr

Visitez notre site :

<http://www.metmmetm.fr/>



Association Générale des Familles



NOTRE ASSOCIATION A REPRIS SES ACTIVITES !!!

Après le confinement, venez vous détendre dans la bonne humeur

L'Association propose des loisirs culturels et sportifs à toutes les générations.

Adhésion : 15 euros/an/famille, gratuit pour les non imposables

Différents tarifs sont appliqués selon les activités.

POUR LES ADULTES

Club 3 (jeux, goûters), Club sorties (calendrier sur demande), Sorties pédestres, Encadrement-Cartonnage, NOUVEAU-Fabrication d'abat-jour, Atelier de fil en aiguille

~~~~~  
**Pour les activités sportives : Pilâtes – Gym douce – Yoga –  
15% de réduction sur chaque activité dès 2 activités/personne  
20% de réduction sur chaque activité dès 3 activités/personne**  
~~~~~

POUR LES ENFANTS

ATHLETISME (Jeudi 16h30- 18h) sur le Stade.

Les enfants sont pris en charge directement à la sortie de l'école et, après avoir goûté, font une séance d'athlétisme sur le stade : course, relais, saut de haies, saut en hauteur, lancer de javelot, disques et poids...

Inscription à toute période de l'année - 1er cours d'essai gratuit pour toutes les activités



Après 40 ans de bons et loyaux services rendus à l'Association,

Joël COUILLEAUX nous a quitté

Nous le remercions d'avoir fait connaître son village et l'AGF à travers une superbe exposition de peinture-sculpture dans l'Eglise pendant 33ans et de nous avoir régalié de ses bons petits plats à chaque repas de Noël. Il œuvrait aussi à l'ASEGC pour l'Eglise au Club œnologique et participait à la vie de son village qu'il aimait tant.

ASEGC

Des nouvelles de l'Association pour la Sauvegarde de l'Eglise de Gometz-le-Châtel

Adieu à 2021...

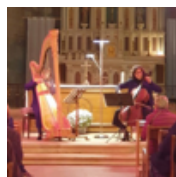
mais encore un regard sur nos manifestations du dernier trimestre

Des concerts à l'église Saint-Clair le 16 octobre et le 28 novembre, avec des artistes que nous avons, avec plaisir, écouté de nouveau

(Jocelyne Lucas) ou découvert (duo harpe-violoncelle Arpacello avec Frédérique Garnier et Nathalie Jacquet) et que nous remercions du bonheur qu'elles nous ont

procuré.

Une conférence sur l'histoire de l'église du Père Frédéric Gatineau, Président de la Société Archéologique et Historique du Hurepoix, qui par l'originalité de son exposé



nous a fait découvrir ou redécouvrir tout l'intérêt de cette église Saint-Clair au cœur de Gometz.

Les confitures artisanales Saint-Clair ont connu un fort succès lors du marché de Noël de novembre.



Bienvenue à 2022 !
pour laquelle l'ASEGC vous présente
♦ ses meilleurs vœux pour cette nouvelle année

♦ des concerts à l'église Saint-Clair. Après un premier concert le 28 janvier avec le chœur Cantémus, d'autres dates sont à retenir :

- dimanche 27/03 à 17h : Requiem de W.A. Mozart par le chœur Le Loing en Bièvre
- dimanche 22/05 à 17h : du



baroque au moderne par l'ensemble instrumental La Saltarelle

- dimanche 19/06 à 17h : groupe vocal ACHOR (programme à déterminer)

♦ et (toujours) l'ouverture de l'église, de 9h30 à 18h, le dimanche jusqu'à fin avril et les samedi et dimanche à partir de mai.

Des visites commentées sont possibles pour les groupes (à partir de 10 personnes) ; les dates pour des visites pour individuels seront communiquées ultérieurement.

Mais en dehors de ce rôle d'animation de la vie culturelle de Gometz-le-Châtel pour mieux faire connaître l'église Saint-Clair, **l'ASEGC se soucie également de sa restauration qui est encore loin d'être terminée !**

Nous avons perçu des signes encourageants dans ce domaine lors des contacts que nous avons eus avec

la Municipalité. Souhaitons qu'ils se traduisent par des faits concrets, dont nous ne manquerons pas de vous informer dans ce bulletin !

Comment être régulièrement informé de nos actions ?

- en consultant régulièrement le panneau d'affichage de l'église ou l'agenda du site officiel de la Mairie ou les panneaux lumineux municipaux
- en nous communiquant votre adresse électronique pour recevoir nos bulletins d'information
- ou, encore mieux, en adhérant à notre Association !

Contacts

76 rue Saint Nicolas – 91940 Gometz-le-Châtel
asegc91@gmail.com
06 32 62 21 93
manifestations : 06 03 70 33 82



Joël Couilleaux, peintre et sculpteur, nous a quittés en cette fin janvier à l'âge de 82 ans.

L'ASEGC présente à sa famille et à ses proches ses très sincères condoléances.

Homage à Joël Couilleaux

L'histoire de Joël dans l'Association de Sauvegarde de l'Eglise de Gometz-le-Châtel est un livre ouvert.

Joël participe à la préparation et à la réalisation de la plaquette de l'église.

Il offre trois répliques de ses aquarelles transformées en cartes postales. A savoir : "La route du bonheur", "Si Gometz m'était conté", "Gometz petite cité".

Il assiste à la présentation des vitraux par Christiane Andrieux [en 1989] en donnant son avis.

Il participe à la création des autocollants "Sauvons l'église Saint-Clair" représentant l'église.

Il prend plaisir à vendre la bouteille en fête avec le résumé sur l'église.

Il avait l'art du négoce et s'active dans la vente des pin's à l'effigie de l'église.

Il ajoute une force attractive dans les grands travaux, en prenant des photos et réalise des tableaux pour les journées Portes ouvertes.

Il organise [en 1981], malgré l'étayage de la nef, une exposition réunissant de nombreux peintres et sculpteurs régionaux en présence d'invités d'honneur, de ministres, députés, conseillers généraux, maires des communes environnantes. Un évêque et un prêtre comptent parmi les exposants. Un public de toute la contrée assiste au vernissage soigneusement préparé par l'Association Générale des Familles (AGF)

organisatrice de l'exposition durant 33 ans.

Il vend des billets de tombola afin de gagner un "Couilleaux" ou autres tableaux. Aux moins chanceux, Joël dit : "Vous garderez en mémoire le régal des yeux en parcourant l'expo".

Il aimait travailler et sculpter le bois. Il a taillé et peint des bonshommes grandeur nature pour y placer les affiches de l'expo, posées le long de la route de Chartres, attirant le regard des automobilistes de passage.

Il arrivait à réunir une chaîne humaine pour descendre tout le matériel stocké sous le toit de l'église et le faire passer par l'escalier en colimaçon du clocher. Un travail titanique et organisé.

Il était festif. Le repas en plein air sur la pelouse face à l'église réunissait les participants au montage de l'expo.

Joël débordait d'imagination. Il fallait souvent freiner ses ardeurs qu'il finissait par admettre.

Joël, l'ASEGC te remercie sincèrement. Tu laisses ton empreinte efficace dans notre commune. Ton souvenir, Joël, est présent dans Gometz-le-Châtel.

Madeleine Raphalte

Ecolieu de Grivery



Le collectif de Grivery est heureux de vous annoncer **la création d'une nouvelle association sur la commune : l'Ecolieu de Grivery.**

L'Ecolieu est situé au hameau de Grivery et partage les locaux avec le micro-collège alternatif de Grivery (<https://www.grivery.org/college>).

L'association Ecolieu de Grivery, ouverte à toutes et à tous, agit dans le sens de mieux prendre soin de soi, des autres et de la planète, notamment par la création et la gestion d'activités de sensibilisation, d'initiation et de formation, de chantiers participatifs, l'accueil et la promotion d'activités éducatives, culturelles et solidaires.

La finalité de l'association est de **créer du lien social**, mailler les apprentissages, développer le mieux-faire ensemble en **gouvernance participative**, faciliter l'**engagement citoyen**, tout en s'inscrivant dans un ancrage local fort pour valoriser les ressources du territoire et développer des coo-

pérations fécondes.

L'Ecolieu soutient les initiatives solidaires et coopératives, les activités et actions en faveur de la santé au naturel et du bien-être des personnes.

S'inscrivant dans les valeurs et principes de l'Économie sociale et solidaire, l'Ecolieu soutient et promeut **l'économie circulaire, les circuits-courts** notamment pour l'alimentation, la consommation, l'emploi et le travail à proximité, l'artisanat.

L'association met en pratique l'approche permaculturelle :

- la connaissance et le respect de soi, de l'autre, des systèmes à travers l'interdépendance du vivant
- la coopération, le dialogue, l'intelligence collective, le travail collectif, la fraternité
- l'amélioration de l'environnement : biodiversité, économies d'énergie, circulations douces, aggradation des ressources naturelles, réduction des déchets...

- la mise en valeur des interfaces (territoire urbain versus monde rural, approches pluridisciplinaires, etc...)

En vue de l'exercice de son objet, l'Association met à disposition et anime des équipements et des espaces mutualisés, intérieurs comme extérieurs : co-working, co-living, espaces de travail et/ou de loisirs partagés ...

L'Ecolieu est un laboratoire de transformation sociale qui entend contribuer à l'écologie permaculturelle.

«Prendre soin de soi, des autres et de la planète» est notre crédo et nous proposons cette année des activités dans ce sens : ateliers de cuisine crue, journées d'éducation à la nature, chantier participatif gratuit, week-ends permaculture, ou entre femmes autour de la méditation et les arts théâtraux. Vous trouverez sur notre site un large panel d'activités : <https://www.grivery.org/ecolieu>

Adogriculture bio - Micro-collège permaculture de Grivery

Après cinq ans d'existence, le micro-collège de Grivery vient de déposer un dossier de demande de contrat d'association à l'enseignement public auprès de la Rectrice de l'Académie de Versailles pour la rentrée scolaire 2022.

Le micro-collège de Grivery s'adresse aux collégiens de 10 à 16 ans en souffrance et/ou en décrochage scolaire. Nous accueillons en effet des enfants souffrant de phobie scolaire, de refus scolaire anxieux, victimes de harcèlement, de discrimination, hypersensibles, à haut potentiel. Nous offrons également un sas bienveillant et rassurant pour des situations transitoires spécifiques (maladie, deuil, séparation,...).

Le micro-collège est inclusif et non captif. Il est adapté aux entrées et sorties en cours d'année. Les jeunes sont là pour apprendre à mieux prendre soin de soi, des autres et de la planète pour

quelques semaines, quelques mois ou quelques années.

Profil accueillis :

1. Collégien•nes avec des besoins éducatifs spécifiques qui sont peu compatibles avec une classe de collège classique : enfants hypersensibles en souffrance et/ou à haut potentiel ayant un sentiment d'isolement et de grand décalage avec leur classe d'âge, besoin important de calme pour enfants autistes de haut niveau. Ces collégiens sont très heureux et épanouis au micro-collège de Grivery. Certains apprécient particulièrement le contact avec la nature et les animaux, d'autres la programmation informatique. Ils ont des besoins pédagogiques spécifiques adaptés à leur rythme et leur fonctionnement cognitif.

2. Collégien•nes qui ont un désir d'appartenance sociale avec les jeunes de leur classe d'âge et apprécient d'être au collège mais qui ont du mal à cerner les limites du

cadre scolaire. Ils arrivent au micro-collège suite à des conseils de discipline et des comportements perturbant le groupe classe. Ils ont besoin d'un sas pour comprendre l'utilité du cadre, et acquièrent plus de maturité grâce à notre pédagogie adaptée et les temps de régulation des conflits inclus dans notre emploi du temps.

3. Collégien•nes qui suite à un événement malheureux de la vie (séparation, deuil, maladie...), ont besoin que la pression scolaire s'abaisse provisoirement, le temps de se reconstruire. Le micro-collège agit comme un tremplin pour revenir apaisé dans sa scolarité et dans son établissement d'origine.

Si vous êtes intéressés, vous trouverez plus d'information sur notre site internet dans la rubrique collège : www.grivery.org
Contact : contact@grivery.org



AGV Association Gymnastique Volontaire



La pandémie recule,
Vous êtes vaccinés (ées).
Vous avez envie de bouger à nouveau sachant que l'activité physique renforce notre
Immunité.
Vous avez besoin de renouer votre lien social,

Venez pratiquer de la gymnastique au sein d'une équipe dynamique
avec toutes les mesures sanitaires obligatoires que nous respectons.

Vous pouvez venir faire un cours d'essai pour découvrir l'un ou l'autre de nos cours
Ou les deux :

Salle Barbara : Mardi 10h30/11h45
Ou Jeudi 19h00/20h15.

Venez tester

renforcement
musculaire

Equilibre

Step Cardio

Relaxation

Abdos
fessiers

Stretching



Nous vous proposons un tarif très attractif pour ce début d'année
2022

Contactez-nous par mail : agv.gometz@gmail.com

Ou par téléphone : Béatrice : 06 70 34 10 48

Colette : 06 73 22 69 43

Danièle : 06 70 41 66 90 ou 09 54 73 32 27.

Hiver festif et solidaire au sein de la crèche « Les Casteloups » !

Mi-décembre 2021, les parents et les professionnels de la crèche « Les Casteloups » ont été invités à se réunir au sein de la MJC des Fauvettes pour fêter ensemble la fin de l'année.

Nos parents bénévoles s'occupant de la commission « éveil et sorties » ont pu se joindre à Noémie, la responsable de la MJC, afin d'organiser une fin d'après-midi festive pour l'ensemble des Castelgometziens et de nos Casteloups.

Sur place, une collecte solidaire de jouets était prévue à destination de diverses associations d'aides aux

familles.

Des activités de coloriage et pâte à modeler ont permis aux enfants de patienter jusqu'au début du spectacle proposé par la compagnie OXALIE et intitulé « Neige ».

C'est entre contes traditionnels et chansons que petits et grands ont partagé cet agréable moment ouvert à tous les habitants de la commune de Gometz-le-Châtel.

Ce fut une belle opportunité d'échange pour l'ensemble des membres de l'association avec la distribution des cadeaux, déposés par le Père Noël, pour le plus grand bonheur des enfants de la crèche.

Les consignes sanitaires imposées par le gouvernement quelques jours plus tôt, ont pu être respectées et n'ont, en rien, impacté la joie de se réunir pour célébrer la fin d'année. Cette petite parenthèse a eu l'effet d'une petite bulle de joie pour tous.

Nous profitons de cet article pour remercier la MJC pour l'invitation à cet événement festif ainsi que pour l'aide qu'elle nous apporte depuis le début de l'année et qui permet à notre association de se réunir pour nos réunions pédagogiques.

Solidarités Nouvelles pour le Logement



SNL à Gometz-le-châtel, c'est :

• **Depuis 2014,**

2 logements de la « maison du poseur de rails » ont permis de loger plus de 10 familles qui ont pu ensuite être relogées dans des logements de droits commun.

• **Depuis janvier 2022 :**

10 nouvelles familles ont emménagé à Gometz-le-Châtel, rue du Fromenteau. Un cabinet médical est ouvert depuis fin 2021.

Un grand merci aux Castelgometziens qui ont généreusement fait des dons pour aider les familles à s'installer.

Merci également aux personnes qui ont rejoint le groupe de bénévoles.

Vous souhaitez agir, avoir plus de renseignements.

Vous possédez des équipements/meubles à donner.

Vous souhaitez devenir bénévole.

Prenez contact avec :

Elisabeth :

elisabeth.rollet@orange.fr

Monique :

moniq.darmon@gmail.com

Depuis 1988, les membres de Solidarités Nouvelles pour le Logement s'engagent pour rendre le logement accessible aux personnes en situation de précarité.

Visitez notre site : <https://www.solidarites-nouvelles-logement.org/>





Imagin' action - Compagnie du regard

Compagnie professionnelle de théâtre populaire et musique depuis 1987 !
Retrouvez toute notre actualité sur www.icr91.com

A vos agenda...

Nos dates de spectacles à l'Espace culturel Barbara :

N'hésitez pas à nous contacter par mail icr91.contact@gmail.com pour réserver dès maintenant vos places !

Tarifs : adhérent 8 euros / non adhérent 10 euros

• Carnaval de Gometz le Châtel : 12/03/2022

Venez défiler et danser sur les rythmes endiablés de Batuk'action !

Notre batucada urbaine composée des instruments emblématiques du Carnaval de Rio.

Samba reggae, Baion, Maracatu, et pleins d'autres rythmes seront au rendez-vous !

• Le Ginkgoshow ! : 20/04/2022 à 20h30 – spectacle d'improvisation interactif tout public

Les Ginkgobiloba sont chauds et vous proposent un show inédit !

Des créations originales masquées en solo, duos ou trios pour raconter la poésie de notre quotidien. Une soirée aux multiples surprises ou les formes théâtrales s'entremêlent pour le bonheur des yeux et des oreilles.

Les comédiens vous emmèneront dans leurs univers pour vous faire vivre des histoires toutes plus rocambolesques et surprenantes les unes que les autres.

Une soirée à déguster sans modération et même avec appétit !

Venez rire et partager un moment festif !

• Les Percutantes : 25 et 26 juin 2022

Un weekend de fêtes et de musiques, avec des percussionnistes de tous horizons, à partager ensemble !

Suivez-nous sur les réseaux et sur notre chaîne YouTube !

Facebook :

[@icr.theatre.et.musique](https://www.facebook.com/icr.theatre.et.musique)

[@batukaction](https://www.facebook.com/batukaction)

[@lesginkobiloba](https://www.facebook.com/lesginkobiloba)

[@impro.in.love](https://www.facebook.com/impro.in.love)

Instagram : [@icr91](https://www.instagram.com/icr91)

Contact et réservations :

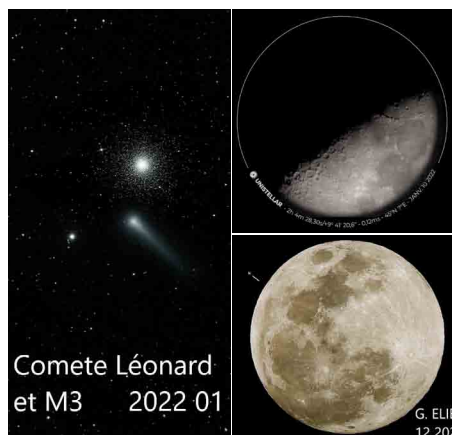
Lucie Duhaut – administratrice / chargée de diffusion

06 87 39 87 55

cr91.contact@gmail.com



AAV



Comète Léonard et M3 2022 01

Tout d'abord, nous vous souhaitons une très bonne année 2022 sans contraintes sanitaires et avec plein de joies, de rencontres, de retrouvailles. La vie et rien d'autre.

En attendant, on fait avec ou plutôt sans. Pour ce qui concerne les mordus d'astronomie ou ceux que cela intéresse, la période hivernale, bien que très riche en objets à observer à l'œil nu ou avec

un instrument, ne permet pas d'en profiter chaque nuit. Brouillard, pluie, nuages sont souvent présent mais, c'est la saison qui veut ça et il est plus normal de guetter une éclaircie dans une nuit froide d'hiver que de prendre le café sur son balcon en janvier.

L'actualité astronomique c'est avant tout le lancement réussi du JWST (pour James Webb Space Telescope) par Ariane V (cocorico) qui remplacera bientôt le télescope Hubble et la communauté astro est impatiente de voir les premières images.

Nous avons eu la visite très rapide de la première comète 2022 se prénommant Léonard.

Plus près de nous et plus facile à observer, jetez un œil sur la

Lune ou plutôt d'un croissant ou d'une demi-lune. Même avec de petites jumelles vous pourrez voir, à la limite de la partie sombre et éclairée, de très beaux cratères, vallées profondes et montagnes. Je vous en livre quelques exemples ci-dessous. Toutes ces photos ont été prises par des membres de l'AAV.

Par contre, la pleine lune n'est pas le moment favorable pour l'observer, la lumière réfléchiée et éblouissante du soleil écrasant tous les détails.

A très bientôt le plaisir de vous rencontrer lors d'une prochaine soirée d'observation et n'hésitez pas à visiter notre site :

aav-astro.fr

ou nous contacter par mail :

aav.orsay@gmail.com

Ecole de musique de Gif

Après deux années de privation de spectacles et autres évènements, l'Ecole de Musique de Gif renoue avec le public en présentant L'Oiseau de pluie, en association avec la médiathèque de Gometz-le-Châtel.

Les 12 et 13 Février à 17H, à l'espace Barbara, les classes de Solfège, d'Instruments Découverte, la Chorale enfants, l'Orchestre et les professeurs de l'école accompagneront la conteuse, Sylvie Pigeard. Il s'agit d'un spectacle musical, une création de Frédéric Morel, directeur de l'école, autour d'un conte traditionnel d'Afrique, qui nous relate le parcours initiatique du jeune Banium.

Entrée libre...

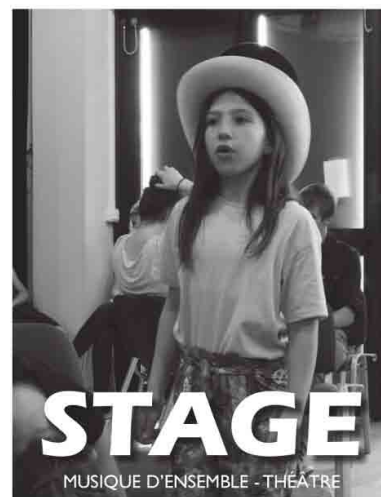
Puis en Avril prochain, l'école est heureuse de programmer à nouveau son traditionnel stage de Printemps, du lundi 25 avril au vendredi 29 avril 2022 au Château de Belleville de Gif-sur-Yvette.

Ce stage de musique d'ensemble, orchestre, chant et théâtre se clôturera le vendredi 29 avril, en fin de journée, par un spectacle de qualité, fruit du travail de la semaine.

Renseignements sur le site de l'école :

<https://ecole-musique-gif.fr>

ou auprès du secrétariat : 01 60 12 24 39



Lundi 25 au vendredi 29 avril 2022
Château de Belleville - Gif sur Yvette





CONFERENCES LES LUNDIS A 14H00

SALLE BARBARA

et également au Cinéma JACQUES PREVERT aux ULIS.

La pandémie semble ralentir grâce à la vaccination et aux mesures sanitaires mises en place, ce qui nous permet de continuer nos conférences d'une façon plus normale. Voici notre calendrier du premier semestre 2022 avec les thèmes proposés. L'adhésion pour cette fin d'année universitaire est proposée à 39 euros pour les adhérents non encore inscrits, qui vous permet aussi d'assister aux conférences au cinéma Jacques Prévert aux ULIS.

DATE	THEME CONFERENCES	INTERVENANT	SALLE
07/02/2022	Les crypto-monnaies- bitcoin progrès ou menace	G.RICARD	J.Prévert
14/02/2022	Prix et récompenses scientifiques cherchez les femmes	H.GISPERT	Barbara
14/03/2022	Le vitrail : technique et lecture	E.THIBERT.DUTERTRE	J.Prévert
21/03/2022	Des médicaments au fond des océans	E.POUPON	Barbara
28/03/2022	Où va la Turquie ?	M.GRAZIANO	J.Prévert
04/04/2022	L'homme et la mesure en Mésopotamie	G.CHAMBON	Barbara
11/04/2022	L'Art contemporain : art ou imposture	G.LATOIR	J.Prévert

PASS-VACCINAL OBLIGATOIRE

Les synopsis des conférences sont consultables sur le site internet

www.utl-essonne.org

Contact : antenne-les-Ulis@utl.essonne.org Xavier HOUDY Laurence VIGIER.

Hommage à Sam



Sam...

Sam le pirate, le fonceur, le casse-cou, la « grande gueule » mais surtout Sam le généreux, toujours prêt à rendre service, Sam le rassembleur, Sam la tendresse, Sam au grand cœur qui a soutenu le courage des soignants lors du premier confinement en « ambiançant » musicalement Gometz chaque soir à 20 heures, qui a animé nombre de soirées, de fêtes de la musique, réveillons ou autres évènements, Notre Sam nous a quitté brutalement, en cette fin janvier.

Il était de ceux qu'on croise une fois et qu'on n'oublie pas. Il ne laissait personne indifférent. Il captait la lumière et l'attention par son charisme, son bagout, son humour, son sourire et son regard pétillant.

Salut mon Sam. Tu vas mettre une sacrée ambiance là-haut si de la-haut existe. Nous, nous sommes tous tristes de t'avoir perdu mais aussi et surtout heureux de t'avoir connu.

Salut l'artiste.

Tes amis.

Le contenu de ces textes n'engage que la responsabilité de leurs auteurs.

Gometz avec vous – liste de la majorité municipale

Augmentation des prix de l'énergie et des matières premières - Des conséquences pour les ménages et les communes.

Nous constatons tous en ce début d'année des augmentations importantes des prix de l'énergie et des matières premières.

→ Elles impactent fortement les budgets des ménages, notamment des plus fragiles, et nous incitent à être particulièrement attentifs. Les services de la commune sont engagés à notre demande pour en anticiper les conséquences et accompagner au plus près les familles et les seniors mis en difficultés. Des dispositifs existent et doivent être mobilisés pour permettre à tous de passer cette période hivernale compliquée, mais

aussi d'anticiper les épisodes à venir en travaillant sur l'indispensable rénovation énergétique des logements. N'hésitez pas à vous renseigner en mairie.

→ Elles impactent également les budgets des communes. La part des fluides (eau, gaz, électricité) dans notre budget communal a déjà fortement augmenté depuis 2 ans en lien avec la crise sanitaire (aération des locaux, lavage des mains démultiplié ...). En ce début d'année, notre fournisseur d'électricité nous annonce des augmentations de l'ordre de 40% ... qui se cumulent

avec celles des denrées alimentaires et des matériaux de construction. Nous devons donc redoubler d'attention sur notre budget 2022 afin d'en assurer la résilience, de nous permettre de réaliser nos investissements, et poursuivre activement la rénovation énergétique des bâtiments communaux. Les élus et les services sont tous mobilisés dans ce sens.



Gometz Uni et Solidaire – liste des élus d'opposition



Pour ce premier bulletin de l'année 2022, nous ne manquons pas à la tradition de vous adresser nos

vœux de bonne et heureuse année et surtout, en cette période, une très bonne santé.

Ceci étant dit, se le souhaiter les uns les autres ne suffit pas, il faut aussi y contribuer collectivement. Si la santé reste et restera une priorité pour la plupart d'entre nous, cette crise sanitaire qui s'éternise traîne aussi derrière elle son cortège de difficultés économiques et sociales. Elles se traduisent au quotidien par des conditions de vie de moins en moins faciles pour les plus vulnérables.

Cette réalité s'appréhende autant, si ce n'est plus, au niveau local, communal, qu'au niveau national.

C'est à cette échelle que l'attention à l'autre, le souci de l'autre, peuvent se décliner le plus efficacement. Les enjeux électoraux de cette année, aussi importants soient-ils, ne doivent pas nous détourner de cette réalité.

Toute la campagne que nous avons menée avec l'ensemble de la liste Gometz Uni et Solidaire portait sur cette ambition de faire de la commune un lieu de vie au sein duquel l'échange, le partage et la solidarité se déclinent non par charité ou par devoir mais par cette conviction que sans lien social personne ne peut s'épanouir.

Alors souhaitons-nous pour 2022 que toutes les initiatives collectives qui contribuent à créer ou développer ce lien social si riche et si précieux puissent se poursuivre ou reprendre après de si longs mois d'interruption pour certaines. C'est cela, avant tout,

qui fait la richesse de la vie locale. Nous attendons et espérons de la municipalité qu'elle y contribuera par une attention et un soutien bienveillant plus que jamais nécessaires envers le tissu associatif et avec une utilisation ouverte et partagée des équipements publics de la commune. Nous restons à votre entière disposition pour tout sujet que vous souhaitez traiter avec nous.

Sylvie Dosme, Thierry Bizebard, Jocelyne Morel, Canva Andrew

POMPES FUNÈBRES CANO

CHAMBRE FUNÉRAIRE

Transfert avant/après mise en bière

Permanence 7j/7 - 24h/24

POMPES FUNÈBRES

Organisation d'obsèques - Transport France et Etranger -
Crémation - Démarches administratives - Prévoyance

MARBRERIE

Construction de caveaux, monuments (fourniture et pose)

Travaux de marbrerie - Gravure

41 Route de Chartres

91470 LIMOURS

Tél : 01 64 91 24 83 - Fax 01 64 91 41 88

pf@ludoviccano.fr

Habilitation préfectorale : 12.91.141



**La HALLE
AUX
PIERRES**

Société PETRUZELLA

**CARRELAGES
DALLAGES**
D.988 ROND POINT SAINT NICOLAS
91940 GOMETZ LE CHATEL
Tél : 01.60.12.22.63
Fax : 01.60.12.52.76

DALLES - PIERRES NATURELLES TOUTES PROVENANCES
Hall d'exposition présentant un grand choix
CARRELAGES - GRES - FAIENCES - TERRE CUITE
POUR les JARDINS : Evergreen - Dalle gravillon lavé
Bordures - Pierre de Brastone - Barbecue - Pavés autobloquants

ENTRÉE LIBRE - PARKING ASSURÉ



Ent. PERCEVAUX Sarl

Maçonnerie - Carrelage - Faïence
Peinture - Placoplâtre - Ravalement
Parquet - Plomberie - Chauffage

1, rue du Morillon
ZA des hauts des Vignes
91940 GOMETZ LE CHATEL

Tel : 01 69 07 06 71
Port : 06 03 07 37 14
Fax : 01 69 07 18 23

**La Menthe
Poivrée**

Magasin solidaire et responsable

Votre magasin Bio de Gometz s'agrandit !



**Rendez-vous
en terre Bio**

**Découvrez plus
de 8000 références
sur 700 m²**



Retrouvez-nous
sur








ZA du Haut-des-Vignes
7, Rue du Morillon
91940 Gometz-le-Château

www.lamenthepoivre.fr
Tél : 01 60 19 63 75

SPECTACLE ECOLE DE MUSIQUE

12 et 13 février

17h, espace Barbara



CARNAVAL

Samedi 12 mars 2022



REPAS DES AINÉS

Samedi 19 mars 2022



ELECTIONS PRÉSIDENTIELLES

10 et 24 avril 2022



BROCANTE

Dimanche 1er mai



ELECTIONS LÉGISLATIVES

12 et 19 juin



FÊTE DU VILLAGE

Samedi 2 juillet 2022

