



La Planche



Transformer
le lieu

Centraliser les
commerces

Imaginer le
centre culturel

URBANISME PLAN GUIDE

6

16



Rentrée de
l'Espace Jeunes

21



Un Planchot
qui vaut de l'or



Si vous aussi, vous désirez faire paraître votre
publicité dans le magazine municipal,
n'hésitez pas à joindre Sylvain Moulet de
l'IMPRIMERIE 2000 à Vieilleville
au 02 40 26 54 64 ou 06 60 32 87 85.



Sébastien BOUTILLIER
Plomberie
Chauffage
Nouvelles énergies
www.bpc44.fr
44140 LA PLANCHE - 06 68 93 66 00



CATcouture atelier de retouche
Du mardi au vendredi
9h - 12h et 15h30 - 19h

46 rue de Nantes
44140 La Planche

02 40 31 92 50
cat.couture@orange.fr



Elma David
Metteur en scène du végétal heureux

Entretien
Location mini-pelle
Création
Elagage

44140 LA PLANCHE
06 18 14 78 70
02 28 21 86 43
elmapaysage@hotmail.fr

Chèque emploi service

la Superette LA PLANCHE



Loïc HAURY
45, rue de Nantes - 44140 LA PLANCHE
Tél : 02.40.31.93.73
Livraison à domicile

Cabinet Guémené Immobilier

17 Avenue du Val de Loire, 44116 VIEILLEVILLE
02 40 71 01 09 | k.jaulin@cabinet-guemene.fr

NOS SERVICES

- Achat
- Vente
- Location




CABINET GUÉMÉNÉ
www.cabinet-guemene.fr

PLANN

Votre agence locale vous accompagne dans tous vos projets immobiliers !

DÉPANNE système

Informatique
Professionnels & Particuliers

Dépannage & Installation
Sauvegarde & Réseau
Réseau interne
Site web & Hébergement
Vente

David Siounandan
06 12 58 44 61
La Planche

depannesysteme.com

LE VAL FLEURI
HORTICULTEUR



Plants de fleurs, de légumes,
Compositions, arbres et arbustes, à
votre disposition pour votre jardin.

Didier et Simon DELHOMMEAU
2, La Pavagère - Tél. 02 40 31 92 75
E-mail : levalfleuri@wanadoo.fr
www.levalfleuri.eu

Styliste visagiste
Beauté
Parfums



COIFF'ELLE ET LUI

9 rue de la Paix 44140 LA PLANCHE
Tél. 02 40 31 92 96 E-mail : coiffelleetlui@orange.fr



S.A.R.L. PÉNISSON
MAÇONNERIE NEUF & RENOVATION
Tél: 02 40 31 92 84 / Fax: 02 40 31 97 90
E-mail: sarpenisson@orange.fr

ZAC du petit Gast
3, rue des Bâtitisseurs 44140 La Planche

HDsys Informatique

Particuliers
Associations
TPE - PME

François HALGAND
06-71-02-22-35
2C Rue de Nantes
44140 LA PLANCHE

contact@hdsys-informatique.com
www.hdsys-informatique.com

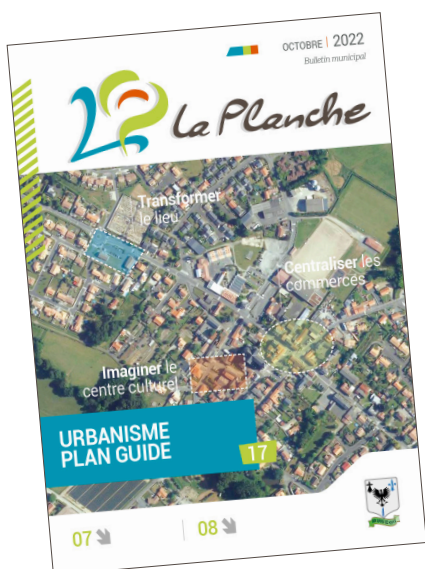
Dépannage Vente Réseaux Wifi Site Web



ROY MAXIME

PLAQUISTE
JOINTEUR
PLATRIER
STAFF
NEUF ET RENOVATION

ROY MAXIME
06 84 87 30 39
44140 LA PLANCHE
CONTACT@RM-PLAQUISTE.FR
WWW.RM-PLAQUISTE.FR



sommaire

■ Édito	3
■ Vie municipale	4
■ Environnement	13
■ Informations extérieures	14
■ Vie des écoles	15
■ Vie des associations	17
■ Vie sportive	19
■ Divers	20
■ Focus	21

LA PLANCHE INFOS :

Publication mensuelle de la Mairie de La Planche
 Nombre d'exemplaires : 1075
 Tél : 02.40.31.92.76 / Fax : 02.40.31.98.20
 E-mail : mairie@laplanche.fr

Edito *du maire*

L'environnement prend une place dans notre vie de plus en plus importante. Nous avons alors le projet de réduire le nombre d'exemplaires imprimés de notre bulletin municipal, et ce à partir de janvier 2023. Pour rappel, celui-ci est déjà disponible en version numérique sur le site internet de La Planche.

Pas d'inquiétude pour ceux qui souhaitent encore le recevoir en version papier ! Dans le prochain bulletin municipal (au mois de novembre), nous glisserons un autocollant "Bulletin", que vous pourrez coller sur votre boîte aux lettres. Dans ce cas-là, si l'autocollant est présent, nous vous distribuerons un bulletin papier à partir de janvier, sinon, nous supposons que vous souhaitez le lire en dématérialiser. Sur Facebook et le site un lien sera mis à disposition pour le consulter.

Sachez que quelques exemplaires seront toujours disponibles en Mairie.

Nous espérons que vous comprendrez l'importance de ce projet, qui réduira la consommation de papier...

La commission Communication



VIE MUNICIPALE

CONSEIL MUNICIPAL DU 31 AOUT 2022

FINANCES LOCALES (Information)

Information concernant une décision de virement de crédit de la section d'investissement du budget principal.

Rénovation éclairage de la rue de la Grenouillère : Du fait de l'augmentation des tarifs et d'une baisse de la participation du Sydela dans le cadre des rénovations d'éclairage public, les fonds crédités ne sont pas suffisants. Soit une somme manquante de 5 000 €.

Cambriolage services techniques. Durant l'été, un cambriolage a été constaté au service technique, un taille haie à perche a ainsi été dérobé. Une décision de virement d'un montant de 680.00 € a donc été opérée afin de racheter un taille haie à perche.

Le conseil municipal prend acte de ces décisions de virement.

RESSOURCES HUMAINES (Délibérations)

Protocole de temps de travail : 1607 heures / N° DE-051-08-2022

4 réunions du comité de pilotage ont été nécessaires, précédées de réunions de la commission des ressources humaines pour les préparer. La commune ayant moins de 50 salariés, c'est le Centre de Gestion qui héberge ce comité technique.

Mme le Maire expose le passage de 1557 h à 1607 heures de travail annuel, pour les fonctionnaires en application de la réglementation de la fonction publique à compter de 2022.

Mme le Maire rappelle les éléments règlementaires liés aux temps de travail dans la fonction publique.

Autres points revus avec la mise en place du nouveau protocole :

- ▶ Des cycles de travail au service administratif à la demande des agents et afin de faciliter la gestion des absences,
- ▶ Un mode de calcul des RTT pour le service administratif et le service technique,
- ▶ Des règles de congés, notamment pour le service enfance dont les agents annualisés ne posaient pas de jours de congés officiels dans l'année.

Le temps de trajet dans la limite d'une heure aller et une heure retour est désormais pris en compte lorsque les agents vont en formation à l'extérieur. Ce nouveau protocole permet la mise en place d'un cadre clair relatif à chaque agent. Une compensation par une revalorisation du régime indemnitaire

(hormis pour les cadres) sera effective à compter de septembre pour un coût estimé de 5 000 € annuel (Salaires + Charges patronales),

Mme le Maire remercie le comité de pilotage pour l'investissement dans la réalisation de protocole, qui a permis de renouer le dialogue social dans la collectivité.

Le conseil municipal délibère à l'unanimité

URBANISME (Délibérations)

Plan Guide : état d'avancement et réflexions / N° DE-056-08-2022

Mme le Maire rappelle aux élus le travail mené, par la collectivité en partenariat avec le Département et le CAUE (Conseil d'Architecture, d'Urbanisme et de l'Environnement), afin d'élaborer un plan guide dans le cadre de l'AMI (Appel à Manifestation d'Intérêt) coeur de bourg coeur de ville. C'est dans ce cadre, que la commune a lancé une étude avec la CCI afin d'analyser le potentiel commercial des commerces du centre bourg. Ces commerces ont par ailleurs reçu un questionnaire de la CCI à remplir et des entretiens individuels avec eux sont programmés au mois de septembre. Mme le Maire rappelle aux élus, que le diagnostic du centre bourg a fait l'objet d'une présentation en réunion du conseil municipal le 01/07/2021 et que nous sommes actuellement dans la phase 2 du plan guide, qui consiste à valider des préconisations du CAUE sur certains secteurs du centre bourg. Ce document, présenté au copil du plan guide est disponible depuis avril 2022 à l'ensemble du conseil municipal.

C'est dans le cadre de cet AMI que des dossiers de subventions ont pu être déposés et octroyés comme la subvention de 40 000 € notifiée par le département pour la construction de l'Espace Jeunes. Il en sera de même pour l'extension du Pôle Santé lorsque le projet sera plus avancé. Mme le Maire expose les thématiques de l'AMI Coeur de bourg coeur de ville qui sont relatives à :

- ▶ La mobilité,
- ▶ La question des commerces de proximité,
- ▶ La transition écologique,
- ▶ L'habitat,
- ▶ L'aménagement du territoire via le développement des services publics. Ses projets ciblés dans le plan guide n'ont pas vocation à être tous réalisés dans le mandat mais permettront à la collectivité de disposer d'une ligne directrice dans le réaménagement du centre bourg. C'est pourquoi, le réaménagement de la rue de Nantes et de la rue de la Paix est actuellement reporté, dans l'attente de la définition d'une stratégie globale de réaménagement du centre



bourg. Les secteurs à étudier suite à préconisation du CAUE et aval du copil sont pour le mandat et les suivants :

- ▶ La rue de Nantes dans le coeur de bourg, projet actuellement reporté
- ▶ Le secteur commercial devant le cimetière, qui fait l'objet d'un focus
- ▶ Projet d'extension du Pôle santé pour faire face à la demande croissante de locaux par les professionnels de santé,
- ▶ L'îlot du calvaire,
- ▶ Le parking de la salle "la passerelle" (intersection rue du stade/ rue de Nantes),

- ▶ La polarité commerciale en coeur de bourg, en lien avec le secteur commercial devant le cimetière
- ▶ L'espace bitumé devant le boulodrome,
- ▶ Le devenir du centre Jacques Brel, qui a bénéficié déjà d'un focus par le CAUE en termes d'aménagement paysager et urbain,
- ▶ La zone sportive en mutation,
- ▶ L'ancien lotissement des ajoncs,

Une demande d'avis est faite au conseil concernant le secteur commercial devant le cimetière et la polarité commerciale en coeur de bourg.

■ LE SECTEUR COMMERCIAL DEVANT LE CIMETIÈRE

Le foncier en question se situe en face du cimetière. Il accueille aujourd'hui un ancien local artisanal non occupé, une supérette, un terrain non bâti ainsi qu'une aire de stationnement d'une vingtaine de places.



D'une superficie d'environ 2 850m² au total, ce foncier est important car il se situe à un carrefour structurant en face du cimetière.

Cependant, il ne contribue pas du tout à la structuration urbaine de l'entrée de bourg «resserrée» car les bâtiments qui y sont implantés ne structurent pas l'espace. De plus, l'aire de stationnement contribue à l'effet de sur-largueur et ne donne pas l'impression que l'on s'approche du coeur de bourg (intensification du bâti progressive non ressentie).

> CONSTATS :

- Pas de structuration urbaine.
- Effet de sur-largueur ressenti.
- Foncier peu optimisé.

> QUESTIONNEMENT :

- Quel programme y implanter ? Commerces ? Logements ? Services ?

> ENJEUX :

- Créer un effet de seuil indiquant l'entrée dans le coeur de bourg.
- Optimiser la parcelle et la valoriser.

Mme le Maire présente l'illustration des possibles sur ce secteur.

La supérette présente sur la parcelle 255 est à distance des autres commerces du centre-bourg. Quant au local artisanal, il a été réaffecté et a fait l'objet suite à aval du conseil municipal d'un changement de destination du bâtiment pour accueillir une micro crèche en 2021. La commune peut donc se poser, globalement, la question de la vocation de cette emprise foncière de presque 3000m² déjà artificialisée. La polarité commerciale étant située en coeur de bourg et afin de pouvoir l'intensifier et la renforcer. La relocalisation de la supérette fait

l'objet de la présente délibération, en demandant un accord de principe sur son déplacement. Le regard de la CCI serait nécessaire d'un point de vue global sur la thématique du commerce à La Planche afin de confirmer l'intérêt de cette relocalisation. Une restitution de cette étude est programmée le 18 octobre 2022. Suite à ce constat, et afin, de structurer un peu mieux l'entrée de bourg proche, un nouveau petit quartier de logements pourrait être envisagé sur cette emprise foncière. L'acquisition d'un terrain derrière le cimetière est en cours pour la mise en place potentiel d'une aire de stationnement pour accéder à celui-ci.

VIE MUNICIPALE

LA POLARITÉ COMMERCIALE EN CŒUR DE BOURG

Le croisement structurant du bourg regroupe de nombreux commerces implantés principalement le long de la rue de Nantes.

LÉGENDE

- 1- Boulangerie pâtisserie
- 2- Bar-tabac-presse
- 3- Ancien restaurant
- 4- Garage automobile
- 5- Salon de coiffure
- 6- Pharmacie
- 7- Auto/moto école
- 8- Boucherie traiteur



La cartographie ci-contre repère les différents commerces présents au centre du bourg de la Planche.

Implantés au rez-de-chaussée de bâtiments déjà existants, ils ont dû s'adapter à l'architecture parfois avec quelques difficultés.

Il en résulte parfois un manque de lisibilité et certains positionnements pourraient entraver des réflexions futures.

- | | |
|---|---|
| <p>> CONSTATS :</p> <ul style="list-style-type: none"> - Plusieurs commerces et services de proximité sont présents. - Le bâti présente une architecture de qualité la plupart du temps mais est parfois dégradé (enduit, etc.). - Manque de lisibilité. - Complexité foncière. | <p>> ENJEUX :</p> <ul style="list-style-type: none"> - Redonner de la cohérence et de la lisibilité à l'offre commerciale. - Repenser les espaces publics attenants et la traversée de la RD. <p>> QUESTIONNEMENT :</p> <ul style="list-style-type: none"> - Faut-il intensifier l'offre en cœur de bourg ou la répartir le long de la rue de Nantes (secteur B ? secteur D ?) |
|---|---|

Mme le Maire présente au conseil l'illustration des possibles imaginée par le CAUE :





🕒 Une polarité commerciale existante à renforcer

La cartographie ci-dessus indique les commerces présents dans le coeur de bourg au croisement de la rue de Nantes de la rue de la Paix / place de la mairie. Afin qu'un commerce puisse bénéficier du flux généré par ses voisins proches, le regroupement peut être très intéressant tant pour les consommateurs que pour les commerçants. Cela permet également de mutualiser les poches de stationnements et d'offrir des espaces publics de qualité, lieux de rencontres et de convivialité.



🕒 Des espaces publics à requalifier, à rendre lisible

La reconstruction d'une cellule commerciale perpendiculairement à la rue de Nantes permettrait de créer une placette agréable, lieu de rencontre pour les planchots et une valorisation du porteur de l'église .

La même réflexion sur la mobilité se pose sur le foncier entre la rue de Nantes et le boulo-drome.



🕒 L'ancien restaurant, bâtiment au fort potentiel

Le fait de ne pas avoir visité ce bâtiment donne une vision partielle mais il semble toutefois intéressant du fait de sa visibilité dans le bourg, de la surface existante et de la possibilité de stationner à proximité immédiate.

Suite à présentation de l'illustration des possibles par le CAUE, Mme le Maire informe que la superficie de la salle de réception du restaurant La Planch'a concorde avec la taille de la supérette actuelle. Mme le Maire rappelle que la supérette est propriété de la commune et que le gérant souhaite actuellement vendre son fond de commerce sans succès depuis plus d'un an. Elle informe que des travaux importants de rénovation seront nécessaires ~~prochainement~~ vu la vétusté du local.

Concernant La Planch'a, vu l'importance du foncier, aucun projet d'implantation commerciale reprenant l'intégralité du restaurant n'a été proposé depuis la fermeture du restaurant. Des projets de requalification de ce commerce en habitat ont toutefois été proposés mais incompatible avec le PLU actuel.

Mme le Maire précise l'objet de la délibération qui est de donner un avis de principe concernant la

relocalisation de la supérette qui ne pourra être validée par le conseil qu'à compter de la présentation d'un plan pluriannuel d'investissement, actualisé et du retour de l'étude de la CCI. Par ailleurs, pour cette acquisition, un appui de l'établissement public foncier est envisagé ainsi que des subventions de partenaires comme le Département pour l'acquisition et/ou la réhabilitation de ce local.

Mme Karinne Boussonnière expose qu'elle trouve dommage de ne pas revitaliser le secteur commercial devant le cimetière d'autant plus que de nombreuses places de stationnement sont présentes. Le local de la boulangerie est vieillissant. Par ailleurs, dans le coeur de bourg, des difficultés de stationnement sont persistantes avec des voitures garées perpétuellement.

M. Benoit Limousin explique que l'objet de cet AMI est de requalifier le centre bourg et redonner des perspectives de développement commercial dans le coeur de bourg et non d'excentrer les commerces. Par ailleurs, si la commune envisage de décentrer son bourg, cela aura un impact considérable.

Mme le Maire rajoute que c'est ce qui a été réalisé dans d'autres communes limitrophes, en créant des cellules commerciales à proximité des coeurs de bourg tout en développant une offre de logement aux étages. Concernant les problématiques de stationnement et en cas de déplacement de la supérette en centre bourg, des aménagements seront prévus. Elle rappelle qu'une aire de stationnement existe sur la place de la Mairie, le parking de la salle La Passerelle mais aussi avec le parking du parc des Tourettes.

Mme Boussonnière exprime que les places de stationnement de la Mairie sont souvent occupées par des administrés stationnant leurs véhicules sur ces places toute l'année.

Mme le Maire expose que les règles de stationnement sont mises en place par la municipalité via son pouvoir de police et qu'il est ainsi possible de revoir la réglementation dans ce secteur : par exemple, en mettant en place une zone de stationnement bleue.

Mme le Maire informe d'une autre question qui sera soulevée prochainement : le maintien du cheminement à proximité de la boulangerie pour se rendre à l'ancien terrain de basket. Ce cheminement appartient à la municipalité mais lors de la précédente mandature, il a été donné l'autorisation de fermer ce passage tout en respectant un droit de passage au profit de la collectivité. Des piliers de portail avait été montés de longue date par le propriétaire mais celui-ci a désormais mis un portail, fermant ainsi définitivement le passage. Un courrier lui a été adressé afin qu'il dépose une

VIE MUNICIPALE

autorisation d'urbanisme pour la réalisation de ce portail et qu'il maintienne un droit de passage au profit de la Mairie. La question du maintien de ce cheminement se pose.

Après en avoir délibéré à la majorité absolue (12 pour, 4 abstentions, 1 contre), le conseil municipal donne un avis de principe favorable concernant la relocalisation de la supérette dans le centre bourg et précise que le projet de relocalisation ne se fera qu'après retour de la CCI concernant l'analyse du potentiel de développement commercial sur la commune et la présentation lors de la prochaine séance le plan pluriannuel d'investissement, actualisé en prenant en compte cette acquisition.

■ PATRIMOINE (Délibérations)

► Signature d'une convention de mise à disposition des services du SYDELA dans le cadre de la réalisation d'audits énergétiques sur le patrimoine de la Commune / N° DE-057-08-2022

Le reste à charge de la Commune est estimé à un coût compris entre 1 767.03 €HT et 2 390.68 €HT, soit entre 2 120.43 TTC et 2 868.82 € TTC.

Vu les problématiques de confort de la MDE qui nécessite une amélioration de la gestion énergétique du bâtiment, le conseil municipal après en avoir délibéré à l'unanimité décide :

■ Clisson Sèvre et Maine Agglomération (Délibérations)

► Présentation du rapport annuel 2021 sur le prix et la qualité du service public (RPQS) de prévention et de gestion des déchets ménagers et assimilés / N° DE-058-08-2022

Mme Rachel Drouet informe que le niveau de collecte ménager est stable sur la dernière année. Une augmentation de la fréquentation des déchèteries est constatée de l'ordre de 25%. On assiste à une perte financière de valorisation des déchets suite aux nouveaux contrats passés et une étude est en cours pour mieux valoriser financièrement les déchets verts. De ce fait une augmentation de la facture pour les collectes de l'ordre de 20% sera opérée sur les factures qui seront reçues prochainement par les contribuables. Le service est actuellement déficitaire de l'ordre de 10.60 € par habitant (soit environ 600 000€).

Mme Rachel Drouet informe de la mise en place de bac jaune, permettant de réduire la quantité de déchets recyclés et de mieux contrôler le tri réalisé par les administrés gage d'une meilleure valorisation des déchets. Les bacs jaunes seront nominatifs et pucés. Ils seront livrés 2e trimestre 2023 dans les communes.

Mme Rachel Drouet termine en informant des difficultés de recrutement dans le service qui a imposé durant l'été de revoir le planning des tournées. En effet, les recrutements de chauffeurs sont compliqués à pourvoir actuellement, la responsable du service qui a quitté son poste en novembre 2021 n'a pas encore été remplacée et un responsable de service adjoint est en arrêt.

■ Voeu (Délibérations)

► Voeu proposé par le Conseil Départemental de Loire Atlantique demandant l'organisation d'un référendum décisionnel concernant les limites administratives de l'ouest de la France / N° DE-060-08-2022

Après en avoir délibéré à la majorité absolue (9 pour, 5 contre et 4 abstentions), le conseil municipal décide de valider le voeu du conseil départemental de Loire Atlantique demandant l'organisation d'un référendum décisionnel concernant les limites administratives de l'ouest de la France.

🕒 Présentation du projet de territoire

Une présentation du projet de territoire est prévue le 28/09/2022 à l'espace culturel du Quatrain à 19h00.

🕒 Sobriété énergétique

Vu le contexte national d'inflation des dépenses énergétiques, la commune prépare un plan de réduction de ses dépenses énergétiques, des précisions seront apportées prochainement suite à l'appui du Sydela et du Conseiller en Energies Partagées de la collectivité.



🕒 Sécheresse

Mme le Maire informe qu'en raison de la sécheresse, les espaces verts de la collectivité sont dégradés. Le terrain de foot a pu être stabilisé grâce à la réserve à proximité du parc des Tourettes.

🕒 Arrivée de deux nouveaux agents dans la collectivité au 1er septembre 2022

Valentin Brosseau remplace M. Alexandre Mercereau en tant qu'agent polyvalent spécialisé dans les espaces verts. M. Fabrice Rebuffé est arrivé dans la collectivité en tant que 2nd de cuisine en prévision du départ en retraite de Chantal Pavageau. Le trombinoscope des services sera actualisé en conséquence.

🕒 Projet d'implantation d'une centrale photovoltaïque

Un projet de centrale photovoltaïque a été présenté à Mme le Maire par un porteur privé. La commune a sollicité l'appui du Sydela pour orienter la collectivité dans ses arbitrages sur le sujet. Le conseil municipal sera amené à donner son avis sur celui-ci lors d'une prochaine séance du conseil municipal.

🕒 Changement de date du conseil municipal de novembre, il se déroulera le 10 novembre

CONSEIL MUNICIPAL DES ENFANTS

Vendredi 17 juin 22 : élection des nouveaux conseillers

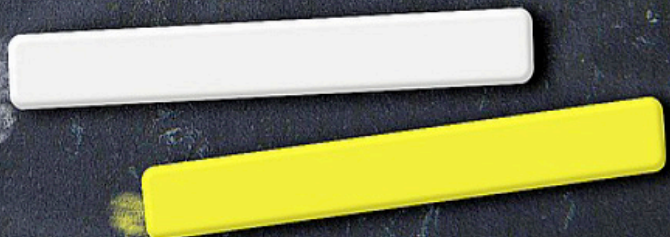
Comme chaque année, les classes de CE2 et CM1 ont participé à l'élection du nouveau conseil municipal des enfants. Félicitations à tous les participants et bienvenue à :

Inaya LETORT, Eloïse ROY, Tania FAGUET, Lukas MENARD, Soren CHABOT, Alicia RAYNEAU, Marion LIMOUSIN, Amaury BOYER BEAUVILLAIN, Sohan MISIRI-JAMONEAU, Suzie ANDRE JOSNIN, Steve BLANCHARD BRISSIAUD, Siam MENZIKIAN, Lylou COCHIN, Marine FAVREAU.

Mardi 5 juillet 22 : Séance de passation entre les anciens et les nouveaux conseillers

Mardi 13 septembre 22 : Première séance du CME

Vendredi 23 septembre 22 : Soirée cohésion à l'espace jeune



■ DÉPART EN RETRAITE DE CHANTAL PAVAGEAU

Depuis 1982, Chantal Pavageau travaille au service de la collectivité, tout d'abord une heure et demie au restaurant scolaire, servant les enfants. Pour compléter son temps de travail, le ménage chez les "petits anciens" de la commune était nécessaire mais aussi il lui permettait de les découvrir.

Fidèle à son poste, elle a suivi le transfert du Restaurant Scolaire route de Nantes au début des années 90. Ensuite en 1995 elle devint la seconde de cuisine sous la responsabilité d'Anne Garnier. Une belle complicité entre les deux femmes se développa, toujours au service de nos chers bambins. Être seconde de cuisine lui permit l'obtention d'un poste à temps complet.

Bon an mal an, les années défilèrent, voyant la transformation de son travail et l'évolution de la jeunesse planchotte. Le départ d'Anne Garnier en avril 2019 a été difficile : depuis 1995 le binôme indissociable de la collectivité travaillait en harmonie dans les cuisines du restaurant scolaire.

Ces trois dernières années, perturbées par la COVID avec ses protocoles et ces incertitudes, n'ont pas aidé pour une fin de carrière apaisé. Mais, ce vendredi 30 septembre, comme tous les jours depuis 22 ans, Chantal Pavageau est bien présente à 8h30, ouvrant le Restaurant Scolaire et s'apprêtant à passer sa dernière journée de travail. En fin de matinée, elle défait sa blouse, la range correctement et salue pour la dernière fois ses collègues. Voilà, une page se tourne... Chantal prend sa retraite bien méritée après toutes ces années au service de la collectivité. Mais, bien évidemment, nous ne la laissons pas partir ainsi. Et donc ce vendredi 30 septembre, à 19h00, la municipalité et l'ensemble des employés municipaux, lui souhaitent une belle retraite, entourée de sa famille et ses proches présents pour l'occasion !

Après toutes ces années de fidélité à la municipalité, d'implication dans son travail, de coups de gueule, d'éclat de rire et de sérieux, nous lui souhaitons une belle et tranquille retraite et nous la remercions pour son engagement sans faille !



■ BOUCHERIE-CHARCUTERIE MESSAGE D'ERIC ET SYLVIE DELAHAIE

Après 27 années passées au service des Planchottes et Planchots, nous avons décidé d'arrêter notre activité de boucher charcutier. Ce n'est pas de gaieté de cœur que cette décision s'est imposée à nous deux, mais nous n'avons qu'une vie.

Toutefois, c'est avec la conviction qu'un successeur, ayant la même passion de son travail, la même volonté de servir et la même ambition de bonnes et belles choses, reprendra les rênes de notre commerce.



Une page se tourne pour chacun d'entre nous, nous vous remercions vivement de nous avoir accompagnés durant 27 ans et de toutes vos attentions depuis cet été.

***Planchottes et Planchots,
merci à vous !***

Eric et Sylvie Delahaie





COLLECTE DU SANG

La collecte du sang aura lieu le Mardi 25 octobre 2022 à la salle La Passerelle, de 16h30 à



LA FIBRE OPTIQUE EST EN FONCTIONNEMENT

La fibre est arrivée sur la commune de La Planche en limite de votre propriété. Certains opérateurs ont commencé la commercialisation et les autres vont poursuivre la commercialisation dans les prochaines semaines. ~~16h30 à 19h30.~~



LA SEMAINE BLEUE

CCAS LA PLANCHE VOUS INFORME



C'EST QUOI ?

C'est une semaine d'information et de sensibilisation de l'opinion publique sur la contribution des retraités à la vie économique, sociale et culturelle, sur les préoccupations et difficultés rencontrées par les personnes âgées ainsi que sur les réalisations et projets des associations.

C'EST QUAND ?

Au niveau national, ce sera du 3 au 09 octobre 2022.

ET À LA PLANCHE, IL SE PASSE QUOI ?



Mercredi 5 octobre à la salle La Passerelle à partir de 14h30. Après-midi **JEUX DE SOCIÉTÉ** en partenariat avec le Club des Jeux D'Or, le CME (Conseil Municipal Enfants), l'Espace Jeunes et les commissions Vie Sociale et Enfance Jeunesse de la mairie.

Chaque participant emmènera un ou plusieurs jeux de société à partager. Ce moment de convivialité est ouvert à toutes et à tous entre 10 et 17 ans et à partir de 60 ans adhérent du club ou non. Les grands-parents peuvent venir accompagnés de leurs petits enfants qui resteront sous leur responsabilité.

Nous comptons sur vous !

SAMEDI 5 NOVEMBRE 2022

REMISE DU DRAPEAU SOLDATS DE FRANCE



► Tous les habitants de La Planche sont invités à participer à cette remise de drapeau. Rassemblement, sur la place de la mairie à 9h30 avec l'harmonie La Planche Vieillevilleigne.

Le début de la cérémonie aura lieu à 10 h avec remise du drapeau et la levée des couleurs, suivi d'un défilé vers la salle La Passerelle. Un vin d'honneur est offert par la municipalité. Le banquet se fera à la salle La Passerelle à 13h30. Celui-ci est ouvert à tous les habitants de La Planche.

INSCRIVEZ-VOUS.

Talon à retourner avant le samedi 15 octobre 2022 à : Paul Faguet, Georges Levalet, Jean-Paul Garreau.

UNC – SOLDATS DE FRANCE

Banquet du Samedi 5 Novembre 2022, salle La Passerelle 13h30 - 28 euros / personne

Nom Prénom :

Nombre de personnes : X 28 euros

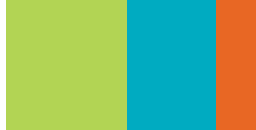
Ci-joint la somme de euros par chèque à l'ordre de UNC - LA PLANCHE

■ PLANNING DE LA SALLE PASSERELLE - 2022-2023

OCTOBRE 2022	Vendredi 07 Samedi 15 Samedi 22	Humoriste Soirée Apéro Concert Repas des Aînés	ACDC OGEC Commune
NOVEMBRE 2022	Samedi 05 Dimanche 06 Samedi 12 Samedi 19 Dimanche 20 Samedi 26 Dimanche 28	Repas Vide grenier Soirée cabaret Spectacle Loto Sainte Barbe Générale Théâtre	UNC Comité de jumelage Fan danse Comité de jumelage OGEC Pompiers ACDC
DECEMBRE 2022	Samedi 03 Dimanche 04 Samedi 10 Dimanche 11 Vendredi 16 Samedi 17 Dimanche 18	Théâtre Théâtre Théâtre Théâtre Théâtre Théâtre Théâtre	ACDC ACDC ACDC ACDC ACDC ACDC ACDC
JANVIER 2023	Dimanche 08 Mardi 10	Belote Conférence de l'université sur Lie	Basket Musée du Vignoble
FEVRIER 2023	Dimanche 05 Lundi 06 Dimanche 12 Dimanche 26	Spectacle Spectacle Belote Concert	Quatrain Quatrain UNC Chorale Planch'Tempo
MARS 2023	Samedi 18 Samedi 25 Vendredi 31	Concert Générale Générale	Partition A4 Variétés Variétés
AVRIL 2023	Samedi 01 Dimanche 02 Vendredi 07 Samedi 08 Dimanche 09 Samedi 15	Variétés Variétés Variétés Variétés Variétés Fête enfants-parents	ACDC ACDC ACDC ACDC ACDC OGEC
MAI 2023	Samedi 06 Samedi 10 Dimanche 11	Repas de famille Mini-concert parents-élèves Repas de famille	Partition A4
JUIN 2023	Samedi 03 Samedi 10 Dimanche 11 Samedi 24	Soirée basquaise Gala de danse Gala de danse Forum des Associations	Basket
JUILLET 2023	Samedi 01 Dimanche 02 Samedi 14	Fête de l'école Fête de l'école Repas de famille	Ecole publique Ecole privée
AOÛT 2023	Samedi 19 Samedi 26 Dimanche 27	Repas de famille Repas de mariage Retour repas de mariage	
SEPTEMBRE 2023	Samedi 16 Samedi 30	Repas de famille Randonnée semi-nocturne	PLANCH RANDO

AUTRES DATES :

- ▶ **Club les Genêts d'Or** - Tous les mercredis de 14h30 à 17h30 - Salle Passerelle
- ▶ **Don du sang** : 25 octobre - 20 décembre - 21 février 2023 - 25 avril 2023 - 22 août 2023
- ▶ 04 octobre 2022 - **Rencontre gym seniors** - Salle de sports
- ▶ 28 octobre 2022 - **concours de palets - foot** - Salle de sports
- ▶ 10 et 11 juin 2023 - **Gala de Judo** - Salle de sports
- ▶ 1er Juillet 2023 - **Fête école publique** - Salle de sports



ENVIRONNEMENT COLLECTE DES DÉCHETS

ORDURES MÉNAGÈRES

- Le bourg et les villages : le mardi semaines paires
Soit les mardis 4 et 18 octobre 2022



COLLECTE SÉLECTIVE

- Le bourg et les villages : les mardis semaines impaires
Soit les mardis 11 et 25 octobre 2022

Merci sortir votre conteneur ou sacs jaunes la veille au soir du jour de passage.

DÉCHETTERIE DE REMOILLÉ : HORAIRES D'ÉTÉ

- Lundi de 14h00 à 18h00
- Mercredi de 14h00 à 18h00
- Vendredi de 9h00 à 12h00
- Samedi de 9h00 à 12h00 et de 14h00 à 18h00

ATTENTION À BIEN ARRIMER VOS DÉCHETS DANS LES REMORQUES LORS DES TRANSPORTS VERS LA DÉCHETTERIE !

ETAT CIVIL

MARIAGES



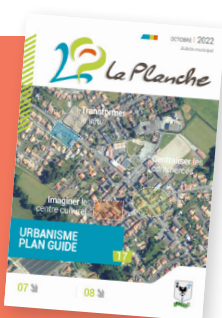
- DELHOMMEAU Olivier-GUILLET Mélanie
3, rue de la Vallée 20 août 2022

DÈCÈS

- GARNIER Fernande
22, rue de la Paix 25 août 2022

BULLETIN MUNICIPAL

Pour le bulletin de Novembre 2022, les articles doivent être déposés à la mairie pour le 14 octobre 2022 au plus tard. Pour l'envoi de vos articles, merci de prendre note de notre adresse de messagerie : communication@laplanche.fr



URBANISME



Tous travaux de construction, de modification de l'aspect extérieur d'une construction existante, l'édification d'une clôture, la construction d'une piscine sont soumis à déclaration. Selon la nature et l'importance des travaux, il convient de déposer un permis de construire ou une déclaration préalable.



PERMIS DE CONSTRUIRE

- MENARD Yoan
10, Le Noyer - Extension maison
- CHIFFOLEAU Alexandre
2 bis les Maillarderies - Extension maison
- POUESSEL Aurélie
8, rue de Nantes
Construction maison individuelle

DÉCLARATIONS PRÉALABLES

- LEVEAUX Kévin
5, rue Paul Decauville - Mur de clôture
- GUILLET Laurent
2 La Barre
Pose de panneaux photovoltaïques
- COUPRIE Romain
15 rue Pingueluy
Construction d'une piscine

ASTREINTE : en cas d'urgence le week-end, vous pouvez appeler le : 06.32.98.87.78. Un élu de permanence vous répondra.

SERVICES DE SOINS A DOMICILE AUX PERSONNES EN PERTE D'AUTONOMIE

Le SSIDPPA, ce sont des aides-soignantes qui interviennent à domicile pour dispenser des soins aux personnes âgées en perte d'autonomie et aux personnes en situation de handicap.



Les missions du SSIDPPA sont :

- ▶ Permettre aux personnes âgées ou aux personnes en situation de handicap de continuer à vivre à leur domicile le plus longtemps possible.
- ▶ Faciliter le retour à domicile à la suite d'une hospitalisation.
- ▶ Eviter l'hospitalisation
- ▶ Accompagner, si besoin, la fin de vie.

Le SSIDPPA intervient pour :

- ▶ Accompagner les soins d'hygiène et de confort
- ▶ Effectuer une surveillance quotidienne de la personne suivie
- ▶ Coordonner une prise en charge globale
- ▶ Favoriser le lien social
- ▶ Aider à mieux vivre à la dépendance et apporter soutien et conseil aux aidants. Cet accompagnement se fait sur prescription médicale et bénéficie d'une prise en charge par la CPAM à 100%.

Les soins infirmiers peuvent être dispensés par les infirmier(e)s de votre choix. Les frais et la coordination sont pris en charge par le SSIDPPA. Notre équipe :

- ▶ 10 aides-soignantes
- ▶ 1 infirmière adjointe
- ▶ 1 infirmier coordinateur
- ▶ 1 agent administratif
- ▶ 1 directeur

Le SSIDPPA intervient sur les communes d'Aigrefeuille-Sur-Maine, Château, Thébaud, Geneston, La Planche, Le Bignon, Maisdon-Sur-Sèvre, Montbert, Remouillé et Vieilleville. Le SSIDPPA est géré par l'association "Flours des champs" qui regroupe un EHPAD, le SSIDPPA, le hameau Flours des champs et le portage des repas en liaison chaude.

► Pour contacter le SSIDPPA :



Gaëtan Morvan, infirmier coordinateur
SSIDPPA, Flours des Champs
14c rue des Ajoncs 44140 La Planche
02 52 59 56 89 - Ssidppa.fdc@gmail.com

REPRISE DES MATINÉES DU RELAIS POUR LES ASSISTANTES MATERNELLES ET LES ENFANTS !

Les Éducatrices de jeunes enfants du Relais petite enfance accueillent les assistantes maternelles et les enfants pour des temps collectifs au sein des 16 communes de l'agglomération. Ils sont organisés le matin en période scolaire. Chaque assistante maternelle peut y participer une fois tous les 15 jours. Depuis septembre 2022, Anaïs BIROT remplace Charlotte MOREAU sur l'antenne de La Planche regroupant Aigrefeuille-Sur-Maine, La Planche, Remouillé et Vieilleville. Son bureau est toujours situé au sein de la Maison de l'enfance, 2A rue du stade à La Planche. Contrairement aux années précédentes, à La Planche, les temps de rencontres se dérouleront à la Salle de la P'tite Pause. Anaïs reçoit un groupe d'environ 20 personnes (enfants compris) pour des matinées une semaine sur deux ainsi que deux autres groupes de 30 personnes pour des ateliers de motricité une fois par mois. Pour cette année scolaire, des matinées d'arts plastiques et de musique sont d'ores et déjà programmées.

Ces moments de rencontres permettent à l'adulte d'échanger sur ses pratiques professionnelles et de partager des moments de jeux dans un cadre différent de la maison. Pour les enfants, il s'agit d'un temps de jeu, de socialisation et d'éveil ou divers supports peuvent être proposés par les professionnelles du Relais : parcours de motricité, jeux de manipulation, etc.

Anaïs BIROT peut vous accueillir sur rendez-vous ou plusieurs sujets peuvent être abordés :

- ▶ Pour les parents : être accompagnés dans la recherche d'un mode d'accueil pour l'enfant, être informés des droits et obligations d'employeur, être soutenus dans le rôle de parent, etc.
- ▶ Pour les assistant(e)s maternel(le)s / les gardes d'enfants à domicile / les baby-sitters : être informé(e)s sur l'accès à la formation et sur les modalités d'emplois, être soutenu(e)s dans la réflexion du projet d'accueil, être accompagné(e)s dans la pratique professionnelle quotidienne, etc.

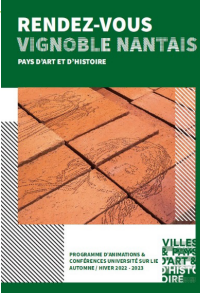
► N'hésitez pas à prendre rendez-vous en contactant l'assistante du Relais au 02 40 54 54 64.

RENDEZ-VOUS EN PAYS D'ART ET D'HISTOIRE CET AUTOMNE-HIVER

Le service patrimoine du Syndicat Mixte du SCoT et du Pays du Vignoble Nantais propose un nouveau programme rendez-vous aux habitants du territoire. Conférences, animations et exposition sont au menu de cette rentrée.

Le Fonds Régional d'Art Contemporain des pays de la Loire s'invite au Musée du Vignoble Nantais du 5 septembre au 10 novembre à travers l'exposition "CONVERSATIONS". Dix-neuf oeuvres d'artistes contemporains seront exposées et entrent en dialogue avec la collection permanente. Du 12 au 16 octobre, la Cinémathèque de Bretagne et les Archives départementales de Loire-Atlantique organisent une résidence documentaire "Mémoires du Pays du Vignoble Nantais". L'occasion d'une grande collecte auprès des habitants du vignoble qui pourront alors confier leurs souvenirs du territoire (collecte de films, documents, objets). Venez aussi profiter des projections et animations ! À partir de novembre, 5 conférences gratuites seront proposées autour des paysages ou de la recherche : ▶ "Le Muscadet depuis 1930 : une marche vers la qualité" - Mardi 15 novembre ▶ "Les fouilles des Terrasses de la Sèvre" au Pallet - Jeudi 24 novembre ▶ "Du muscadet aux Antilles ?" - Samedi 10 décembre ▶ "La Plaine maraîchère de la Planche" - Mardi 10 janvier ▶ "Le vignoble nantais au défi de l'adaptation au changement climatique" - **Mardi 24 janvier**

Activités et visites guidées sont aussi proposées : En famille, menez l'enquête en mode "Escape game" ou cluedo spécial halloween au Musée du Vignoble Nantais. Entre amis, profitez d'une visite guidée commentée "Vin versus bière" ou d'une visite très spéciale du site du Hellfest à la tombée de la nuit. **Programme complet et réservations sur le site : www.vignoble-nantais.eu**



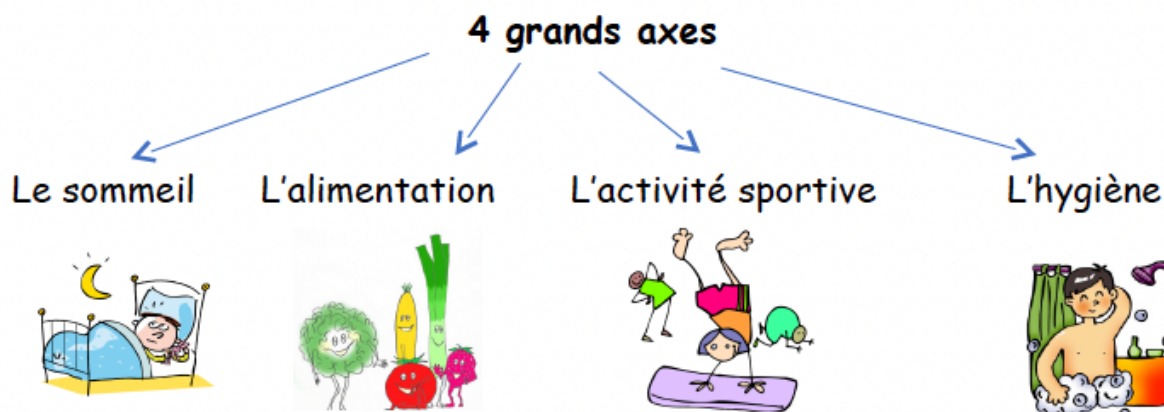


Ecole publique de Saint-Exupéry

Antoine de Saint-Exupéry 

A l'école Antoine de Saint-Exupéry, on est "Bien dans son corps, Bien dans sa tête !"

Le projet éco-école de l'année scolaire 2022-2023 portera sur la santé. Nous avons nommé ce projet "Bien dans son corps, bien dans sa tête" et il sera articulé autour de :



Nous avons accueilli cette année deux nouvelles enseignantes dans la classe de TPS/PS/MS : Sophie Cano et Aurore Brisset. L'école continue ses actions en lien avec le développement durable et demandera en fin d'année les labellisations éco-école et E3D (Établissement en Démarche de Développement Durable).



Ecole privée Sainte Catherine

PREMIERE RENTREE SCOLAIRE DES ENFANTS DE PETITE SECTION

Les Petites Sections ont pris le chemin de l'école le 30 Août. Il y a 27 enfants dans la classe cette année, dont deux pré-petites sections. Il est parfois difficile de quitter papa et maman, mais cela ne dure jamais très longtemps.

Les enfants vont vite s'habituer à ce nouveau rythme et à ces nouveaux espaces.



Bonne année scolaire à ces nouveaux écoliers de l'école Sainte Catherine !



Ecole privée
Sainte Catherine

■ FETE DE RENTREE

Vendredi soir 02 septembre 2022, les familles de l'école étaient invitées à se réunir sur le pré de la kermesse. Nous avons accueilli (en offrant une fleur à planter !) les nouveaux enfants scolarisés et présenté les enseignants(es), ASEM, AESH de l'école.

Nous avons aussi introduit notre thème d'année, "Voyage aux Pays des Contes et de la Terre", et un de nos grands projets de l'année : la création d'un jardin potager et floral dans le pré de la kermesse !

L'objet est qu'enfants et adultes se (re) connectent à la nature, découvrent sa diversité, développent tous les sens, agissent dans un espace que l'on s'approprie ensemble et ouvert aux surprises ; apprennent à observer, écouter, découvrir les formes de vies qui s'y développent ; prennent conscience du temps qui passe; s'engagent dans un parcours citoyen (développement durable, car en permaculture), ...



A bientôt pour vous partager nos découvertes !

■ RENTRÉE DE L'ESPACE JEUNES



Nouvelle rentrée pour l'espace Jeunes de La Planche avec Maëlle l'animatrice jeunesse qui est présente pour vous proposer plein d'activités variés et diversifiantes :

- ▶ Créative (peinture sur tee-shirt, ...)
- ▶ Culinaire (prépa goûter, cookies, mug cake ...)
- ▶ Sport (Basket, tennis, ...)

L'espace jeunes reprend ses horaires de période scolaire pour petit rappel :

Les mercredis :

- ▶ 11-13ans : 14h à 17h
- ▶ 14-17ans : 14h à 18h30

Les vendredis soir pour les 14-17 ans pour de la construction de projet et de la convivialité de 17h à 19h

Les samedis :

- ▶ 11-13ans : 14h à 17h
- ▶ 14-17ans : 14h à 18h30

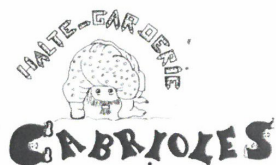
Vous pouvez venir vous inscrire pour la nouvelle année scolaire à l'espace jeunes directement ou sur le nouveau site internet : www.ifacespacesjeunes.fr afin de participer à de super activités et profiter de moment détentes et de partage.

► Contact et fermeture de l'espace jeunes La Planche :

Mael - Téléphone : 06 89 61 03 01 - Mail : ej.laplanche@utno.ifac.asso.fr

VIE DES ASSOCIATIONS

■ HALTE GARDERIE



Besoin de temps pour vous, pour quelques heures, une matinée ou une journée entière ? Vous êtes à la recherche d'un emploi ou dans une démarche de retour à l'emploi après un congé parental ? Vous avez un rendez-vous ...

L'équipe de la halte-garderie est là pour vous accueillir avec votre enfant dans un lieu d'éveil spécialement aménagé pour lui où il pourra grandir à son rythme.

Les enfants peuvent y jouer librement ou participer à des activités proposées : pâtisserie, manipulation de graines, pâte à modeler, motricité, peinture avec différents outils et sur différents supports, réalisation de petits bricolages etc...

La halte est ouverte **les mardis, jeudis et vendredis de 8h30 à 17h30 (12 enfants ont la possibilité de rester déjeuner)**. Pour plus de renseignements, vous pouvez venir nous rencontrer et visiter la structure **chaque lundi matin de 9h à 11h** ou si vous préférez pendant les jours et heures d'ouverture.

A bientôt chez « cabrioles ».

Frédérique et Sandy

HALTE-GARDERIE « CABRIOLES » - 2 bis rue du Stade - 44140 LA PLANCHE - ☎ 02.40.31.46.46 –

✉ cabrioles.laplanche@orange.fr

■ COMITÉ DE JUMELAGES

LA PLANCHE - Vide grenier

Dimanche 6 Novembre 2022

De 9 heures à 17 heures.
Salle de La Passerelle

Le vide grenier est réservé aux particuliers et non aux professionnels. L'installation des participants commencera à 7h30.

Récupération des inscriptions à la mairie ou par courrier adressé à l'adresse cidessous:

Mairie Comité de Jumelage
1 place de la Mairie
44140.La Planche

L'inscription sera validée à la réception du règlement.



📞 **Réservations :**
06 85 35 67 00 ou 06 31 48 40 72
par mail: planche.colonna@gmail.com

Emplacement : (table1,30m)
10€ : 1 table+ chaise
16€ : 2 tables+ chaises
22€ : 3 tables+ chaises



■ LA PLANCHE

Samedi 19 Novembre 2022 à 19 h

Spectacle Gourmand

Ouverture de la salle 18h30

Salle de La Passerelle





ACDC

Association Carrefour Détente Culture

PARTENARIAT HUMORISTES VENDREDI 23 SEPTEMBRE, 20H30

Cette année, Karine DUBERNET revient nous voir pour son one woman-show "Souris pas" Vendredi 7 octobre à 20h30. "Souris pas !" va remonter le temps, pour s'arrêter sur une quinzaine d'années charnières aux références cultes, et une galerie de portraits décapants.

Porté par une Karine Dubernet survoltée mariant à merveille son expérience théâtrale classique, de boulevard, de clown et de one man à l'humour potache qui claque, "Souris Pas !" est un assemblage d'influences riches, toujours justes, pour 70 minutes hilarantes.

**Vous aimez le spectacle ? Vous aimerez Karine Dubernet !
Réservation au 06.95.11.72.57 • Tarif 10€ - Réduit : 7€**



Ecole Publique Antoine de St Exupéry
(Association des Parents d'Elèves)

Vente de Gâteaux BIJOU



Pour commencer cette nouvelle année scolaire, l'Association des Parents d'Elèves (APE) vous propose une vente de gâteaux BIJOU.



Retrouvez le **BON DE COMMANDE**

- à la Mairie de La Planche
- au Bar Tabac Le Central
- sur Facebook (APE Ecole Publique Saint-Exupéry La Planche)



Retournez votre commande accompagnée du règlement par chèque
(Ordre : APE ST Exupéry)

avant le 14 Octobre 2022

- Par courrier : Ecole St Exupéry, 2 Rue du Stade, 44140 LA PLANCHE
- Par mail : ape.laplanche@gmail.com

La distribution sera faite après les vacances d'automne (date à préciser).

Merci et bonne gourmandise Bijoutée !

Le Bureau de l'APE

ASSOCIATION BOUQUET DE CADRES SECTION ENCADREMENT - VIEILLEVIGNE

Vous propose pour sa prochaine rentrée : * ENCADREMENT

Cours d'initiation ou perfectionnement pour vous apprendre à réaliser vous-même vos cadres en mettant en valeur vos photos, cartes postales, posters, affiches, petits objets, faire-part naissance ou mariage, etc...

► **CARTONNAGE** - Vous apprendrez à créer différents modèles de boîtes et objets (boîtes à thé, boîtes à mouchoirs, boîtes à bijoux, Vanity, nécessaires de bureau, albums photos ...) - ► **SCRAP** - Pour Ado et adultes - Boîtes et carteries - ► **Stage Enfants** multi-âge à partir de 6 ans (niveau minimum CP) - Pendant les vacances scolaires - Durée 3 heures (14h00 - 17h00) - 18€ Fournitures comprises

► **Pour tous renseignements, n'hésitez pas à nous contacter :**
Marylène au 06.87.15.36.02. - Sylvie au 06.85.49.93.85.
Cathy au 02.40.26.55.93. - bdc.encadrement@yahoo.com

CLUB DE RETRAITÉS LES GENETS D'OR

Le club participe à la semaine bleue
mercredi 5 octobre 2022.

► **Concours de belote** : Le club invite les retraités de la commune au concours qu'il organise mercredi 19 octobre 2022 - (inscriptions à 14h), salle de La Passerelle. Participation : 3 €.

VIE SPORTIVE



ASVP FOOTBALL

AGENDA SPORTIF

Chaque début de semaine, retrouvez le planning des compétitions sur www.asvp-football.fr ou sur la page Facebook du club "ASVP FOOTBALL".

CHAMPIONNAT SENIORS :

- ▶ **Dimanche 2 octobre :**
 - ASVP A vs Segré (domicile LP)
 - Legé A vs ASVP B
 - ASVP C vs Bouaye C (domicile LP)
 - Paulx vs ASVP D
- ▶ **Dimanche 9 octobre :**
 - ASVP A vs Coupe (domicile LP)
 - Nantes Janvraie vs ASVP B
 - ASVP C vs ASSL (domicile LP)
 - St Mars de Coutais vs ASVP D
- ▶ **Dimanche 16 octobre :**
 - ASVP A vs La Chapelle St Aubin (domicile LP)
 - ASVP B vs Vertou ES B (domicile VV)
 - Les Sorinières C vs ASVP C
 - ASVP D vs St Lumine de Coutais (domicile VV)
- ▶ **Dimanche 23 octobre :**
 - ASVP A vs Laval Bourny (domicile LP)
 - As Maine B vs ASVP B
 - ASVP C vs Nantes Boboto (domicile LP)
 - St Philbert de Gd Lieu D vs ASVP D

EVENEMENTS

▶ CONCOURS PALETS SUR PLOMB EN DOUBLETTE

Vendredi 28 octobre 2022 à partir de 19H

Salle Omnisports – La Planche

Limité à 80 équipes - 5 matchs minimum - 18€ / équipe
2 non-licenciés ou 1 licencié "palets" maxi / équipe
Réservations auprès d'Anthony VALIN (06.77.99.93.97)
et Guillaume VALTON (06.62.50.56.61)

▶ REPAS DES SUPPORTEURS DETENTEURS DE CARTE :

le 02/10 à La Planche

Secrétariat : 06.35.45.42.63 / asvp.football@yahoo.fr

Site internet : www.asvp-football.fr

Yoann Bertin, Pour le Comité Directeur

LA PLANCHE VIEILLEIGNE BASKET

Venez encourager nos équipes seniors le dimanche, mais aussi les jeunes le samedi, dans les salles...Ils ont tous besoin de vous pour faire du bruit !!!



Championnat seniors :

- ▶ **Dimanche 2 octobre :**
Les équipes reçoivent à La Planche :
SF1 - BC ST PAUL REZE - 4 à 15H30,
SF2 - EB SORINIERES - 2 à 13H15,
SG - LAC ET TENU BASKET - 2 à 17H45.
- ▶ **Dimanche 9 octobre :**
SF1 - reçoit LA CHEVROLIERE – 1, à 15h30, à La Planche.
SF2 - déplacement à GRAND LIEU BASKET à 13H15
SM - déplacement à UNION BASKET LOGNE - 2 à 14H00
- ▶ **Dimanche 16 octobre :**
Les équipes reçoivent à La Planche :
SF1 - FALLERON TOUVOIS BC - 1 à 15H30,
SF2 - SUD RETZ BASKET - 2 à 17H45,
SG - SEVRE ET MAINE BASKET à 13H15
- ▶ **Dimanche 23 octobre :** Les équipes se déplacent :
SF1 - BC BASSE LOIRE - 2 à 13H15,
SF2 - STE PAZANNE BC - 2 à 15H30,
SG - CHOLTIERE PAULX MER MORTE - 4 à 17H45

Allez le LPVB !!!

Pour le bureau :

Florence Hervouet, Sylvie Pernet

RANDONNÉE PÉDESTRE



- 02/10 :** ▶ Marche à Boussay - Circuits : 10, 14, 20 km
 - ▶ Marche à St Hilaire de Loulay "la loulaysienne"
Circuits : 6, 10, 15, 20, 25 km
 - ▶ Marche à Rocheservière - Circuits : 6, 12, 17, 22 km
- 09/10 :** ▶ Marche à Mouzillon "rando moules"
Circuits : 8, 13, 17, 21 km
 - ▶ Marche à Machecoul – St Même - Circuits : 9, 14, 20 km
- 16/10 :** ▶ Marche à La Chapelle sur Erdre - Circuits : 8, 13, 20 km
 - ▶ Marche gourmande à Montaigu Vendée

- 23/10** ▶ Marche à La Planche - Circuits : 12 – 15 km :
- 30/10** ▶ Marche à Mortagne sur Sèvre
Circuits : 10 – 17 – 21 km

Vous êtes invités à notre assemblée générale qui se tiendra le vendredi 14 octobre à 20 h 30 à la salle Marianne. Nous vous ferons le bilan moral et financier de l'année écoulée et vous parlerons de l'année à venir.

MARCHE DU VENDREDI APRES MIDI :
DEPART A 14H DU PARKING

Nous faisons différents groupes de marcheurs suivant la vitesse de chacun.

DIVERS

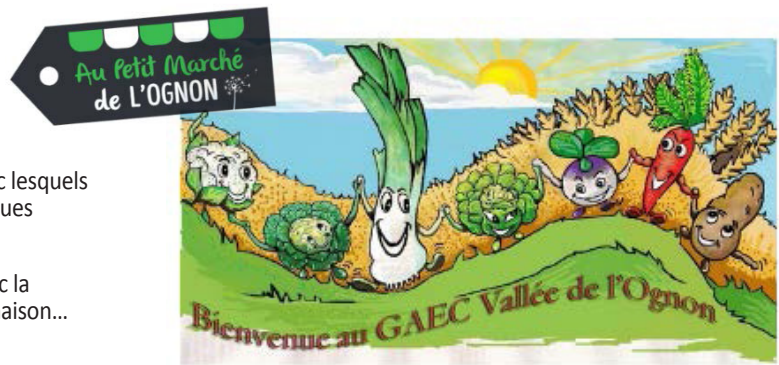
MARCHÉ FERMIER

🕒 *Nous organisons notre marché fermier le samedi 22 octobre 2022 de 9h à 17h sur notre site de production à l'Egrenière.*

Seront présents, une dizaine de producteurs locaux avec lesquels nous travaillons tout au long de l'année, ainsi que quelques habitués et bien d'autres surprises encore !

Vous aurez la possibilité de vous restaurer sur place avec la présence d'un food-truck, saucisses/frites et légumes maison...

Au plaisir de partager ce moment avec vous !



SERVICE CIVIQUE : OFFRE DE MISSION EHPAD Fleurs des Champs à La Planche



Tu as entre 16 et 25 ans, jusqu'à 30 ans si tu es en situation de handicap ? Tu souhaites vivre une aventure solidaire et collective dans la diversité ? Tu aimes apporter de l'aide et te sentir utile auprès des personnes âgées ?

Unis-Cité te propose de réaliser une mission de solidarité de 8 mois au sein de l'EHPAD Fleurs des Champs à La Planche.

Tes missions se feront en binôme au sein de l'EHPAD. Pour aider les équipes :

- ▶ tu accompagneras individuellement les résidents dans les activités de la structure,
- ▶ tu animeras divers ateliers tels que des jeux, du bricolage, de la cuisine etc.,
- ▶ tu créeras du lien entre l'EHPAD et les acteurs du territoire.

La mission débute au mois d'octobre et jusqu'à juin 2023, 4 jours par semaine (28h). Des déplacements sur Nantes sont à prévoir (pris en charge par Unis-Cité) :

- ▶ une fois par semaine pour échanger avec les autres volontaires en service civique et avoir un accompagnement sur tes projets ;
- ▶ de temps en temps pour réaliser des formations proposées par Unis-Cité.

La mission te plaît ? Alors rejoins-nous ! Inscris-toi à une séance d'information :

<https://www.uniscite.fr/antenne/nantes/>

Contact Unis-Cité Nantes :
nante@uniscite.fr - 02.51.72.38.54

QUID SUR LE SERVICE CIVIQUE

Le service civique est un engagement volontaire de 6 à 12 mois ouvert à tous les jeunes de 16 à 25 ans, et jusqu'à 30 ans pour les personnes en situation de handicap, sans condition de diplôme ni d'expérience. Ce dispositif d'Etat permet aux jeunes volontaires d'être accompagnés dans la réalisation de missions d'intérêt général et d'utilité sociale au sein de structures associatives ou publique, tout en percevant une indemnité mensuelle de 580€.

A PROPOS D'UNIS-CITÉ

Unis-Cité oeuvre à rendre le service civique accessible à tous les jeunes venant de tous horizons. Toutes les missions sont réalisées en équipe pour que cette étape d'engagement citoyen soit aussi une réelle expérience de la mixité sociale et culturelle. Elle propose un accompagnement et des formations pour les jeunes tout au long de leur service civique.



FOCUS SUR...

UN PLANCHOT QUI VAUT DE L'OR

Le concours "Un des Meilleurs Apprentis de France" a été créé en 1985 à l'initiative de Paul LABOURIER, MOF enseignant du Morbihan, dans un premier temps au niveau départemental, puis régional et enfin national depuis 2001.

Les Meilleurs Ouvriers de France, investis bénévolement dans l'organisation de ce concours, ont la volonté de proposer aux jeunes un chemin de progression professionnelle ainsi que des perspectives d'avenir valorisantes et économiquement viables. Il permet aux candidats de développer leur goût du travail bien fait, d'affirmer leur personnalité, leur passion, leur esprit d'initiative, de progresser dans leurs compétences, d'obtenir la juste récompense de leur effort et de témoigner avec fierté aux yeux de tous de l'efficacité de leur formation.

Ce cercle vertueux associant formation et expérience professionnelle est dès lors une chance indispensable à notre pays, tant pour les jeunes qui choisissent cette voie que pour les entreprises qui les accueillent.



Maxence, jeune planchot de 17 ans, vient de remporter la médaille d'or au concours des meilleurs apprentis de France dans la catégorie "tournage en commandes manuelles" ...

Après avoir essuyé les bancs de l'école Ste Catherine de la Planche, Maxence entre au collège de la Maine d'Arfeuille sur Maine, il commence déjà à penser à son avenir... Et n'a alors qu'une seule idée en tête, se lancer dans un travail manuel ! Il visite des écoles en 4ème et effectue un stage chez MGPL à St Hilaire de Loulay où travaille son papa, Anthony, tourneur fraiseur depuis de nombreuses années.

Il se dirige alors tout naturellement vers ce métier ... coïncidence générationnelle ?? En 2021, Maxence commence un BAC PRO technicien d'usinage au sein de l'IUMM de la Roche-Sur-Yon en apprentissage chez MGPL. Son école lui propose de participer au concours des "meilleurs apprentis de France", Maxence se sent prêt à relever le défi !



S'en suit une quarantaine d'heures de travail chez lui et à l'entreprise pour réaliser une pièce d'usinage qui mélangeait différents matériaux : l'alu, l'acier, le laiton, le plastique respectant des côtes et un plan. Maxence a bien sûr pu compter sur les conseils de son papa ! Le concours est organisé à trois niveaux et ce sont des jurys professionnels qui attribuent les médailles :

A l'échelon départemental (03/04 aux Herbiers) : Maxence remporte sa première médaille d'or !

A l'échelon régional (14/05 à Nantes) : L'or une nouvelle fois pour Maxence ! ce qui lui permet de participer aux épreuves nationales de Lons le Saunier dans le Jura. C'est en juin dernier que la pièce d'usinage de Maxence est sélectionnée comme étant la pièce qui vaut de l'or !!

Maxence ne s'y attendait pas ! et c'est avec modestie qu'il prononce ces mots "j'étais content de moi !".

Dans les prochains mois, Maxence devrait monter à la capitale pour la cérémonie des médailles ! D'ici là, il va se consacrer à ses examens de BAC PRO et envisage de poursuivre vers un BTS ou une licence... toujours en alternance !

**Il n'y a pas de doute ! Cette récompense lui réserve certainement un très bel avenir professionnel !
Bravo Maxence !!**



Plâtrier - Staffeur - Plaquiste - Jointoyeur

06 31 67 59 05

contact@bfplatrierie.fr
www.bfplatrierie.fr

Bertrand FALC'HUN - 44140 La Planche

Couverture - Zinguerie
Plomberie - Chauffage - Sanitaire

SARL MOINE Frères

4 rue de l'Ognon
Nonnaire - 44140 LA PLANCHE
Tél. 06 73 59 27 19 - Tél. 06 80 99 01 50



COMPLEMENTAIRE SANTÉ & PREVOYANCE

12 Rue Beausoleil

44116 VIEILLEVIGNE

Tél : 02 40 26 52 40 Fax : 02 40 02 03 53

vieillevigne@lesmutuellesligeriennes.com

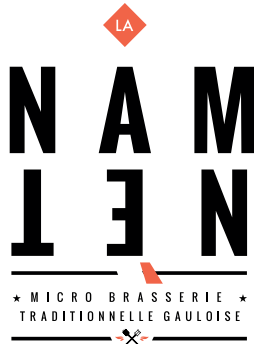
PARTICULIERS—PROFESSIONNELS—ENTREPRISES

www.lesmutuellesligeriennes.com



Vincent FRANCHETEAU
06 87 43 56 83

44140 LA PLANCHE
contact@vincentnatureservices.fr
www.vincentnatureservices.fr
N° agrément : SAP 804 163 012



Ventes directes
le vendredi de 15h à 19h
et le samedi de 14h à 19h

Brasserie LE PONCEAU
6 Les Rambaudières - 44140 LA PLANCHE
www.namnet.beer
facebook @namnetbeer
06 87 33 66 81



CF COIFFURE
Colorations végétales

Ouvert du lundi
au samedi
sauf le mercredi

8 ROUTE
DE LA ROBERTIERE
44140 LA PLANCHE

Tél 02 40 31 95 55

art et manière

Peinture Décoration

David BROCHARD
06 86 17 71 26
2 chemin des prés
44140 La Planche
d_brochard@orange.fr

decoration-nantes.com



e-mail: wattheure@orange.fr

Etienne BOUCHAUD
06 42 23 15 89

6 rue de Montaigu «L'Egrenière» 44140 LA PLANCHE



Donnez une nouvelle
jeunesse à votre
communication !

- Imprimerie : flyers, catalogues, affiches, ...
- Habillages véhicules,
- Enseignes,
- Banderoles,
- Création sites internet,
- Etc.

Sylvain MOULET
06 60 32 87 85

Vieillevigne - Tél. 02 51 31 08 40

Artefactory*

*petite fabrique d'univers

VOTRE PROJET DU CONSEIL À SA RÉALISATION
Peintures - Enduits décoratifs - Patines
Vente et pose de papiers peints
Parquets flottants et collés - Moquettes - Sols PVC
SUR RENDEZ-VOUS AU 06 70 10 49 89

www.artefactory.me



Groupama
la vraie vie s'assure ici

7j/7 : 0 223 223 223

3 Place Saint-Thomas - 44116 VIEILLEVIGNE
Tél. 02 40 26 55 57
E-mail : odile.bonnet@groupama-loire-bretagne.fr



la référence du service à la personne

Association Vieillevigne-La Planche
25 rue Beausoleil - 44116 Vieillevigne
Tél. : 02 40 54 84 45 - Mail : paysdaigrefeuille@fed44.admr.org



Tél. :02.40.31.92.93
s-viaud@orange.fr

STEPHANE VIAUD

L'électricité générale

ZA le Petit Gast - 4 rue des Bâisseurs
44140 LA PLANCHE

8 rue de la Paix 44140 La Planche
Tél. 02.40.31.92.80

STARS AUTO



E-mail:
starsauto44@gmail.com

Mécanique
Vente occasion

Tôlerie
Peinture

Restauration
de véhicules

Produits
biologiques



Une véritable parenthèse de bien-être...

Horaires d'ouverture :

- Lundi : 9h à 11h30 et de 14h à 19h
- Mercredi : fermé
- Mardi - Jeudi - vendredi : 9h à 12h et de 14h à 19h
- Samedi : 9h à 13h

4 bis Rte de La Robertière
44140 LA PLANCHE
02 28 01 83 37

S.a.r.l.

Bauvineau

Charpente
Menuiserie
Aménagement
de Combles
Ossature Bois

Z.A. du Petit Gast
41 rue de la Paix
44140 LA PLANCHE
Tél. 02 40 31 94 93
bauvineau@orange.fr
www.sarl-bauvineau.fr

Artisan
ARTIPOLE

Gaec Vallée de l'Ognon - La Planche

Vente directe de légumes



www.gaec-valleeognon.fr
Tél: 06.77.74.69.64



Artisan Carreleur
DAVY-REZEAU.FR

E.I.R.L. DAVY REZEAU
17 La Chalénie - 44140 LA PLANCHE

06 87 75 92 31 davy.rezeau@sfr.fr

Crédit Mutuel



la bancassurance, immobilier, téléphonie

LA PLANCHE point relais CRÉDIT MUTUEL
au magasin COCCIMARKET pour vos retraits espèces.



CAISSE DE CRÉDIT MUTUEL DE VIEILLEVIGNE - LA PLANCHE
5, place de la Mairie • Tél. 02 51 88 67 64 • Fax 02 40 26 58 30

www.creditmutuel.fr 3617400@cmlaco.creditmutuel.fr

AIRIAU RICHARD

Courant fort - Courant faible

Électricité générale

airiau.richard@wanadoo.fr - www.airiau-richard.fr



Patrice : 06 07 36 35 15 Arnaud : 06 07 36 35 06

Tanguy Guibert

MAÎTRE D'OEUVRE

07 50 81 07 69

contact@tanguy-guibert.com

La Goillandière

44140 LA PLANCHE



INDUSTRIEL | TERTIAIRE | BATIMENT
Chauffage - Alarme - VMC
Relamping - Automatisation - Antenne

Yoan RICHARD
06 87 27 20 01
yoanrichard@yrelec.fr

www.yrelec.fr
44140 LA PLANCHE

Taxis Ambulances MARTIN

02 40 26 51 85

ambumartin@club-internet.fr

ZA Beausoleil - 44116 VIEILLEVIGNE



Praticienne en Programmation Neurolinguistique (PNL)
Thérapeute Systémique Familiale & Individuelle



Confiance et Estime de Soi
Développement Personnel
Communication et Relations
Équilibre et Harmonie Familiale
Troubles du Sommeil et de l'Alimentation
Gestion des Émotions et du Stress
Traumatismes (Séparation-Deuil)
Addictions et Phobies

Lucie Cormier-Leau
07 81 71 51 55
3 La Croix du Perron, 44140 LA PLANCHE

TAXI

24h/24 - 7j/7

Taxi de LA PLANCHE

Laurent à votre service

02 40 31 90 96 - 06 69 66 90 96

2b, rue de Nantes - 44140 La Planche

Transports assis toutes destinations :
gare, aéroport, hôpitaux, cliniques, transport de colis...

Conventionné Sécurité Sociale



CUISINE / SALLE DE BAIN

FAVREAU STEPHANE

06.60.56.36.34

AGENCEMENT MENUISERIE

favreaustephane@bbox.fr

4 rue du chaudry 44140 la planche

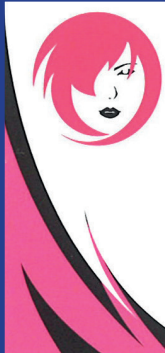
ASSOCIATION FLEURS DES CHAMPS

Une Résidence et des
locatifs pour personnes
âgées, agréable à vivre

EHPAD, SSIDPPA et HAMEAU
FLEURS DES CHAMPS

22 rue de la paix - LA
PLANCHE Tel. : 02 40 31 96 16

residencefleursdeschamps@wanadoo.fr - www.residence-fleursdeschamps.fr



Passion coiff

Angélique coiffeuse à domicile

Du lundi au vendredi
de 9h00 à 19h00

Et le samedi
de 8h00 à 13h00

sur rendez-vous au 06-28-94-83-81



PARTAGEONS NOS COULEURS

Laquage de l'Océan est une
entreprise de thermolaquage pour
la décoration et la protection des
supports métalliques aluminium.



Laquage de l'Océan

Le Petit Gast
44140 LA PLANCHE
Tél. 02 52 52 05 90 - Fax : 02 52 52 05 99

Entreprise Quéveau

06 70 25 24 87

Bernard Quéveau

Rénovation intérieur et extérieur
Maçonnerie, Plâtrerie, Carrelage...

bernard.queveau@gmail.com

L PLANCHE AUTOMOBILES

SAS Cougnaud Vincent

Entretien, réparation toutes marques
Vente de véhicules neufs & d'occasions

Station de lavage
24h/24

ZA Le Petit Gast
44140 LA PLANCHE
Tél. 02 40 31 93 64
Port. : 06 05 86 76 93
laplancheauto@orange.fr

Geneviève JAUMOILLÉ BONNET
Thérapie familiale, de couple ou individuelle - Hypnose

Vivre sans tabac, Maigrir,
Gérer son stress, ses émotions
(peur, chagrin, deuil, séparation...),
Acquérir une meilleure estime de soi,
Développer sa motivation, mieux communiquer, ...

500, route de Clisson - 44120 Vertou
Tél : 06 98 76 24 06 (répondeur) - www.hypnoseetsystemie.fr



TELECOM - FIBRE OPTIQUE - RESEAU

Maison connectée



Fibre optique



Télécom



Localisation
de gaines bouchées



VINCENT BITON

6, rue de la Garenne
44140 LA PLANCHE

06 87 17 91 09

contact@vbc.com 44-85.fr
www.vbc.com 44-85.com



Sud Loire Motoculture

STIHL

Outils WOLF

Grillo

Viking

pièces détachées

VENTE - RÉPARATION - LOCATION
MATÉRIEL POUR JARDINS & ESPACES VERTS
particuliers et professionnels

Rue de l'Avenir - ZA La Croix Danet
44140 GENESTON

02 40 76 32 11
sud-loire-motoculture@orange.fr