

# in fontcouverte

Bulletin Municipal Octobre 2022

N°65



## DOSSIER CENTRAL Rentrée des Écoles

# Le mot du Maire



Chères Fontcouvertoises, Chers Fontcouvertois,

## Un mandat de crise

Un mandat électoral n'est pas un long fleuve tranquille.

Celui que nous exerçons actuellement s'avère être un véritable mandat de crise.

Après deux années de pandémie ayant fortement impacté notre vie sociale, nous sommes, depuis le début de l'année, confrontés à une crise géopolitique liée au conflit Russo-Ukrainien dont découlent des difficultés d'approvisionnement, une crise globale de l'énergie et une diminution de nos pouvoirs d'achats.

Les canicules et la sécheresse de cet été doivent aussi nous renforcer sur l'idée que le climat et l'eau constituent des enjeux majeurs pour les années et les décennies à venir.

## Vers une sobriété énergétique

Dans ce contexte, lors de sa réunion du 13 septembre 2022, le conseil municipal a pris deux décisions importantes en faveur de la sobriété énergétique.

La première consiste à réduire les horaires des éclairages publics de 2 heures 30 par jour. Ils s'allumeront le matin à 6h30 et s'éteindront en soirée à 21h. Pour des raisons de sécurité, quelques points sensibles feront l'objet de traitements particuliers. Ces mesures entreront en vigueur dans les meilleurs délais en fonction de la faisabilité technique.

La seconde mesure sera de limiter, dès cet automne, à 19 °C la température dans les bâtiments publics communaux (écoles, mairie, médiathèque, ...).

La municipalité et moi-même invitons chacun(e) d'entre vous à faire également preuve de sobriété énergétique à titre privé. La planète et votre portefeuille ne s'en porteront que mieux. Merci d'avance.

## Zone de services de proximité

Après plusieurs années de négociation et un jugement de la cour d'appel de Poitiers, un protocole d'accord amiable, valant compromis de vente a été signé par la commune avec le propriétaire et l'Etablissement Public Foncier Régional. Ce protocole d'accord, validé par le Conseil Municipal de juillet, prévoit la cession à la commune d'une partie de la parcelle classée en zone d'activités (zone 1AUX du PLU), située à l'angle de la route du Bourg et de la RD 150, partie comprise entre le pylône électrique et la RD 150, soit un peu plus de 10 000 m<sup>2</sup> au prix de 8 € le m<sup>2</sup>.

L'acquisition de cette parcelle va permettre à la commune, conformément à nos engagements, de répondre aux attentes de nombreux Fontcouvertois(es) par la création d'une zone de services de proximité en entrée de commune. Des discussions sont en cours avec un acteur majeur et local pour l'implantation d'une supérette.

## Appel à candidatures

La construction du SOS Village d'enfants prend forme conformément au planning. Sa réception est prévue pour fin juin 2023. L'association a lancé le recrutement d'un directeur(trice), d'assistant(e)s familiaux et d'aides familiaux (Renseignements auprès de l'accueil Mairie ou 05 46 93 06 47).

## Temps forts de rentrée

Le 3 septembre, le forum des associations de Fontcouverte a connu un franc succès et lancé les activités sportives et culturelles pour la saison à venir.

Pour la première fois, la commune y tenait un stand. Ce fut une occasion bien agréable de rencontrer, informer et renseigner les Fontcouvertois(es) qui nous ont rendu visite. En fin de matinée, un accueil des nouveaux arrivants a permis de faire connaissance d'une vingtaine de couples nouvellement installés sur notre commune.

Bienvenue à tous.

*Merci pour votre confiance et votre soutien.  
Bien à vous,*

Francis GRELLIER  
Maire de FONTCOUVERTE

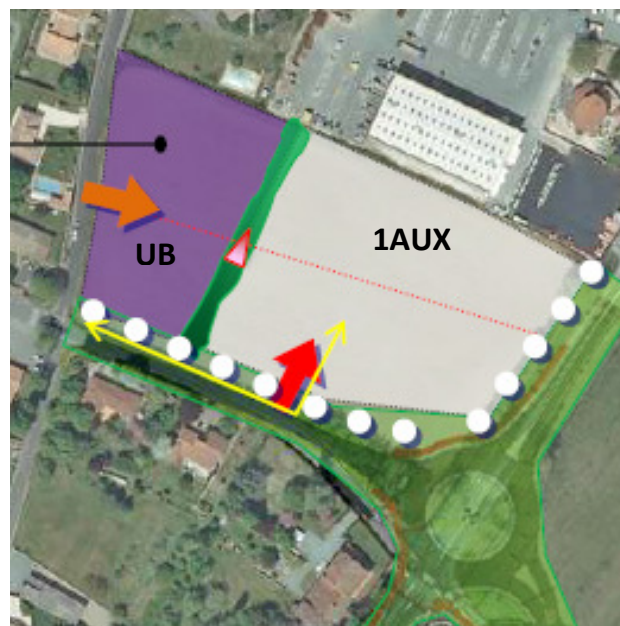


## Aménagement d'une zone de services de proximité

Aux termes des négociations engagées avec M. CHARRIER Jacky, propriétaire, un accord est intervenu quant aux modalités d'acquisition par la commune d'une partie du terrain correspondant à la zone 1AUX, située à proximité du giratoire.

Le propriétaire souhaite conserver la partie UB en vue de la lotir en espace pavillonnaire conformément au règlement du Plan Local d'Urbanisme. Cette zone UB ne peut pas recevoir d'activités commerciales.

**La commune se porte donc acquéreur de la partie classée 1AUX en vue de l'installation d'un pôle de services de proximité.**



## SOBRIÉTÉ ÉNERGÉTIQUE



Après la rénovation énergétique des bâtiments de l'école élémentaire, du centre périscolaire et de loisirs, le Conseil Municipal a pris deux mesures fortes :

- Extinction de l'éclairage public :  
Un changement d'horaires de l'éclairage public va intervenir prochainement pour réduire de 2h30 le temps d'éclairage quotidien. Le matin, il s'enclenchera à 6h30 et s'éteindra à 21h00.
- Baisse de la température à 19° dans tous les bâtiments publics communaux.

## DOSSIER DE DEMANDE DE RECONNAISSANCE DE CATASTROPHE NATURELLE Sécheresse 2022

La commune de Fontcouverte va déposer auprès de la préfecture de la Charente-Maritime une demande de reconnaissance de l'état de catastrophe naturelle pour les mouvements de terrains différentiels consécutifs à la déshydratation et à la réhydratation des sols au titre de l'année 2022.

Les personnes concernées par des désordres sont invitées à informer la mairie au moyen d'un courrier comprenant les coordonnées complètes du demandeur (adresse, téléphone fixe et mobile...) accompagné de documents photographiques.



## Accueil des nouveaux arrivants

**Une Première: le samedi 3 septembre, la municipalité a convié les nouveaux Fontcouvertois sur son stand au Forum des Associations.**

Un pot de bienvenue a permis aux élus de faire plus ample connaissance avec les nouveaux arrivants.

Monsieur le Maire a présenté l'équipe municipale. Puis les conseillers présents ont pu échanger de façon constructive avec leurs nouveaux concitoyens et donner des renseignements et des documents utiles.

Cette Première tant attendue et très appréciée devrait s'inscrire dans la durée.



# L'heure CIVIQUE Fontcouvertoise

**Fontcouverte**  
CHARENTAISE MARITIME  
entre nature et patrimoine

**L'heure  
CIVIQUE**  
Fontcouvertoise

**Vous avez besoin  
d'une aide ponctuelle?**  
**Les volontaires sont là pour  
vous donner un coup de main !**

**Une solution  
GRATUITE et OCCASIONNELLE  
en toute confidentialité**

MINISTÈRE  
DE LA COHESION  
DES TERRITOIRES  
ET DES RELATIONS  
AVEC LES COLLECTIVITÉS  
TERRESTRIALES

SECRETARIAT D'ÉTAT  
CHARENTAISE DE LA BUSINESS  
ET DE L'ENGAGEMENT

la Charente  
Maritime  
LE DÉPARTEMENT

AG2R LA MONDIALE

VOISINS  
SOLIDAIRES  
Les bons côtés d'être à côté

## En quoi consiste cette aide?

- . porter ou faire les courses,
- . aider aux tâches ménagères,
- . déplacer un meuble ou poser une étagère,
- . emmener chez le médecin ou le kiné,
- . aider au jardin ou pour le bricolage,
- . rendre visite et partager,
- . aider un enfant dans ses devoirs,
- . nourrir le chat ou les poules,
- . promener le chien, etc

Contactez la mairie de Fontcouverte

Tél: 05 46 93 06 47

Nous vous mettrons en relation avec des volontaires.





## Siestes sonores au Vallon



Un temps très agréable le samedi 20 comme le vendredi 26, un vaste endroit niché au creux de la verdure, tout en courbes et rondeurs: toutes les conditions étaient réunies ces deux après-midis d'août pour permettre une écoute sereine et détendue des morceaux choisis par l'Abbaye-aux-Dames dans le cadre de ses siestes sonores. Sophie Rousteau, l'animatrice, a qualifié de très bonne la fréquentation sur les deux demi-journées avec plus de vingt personnes en moyenne par sieste, réparties sur la totalité du site à l'ombre des arbres. Les participants de tout âge ont apprécié ce moment de détente et la qualité du son binaural vous donnant l'illusion d'être au centre de l'orchestre. On attend déjà la deuxième édition de cet événement sur Fontcouverte.



## Jeux au Vallon A la recherche ... d'Indiana, de Safari et de Ouistiti

Pour des raisons de sécurité, la municipalité n'a pas été en mesure de mettre les jeux à disposition des enfants. Des désordres imprévus sur le bois ont provoqué des fissures qu'il a fallu traiter.



Les jeux seront ouverts au public à compter du **Samedi 22 octobre** à l'exception des zones à engazonner.

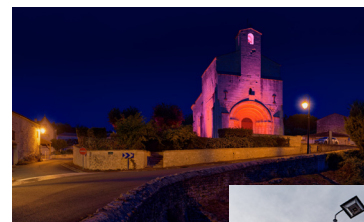
OCTOBRE ROSE  
2022



Dans le cadre de la 29e édition de la campagne « octobre rose », la commune de Fontcouverte soutient la cause des femmes atteintes du cancer du sein.

Le centre bourg de Fontcouverte s'est paré de rose, avec des parapluies suspendus, le tricot urbain sur les arbres et l'éclairage de l'église.

Des boîtes pour les dons sont disponibles à la mairie et à la médiathèque, pour soutenir la recherche et l'accompagnement des malades en association avec la ligue contre le cancer de Charente-Maritime.





# CDA

## CHASSE AU GASPILLAGE!

Pour limiter le gaspillage alimentaire,  
**RÉSERVATION EN LIGNE DES REPAS AU RESTAURANT SCOLAIRE OBLIGATOIRE**  
à compter du 1er août 2022.

Rendez-vous sur

<https://www.espace-citoyens.net/agglo-saintes/espace-citoyens/Home/AccueilPublic> \t "\_blank

Se connecter à votre compte. On y trouve également les tarifs et les menus. Si nécessaire, contacter le service éducation-enfance-famille au 05 46 98 24 65

## C'est la rentrée!

Cette année encore, le Maire et les adjoints, soucieux de la sécurité des élèves, sont venus faire la circulation aux abords de l'école élémentaire en ce jour de rentrée, le jeudi 1er septembre. Tout s'est passé dans le calme et le respect des règles de conduite. De nombreux enfants étaient impatients de revoir leurs copains et les nouveaux, de faire connaissance avec leurs enseignants.

**Nous souhaitons à tous une excellente année scolaire.**



*Un des adjoints en charge de la sécurité*



*...et des élèves pressés d'aller travailler*

## L'aide aux devoirs

aura lieu les lundis et jeudis de 16h15 à 17h15 à l'école élémentaire. Elle commencera le lundi 7 novembre.

e 2022/2023

**113** ENFANTS Á L'ÉCOLE  
ÉLÉMENTAIRE

**HORAIRES SUR 4 JOURS** lundi, mardi, jeudi, vendredi

**CP-CE1:** 8h45 à 11h45 et 13h15 à 16h15  
**CE2-CM1-CM2:** 8h45 à 12h15 et 13h45 à 16h15

**6 classes** (avec l'UEE)

15 route du bourg 17100 Fontcouverte  
Tél: 05 46 93 72 22  
e-fontcouverte@ac-poitiers.fr

**DIRECTRICE: VILLENEUVE SOULARD** Claudie  
**ENSEIGNANTS :**

**CP: COQUET** Johann (16 élèves)  
**CE1: MOUNIER** Laurent (26 élèves)  
**CE2: MARTIN** Emmanuelle (26 élèves)  
**CM1: KLÉBER** Elisabeth (18 élèves)  
**CM2: VILLENEUVE SOULARD** Claudie et  
**MOINARD** Carole: décharge de  
direction le vendredi (17 élèves)



Johann COQUET, Laurent MOUNIER, Claudie VILLENEUVE SOULARD, Elisabeth KLEBER, Emmanuelle MARTIN

UEE: Unité d'Enseignement Externalisé



Anaïs CZWYL, Kimera CHALVET, Yamina BEKAKCHA, Anne-Olivia GARCIA, Claude BRIDIER

**45** ENFANTS Á L'ÉCOLE  
MATERNELLE

Matin: 9h à midi  
Après-midi: 13h30 à 15h45

**2 classes**

9 route de la Sauzaie 17100 Fontcouverte  
Tél: 05 4674 42 42  
em-fontcouverte@ac-poitiers.fr

**DIRECTEUR : LE TOUZIC** Yann

**ENSEIGNANTS :**

**PS/MS: LE TOUZIC** Yann (23 élèves)  
**MS/GS: MAINE** Laetitia (22 élèves)

## Accueil péri-éducatif

**RESPONSABLE** maternelle et élémentaire:  
**GABARD** Florence

**école élémentaire**      **école maternelle**  
Tél: 05 46 91 23 16      Tél: 05 46 74 42 42



Florence GABART, Valérie ALDRIN, Fanchon DAVID, Stéphanie BAUD, Nathalie LACELLERIE,, Cindy BÉBIEN posent devant les panneaux d'isolation phonique nouvellement installés pour le confort des utilisateurs de la salle du Centre de Loisirs.

Réservations uniquement sur internet:

<https://www.agglo-saintes.fr/l-agglo-au-quotidien/enfance-et-famille/170-espace-familles.html>



## Gestion des déchets

Ce service est géré par l'agglomération de Saintes.

### La collecte

Les jours de collecte entre le bac noir et les sacs jaunes sont inversés depuis le 1er janvier 2022

- Bac noir: le **lundi**
- Sac jaune: le **mardi**

**CALENDRIER DE COLLECTE 2022 FONTCOUVERTE**

TOUS ENSEMBLE OPTONS POUR LE TRI

JUILLET	AOUT	SEPTEMBRE	OCTOBRE	NOVEMBRE	DÉCEMBRE
01	01	01	01	01	01
02	02	02	02	02	02
03	03	03	03	03	03
04	04	04	04	04	04
05	05	05	05	05	05
06	06	06	06	06	06
07	07	07	07	07	07
08	08	08	08	08	08
09	09	09	09	09	09
10	10	10	10	10	10
11	11	11	11	11	11
12	12	12	12	12	12
13	13	13	13	13	13
14	14	14	14	14	14
15	15	15	15	15	15
16	16	16	16	16	16
17	17	17	17	17	17
18	18	18	18	18	18
19	19	19	19	19	19
20	20	20	20	20	20
21	21	21	21	21	21
22	22	22	22	22	22
23	23	23	23	23	23
24	24	24	24	24	24
25	25	25	25	25	25
26	26	26	26	26	26
27	27	27	27	27	27
28	28	28	28	28	28
29	29	29	29	29	29
30	30	30	30	30	30
31	31	31	31	31	31

Placer sacs et bacs devant son domicile la veille au soir du ramassage

Les poignées des bacs noirs doivent être placées côté rue.

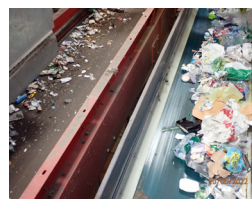
Le calendrier de collecte 2022 est disponible à la mairie

### Le tri « Le déchet le moins coûteux est celui que l'on ne produit pas »

Désormais, tous les emballages se trient et se déposent dans les sacs jaunes, à l'exception des cartons bruns (déménagement, emballages d'électroménagers...) qui sont à déposer en déchetterie.

Avant de trier dans votre sac jaune, pensez : est-ce un **emballage** ?

- un stylo Bic : non → bac noir des OM
- un pot de yaourt : oui → sac jaune



usine Cyclad Salles-sur-Mer

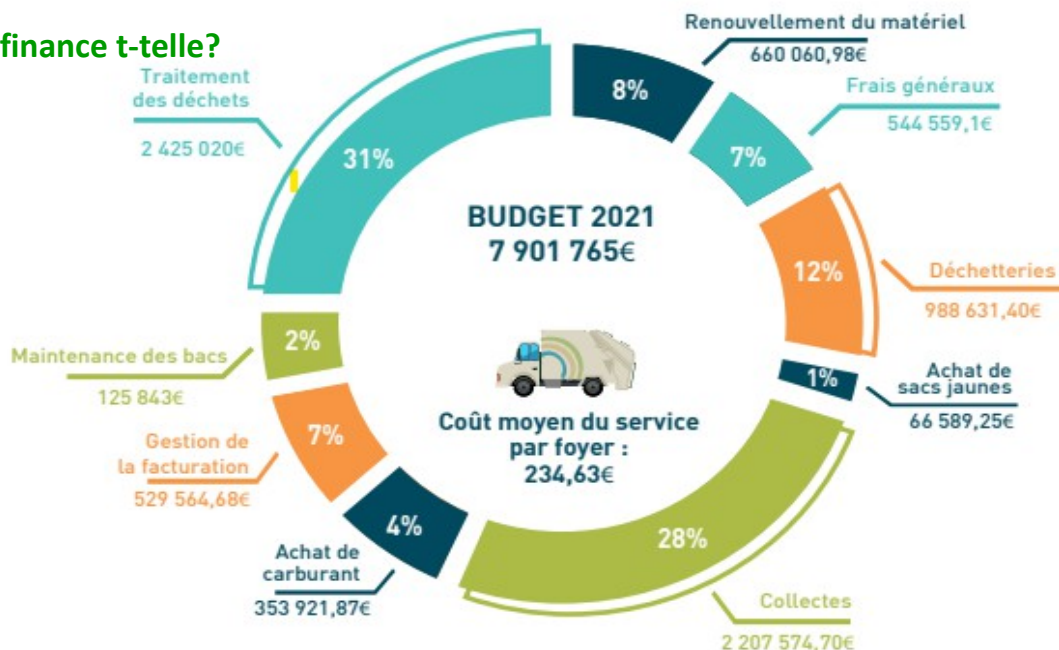
Guide pratique des déchets disponible en mairie

### La redevance d'enlèvement des ordures ménagères: pourquoi progresse-t-elle?

Pour 3 raisons:

- la TGAP: la **T**axe **G**énérale des **A**ctivités **P**olluantes, conçue pour inciter les professionnels générateurs de polluants à réduire le plus possible la part de déchets à enfouir ou à incinérer (tout-venant dans les déchetteries). Forte augmentation progressive de la tonne sur 5 ans
- l'augmentation importante des énergies (carburant, électricité, gaz...)
- les investissements

### Que finance t-telle?



## Des monstres à Fontcouverte !

Attention, invasion de monstres dans votre médiathèque ! Venez découvrir l'exposition « Les monstres » jusqu'au 15 novembre, participer à un atelier créatif de création de masques de monstres le 26 octobre à 14h30 ou assister à « L'heure du conte spécial monstres » le 19 octobre à 10h30. [info-réservations – contacter la médiathèque]

Et pour clôturer notre épopée des monstres, venez découvrir « La soupe à la grimace » de la Cie Coyote Minute, le jeudi 10 novembre à 20h15 à la salle des fêtes !

*C'est le grand banquet annuel qui réunit les pires affreux du monde ! Le restaurant aux trois étoiles noires «La soupe à la grimace», tenu par le fameux chef Putréfié est prêt à les accueillir... Aidé de Sally, parviendra-t-il à conserver ses fameuses étoiles et à ravir tous ses convives ? Et le pire affreux au monde n'est pas forcément celui auquel on pense...*

[Spectacle gratuit- tout public – avec le soutien du département de la Charente-Maritime]

LES MONSTRES  
... envahissent la médiathèque !

Exposition LES MONSTRES : du 20 sept. au 15 nov.  
L'heure du conte : LE YARK le 19 octobre à 10h30  
Atelier MASQUE de monstre : le 26 octobre à 14h30  
Info- inscription : 05 46 97 7 69 ou mediatheque@fontcouverte17.fr

La Soupe à la Grimace  
spectacle - Cie Coyote Minute

Jeudi 10 novembre à 20h15  
Salle des Fêtes de Fontcouverte  
Gratuit - tout public



## Octobre Rose

Tout au long du mois d'octobre, la médiathèque se pare de rose... Du tricot urbain à l'extérieur et à l'intérieur avec le **Club des tricoteuses** et la participation de nombreuses habitantes de Fontcouverte, merci à toutes pour ce beau projet solidaire ! N'hésitez pas à venir découvrir cette décoration inédite et au passage il vous sera possible de faire un don ! En effet, l'association **Scrap & moi** s'associe à l'association **Pic et pic & corps et graphe** et vous propose un joli marque page en scrapbooking en échange de votre don à la ligue contre le cancer.

## Ateliers Cartes de vœux



En compagnie de l'association **Scrap & moi**, venez confectionner vos cartes de Noël, de vœux... Le matériel et de jolis papiers vous seront fournis afin de confectionner les cartes qui vous font envie ! Seul(e) ou en famille, pensez à réserver car le nombre de places est limité. Deux dates proposées : **les samedis 19 et 26 novembre, de 10h à 12h.**

## Opération Téléthon

La médiathèque s'associe aux associations locales afin de récolter des fonds pour le Téléthon.

**Opération Un livre = Un don** : choisissez parmi les livres sortis de notre fonds et donnez ce que vous voulez ! Romans, albums, BD... Il y en aura pour tous les goûts ! Rendez-vous **les vendredi et samedi 2 et 3 décembre à la médiathèque (aux horaires d'ouverture) et le samedi 2 après-midi à la salle des fêtes.**





**Le Forum des Associations** du 3 septembre a sonné la reprise des activités associatives et des inscriptions aux clubs.

2 nouveaux stands cette année: celui du club "Les bons Vivants" et le stand de la Municipalité qui accueillait les nouveaux arrivants. Quelques photos ci-dessous.

**Deux événements caritatifs à ne pas manquer d'ici la fin de l'année 2022:**

Dimanche 6 novembre: randos marche et VTT au profit de l'**UNICEF** organisées par Fontcouverte en Marche.

Vendredi 3 décembre: **TÉLÉTHON** associant les clubs suivants: Fontcouverte en Marche, Yoga, Pic et Pic et Corps et Graphe, Fontcouverte Anim'Actions, Photoclub des Arches, Peinture, Scrap'émou, médiathèque.





## Expression du groupe minoritaire

*Rédactrice: Marie-Françoise VASQUEZ*

Rose-May RAYMOND BURDIN démissionnaire, son mari étant muté pour raison professionnelle dans le Tarn, toute la famille a quitté Fontcouverte. Elle a été remplacée au dernier conseil par Marie-Françoise VASQUEZ.

Après la torpeur de l'été, Fontcouverte s'est réveillée : rentrée des classes, forum des associations, reprise des activités sportives et culturelles et maintenant octobre rose.

Le point boulangerie accueille plusieurs jours par semaine des producteurs et une rôtisserie. C'est bien, mais nous regrettons que l'acquisition du terrain de M. CHARRIER à coté de l'entreprise CHAUSSON ne soit pas totale. Cela aurait permis la réalisation de notre projet « multiservices » avec une solution d'abri pérenne pour les commerçants.

Avec l'hiver vient le problème de l'énergie et de sa facture : le déficit de stock de gaz lié en partie à la guerre en UKRAINE, le coût de l'électricité lié à l'état des sources de production (arrêt ou en maintenance, retard d'investissement dans les énergies renouvelables...) sans oublier la hausse des carburants, tout cela va augmenter les dépenses des ménages ainsi que celui des collectivités. Cela va demander d'éviter le gaspillage bien sûr en respectant les besoins de chacun, mais ne culpabilisons pas d'une situation dont nous ne sommes pas responsables.

### *Membres du groupe minoritaire*

*Christian LACOTTE, Faysal YASSIN, André ARNAUD, Marie-Françoise VASQUEZ*



## Expression du groupe majoritaire

*Rédacteurs : Claudine BRUNETEAU, Sylvain LESPINASSE, Patrick RAFFIN*

Au sein du conseil municipal, les membres de notre équipe s'attachent à mettre en œuvre le programme pour lequel vous nous avez renouvelé majoritairement votre confiance.

Toutefois, depuis le début de ce mandat, nous constatons que pour certains(es), la campagne électorale n'est pas terminée. La liberté d'expression de chacun n'autorise pas pour autant une dérive visant à semer le doute sur notre volonté d'agir.

Nous ne souhaitons pas amener le débat sur un terrain politique, car nous travaillons pour tous les Fontcouvertois(es).

En ce qui nous concerne, nos actions sont le fruit d'un travail d'équipe. Nous mettons nos convictions personnelles de côté pour travailler sur de nouveaux projets répondant aux besoins de tous les habitants, sans pression, ni démagogie. Nous vous rendons régulièrement compte de nos réalisations par le biais de nos communications : comptes-rendus des séances du conseil municipal publiés sur le site internet de notre commune et distribution du bulletin d'information trimestriel dans vos boîtes aux lettres.

Notre seule ambition est de préserver notre cadre de vie et d'investir dans des projets réalistes dans l'intérêt de tous, tout en maîtrisant le budget de notre commune et le montant de nos impôts.

### *Membres du groupe majoritaire*

*Francis GRELLIER, Sylvain LESPINASSE, Claudine BRUNETEAU, Bruno GARDEN, Marie-France DREY, Michel DEJEAN, Patrick RAFFIN, Claudie VILLENEUVE SOULARD, Stéphane MORIN, Isabelle DUPUY, Grégory BUREAUD, Stéphanie BELTRAMÉ, Christophe MOURMANT, Virginie RANNOU, Catherine HA*

## NOVEMBRE

**DIMANCHE 6 NOVEMBRE :** Fontcouverte En Marche : **Randos marche et vtt au profit de l'UNCEF.** Inscriptions de 8h à 9h30 à la Salle des fêtes. Contact : 06 86 64 44 16 ou 09 72 90 86 47

**JEUDI 10 NOVEMBRE :** «La soupe à la grimace» spectacle donné par la compagnie Coyote Minute et organisé par la médiathèque à la Salle des fêtes à 20h15

**VENDREDI 11 NOVEMBRE :** à 11 heures : **Cérémonie du Souvenir au Monument aux Morts**

**VENDREDI 11 NOVEMBRE :** Loto du Club de Football à partir de 13h30 à la Salle des fêtes - contact : 06 27 12 91 16

**SAMEDI 12 NOVEMBRE :** à 20h30 : spectacle donné par la troupe du Bruit de l'Encre à la Salle des Fêtes

**SAMEDI 26 et DIMANCHE 27 NOVEMBRE :** à partir de 10h00 : Photoclub des Arches : exposition photos à la Salle des Fêtes

**DIMANCHE 27 de 9h30 à 19h30 :** Marché de Noël organisé par l'association des Cavaliers des Saules au Centre équestre des Saules, 2 rue de la Sauzaie. Contact : 06 85 02 44 65

## DECEMBRE

**VENDREDI 3 DECEMBRE :**

**TELETHON** organisé par plusieurs associations : Fontcouverte En Marche, Yoga, Pic et Pic et Corps & Graphe, Fontcouverte Anim'Actions, Photoclub des Arches, Atelier Peinture, Scrap'Émoi et la Médiathèque. Tous les bénéfices seront reversés à l'AFM téléthon.

**FEM :** 2 circuits de randos de 4 et 6km pour tous les niveaux- inscriptions à 13h30 à la sdf pour départ à 14h30. Dons à partir de 5€

**YOGA :** séance de relaxation, détente à 16h.

**PIC ET PIC ET CORPS ET GRAPHE :** spectacle de danse à 14h

**FONTCOUVERTE ANIM' ACTIONS :** crêpes Party à partir de 16h30

Les associations tiendront des stands où des articles seront vendus au profit de la Fondation du Téléthon.



**FONTCOUVERTE**  
Près de Saintes (17) **FFRandonnée**  
Association affiliée

**DIMANCHE 6 NOVEMBRE 2022**

**RANDOS UNICEF**

**RANDONNEES MARCHÉ ET VTT**  
Organisées par FONTCOUVERTE EN MARCHÉ

Circuits pédestres de 6, 10 et 14 Kms  
Marche Nordique de 6, 10 et 14 KMS  
Circuit VTT de 25 et 35 kms

Inscriptions de 8h à 9h30 salle des fêtes  
Mesures sanitaires en vigueur le jour de la rando

**Tarifs :** 6 € Marche-MN-VTT (gratuit pour les moins de 16 ans)

Café au départ, Ravitaillement sur les parcours sauf 6 Kms  
Pot de l'amitié à l'arrivée Vente gobelets 1€  
Remise de tee-shirts par tirage au sort

Renseignements au 06 86 64 44 16 ou 09 72 90 86 47  
Les bénéfices de cette manifestation seront reversés à



pour chaque enfant



**LA SOUPE À LA GRIMACE**  
d'après "Le Pésin des Alléaux" de Mélanie Mari et Xavier Salomé

**MUPPETS**

**SALLE DES FÊTES - FONTCOUVERTE**

**jeudi 10 novembre**  
**20h15**

**Gratuit - Tout public**

**SAMEDI 3 DECEMBRE**  
**Salle des fêtes de Fontcouverte**  
**De 13h30 à 18h**

16h30 Crêpes Party Fontcouverte Anim'Actions  
16h Séance de relaxation Yoga Fontcouverte  
14h Spectacle de danse Pic et pic & Corps et graphe

**La randonnée du Téléthon**  
Inscription : 13h30  
Départ : 14h30  
Circuits : 4 km et 6 km  
Don à partir de 5€

Vente de photos en scrapbooking Scrap Emoi  
Vente articles de randonnée Fontcouverte en marche  
Expo-Vente Peinture Atelier de dessin de Fontcouverte  
Expo-Vente Photos Photo-Club des Arches

Opération un livre = un don Médiathèque

Tous les bénéfices seront reversés à : **AFMTELETHON** 2513 2022

**Directeur de publication :**

Francis Grellier

**Rédaction :**

La commission communication

Dépôt légal : n°745

N° ISSN : 1621-3785

**Mise en page et impression :**

Actiade (Fontcouverte)

Tirage à 1300 ex  
sur papier novatech 115g

certifié



**Mairie de Fontcouverte**

12 place de l'église

17100 Fontcouverte

Tél. 05 46 93 06 47

Fax : 05 46 92 68 86

Courriel : mairie@fontcouverte17.fr

Site : www.fontcouverte17.fr