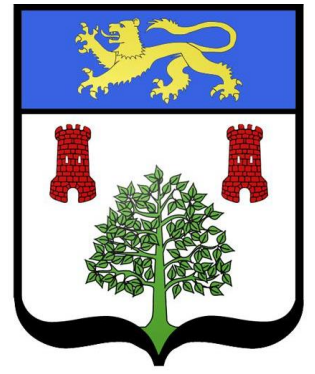


DICRIM

Edition 2021



Document d'Information Communal sur les Risques Majeurs



Bon à savoir

Document à conserver



Chères Bellevilloises, chers Bellevillois, la Sécurité des habitants est l'une des préoccupations majeures de l'équipe municipale.

Nous avons mené une réflexion pour identifier les risques majeurs sur notre territoire et préconiser les dispositions les plus appropriées afin de minimiser les incidences pour les personnes et les biens.

« *Prévenir pour mieux réagir* »

En parallèle du Plan Communal de Sauvegarde (PCS) ayant pour objectif l'organisation communale des secours en cas de danger, ce DICRIM (Document d'Information Communal sur les Risques Majeurs) a pour but de vous sensibiliser à ces risques et de vous proposer des attitudes adaptées à mettre en œuvre.

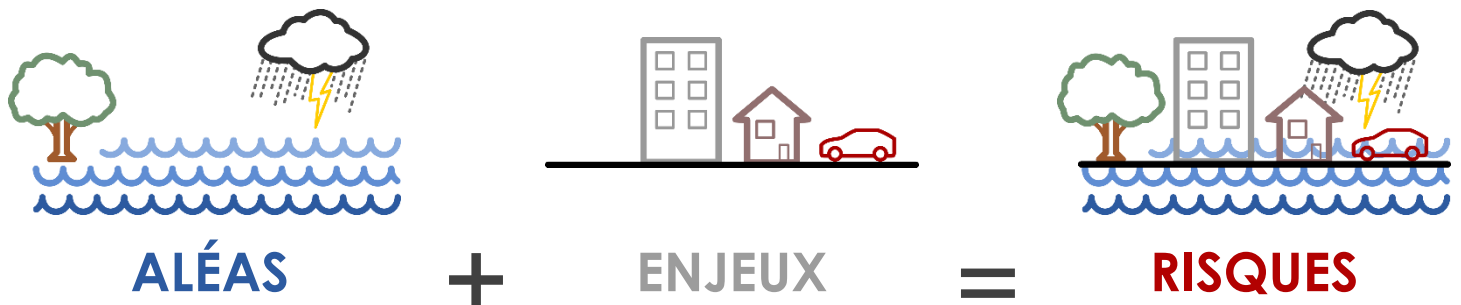
Je vous invite donc à le lire attentivement et de le conserver précieusement.

Afin que nous puissions continuer à vivre ensemble en toute sécurité, je vous souhaite une bonne lecture, en espérant ne jamais avoir à mettre en pratique ce document.

Le Maire

L'information des citoyens sur les risques majeurs (naturels et technologiques) est un droit inscrit dans le code de l'environnement aux articles L125-2, L125-5 et L563-3 et R125-9 à R125-27. Elle doit permettre au citoyen de connaître les dangers auxquels il est exposé, les moyens de protection et de secours mis en œuvre par les pouvoirs publics, ainsi que les bons réflexes à adopter pour réduire sa vulnérabilité. Pour ce faire, le maire doit développer une série d'actions d'information préventive et de communication au niveau local qui passe notamment par la réalisation d'un DICRIM.

LES RISQUES MAJEURS :



↳ Qu'est ce que c'est ?

Un risque majeur est un événement imprévu et brutal d'origine naturelle ou technologique qui entraîne des conséquences importantes pour les personnes, les biens et l'environnement.

↳ Sur la commune ?

RISQUES NATURELS

Inondation	page 06
Mouvement de terrain	page 08
Phénomènes météorologiques	page 10

RISQUES TECHNOLOGIQUES

Transport de matière dangereuse TMD	page 12
--	----------------

AUTRES RISQUES

Pandémie grippale	page 14
Plan VIGIPIRATE	page 14

LES RISQUES MAJEURS :

↳ Qui fait quoi ?



- **Les services de secours** interviennent pour protéger et sauver les populations en danger. Le Maire est le Directeur des Opérations de Secours (DOS).
- **La Préfecture**. Si l'évènement est très important ou si plusieurs communes sont concernées, c'est le Préfet qui devient Directeur des Opérations de Secours. Il active le plan ORSEC.
- **Les équipes et les moyens municipaux** sont mobilisés pour alerter et accompagner la population (déviation, évacuation, hébergement d'urgence...), grâce au Plan Communal de Sauvegarde (PCS).
- **À l'école**, les enseignants mettent en sécurité les enfants conformément à leur Plan Particulier de Mise en Sécurité (PPMS).
- **La population** adopte les bons réflexes.

↳ Cas généraux

- Préparez la mise à l'abri ou l'évacuation.
- Écoutez les médias (Radio France).
- N'allez pas chercher vos enfants.
- Évitez de téléphoner sauf en cas d'urgence médicale.

QUE DOIS-JE FAIRE OU NE PAS FAIRE ?



Préparez-vous :
Mise à l'abri ou
Évacuation



Écoutez les
médias
(Radio France)



N'allez pas
chercher vos
enfants



Évitez de
téléphoner

LES RISQUES MAJEURS :

↳ Comment suis-je alerté/informé ?

Tout comme le Préfet du département, le Maire, au titre de son pouvoir de police, alerte et informe ses concitoyens d'une menace ou d'un événement majeur mettant en jeu leur sécurité.

• Les moyens d'alerte :

Sirène communale située à l'école.

Panneau à message variable situé place de Verdun.

Porte à porte : alerte effectuée par secteur.

Tocsin de l'église.

Application IntraMuros.

www.belleville54.fr

Facebook



• Les moyens d'information :

DDRM.

PLU.

Radio : France Inter : **96.9** France Bleu : **100.5** France info : **105.9**

Télévision (France 3 Région / France Info TV)

www.belleville54.fr et 03 83 24 91 35 / @CommunedeBelleville

www.meurthe-et-moselle.gouv.fr et 03 83 34 26 26

www.georisques.gouv.fr

*Ne vous fiez pas aux informations des réseaux sociaux.
Suivez uniquement les consignes des autorités compétentes.*

• Les numéros utiles :

Pompiers : **18** ou **112**

SAMU : **15** ou **112**

Police : **17** ou **112**

Appel d'urgence pour sourds et malentendants : **144**

N° en cas de canicule : **0 800 06 66 66**



INONDATION

L'inondation est une submersion temporaire, par l'eau, de terres qui ne sont pas submergées en temps normal, quelle qu'en soit l'origine.

↳ Ma commune face au risque

La commune est bordée au Nord par la Moselle, qui fait l'objet d'un PPRi (Plan de Prévention des Risques naturels – Inondation), approuvé en le 06/08/2012.

Il existe 26 repères de crues sur la communes : www.reperesdecruces.developpement-durable.gouv.fr

La crue de référence est la crue centennale de 1947 (6,10m).

Plusieurs arrêtés Cat-Nat portant état de catastrophe naturelle sont recensés : décembre 1982, avril 1983, décembre 1999, septembre 2000, octobre 2010.

Actions préventives et/ou correctives :

- Élaboration du Schéma de Cohérence Territoriale
- Réalisation d'une carte des aléas et des enjeux (PPRi de La Moselle)
- Actualisation du Plan Local d'Urbanisme (approuvé le 05/04/2016)
- Astreinte technique pour la gestion du vannage.
- Réalisation du Schéma Départemental d'Analyse et de Couverture des Risques SDACR
- Vigilance météorologique, diffusée par la Préfecture et les médias
- Surveillance des crues :

<https://www.vigicruces.gouv.fr> et <http://meteofrance.com>

LES BONS RÉFLEXES

👉 Pour en savoir plus, consultez gouvernement.fr/risques

↳ Avant

- Informez-vous auprès de Météo France et consultez le site [Vigicrues](http://vigicrues).
- Préparez un équipement de première nécessité (médicaments, papiers d'identité, lampe de poche ...).
- Faites une réserve d'eau potable et de produits alimentaires.
- Obturez les entrées d'eau : portes, fenêtres, aérations.
- Mettez à l'abri les meubles, objets, matières et produits.

↳ Pendant

- Coupez les réseaux de gaz, de chauffage et d'électricité.
- Réfugiez-vous en hauteur (étages, collines ...) et n'évacuez les lieux qu'en cas de grand danger ou de consignes des autorités publiques.
- N'utilisez pas les équipements électriques (ascenseurs, portes automatiques ...).
- Informez-vous et respectez les consignes des secours.
- Ne vous engagez pas à pied ou en voiture sur une route inondée : 30 cm d'eau suffisent pour soulever et emporter un véhicule.
- N'appellez les secours qu'en cas de réel danger, afin de ne pas saturer les réseaux.

↳ Après

- Aérez, désinfectez et faites sécher les pièces de votre habitat.
- Chauffez très doucement pendant plusieurs jours.
- Assurez-vous auprès des autorités locales que l'eau est potable.
- Rétablissez le courant électrique que si l'installation est sèche.

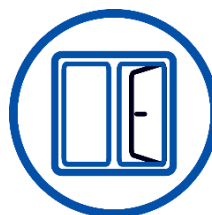
QUE DOIS-JE FAIRE OU NE PAS FAIRE ?



Réfugiez-vous en hauteur



Eau potable et produits alimentaires



Obturez les entrées d'eau



N'utilisez pas les équipements électriques



Ne vous engagez pas à pied ou en voiture



MOUVEMENT DE TERRAIN

Un mouvement de terrain est un déplacement, plus ou moins brutal, du sol ou du sous-sol.

Selon la vitesse de déplacement, nous distinguons :

- *Les mouvements lents : le glissement de terrain, les tassements et les affaissements et le retrait-gonflement des sols argileux.*
- *Les mouvements rapides : les effondrements de cavités souterraines, les écroulements (ou éboulements) et les chutes de blocs, les coulées boueuses et les laves torrentielles.*



↘ Ma commune face au risque

Plusieurs cavités sont répertoriées sur la commune. Elles sont d'origine naturelle en majorité.

Une zone d'effondrement est localisée sur la commune, proche du secteur de l'Epine.

La commune est en aléas faible, moyen et fort pour le retrait/gonflement des argiles.

Un arrêté Cat-Nat portant état de catastrophe naturelle est recensé en décembre 1999.

Actions préventives et/ou correctives :

- Réalisation d'un Dossier Départemental sur les Risques Majeurs.
- Élaboration du Schéma de Cohérence Territoriale
- Réalisation du Schéma Départemental d'Analyse et de Couverture des Risques SDACR
- Information des acquéreurs ou des locataires
- Vigilance météorologique, diffusée par la Préfecture et les médias
- Actualisation du Plan Local d'Urbanisme (approuvé le 05/04/2016)

LES BONS RÉFLEXES

👉 Pour en savoir plus, consultez gouvernement.fr/risques

↳ Avant

- Avant la construction de votre maison, renseignez-vous sur la présence d'argile dans les sols.
- Pour les mouvements lents, détectez les signes précurseurs : fissures murales, poteaux penchés, terrains ondulés ou fissurés, écoulements anormaux d'eau, craquements dans un logement, portes et fenêtres qui ne s'ouvrent ou ne se ferment plus, etc.
- Signalez à la mairie les apparitions d'un fontis (effondrement du sol en surface), de blocs en surplomb sur une falaise ou de blocs désolidarisés sur une paroi.

↳ Pendant

- Éloignez-vous au plus vite de la zone dangereuse.
- Éloignez-vous des bâtiments.
- Coupez les réseaux de gaz, de chauffage et d'électricité.
- Ne revenez pas sur vos pas.
- N'empruntez pas l'ascenseur.

**En extérieur, en cas d'urgence,
s'abriter derrière un « obstacle » (rocher, arbre).**

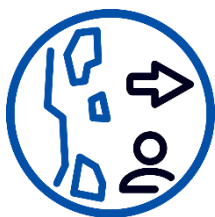
↳ Après

- Ne vous approchez pas d'un bâtiment endommagé.
- Évaluez les dégâts.
- Empêchez l'accès du public.
- Informez les autorités (18 ou 112 d'un portable).
- Apportez une première aide aux voisins et aux secours.

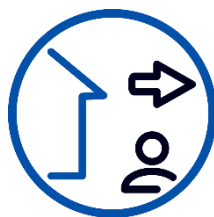
QUE DOIS-JE FAIRE OU NE PAS FAIRE ?



Signalez toutes
apparitions
d'anomalies



Éloignez-vous de
la zone
dangereuse



Éloignez-vous des
bâtiments



N'empruntez pas
l'ascenseur



Ne vous
approchez pas
des dommages

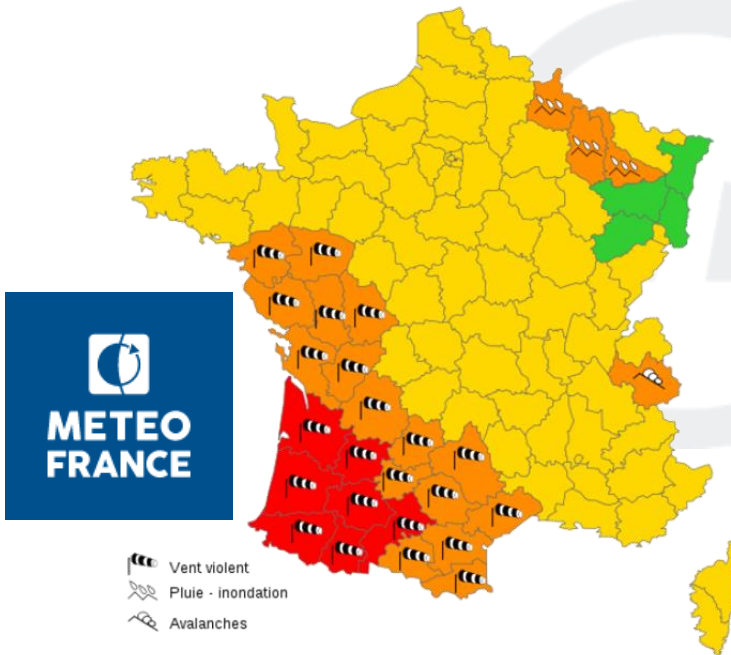


PHÉNOMÈNES MÉTÉOROLOGIQUES



Les intempéries sont des perturbations météorologiques. Elles se présentent sous plusieurs formes : Tempêtes générant des vents dépassant 89 km/h (soit 48 nœuds - degré 10 de l'échelle de Beaufort) ; Fortes précipitations ; Orages ; Chutes de neige abondantes.

↘ Ma commune face au risque



« Vigilance Météo » de Météo France décrit les dangers des conditions météorologiques des prochaines 24 heures et les comportements individuels à respecter. Il diffuse aux autorités et au grand public des cartes de vigilance qui sont complétées par des bulletins de suivi en cas de vigilance **orange** (niveau 3) ou **rouge** (niveau 4).

Les tempêtes survenues du 25 au 28/12/1999 et le 24/01/2009 ont montré que l'ensemble du territoire est exposé.

Actions préventives et/ou correctives :

- Données accessibles sur <http://www.meteofrance.com/>
- Alertes et bulletin météo accessible au 0 899 71 02 54
- Information préfectorale sur les communes touchées par l'événement
- Salage des voiries communales et intercommunales
- Déviation de la circulation (si nécessaire)
- Réquisition du matériel de déneigement (si nécessaire)

LES BONS RÉFLEXES

↳ Pour en savoir plus, consultez gouvernement.fr/risques

↳ Avant

- Informez-vous auprès de Météo France et consultez le site Vigilance.meteofrance.
- Fixez ou rentrez à l'intérieur les objets susceptibles d'être emportés.
- Gagnez un abri en dur puis fermez les portes et les volets.
- N'obstruez pas les grilles de ventilation de votre logement.
- Éloignez-vous des bords de mer et des lacs.
- Arrêtez les chantiers et rassemblez le personnel.
- Préparez votre véhicule en conséquence (pneus hiver, révision ...).

↳ Pendant

- Informez-vous du niveau d'alerte, des messages météo et des consignes des autorités.
- Débranchez les appareils électriques et les antennes de télévision.
- Ne vous déplacez qu'en cas de grande nécessité (si vous êtes en voiture : roulez lentement).
- Ne gardez pas les véhicules sur les voies de circulation pour faciliter le passage des véhicules de secours et engins de déneigement.

↳ Après

- Faites réparer ce qui peut l'être sommairement (toiture notamment).
- Ne montez pas sur le toit pour le dégager.
- Coupez les branches et les arbres qui menacent de s'abattre.
- Faites attention aux fils électriques et téléphoniques tombés.
- Apportez une première aide aux voisins et aux secours.
- Salez et déneigez le trottoir bordant votre domicile.

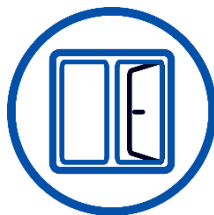
QUE DOIS-JE FAIRE OU NE PAS FAIRE ?



Rentrez ou fixez les objets sensibles



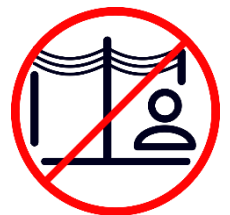
Gagnez un abri en dur



Fermez les portes et les volets



Ne vous déplacez qu'en cas de grande nécessité



Faites attention aux fils électriques



TRANSPORT DE MATIÈRES DANGEREUSES

Une matière dangereuse, par ses propriétés physiques ou chimiques ou bien par la nature des réactions qu'elle est susceptible de mettre en œuvre, peut présenter un danger grave pour l'homme, les biens ou l'environnement.

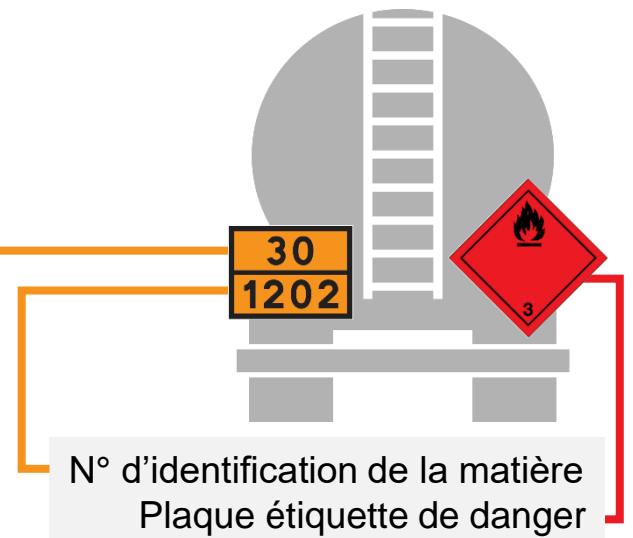
Elle peut être inflammable, toxique, explosive, radioactive, volatile ou encore corrosive.



Classes de danger

- 1 Matières et objets explosibles
- 2 Gaz
- 3 Liquides inflammables
- 4 Matières solides inflammables
- 5 Matières comburantes
- 6 Matières toxiques
- 7 Matières radioactives
- 8 Matières corrosives
- 9 Matières et objets dangereux divers
- X Danger de réaction au contact de l'eau

N° d'identification de danger



N° d'identification de la matière
Plaque étiquette de danger

↘ Ma commune face au risque

Présence de l'autoroute A31, et de la départementale RD657.

Présence de la Moselle, utilisée pour le transport de marchandises notamment au silo (1er port céréalier d'Europe du Nord).

Présence d'une voie ferrée (ligne Lille - Marseille et ligne Nancy - Paris).

Actions préventives et/ou correctives :

- Réalisation d'un Dossier Départemental sur les Risques Majeurs
- Élaboration du Schéma de Cohérence Territoriale (révisé en 2019)
- Actualisation du Plan Local d'Urbanisme (approuvé le 05/04/2016)
- Information des acquéreurs et locataires (IAL)
- Réalisation du Schéma Départemental d'Analyse et de Couverture des Risques SDACR (2020)
- Mise en place de réglementations internationales pour chacun des types de transport

LES BONS RÉFLEXES

↳ Pour en savoir plus, consultez gouvernement.fr/risques

↳ Avant

- Sachez identifier un convoi de matières dangereuses : panneaux et pictogrammes apposés sur les unités de transport. (page précédente)
- Informez-vous des dispositifs d'alerte.

↳ Pendant

Si vous êtes témoin d'un accident de TMD :

- Protégez sans vous mettre en danger : pour éviter un « sur-accident ».
- Balisez les lieux du sinistre et faites éloigner les personnes.
- Donnez l'alerte (17, 18 ou 112) en précisant le lieu, le moyen de transport impliqué, le nombre de victimes et la nature du sinistre.

En cas de fuite de produit :

- N'entrez pas en contact avec le produit.
(en cas de contact involontaire : se laver et si possible se changer).
- En cas de nuage toxique, fuyez selon un axe perpendiculaire au vent.
- Entrez dans le bâtiment le plus proche.
- Fermez toutes les ouvertures, les portes et les fenêtres (un local clos ralentit la pénétration éventuelle de gaz toxique).
- Coupez la climatisation, le chauffage, le gaz et l'électricité.
- Suivez impérativement les consignes des autorités.
- Ne fumez pas et évitez toute flamme ou étincelle (risque d'explosion).

↳ Après

- À la fin de l'alerte, aérez toutes les pièces du bâtiment.
- Suivez les consignes des autorités concernant la consommation d'eau, d'aliments issus des zones contaminées et de l'usage des sols.

QUE DOIS-JE FAIRE OU NE PAS FAIRE ?



Alertez précisément (n° matière...)



Fuyez l'accident et gagnez l'abri le plus proche



Restez confiné et suivez les consignes



N'entrez pas en contact avec le produit



Ne fumez pas et évitez flamme et étincelle



PANDÉMIE GRIPPALE

Ce risque sanitaire est une épidémie caractérisée par la diffusion rapide et géographiquement très étendue d'un nouveau sous-type de virus.

L'apparition d'une pandémie grippale peut résulter d'une recombinaison génétique entre des virus grippaux animaux et humains ou de mutations progressives d'un virus animal, permettant une adaptation à l'humain.

Pour limiter le risque d'être contaminé par ce virus, il est nécessaire d'adopter **les cinq gestes "barrière"** :

- Se laver les mains très régulièrement.
- Tousser ou éternuer dans son coude ou dans un mouchoir.
- Saluer sans se serrer la main, arrêter les embrassades.
- Utiliser des mouchoirs à usage unique et les jeter dans une poubelle.
- Éviter les rassemblements, limiter les déplacements et les contacts.

Le port d'un masque spécifique peut être nécessaire, en complément.

Le Plan national de prévention et de lutte "Pandémie grippale" a été actualisé en 2011.

↳ Pour en savoir plus, consultez gouvernement.fr/risques/pandemie-grippale



PLAN VIGIPIRATE

Relevant du Premier ministre, ce plan est un outil du dispositif français de lutte contre le terrorisme dans la mesure où il associe tous les acteurs nationaux – l'Etat, les collectivités territoriales, les opérateurs publics et privés et les citoyens – à une démarche de vigilance, de prévention et de protection.

Il a pour objectif :

- Rester vigilant et signaler tout comportement ou objet suspect aux forces de l'ordre.
- Aider le travail des services d'ordres en facilitant les contrôles lors d'entrées sur certains sites.
- Suivre les consignes des services d'ordres et de secours en cas d'évènement ou d'opération.

↳ Pour en savoir plus, consultez gouvernement.fr/vigipirate



ATTENTION CANICULE



Buvez de l'eau et restez au frais



Évitez
l'alcool



Mouillez-vous
le corps



Évitez le soleil

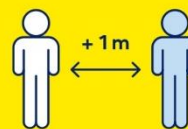
+ Continuez à respecter les gestes barrières contre la COVID-19



Lavez-vous les mains régulièrement



Portez un masque



Respectez une distance d'un mètre

MALGRÉ LA CHALEUR, LE PORT DU MASQUE RESTE OBLIGATOIRE DANS LES TRANSPORTS

**EN CAS DE MALAISE,
APPELEZ LE 15**

Pour plus d'informations :
0 800 06 66 66 (appel gratuit)
solidarites-sante.gouv.fr • meteo.fr • #canicule



LES DÉMARCHES D'INDEMNISATION

La loi du 13 juillet 1982 relative à l'indemnisation des victimes de catastrophes naturelles a fixé pour objectif d'indemniser les victimes de catastrophes naturelles en se fondant sur le principe de mutualisation entre tous les assurés et la mise en place d'une garantie de l'État.

Vous serez indemnisé des dégâts causés par une catastrophe naturelle uniquement :

- si un arrêté interministériel paru au Journal Officiel constate l'état de catastrophe naturelle pour l'aléa concerné dans la zone où se trouvent vos biens ;
- **et** si vos biens sont garantis en assurance de dommages, par exemple en incendie ou en dégât des eaux.

Déclarez le sinistre à votre assureur multirisque habitation **dans les 10 jours après la publication de l'arrêté de catastrophe naturelle** au Journal Officiel et **par lettre recommandée avec accusé de réception**.

↳ Pour en savoir plus, consultez ffa-assurance.fr

VOUS VOULEZ AIDER ?

Dans le cadre du Plan Communal de Sauvegarde, il est nécessaire de connaître ses moyens ainsi que l'ensemble des vulnérabilités.

Pour cela, la mairie a besoin de recenser les :

Personne ayant une vulnérabilité particulière

qui demande une attention particulière (éloignement, difficulté, santé ...)

- Nom :
- Prénom :
- Date de naissance :
- Adresse :
- Téléphone :
- Type de vulnérabilité :

Personne pour la Réserve Communale de Sécurité Civile

ayant des compétences ou du matériels (équipements, langue parlée ...)

- Nom :
- Prénom :
- Date de naissance :
- Adresse :
- Téléphone :
- Compétences ou matériels :

Adressez-vous en mairie avec les informations ci-dessus.

LE KIT D'URGENCE EN SITUATION DE CRISE



GOUVERNEMENT

Liberté
Égalité
Fraternité

Objets et articles de première nécessité
pour faire face à une situation d'urgence.

Regroupez-les et placez-les dans un endroit facile d'accès.

 <p>EAU Six litres par personne en petites bouteilles</p>	 <p>OUTILS DE BASE Couteau de poche multifonction, ouvre-boîte...</p>	 <p>NOURRITURE DE SECOURS consommant peu d'eau : barres énergétiques, fruits secs, conserves, petits pots pour bébé, etc.</p>	 <p>LAMPE DE POCHE avec deux jeux de piles de rechange ou bien une lampe sans pile à manivelle (dynamo)</p>
 <p>BOUGIES avec allumettes ou briquet</p>	 <p>RADIO avec piles ou batteries, ou bien une radio sans pile à manivelle</p>	 <p>UN DOUBLE DES CLÉS DE MAISON pour éviter d'avoir à les chercher et risquer de laisser sa porte ouverte ou de se retrouver bloqué dehors ensuite</p>	 <p>UN DOUBLE DES CLÉS DE VOITURE pour éviter de les chercher, ou de les oublier et perdre du temps en cas d'évacuation par la route</p>
 <p>TROUSSE MÉDICALE de premiers soins : bandelettes, alcool, sparadrap, paracétamol, antidiarrhéique, produits hydro-alcooliques pour les mains, etc. ainsi que vos médicaments de traitement en cours</p>	 <p>VOS PAPIERS D'IDENTITÉ ainsi qu'une photocopie de vos papiers d'identité</p>	 <p>UN TÉLÉPHONE PORTABLE avec batterie chargée</p>	 <p>ARGENT LIQUIDE OU CARTE DE CRÉDIT</p>

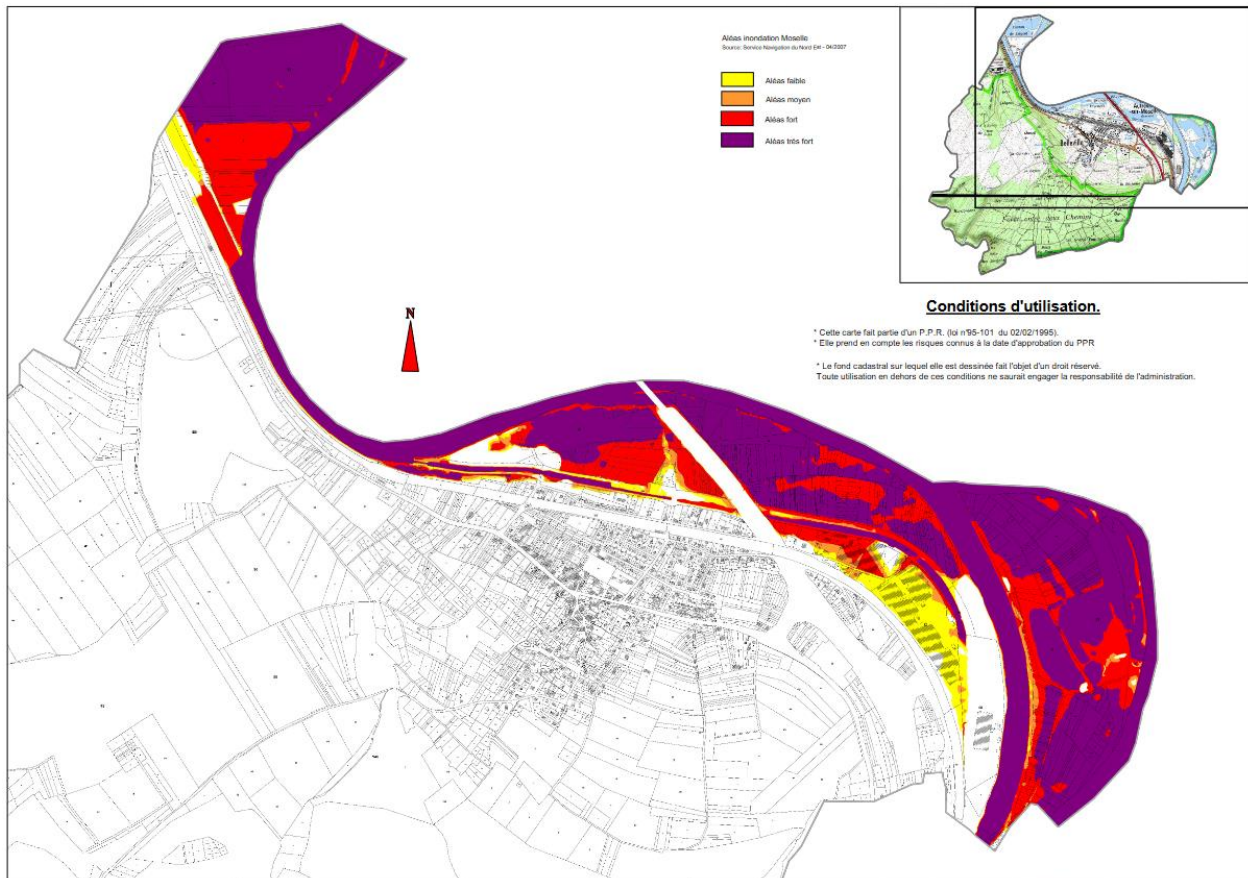
PENSEZ ÉGALEMENT À :

- Des vêtements et chaussures de rechange.
- Du papier hygiénique et un essentiel d'hygiène personnelle.
- Un sac de couchage.
- Des jeux divers : cartes, dés, dominos, etc. Si la situation devait durer, cela permettrait de passer le temps.
- Un sac plastique pour protéger les objets de valeur et les papiers importants.

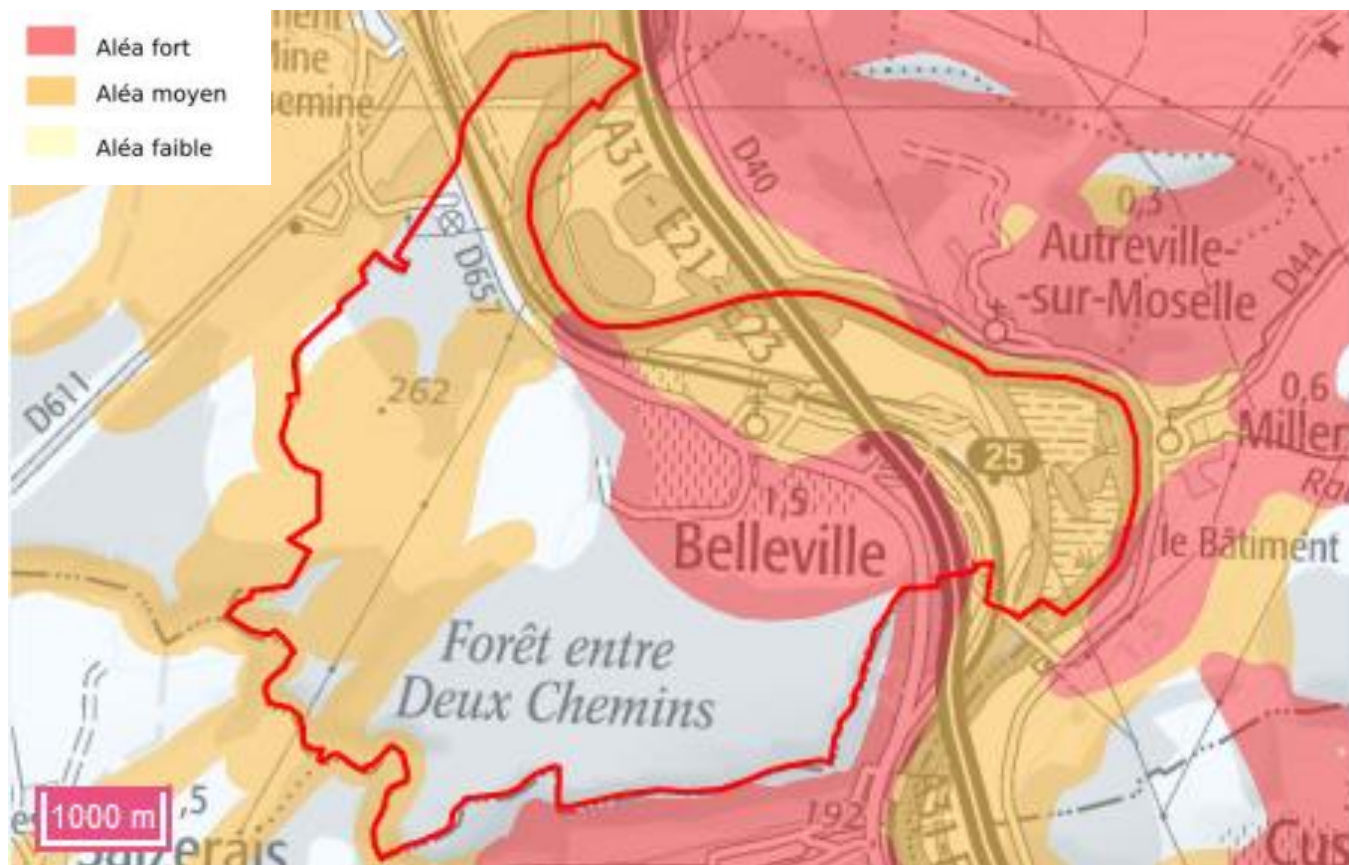
➡ Pour en savoir plus, consultez

gouvernement.fr/risques/preparer-son-kit-d-urgence

LES CARTES ALÉAS/ENJEUX :

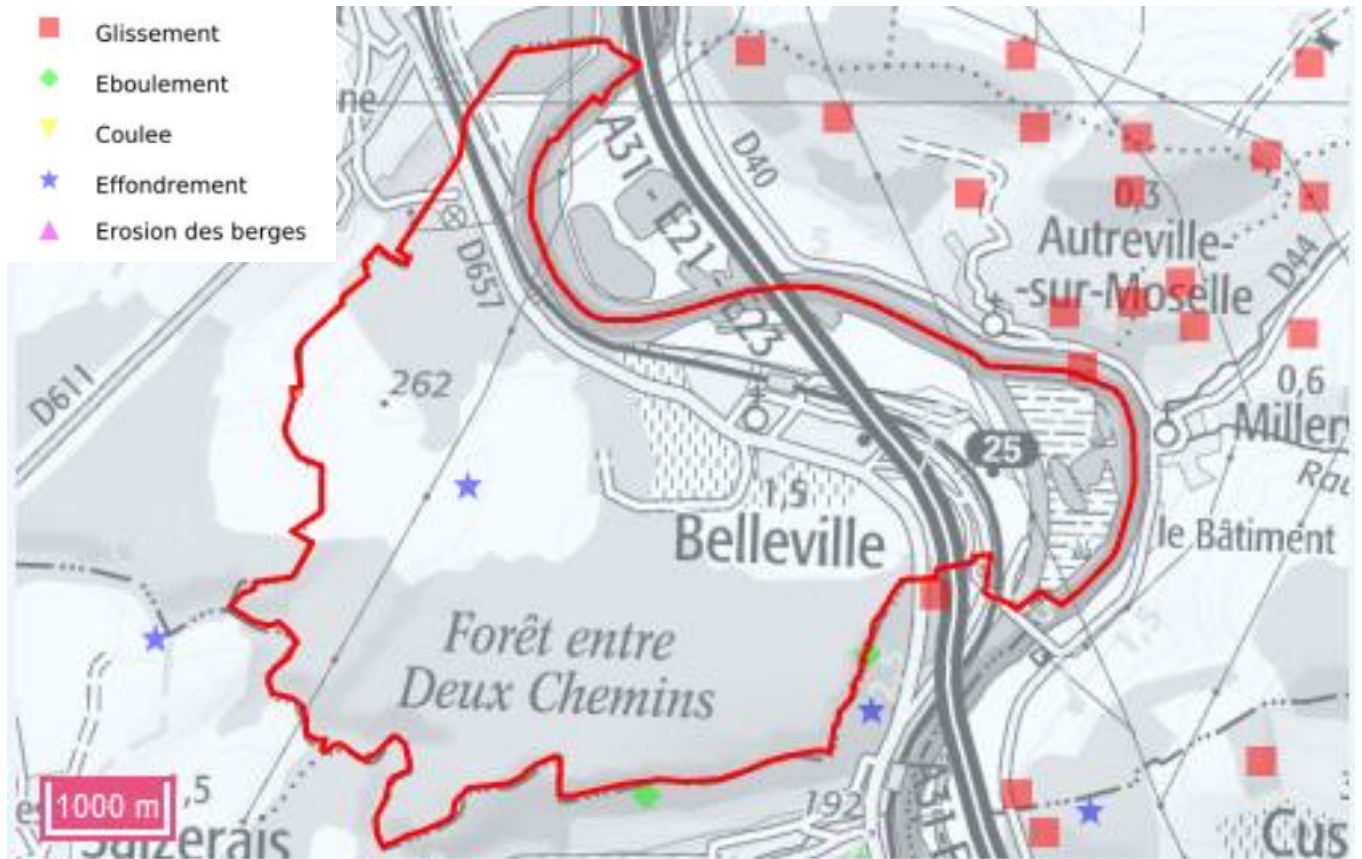


Carte d'aléa inondation de la Moselle (Source : PPRNi).

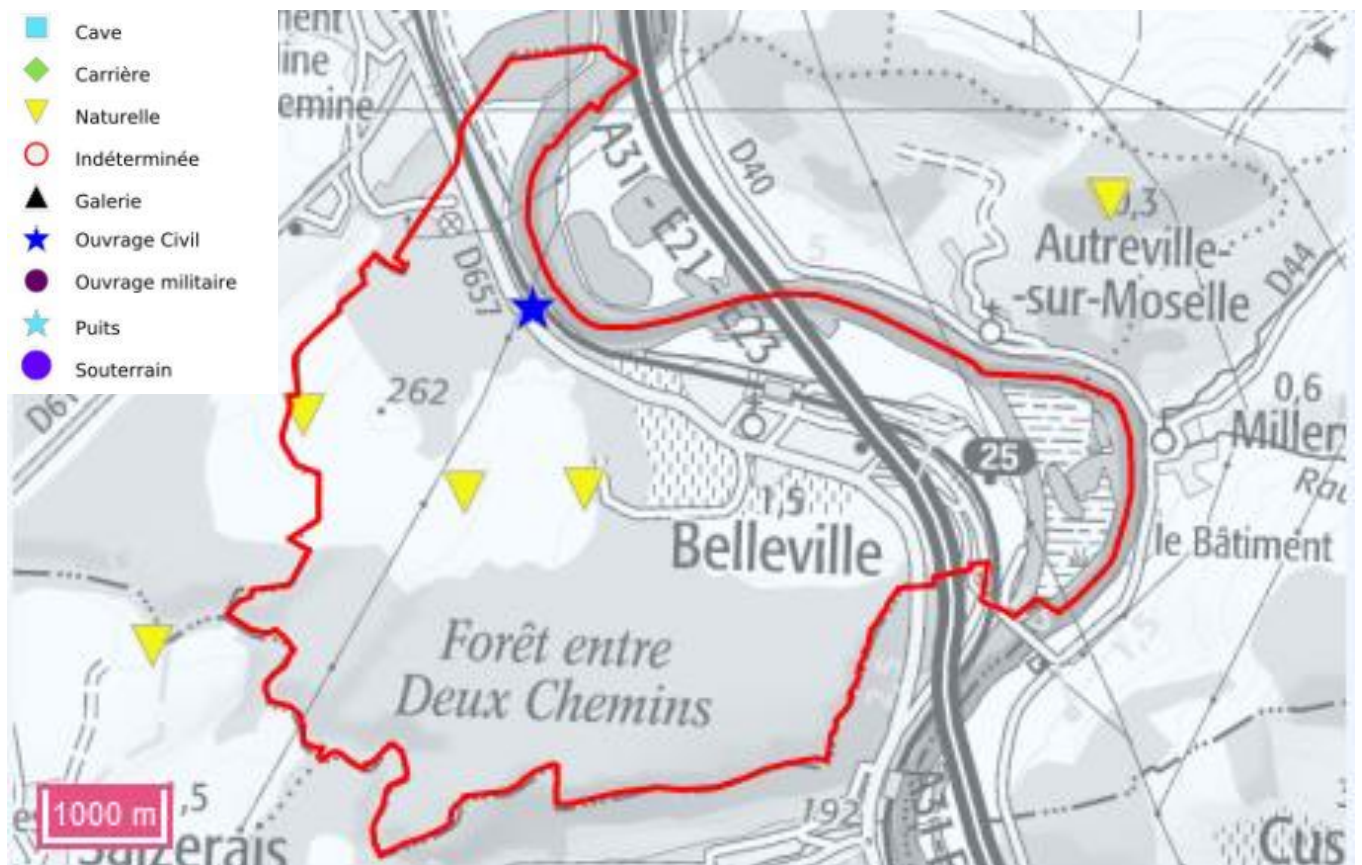


Cartographie de l'aléa retrait/gonflement des argiles (Source : Géorisques).

LES CARTES ALÉAS/ENJEUX :



Carte d'aléa mouvements de terrain (Source : Géorisques).



Cartographie des cavités souterraines (Source : Géorisques).

