

Novembre  
2005



CUSY Infos



Parc  
Naturel  
Régional  
du Massif  
des Bauges

commune adhérente



## Editorial

Ce nouveau numéro de notre bulletin d'information donne une place importante à la vie des écoles. Trois mois après la rentrée, un premier regard peut être porté sur ce début d'année.

Les effectifs de nos écoles se stabilisent avec des classes de près de 26 élèves en moyenne. Après l'aménagement d'une salle multimédia à l'école élémentaire, les travaux de restructuration les plus importants commenceront au début de l'année prochaine, permettant aux enfants et aux enseignants de travailler dans de meilleures conditions avec notamment la construction d'une salle de détente.

Le nombre d'élèves prenant leurs repas au restaurant scolaire augmente quant à lui de façon sensible. La Municipalité a le souci de bien maîtriser le coût du service de restauration tout en ayant la volonté d'assurer une prestation de qualité.

Fort d'un bilan très encourageant, nous avons, en accord avec les enseignants, décidé de reconduire cette année encore le dispositif d'accompagnement à la scolarité pour les enfants en difficulté.

On soulignera enfin la mobilisation de parents qui viennent de créer une garderie pour les élèves du primaire, la municipalité mettant à disposition la salle multimédia pour ce nouveau service qui est assuré uniquement en fin de journée.

Tout ceci montre la pleine vitalité de notre commune. Le nouveau recensement de la population qui aura lieu en 2006, devrait bien nous le confirmer.

Le Maire  
Jean-Claude GUERRAZ

Dans ce numéro :	
Rentrée scolaire 2005-2006	2
Restaurant scolaire	3
Le C.L.A.S.	4
Signalétique / Travaux des Mièges	5
Repas de quartier / Recensement de la population	6
SITOA / Un nouvel agent communal/ L'ADSL	7
Au revoir Christian / L'agenda	8

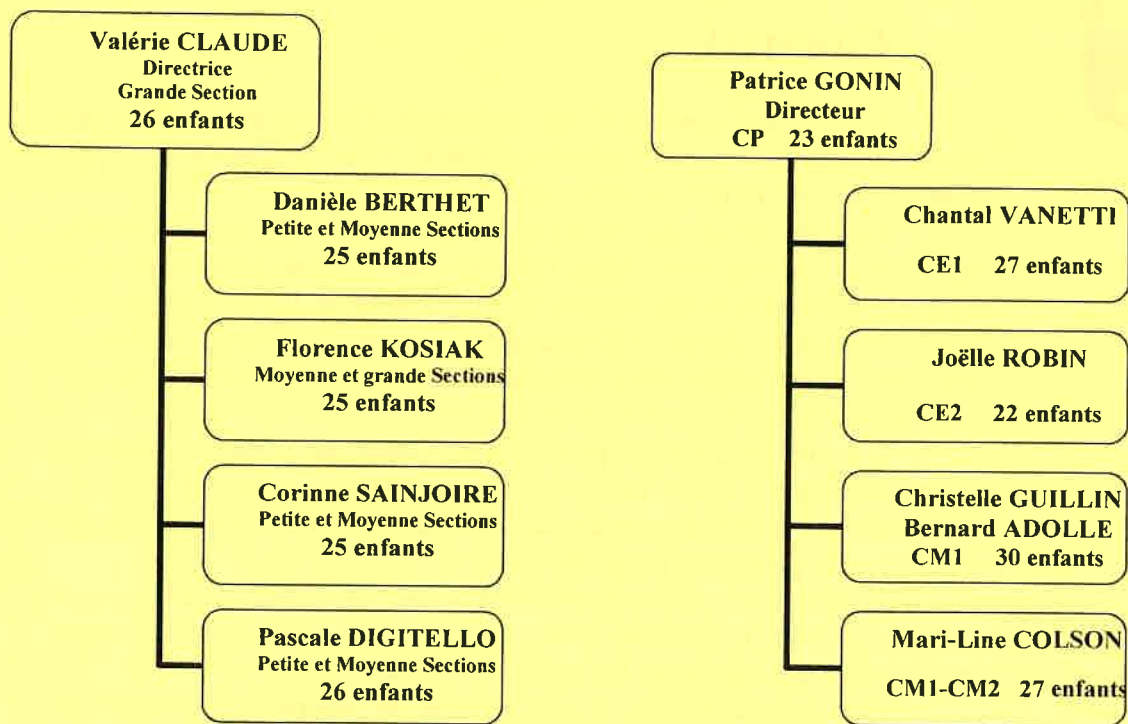
• Responsable de publication : Jean-Marc RENARD, Maire Adjoint.

# Rentrée scolaire 2005-2006

La commune de Cusy accueille cette année 254 élèves et 11 enseignants au sein de ses 2 écoles.

**ECOLE MATERNELLE INTERCOMMUNALE DE  
CUSY 68-HERY 30-CHAINAZ 29 total 127 élèves**

**ECOLE ELEMENTAIRE DE CUSY  
129 élèves**



Mylène Legras, institutrice des CM1 est temporairement remplacée cette année par Christelle Guillin et Bernard Adolle.

Corinne Rollier décharge Valérie Claude le jeudi matin et le vendredi après-midi et Patrice Gonin le jeudi après-midi et le vendredi matin.

Les cours d'anglais sont dispensés par Isabelle Warin en CM2, par Christelle Guillin en CM1, et Pascale Digitello en CE2.

Jean-Marie Hubert, psychologue scolaire et Josette Nicolas, institutrice spécialisée, interviennent auprès des enfants en difficulté.

*Véronique Fauch.*

## A NOTER :

*Sur les créneaux horaires de rentrée (8h30 et 13h30) et de sortie des écoles (11h30 et 16h30) la circulation aux abords est souvent difficile. Aussi, un accord tacite entre les parents d'élèves tente depuis quelques années de fluidifier le trafic en demandant à tous les automobilistes de respecter un sens unique de circulation 15 minutes avant et après ces horaires. Depuis l'église, les voitures ne peuvent que descendre la rue du restaurant scolaire.*

*Merci à tous pour votre civisme et surtout pour le bien être et la sécurité des écoliers.*

## Restaurant scolaire : toujours plus de repas

Le nouveau restaurant scolaire est en service depuis le mois de janvier 2003. Les enfants de l'école maternelle intercommunale et de l'école élémentaire communale peuvent bénéficier de ce service. Il est servi chaque jour entre 80 et 130 repas répartis comme suit (moyenne journalière) :

	Ecole élémentaire	Ecole maternelle	Total restaurant
Lundi	40	40	80
Mardi	70	56	126
Jeudi	50	45	95
vendredi	53	45	98
<b>Total des repas par semaine</b>	<b>213</b>	<b>186</b>	<b>399</b>

Au 30 juin 2005, ce sont 38 625 repas qui ont été servis. Ceci représente une moyenne de 89 repas par jour. L'évolution du nombre de repas par an et par commune est détaillée ci-dessous.

Communes	Nb de repas année scolaire 2002/2003	Nb de repas année scolaire 2003/2004	Nb de repas année scolaire 2004/2005	TOTAL
Chainaz	752	818	1 120	2 690
Cusy	9 141	11 616	11 261	32 018
Héry	1 269	1 252	1 396	3 917
<b>Total</b>	<b>11 162</b>	<b>13 686</b>	<b>13 777</b>	<b>38 625</b>

En 2003, 6 personnes étaient chargées du service. Actuellement, elles sont 8. En effet, afin de favoriser le bon déroulement du service, deux nouvelles personnes ont été embauchées par la municipalité : Marie-Thérèse Christollet et Rachel Bouvier. Ce renfort a été rendu indispensable du fait de l'augmentation du nombre de repas servis mais également du fait de la trop faible mobilisation bénévole des parents d'élèves.

<i>Responsable du restaurant scolaire : Nadine LAO</i>	
<i>Au service en primaire</i> Marie-Thérèse Christollet, Marianne Lalin, Nadine Lao, Patricia Van Os.	<i>Au service en maternelle</i> Rachel Bouvier, Viviane Brunier, Sylvie Carrier, Marthe Viviand.

Sur le plan financier, le budget pour l'année 2004-2005 a été arrêté comme suit :

<b>Dépenses</b>	<b>84 874</b>
▪ repas commandés (livraison froide)	38 077
▪ frais d'entretien et charges salariales	46 797
<b>Recettes</b>	<b>84 874</b>
▪ repas vendus <sup>(2)</sup> enfants de Chainaz	4 801
▪ repas vendus <sup>(2)</sup> enfants de Cusy	48 278
▪ repas vendus <sup>(2)</sup> enfants de Héry	5 983
▪ subvention d'équilibre des 3 communes	<b>25 812</b>

<sup>(2)</sup> prix des repas : de 3,64 € à 4,35 €

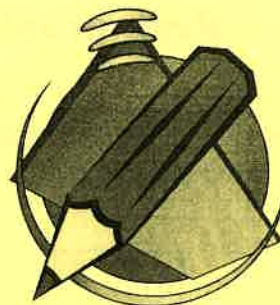
Le coût d'un repas servi s'élève donc à 6,16 euros dont 29% ou 41 % sont pris en charge par la Commune (selon quotient familial).

Afin d'équilibrer le budget, les communes apportent une subvention d'équilibre de 25 812 € versée par chacune des communes proportionnellement au nombre d'enfants. Ainsi, Cusy prend à sa charge un montant de 21 096 euros.

A cela, il convient d'ajouter le remboursement annuel des frais financiers relatifs à l'emprunt contracté pour financer la réalisation du bâtiment soit 28 392 euros pour l'année 2005. Ces frais financiers sont supportés par la commune de Cusy.

Le service permet également de fournir des repas livrés à domicile pour les personnes âgées ou dépendantes. Cela représente 215 repas pour l'année 2004-2005.

# Le Contrat Local d'Accompagnement à la Scolarité (C.L.A.S.)



La rentrée scolaire a eu lieu le 02 septembre et le C.L.A.S a débuté dès le 12 avec la participation d'enfants inscrits l'an dernier et qui ont souhaité poursuivre cette activité. Les nouveaux ont commencé ce service le 3 octobre 2005, avec un maximum de 15 enfants au total.

L'identification des élèves et la caractérisation des difficultés sont faites par les enseignants.

Différentes actions sont menées au sein de cet accompagnement, visant :

- l'aide aux devoirs : organisation, méthodologie, concentration, etc...
- la découverte d'un apprentissage ludique sous forme d'ateliers tels que la sophrologie, la rédaction d'un conte, la découverte de la langue chinoise (2004/2005).
- l'écoute de l'enfant.
- une relation plus importante entre les parents, la coordonnatrice de ce projet Sylvie Armand, les bénévoles Madeleine Carteron, Josiane Manniez, les enfants, la commission scolaire municipale, l'équipe enseignante.

Le C.L.A.S. se déroule à l'école élémentaire de Cusy les lundis, mardis, jeudis, vendredis de 16h30 à 18h00. Les intervenants choisissent librement le nombre d'enfants, la classe, les jours (1 ou 2) qu'ils désirent. Le financement de ce dispositif contractuel (C.L.A.S.) est assuré par la C.A.F. coordonné par la D.D.A.S.S..

Cette année un projet théâtre est mis en place par Madeleine Carteron. Cette activité peut accueillir 12 enfants au maximum du CE2 au CM2. Elle a lieu le vendredi soir. Ce projet vise à aider l'enfant à se situer dans l'espace, à lui permettre de travailler l'expression corporelle et orale de façon ludique. Il demande un engagement sérieux de la part des enfants et des familles; une représentation aura lieu en fin d'année scolaire lors de l'évaluation de l'action avec l'ensemble des partenaires. Si des parents souhaitent s'associer à ce projet (costumes, décors...) ils seront les bienvenus. Pour tous renseignements ou inscriptions vous pouvez contacter Sylvie Armand au 04.50.77.98.29.

Josiane Manniez abordera avec les enfants la sophrologie, visant à accroître la confiance en soi, apprendre à se détendre et se concentrer d'avantage afin d'effectuer les devoirs du soir dans les meilleures conditions possibles.

Actuellement la commission scolaire municipale est à la recherche de bénévoles pour aider à l'encadrement. Si vous voulez obtenir des informations ou vous inscrire, n'hésitez pas à contacter Sylvie Armand. Cette activité, dynamique et conviviale, est toujours l'occasion d'un échange enrichissant pour l'enfant et l'adulte et permet un tissage social au sein de la commune.

Les équipes municipale et enseignante remercient vivement les bénévoles qui se sont mobilisées durant l'année scolaire 2004/2005 : Madeleine Carteron, Jeannine Leclerc, Dominique Maillard, Michèle Tillet, Colette Vindret, et la nouvelle équipe 2005/2006.

## Micro signalétique : bientôt des plaques de rues

Le projet de renouvellement des panneaux directionnels et d'entrée de lieux-dits, et la mise en place de plaques de rues et de voiries avait été annoncé il y a quelques temps déjà (Cusy info de septembre 2003). Il a été momentanément suspendu afin de saisir une opportunité d'aide financière dans le cadre du Contrat Global de l'Albanais. Finalement aucune subvention ne pourra être obtenue pour ce type de mobilier.

La consultation des entreprises a donc pu être menée à son terme et la fabrication du matériel commandée. Ainsi, d'ici 3 mois, les différents mobiliers seront installés progressivement. Le plan de dénomination des voiries a été présenté lors d'une réunion publique et est consultable en Mairie.



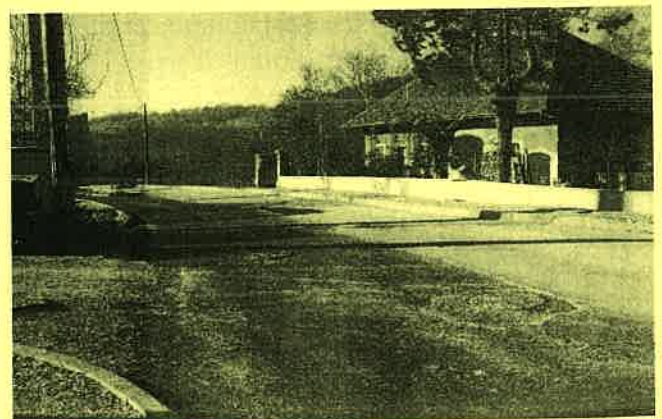
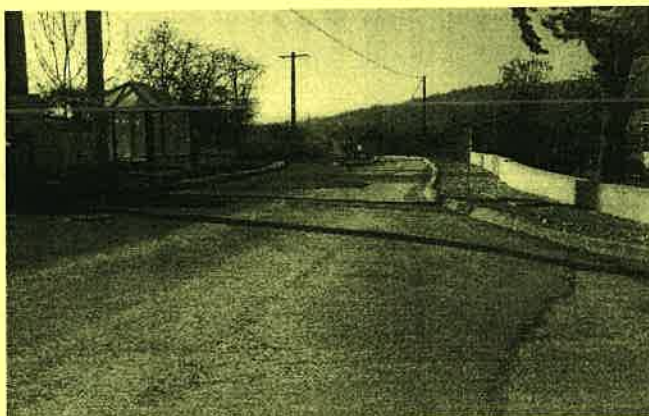
## Travaux des Mièges : un chantier en bonne voie

L'important chantier d'aménagement de l'entrée sud du village avance. Il vise à limiter la vitesse, à sécuriser le déplacement des piétons, et à agrémenter l'entrée du village. Pour ce faire, l'itinéraire à aménager a été découpé en 3 sections traitées successivement.

- la première, de l'entrée du village au croisement de la route de St Offenge, a été la plus complexe dans sa réalisation. Un abaissement de la chaussée étant nécessaire, un décaissement important a eu lieu. L'ensemble des réseaux ont été refaits ou modifiés par la même occasion. Le transformateur ainsi que l'arrêt de bus ont été déplacés.
- La deuxième section, du croisement de la route de St Offenge jusqu'à l'ancienne boucherie, est en cours de travaux. Elle sera plus rapide à réaliser, aucun réseau n'étant à modifier.
- Enfin, la troisième section va jusqu'au parking du Foyer Communal. Elle sera aménagée dans la continuité de la précédente, l'objectif étant que l'ensemble de cette opération soit terminé pour la fin de l'année 2005, si les conditions météorologiques restent favorables.

La chaussée sera bordée de larges trottoirs et les lampadaires seront remplacés sur l'ensemble du linéaire.

Si, à terme, ces travaux contribueront à améliorer nos espaces urbains, depuis le début, ils entraînent d'importantes perturbations sur nos déplacements. Nous comptons encore sur la compréhension de tous et nous nous efforçons avec le maître d'œuvre de les limiter au maximum.



## Repas de quartier : Une heureuse initiative

Un hochement de tête, un signe de la main, quelques paroles échangées... on se connaît de vue... parfois davantage par le biais des écoles, des associations, des activités, des attentes chez les commerçants ! Certains habitants de Cusy, anciens ou nouveaux, ont voulu aller plus loin pour tisser de vrais liens de proximité. Ainsi sont nés les **repas de quartier**, moments d'échanges conviviaux qui réunissent les habitants, du plus jeune au plus âgé du hameau.

Certains repas de quartier sont déjà anciens. Ainsi le hameau des **Chavonnes** innova le sien en 1975 et fit son dernier en 2000.

Le repas de quartier des **Parisiens** existe depuis 1999. Cette année, il a réuni 60 habitants ! Ne manquaient que 3 familles. Après le repas acheté en commun et complété par chacun, on « tarote », on « belote », et surtout, on « papote » !

Aux **Reys**, il a ceci de particulier qu'il tourne depuis 2000 chez un hôte différent. Cette année, seules 2 familles manquaient à l'appel sur les 45 personnes présentes. Parties de pétanque, promenades prolongent dans la plus grande bonne humeur un repas très convivial.

Le dernier-né des repas de quartier est celui des **Mièges** qui a démarré cette année au terrain de sports. 16 familles (environ 50 personnes) ont été présentes à ce premier rendez-vous mais gageons que ce chiffre devrait exploser l'an prochain ! Une idée très sympa pour situer tout un chacun : chaque famille a reçu un plan des maisons de son quartier !

Notons encore les « apéros » de la **Tropaz** ou les événements qui donnent lieu à de chaleureux rassemblements tels l'inauguration de la Chapelle de **Lachat** le mois dernier, en présence d'un grand nombre d'habitants du hameau.

Dans d'autres secteurs de la commune, des habitants se réunissent entre amis pour passer un moment ensemble : ainsi, aux **Bogey**, le 14 juillet est l'occasion de réactiver le vieux four à pain rénové du hameau !

Autant d'initiatives que nous voulions féliciter par ces lignes car elles contribuent au dynamisme de la vie du « quartier ». Elles nouent ou renouent les liens, favorisent l'accueil des nouveaux venus et enrichissent les échanges inter-générationnels.

## Recensement de la population en 2006

Le prochain recensement de la population aura lieu dans notre commune :  
**du 19 Janvier au 18 février 2006.**

Les communes de moins de 10 000 habitants sont désormais recensées tous les 5 ans par roulement. A cet effet, elles ont été réparties en cinq groupes, selon des règles précises qui assurent le même poids démographique à chaque groupe. Chaque année, l'enquête de recensement porte sur la totalité de la population et des logements des communes du groupe concerné. Au bout de cinq ans, l'ensemble de la population des communes de moins de 10 000 habitants aura été recensé.

Pour les communes de 10 000 habitants et plus, un échantillon de la population est recensé chaque année.

Les statistiques élaborées à partir des enquêtes de recensement seront représentatives de l'ensemble de la population.

Le recensement de la population se fait sous le contrôle de l'INSEE.

**Un agent recenseur, porteur d'une carte l'accréditant dans cette fonction, effectuera deux passages.** Lors du premier passage, il déposera les questionnaires; lors du deuxième passage, il récupérera les questionnaires remplis.

Il remettra aux occupants du logement deux types de questionnaires :

- le questionnaire intitulé Feuille de Logement est relatif aux caractéristiques et confort du logement ainsi qu'à la composition du ménage

- le questionnaire intitulé Bulletin individuel, relatif à l'individu (âge, lieu de naissance, études, profession .....), concerne chaque personne vivant dans le logement.

## Avis à tous

Des nouveautés pour  
2006 au SITO A...

Les camions de collecte des ordures ménagères vont être équipés de panneaux d'information sur le tri, le recyclage, les déchets.

Parce que ces espaces d'affichage vous sont destinés et puisque les déchets sont l'affaire de tous, nous vous invitons à participer à ce projet.

Que désirez-vous voir afficher sur les camions?

Envoyez vos idées, compositions et suggestions avant fin février 2006 au

SITO A

1 avenue Gantin - BP 69 - 74150 rumilly  
Sitoa@sitoa.fr

Libre cours à votre imagination, seule obligation : la thématique est celle des déchets (tri, recyclage, réduction de la production de nos déchets...).

Toutes les idées sont les bienvenues, les dix premières réponses reçues seront récompensées.

Le SITO A

A GAGNER

10 lots:  
**Echarpe + bonnet en polaire**  
Issus du recyclage  
des bouteilles  
plastiques



## Un nouvel agent communal

Après un remplacement d'un mois cet été effectué par Yannick Soulier, Jean-Pierre Bonnet a pris le relais pour assurer l'entretien de divers travaux sur CUSY du 01 août au 31 octobre 2005. Ces deux remplacements ont donné entière satisfaction et ont permis de soulager Stéphane Cochet, seul depuis le décès de Christian Dhennain.

Après examen des candidatures, la commission a proposé de retenir Jean-Pierre Bonnet, candidat au poste d'agent communal. Embauché depuis le 1<sup>er</sup> novembre 2005, il est âgé de 47 ans et réside à Héry/Alby.



Nous lui souhaitons la bienvenue à CUSY et une bonne intégration dans l'équipe du personnel.

## L'ADSL nouveau est arrivé !

Définition de ce nouveau cru de la communication, en place à Cusy depuis le 4 octobre 2005 : ADSL = Asymmetric Digital Subscriber Line (ligne asymétrique numérique)

Cette norme technologique permet de multiplier par environ 200 le débit d'information sur une ligne téléphonique classique.

La technologie ADSL utilise les fréquences supérieures à celles qui sont affectées au transport de la voix pour transmettre les données numériques.

Grâce à cette technologie, l'utilisateur pourra téléphoner et se connecter à l'Internet simultanément, sur une même prise téléphonique classique (RTC).

Les fréquences vocales seront acheminées vers le réseau téléphonique classique tandis que les données seront dirigées vers le réseau Internet.

Si vous souhaitez profiter de cette offre, contactez un fournisseur d'accès ADSL qui vous fournira :

- un modem ADSL à connecter entre la ligne téléphonique et l'ordinateur
- un filtre ADSL sur chaque prise téléphonique
- un abonnement ADSL facturé en fonction de la bande passante (512 kbps minimum)

## Au revoir Christian

Avec consternation et tristesse, l'équipe municipale, les agents communaux et les habitants de Cusy ont appris en mai dernier le décès de Christian Dhennain, emporté par une maladie foudroyante.

Peu de temps encore avant sa disparition, on le voyait s'activer aux nombreuses responsabilités qui étaient les siennes comme l'entretien des espaces verts et des parterres de la commune, les relevés des compteurs d'eau, etc.



C'est par le biais du Chantier Local d'Insertion du Pays d'Alby auquel il donna toute satisfaction que Christian est venu rejoindre l'équipe du personnel communal.

Pendant 10 ans au service de la commune, il assura au quotidien les tâches multiples qui lui incombait, toujours soucieux du travail bien fait.

Il laissera dans nos mémoires le souvenir d'un homme d'une grande gentillesse, discret et serviable, attaché à sa région du Nord qu'il aimait évoquer par quelques mots de « chti » !

## L'agenda

Vendredi 02 décembre 05	Téléthon Concert à 20h30	Chainaz-les-Frasses
Samedi 03 décembre 05	Téléthon Caisses à savon Repas	Foyer communal
Samedi 10 décembre 05	Exposition- vente de livres le matin Familles Rurales	Restaurant scolaire
Samedi 17 décembre 05	Fête de l'école	Ecole primaire
Samedi 07 janvier 06	Vœux du Maire	Foyer communal
Samedi 21 janvier 06	Théâtre Entre Scène et Terre	Foyer communal
Dimanche 05 février 06	Loto école primaire APE primaire	Foyer communal