



CUSY infos

EDITO

Chers administrés,

Les bulletins municipaux s'efforcent au fil des numéros de vous relater la vie et les réalisations faites dans la commune. Mais trop peu souvent, nous parlons des structures intercommunales auxquelles nous appartenons et leurs rôles pour notre collectivité. J'en citerai deux plus particulièrement :

Tout d'abord, la **Communauté de Communes du Pays d'Alby (CCPA)**, qui avec plus de 2 millions d'euros de taxe professionnelle possède diverses compétences :

- L'aménagement de l'espace (zones d'aménagements concertées, schéma de cohérence territoriale, sentiers).
- Le développement de la zone économique située de part et d'autre de l'autoroute à Alby.
- La protection et la mise en valeur de l'environnement : assainissement collectif et autonome, élimination des déchets des ménages par le SITO (Syndicat mixte Interdépartemental de Traitement des Ordures de l'Albanais).
- La politique du logement et du cadre de vie (programme local d'habitat, accueil des gens du voyage...).
- La construction et le fonctionnement d'équipements culturels et sportifs (moulin Jamin, gymnase du collège...)
- L'action sociale d'intérêt communautaire avec un service de proximité d'aide à la personne et des actions de solidarité (construction d'un pôle social, actions auprès des personnes âgées de la MAPAD à Gruffy...)

Ensuite le **syndicat mixte du Parc Naturel Régional du Massif des Bauges** comprenant 71 communes adhérentes dont les principales mesures sont les suivantes :

- Favoriser un urbanisme et une architecture de qualité et maîtriser l'étalement urbain
 - Développer les activités agricoles et forestières
 - Gérer activement les patrimoines faune, flore et forêt
 - Maîtriser l'utilisation des ressources
 - Développer les activités de loisirs
 - Organiser la promotion du massif et la commercialisation de ses produits
- Beaucoup d'autres réalisations sont à l'actif du parc et notamment les maisons à thème dont nous bénéficierons avec la maison de l'eau au pont de l'Abîme.

Toutes ces structures fonctionnent avec la participation active des élus de chaque commune et aujourd'hui Cusy prend toute sa part dans l'élaboration et la mise en œuvre de ces projets.

Le Maire,
Jean-Claude GUERRAZ



**Parc
Naturel
Régional
du Massif
des Bauges**

commune adhérente

Dans ce numéro :	
Rentrée scolaire	2
Restaurant scolaire	3
Reconduction du Contrat Local d'accompagnement à la Scolarité	4
Poursuite des travaux du groupe scolaire/ Une nouvelle signalétique sur la commune	5
Entrée sud du village: des travaux achevés	6
650 Jeunes Sapeurs Pompiers à Cusy	7
Les Brèves/ L'Agenda	8

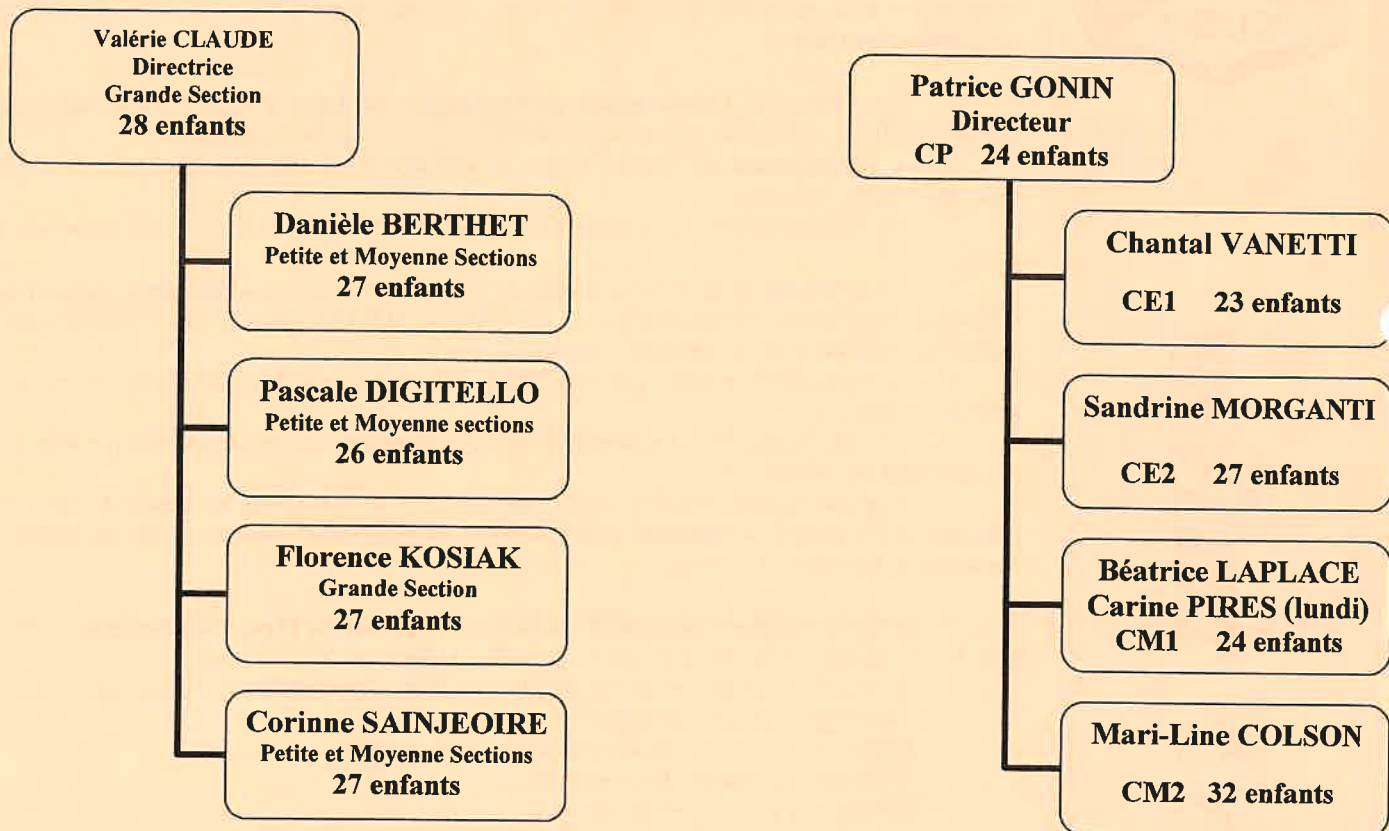
• Responsable de publication : Jean-Marc RENARD, Maire Adjoint.

RENTRÉE SCOLAIRE 2006-2007

La commune de Cusy accueille cette année 265 élèves et 12 enseignants au sein de ses 2 écoles.

**ECOLE MATERNELLE
INTERCOMMUNALE DE CUSY -
HERY -CHAINAZ total 135 élèves**

**ECOLE ELEMENTAIRE
DE CUSY
130 élèves**



Mylène LEGRAS, professeur des écoles, effectue les temps de décharge des directeurs des deux écoles. Les cours d'anglais sont dispensés par Pascale DIGITELLO en CE2, par Béatrice LAPLACE en CM1 ET CM2.

Jean-Marie HUBERT, psychologue scolaire et Véronique FAVET, institutrice spécialisée, interviennent auprès des enfants en difficulté.

A NOTER :

Les horaires d'entrée (8h20 et 13h20) et de sortie d'écoles (11h20 et 14h20) sont des créneaux délicats pour circuler. Un accord tacite entre les parents des 2 écoles, tente depuis quelques années de fluidifier le trafic en demandant à chacun de respecter « un sens de circulation » durant ces heures. Les voitures arrivent par La Montée du Pavé et redescendent devant les écoles. D'avance merci pour votre civisme et surtout pour le bien être et la sécurité des enfants.

Pour les habitants de la commune, il est souhaitable de se rendre en mairie en dehors des horaires d'entrée ou de sortie des écoles.

LE RESTAURANT SCOLAIRE

Il accueille chaque jour entre 100 et 130 enfants.

Deux personnes, embauchées par la municipalité, Marie-Thérèse Christollet et Anita Gautier participent au bon déroulement du service

<i>Responsable du restaurant scolaire : Nadine LAO</i>	
<i>Au service en primaire</i> Marie-Thérèse Christollet, Marianne Lalin, Nadine Lao, Patricia Van Os.	<i>Au service en maternelle</i> Viviane Brunier, Sylvie Carrier, Anita Gautier, Marthe Viviand.

Les effectifs prévisionnels hebdomadaires sont les suivants :

	Ecole élémentaire	Ecole maternelle	Total des repas par jour
Lundi	50	50	100
Mardi	65	65	130
Jeudi	68	60	128
vendredi	65	57	122
Total des repas par semaine	248	232	

Bilan financier 2005/2006

Dépenses	83 790 €
repas commandés (livraison froide)	38 550€
frais divers	6 353€
charges salariales	38 887€
 Recettes	
13 562 repas vendus	59 514€
Tarifs allant de 3.71€ à 5.79€	
 Solde déficitaire	24 276€

	Nombre de repas	Pourcentage	Subvention d'équilibre des communes
Chainaz	1 541 repas	11.36	2 758€
Cusy	10 029 repas	73.95	17 952€
Héry	1 992 repas	14.69	3 566€

Le Centre Communal d'Action Sociale (C.C.A.S.) informe les habitants de la commune qu'en cas d'hospitalisation d'un conjoint, de sortie d'hôpital, d'une convalescence, etc..., ils peuvent, s'ils le souhaitent, profiter des repas du restaurant scolaire.

Les menus sont établis sous le contrôle d'une diététicienne attachée à la société SHCB qui fabrique et livre les repas. Ceux-ci subissent des vérifications qualitatives et quantitatives régulièrement. Le coût du repas est de **5.90 €**. Des potages pour le soir peuvent être commandés en supplément. Les repas doivent être récupérés au restaurant scolaire entre 10h45 et 11h20. Pour tous renseignements complémentaires, vous pouvez contacter Nadine Lao, responsable du restaurant scolaire au **04.50.52.04.99**.

RECONDUCTION DU CONTRAT LOCAL D'ACCOMPAGNEMENT A LA SCOLARITE

Une quinzaine d'enfants ont bénéficié cette dernière année scolaire d'un accompagnement où trois axes principaux ont été développés :

- l'aide aux devoirs
- un atelier relaxation, sophrologie sous la houlette de Josiane Manniez
- un atelier d'expression théâtrale animé par Madeleine Carteron,

le tout coordonné par Sylvie Armand.



Rencontrer un adulte, être écouté par un grand, organiser son travail, se fixer des priorités, être bien dans son corps, oser s'exprimer devant les autres, se concentrer, maîtriser sa respiration, revoir un texte ou un exercice, etc... Autant d'éléments qui concourent au «mieux être» de l'enfant, ainsi que le soulignait le conseiller pédagogique, lors de la représentation du «Joueur de flûte», qui venait conclure avec un large succès ces semaines de travail très actives. Un grand merci à tous les acteurs, bénévoles ou non (décors, costumes, sono, goûter, coups de mains divers...).

Ce travail est mené en partenariat entre l'équipe d'animation, les enseignants, les parents, la municipalité, en lien avec les orientations de la DDASS et l'Inspection Académique.

Pour cette saison 2006-2007 les trois axes seront reconduits dans les locaux scolaires les lundis, mardis, jeudis et vendredis, de 16h30 à 18h00, avec peut-être un quatrième atelier ludique d'anglais.

Rappelons que la sélection des enfants et la caractérisation des difficultés ou des besoins sont faits par les enseignants. Cependant, en fonction des places disponibles et en lien avec les objectifs fixés, les enfants peuvent demander leur inscription.

Le cofinancement est assuré par la DDASS, la CAF et la mairie.

Pour conclure enfin, précisons que cette opportunité offre à une quinzaine d'enfants de Cusy des perspectives éducatives et culturelles, complémentaires à celles de la famille, de l'école ou des associations; elles transmettent le goût de vivre, de grandir, d'apprendre, de se respecter, véritable école de citoyenneté.

**Des bénévoles souhaitant intégrer ce service de proximité sont invités à prendre contact avec l'équipe d'animation, qui les épaulera dans leur démarche.
Renseignements auprès de Sylvie au 04 50 51 63 66.**

POURSUITE DES TRAVAUX DU GROUPE SCOLAIRE

Malgré un planning des plus tendu, la rentrée scolaire a pu s'effectuer dans de bonnes conditions. Ceci fut permis grâce aux entreprises concernées qui ont su tenir leurs engagements en terme de délai.

Les principaux secteurs tels que : branchement des réseaux, goudronnage de la cour, escalier permettant l'accès au parc, escalier d'accès aux classes, ont été achevés à temps. Pour ce qui est du bâtiment proprement dit, la structure (maçonnerie et charpente) est terminée. Ces deux corps de métiers n'ont plus à intervenir dans l'immédiat.

Dans quel ordre va continuer cette restructuration maintenant ?

En priorité l'accent va être mis sur l'espace intérieur reliant la classe de CP et celle de CM2. Cette partie (toilette, salle des professeurs) est déjà bien avancée mais n'est pas encore opérationnelle. L'étanchéité de la nouvelle construction est achevée ; très prochainement la pose des vitres sur la coursive ainsi que dans la nouvelle salle de réunion rendra le bâtiment totalement hors d'eau. Parallèlement à l'avancement des travaux déjà listés, la rénovation du chauffage est en cours. En conclusion, l'avancement de cette restructuration nous permet d'envisager une livraison du groupe scolaire dans sa nouvelle version à la fin de l'année 2006.



La restructuration d'une école en activité n'est pas une opération des plus faciles à réaliser puisqu'il faut faire cohabiter des élèves et des enseignants avec des entreprises qui génèrent quelques désagréments. Il est bon de rappeler ici que toutes les mesures de sécurité nécessaires à une telle réalisation sont mises en place et appliquées.

UNE NOUVELLE SIGNALÉTIQUE SUR LA COMMUNE

Vous avez pu constater que l'ancienne signalétique directionnelle vient d'être remplacée. Son vieillissement, son hétérogénéité, parfois son non respect de la réglementation, ont conduit à son nécessaire renouvellement. Quelques modifications seront apportées dans les prochains jours pour une visibilité optimale de ces panneaux. La nouveauté porte sur la mise en place de plaques de rues. L'étendue de notre commune, l'évolution rapide des constructions, la demande des services de sécurité et de la poste nous ont amenés à installer un ensemble de plaques de qualité pour la plupart sur poteaux. Des compléments sont également nécessaires : plaques à installer sur candélabres, amélioration de la lisibilité...

Concernant les numéros des habitations, après en avoir informé les propriétaires, les plaques seront progressivement posées par les agents communaux, ou les propriétaires eux-mêmes. Il reviendra ensuite à chaque foyer de signaler aux différents organismes sa nouvelle adresse postale. Ensuite lorsque toute la signalétique sera définitivement en place, un plan de la commune sera installé au centre du village.



ENTRÉE SUD DU VILLAGE : DES TRAVAUX ACHEVÉS

A part quelques retouches à faire au niveau de l'aménagement paysager ainsi que quelques modifications et compléments d'équipements (tel que des mâts pour banderoles), l'important chantier d'aménagement de l'entrée sud du village commencé l'automne dernier est maintenant terminé.

Le résultat est conforme aux axes définis et initiés par la Municipalité lors de l'étude de ce projet à savoir plus de sécurité pour les piétons :

- par la création d'un trottoir. Nous pouvons constater que depuis que celui-ci est opérationnel, les déplacements piétons sont plus fréquents.

- par la création de plateaux surélevés sur la chaussée imposant aux véhicules à moteur une vitesse réduite à 30 km/h lors de la traversée de notre village.

- plus de sécurité également pour les enfants scolarisés par la création d'un point de ramassage scolaire visible et normalisé.



Toutes ces actions ont trouvé récemment leur finalité par un marquage au sol spécifique.

Nous avons profité de cette période de marquage pour faire matérialiser quatre passages piétons au centre même du village que nous vous encourageons à respecter.

Une dernière orientation souhaitée par la Municipalité lors de l'étude de ce projet était d'effectuer ces travaux tout en améliorant la qualité visuelle de l'entrée sud de notre village.

Nous pouvons constater que le contrat est rempli autant par les aménagements paysagés créés, que par la qualité des matériaux utilisés.



650 JEUNES SAPEURS POMPIERS A CUSY

Sous un soleil magnifique, la section des Jeunes Sapeurs Pompiers de Cusy a organisé le 33^e rassemblement départemental des JSP le Dimanche 11 Juin 2006. 650 jeunes étaient réunis dans le village de Cusy. Les JSP minimes, cadets, juniors ont effectué les manœuvres et les épreuves Sapeurs Pompiers au centre du village pendant que les poussins et benjamins participaient à l'athlétisme au centre de secours. Le repas de midi était servi en trois « vagues » au foyer communal. L'après-midi les jeunes ont participé au challenge de la commission (biathlon, trial, échasses, caisse à savon,.....)

En fin d'après-midi, la cérémonie a eu lieu sur le parking du foyer communal, suivie d'un défilé et de la remise des récompenses. Ce fut une agréable journée à en croire les échos positifs des sections. A noter la présence de la section des Bauges (Savoie) invitée par nos soins, et de la Clique Départementale de la Savoie.

La section voulait profiter de « Cusy Infos » pour remercier toutes les personnes qui ont aidé à l'organisation (Parents, Sapeurs Pompiers de Cusy, Rumilly, Saint Ours, l'UDSP 74, Extérieur), les commerçants et artisans pour leur générosité, les associations de Cusy pour le prêt de matériels, la municipalité de Cusy.



Défilé des 24 sections de Jeunes Sapeurs Pompiers dans le village de Cusy

Voici les résultats de la section lors de la saison 2005-2006 :

Rencontre Alby-Cusy-Rumilly-Seysssel-Hauteville le Dimanche 07 Mai

- 1^{er} au Concours de Manœuvre (Incendie-Secourisme)
- 1^{er} au Challenge Maurice BAUD (Sport-Manœuvre)
- 1 titre de Champion départemental au Grimper de Corde, Matthieu SEGROS
- 1 titre de Champion départemental au Saut en Hauteur, Emeric BELVILLE
- 3^{ème} Equipe Epreuves athlétiques catégorie Cadets à Thonon les Bains
- 4^{ème} au Concours de Manœuvre Départemental de la Haute-Savoie à Cusy le dimanche 11 juin
- 1^{er} au Concours de Manœuvre Départemental de la Savoie à Aix les Bains le samedi 17 Juin
- 5^{ème} au Concours de Manœuvre National à Beauvais les 7-8-9 juillet (à un point du titre de champion de France) sur 122 équipes

SAPEURS - POMPIERS DE CUSY : FORMATION AUX PREMIERS SECOURS

Apprendre les gestes qui sauvent face à une personne en danger, avoir les bons réflexes **peut sauver une vie.**

Les sapeurs-pompiers de Cusy peuvent vous donner **une formation simple et rapide** à ces gestes qui sauvent.

Dès l'âge de 10 ans vous pouvez passer **l'attestation de formation aux premiers secours.** Ainsi vous saurez comment réagir pour aider un ami, un membre de votre famille ou toute personne en difficulté.

Cette formation de 10 heures est une formation pratique qui vous permettra de protéger, d'alerter les secours, de savoir agir devant une personne qui s'étouffe, qui saigne abondamment, qui est inconsciente, qui ne respire plus, qui se plaint d'un malaise, qui se plaint après un traumatisme.

Inscriptions et renseignements auprès de Christophe au 04 50 09 27 23

LES BRÈVES DE CUSY

Carte déclié' pour les 6-25 ans.
Réduction de 50% sur toutes les lignes
du département
pour vos déplacements en car.
Rens : 04.50.33.31.08 ou www.cg74.fr

Repartons sur les routes avec le **Vélo Club du Pont de l'Abîme**. Quelque soit votre niveau, ensemble reformons une nouvelle équipe, faisons connaissance et préparons la saison 2007 le:

Jeudi 19 octobre 2006 à 20h30

à la salle des fêtes de Cusy.

Pour info, contacter Didier Vaudaux
au 04.50.52.58.94 entre 19h30 et 21h00



Rappel :

La circulation des véhicules à moteur est interdite sur les chemins ruraux des Bogey, Combela, du Pontex, de Pételat et des Ecarrières.

Cette interdiction ne s'applique pas aux véhicules à moteur utilisés pour remplir une mission de service public ou à des fins professionnelles d'exploitation et d'entretien des espaces naturels.

L'interdiction d'accès aux voies mentionnées ci-dessus est matérialisée à l'entrée de chaque voie par un panneau d'interdiction.

(Arrêté municipal du 31 juillet 2006)

Le terrain de foot a besoin d'un entretien, notamment au niveau des parties terreuses comme devant les cages de foot. Aussi pendant le temps des travaux nous vous demandons de ne pas utiliser ces parties réhabilitées, qui seront délimitées par des piquets, afin que le terrain soit praticable au printemps. Merci de votre compréhension.

L'AGENDA

Jour	Evènement	Organisateur	Lieu
Dimanche 8 octobre	Fête du Livre	Cant'on lit au Pays d'Alby	Foyer communal et Bibliothèque
Jeudi 19 octobre	AG du vélo Club du Pont de L'Abîme	Didier Vaudaux	Foyer communal
Dimanche 5 novembre	Repas des anciens	CCAS	Foyer communal
Dimanche 12 novembre	Armistice 1918	Mairie	Monument aux Morts
Samedi 18 novembre	Repas des JSP	JSP	Foyer communal
Jeudi 23 novembre	Don du sang 16h30 à 20h30	EFS	Foyer communal
Vendredi 8 décembre Samedi 9 décembre Dimanche 10 décembre	Téléthon	André Keller et Chantal Fortier	Route de St Offenge
Samedi 23 décembre	Fête de Noël	Ecole primaire	Foyer communal