

Septembre
2007

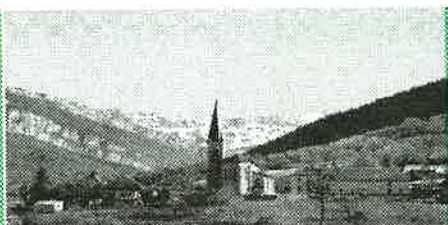


CUSY Infos



Parc
Naturel
Régional
du Massif
des Bauges

Commune adhérente



EDITORIAL

Cette année, la rentrée des classes s'est déroulée avec des effectifs plus importants pour les deux écoles.

L'inspection académique vient d'accorder l'ouverture d'une sixième classe à l'école élémentaire.

C'est une nouvelle illustration des résultats du dernier recensement que nous vous présentons dans ce bulletin.

Cela nous conforte dans le choix des importants investissements réalisés l'année précédente dans cette école et a permis une rentrée scolaire plus sereine.

L'attractivité et la vitalité de notre commune est forte. Cependant, si le cadre de vie et la qualité des services invitent à habiter Cusy, le Plan Local d'Urbanisme a été réalisé pour maîtriser le développement de notre village et garder son caractère rural.

Un mandat s'achève mais cette fin d'année verra, encore, la réalisation du parking au centre village et la mise en place de la nouvelle passerelle sur le Chéran.

L'occasion m'est offerte, avec ce dernier bulletin, de remercier l'équipe municipale et les intervenants extérieurs pour le travail effectué tout au long de ces années.

Le Maire,
Jean-Claude GUERRAZ

Dans ce numéro :

Les résultats du recensement général de 2006	2-4
Les travaux de la passerelle et de la route du Chéran	4
Les pompiers de retour à l'école	5
Les brèves de Cusy/l'Agenda	6

• Responsable de publication : Jean-Marc RENARD, Maire Adjoint

LES RÉSULTATS DU RECENSEMENT GÉNÉRAL DE 2006

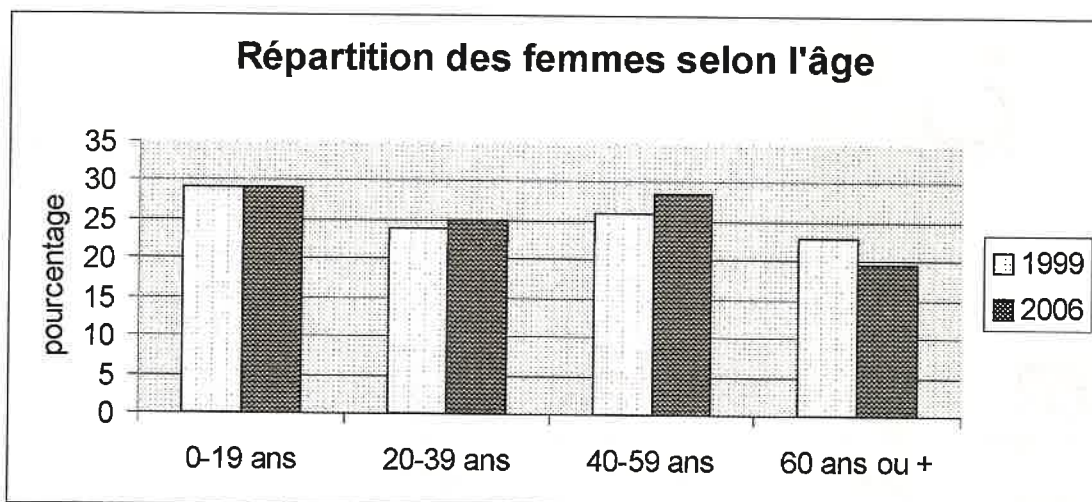
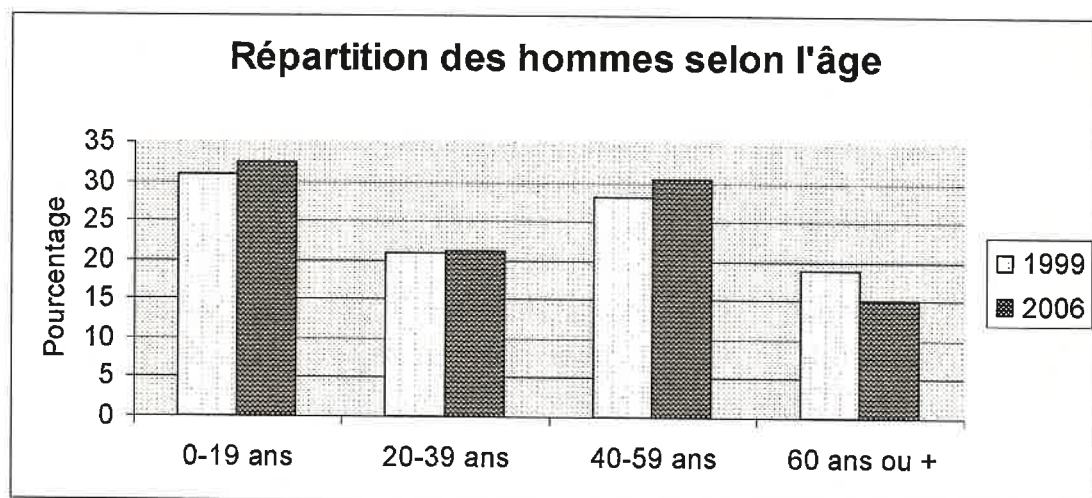
Les résultats du recensement réalisé au cours de l'année 2006 sont rendus publics. Ceux-ci nous apportent de nombreux enseignements et nous permettent de mesurer les évolutions depuis 1999, date du dernier recensement.

Cusy se caractérise par une démographie très dynamique. Depuis 1999, la population a augmenté de 313 habitants soit une progression de 24,5 %. Notre commune compte désormais 1593 cusillards. Cette progression est supérieure à celle du département qui est d'environ 9,10 % sur la même période.

Ce sont ainsi 106 ménages supplémentaires qui se sont installés sur notre territoire. Cela représente une augmentation de 22,6 % soit actuellement un total de 575 ménages dont 18,4 % de foyers composés d'une personne. Ces deux points traduisent la forte attractivité de notre commune.

Cet accroissement de la population a des répercussions sur les besoins en eau potable. Les volumes d'eau facturés entre 1999 et 2006 sont passés de 62 426 m³ à 73 944 m³, soit une augmentation de 18,45 %. D'importants investissements ont été réalisés sur cette période : amélioration de la qualité des réseaux, protection des captages, recherches de nouvelles ressources en eau.

Les diagrammes ci-dessous présentent la répartition de la population par classe d'âge, mettant en évidence son rajeunissement et son dynamisme.



Sources : INSEE, Enquête annuelle de recensement 2006
RP99- Exploitations principales

Ainsi, près du tiers de la population a moins de 19 ans.

Cette vitalité se vérifie à plusieurs niveaux. Les effectifs de l'école maternelle intercommunale ont régulièrement augmenté. On se rappelle qu'en 1999, une 5^e classe de maternelle a dû être ouverte. En 2002 il devenait nécessaire de construire un nouveau restaurant scolaire afin de disposer d'une capacité d'accueil plus importante, dans un lieu spacieux et clair et de bénéficier d'un établissement aux normes sanitaires. On peut préciser que les effectifs de la cantine sont importants. Pour les seuls enfants de Cusy la fréquentation est la suivante :

- 2003-2004 : 100
- 2004-2005 : 148
- 2005-2006 : 132
- 2006-2007 : 144

Le restaurant dispose d'une capacité maximale de 160 places réparties en deux salles.

Au niveau des bâtiments scolaires, il est apparu nécessaire d'effectuer des travaux de restructuration de l'école élémentaire afin d'anticiper sur l'ouverture d'une 6^e classe et d'améliorer les conditions d'accueil : création d'une salle d'évolution, d'informatique, de classe, d'espace ateliers/garderie, d'un emplacement « détente » pour les enseignants, de nouveaux sanitaires, d'une surface couverte et sécurisée pour déposer et récupérer les enfants. Les travaux longs et complexes ont été lancés en 2006, ils se sont achevés au printemps de cette année.

L'augmentation de la population entraîne un accroissement du nombre de logements qui passe de 592 à 694 (dont 575 en résidences principales) soit une progression de 16,6% depuis 1999. Ce parc d'habitats est composé à 90,3% de maisons individuelles. Il était de 86,1% en 1999. Face à un tel accroissement, il devenait évident qu'il fallait réviser le Plan Local d'Urbanisme (ex Plan d'Occupation des Sols) afin de pouvoir en maîtriser les effets : consommation d'espaces agricoles et naturels, augmentation des besoins en eau, accroissement des déplacements, etc. Ce projet a été entrepris en 2004. Son approbation l'a été le 9 février de cette année. Afin d'asseoir un développement équilibré de la commune, le parti a été pris de :

- Maîtriser la croissance démographique et réduire la consommation de terrain par logement
- Poursuivre le recentrage de l'urbanisation autour du centre village
- Favoriser le développement de formes d'habitats intermédiaires (petits collectifs, maisons mitoyennes)
- Stopper l'urbanisation linéaire, préserver les espaces agricoles et naturels.

Ce dossier a permis de définir les orientations d'urbanisme et d'aménagement les plus à même d'assurer un développement harmonieux de la commune pour la prochaine décennie. Il doit permettre de préserver les richesses paysagères, environnementales et agricoles.

Catégories de logements			Parc des résidences principales		
	2006	1999		2006	1999
Ensemble des logements	694	592	Ensemble des résidences principales	575	489
Résidences principales	575	489	dont		
Part dans l'ensemble des logements (%)	82,9	79,2	- part des maisons (%)	90,3	86,1
Résidences secondaires et logements occasionnels	82	82	- part des appartements (%)	9,7	10,4
Logements vacants	57	41			

Sources : Insee, Enquête annuelle de recensement 2006
RP99 - Exploitations principales

Sources : Insee, Enquête annuelle de recensement 2006
RP99 - Exploitations principales

Autre enseignement, la population active représente 48,8 % de la population totale soit 778 habitants sur 1593. Mentionnons que le taux de chômage à Cusy est en baisse depuis le dernier recensement. Il est passé de 6,6 % à 5,9 % aujourd'hui.

Dans le même temps, on observe une diminution du nombre de retraités : 17,9 % de la population totale en 1999 à 16,8 % en 2006.

Population active		
	2006	1999
Population active (15-64 ans)	778	533
Population active occupée	732	498
Chômeurs	46	35
Taux d'activité (%)	77,2	68,2
Taux de chômage (%)	5,9	6,6

Sources : Insee, Enquête annuelle de recensement 2006
RP99 - Exploitations principales

Comme on l'a vu, un accroissement de la population entraîne des effets qu'il convient de gérer. L'augmentation des déplacements routiers est prise en compte. Des mesures de sécurisation se devaient d'être prises. Dans la continuité de l'amélioration de la traversée du centre, l'aménagement de l'entrée sud a été réalisé avec un objectif d'embellissement mais surtout de sécurisation des piétons. Le repérage des habitations (rendu plus difficile par l'augmentation du nombre de constructions) a été effectué avec la mise en place d'un plan de signalisation : dénomination des voiries, reprise de tous les panneaux directionnels. Elle se finalisera par l'installation d'un plan de la commune au centre du village ainsi que l'impression de dépliants disponibles en mairie début 2008.

Le prochain recensement sur la commune aura lieu en 2011.

LES TRAVAUX DE LA PASSERELLE ET DE LA ROUTE DU CHÉRAN

Le gros orage du 11 juin 2007 a dégradé considérablement la route conduisant aux rives du Chéran (Descente du Chéran) : berges effondrées et chaussée en partie détruite. L'état de cette route et les travaux à effectuer ont conduit à limiter la circulation aux seuls riverains. A cette période d'intempérie, les travaux de la passerelle étaient déjà bien avancés et les piliers prêts à recevoir le tablier du nouvel ouvrage.

Afin de permettre la descente des imposants éléments de la structure métallique de la passerelle sur les lieux, il faut attendre que la route soit renforcée. Les travaux de réhabilitation vont commencer dans les jours à venir. Néanmoins, il faudra patienter jusqu'à la fin de l'année 2007 pour retrouver une passerelle fonctionnelle.



LES POMPIERS DE RETOUR À L'ÉCOLE

Informers et faire naître des vocations, tels étaient les objectifs des pompiers volontaires présents à l'école de Cusy en juin dernier. Durant une matinée d'information et de sensibilisation, les enfants des cinq classes de maternelle ont pu admirer de plus près nos pompiers dans leurs uniformes ainsi que le fameux camion rouge. A l'ordre du jour, questions diverses et variées et démonstration de matériel. A retenir parmi les interrogations les plus originales « Pourquoi le camion est rouge ? », « Comment on fait s'il y a un feu au zoo ? ».



Nos pompiers ont fait de leur mieux pour rassurer nos bambins quant à l'évacuation du zoo mais ils avaient surtout pour objectif d'expliquer aux enfants la marche à suivre en cas d'incendie dans leur maison. A la suite de ces discussions, les enfants ont pu grimper dans le camion et même tenir la lance à incendie, histoire de simuler l'extinction d'un feu.



En fin de matinée, chaque enfant s'est vu remettre un livret expliquant les activités des pompiers et leur utilité. En séduisant les petits, nos pompiers volontaires souhaitaient également intéresser les papas mais aussi les mamans afin d'élargir le cercle trop restreint des volontaires de Cusy.

Une journée d'école pleine de sensations et de rêve qu'il faudra pérenniser les années à venir dans l'intérêt des petits et des grands.



LES BREVES DE CUSY

Délivrance de coupe affouagère

Cette année encore la commune propose aux habitants de Cusy la possibilité d'obtenir un affouage (lot de bois de chauffage à travailler).
 La coupe affouagère se situe sur la piste forestière dans le défilé de Banges (Route des Bauges).
 Le tarif de l'affouage est de 30 euros.
 Renseignements et inscription en mairie jusqu'au 15 septembre 2007.

Contrat Local d'Accompagnement à la Scolarité (C.L.A.S.)

Nous recherchons un(e) bénévole pour compléter l'équipe, pour un ou deux trimestres, un soir par semaine.

Vos aimez vous occuper d'enfants, par l'écoute, le jeu éducatif, le dessin, le chant, etc !

VENEZ NOUS REJOINDRE.

Renseignements : G. Grosjean 06 87 26 75 81

Recensement militaire

Les jeunes qui atteignent 16 ans doivent se faire recenser à la mairie de leur domicile dans le trimestre de leur 16 ans.

Ce recensement sert pour des statistiques de l'INSEE. Il est également utile pour passer la conduite accompagnée ou certains examens universitaires et permet aux jeunes d'être inscrits d'office sur les listes électorales de la commune lorsqu'ils atteignent la majorité.

Exemple: doivent s'inscrire entre octobre et décembre 2007, les jeunes qui sont nés entre le 1er octobre 1991 et le 31 décembre 1991.

Se présenter au secrétariat de mairie muni d'une pièce d'identité et du livret de famille des parents.

AGENDA

JOUR	EVENEMENT	ORGANISATEUR	LIEU
Dimanche 16 septembre	RANDO NATURE	Commission Culture Municipale	Cusy
Samedi 29 et Dimanche 30 septembre	FETE DU LIVRE	Cant'on lit au Pays d'Alby	Foyer communal
Vendredi 5 octobre	ASSEMBLEE GENERALE	Judo- Club	Foyer communal
Dimanche 7 octobre	FOIRE D'AUTOMNE	CAFET	Foyer communal Centre village
Samedi 6 et Dimanche 7 Octobre	Stage CONTACT IMPROVISE	Familles Rurales et Urs Stauffer	Salle de danse du Foyer communal
Dimanche 21 octobre	FESTIVAL CINEMA et REPAS	UBAC	Salle de Cinéma du Foyer communal
Dimanche 4 novembre	REPAS DES AINES	C.C.A.S.	Foyer communal
Samedi 10 novembre	Célébration de L'ARMISTICE	Municipalité	Place de la mairie
Jeudi 15 novembre	CONFERENCE DEBAT	Club Ados Familles Rurales	Foyer communal
Samedi 17 novembre	REPAS DANSANT	Jeunes Sapeurs Pompiers	Foyer communal
Jeudi 22 novembre	DON DU SANG	Etablissement Français du Sang	Parking Foyer communal
Samedi 8 décembre	TELETHON	Collectif	Les Cyclamens et Foyer communal
Samedi 22 décembre	NOEL	Ecole Elémentaire	Foyer communal
Samedi 5 janvier 2008	VŒUX	Municipalité	Foyer communal
Dimanche 6 janvier	GALETTE DES ROIS	Club Joie de Vivre Familles Rurales	Foyer communal