



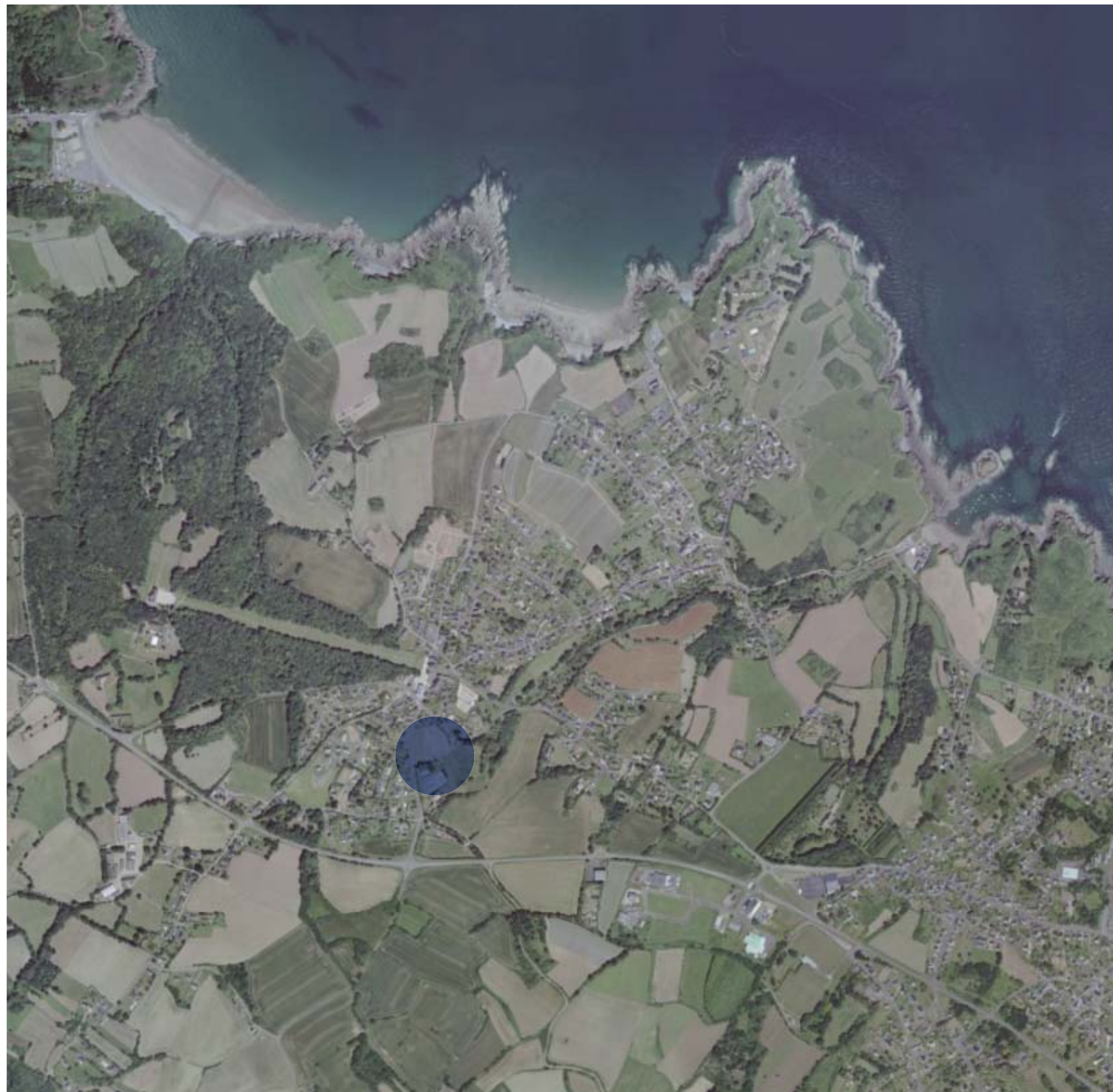
AMÉNAGEMENT DU QUARTIER KERVALO À TREVENEUC

VILLE DE TREVENEUC
SBAA

RÉUNION PUBLIQUE
17 novembre 2022

super8

Urbaniste - Paysagiste - Architecte



> PLANNING DE L'ÉTUDE

septembre
2022

octobre
2022

novembre
2022

fin du 1er
trimestre 2023...

démarrage
de la mission

ateliers scénarios
élus + techniciens

RÉUNION PUBLIQUE
échanges autour d'une 1ère esquisse

finalisation du
plan de composition

nous
sommes
ici

travail en commun
avec la maîtrise d'oeuvre
de la salle
intergénérationnelle :

janvier 2023

> GRANDS ENJEUX SUR LE SITE KERVALO

Paysage

- valoriser les perspectives vers le vallon et le «parc agricole» au sud-est.
- préserver les arbres existants sur le site et travailler l'infiltration du paysage, pour un quartier « hyper-vert » composé autour de l'enrichissement de la biodiversité.
- travailler des franges paysagères pour s'insérer dans le respect des voisinages existants.
- limiter l'imperméabilisation des sols.

Mobilité

- offrir un cadre de vie qualitatif et apaisé.
- hiérarchiser les espaces publics et optimiser leurs emprises (et leur perméabilité).
- apaiser les déplacements tous modes dans le nouveau quartier, et rue de Kervalo.
- privilégier la desserte VL du nouveau quartier par la rue de Kervalo / voies de desserte partagées (zone de rencontre 20km/h) / nouveaux carrefours à aménager.
- ouvrir des connexions douces exclusivement, côté rue de Kerezen.
- relier le réseau du quartier à la grande promenade coeur de bourg / vallon.

Formes bâties

- s'inscrire dans le respect des voisinages existants.
- enrichir le patrimoine bâti.
- intensifier la vie du coeur de bourg.



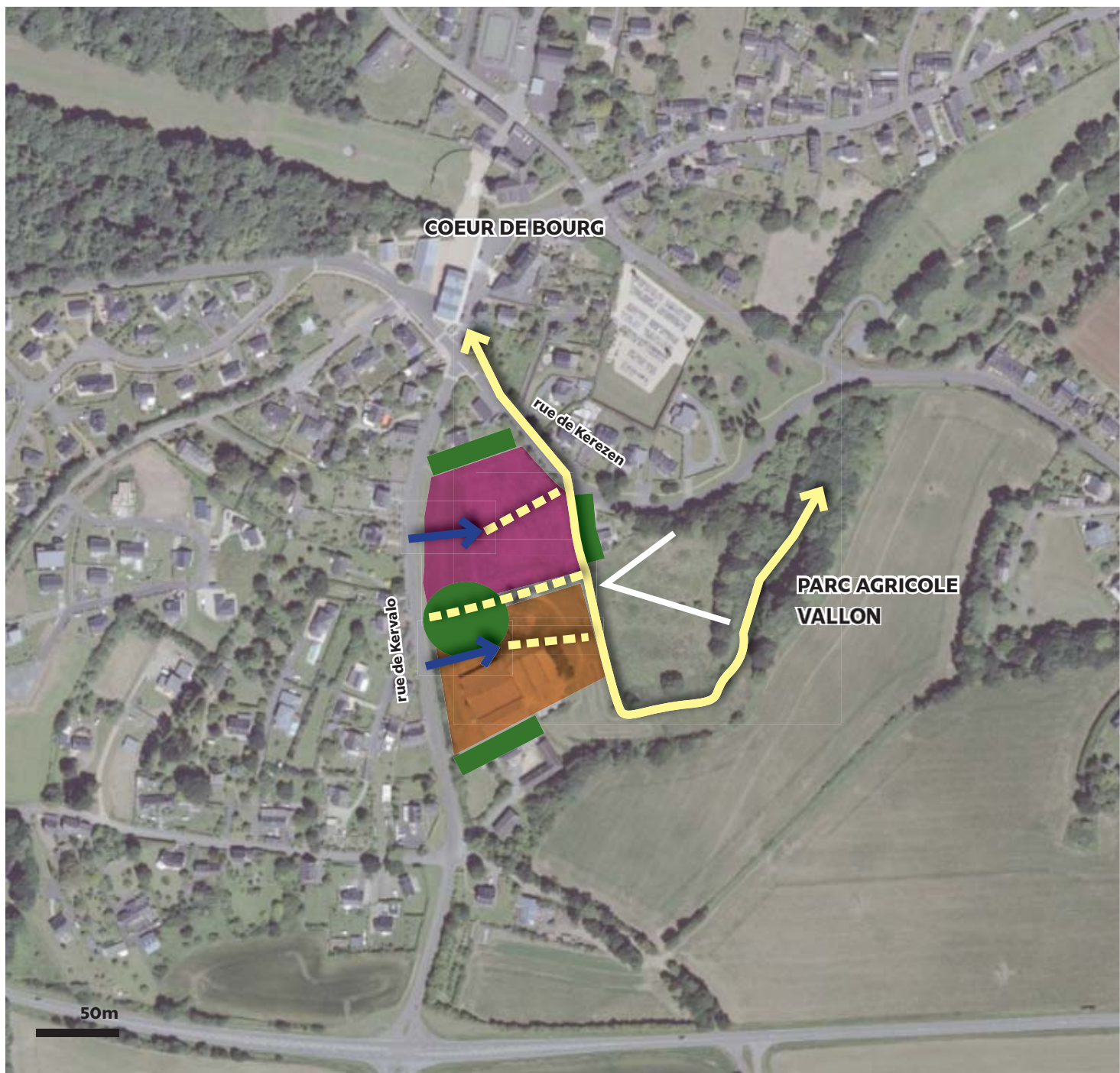
> PROGRAMME

Au nord / un quartier habitat

- 12 terrains à bâtir.
- 3 logements sociaux sous la forme de maisons individuelles groupées.
- gestion des eaux pluviales à la parcelle.

Au sud / un secteur équipement

- un complexe intergénérationnel.
- un parking public.
- des jeux de boules, des jeux pour enfants...

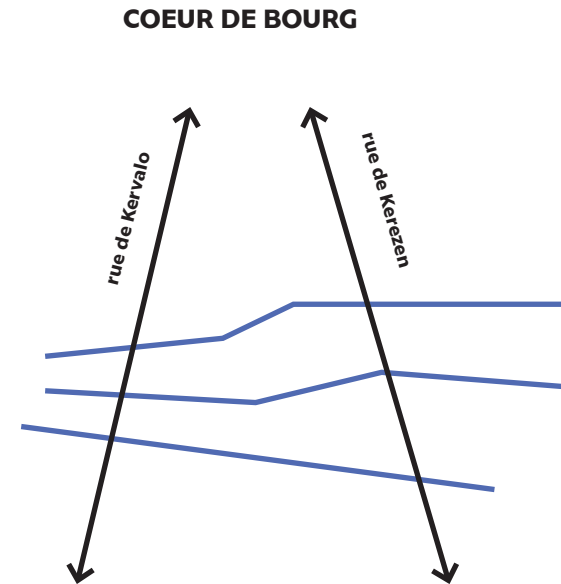


> 2 SCÉNARIOS CONTRASTÉS

Scénario 1 :

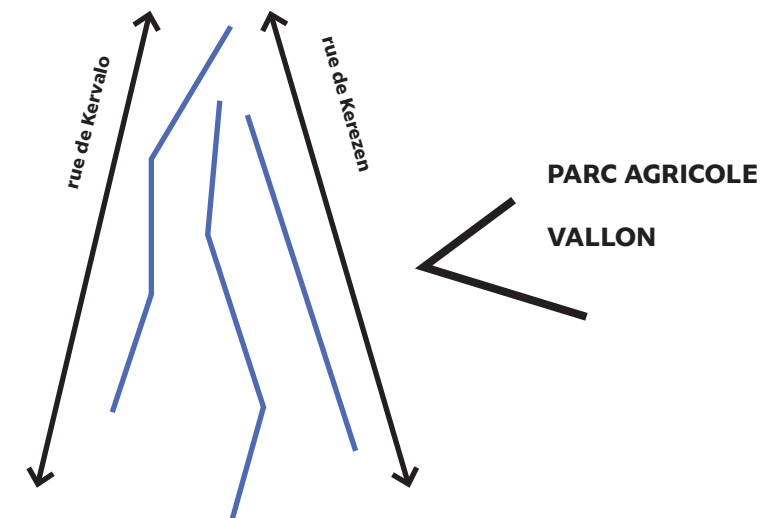
Un laniéragé

inspiré des implantations bâties historiques,
dans un concept de «chambres vertes» retrouvées



Scénario 2 :

Des ondes topographiques et paysagères
en écho au parc agricole et au vallon



Scénario 1

Un lanierage inspiré des implantations bâties historiques, dans un concept de «chambres vertes» retrouvées

Paysage

- Appui du projet sur les arbres existants, et les anciennes trames bocagères reconstituées.
- Une matrice arborée complétée pour intensifier le concept de «chambres vertes» et insérer paysagèrement le nouveau quartier (notamment en vigilance par rapport aux voisinages existants).

- Arbres existants
- Ancienne trame bocagère retrouvée
- Arbres nouveaux projetés

10m



Scénario 1

Un laniérage inspiré des implantations bâties historiques, dans un concept de «chambres vertes» retrouvées

Mobilités

- Un système viaire laniéré, en appui sur la matrice bocagère (sens d'écoulement des eaux pluviales) / sortes de chemins creux.
- Des voies VL côté Kervalo (nouveaux carrefours à aménager) et se prolongeant en liaisons douces côté Kerezen ; les accès sont limités à 2 sur la rue Kervalo / un 3e accès reste possible au sud.
- Des placettes pour offrir des espaces d'usages au coeur du hameau habité.
- Une organisation des espaces de stationnement toujours en lanière, au nord du complexe intergénérationnel.
- La création d'un grand mail transversal des équipements, entre Kervalo et le parc agricole.

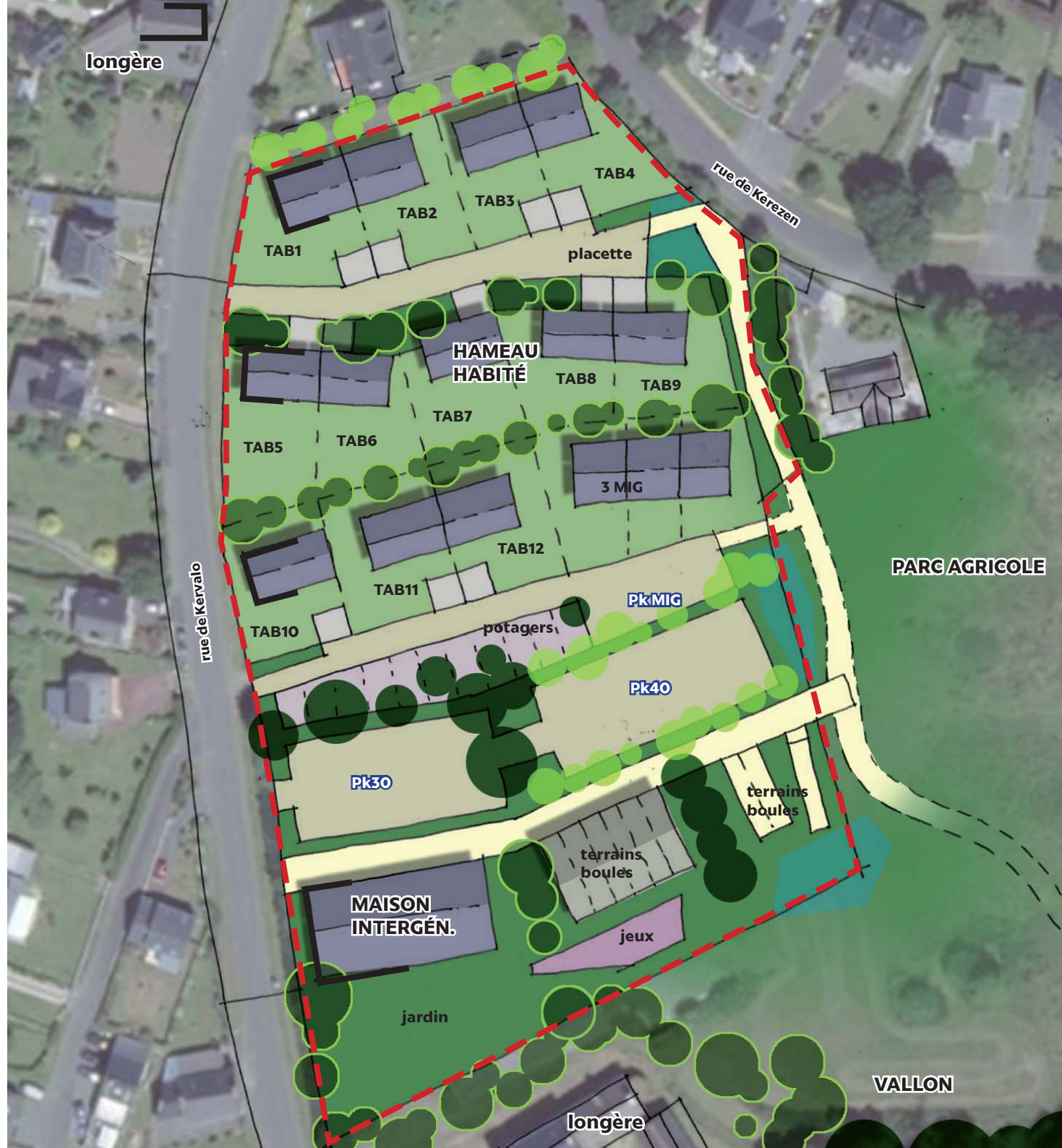


Scénario 1

Un lanierage inspiré des implantations bâties historiques, dans un concept de «chambres vertes» retrouvées

Formes bâties

- Des maisons implantées au nord des parcelles, dégagant des jardins sud.
- Proposition de les accoler 2 à 2 / déclinaison de la forme de la longère perpendiculaire à la rue de Kervalo (et gain thermique).
- Implantation des 3 MIG au sud-est (stationnement déporté sur placette).
- Proposition d'une lanière potagère en interface habitat / équipement.
- Inscription de la maison intergénérationnelle dans la même logique historique que les longères.
- Un jardin, les terrains de boules et les jeux pour enfants inscrits dans une frange verte épaisse, au sud du site.



Scénario 1

Un lanierage inspiré des implantations bâties historiques, dans un concept de «chambres vertes» retrouvées

Insertion dans le coeur de bourg



20m

> SCÉNARIO 2

Des ondes topographiques et paysagères
en écho au parc agricole et au vallon

Scénario 2

Des ondes topographiques et paysagères en écho au parc agricole et au vallon

Paysage

- Appui du projet sur les courbes de niveau, les vues et les arbres existants.
- La matrice bocagère est ici limitée aux arbres existants et aux franges de vigilance par rapport aux voisinages existants.

- Arbres existants
- Ancienne trame bocagère retrouvée
- Arbres nouveaux projetés

10m

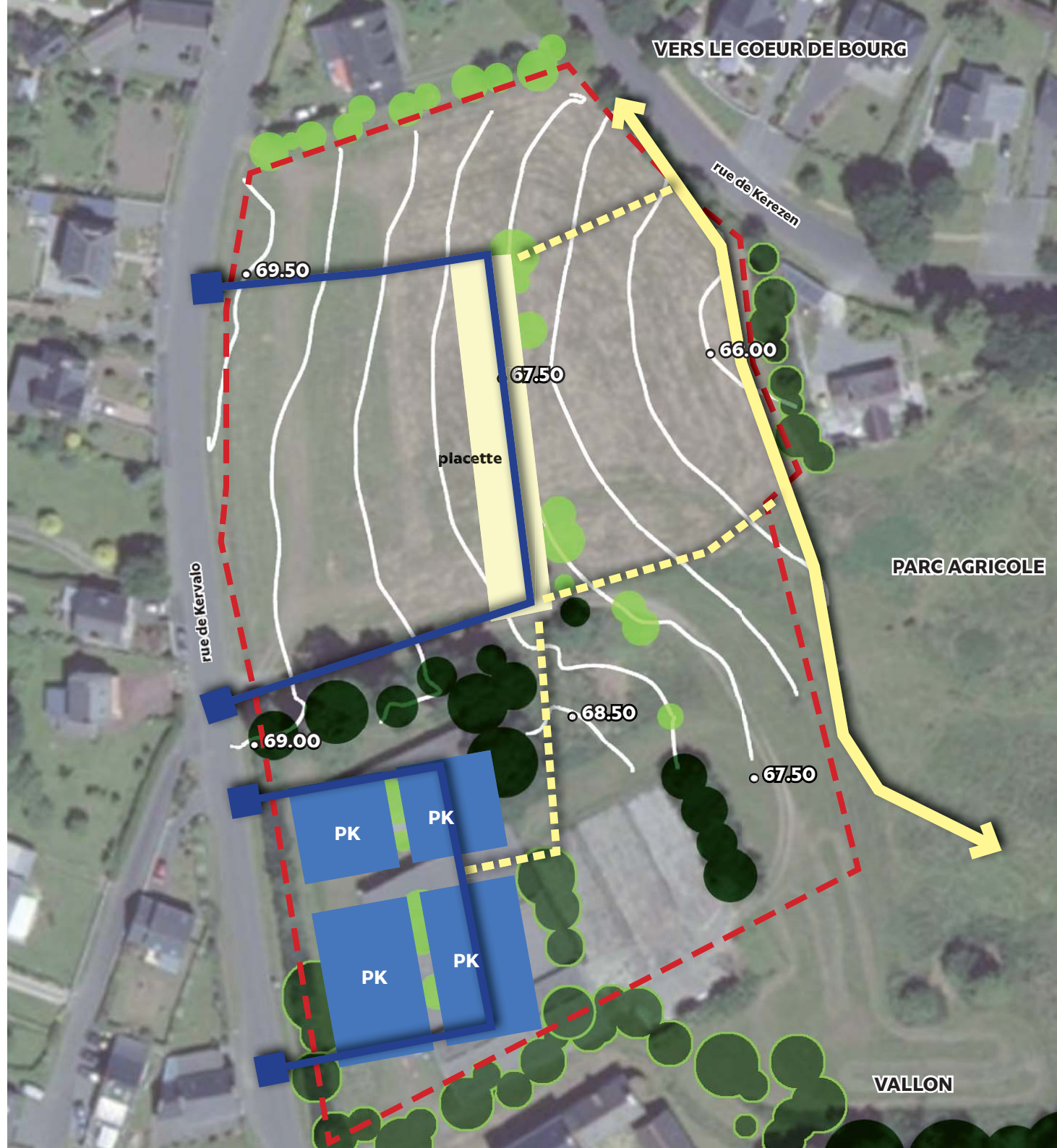


Scénario 2

Des ondes topographiques et paysagères en écho au parc agricole et au vallon

Mobilités

- Un système viaire en bouclage sur Kervalo (nouveaux carrefours à aménager), pour partie en appui sur les courbes de niveau, et donc plus économe en déblais (et gestion des eaux pluviales temporisée).
- Prolongement par des liaisons douces côté Kerezen / venelles.
- Une placette elle-même dans le sens des courbes de niveau pour offrir des espaces d'usages au coeur du hameau habité.
- Des espaces de stationnement en lien avec le complexe intergénérationnel le long de la rue de Kervalo.



Scénario 2

Des ondes topographiques et paysagères en écho au parc agricole et au vallon

Formes bâties

- Organisation des maisons dans le sens des courbes de niveau.
- Un programme bâti plus constitué, avec vue, sur le parc agricole (MIG + maison intergénérationnelle).
- Proposition d'une lanière potagère appropriable par les MIG ou ouverte à d'autres usagers (habitants, associations...).
- Insertion des parkings (éventuellement vergers) avec des murs bahuts.
- Aménagement des abords de la maison intergénérationnelle en terrasses ouvertes sur le vallon (jeux pour enfants, de boules...).



Scénario 2

Des ondes topographiques et paysagères en écho au parc agricole et au vallon

Insertion dans le coeur de bourg



20m

> QUELQUES RÉFÉRENCES

Référence forma⁶ - Quartier des Hauts du Couzé à Beaucouzé (49)

Aux franges du quartier, un développement résidentiel inscrit dans le respect des voisinages pavillonnaires existants et des structures bocagères et boisées du site



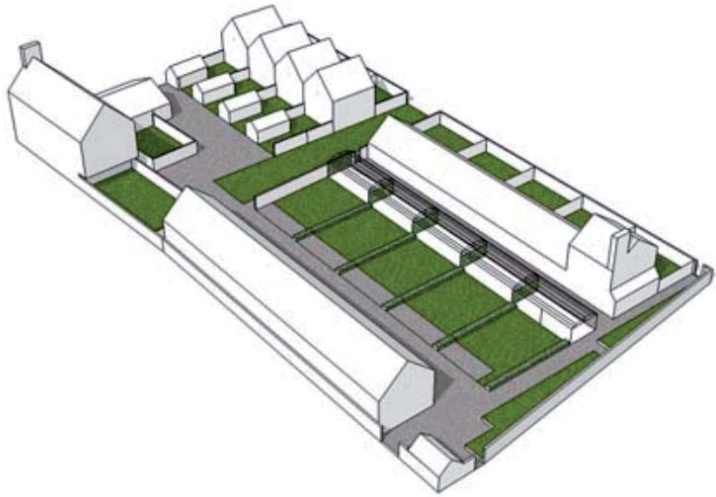
Gestion des eaux pluviales, prairies ouvertes, continuité écologique...



Espaces ouverts et usages
(verger, mobilier, etc.)



Référence «hameau habité»



10 maisons, 5 logements collectifs, 3 intermédiaires à Bouvron (44) / architectes Garo Boixel

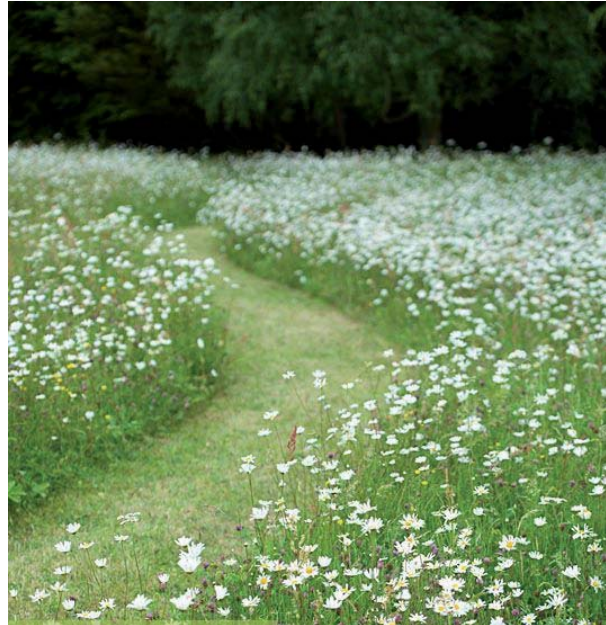
- > plusieurs édifices aux volumétries contrastées : hautes, longues, basses, étroites...
- > volumétrie traditionnelle, voire «rustique» ; mais les détails sont résolument contemporains.
- > logements organisés autour de l'ancien jardin potager d'un presbytère (espace commun avec fruitiers, dépendances, etc.).



Ambiance sur une placette



**Autour de la maison intergénérationnelle, des espaces ouverts :
Pente et vues, jeux, gestion différenciée, îlots de fraîcheur...**



**Autour de la maison intergénérationnelle,
mettre à distance la voiture / limiter l'imperméabilisation / favoriser des cheminement sécurisés**



Scénario 1

Un lanierage inspiré des implantations bâties historiques, dans un concept de «chambres vertes» retrouvées



Scénario 2

Des ondes topographiques et paysagères en écho au parc agricole et au vallon



> PROPOSITION D'UNE PREMIÈRE ESQUISSE
COMME SUPPORT D'ÉCHANGES

**Un quartier «hyper vert» démonstratif
des enjeux de transition écologique**

- strates bocagères amplifiées en laniérage pour plus de fraîcheur
- orientation nord-sud des maisons
- positionnement de l'équipement par rapport aux vues sur la vallée

Esquisse

Un quartier «hyper vert» démonstratif des enjeux de transition écologique

Paysage

- Appui du projet sur les arbres existants, et les anciennes trames bocagères reconstituées.
- Une matrice arborée complétée pour intensifier le concept de «chambres vertes» et insérer paysagèrement le nouveau quartier (notamment en vigilance par rapport aux voisinages existants).

- Arbres existants
- Ancienne trame bocagère retrouvée
- Arbres nouveaux projetés

10m



Esquisse

Un quartier «hyper vert» démonstratif des enjeux de transition écologique

Mobilités

- Un système viaire laniéré, en appui sur la matrice bocagère (sens d'écoulement des eaux pluviales) / sortes de chemins creux.
- Des voies VL côté Kervalo (nouveaux carrefours à aménager) et se prolongeant en liaisons douces côté Kerezen ; les accès sont limités à 2 sur la rue Kervalo / un 3e accès reste possible au sud.
- Des placettes pour offrir des espaces d'usages au coeur du hameau habité.
- Des espaces de stationnement en lien avec le complexe intergénérationnel le long de la rue de Kervalo ; ils sont aussi à destination des visiteurs quartier habitat, et des usagers du coeur de bourg.



Esquisse

Un quartier «hyper vert» démonstratif des enjeux de transition écologique

Formes bâties

- Des maisons implantées au nord des parcelles, dégageant des jardins sud.
- Proposition de les accoler 2 à 2 / déclinaison de la forme de la longère perpendiculaire à la rue de Kervalo (et gain thermique).
- Implantation des 3 MIG logements sociaux au plus près du bourg (stationnement déporté sur placette).
- Inscription de la parcelle maison intergénérationnelle en ouverture sur le vallon (voir zoom à suivre).



Esquisse

Un quartier «hyper vert» démonstratif
des enjeux de transition écologique

Insertion dans le coeur de bourg



20m