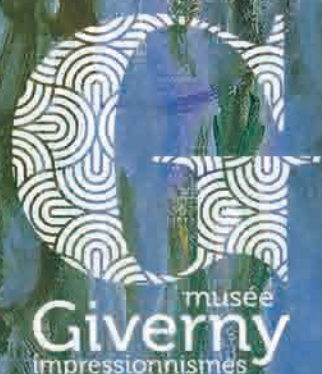


# GIVERNY

Magazine municipal 2020-2021







Le musée fait sa pause hivernale,  
il rouvrira ses portes au public  
le 1<sup>er</sup> avril 2021.

Prochaine exposition :  
**CÔTÉ JARDIN.**  
**De Monet à Bonnard**

Du 1<sup>er</sup> avril au 1<sup>er</sup> novembre 2021

**Restons connectés durant l'hiver !**

Sur les réseaux sociaux pour suivre toutes  
nos actualités et informations

Par téléphone au 02 32 51 94 65

Plongez-vous dans l'univers  
des impressionnistes sur

[mdig.fr](http://mdig.fr)



REGIONS DE  
**L'EURE**  
en Normandie



Seine-  
Normandie



Musée  
d'Orsay



# Les vœux du maire pour l'année 2021

C'est une tradition à Giverny, le Maire présente ses vœux aux Givernois, la dernière semaine de Janvier et nous avons le plaisir de nous retrouver, dans notre salle des fêtes, pour fêter tous ensemble la nouvelle année. Ce petit rituel est totalement incompatible avec la crise sanitaire, même avec des masques et les autorisations pour ce genre de cérémonie ne peuvent être obtenues.

A la place de cette soirée, nous devons nous contenter du service minimum. C'est le grand retour des écrits, en attendant des jours meilleurs. Cette année donc, c'est à travers notre magazine que j'ai le plaisir sincère de vous souhaiter une belle année 2021. Vœux partagés avec le conseil municipal et le personnel communal pour une année d'épanouissement dans votre vie personnelle, professionnelle mais aussi associative et culturelle au sein de notre commune. Je profite de cette occasion pour remercier toutes celles et tous ceux qui se sont engagés à quelque niveau que ce soit en faveur de notre belle commune, de ses habitants et surtout de sa jeunesse. Bien entendu au cours de l'année écoulée, nous avons gardé en tête votre bien-être et votre épanouissement. Le coronavirus, les arrêtés préfectoraux, les procédures sanitaires ont rendu la gestion de notre village plus difficile. Cela étant, comme chacun le sait, certains projets ne peuvent pas être portés par la commune seule, la solidarité givernoise en est un exemple. Je voudrais mettre au tableau d'honneur, Madame Peers de Nieuwburg et son équipe de « Giverny en fêtes » qui, en mars 2020 ont fabriqué des masques permettant d'équiper rapidement des givernois et de doter notre personnel communal. Cette association a également organisé dans le respect des procédures sanitaires un superbe feu d'artifice faisant la joie des petits et des grands ; un bravo aussi pour avoir mis en lumière, en ces fêtes de Noël l'entrée de notre commune.

Autre inscription au tableau d'honneur, Madame Inbona qui a organisé pendant le confinement avec la complicité de son maraîcher un « drive » de légumes les dimanches matins, action qui a eu un succès certain auprès des anciens qui ont pu avec un maximum de sécurité, s'approvisionner en légumes frais.



- 2020 ce sont aussi des familles givernoises qui ont été dans la peine ; je pense aux familles Marinello, Clavarino et Salaün.

- 2020, c'est l'effondrement du tourisme, l'année où la fréquentation de nos musées a chuté de 700 000 visiteurs, année record en 2019, à 120 000 visiteurs entraînant des dommages dans l'hébergement, la restauration, l'hôtellerie et tant d'autres secteurs du tourisme.

- 2020, c'est la dernière tranche du S.I.E.G.E pour la mise en souterrain de l'éclairage public, des réseaux électriques et des lignes téléphoniques ; nous aurons mis 25 ans à réaliser ce programme.

- 2020, c'est la numérisation des deux classes de l'école, programme ENIR.

- 2020, c'est la restauration du mur de l'école.

- 2020, c'est un passage protégé sur la RD5 avec panneaux lumineux reliant les deux jardins de la Fondation Claude Monet évitant aux visiteurs de se croiser dans le passage souterrain (covid oblige).

- 2020, c'est la réfection du sol sur le cheminement piétonnier à la sortie du passage souterrain.

- 2020, c'est l'installation d'une borne à incendie pour mise en conformité avec la nouvelle réglementation dans l'Eure.

- 2020, des façades de bureau en plexiglas et cartons ont été installées à l'école et à la mairie pour la protection sanitaire des élèves et celle des membres du conseil municipal.

- 2020, c'est aussi la voie verte, du giratoire au parking « la Prairie ».

- 2021, c'est l'année où tout le monde rêve de voir la fin de la COVID19 ou espère beaucoup du renforcement des gestes barrières et de la vaccination. Où en serons-nous en avril 2021 ?

Pourrons nous ouvrir ? Avec quels quotas ? Le retour des touristes se fera comment ? Les voyages internationaux seront-ils possibles ? Nos croisiéristes, nos autocaristes auront-ils des clients ? Pourrons nous circuler « inter-régions » ? Autant de questions qui sont actuellement sans réponse et qui dépendent de l'état de santé de la France.

- 2021, deux scrutins électoraux, les élections régionales et départementales, prévues initialement en mars, sont reportées en juin 2021, une option raisonnable selon le gouvernement. En cas de détérioration de la situation sanitaire, le gouvernement devrait alors redéposer un projet de loi pour aménager à nouveau les dates de scrutin.

- 2021, sera le début de la réalisation de notre programme électoral, nous avons mis notre priorité sur la voirie givernoise. C'est un gros travail qui va s'étaler dans le temps, l'enveloppe financière représente pour notre petite commune une charge énorme qui demandera une gestion très fine si nous voulons garder notre niveau de taxation et continuer à mettre en place des projets. La commune de Giverny a réalisé ces dernières années la requalification de la rue Claude Monet et des rues transversales reliant celles-ci à la départementale RD5. Dans la continuité de ces premières actions, la collectivité souhaite requalifier l'ensemble des voies communales restantes. L'ensemble des rues concernées représente un linéaire de 4km pour un montant de travaux estimé à 1 560 000€ HT.

En vue de définir les conditions de faisabilité technique, administrative et financière de ce projet, la commune a décidé de lancer un programme d'études opérationnelles dont l'enveloppe prévisionnelle s'élève à 162 872€ HT. Il sera proposé à un prochain conseil municipal de s'adjoindre les compétences de la société d'économie mixte « EURE AMENAGEMENT DEVELOPPEMENT » (E.A.D.) qui assurerait un mandat d'études. Les rues du village sélectionnées dans cette étude sont :

- Rue Hélène Pillon
- Rue des Grands-Jardins
- Rue du Milieu
- Sentier du Rouet
- Sentier Delorme
- Sente de Falaise
- Chemin des Mayeux

- Clos Peter Edge
- Rue Blanche Hoschedé-Monet
- Rue du Grand Val

Une deuxième étude sera programmée et étudiée à partir de 2022-2023 qui correspondra à :

- la RD5
- le Chemin des marais

A ce projet viendra s'ajouter la voie verte de Giverny (du parking de la « Prairie ») à Gasny-Sainte Geneviève.

- 2021, c'est la fibre optique à haut débit très attendue à Giverny ; un premier rendez-vous pour la commercialisation devrait se tenir dans la 1ère semaine de février, des réunions publiques sont prévues par la suite.

- 2021, c'est enfin l'année des interrogations. En effet quelles animations pourrons-nous organiser ? Nous nous sommes adaptés, nous sommes prêts, dès que possible, à redonner vie à nos événements municipaux et à reprendre une vie normale. Mais restons prudents, je sais qu'en ce moment l'emploi et l'activité économique sont au centre de vos préoccupations. Nos restaurateurs, nos commerçants sont soumis à rude épreuve ainsi que certains artisans. Le monde culturel a aussi été gravement touché. Nombre de salariés sont dans l'angoisse de l'avenir et pour certains, privés d'une partie de leur salaire. Le front de l'emploi sera très certainement un enjeu majeur, mais pour l'heure nous ne connaissons rien des conditions dans lesquelles l'année 2021 va se dérouler tant au plan sanitaire qu'au plan économique.

En vous renouvelant mes meilleurs vœux, il ne s'agit pas d'une simple formule convenue mais bien l'expression d'une réelle confiance dans l'avenir, dans notre capacité collective à dépasser nos inquiétudes, nos difficultés.

Et je vous rappelle que les élus et le personnel communal seront cette année comme les années précédentes à votre disposition pour vous accueillir et vous écouter lorsque vous en ferez la demande.

La taille de notre commune nous permet cette proximité et cette solidarité.

Protégeons nous pour que 2021 nous apporte à tous SANTÉ, PROSPÉRITÉ et BONHEUR. Et comme les années précédentes, restons résolument optimistes, je compte sur vous.

Claude LANDAIS, Maire de GIVERNY



# Le conseil municipal de Giverny



## Claude LANDAIS

**Maire de Giverny** Chevalier de l'ONM  
**Président des commissions municipales**  
 Membre du GIP - Normandie Impressionnisme  
 Membre du Bureau Communautaire SNA  
 Membre Conseil Départemental Eure Tourisme - Union des Maires  
 Membre Comité Energies Renouvelables - Union des Maires  
 Délégué Titulaire Conseil Communautaire  
 Vice-président du bureau de l'Office du Tourisme de SNA.  
 Administrateur du MDIG.  
 Membre du CDNPS. (Nomination préfecture)  
 Membre du Bureau du S.I.E.G.E.  
 Représentant comité technique centre de gestion27.  
 Délégué du Bureau CNAS (Mairie et OT)  
 Membre titulaire du comité technique du CDG27



## Monique DELEMME

**Maire Adjoint** Chevalier de l'ONM  
 Vice-Présidente des Commissions :  
 Fêtes et cérémonies  
 Paysage et Environnement  
 Urbanisme  
 Aide aux personnes  
 Communication  
 Numérique.  
 Voirie et travaux  
 Membre suppléante de Claude Landais :  
 au conseil communautaire de Seine Normandie  
 Agglomération  
 à l'Office du tourisme de SNA.  
 au CA du Musée des impressionnismes Giverny  
 à Natura 2000



## Daniel DROIN

**Maire Adjoint**  
 Vice-Président des Commissions :  
 Voirie et Travaux.  
 Membre des commissions :  
 Fêtes et cérémonies.  
 Urbanisme  
 Communication.  
 Membre suppléant Syndicat Intercommunal Gestion  
 Equipements Sportifs.  
 Membre suppléant Correspondant Défense.  
 Délégué suppléant SIIVE



## Hugues LAMIRAUX

**Conseiller Municipal**  
 Vice-Président des Commissions Evènementiel.  
 Membre des Commissions :  
 Fêtes et cérémonies  
 Membre du Syndicat Intercommunal Gestion  
 Equipements Sportifs



## Virginie AMETLLER

**Conseillère Municipale**  
 Membre des Commissions :  
 Scolaire  
 Voirie – travaux  
 Titulaire révision des listes électorales  
 Déléguée Natura 2000



## Dominique LEPAGE

**Conseiller Municipal**  
 Membre des Commissions :  
 Voirie et travaux.  
 Urbanisme  
 Evènementiel  
 Communication



## Eric DENIS

**Conseiller Municipal**  
 Membre suppléant Syndicat Intercommunal  
 Gestion Equipements Sportifs.



## Gilbert VAHE

**Conseiller Municipal** Chevalier de l'OLH  
 Membre des Commissions :  
 Voirie-Travaux  
 Cimetière-Eglise  
 Aide aux Personnes  
 Référent bois et forêts



## Jacques FALC'HON

**Conseiller Municipal**  
 Membre des Commissions :  
 Scolaire  
 Communication.  
 Membre Syndicat Intercommunal Gestion  
 Equipements Sportifs.  
 Membre suppléant S.I.E.G.E.  
 Titulaire Correspondant Défense



## Jean-Claude ROSIER

**Conseiller Municipal**  
 Membre des Commissions :  
 Numérique  
 Communication



## Véronique FAIVRE

**Conseillère Municipale**  
 Membre des Commissions :  
 Urbanisme  
 Aide aux Personnes  
 Communication  
 Cimetière - Eglise





GÎTE & MAISON D'HÔTES  
**LA RÉSERVE**  
GIVERNY

Tél : + 33 (0)2 32 21 99 09  
mireserve@gmail.com  
www.giverny-lareserve.com

## Au Coin du Doigt GIVERNY

Aurélie DE RUL  
06 82 41 21 85



Photo: Courtney BLOUËT

Boulangerie - Pâtisserie - Épicerie  
Bar à vins - Restauration rapide



**CHARPENTE  
TRADITIONNELLE**

**Pose de menuiseries  
BOIS - PVC - ALU**

8 bis rue des buissonnets  
27490 Écardenville sur eure  
Port : 06 15 79 49 82 - Fax : 02 32 35 88 85  
Mail : hervethorel@sfr.fr

DECOR.B 02.32.51.11.43

## " GIVERNY'S COFFEE SHOP "



**VENTE à EMPORTER / TAKEAWAY**  
Sandwiches - Hot-Dogs - Crêpes  
Viennoiseries - Glaces  
Boissons Chaudes et Froides

**OUVERT TOUS LES JOURS**  
**SERVICE NON STOP**  
de 11h00 à 17h00



*Le Petit Giverny*  
*Tout le charme bucolique du jardin*

41 Chemin du Roy - Giverny 27620  
Tél. 02 32 51 05 07  
Ouvert 7/7 jours de 11h à 21h  
et SERVICE NON STOP

contact@lepetitgiverny.com  
lepetitgiverny.com

Grillades au feu de Bois - Salades  
Pâtisseries - Glaces

Chambres à Louer



# Evènements communaux de 2020

## JANVIER

31 janvier

### Vœux de Claude Landais, maire, aux Givernois

*Bienvenue à toutes et tous,  
Monsieur le Ministre, cher Conseiller Départemental, cher Sébastien  
Madame la Sous-Préfète, Sené-Rouquier  
Monsieur le Député honoraire Franck Gilard  
Monsieur le Sénateur Hervé Maurey  
Monsieur le Conseiller Régional et Maire de Vernon François Ouzilleau  
Messieurs les Maires  
Madame la Conseillère Départementale Catherine Delalande  
Monsieur le Commandant Calvet, chef de la gendarmerie des Andelys,  
Monsieur l'Adjudant-Chef Donnini, commandant de la Brigade de Vexin sur Epte  
Monsieur le Directeur Général du Musée des impressionnismes Giverny, Cyrille Sciamia  
Monsieur Laurent Echaubard, représentant de la Fondation Claude Monet  
Madame la Présidente de l'OTC, Juliette Rouilloux- Sicre  
Mesdames et Messieurs en vos grades et qualités,*

*Sont excusés :*

*Monsieur le Préfet de l'Eure, Thierry Coudert,  
Madame La Sénatrice, Nicole Duranton,  
Madame la Sénatrice, Catherine Morin-Dessailly  
Monsieur le Président du Conseil Départemental, Pascal Lehongre,  
Monsieur le Président de la SNA, Maire des Andelys, Frédéric Duché,  
Monsieur Hugues Gall, Directeur de la Fondation Claude Monet*

*Givernois, Givernoises,  
Mesdames et Messieurs,*

*Je vais commencer comme il se doit par vous présenter mes*



*meilleurs vœux à toutes et à tous, à vos proches, vœux de santé, de bonheur et de réussite pour cette année 2020, vœux relayés par le Conseil Municipal et nos bénévoles qui œuvrent toute l'année pour vous servir et conforter le bien vivre ensemble qui caractérise notre village.*

*Selon les derniers chiffres de l'INSEE, notre population est en diminution. Le chiffre authentifié au 5 décembre 2019 est de 494 habitants au lieu de 502 auparavant. Impact immédiat sur les élections, la barre démographique étant de 500 habitants, nous passons en dessous. Le nombre de sièges de conseillers municipaux à pourvoir est de 11 au lieu de 15. Cette tendance pourrait s'accroître car à la diminution du nombre d'habitants en 2019, s'ajoute un nombre croissant d'habitations transformées en gîtes touristiques. J'ai une pensée pour ceux qui nous ont quittés en 2019, nous avons enregistré 13 décès.*

*Nous nous associons à la peine de ces familles Givernoises, familles Vingttrois, Guillemard, Picard, Flahaut, Davanture, Le Breton, Védie, Olori, Dahhaoui, Patouillard, Duboc, Metz et Perdrix.*

*Nous avons accueilli deux nouveaux-nés et nous avons souhaité la bienvenue aux neuf nouveaux habitants qui sont venus s'installer sur notre commune en 2019.*

*Cette présentation des vœux est la dernière de notre mandat. C'est donc pour moi, l'occasion de remercier toutes et tous les élus du Conseil Municipal et les employés municipaux pour leur implication et leur dévouement au service de notre commune et de ses habitants.*

*Je voudrais renouveler mes bons vœux à l'équipe enseignante, à sa nouvelle directrice, Marie Legeai-Grégoire, à Madame Marie-Aimée Perraudeau qui assure les cours pour les grands dans la 2<sup>ème</sup> classe.*

*Mes bons vœux aussi à l'équipe qui anime la classe à option « percussion », les professeurs Jean-François Capella, professeur de batterie et Lucas Audineau, professeur d'éveil musical.*

*Mes bons vœux aussi à l'équipe périscolaire qui anime et participe à la vie de notre école, Marie Delbarre, intervenante du MdiG et Candy Vitrac, céramiste.*

*Il nous faut garder à l'esprit d'attirer et de retenir les jeunes couples sur notre commune.*

*Mes vœux vont aussi aux représentants des associations, nombreux ici présents qui contribuent à l'animation et au rayonnement de notre commune. Il faut donner un coup de chapeau particulier à ces présidentes et présidents qui perpétuent ces animations depuis de nombreuses années.*

*Mes vœux vont aussi au Musée des impressionnismes Giverny, à son Président Sébastien Lecornu et à son nouveau directeur Cyrille Sciamia. De nombreuses manifestations s'égrèneront tout au long de la saison 2020. Enfin, je terminerai*



# Evènements communaux de 2020

mes vœux avec la Fondation Monet et son directeur Hugues Gall. Fer de lance de la notoriété de Giverny, la Fondation a démontré une fois encore qu'elle pouvait mieux faire. 2019 est le nouveau record d'affluence qui conforte Giverny comme deuxième site touristique de Normandie et premier site de l'Eure. Nous en sommes très fiers car grâce à la volonté de la commune et à l'accueil des Givernois, nous participons grandement à ce résultat.

Dans un peu moins de deux mois, le mandat municipal prendra fin pour une partie des élus et je tiens à leur adresser un hommage sincère, un hommage pour le service rendu à notre commune, à notre territoire et à nos concitoyens. Pour ceux qui se présenteront ou se représenteront devant les électeurs, je souhaite naturellement bonne chance et je les encourage à s'impliquer dans la vie locale.

La communication en période électorale doit respecter un certain nombre de règles et de réserves. Même si c'est frustrant, nous appliquerons les textes, notre magazine municipal est pour l'instant bloqué, sa distribution se fera si cela ne présente aucun risque d'illégalité.

Rien ne m'empêche apparemment de parler du tourisme, compétence de Seine Normandie Agglomération. Comme vous l'avez sûrement lu, Giverny avec ses 2 musées plus le Musée de la mécanique et ses promeneurs intéressés par la flore et la faune des coteaux, nous sommes arrivés sans forcer, au million de visiteurs, auquel il faudra ajouter les promeneurs du week-end qui fréquentent la voie verte « Vernon-Giverny ». Cet afflux de touristes entraîne pour la commune, des dépenses qui ne sont compensées par aucune rentrée d'argent. Giverny réagit et cherche des financements, nous espérons beaucoup dans le classement de la commune en village touristique.

Nous espérons aussi beaucoup dans le projet de loi « engagement et proximité », qui devrait redonner des libertés locales aux élus, projet porté par notre ministre Sébastien Lecornu.

Sans être grognon, je vais m'adresser à nos deux conseillers départementaux. Notre canton regroupe Vernon, 2ème ville du département, Gasny, 3000 habitants, Sainte Geneviève, et Giverny, 2ème ville touristique de Normandie ; malgré cela, de nombreuses démarches administratives sont assurées sur les villes d'Evreux, des Andelys voire Bernay ; on nous annonce dans un temps prochain après une première réorganisation Vexin sur Epte /Vernon que la Trésorerie de Vernon va migrer vers les Andelys qui au demeurant pour nos habitants sans voiture reste une ville difficile à atteindre. Ne serait-ce pas du bon sens que ce canton garde sa Trésorerie ?

Dans quelques instants, nous allons vous inviter à partager un buffet préparé par « le Jardin des Plumes ». J'en profite pour remercier David Gallienne de sa participation à la vie locale et le féliciter pour être resté étoilé pour la deuxième

année, félicitations aussi au Guide Rouge pour la cuisine de la Musardière « cette table sert une cuisine actuelle de bon aloi dans un cadre de bistrot contemporain ».

Bravo à notre trio givernois, Messieurs David Gallienne, Franck Auvray et Sylvain Deprez pour avoir doté Giverny de restaurants ouverts toute l'année.

Je renouvelle à toutes et à tous mes vœux pour une belle année 2020, la taille de notre commune nous permet cette proximité et cette solidarité.

Prélevons-les pour que 2020 nous apporte à tous santé, prospérité et bonheur et comme les années précédentes, restons résolument optimistes

Je vous remercie.

## 7 janvier Ruches

Implantations sur un terrain communal de 15 ruches habitées par des abeilles noires, race normande, avec un partenariat entre « le Jardin des Plumes », l'apiculteur Patrick Cholet, son miel « Les Cadres Noirs Percherons » et la commune de Giverny.



## 18 janvier AG de « la Gaule Givernoise »

S'est tenue à la salle des fêtes de Giverny sous la présidence de monsieur Lalouette.



# Evènements communaux de 2020

## 22 janvier **Navettes autonomes**

Une réunion de travail s'est tenue à la mairie de Vernon sur le projet d'implantation de navettes autonomes Vernon-Giverny ; les travaux devraient démarrer en fin d'année 2021.



## 27 janvier **Harmonium de l'église Sainte-Radegonde**

Alain Boulais, successeur de monsieur Monnier, facteur d'orgues, est intervenu pour nettoyer et régler notre instrument. Il a constaté son bon état général mais quelques traces de vrillettes ont nécessité un traitement.



© Photo Dominique Lepage

3 février **Don de 500 euros** par le Rotary Club de Vernon-Giverny pour l'école de Giverny et l'installation de 2 tableaux numériques.



Martine Dereudre présidente du Rotary et le trésorier Gilbert Mary lors de la remise du chèque à Claude Landais, maire et Monique Delemme, maire-adjointe. Merci au nom des petits Givernois.

## 6 février **S.I.E.G.E.**

Réception des travaux du S.I.E.G.E : quelques points de divergences entre le S.I.E.G.E. et la société responsable des travaux d'enfouissement des lignes ayant été constatés, une nouvelle réunion sera organisée.

## 7 février **AG de Giverny en fêtes**

Les membres de l'association réunis dans une salle de la mairie ont été informés par Christine Peers de Nieuwburg, présidente et par Joséphine Nayagam des nombreux projets de l'association pour l'année 2020, dont l'espoir d'un spectacle pyrotechnique présenté par le technicien en charge du dossier.

## 10 février **Jugement**

Prononcé, suite au cambriolage de l'atelier municipal du 15 octobre 2019 par un récidiviste des Yvelines.

Sur **l'action publique**, outre une condamnation d'emprisonnement avec sursis et d'autres peines proposées par le procureur de la République, il devra sur **l'action civile** s'acquitter des sommes suivantes au profit de la commune de Giverny : 1962 euros au titre des réparations des portes, 489 euros au titre de la remise en peinture, 100 euros au titre du préjudice moral, 400 euros au titre de l'article 475-1 du code de procédure pénale.

**La commune porte systématiquement plainte pour tous vols, dégradations ou incivilités commis sur le territoire communal.** Plusieurs plaintes sont actuellement en cours.

## 9 mars **Inondation à Giverny**

**Le PPRI de L'Epte** (plan de prévention des risques inondations) est en application sur notre commune depuis les années 2000 ; il sera bientôt suivi du **PPRI de la Seine** en cours d'étude actuellement.





# Evènements communaux de 2020

## 12 mars Réunion avec l'Office du Tourisme Communautaire

L'OTC a réuni les commerçants et les chambres d'hôtes dans la salle des mariages afin de faire plus ample connaissance et échanger sur le tourisme; nombreuses prises de parole et une écoute attentive des représentantes de l'OTC dont Héléne Traën, directrice, Gladys Roulle, Emilie Motte, et Noémie Violette.



## 15 mars Elections Municipales

L'élection s'est déroulée dans le plus grand respect des normes sanitaires. La participation des électeurs a été importante : 405 inscrits et 218 votants.

Une seule liste était présente. 11 conseillers ont donc été élus, à la place de 15 habituellement, puisque la commune compte moins de 500 habitants, soit 494 habitants, chiffre INSEE officiel communiqué en janvier 2020.

Claude Landais a été réélu maire ; Monique Delemme et Daniel Droin ont proposé leurs postes respectifs de 1<sup>er</sup> et 2<sup>ème</sup> adjoint, mais les nouveaux élus n'ont pas souhaité occuper ces postes au moins pour le début du mandat.

Ont été élus Claude Landais, maire, Monique Delemme, 1<sup>ère</sup> adjointe, Daniel Droin, 2<sup>ème</sup> adjoint, Hugues Lamiroux, Eric Denis, Virginie Ametller, Dominique Lepage, Gilbert Vahé, Jacques Falc'hon, Jean-Claude Rosier, Véronique Faivre.

## 16 mars Annonce du confinement

Pour tous, une grande épreuve totalement imprévue qui durera jusqu'au 11 mai avec de nombreuses contraintes sanitaires : limitation des sorties avec attestation obligatoire sous peine d'amende de 135 euros, port du masque pour ceux qui en avaient et confection artisanale pour les autres, distanciation, gel hydro alcoolique, incertitudes nombreuses, un covirus dont les médecins ignorent presque tout, sur fond de bataille scientifique augmentant encore l'angoisse. Bref une épreuve dont nous nous souviendrons et dont la date de fin est impossible à programmer...



© Photo Dominique Lepage

La vie municipale a été confisquée ; seul le Maire était présent à la mairie, la secrétaire assurant en télétravail. Les journées ont été rythmées par les annonces préfectorales qui suivaient les consignes ministérielles, modifiées en permanence par le contexte sanitaire évolutif. L'adaptation de la mairie fut permanente car les arrêtés préfectoraux étaient en totale mutation souvent dans une même journée !



© Photo Dominique Lepage

# Évènements communaux de 2020

L'esprit de solidarité a bien fonctionné dans le village dès le début de la pandémie avec la confection de masques à l'initiative de Christine Peers et des couturières de « Giverny en fêtes » pour pallier au manque, une belle idée de Brigitte Inbona qui a permis aux Givernois de pouvoir profiter chaque semaine d'un panier de légumes frais jusqu'au déconfinement du 11 mai... Et tant d'autres, mairie et habitants nombreux ayant eu le souci de leurs voisins. Cet esprit d'entraide est un constat positif, qui fait chaud au cœur et montre la cohésion de notre village face à cette pandémie.

## 21 mars **Election du Maire et des adjoints**

L'installation obligatoire, dans les 7 jours suivant l'élection municipale, du maire et des adjoints s'est tenue à la salle des fêtes pour respecter les normes sanitaires qui n'auraient pu l'être dans la salle du conseil de la mairie, faute d'espace suffisant.



© Photo Dominique Lepage

## MAI

7 mai **Réception et distribution de masques pour le personnel communal, fournis par la Région.**

## 11 mai **Déconfinement**

Enfin ! Les restaurants et les commerces locaux ont pu ouvrir, ce fut pour eux le début de la saison et une bouffée d'oxygène, mais avec de nombreuses contraintes sanitaires bien respectées par la plupart.

Evidemment, la présence des touristes français et européens a été importante, mais sans la fréquentation du site par les étrangers et les croisiéristes, le bilan est évidemment en nette baisse par rapport aux années précédentes.

Déconfinement aussi mais avec beaucoup de précautions pour l'équipe municipale. La mairie n'est accessible que sur rendez-vous, par téléphone ou par mail.

Toutes les manifestations impliquant un rassemblement ont été annulées par les organisateurs : animations de

« Giverny en fêtes », exposition de « l'Art du Pastel en France » en juin.



© Photo Dominique Lepage

## 14 mai **Procédure sanitaire**

Réunion en mairie avec madame la sous-préfète, le commandant de Gendarmerie des Andelys et le maire pour une mise en place en vue de permettre l'ouverture de la Fondation Claude Monet.



© Photo Dominique Lepage

## 25 mai **Autorisation préfectorale d'ouverture des jardins et de la maison de Claude Monet**

Suite à la demande d'ouverture de la Fondation Claude Monet faite le 19 mai auprès du préfet, et vu les avis favorables du maire de Giverny et de la sous-préfète des Andelys, un arrêté préfectoral « portant autorisation dérogatoire d'ouverture au public » a permis l'accès des lieux aux touristes. Pour ce faire, un protocole sanitaire très strict a été mis en place sous le contrôle de Claude Landais, maire et de madame la sous-préfète.

« Le gestionnaire de la Fondation Claude Monet devra faire respecter les mesures d'exploitation telles que décrites dans le protocole annexé à sa demande et notamment les mesures d'hygiène et de distanciation sociale définies à l'article 1er du décret 2020-548 du 11 mai 2020.





## Atelier - Galerie Letoliacha

saison : Avril à Octobre

Exposition peintres impressionnistes

Cours de peinture à l'huile ou acrylique  
à 100 m de l'Eglise

**Toute l'année :** Atelier Eléonore Déco – Relooking meubles  
Ateliers patines – effets shabby, usé, brossé, voilé  
Gamme bois, métal, béton ciré et les pochoirs et plus



61 rue Claude Monet 27620 Giverny France

Tel : 00 33 (0) 613 011 709 Mail : letoliacha@gmail.com



### Gîtes de Coralie

3 gîtes chaleureux  
de 2 à 10 personnes  
à Giverny

[www.lesgitesdecoralie.com](http://www.lesgitesdecoralie.com)  
Tél 06.87.58.63.02



## GIVERNY IMMO PRESTIGE



**02 32 51 71 73**

**06 07 43 33 54**

[www.giverny-immoprestige.com](http://www.giverny-immoprestige.com)



### Agencement sur Mesure :

Placard, Dressing, Cuisine, Meuble,  
Parquets, Escaliers....

### Fermetures :

Fenêtres (bois et PVC), Volets, Portails,  
Portes....

Tél/Fax : 01.76.79.25.64

Portable : 06.74.67.57.27

24 bis, rue Gabriel Girodon 78270 LIMETZ-VILLEZ

## KIWANIS INTERNATIONAL

Club - Claude Monet  
Vernon



Bistro "Les Fleurs"  
1<sup>er</sup> et 3<sup>ème</sup> mardi du mois  
20 h.

Serving the Children of the World



# Evènements communaux de 2020

Il devra spécifiquement mettre en place une billetterie en ligne et prévoir un échelonnement des entrées à hauteur de 30 personnes toutes les 20 minutes afin de ne pas générer des rassemblements sur la voie publique ».

La Fondation Claude Monet a investi pour respecter les normes sanitaires avec la mise en place d'un circuit en boucle : entrée sur la Sente Leroy, sortie par la rue Claude Monet avec la traversée de la RD5 sécurisée par la pose d'un feu clignotant. Cette installation subventionnée par les amendes de police et par la Fondation sera pérenne et incitera au ralentissement des véhicules, nous l'espérons. **A partir du 8 juin**, la mise en place d'une jauge pour cette ouverture de 90 visiteurs /heure fut progressivement augmentée à 1000/jour durant 2 mois puis à 2500/jour jusqu'à la fermeture annuelle le 1<sup>er</sup> novembre, toujours par arrêté préfectoral.

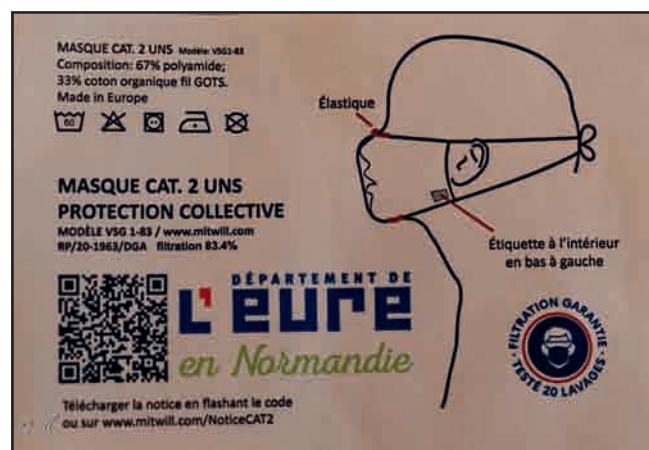
Environ 150 000 visiteurs cette année, 719 000 en 2019... mais des visiteurs satisfaits d'avoir fait une visite idéale de ce magnifique jardin.

28 mai 1<sup>ère</sup> **réunion du nouveau Conseil Municipal** à la salle des fêtes pour répondre aux conditions sanitaires en vigueur.

Délibérations : Election du maire ; nombre d'adjoints ; élection des maires-adjoints ; délégations des pouvoirs du maire ; définition des commissions ; indemnités du maire et des adjoints. Questions diverses.

29 mai **Distribution de masques** en provenance du Conseil Départemental soit 2 par personne inscrite. Ils sont blancs et lavables.

Merci monsieur le Président



## JUIN

11 juin **Conseil Municipal** à la salle des fêtes pour le vote du budget primitif communal en présence de monsieur Guillet, receveur principal.

**Délibérations** : Compte de gestion 2019 du Receveur ;

compte administratif 2019 ; affectation du résultat 2019 ; budget primitif 2020 ; taux des 3 taxes ; renouvellement du contrat PEC ; création d'un contrat PEC. Questions diverses.

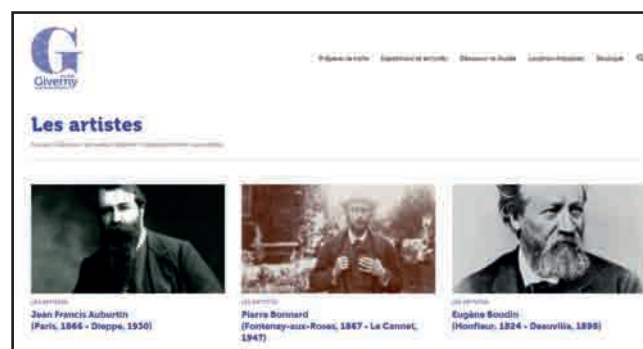
## 15 juin **Musée des impressionnistes Giverny**

Le Musée des impressionnistes Giverny a ouvert au public le lundi 15 juin à 10h. Une nouvelle exposition estivale a dû être programmée dans un temps record puisque l'exposition « Plein air : de Corot à Monet », prévue initialement du 27 mars au 28 juin, a été annulée en raison des difficultés d'acheminement des œuvres d'art sur le territoire européen et des contraintes liées au confinement. Elle est néanmoins disponible sur la plateforme Google Arts et Culture, en version virtuelle.

Ainsi, pour l'été 2020, le musée a proposé une exposition de ses collections « Reflets d'une collection », dans l'ensemble des galeries. Une centaine d'œuvres - dessins, peintures, photographies, sculptures ou même manuscrits... - ont pu être vues par les visiteurs. Cette exposition fut accompagnée de la publication d'un guide des collections. Ensuite à partir du 12 septembre, et jusqu'au 29 octobre 2020, le musée a proposé l'exposition « L'atelier de la nature, 1860-1910. Invitation à la collection Terra » qui a offert un large panorama de l'art du paysage tel qu'il fut pratiqué par les artistes américains durant la période de l'impressionnisme français. Ces deux temps forts du musée étaient inscrits dans le cadre de Normandie Impressionniste.

Cette réouverture s'est faite dans le respect des consignes sanitaires très strictes : nombre de visiteurs sous quota, port du masque obligatoire, parcours balisé dans le musée et le jardin afin de minimiser les croisements.

En juin, **lancement du nouveau site web du musée** : il permet d'avoir les informations sur les expositions, les activités mais également d'en savoir plus sur toute l'histoire de l'impressionnisme avec la découverte de plus de 230 œuvres de la collection du musée, sans oublier la boutique et les ateliers d'arts plastiques pour les enfants.





# Evènements communaux de 2020

En juillet, édition d'un 1er guide des collections du musée à l'occasion de l'exposition « Reflets d'une collection », ce guide évoque en 5 chapitres : l'historique du bâtiment, des jardins et la volonté d'acquisition d'œuvres enrichissant la collection du musée concernant plus particulièrement, l'impressionnisme, les nabis, le postimpressionnisme et l'art contemporain.



## JUILLET

### 1<sup>er</sup> juillet Ouverture des toilettes publiques

Quatre personnes ont été recrutées pour assurer l'entretien de ces « lieux d'aisance » jusqu'en novembre.

### 11 juillet Installation du nouveau Conseil Communautaire de Seine Normandie Agglomération suite aux élections municipales de Mars et à la nomination des nouveaux maires élus.

Frédéric Duché a été élu, reconduit dans ses fonctions de Président de SNA ; les vice-présidents ont eux aussi été élus à bulletin secret.



### 18 juillet Remise de décoration

Virginie Sené-Rouquier, sous-préfète des Andelys, a été décorée au titre de Chevalier dans l'Ordre de la Légion d'Honneur par le ministre Sébastien Lecornu. Cette cérémonie officielle et conviviale s'est déroulée dans le parc de la sous-préfecture en présence du préfet de l'Eure, Jérôme Filippini, du préfet de Région, de maires, d'élus, du personnel de la sous-préfecture, entourée de sa famille et de ses amis.

### 17 juillet Visite du jury départemental des Villes et Villages Fleuris suite à notre demande de classement 3<sup>ème</sup> fleur.

Hélas ! Malgré un document bien préparé avec de nombreuses photos (ci-dessus la 1<sup>ère</sup> des 17 pages du dossier illustré) et des réponses précises à la grille d'évaluation qui nous a été proposée, nous n'avons pu être récompensés au prétexte que le rond-point, à charge d'entretien par une entreprise rémunérée jusqu'en 2022 par le conseil départemental, offrait une mauvaise image d'entrée du village...



# Evènements communaux de 2020

20 juillet **1<sup>ère</sup> réunion du Conseil Communautaire** à l'espace Philippe-Auguste, avec masques, distanciation et gel hydro alcoolique.

## AOUT

3 au 14 août **Première campagne de test COVID à Giverny**



réalisée par Bio Eure Seine, laboratoire de Vernon.

10 août **Accueil des forces de la Gendarmerie Nationale**, lors de l'une des nombreuses rencontres de Claude Landais, maire, avec les responsables des Gendarmeries des Andelys et de Vexin sur Epte concernant tous les problèmes d'incivilités et de délits sur notre commune.

Autres rencontres fréquentes, celles concernant la Force Sentinelle, soutenue logistiquement par un colonel délégué de la Base 105 d'Evreux qui se déplace à la mairie de Giverny pour la mise en place des militaires dans notre village.



13 août **Conseil Municipal**

Délibérations : Délégations des pouvoirs du maire ; décision modificative ; ONF ; création d'une bouche à incendie chemin des Mayeux ; DETR, demande de subvention-amendes de police ; nomination d'un délégué et d'un suppléant au conseil d'administration du MdiG ; installation

d'un feu clignotant au niveau du passage clouté devant la Fondation Claude Monet. Questions diverses.

17 au 30 août **17<sup>ème</sup> festival de Musique de Chambre à Giverny**

« Le festival aura lieu ! » Michel Strauss l'a voulu dans le respect d'un protocole, établi avec la préfecture, contraignant pour les musiciens et les bénévoles et accepté par le public qui n'a pas boudé son plaisir de retrouver les concerts comme chaque été.



29 août **Feu d'artifice grandiose**

Très belle prestation, bien organisée par « Giverny en fêtes », dans le plus strict respect des normes sanitaires demandées par la sous-préfecture.



## SEPTEMBRE

4 septembre **Deuxième campagne de test COVID à Giverny** durant une journée par le laboratoire Bio Eure Seine de Vernon.



# Evènements communaux de 2020

12 septembre au Musée des Impressionnistes Giverny  
**Ouverture de l'exposition « Ateliers de la Nature (1860-1910), Invitation à la collection Terra »**

## Installation d'une œuvre de Giuseppe Penone

« grâce au dépôt généreux de la Fondation pour l'art contemporain Claudine et Jean-Marc Salomon à Alex (Haute-Savoie), une œuvre importante de Giuseppe Penone (né en 1947 Italie) est venue enrichir la collection du MdiG. Placée à l'entrée de l'établissement en dialogue avec le vieux poirier, « Fils d'eau » permet d'évoquer un nouveau dialogue entre l'art contemporain et le jardin du musée. Giuseppe Penone, proche de L'Arte Povera des années 1960, est un artiste essentiel qui questionne le rapport de l'homme avec son environnement. »



Photo © Alexis Guilhem DES\_4713

## 13 septembre Un concert de Renaud Capuçon

Un rendez-vous musical exceptionnel et gratuit a eu lieu, dans le cadre bucolique des jardins du Musée des impressionnistes Giverny, avec le célèbre violoncelliste accompagné du pianiste Samuel Parent, pour le plus grand plaisir des amateurs de musique.



photo © Alexis Guilhem DES\_4713

19 et 20 septembre **Lors des Journées Européennes du Patrimoine, Installation éphémère des fleurs de lin au Musée des impressionnistes GIVERNY.**

« Réalisée sans trucage, cette installation collective composée d'herbe sauvage, de fleurs de lin et de matière grise révèle le site de la prairie du musée sous un autre angle. Installée par François Abélanet, cette anamorphose a joué avec la géométrie, les perspectives et les volumes ».



Photo MDiG



18 septembre **Grande Commission Municipale**

## 30 septembre Création d'une bouche à incendie

au croisement du Chemin des Mayeux et de la RD5 pour répondre à la nouvelle réglementation du SDIS (distance de 200m linéaires entre 2 bouches) et permettre à l'IDS (instruction des sols) d'instruire un permis de construire .  
Coût : 2329 euros subventionné à 30 % au titre de la DETR soit 699 euros.



# Evènements communaux de 2020

## SEPTEMBRE et OCTOBRE

Le bilan de la saison touristique, très inférieur aux années précédentes, a été le reflet des difficultés de tous ordres, touristes étrangers absents et morosité ambiante ; un vaccin lointain et le profil d'une seconde vague étaient les perspectives immédiates peu réjouissantes... Tous les projets municipaux ont été mis à l'arrêt : foire à tout, repas des Anciens, marché de Noël, arbre de Noël des enfants du village. Le repas des Anciens pourrait être reporté au mois de Mai 2021 si les foyers Covid régressent suffisamment.

## OCTOBRE

20 octobre **Grande Commission municipale**

22 octobre **Tempête sur Giverny**

Un vent violent a traversé le village provoquant la chute d'un arbre de haute futaie dans le parking « la Prairie » ; les bûcherons ont découpé un fauteuil cosu dans le fût de l'arbre abattu. C'est « le fantôme du bûcheron »



## NOVEMBRE

2 novembre **Nouveau confinement** mais les écoles sont restées ouvertes, les entreprises ont privilégié le télétravail, les transports en commun sont demeurés accessibles etc... les contraintes sanitaires ont été reconduites comme lors du 1<sup>er</sup> confinement.

11 novembre **Commémoration au monument aux morts**  
Cette année, toutes les cérémonies ont été

© Photo Dominique Lepage



malheureusement supprimées, covid oblige ; dommage, car le monument et les abords de l'église avaient été très joliment fleuris par Gilbert Vahé.

## MERCREDI 11 NOVEMBRE 2020

En raison de la situation sanitaire actuelle, le déroulement de la cérémonie du 102<sup>ème</sup> anniversaire de l'armistice de 1918 est supprimé.

Le monument aux morts ainsi que les tombes des aviateurs anglais ont été magnifiquement fleuris grâce à la production personnelle de notre conseiller municipal Gilbert Vahé.

Pour que cette date reste un symbole dans les mémoires givernoises, nous vous transmettons :

- La lettre de Geneviève Darrieussecq, ministre déléguée auprès de la ministre des Armées, chargée de la Mémoire et des Anciens combattants
- La liste des militaires morts pour la France depuis le 11 novembre 2019.

**Le ministre déléguée**

**Journée nationale de commémoration de la Victoire et de la Paix**  
**Hommage à tous les « Morts pour la France »**

Geneviève DARRIEUSSECQ, ministre déléguée auprès de la ministre des Armées, chargée de la Mémoire et des Anciens Combattants

C'était il y a un siècle.

Ce 10 novembre 1920, la Grande Guerre est devenue depuis deux ans. Dans la capitale de Verdun, Auguste THIM, soldat de deuxième classe et juvénile de la Nation, déposa un bouquet d'œillets blancs et rouges sur le cercueil d'un soldat. Un parmi tous les combattants des Flandres, de l'Artois, de la Somme, du Chemin-des-Dames, de Lorraine, de la Meuse... Un de ces braves ! Un des poilus qui participa à une interminable guerre. Un de ces Français qui ouvra à la tâche incalculable de la Victoire.

Un parmi des millions qui est devenu le Soldat Inconnu.

Le 11 novembre 1920, le peuple de France l'accompagna solennellement sous les voûtes de l'Arc de Triomphe, la patrie reconnaissante et jalouse, s'inclina respectueusement devant son cercueil, en saluant la mémoire de tous les soldats morts pour le drapeau tricolore.

Quelques mois plus tard, il était inhumé. Depuis 1923, la Flamme du Souvenir veille, nuit et jour, sur la tombe. Chaque soir, elle est ravivée pour que jamais ne s'éteigne la mémoire. La sépulture du Soldat Inconnu est devenue le lieu du recueillement national et le tombeau symbolique de tous ceux qui donnent leur vie pour la France. Cet anonyme représente chacun de nos morts et tous nos morts en même temps.

Cette mémoire vit également dans chacune de nos communes, dans chaque ville et village de France, dans chacun de nos monuments aux morts, dans chacun des cimetières, dans nos sépultures familiales. Elle vit dans l'œuvre de Maurice GENEVOIX qui entre aujourd'hui au Panthéon, le Président de la République l'a souhaité de l'honneur du peuple de la III<sup>e</sup>.

MINISTRE GENEVOIX n'entra pas seul dans le temple de la Nation. Il y entra en soldat des Espagnes, en ermite et en porte-étendard de « Croix de 14 ». Il y entra avec ses millions de frères d'armes, ceux dont il y immortalisé le souvenir, l'héroïsme et les souffrances. Il y entra avec toute la société, de la première ligne à l'arrière, mobilisée face à l'adversité et qui a tenu avec une admirable endurance.

8 millions de soldats combattirent sous les couleurs de notre drapeau, aucun d'entre eux ne revint totalement indemne. Des centaines de milliers furent blessés dans leur corps comme dans leur âme. 1 400 000 tombèrent au champ d'honneur. Nous ne les oublierons pas. Inéluctablement, nous les honorerons.

Chaque 11 novembre, la Nation rend également un hommage solennel à tous les morts pour la France, ceux d'Yser et ceux d'aujourd'hui. Chaque année, nous rappelent leur nom.

Chaque 11 novembre est un moment d'unité nationale et de cohésion autour de ceux qui donnèrent leur vie pour la France, de ceux qui la servent avec dévouement et courage. En ces instants, au souvenir des dévouements passés et aux prises avec les enjeux de notre temps, nous nous rappelons que c'est tout un peuple, uni et solidaire, qui fit la guerre, qui la supporta et qui l'emporta.

Geneviève Darrieussecq

**MORTS POUR LA FRANCE**  
**de NOVEMBRE 2020**

- Chef d'escadron CLÉMENT FÉLIX-BROCHE, 1<sup>er</sup> régiment d'hélicoptères de combat (de H4C), mort pour la France.
- Chef d'escadron Benjamin GRÉLIS, le régiment d'hélicoptères de combat de H4C, mort pour la France.
- Chef d'escadron Frédéric MEGARD, 1<sup>er</sup> régiment d'hélicoptères de combat de H4C, mort pour la France.
- Captaine Pierre BOUYEL, le régiment d'hélicoptères de combat de H4C, mort pour la France.
- Captaine Axel MORISSE, le régiment d'hélicoptères de combat de H4C, mort pour la France.
- Major Julien CARETTE, le régiment d'hélicoptères de combat de H4C, mort pour la France.
- Marsoulin des sapeurs BENOÎT SAÏLES DE SAINT-PAUL, le régiment d'hélicoptères de combat de H4C, mort pour la France.
- Chef d'escadron des sapeurs CHÉRIE ou JARNEIL, le régiment de sapeurs de H4C, mort pour la France.
- Adjudant Alexandre PROTIN, le régiment de sapeurs de H4C, mort pour la France.
- Marsoulin des sapeurs Vincent DUVAL, le régiment de sapeurs de H4C, mort pour la France.
- Marsoulin des sapeurs Antoine BÉRE, le régiment de sapeurs de H4C, mort pour la France.
- Adjudant Jean-Yves LEHÉ, le régiment de sapeurs de H4C, mort pour la France.
- Adjudant des sapeurs JOUR, le régiment de sapeurs de H4C, mort pour la France.
- Captainchef Volodymyr SYBONCHOUR, le régiment de sapeurs de H4C, mort pour la France.
- Engagé chef Danylo HALEVYKOV, le régiment étranger de cavalerie de H4C, mort pour la France.
- Engagé Alain CLÉMENT, le régiment étranger de cavalerie de H4C, mort pour la France.
- Engagé, topographe, KAZABETALAMA, le régiment de sapeurs parachutistes de H4C, mort pour la France.
- Marsoulin des sapeurs Andy HLA, le régiment d'infanterie de sapeurs parachutistes de H4C, mort pour la France.
- Marsoulin des sapeurs T, le régiment de sapeurs parachutistes de H4C, mort pour la France.
- Engagé Olivier VOÛTE (anciennement VOÛTE), le régiment de sapeurs parachutistes de H4C, mort pour la France.



# Evènements communaux de 2020

28 novembre **Déconfinement**

progressif pour les petits et les grands commerces avec une première étape au 15 décembre pour une possible ouverture des acteurs culturels (musée, théâtre etc..) mais les restaurants, les cafés et les bars resteront fermés jusqu'au 20 janvier.

## DECEMBRE

5 décembre **Décor de Noël**

Mise en place d'une décoration festive aux ronds-points du village par Giverny en Fêtes et la société Comète Event (créateur du feu d'artifice d'août) avec l'aide financière de la mairie de Giverny.

Merci aux bénévoles très actifs de l'association.

© Photo Dominique Lepage



15 décembre **Nouvelle étape du déconfinement**

Déception pour les musées, restaurateurs, bars et pour tous, mais les conditions sanitaires ne sont pas réunies pour une réouverture avant les fêtes.

Reprise du couvre-feu de 20 heures à 6 heures sauf le 24 décembre, l'attestation est supprimée la journée mais indispensable pour une dérogation nocturne, masques, distanciation et gel hydro alcoolique sont toujours de rigueur ; cette année, Noël est particulier avec un maximum de 6 adultes à table... et un 1<sup>er</sup> janvier confiné... mais l'espoir renaît avec la vaccination à venir.

Restons optimistes mais toujours protégés !

17 décembre **AG de l'association «Les Amis de Giverny»**

Le bureau s'est réuni à la mairie dans le respect des consignes sanitaires, sans public avec la procuration des membres pour l'année 2019. Avec l'espoir d'une prochaine AG dans de meilleures conditions autorisant une réception amicale et conviviale.

13 décembre au 4 janvier 2021

« **Grand concours des illuminations de Noël** » proposé par « **Giverny en fêtes** ».

Les Givernois ont eu à cœur de répondre à l'invitation et nous avons vu apparaître des décors lumineux sur les façades de maisons et de jolies couronnes sur les portails, plus nombreux cette année, rompant ainsi avec la morosité de l'actualité.

Cependant le record revient encore cette année à Gilles Ferry, chemin des Marais pour un jardin de lumières et de rêves avec environ 180 connexions et des centaines de mètres de fils électriques. Ce Mac Gyver givernois n'hésite pas non plus à utiliser la « récup » ainsi un parasol sans toile mais chaque branche métallique devient lumière, des tubes rigides deviennent mini feu d'artifice sur sa clôture et bien d'autres idées...

© Photo Dominique Lepage



Un autre décor spectaculaire à l'entrée ouest est un ruissellement lumineux du meilleur effet. Mais avez-vous vu le superbe petit train en bois réalisé par Boris et décoré par Patricia sur une fenêtre de la mairie ?



Un grand merci à tous ces artistes qui s'investissent pour notre plaisir et celui de nos petits ; cette participation est particulièrement importante et appréciée en cette année COVID !



# GALERIE GIVERNY ART

ATELIER CRIBELIER



WWW.CRIBELIER.COM



WWW.STAGESDEPEINTURE.COM

2BIS, RUE BLANCHE HOSCHÉDÉ-MONET À GIVERNY  
OUVERT DE 14H À 18H OU SUR RENDEZ-VOUS - ENTRÉE LIBRE  
TEL : 06 82 41 37 80 - SITE WEB : WWW.GIVERNY-ART.COM  
STAGES DE PEINTURE À L'HUILE AU COUTEAU TOUTE L'ANNÉE



# BOUCHERIE DE LA PLACE

Laurent Préel

24 Place Charles de Gaulle

27200 Vernon

TÉL. 02 32 51 18 51

## GALERIE et GÎTES



*Florence RAMIER*



66 Rue Claude Monet  
27620 GIVERNY  
06 87 52 15 45  
florence.ramier7@gmail.com  
www.florenceramier.com



**Le Coin des Artistes**  
65 rue Claude Monet, 27620 Giverny  
02 32 21 68 66  
07 86 28 83 06  
annielu.giverny@gmail.com

## COLLETTE Yohann ARTISAN ÉLECTRICIEN

- Électricité générale
- Chauffage électrique (partenaire ATLANTIC)
- Portail motorisé

12d, rue Saint Sulpice  
27620 BOIS-JÉRÔME

02 32 21 27 61

## SECURITEST CONTRÔLE TECHNIQUE GASNY CONTRÔLE AUTOMOBILE

Z.A des Prés  
Route de Fourges  
27620 GASNY  
02 32 52 11 69

www.gasny.control.securitest.fr

Entreprise indépendante affiliée au réseau Securitest, membre du groupe SGS.



## objectifcode

PASSEZ L'EXAMEN DU CODE DE LA ROUTE DANS NOTRE CENTRE !

Inscription en ligne sur [www.objectifcode.sgs.com](http://www.objectifcode.sgs.com)



# TERH

MONUMENTS HISTORIQUES

## TRAVAUX D'ENTRETIEN ET DE RESTAURATION DU PATRIMOINE ANCIEN

Taille de Pierre - Charpente - Maçonnerie Traditionnelle

VERNON - ROUEN - LISIEUX

02 32 21 58 80

[contact@terh.fr](mailto:contact@terh.fr)





# L'hôtel Baudy et les artistes américains



A Lavergne, Giverny – L'Hôtel Baudy - Carte postale ancienne  
Terra Foundation Paris Library

L'hôtel Baudy joue un rôle primordial dans l'établissement et le développement de la colonie d'artistes de Giverny. A la fin du XIX<sup>ème</sup> siècle, plusieurs villages français accueillent déjà et depuis longtemps des artistes venus de Paris pour peindre en plein air : Barbizon, Grez-sur-Loing, Concarneau, ou Pont-Aven. Et chaque village compte son auberge où les artistes trouvent chambre et pension à bon prix, où ils se rencontrent, se parlent, et peignent ensemble en laissant des peintures pour décorer les murs. Giverny n'a pas fait exception. Les artistes qui arrivent en grand nombre entre 1887 et les années 1920 l'adoptent, le transforment et y laissent leur empreinte. Bien plus qu'un hôtel, Baudy deviendra le centre social et artistique de la colonie.

En juin 1887, alors que quelques artistes américains et canadiens ont commencé à peindre dans le village, Angéline (1853-1942) et Lucien (1848-1896) Baudy décident d'ouvrir un hôtel. Ils exploitaient déjà une mercerie, épicerie et café à Giverny et Lucien vendait des machines à coudre. Le premier registre de l'hôtel a été conservé et fournit des informations précieuses sur les clients qui y ont séjourné entre 1887 et 1899. (Malheureusement, les registres ultérieurs n'ont jamais été retrouvés). Depuis le début, l'hôtel est international ! Les quatre premiers hôtes sont de nationalités différentes : un rentier russe, un artiste espagnol du nom de Jaime Vilallonga, l'artiste américain Theodore Robinson et une française « sans profession ».

Un artiste argentin du nom de Schiaffino reste plusieurs mois en 1888 et encore en 1889. Plusieurs canadiennes arrivent ensemble en 1891 pour peindre dans le village, un australien s'y installe pendant six mois entre 1891 et 1892, et deux femmes russes s'inscrivent en 1894. La plupart des hôtes au cours de

ces douze premières années sont en effet des « artistes peintres » entre 25 et 35 ans, mais le registre compte également des architectes, musiciens, poètes et touristes. Beaucoup d'artistes louent des chambres pendant plusieurs mois alors que d'autres n'y séjournent que quelques jours avant de louer une maison dans le village (souvent avec l'aide de Mme Baudy). Et puis, il y a bien sûr, des visiteurs occasionnels qui cherchent à passer un bref weekend dans le village devenu si populaire. Tous trouvent l'accueil et le confort chez Baudy.

Afin de bien accueillir ces hôtes et rendre son établissement plus attrayant encore, Mme Baudy adapte son hôtel et sa cuisine. Elle fait installer un parc paysager à l'arrière de l'hôtel avec la possibilité pour les jeunes gens de se promener après les repas. Elle fait construire un atelier dans le parc et d'autres au dernier étage de l'hôtel, avec des grandes verrières qui permettent aux artistes de travailler à l'intérieur et profiter de la lumière indirecte venant du nord, si importante pour l'impressionnisme. Dans *Vue de la colline à Giverny*, de Theodore Robinson dans la collection de la Terra Foundation, on aperçoit à côté d'un grand arbre, une verrière. C'est le toit de l'atelier derrière l'hôtel. Pour aider les artistes encore plus,

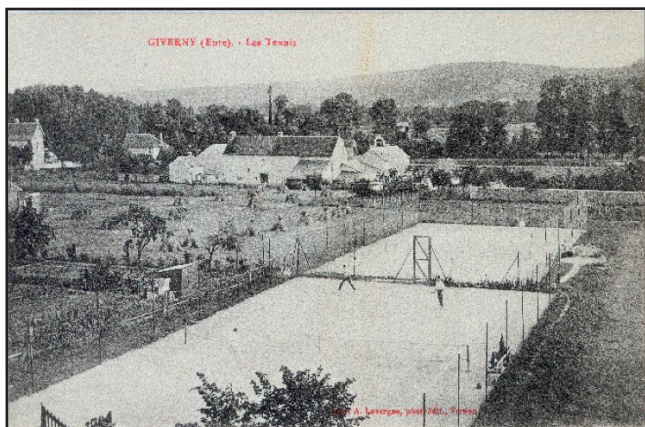


Theodore Robinson, *Vue de la colline à Giverny*, entre 1889 et 1892  
Huile sur toile, 40.3 x 65.7 cm  
Chicago, Terra Foundation for American Art, Collection Daniel J. Terra (1987.6)

Mme Baudy vend des toiles, pinceaux et couleurs et leur laisse décorer les murs.

L'interaction des Baudy avec les artistes du village s'étend au-delà du logement et du repas. Quand ces jeunes ne sont pas devant leurs chevalets, ils jouent au tennis en face de l'hôtel. Des courts improvisés sur l'herbe existent depuis 1889. Thomas Perry, le mari de l'artiste Lilla Cabot Perry, raconte ses parties de tennis quasi-quotidiennes.

## L'hôtel Baudy et les artistes américains



A. Lavergne, Giverny (Eure) – Les Tennis  
Carte postale ancienne  
Terra Foundation Paris Library

Ces courts sont remplacés vers 1900 par de vrais courts élaborés en dur et les tournois entre artistes commencent. Karl Anderson, venu au village pendant l'été 1909 peint *Court de tennis à l'hôtel Baudy* et l'expose en 1910 aux Etats-Unis : quatre joueurs en blanc semblent se dissoudre sous le soleil alors qu'au premier plan, un groupe de femmes et d'hommes élégants s'abritent du soleil sous des chapeaux et parasols.



Karl Anderson, *Court de tennis à l'hôtel Baudy*, 1909  
Huile sur toile, 53.7 x 63.5 cm  
Chicago, Terra Foundation for American Art, Collection Daniel J. Terra (1992.175)

Thomas Perry décrit l'évolution de la colonie entre 1889 et 1909 avec une pointe de nostalgie « *Le village porte un aspect différent que par le passé* », écrit-il à une amie, « *sur la terrasse de l'hôtel, plusieurs dames magnifiquement habillées, qui, dans leurs vêtements de magasin, regardent le tennis. On aurait dit qu'elles*

*partent à une fête à Cherbourg* ». Il y a aussi des jeux de cartes, de billards, des concerts et des expositions. Tout ce qu'il faut pour les occuper après une longue journée de travail. Et quand ils ont le mal du pays, Mme Baudy apprend à faire du thé et du « pudding » à l'anglaise et les « Boston baked beans ». En 1909, Gaston Baudy, qui gère alors l'hôtel, va jusqu'à prêter un gramophone et des verres à vin pour une fête organisée chez Guy et Ethel Rose. Les givernois profitent aussi de l'hôtel Baudy et y organisent des soirées musicales et théâtrales ou des bals costumés. Les activités interminables à l'hôtel sont souvent source de plaisir : la jeune artiste Helen Gordon Glenn se réjouit en 1889 du « *cirque constant* » du tennis, des échecs, des concours d'orthographe, des promenades du soir.



A. Lavergne, Giverny – Salle à Manger de l'Hôtel Baudy  
Carte postale ancienne - Terra Foundation Paris Library

Robinson, l'un des pionniers de la colonie, est l'un des premiers à s'inscrire à l'hôtel en septembre 1887. Il est aussi l'un des rares artistes américains à se lier d'amitié avec Monet et devient l'un des plus fidèles artistes de Giverny, y passant la plupart des six années suivantes. En juin 1891, déjà installé à l'hôtel Baudy pour la saison, Robinson écrit à Thomas Perry que tout sera prêt pour le retour de la famille au village.

« *Les mêmes chambres, lits, repas, prix qu'avant* » écrit-il « *Giverny est très calme. Il n'y a que deux pensionnaires en plus de moi-même. Les préparatifs ont été faits pour la saison, un cuisinier et une serveuse (un couple), une nouvelle carriole magnifique et un gigantesque cheval normand* ». Les Perry arrivent une semaine plus tard et restent à Giverny jusqu'en octobre. L'année d'après, Robinson revient à Giverny après un court séjour aux Etats-Unis et se sent immédiatement chez lui en marchant de Vernon à l'Hôtel. Il note dans son journal que « *les anciennes*



## L'hôtel Baudy et les artistes américains

*m'arrêtent en chemin pour prendre de mes nouvelles et nous discutons de nos maladies avec bonne humeur* ». Cet été-là, il trouve trop de jeunes artistes à l'hôtel et décide de loger ailleurs. Il se nourrit chez Baudy mais évite la table d'hôte et préfère manger dans la partie café où sont attablés les villageois. Il est possible que Robinson n'ait plus de patience pour l'engouement de « son » village et qu'il se sente plus « *givernois* » que « *visiteur* ». Il est vrai qu'en 1892 l'hôtel compte de très nombreuses femmes peintres et, selon l'artiste Will H. Low, la table d'hôte chez Baudy « *était, en fait, un peu une station balnéaire ou de montagne américaine transplantée, en milieu de semaine, lorsque les hommes sont occupés à leurs affaires en ville* ». Il explique qu'il y avait une trentaine d'artistes femmes de différents âges, toutes parlant anglais. La conversation à table, en revanche, n'a rien à voir avec une station balnéaire ou des femmes en vacances. Ces jeunes artistes discutent de la peinture, des couleurs, de « *la lumière orange et l'ombre violette* » et connaissent bien l'œuvre de Monet.

Josephine Lewis et sa sœur arrivent à l'hôtel Baudy en 1894 et y restent presque toute l'année. Josephine a obtenu un diplôme du Yale School of the Fine Arts en 1891, la première femme à recevoir un diplôme de Yale et la première élève (homme ou femme) à y obtenir un diplôme de Beaux-Arts. Avec sa sœur, elle est à Paris depuis 1892 et passe beaucoup de temps à Giverny.



Josephine Lewis devant l'Hôtel Baudy  
Les Archives de la famille Perry

A l'automne 1894, dans une lettre à ses parents, la cadette Matilda décrit les artistes Paul Cézanne et Vaçlav Radimsky, un artiste tchèque originaire de Bohême, qui sont tous deux à l'hôtel. Elle identifie Cézanne comme « *l'inventeur de l'impressionnisme* » et se dit très étonnée par son apparence sévère et son comportement à table rustique « *Quand je l'ai vu pour la première fois, je pensais qu'il ressemblait à un assassin avec ses grands yeux rouges qui sortaient de sa tête d'une façon très féroce, une barbe pointue et grise, et une façon de parler si agitée que la vaisselle s'entrechoquait* ». A mieux le

connaître à table, elle reconnaît l'avoir mal jugé et le trouve doux et gentil « *comme un enfant* ». Elle raconte avoir mal jugé Radimsky également et apprend que les apparences sont souvent trompeuses. Alors qu'il s'habille comme un « *garçon d'écurie* », il parle plusieurs langues avec politesse et raconte ses voyages à travers l'Europe. [Il faut signaler ici que cette lettre de Matilda Lewis a été attribuée par erreur à Mary Cassatt, qui à notre connaissance n'est jamais venue à l'hôtel Baudy.]

Alors que Matilda raconte sa rencontre avec Cézanne, Joséphine travaille sur la peinture sous la tutelle de Frederick Mac Monnies, un sculpteur américain qui donne des cours de peinture l'été à Giverny. L'hôtel Baudy accueille beaucoup de jeunes femmes artistes qui travaillent sur le motif la journée. Joséphine Lewis peint souvent en compagnie de Lilla Perry et développe comme elle un goût pour les portraits d'enfants et les paysages. Les deux femmes partagent également une passion pour la bicyclette et traversent le village dans les années 1890 et 1900 en pédalant, parfaites images de femmes modernes.

Après 1900 les artistes viennent à Giverny avec leurs familles et s'installent dans des maisons, peignant dans leurs jardins. L'hôtel Baudy reste le centre social du village et on se retrouve après une longue journée de travail pour prendre le thé ou jouer au tennis. On trouve dans la salle du restaurant des tableaux laissés par les artistes, des vestiges d'une autre époque. Mildred Giddings Burrage décrit l'hôtel en 1910 presque avec révérence, notant « *des tableaux laissés par des artistes reconnaissants à Monsieur et Madame Baudy, comme souvenirs de visites agréables dans leur charmante auberge* ». Elle décrit les œuvres de Willard Metcalf, Theodore Robinson ou Philip Leslie Hale, des artistes partis depuis longtemps et devenus célèbres. Burrage décrit Giverny comme un lieu où riment « *travail* » et « *loisirs* » pour des artistes, « *une sorte de 'paradis terrestre' où, après les longs hivers, on peut aller vivre au grand air, être heureux et peindre* ». Les artistes américains viennent au village pour vivre et travailler ensemble tous les jours. Ils comparent leurs toiles, discutent des mouvements artistiques et jouent au tennis. Leur art n'aurait pas pu se développer aussi bien et leur séjour à Giverny n'aurait pas pu être aussi agréable sans l'hôtel Baudy.

Katherine Bourguignon,  
Conservateur, Terra Foundation for American Art



MAISON INDIVIDUELLE • RÉNOVATION • BATIMENT INDUSTRIEL

89 RUE CARNOT, 27200 VERNON  
 TEL. : 02.32.51.98.36 - Fax. : 02 32 21 38 93  
 e-mail : arc.construction@orange.fr

**LA CAPUCINE**  
GIVERNY

**10ÈME SAISON!**

**Soirées musicales, live jazz, privatisations, séminaires, anniversaires etc**  
 80 RUE CLAUDE MONET, 27620 GIVERNY - 02 32 51 76 67 - f @LACAPUCINEGIVERNY

L'agence de GASNY vous accueille  
 tous les jours du mardi au samedi pour toutes  
 vos opérations courantes.

Pour tous vos projets d'épargne, de financement et  
 d'assurances, nos conseillers sont disponibles  
 pour vous recevoir sur rendez-vous.

Tél : 09 69 39 31 14



CAISSE RÉGIONALE DE CRÉDIT AGRICOLE MUTUEL DE NORMANDIE-SEINE, société coopérative à capital variable, agréée en tant qu'établissement de crédit - Siège social : Cité de l'Agriculture, Chemin de la Bretèque, 76230 BOIS-GUILLAUME - RCS Rouen n°433 786 738 - Société de courtage d'assurance immatriculée auprès de l'ORIAS sous le n° 07 025 320. Adresse postale : CS 70800 76238 BOIS-GUILLAUME CEDEX, Tél : 02 27 76 60 30.



# Travaux

## Voiries, communale et Départementale

Le confinement juste après l'élection municipale ne nous a pas permis de faire avancer autant que souhaité, le projet municipal de réfection de **la voirie dans le village**. Cependant une commission a été nommée et a rendu, début décembre, le résultat de ses choix prioritaires ; ces travaux seront programmés par tranches tout au long de ce mandat et réalisés en fonction des possibilités du budget communal.



© Photo Dominique Lepage



© Photo Dominique Lepage

Pour la **requalification des rues du village, l'enveloppe financière prévisionnelle s'élève à 1.855.000 euros HT+20 % TVA.**

Ce programme prévu sur plusieurs années ne sera vraisemblablement pas subventionné, comme a pu l'être la rue Claude Monet, car en dehors de la zone touristique.

Chaque tranche financière annuelle dédiée à ces travaux se situera entre 200 000 et 300 000 euros en fonction des contraintes et aléas du budget prévisionnel de la commune.

En ce qui concerne **la requalification de la RD5, une 1<sup>ère</sup> étude annonce un coût prévisionnel de 4.650.000 euros + 20 % TVA**. Une subvention du Conseil Départemental est possible d'un montant de **1.216.000 euros**. L'étude prévoit 3 tranches de Manitot à la sortie Est de Giverny pour la réalisation de ce projet, qui risque d'être modifié en fonction des décisions qui seront prises pour le passage de la Voie Verte.

**Le Conseil Municipal a décidé que les voiries communales seront requalifiées en priorité.**

## Voie Verte

Cette année, ont été réalisés par le Conseil Départemental, les travaux de la section de Voie Verte allant de l'entrée ouest du village au parking municipal « La Prairie ». Le marché de travaux de Manitot à la Prairie a été attribué à l'entreprise Eurovia pour un montant total T.T.C. de 1.308.072,13€, sachant que le coût de la tranche rond-point/la Prairie est de 878.935€ T.T.C.



© Photo Dominique Lepage



## Travaux

De nombreuses contraintes sont apparues sur le parcours, tel un réseau d'eaux usées, un d'eau potable, la ligne Orange desservant la station de pompage ainsi qu'une ligne de fibre optique et un réseau aérien d'Enedis.

Fin septembre, il restait 150 mètres de terrassement à réaliser sur le chemin des Ajoux. ; ce fut ensuite la pose d'un ruban de géotextile et de la couche de forme avec de la grave, dès la fin des travaux de terrassement.

L'enrobé a été posé en 3 jours, en novembre, sur la section allant du parking municipal au pied de la rampe menant au tracé de l'ancienne voie ferrée.

Ces travaux ne coûtent rien à la commune car ils sont pris en charge en totalité par le Conseil départemental avec des financements européens et de la Région. Compte tenu des conditions météorologiques, la réalisation de **la pose de l'enrobé** (dernière couche) sur le reste du tracé est **reportée à mars/avril 2021** (la température doit être comprise entre 10 et 15 degrés).

Ce « glaçage » sera identique à celui de la Voie Verte de Vernon, les bas-côtés seront engazonnés, des barrières de protection en bois seront posées pour sécuriser le chemin et très vite, **la nature reprendra ses droits**.

La parcelle de chemin communal, actuellement en graves claires inesthétiques, sera partiellement recouverte de terre végétale et engazonnée sur les côtés pour assurer une continuité champêtre telle que celle existante et que nous apprécions tous, le long de la propriété Trouvé.

Le passage du trafic automobile vers la station de pompage et celui des engins agricoles se fera comme auparavant par une barrière qui sera installée au fond du parking municipal.

La réception des travaux effectués a eu lieu le 16 décembre ; une réunion de fin de chantier aura lieu au printemps après la pose de l'enrobé pour vérifier que les points négatifs constatés à la réception ont bien été pris en compte.



© Photo Dominique Lepage



# La vie de l'école

## Personnel enseignant :

Marie Legeai-Grégoire, directrice, remplacée en novembre (congé de maternité) par Marion Leclerc Marie-Aimée Perraudeau, professeur des écoles, directrice remplaçante

## Intervenants périscolaires :

Candy Vitrac, céramiste  
Joséphine Nayagam, plasticienne

## Personnel communal :

Carole Chevalier, Atsem  
Sylviane Dubois, cantine  
Patricia Toussaint, périscolaire

## Représentants de la mairie :

Claude Landais, maire  
Virginie Ametller  
Jacques Falc'hon

## Représentants des parents d'élèves :

Titulaires : Mr Denis et Mr Ben Slama  
Suppléantes : Mme Labrune -Modeste et Mme Rivot

## Effectifs :

9 élèves supplémentaires pour 2020/2021 portant à 39 le nombre des élèves, ainsi répartis :

2 PS-11MS-5GS

4 CP-7 CE1-4 CE2-3CM1-3 CM2

## Nous remercions la commune pour

- l'aide matérielle ainsi que celle de Patricia et Sylviane lors de la mise en place du plan sanitaire,
- la fourniture de cartons permettant d'isoler chaque enfant, si besoin,
- les tableaux numériques et les tablettes mis en place en mars,
- la reconduction des classes à option musique (percussions) offrant aux enfants une initiation par deux professeurs du Conservatoire de Vernon,
- les activités périscolaires du mardi et du vendredi,
- la cantine dont le prix est resté le même qu'en 2019 malgré une augmentation des prix de notre prestataire Isidore.

**Un merci tout particulier à la Fondation Claude Monet**, à son directeur Hugues Gall qui, malgré une saison touristique difficile, finance comme les autres années, un poste d'animation périscolaire.

## Principales actions pédagogiques et périscolaires. Festivités

En raison de la crise sanitaire de cette année 2020, il y eut beaucoup moins de manifestations que les années précédentes.

## Mars 2020

Les tableaux numériques et les tablettes sont arrivés. Les élèves sont ravis. Tout ce matériel nous permet de mettre en place de nouvelles activités pédagogiques.

## La rentrée du 4 mai 2020

Après deux longs mois de confinement, les élèves ont enfin repris le chemin de l'école.

Cependant il a fallu respecter un protocole sanitaire très strict et très contraignant: lavages des mains très fréquents, éviter le brassage des élèves, interdiction d'utiliser du matériel collectif, respecter une distance d'un mètre entre les enfants, port du masque pour les enseignants...

La distance de sécurité d'un mètre entre chaque élève ne nous a permis d'accueillir que les élèves de primaire. Les enfants de maternelle ont continué l'école à distance.

Les classes ont été aménagées afin d'éloigner les élèves les uns des autres. De plus chaque table a été dotée d'un isoloir en carton que les enfants se sont empressés de décorer. Il a fallu beaucoup d'imagination pour occuper les élèves pendant la récréation tout en respectant le périmètre de sécurité.

Cependant, malgré ces conditions particulières, tous étaient contents de retrouver les bancs de l'école et les copains. Les consignes de sécurité sanitaire ont été consciencieusement respectées et la vie à l'école a repris son cours.

## Juin 2020

La fête de l'école ayant été annulée, la remise des dictionnaires par monsieur le Maire, a eu lieu dans la cour de l'école. Deux élèves étaient concernés, Nello et Esteban.



## La vie de l'école

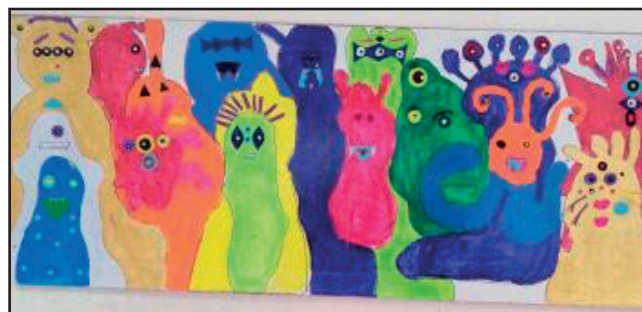
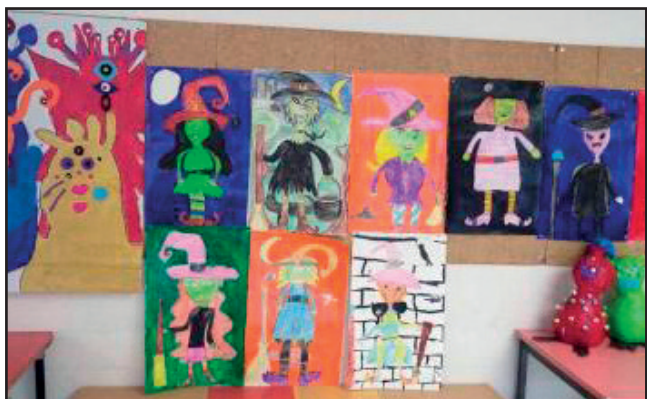
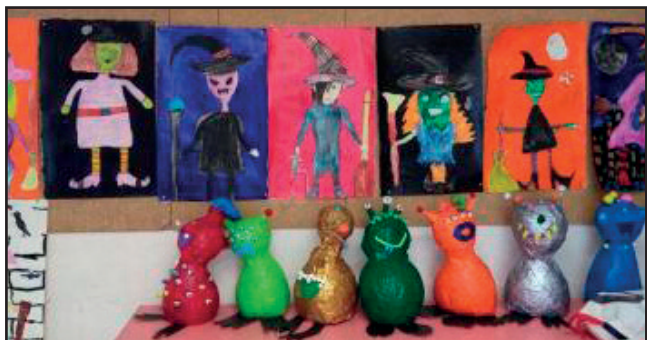
Nous leur souhaitons une bonne année en 6<sup>ème</sup>.  
Après ce moment solennel nous avons pique-niqué dans la cour tous ensemble.  
Objectif : zéro déchet. Le défi a été relevé par tous et nous avons jeté très peu d'emballages.



Les enfants ont préparé un « flash mob » tous ensemble. Emilie nous a filmés et nous avons pu envoyer notre chorégraphie à tous les parents.  
Les élèves ont réalisé des livres numériques sur les tablettes et nous les avons envoyés aux parents.

### Septembre 2020

Enseignantes et élèves avons apprécié le fait de travailler sur une thématique commune l'an passé. Cette année les thèmes choisis sont « monstres, sorcières, fantômes, korrigans et lutins, mythologie grecque, rois,



reines, princes et princesses » répartis sur 5 périodes.  
Pour l'animation périscolaire du vendredi, Joséphine, plasticienne a porté son choix sur l'un des thèmes scolaires et réalisé avec les enfants un sympathique petit monstre.

Pour celle du mardi, Candy, céramiste, a encouragé la passion des enfants pour le modelage



### Octobre 2020

Nous avons accueilli Agnès Bertron-Martin, auteure reconnue de livres pour la jeunesse. Elle a régalé petits et grands avec son festin d'histoires. Les plus grands ont beaucoup appris sur le métier d'écrivain.







### **La classe « musique » 2020/2021**

La classe musique est renouvelée pour cette année. Le mardi matin, les élèves de GS-CP-CE1-CE2-CM1-CM2 ont une séance d'une heure de percussions et une d'une heure de chant.

Ces séances sont menées par deux professeurs du Conservatoire de Vernon.

Les enfants aiment beaucoup ces séances et y participent avec plaisir et sérieux.

### **Novembre 2020 Le calendrier de l'Avent**

Au mois de novembre un magasin d'alimentation « Libre fruit » de St Marcel a demandé aux élèves de Giverny de fabriquer un calendrier de l'Avent pour leur établissement.

Avec le matériel fourni et l'aide de Joséphine en activité périscolaire, ils ont réalisé deux magnifiques calendriers dont un pour l'école.

Chaque matin, dès le 1<sup>er</sup> décembre, les élèves ont eu la joie d'ouvrir une boîte de leur calendrier.

L'enseigne de St Marcel a vivement félicité l'école de Giverny pour son travail.





## La vie de l'école

### 17 décembre 2020 Le repas de Noël

Jeudi 17 décembre, les enfants ont eu le plaisir de découvrir la cantine métamorphosée par Patricia et Sylviane pour le repas de Noël : tables festives et colorées, guirlandes, lumières scintillantes...

Après Champomy et amuse-bouches, les enfants ont pu déguster un savoureux repas qui, bien sûr, s'est terminé avec deux belles bûches.

Pendant le repas le Père Noël est venu discrètement déposer des cadeaux au pied de notre sapin. Quelle belle surprise! tous ont été bien gâtés.

Une fois encore, le Père Noël a fait appel à ses lutins pour doter en cadeaux ce repas de fête.

Merci à Virginie Ametller, conseillère municipale, pour ses filières précieuses, à la mairie pour l'accompagnement et à Emilie et Patricia pour la confection et l'emballage des surprises.

*Les enseignantes*





# Le métier de fondeur d'art

## Le bronze

L'artiste sculpteur qui souhaite créer une œuvre coulée en bronze dispose de deux techniques, l'une dite "au sable" et l'autre dite "à cire perdue"; c'est de cette dernière dont je vais vous parler ci-dessous :

## Le moulage

Une fois la création réalisée, la plupart du temps en plâtre, l'artiste sculpteur se rend chez son fondeur et mouleur.

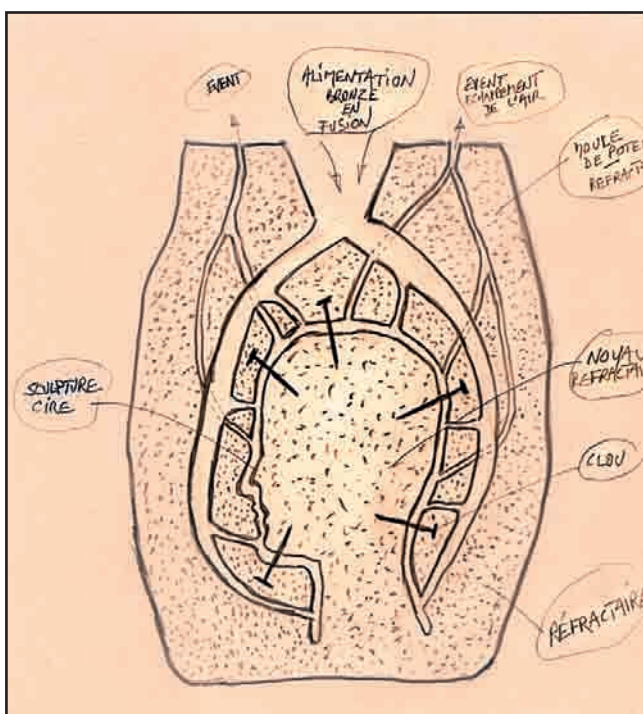
Le mouleur procède à une prise d'empreinte élastomère de la création, ce qui constitue un négatif.



## Sculpture en cire sur son noyau

Ce moulage permet au fondeur de réaliser une réplique en cire du modèle. Pour ce faire, le moule est rempli de cire fondue, elle se dépose sur les moindres interstices des parois intérieures du moule puis le surplus est vidé afin d'obtenir une reproduction en cire creuse du modèle.

Ensuite la cire creuse est remplie d'un coulis réfractaire constitué d'un mélange de plâtre, de brique pilée et de sable, c'est ce que l'on appelle le NOYAU.



Après démoulage, on se trouve donc en présence d'une "cire sur son noyau", c'est une réplique exacte du modèle.

L'artiste sculpteur vient vérifier la cire ; il peut, s'il le souhaite, y ajouter quelques éventuelles retouches ou modifications; il signe son œuvre directement sur la cire, de même, le fondeur y appose son cachet et la numérote.

*Maintenant, le fondeur va réfléchir à la construction en cire des réseaux d'alimentation et d'évents indépendants l'un de l'autre.*

### 1- Le réseau d'alimentation

Le fondeur soude des tiges de cire sur la sculpture de même matière, l'ensemble de ces tiges se rejoint au dessus de la sculpture en un entonnoir (cône d'alimentation) également en cire.

### 2 - Le réseau d'évents

Des tiges de cire de diamètre inférieur sont soudées sur tous les points dominants de la sculpture afin d'évacuer l'air au moment de la coulée.

Des clous sont plantés dans le noyau au travers de la mince épaisseur de la cire permettant ainsi de le maintenir en place lors du remplissage.



# Le métier de fondeur d'art

## Moule réfractaire ou moule de potée

L'ensemble de la sculpture et ses réseaux d'alimentation et d'évents en cire est recouvert très précisément d'un coulis réfractaire pour former une sorte de cylindre que l'on appelle moule de potée. Seuls l'entonnoir et les évents dépassent du moule de potée.



## Cuisson du moule de potée

Le moule de potée réfractaire est placé dans un four étuve pour le sécher et faire fondre la cire ; celle-ci va s'échapper par l'entonnoir et les évents qui dépassent. La température est portée progressivement à 480° ; à cette température la cire prend feu et elle brûle pour finalement disparaître (d'où le nom de « cire perdue » donné à cette technique), on monte la température jusqu'à 650° pour obtenir un réfractaire rouge cerise qui va pyrolyser la cire et ses résidus.

## La finition

Vient ensuite le long travail de finition qui consiste à nettoyer le bronze, puis viennent l'ébarbage, l'arrachage des clous, le débouillage (vidage du noyau), le bouchage des trous, le ciselage et enfin la patine.



Amis lecteurs, vous comprendrez que tout ce qui était en cire devient un creux dans le moule de potée. Le noyau reste bien suspendu en place grâce aux clous dont nous avons parlé plus haut.

## La coulée

Le réseau d'alimentation est maintenant devenu une « tuyauterie » qui va distribuer le bronze en fusion à environ 1100° dans les moindres recoins de l'espace précédemment occupé par la cire.

Le réseau d'évents va, quant à lui, permettre à l'air dilaté par la haute température du bronze en fusion de s'échapper afin que le métal puisse circuler librement sans « bulle »

## Le décochage

Le bronze liquide se fige rapidement et le réfractaire est brisé. On découvre alors que tout ce qui était cire est devenu bronze.



## Glossaire :

**Moule :** Empreinte souple en élastomère maintenu dans sa chape en plâtre. Il s'agit d'un moule pérenne qui permet plusieurs tirages en cire du modèle original.

**Moule de potée :** il contient la réplique en cire du modèle entourée des réseaux d'alimentation et d'évents ; il est cassé après la coulée du bronze en fusion. Il doit être refait à chaque fois

*Alain Brieu  
sculpteur et fondeur de bronze*





# Les marais et les zones humides à Giverny

Chaque habitant de Giverny peut consulter le plan local d'urbanisme de la commune puisque tous les documents sont mis en ligne. Un plan montre les limites d'un territoire de forme quadrangulaire ; il est possible d'y distinguer quatre éléments distincts. Tout d'abord, le village lui-même, un village rue s'allongeant d'ouest en est ; les maisons se répartissent majoritairement de chaque côté de la rue Claude Monet sur une terrasse à une altitude moyenne d'une vingtaine de mètres. Ensuite au nord une grande partie de la commune s'étend sur le plateau du Vexin normand occupé ici à la fois par des formations forestières et des labours ; entre ces deux derniers, un large versant aujourd'hui colonisé par la végétation. Enfin, au sud de l'Epte et du Ru se rencontrent les marais et les zones humides. Cet article évoque ce milieu particulier ayant connu des changements importants au cours de l'histoire.

## Un territoire sur une frontière

L'église paroissiale de Saint-Clair-sur-Epte possède un joli vitrail de Louis Chanussot évoquant l'accord noué entre Charles le Simple, alors roi de France et le chef viking Rollon en 911. Durant cet accord, à l'origine de la création de la Normandie, furent tracées alors les frontières du futur duché. Les deux protagonistes avaient des conceptions bien différentes de la notion de frontière : pour le Carolingien Charles, arrière-arrière-petit-fils du grand Charlemagne, une « frontière » était constituée par une zone entre deux territoires, par exemple une vaste forêt. Rollon, en tant que viking, préférait par contre des frontières linéaires ; un cours d'eau lui paraissait un élément naturel pour limiter son domaine.



Localement l'Epte était alors bordée de zones incertaines, des marais et des roselières relativement étendues. En quelque sorte la topographie des lieux permettait de concilier à Giverny les deux conceptions de la frontière. C'est sans doute pour cette raison qu'aujourd'hui l'Epte marque toujours la limite entre notre département – ainsi que notre région – avec les Yvelines, un des départements de la région Île-de-France.

La plupart des auteurs évoquant Giverny signalent évidemment de l'autre côté de l'Epte, à la hauteur du pont, la présence de la commune de Limetz-Villez mais ils oublient d'indiquer que Giverny dans sa partie sud-ouest est aussi bordé par la commune de Notre-Dame-de-la-Mer, une commune nouvelle créée le 1er janvier 2019 par la fusion de Port-Villez et de Jeufosse. Il est curieux de constater qu'un bourg se trouvant sur la rive gauche de la Seine possède aussi une partie de son territoire communal sur la rive droite. C'est évidemment le fruit de l'histoire mais aucune source documentaire n'est là pour expliquer clairement cette originalité. L'occasion nous est offerte d'émettre une hypothèse : lorsque les Vikings ont bivouaqué pendant plusieurs hivers vers 850 sur l'île de la Flotte à la hauteur du hameau de Jeufosse, peut-être avaient-ils installé, à l'embouchure de l'Epte, dans les prairies basses de l'actuel Giverny, un poste avancé ?

## Des marais aux limites fluctuantes

L'étendue des marais et des zones humides est fonction du niveau général des eaux. Sans remonter très loin dans l'histoire géologique de ces zones alluvionnaires, il faut savoir que le niveau a évolué en raison des activités humaines et non du changement du climat. Chacun a en tête la période des grands défrichements qu'a connue la chrétienté entre les onzième et treizième siècles, entre les premiers rois capétiens et Saint Louis. La population de l'Occident double en effectif et la soif de terres nouvelles entraîne la disparition de nombreux massifs forestiers. Le mouvement provoque des phénomènes environnementaux avec une augmentation du ruissellement et une hausse du niveau moyen des cours d'eau. Dans notre région la Seine devient plus grosse. Le gué naturel se trouvant à la hauteur de Vernon n'est plus praticable et la construction d'un pont devient une nécessité dès le douzième siècle. Cette hausse de la nappe phréatique est constatée par les archéologues qui lors de fouilles par exemple sur des bâtiments très anciens, dans les vallées de la Risle, de l'Andelle ou du Gambon, découvrent les rez-de-chaussée d'habitations d'époque romaine ou mérovingienne recouverts d'eau, même en période estivale. Ce phénomène laisse supposer une extension des zones humides dans l'actuel territoire de Giverny à la fin du Moyen Âge et à l'époque moderne.

Par contre, à partir du dix-neuvième siècle, les importants travaux de génie civil effectués sur le cours de la Seine pour améliorer la navigation et réguler le fleuve ont provoqué à l'opposé une baisse du niveau général des eaux et donc un assèchement des zones humides : nous en avons la preuve lorsque nous observons les prairies basses en contrebas de la Route Départementale 5, après le stade municipal de Vernon : le terrain très inégal de ces anciennes pâtures porte encore la

# Les marais et les zones humides à Giverny

© Photo Dominique Lepage



trace d'anciens chenaux de la Seine, presque toujours asséchés, mais parfois envahis par les eaux au moment des crues, comme nous l'avons vu en juin 2016 et janvier 2021.

## La période de la conquête des marais

À Giverny, comme partout en France, les marais et les zones humides ont été pendant des millénaires des territoires à conquérir en les asséchant afin de les convertir en terrains agricoles. Partout il fallait coloniser ces zones sauvages. Ainsi au début du dix-septième siècle, en Normandie, des Hollandais viennent assécher le Marais Vernier ; n'oublions pas également qu'il s'agissait d'assainir ces territoires qui connaissaient la « fièvre des marais », la malaria, existant autrefois dans l'ensemble du royaume de France. Pensons au cardinal de Richelieu devenu paludéen pendant le long siège de La Rochelle en 1627-1628 ; ou bien, tout près de chez nous, rappelons-nous les milliers de décès provoqués par la malaria lors de la construction du viaduc de Maintenon sous le règne de Louis XIV. L'assèchement des marais était à la fois une nécessité économique mais aussi une opération de salubrité publique.

Très tôt, à Giverny les hommes ont construit un système de drainage destiné à assainir et assécher les zones humides. « Le Ru », l'actuelle dérivation de l'Epte, alimentant le bassin des nymphéas dans les jardins de Claude Monet, est une création humaine, imaginée par les moines de Saint-Ouen, quand cette abbaye rouennaise détenait la seigneurie de Giverny.

D'ailleurs le Ru est parfois désigné sur les plans par l'expression : « aqueduc des Moines ». Ce canal artificiel jouait plusieurs fonctions : outre son rôle de drainage, il apportait à proximité des habitations l'eau qui de plus, actionnait des « usines » dont le moulin de Cossy et le moulin de Chennevières constituent aujourd'hui de pittoresques souvenirs ; enfin des lavoirs bordant ses rives servaient aux femmes à laver le linge domestique.

## L'exploitation des marais durant une économie rurale traditionnelle

La Révolution française est marquée par la disparition des monastères, des abbayes, des couvents ou des prieurés très nombreux sous l'Ancien Régime. Les biens ecclésiastiques furent alors vendus. Les marais de Giverny, sans grande valeur foncière, devinrent propriété communale. L'histoire de cet espace particulier est évoquée souvent dans les délibérations du conseil municipal de la petite commune. Dans la première moitié du dix-neuvième siècle les paysans étaient nombreux à Giverny et beaucoup ne disposaient que de petits lopins de terre, insuffisants pour les faire vivre. À l'arrivée des beaux jours, le conseil municipal proclamait le « ban » pour autoriser l'ouverture des marais où chacun pouvait envoyer ses bêtes pâturer. Malheureusement des paysans n'habitant pas Giverny, voire des marchands de vaches étrangers à la région, profitaient de ce privilège pour placer leurs animaux dans les marais : le conseil municipal constitué alors d'une majorité de cultivateurs et de « propriétaires », voire de « rentiers », tous hommes de la terre, dut prendre des dispositions pour éviter les abus. Ainsi les marais furent réservés aux seuls Givernois, et encore ne durent-ils pas y envoyer trop de bêtes ; les autres durent payer une redevance assez dissuasive.

À cette époque le marais était une ressource importante pour les gens modestes. Beaucoup venaient chercher du bois, voire des épines, pour chauffer la marmite ; l'osier était ramassé avec soin pour confectionner des paniers ; les joncs servaient dans certaines mesures rustiques à recouvrir le sol en terre battue de l'unique pièce de la maison, d'où l'expression « joncher la place ». Les roseaux étaient aussi brûlés pour fournir de la cendre utilisée au moment de la lessive. Dans cette économie autarcique traditionnelle, tout était produit localement à partir des biens fournis par la nature.

Au fur et mesure des années, le marais connaît des « plans spéculatifs », avec des projets souvent ambitieux qui n'ont jamais abouti. À un moment il avait été envisagé de créer dans le marais un élevage de sangsues, la commune devant toucher dans l'affaire une redevance. Il s'agissait de produire d'une manière semi-industrielle ce petit ver annelé vendu alors par les apothicaires et utilisé fréquemment par les médecins, dans la tradition des saignées dont abusait alors beaucoup de praticiens. Cependant pour installer tous les bassins devant accueillir les sangsues, il aurait fallu fermer le marais en supprimant les activités traditionnelles. En raison des réactions de beaucoup de Givernois, le conseil municipal ne donna pas suite.

À un autre moment, en 1895, il est envisagé la construction d'une amidonnerie à proximité de la Seine,



# Les marais et les zones humides à Giverny



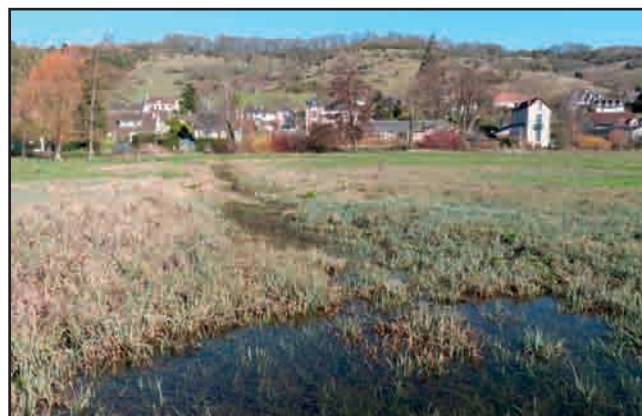
mais là également le projet n'est pas finalisé, grâce à l'action vigoureuse de Claude Monet choqué qu'on ait voulu « abîmer son paysage » ; Monet proposa alors à la municipalité de Giverny une grosse somme d'argent pour l'époque : 5.500 francs à condition que le marais reste propriété communale pendant quinze ans, les 5.500 francs servant à « l'amélioration du marais ». Pour rassembler une telle somme, Monet avait sorti de sa bourse 275 louis d'or de 20 francs, soit au cours actuel, environ 80 000 euros. Par ce geste Claude Monet devenait un pionnier de la préservation du site de Giverny.

## Aujourd'hui les marais sont protégés

Comme d'ailleurs les forêts aujourd'hui sanctuarisées dès 1963 grâce à la loi Pisani, les marais en France, et par conséquent ceux de Giverny, sont devenus des zones protégées. Ce processus a été favorisé aussi par la disparition des activités agricoles traditionnelles : plus aucun Givernois n'a besoin d'envoyer paître ses vaches dans le marais et nul ne recherche du bois mort pour chauffer sa maison ou faire cuire ses aliments. Même les plantations de peupliers qui avaient été pratiquées à un moment ne sont guère renouvelées, le cours du bois n'étant pas porteur. Du coup les marais et les zones humides ne sont plus exploités et connaissent l'évolution des cycles naturels des saisons ; ils sont devenus des « milieux naturels ».

Des dispositifs réglementaires désormais touchent ces territoires, il s'agit de directives européennes, les lois de Bruxelles qui s'imposent à nous tous, avec la directive Natura 2000. Le plan local d'urbanisme est clair à cet égard et démontre le changement des mentalités. Giverny par exemple compte plus du quart de l'étendue de son territoire en zone protégée – près de 175 hectares dont près de 13 hectares en vallée humide, soit 26,96 %. C'est un pourcentage très important. Dans ce milieu, il n'est pas possible de construire, d'installer une usine ou un supermarché. Bien plus, les zones humides sont interdites au public pour éviter de dégrader la faune et la flore. Par exemple le bois des Merderelles,

une formation végétale avec des boisements humides de quelque soixante-quinze hectares, à cheval sur Giverny et Saint-Geneviève-lès-Gasny, est classé ZNIEFF (zone naturelle d'intérêt écologique, faunistique et floristique). Il s'agit d'une politique nationale lancée en 1982 qui dans le jargon administratif actuel « a pour objectif d'identifier et de décrire, sur l'ensemble du territoire national, des secteurs de plus grand intérêt écologique abritant la biodiversité patrimoniale dans la perspective de créer un socle de connaissance mais aussi un outil d'aide à la décision (protection de l'espace, aménagement du territoire). »



Les marais et les zones humides de Giverny offrent un « grand intérêt écologique ». Par exemple ce bois des Merderelles présente un biotope favorable à un insecte menacé, l'agrion de Mercure (coenagrion lunulatum) dont la présence a été confirmée en 2014. Le criquet ensanglanté (stethophyma grossum) apparaît plus abondant dans les zones humides, au-delà du parking de la plaine des Ajoux. La flore est également fort diverse et mobilise l'attention des spécialistes. Ces deux milieux sont très fragiles et il n'est pas conseillé de jouer les botanistes ou des entomologistes amateurs en tentant d'entrer dans ces zones sensibles.

Aujourd'hui donc le territoire communal de Giverny est largement protégé, aussi bien dans le domaine des zones naturelles que des périmètres à vocation patrimoniale : cela est tout à fait pertinent pour conserver son caractère pittoresque au deuxième site touristique normand, par sa fréquentation, après le Mont-Saint-Michel.

*Jean Baboux*





AUX  
**GOURMANDISES**  
 DE  
*Giverny*  
 NORMANDIE  
 FRANCE

**PÂTISSERIES - SALON DE THÉ  
 RESTAURATION RAPIDE - SNACKING  
 BOUTIQUE - VENTE À EMPORTER  
 OBJETS DÉCORATION ARTS DE LA TABLE**

*SALLE CLIMATISÉE*

CRÉATIONS ET VENTES  
 DE BISCUITS, CAMELS ET CHOCOLATS

**100% FABRICATION ARTISANALE SUR PLACE**

**62 RUE CLAUDE MONET  
 27620 GIVERNY**  
 06 75 22 33 73  
[www.auxgourmandisesdegiverny.com](http://www.auxgourmandisesdegiverny.com)



**DEPANN'GAZ 27** *le spécialiste de la VAUVELLE*  
 Chaudières à Chauffage éco - W.C.  
 ENERGIES RENOUVELABLES  
 66 avenue de Rouen 27200 VERNON  
 Tél. **02 32 54 80 10**  
[contact@depanngaz27.com](mailto:contact@depanngaz27.com)  
[www.depanngaz27.com](http://www.depanngaz27.com)

**Nos partenaires**

Saunier Duval *Toujours à vos côtés* Vaillant FRISQUET

**MURAL'GAZ**  
 46 et 66 avenue de Rouen 27200 VERNON  
 Tél. **02 32 54 30 00**  
[contact@muralgaz.net](mailto:contact@muralgaz.net) [www.muralgaz.net](http://www.muralgaz.net)

**Fort de son expérience et de son professionnalisme  
 depuis plus de 20 ans, dirigeant de la société  
 DEPANN'GAZ 27 depuis plus de 11 ans.**

**Cyrille VAUVELLE vous propose aujourd'hui de  
 nouvelles prestations avec MURAL'GAZ à Vernon  
 et ses alentours.**

**Installation et  
 Entretien - Dépannage - Remplacement de  
 chaudière fioul - gaz et Pompe à chaleur.**


**Traitement de l'eau sanitaire et chauffage**

**Entretien et Pose d'adoucisseur et filtration**

PROFESSIONNEL DU GAZ *INSTALLATION - ENTRETIEN* PARTENAIRE **GRDF** RGE *Chauffage+* RGE *QualiPac*

ELISA KITSON

*Une Saison à Giverny  
 A Season in Giverny*



En vente à la librairie « La compagnie des livres » **10€90**  
 76 rue d'Albaferri 27200 Vernon et à la mairie de Giverny

**CHAMBRES D'HÔTES**  
*Les Rouges Gorges*



Christèle et Eric CARRIERE  
 6 rue aux Juifs - 27620 GIVERNY  
 02 32 51 02 96

**Chambres d'hôtes " AU BON MARECHAL "**



**Marie-Claire BOSCHER**  
 1 rue du Colombier 27620 GIVERNY  
 Tel: 02 32 51 39 70  
 E-mail: [boscher.marie-claire@orange.fr](mailto:boscher.marie-claire@orange.fr)



# Histoire d'une "pouponnière" à Giverny !

Une pouponnière à Giverny ? Et bien oui, il y en a une ! Mais, ce qui est le plus étonnant et non des moindres, elle se situe au beau milieu du village et pour autant, bien cachée des regards indiscrets. Avez-vous deviné ?

Elle est dirigée "naturellement" par une femme, dans une entreprise gérée par des hommes. Madame Magali Bedel, "Maître des Serres", âgée de 54 ans et habitant Giverny, est reconnue par ses pairs et met au monde une multitude de variétés



de fleurs annuelles, bisannuelles et vivaces au sein de la Fondation Claude Monet.

Quand je l'ai rencontrée pour la première fois, j'ai été impressionnée par son charisme, sa gentillesse et sa discrétion mais aussi, par sa force de caractère. Toute sa jeunesse passée dans un milieu d'homme, Magali se dirige vers ce métier suite au conseil de son père qui la voyait si souvent dans le jardin familial. Conseil bien avisé puisque cette activité de l'enfance s'est transformée en métier-passion, l'horticulture. Etymologiquement, horticulture veut dire Produire, ce qui se traduit sur le terrain par multiplier, repiquer et repoter des végétaux, d'où les mots élevage, nursery et maternité !

De Garancières où elle a passé son enfance, en passant par la Bretagne et Saint Germain en Laye où elle obtint les diplômes nécessaires à l'assouvissement de sa passion, elle n'a jamais quitté son métier. Vous l'avez deviné, c'est une "artiste" en production de fleurs.

Cheffe de culture tout au long de sa carrière, elle a en parallèle, eu l'occasion de mettre en place des projets pédagogiques et d'organiser des portes ouvertes afin de partager et donner l'envie à d'autres de se diriger vers ce métier. La transmission, c'est son moteur, aussi c'est tout logiquement qu'elle s'est dirigée vers la formation d'apprentis en milieu scolaire. Ce fut une expérience de courte durée qui précéda son arrivée à la Fondation Claude Monet où

elle a enfin pu unir son métier d'horticultrice et son envie de partager ses compétences en formant des apprentis.

C'est fin 2017 que Magali rencontre une première fois Monsieur Gilbert Vahé, chef-jardinier responsable de la renaissance des jardins de Claude Monet, avant de passer un entretien avec Monsieur Hugues Gall, Directeur de la Fondation. Ce dernier lui propose alors d'intégrer l'équipe des jardiniers en tant que Responsable de Production, en remplacement de Christian Caron à l'orée de sa retraite. C'est sans hésiter qu'elle accepte.

Trois ans plus tard, tout en gérant trois jeunes apprentis, Magali continue son "apprentissage" de la production si particulière



nécessaire au fleurissement de ce jardin mondialement reconnu.

Chaque année dans les serres de production, dans la nursery, ce sont 100 000 plantes qui sont semées ou bouturées pour l'ouverture du jardin au 1er avril à l'occasion de la saison du printemps.

Puis, le même nombre pour la saison estivale qui commence après les Saints de Glace, mi mai et se termine à la fermeture, le 1er novembre. Tout ce travail est fait exclusivement à la main, par le personnel des



serres aidé occasionnellement par les bénévoles venant du monde entier et, lors des grands repiquages (les pensées en septembre, par exemple), secondés par les jardiniers qui changent de rôle et sortent de leur domaine, le jardin.

Tout est produit en interne, excepté les multiples bulbes et certaines variétés de fleurs protégées ou des nouveautés.



## Histoire d'une "pouponnière" à Giverny !

Il faut savoir que les fleurs sont "boostées" avec le temps que l'on passe dessus, avec amour et délicatesse, plutôt qu'à l'engrais. Les plantes sont suivies attentivement et défendues contre les nombreux ravageurs à l'aide d'auxiliaires qui sont lâchés tout au long de l'année. Le zéro pesticide est l'objectif.

La culture démarre dans les anciennes serres de Claude Monet, directement dans le jardin. Y viennent au monde, les semis et les boutures, bien protégés mais tributaires de la météo malgré tout. Puis, les plantes migrent vers les serres d'élevage, au bord du parking du square Van der Kemp et finissent leur cycle dans les grands tunnels, face au Musée des impressionnistes. C'est là que débute le ballet incessant des brouettes ! Le travail des "Supers" jardiniers commence...

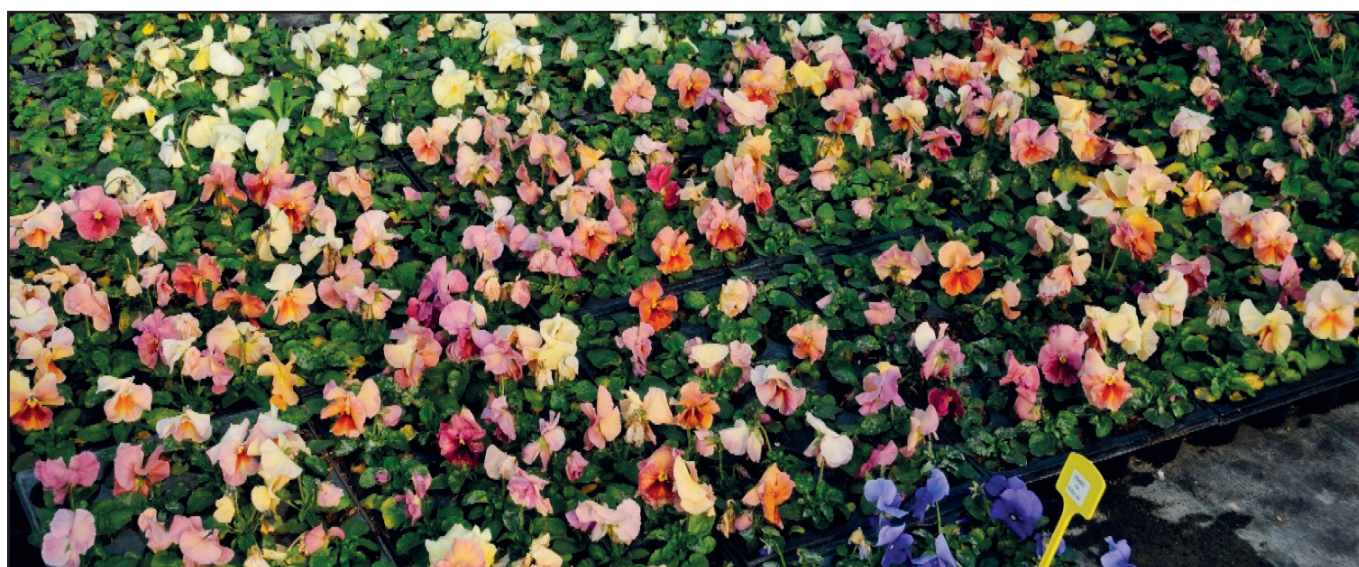
C'est tout cela, la Production.

Pour cette drôle d'année 2020, malgré la Covid, rien n'a été changé. Le travail a continué comme si les portes devaient s'ouvrir le lendemain pour recevoir les visiteurs. Les fleurs n'ont jamais été aussi belles et resplendissantes, le jardin est resté fidèle à lui-même mais dans un calme inédit. Est-ce ainsi que Claude Monet le vivait, avec les oiseaux et les fleurs pour lui seul ? C'est ainsi que le personnel de la Fondation en a profité en tout cas, heureux de ce privilège mais triste de l'absence du public.



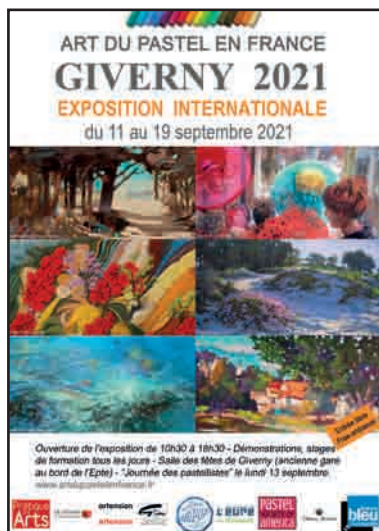
Exercer son métier dans un tel cadre, est un privilège que Magali goûte avec bonheur. Etre horticultrice pour la Fondation Claude Monet lui permet dans la vie de chaque jour, le partage réel de la beauté et de l'universalité des fleurs avec des femmes et des hommes du monde entier. Et aussi et surtout, grâce à la Fondation Monet et l'ensemble du personnel des jardins de Claude Monet.

*Magali Bedel, Véronique Faivre*





# Exposition Internationale de Pastel



La 15<sup>ème</sup> exposition annuelle de pastel prévue à Giverny du 23 au 31 mai 2020 a été annulée avec grands regrets suite à la crise sanitaire mondiale. Nous voulons tous croire que la lumière est à nouveau présente au bout du tunnel afin de nous permettre de

retrouver une vie normale de partage autour de l'art pour l'émerveillement de tous.

L'association Art du Pastel en France est donc impatiente de retrouver les Givernois pour l'édition 2021 qui se déroulera du **11 au 19 septembre 2021**.

Depuis sa création en 2001, l'association Art du Pastel en France poursuit son unique but artistique : la promotion du pastel sec. Elle se bat afin que ce médium soit reconnu au même titre que les autres techniques picturales. Elle regroupe une petite centaine de membres autour de 9 organisateurs bénévoles, en majorité des artistes.

Susciter des vocations à travers l'organisation de stages de formation de différents niveaux en France et à l'Étranger est l'une de ses missions.

Pendant chaque exposition des démonstrations ouvertes au public sont organisées afin d'ouvrir des échanges entre le public et les artistes, comme la traditionnelle **journée des pastellistes qui est prévue cette année le lundi 13 septembre à Giverny**.



Egalement un nouveau rendez-vous à noter pour Art du Pastel en France, dans l'optique de son développement et aussi de son renouveau : une première exposition dans le lieu magique de l'Abbaye du Valasse, à Gruchet le Valasse, toujours en Normandie du 17 avril au 9 mai 2021. **57 artistes pastellistes de 14 nationalités et deux sculpteurs animaliers seront présents.**

*Sylvie Poirson*

*Présidente d'Art du Pastel en France*

*<https://www.artdupastelenfrance.fr>*







Comme beaucoup d'associations l'Ecole d'Arts de Giverny » fait une pause « Covid oblige ».

Le monde de l'Art et de la Culture est mis à mal mais gardons espoir pour 2021. Ce monde dont nous avons tant besoin en sortira grand, la créativité sera au rendez-vous dans un souci de découverte, de partage et de transmission.

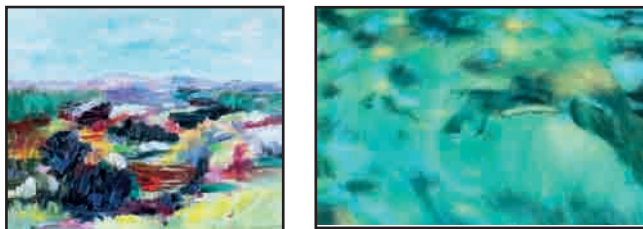
L'Ecole d'Arts apporte aux adultes et enfants un rêve, une évasion, une bouffée d'oxygène, un dépassement de soi, essentiel pour mener à bien une vie. Restons unis afin d'avoir la joie de se retrouver encore plus nombreux dans les prochains mois.

La présidente Marie-Christine Roty

**Dès la reprise des ateliers pour enfants et adultes, venez découvrir les différentes techniques de base des arts plastiques (dessin, pastel, aquarelle, peinture, modelage).**

### Atelier des adultes :

Le travail en atelier permet d'aborder le dessin, le volume par les valeurs du plus sombre au plus clair, les couleurs en glacis au pinceau et la couleur pure avec la peinture au couteau. Techniques proposées : dessin, pastel, aquarelle, peinture à l'huile, du figuratif à l'abstrait selon votre niveau.



### Atelier des jeunes à partir de 12 ans :

L'atelier propose une formation graphique et picturale pour l'entrée aux écoles d'arts.



### Atelier des enfants de 6 à 11 ans :

- Initiation aux arts plastiques : volume, peinture, dessin, technique d'impression, expression libre.
- Réalisation d'objets ou de sculptures d'après documents ou d'imagination.
- Développement de l'expression créative.
- Eveil de la sensibilité personnelle de l'enfant par le travail sur les matériaux, la couleur, le regard, le senti.



### Organisation des cours

Des chevalets, des tables, une bibliothèque sont mis à disposition des élèves pendant les cours. Les consommables : toiles, papier et peintures sont à la charge des participants de l'atelier pour adultes.

Les cours ont lieu à la salle des fêtes de Giverny.

Jours et horaires des ateliers :

Atelier adultes : mardi et jeudi de 14 h à 17 h.

Ateliers enfants et jeunes : mercredi de 14h30 à 16h30.

Pour tout renseignement : Présidente : Marie-Christine Roty  
06.62.22.23.90 - Professeur : Michel Cribelier 06.82.41.37.80.  
Site web : [www.giverny-ecole-arts.com](http://www.giverny-ecole-arts.com)



# Rendez-vous en 2021

## au musée des impressionnistes Giverny !

### Une exposition bucolique pour la réouverture du musée au printemps 2021

#### Côté jardin. De Monet à Bonnard 1<sup>er</sup> avril – 1<sup>er</sup> novembre 2021

Du 1<sup>er</sup> avril au 1<sup>er</sup> novembre 2021, le musée des impressionnistes Giverny présentera une exposition unique sur les jardins « Côté jardin. De Monet à Bonnard ». Elle rassemblera une centaine de peintures, dessins et estampes, illustrant la représentation du jardin entre 1870 et 1890, sous un angle inédit : la sensibilité face au jardin. Car si de nombreuses expositions ont déjà traité le sujet général du jardin et aussi le thème du jardin chez les impressionnistes, cela sera la première fois qu'un projet confrontera les visions contradictoires et complémentaires qui unissent les impressionnistes et les Nabis.

L'exposition bénéficie du soutien exceptionnel du musée d'Orsay, mais aussi d'un grand nombre de collections publiques et privées majoritairement françaises.



**Pierre BONNARD**

*Crépuscule* © RMN Grand Palais  
(musée d'Orsay) Hervé Lewandowski\_bd



**Claude Monet**

*Jardin en fleurs, à Sainte-Adresse*  
Vers 1866, 65 x 54 cm  
Paris, musée d'Orsay, en dépôt au musée Fabre, Montpellier  
© RMN-Grand Palais (musée d'Orsay) / Hervé Lewandowski



**Maurice Denis**

*Le Bain en plein air*  
1904, Huile sur carton parqueté, 61,5 x 51 cm  
Collection particulière, par l'intermédiaire de la galerie Berès, Paris  
© Galerie Berès

#### Carte blanche à Eva Jospin 19 novembre 2021 - 16 janvier 2022

À l'automne 2021, l'artiste Eva Jospin aura carte blanche dans les collections du MDIG pour proposer une exposition autour d'une thématique liant la sensibilité végétale de cette artiste et les œuvres du musée.

En parallèle, deux œuvres d'Eva Jospin, commandées par le musée, viendront enrichir la collection et seront installées dans le jardin.



**Eva Jospin**, Maquette de l'œuvre  
© musée des impressionnistes Giverny

**Tout au long de la saison, le musée proposera une programmation culturelle riche et pluridisciplinaire : randonnées, promenades chorégraphiques, visites olfactives, cinéma en plein air, soirée électro, bal populaire ou festival de piano...**

## Dernier Festival de musique de chambre à Giverny

Voilà 17 ans que le festival existe, mais le 31 août 2020, **dernier concert** : c'est avec tristesse, dans un silence pesant que les spectateurs et les bénévoles du festival ont quitté l'auditorium du MdiG après le concerto « Tabula Rasa » d'Arvo Pärt. Quant aux musiciens, ils ont quitté la scène un à un, très lentement, d'un air grave. Il faut dire que, cette année, Michel Strauss, le directeur artistique, s'est battu pour maintenir le festival malgré les conditions sanitaires très contraignantes. Son désir était de permettre à ces musiciens, privés de spectacle depuis le mois de mars, de jouer ensemble et en public.

Voilà 17 ans, que le festival existe et, que nous les bénévoles avons l'immense bonheur de côtoyer pendant 15 jours de jeunes musiciens venus du monde entier, tous lauréats des plus grands concours internationaux, sous la direction artistique de Michel Strauss et avec le concours de musiciens seniors reconnus dans les plus grandes salles de concert du monde. La plupart d'entre nous avons eu la chance de pouvoir assister aux 260 concerts ! 800 œuvres interprétées ! 150 artistes et 20 compositeurs prestigieux invités !

Pendant 17 années de résidence à Giverny, les jeunes musiciens ont bénéficié du soutien éclairé de leurs aînés dans la pratique de l'interprétation musicale. Pour notre part, après les avoir cueillis à la gare ou à l'aéroport et accueillis autour d'une bonne table, très vite nous avons tissé avec eux des liens amicaux. Chaque jour, nous étions attentifs à leur bien-être, à l'écoute de leurs besoins, depuis l'épluchage des légumes du dîner jusqu'à l'accueil du public lors des concerts, le tout cette année, dans le plus strict respect des consignes sanitaires.



Nous sommes d'autant plus tristes que nous avons été témoins de la qualité exceptionnelle de tous les concerts sans exception ! Michel Strauss, l'un des musiciens français les plus accomplis de sa génération, a toujours eu à cœur de transmettre son savoir et de promouvoir les jeunes interprètes des Conservatoires Nationaux Supérieurs de Paris, La Haye et Pékin entre autres. L'installation de Michel Strauss à Giverny répondait à ces objectifs, mais avec un but supplémentaire : la diffusion d'une culture musicale dans notre région. Ajoutons à cela la création de concerts pédagogiques pour un jeune public n'ayant pas accès habituellement à cette culture.

Comment se résigner à voir disparaître un festival d'une telle qualité ? Ces musiciens, aurons-nous la chance de les revoir l'an prochain à Giverny ?

*les bénévoles du Festival*

Cependant une bonne nouvelle vient de nous être communiquée : du 21 au 24 mai 2021 un mini festival de musique de chambre sera organisée par Michel Strauss en partenariat avec la ville de Vernon représentée par Nicole Balmory, adjointe à la culture et les bénévoles de l'ancien festival de Giverny : 3 concerts auront lieu à Vernon, et 3 autres dans les églises de Giverny, Notre-Dame de l'Isle et La Chapelle-Longueville.

**Le festival de « Musique de Chambre en Normandie » se tiendra la 2<sup>ème</sup> quinzaine d'août, non plus à Giverny, mais heureusement accueilli par la ville du Havre.**





Chambres d'hôtes - Gîtes  
Salle de réception - Séminaires

# LA DÎME

De Giverny

2, rue de la Dîme - Giverny  
ladimedegiverny.com



Le Jardin d'Eden  
8 rue du milieu  
27620 GIVERNY  
GALERIE D'ARTISTES  
Tel 0603590501



## Garage VAUVELLE

Réparateur Agréé Citroën

- Mécanique
- Carrosserie
- Pare-brise
- Climatisation
- Vente neuf et occasion
- Dépannage
- Réparation toutes marques



ZA Route de Fourges - 27620 Gasny  
Tél. 02 32 52 11 26

# BROCANTE

ACHAT - VENTE

54 bis route de Vernon  
27620 Ste-Geneviève-les-Gasny

Tél : 06.21.13.03.96



Benjamin Revel et son équipe proposent une Cuisine Bistronomique qui reflète le Terroir Normand et les Produits Locaux.

Menu à partir de 26€

L'Hôtel et le Restaurant sont ouverts du Jeudi au Lundi Inclus

**La Musardière**  
Hôtel\*\*\*- Restaurant  
123 rue Claude Monet - Giverny  
02.32.21.03.18  
www.lamusardiere.fr  
reservation@lamusardiere.fr






## La société de chasse

### VIF ET GRACILE

Au cours de mes promenades ou tournées de surveillance, combien de fois n'ai-je été abordé avec cette affirmation « Monsieur nous avons vu une biche ». Eh bien non ! Vous avez rencontré un chevreuil. La biche femelle du cerf peut peser jusqu'à 100 kgs bien loin de notre gracieux chevreuil dont le poids maximum à Giverny fut de 31 kgs pour un brocard alors que la moyenne oscille entre 20 et 25 kgs.

Le chevreuil est un animal plutôt solitaire en été et grégaire en hiver (6 à 7 individus parfois).

C'est le plus petit des cinq cervidés qui vivent en France. Vous les rencontrerez tôt le matin ou au crépuscule mais il n'est pas rare d'en observer tout au long de la journée.

On peut estimer sa population sur le territoire communal entre 60 et 70 têtes.

La forêt est sa zone privilégiée mais il apprécie aussi taillis, marais et même grandes plaines avec boqueteaux. Seul le brocard (le mâle) dispose de bois perdus en octobre-novembre pour repousser immédiatement recouverts de velours dont il se débarrassera en se frottant sur les arbres. Outre le port de bois, on différencie les sexes, en hiver par l'arrière train (tache blanche en forme de cœur pour la femelle, de haricot pour le mâle).

Dérangé en période de rut ou au printemps, le brocard aboie, un aboiement très proche de celui du chien.

Le chevreuil est un ruminant. Il consomme les tiges ligneuses de nos arbres caducs et les résineux. Il affectionne ronce, lierre et jeunes bourgeons au printemps. C'est à cette époque, qu'enivré par leur grosse consommation, il se rapproche des lieux habités et pénètre même dans les propriétés. A l'exception des jeunes plantations d'arbres, les dégâts aux cultures sont peu importants et touchent dans une moindre mesure céréales, colza et betterave.

Dans la journée, le chevreuil se procure une dizaine de phases d'activités très marquées au lever et au coucher du soleil. Entre ces phases il se couche et rumine. Dans les zones forestières on remarque souvent sa couche, un petit espace circulaire sur la terre nue, l'animal détestant coucher sur les feuilles mortes. Son territoire qu'il quitte peu s'étend sur 20 à 30 hectares selon le sexe et la période de l'année. Ses déjections ressemblant à un amas de grains de café s'appellent fèces ou moquettes. Dans la terre humide ses traces sont facilement identifiables, deux sabots rapprochés avec une pointe très marquée à différencier de celles du sanglier avec sabot arrondis et taille plus conséquente.

Le brocard peut se reproduire au bout d'un an mais la chevrette au bout de 14 à 15 mois. Elle est fécondable une seule fois dans l'année, fin août et septembre. Le brocard dispose d'un petit harem de deux ou trois femelles. La

gestation dure un peu plus de 9 mois, une durée liée au phénomène d'ovo implantation embryonnaire, une particularité partagée par la martre, la fouine et le blaireau. Après fécondation et premier stade, l'œuf cesse tout développement pendant 170 jours puis la phase réelle de gestation commence fin décembre début janvier pour s'achever sur la mise bas de fin avril jusqu'à mi-juin.



La portée est de deux jeunes, exceptionnellement trois ; si les conditions de vie sont très favorables, une jeune femelle n'aura qu'un faon, un faon qui deviendra chevillard et perdra son pelage tacheté pour se fondre dans la nature. Les faons sont tenus à l'écart de leur mère sauf pour la tétée jusqu'en septembre. Ce n'est pas un abandon mais un bon moyen de ne pas attirer l'attention sur eux. Si on rencontre par hasard un faon couché en rond sur l'herbe, il ne faut surtout pas le toucher. Il n'est pas perdu.

Sa mère se cache à proximité probablement. Elle ne défendra jamais sa progéniture, à l'inverse de la laie contre le chien ou l'homme. Si ce dernier touche le faon, la chevrette l'abandonnera. Il naît autant de mâles que de femelles mais la mortalité des jeunes mâles est supérieure. Les maladies sont surtout d'origine parasitaire puis bactérienne et virale. Leur fréquence paraît liée à la surpopulation favorisant la propagation des éléments pathogènes. Il est donc nécessaire d'adapter la population de nos petits ongulés à la qualité et l'étendue du territoire. Outre la chasse strictement réglementée, le chevreuil paie un lourd tribut à la circulation routière et à un braconnage restant actif dans les zones moins surveillées. On estime la population française du chevreuil à 1 500 000 têtes (une progression de X 3,2 en vingt ans). Il a colonisé les grandes plaines de Beauce notamment.

Il tient désormais une place importante au sein de la faune française, une place qu'il a toujours occupée mais avec discrétion. Peu présent sur les peintures rupestres, sa consommation par l'homme préhistorique est avérée.

R. SORIN

Président de la société de chasse



# Les associations givernoises

## Les Amis de Giverny

Cette association a pour but de « réunir tous ceux qui, habitant ou non la localité, aiment Giverny et veulent contribuer à son développement harmonieux en veillant à la protection du site et souhaitent promouvoir toutes activités destinées à sauvegarder le patrimoine artistique et culturel de Giverny ». Elle compte 70 membres.

Président : Jean-Pierre PAUL - Tél : 02 32 51 28 22

## La société de chasse

Président : Roland SORIN - Tél : 02 32 51 95 08

## Les Goupils

Gymnastique, Ping-Pong, Qi-Gong, Yoga.

Président : Daniel GOUPIL - Tél : 02 32 51 28 22

## La gaule givernoise

Association de pêche de 2<sup>ème</sup> catégorie, qui regroupe des passionnés de pêche à la truite, gardon, brochet, carpe, etc. au bord de l'Epte. L'accès aux berges est gratuit ; en contrepartie, les pêcheurs entretiennent les berges en début de saison. Un concours est organisé en septembre.

Président : Gérard Lalouette

## Ecole d'arts de Giverny

Cours de dessin et de peinture pour adultes et enfants assurés par M. Michel et Yolande CRIBELIER

Présidente : Marie-Christine Roty - Tél : 06 82 41 37 80

## Sauvegarde du quartier Baudy

L'association Sauvegarde du quartier Baudy a été créée en 1989 afin de soustraire à l'emprise immobilière certaines

parcelles de terrain situées en face de l'ancien hôtel Baudy, haut lieu historique de notre village. De nombreuses activités ont pour cadre ce site unique.

Président : Stéphane RISTICH - Tél : 02 32 51 05 80

## Art du pastel en France

Association créée pour tous ceux qui souhaitent découvrir ou partager la passion du pastel.

Présidente : Sylvie Poirson

## ARSENE

Mise en valeur de la culture de notre région, autour de la pierre de Vernon, en y associant les arts plastiques, la musique, la danse, la photographie, le cinéma ou l'architecture.

Président Yann Guignabert : yann.guignabert@wanadoo.fr

## Giverny en fêtes

Son objectif est de développer l'amitié et la convivialité en organisant des événements festifs et rassembleurs pour les Givernois, leurs familles, leurs amis et les amoureux du village.

Présidente : Christine Peers de Nieuwburg

Tél : 06 74 35 70 63

## Association Giverny entre Falaise et Marais

L'association vise à préserver la zone humide, son écosystème, sa biodiversité, et propose des événements festifs, citoyens et conviviaux pour tous, dans son quartier.

Présidente : Elisabetta Piermé Boï - Tél : 06 31 68 60 22

## Les GOUPILS, la forme pour tous à Giverny et l'espoir de nous retrouver très vite

### Gymnastique Volontaire, Tennis de table, Qi-Gong et Yoga...

L'association « Les Goupils » propose des activités physiques, toniques et douces, ouvertes à tous. Tout au long de la semaine, ces activités partagent le même lieu (la salle des fêtes de Giverny) dans un esprit de souplesse et respect mutuel. De la découverte à l'approfondissement, chacun progresse à son rythme avec la présence encourageante des autres. Reprendre en main une raquette de tennis de table, s'élancer rapidement d'un pied sur l'autre, vivre des instants très forts d'énergie. D'autres préfèrent ralentir leur geste dans une recherche d'harmonie globale, atteindre la sérénité. A chacun de choisir, selon ses envies et possibilités : avec le maintien en forme et le développement d'un art nouveau.



• **Qi-Gong** le lundi à 18h avec Eric Bauer : 06 22 88 25 80

• **Gymnastique Volontaire (GV)** le mercredi à 19h15

• **Ping-Pong** le jeudi à 18h

Contact : Daniel Goupil 02 32 51 78 83

• **Yoga** le jeudi à 20h30

avec Agnès Wagner : 02 32 21 31 01

*Dans la salle des fêtes de Giverny, rue de Falaise*

**LES G.O.U.P.I.L.S. : Givernois Ouverts Unis Pour des Initiatives Libres et Solidaires**

# Les associations givernoises

## La Gaule Givernoise

L'association est restée active en 2020 malgré une année compliquée par le Covid.

117 cartes ont été vendues dont 97 à l'année  
6 lâchers de truites arc-en-ciel ont eu lieu en 2020 au lieu de 8 en 2019.

L'AG de l'association de la pêche s'est tenue à la salle des fêtes de Giverny. Le président et son bureau ont fait part de leurs projets concernant l'organisation du concours de pêche 2020, avec des journées découverte et initiation à la pêche pour adultes et enfants ; une initiation à ce sport était prévue pour les élèves de notre école.

Malheureusement ce concours n'a pu être organisé pour des raisons sanitaires, remplacé par une journée de pêche en septembre très appréciée des adhérents.

Les élections d'un nouveau bureau auront lieu avant décembre 2021.



© Photo Dominique Lepage

Si vous souhaitez acheter une carte de de pêche temporaire ou à l'année, voici les dépositaires locaux :

- **la Mairie de Giverny** le record avec 48 cartes vendues
- **le café « Le Marigny »** à Saint-Marcel
- ou **par internet** : [www.cartedepeche.fr](http://www.cartedepeche.fr)



© Photo Dominique Lepage



# Les associations givernoises

« J'ai décidé d'être heureux, c'est meilleur pour la santé... » (Voltaire)

Cette année fut difficile pour nous tous. L'association « Giverny en fêtes » espère que les événements qu'elle vous a proposés vous ont apporté des moments de détente.



**Le 6 janvier, chez Jean-François  
galette des rois des bénévoles**



**Joséphine offre la mascotte**



**Le 31 janvier, prix des illuminations**



- *Rue la plus théâtrale* :  
Chemin des marais / M. Ferry
- *mise en scène féérique* : M. Caes
- *Façades lumineuses* : M. Latchimy,  
M. Perrin, Famille Derval-Viez
- *Ambiances de Noël* : M. Perdrix  
M. Morton, Mairie de Giverny
- *Couronne* : Emmanuel B. / MDIG
- *Couronne lumineuse* : M. Fievez

**Le 7 février, A. G.  
Salle des mariages**



**Masques alternatifs**



**Bouchons 276**



**14 juillet**

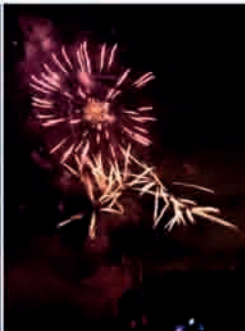
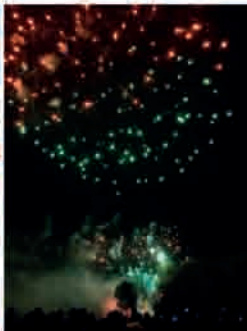
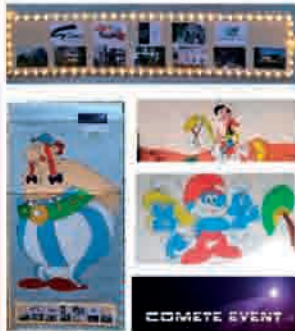
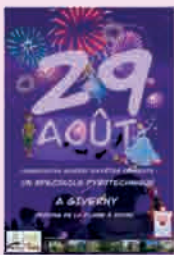


**« Lundis en fêtes »**



Merci à M. le Maire, nos sponsors, nos bénévoles, le Moulin des Chennevières, Comète Event.

**Le 29 août,  
Spectacle  
pyrotechnique**



**GRANDE VENTE  
Solitaires**



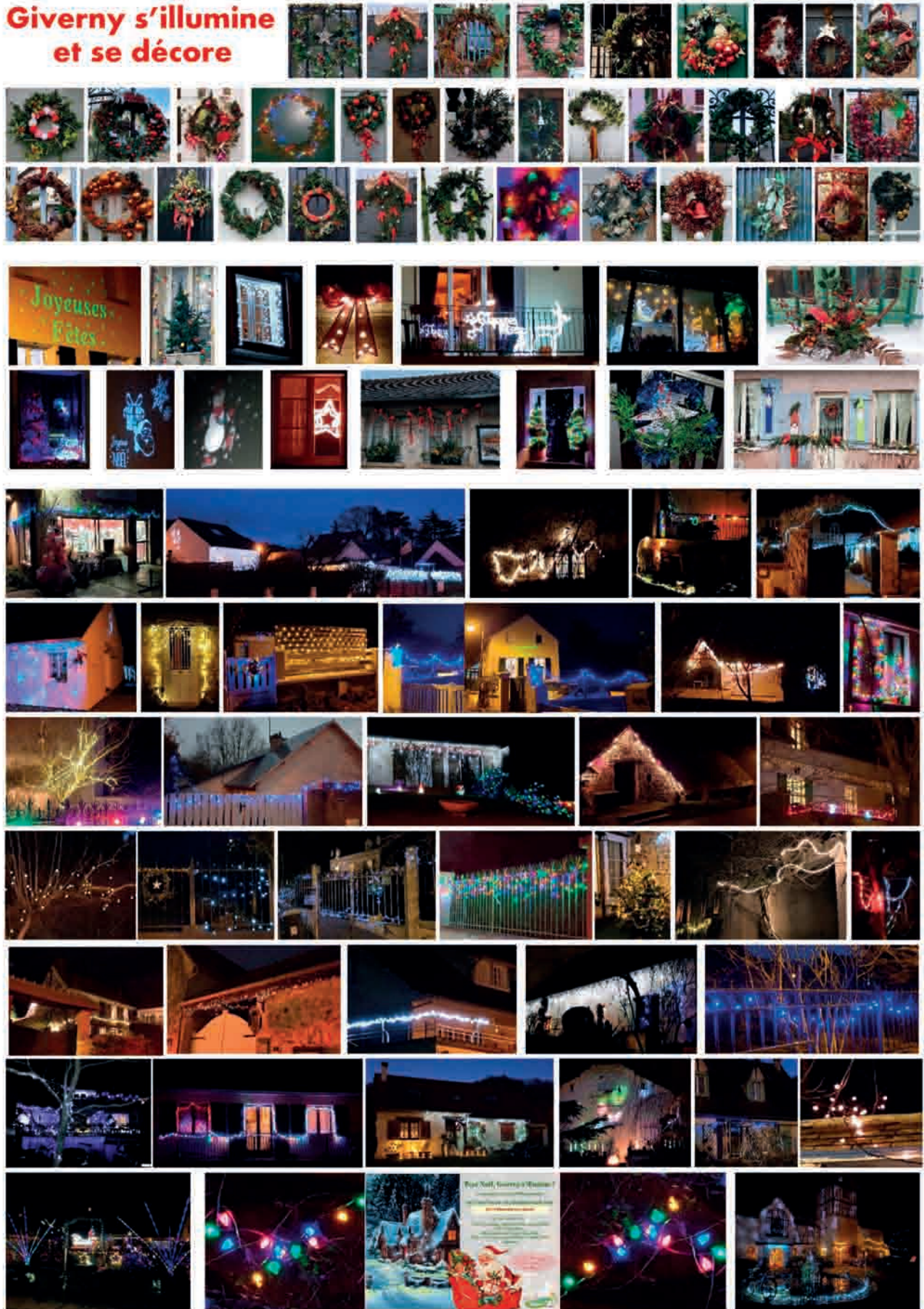
**14 décembre, Les Illuminations** Merci à M. le Maire, nos bénévoles, nos artistes, aux Givernois





# Les associations givernoises

**Giverny s'illumine  
et se décore**





# Les associations givernoises

## Association Giverny entre Falaise et Marais



3 chemin des Marais, 27620 Giverny France  
E-mail : [givernyentrefalaiseetmarais@gmail.com](mailto:givernyentrefalaiseetmarais@gmail.com)  
Restons en contact :  
<https://www.facebook.com/NatureGiverny>  
La présidente, Elisabetta Piermé Boï  
+33 (0)631 686 022

Notre association **Giverny entre Falaise et Marais** a pu honorer quelques-uns des rendez-vous prévus cette année juste avant le confinement.

Nous sommes heureux d'avoir partagé la soirée du 04 janvier 2020 au restaurant la Guinguette, autour d'un succulent repas confectionné par Guillaume, pour le lancement des activités de notre association pour l'année.

Le 07 mars 2020, une riche journée pour partager et apprendre dans la convivialité a été organisée à la salle des fêtes du village et a rencontré un franc succès. Au programme, divers ateliers « comment limiter les déchets », « comment confectionner des « bee wraps », animés par les ambassadrices de l'association Zero Dech, promenade découverte, projection du film documentaire « Tout est possible », suivi d'un échange éclairé par Joris Ginsburger, marâcher sur sol vivant de la ferme des PasSages à Bois Jérôme et pour clôturer la journée les échanges ont continué autour du repas.

La Présidente et les administrateurs de l'association remercient chaleureusement les associations Zero Dech', Vers une transition, et Joris pour leur participation enthousiaste, Rémy, François et Guillaume de La Guinguette, ainsi que Monsieur le maire pour le prêt du matériel de projection.

Nous nous retrouverons bientôt pour de nouvelles manifestations festives et constructives pour la nature et l'humain.

*Elisabetta Piermé Boï,  
présidente*



# Nouvelles récentes 2021

## « Quand les cigognes font du tourisme à Giverny »

Nous n'avons pas résisté à vous faire part d'un évènement exceptionnel avant le « bouclage » du magazine.

**16 février 2021**

Cinq cigognes blanches ont fait étape sur la Prairie pour un temps de repos. L'alerte nous a été donnée par Patricia, Boris et Laurent, employés de la commune, à leur arrivée tôt le matin. Dominique Lepage, conseiller municipal et photographe passionné, a pu saisir quelques images de ce moment privilégié ; il nous les fait partager.



historiquement l'Alsace, la Charente Maritime et le sud Vendéen, le Languedoc Roussillon et la Camargue mais aussi quelques colonies séjournent en Normandie.

C'est un grand oiseau, il mesure entre 1,00 m et 1,15 m du bec à la queue, sa hauteur peut atteindre 1,25 m, son envergure maximum est de 2,15 m et son poids, surprenant, varie de 2,3 kg à 4,4 kg.



Les cigognes blanches migrent pour la plupart 2 fois par an ; la migration pré-nuptiale ou printanière, en février ou mars, concerne les oiseaux qui partent de leur zone d'hivernage (Afrique subsaharienne ou plutôt depuis les années 70, Espagne et Portugal) pour rejoindre leur lieu de nidification dans plusieurs régions de France :





# Le carnet 2020

## Naissances

**Tristan SILVA** né le 06 mai à Mantes-la-Jolie, chez Eric SILVA et Carine SELLIER

**Maximilien et Julia BERCHE** nés le 24 mai chez Grégoire et Cécile BERCHE, petits enfants de Gisèle et François Berche

**Flora FALC'HON** née le 22 juin, fille de d'Hubert et Violaine, petite fille de Monique et Jacques Falc'hon

**Julia ROUZIES** née le 22 août chez César ROUZIES et Cindy ROBIN

*Avec toutes nos félicitations aux heureux parents et grands-parents.*

## Mariages

**Laurence CAPOEN et Jean-Luc LEFRANCOIS** le 07 mars

**Charlotte LELIEVRE et Pierre GUILLOT** le 29 août

**Myriam BADI et Jean-Pierre MOLINA** le 12 septembre

**Cindy DESOUBRY et Florent THOUVENOT** le 24 octobre

*Tous nos vœux de bonheur aux heureux époux*

## Décès

**Jacqueline AUBRUN** épouse MARINELLO, le 29 janvier

**Jean-luc CLAVARINO** le 9 février

**Guy CADIOU** le 15 mars

**Gérard SALAÛN** le 13 novembre

*Nous présentons nos sincères condoléances à leurs familles.*



## MAIRIE DE GIVERNY

7, rue Blanche Hoschedé-Monet – 27620 GIVERNY

Tél : 02 32 51 28 22 - Fax : 02 32 51 72 79

mairie-giverny@wanadoo.fr

Heures d'ouverture :

Lundi 10h à 12h - Jeudi 17h à 19h - Samedi 10h à 12h

## GIVERNY – MAGAZINE MUNICIPAL 2020

Directeur de la publication :

Claude Landais, maire de Giverny

Comité de rédaction : Claude Landais, M. Delemme, D.

Droin, A. Etcheberry, V. Faivre, J. Falc'hon, D. Lepage et J.C.

Rosier.

Cette édition annuelle du magazine municipal de Giverny, entièrement gérée par la commune, a été réalisée par :

Conception graphique et réalisation : Michel Cribelier

Régie publicitaire : Daniel Droin

La commune remercie les annonceurs et contributeurs qui ont fourni des textes ou des images pour ce magazine.

## Paroisse Saint Nicaise du Vexin Normand

(voir les indications selon consignes sanitaires sur le panneau d'affichage à l'entrée de l'église)

Messe hebdomadaire à 16h30 le jeudi,

2<sup>ème</sup> jeudi chapelet à 16h

dans l'église Sainte Radegonde de Giverny, d'avril à octobre

dans le cadre de la pastorale du tourisme.



Messe du dimanche à Giverny (voir les indications sur les panneaux d'affichage de l'église).

Baptême ou mariage :

s'adresser au secrétariat de la paroisse, presbytère d'Ecos

**Tél : 02 32 52 01 49**



LE Jardin des Plumes  
RESTAURANT HOTEL DE CHASSE

1 RUE DU MILIEU - GIVERNY

WWW.JARDINESPLUMES.FR

+33 (0)2 32 54 26 35



CREDIT PHOTOS : YVAN MOREAU



## Ancien Hôtel Baudy

Restaurant - Roseraie Ancienne  
Salle de Réception

*Ouvert 7 Jours / 7 Jours  
du 1<sup>er</sup> Avril au 1<sup>er</sup> Novembre*

81, rue Claude Monet  
27620 - GIVERNY

Tél/Fax : 02 32 21 10 03  
restaurantbaudy@yahoo.fr

www.giverny.fr



## Ancien Hôtel Baudy

Restaurant - Roseraie Ancienne



*Plaisir gastronomique ou déjeuner en groupe,  
dans l'une de nos deux salles ou sur notre  
terrasse fleurie par les jardins de la  
Fondation Claude Monet.*

*Les Nymphéas*  
RESTAURANT - SALON DE THÉ

*Ouvert tous les jours de 10h avril au 1er novembre 2021  
de 9h00 à 18h00. Service continu de 11h00 à 16h30.*

*tel : 02 32 21 20 31*

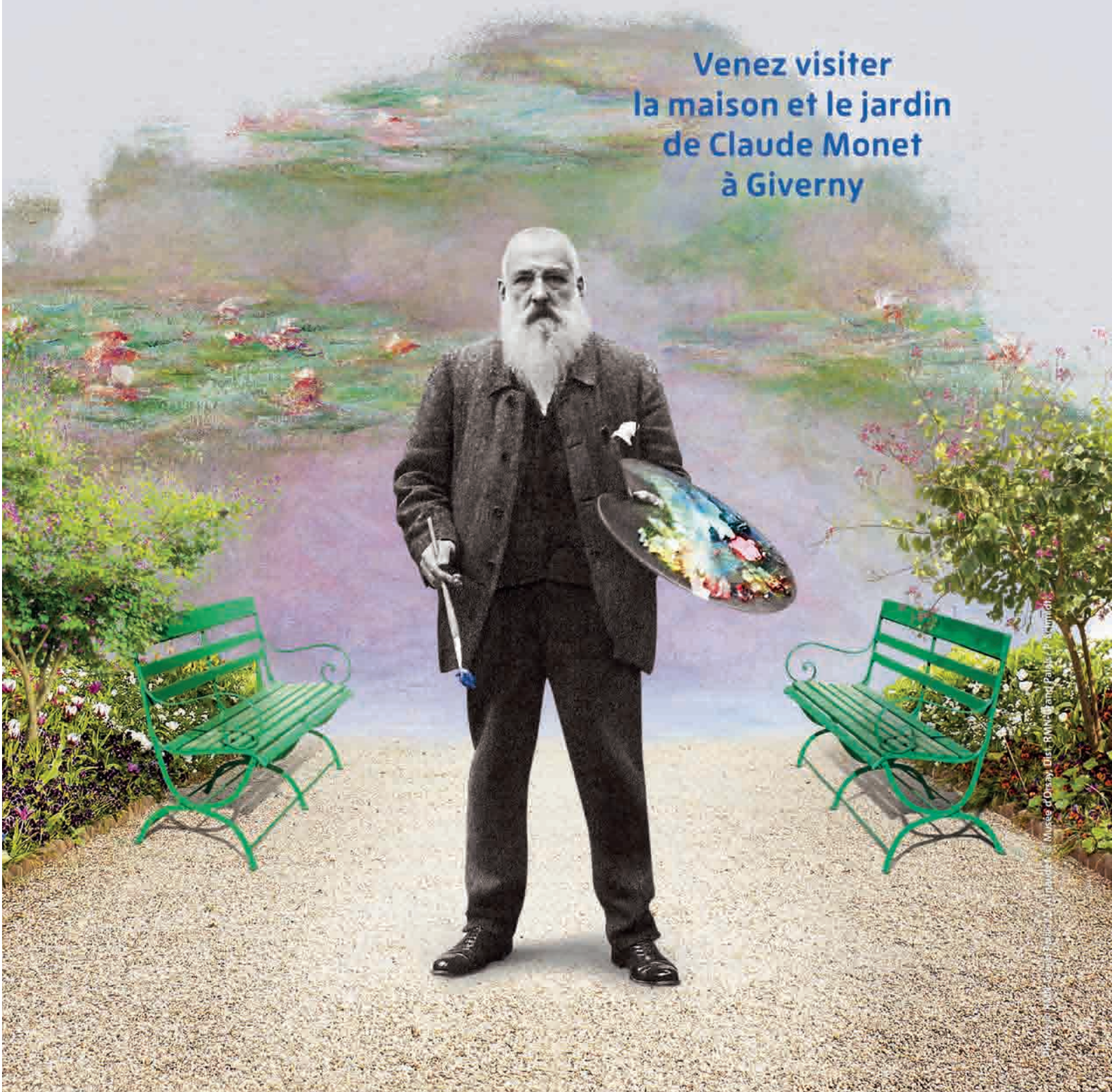
*Square Gerold et Homme Van Der Kemp - 27620 Giverny*



FONDATION

# Claude - Monet

Venez visiter  
la maison et le jardin  
de Claude Monet  
à Giverny



Musee d'Orsay, BNF, RMN et Grand Palais, Paris, France



Ouvert tous les jours  
1<sup>er</sup> avril - 1<sup>er</sup> novembre / 9 h 30 à 17 h 30  
T. 02 32 51 28 21

[www.claude-monet-giverny.fr](http://www.claude-monet-giverny.fr)