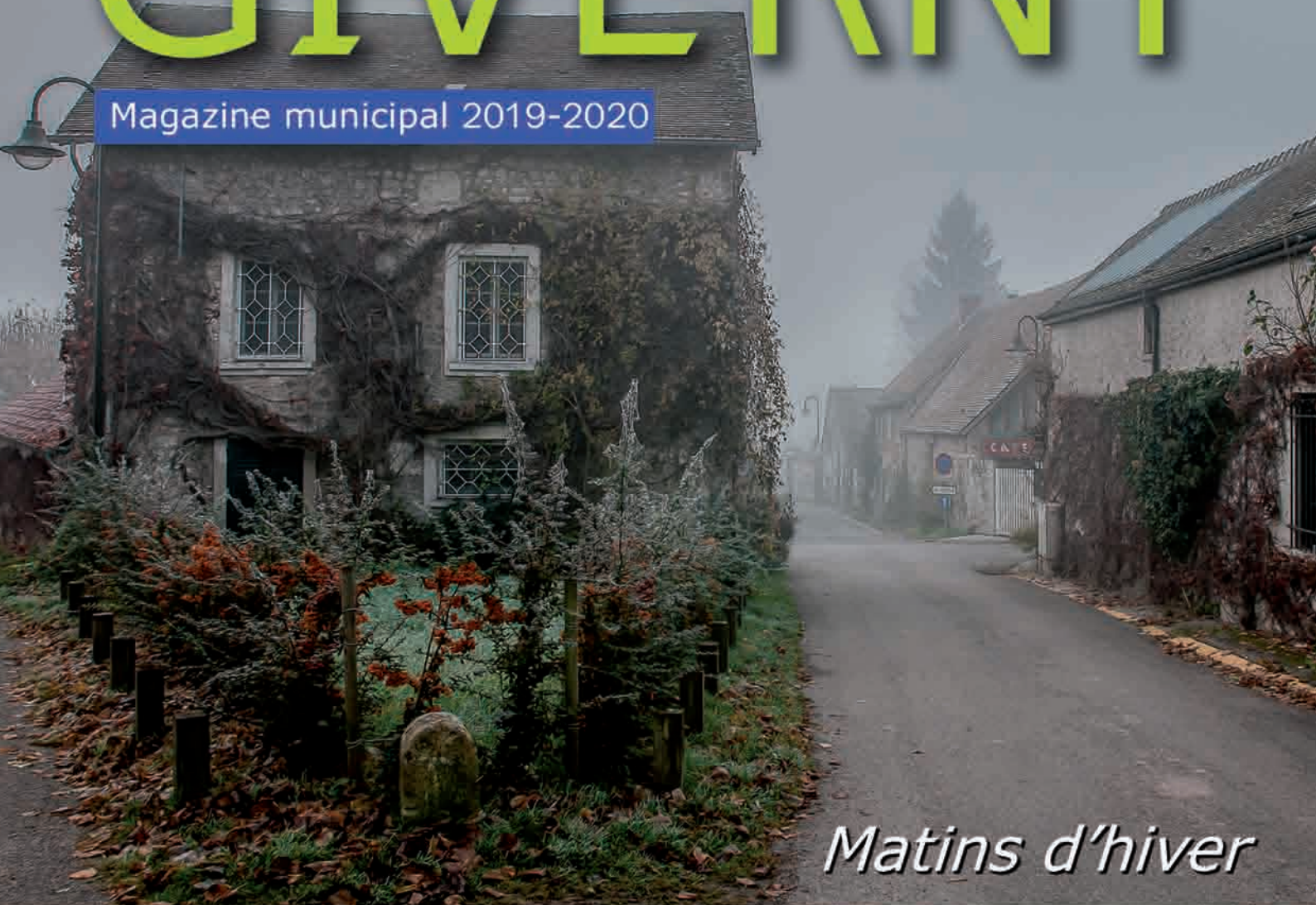


GIVERNY

Magazine municipal 2019-2020



Matins d'hiver





musée
Giverny
impressionnismes

Prochaine exposition
Plein air. De Corot à Monet
du 27 mars au 28 juin 2020

Des œuvres magistrales
Un jardin d'exception
Un lieu de partage

Du 27 mars au 1^{er} novembre 2020

mdig.fr



contact@mdig.fr

02 32 51 94 65

Elections
municipales
2020
à Giverny
Dimanche
15 mars
Dimanche
22 mars



Le conseil municipal de Giverny



Monique DELEMME

Maire Adjoint Chevalier de l'ONM

Vice-Présidente des Commissions fêtes et cérémonies, Environnement et urbanisme, communication
Membre des commissions Appel d'offres, finances
Présidente commission de révision du POS et de la ZPPAUP
Membre suppléante SNA
Membre suppléante OTC de SNA
Chevalier de l'ONM



Daniel DROIN

Maire Adjoint

Vice-Président des Commissions Finances, Voirie et Travaux, Membre des commissions Appel d'offres, finances, Communication et Numérique
Délégué titulaire ASR
Délégué suppléant SIIVE



Yves HERGOUALC'H

Conseiller Municipal

Membre des Commissions :
Voirie et Travaux
Scolaire et Petite Enfance
Délégué titulaire eau et SIIVE



Anne Marie GRIFFON

Conseillère Municipale

Membre des Commissions :
Scolaire et Petite Enfance
Paysage et Environnement, Cimetière
Communication et Numérique
Suppléante Syndicat Intercommunal et Établissement sportif Vernon/Ecos
Conservatoire des Espaces Naturels



Norbert FAVIN

Conseiller Municipal

Membre des Commissions :
Finances
Voirie, Travaux et Urbanisme
Communication et Numérique



Danièle MERIEUX

Conseillère Municipale

Membre des Commissions :
Finance
Fêtes et Cérémonies
Scolaire et Petite Enfance



Michel METZ

Conseiller Municipal

Membre des Commissions :
Voirie Travaux et Urbanisme
Communication et Numérique
Syndicat Intercommunal et Interdépartemental de la Vallée d'Epte, S.I.E.G.E.



Claude LANDAIS

Maire de Giverny Chevalier de l'ONM

Membre du GIP
Président des commissions
Délégué titulaire à la SNA
Membre du syndicat du S.I.E.G.E
Membre de l'office du tourisme de SNA
Administrateur au MDIG
Délégué commission sites et paysages
Membre du Setom
Membre suppléant Eure numérique



Jacques FALC'HON

Conseiller Municipal

Membre des Commissions :
Voirie Travaux et Urbanisme
Fêtes et Cérémonies
Scolaire et petite Enfance
Correspondant Défense



Grégoire BERCHE

Conseiller Municipal

Membre des Commissions :
Scolaire et petite Enfance
Communication et Numérique
Paysage et Environnement
Suppléant : Syndicat Intercommunal et Établissement sportif Vernon/Ecos
Syndicat Intercommunal et Interdépartemental de la Vallée d'Epte



Arnaud ETCHEBERRY

Conseiller Municipal

Membre des Commissions :
Finances
Communication
Correspondant défense Suppléant



Jean-Claude ROSIER

Conseiller Municipal

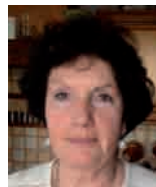
Membre des Commissions :
Finances
Communication et Numérique
Association Syndicale Rivière de l'Epte



François LAMY

Conseiller Municipal

Membre des Commissions :
Finances
Fêtes et Cérémonies
Cimetière
Travaux et Urbanisme



Claude LELEU

Conseillère Municipale

Membre des Commissions :
Fêtes et Cérémonies
Cimetière



Une cérémonie à l'église Sainte Radegonde a réuni un grand nombre d'amis de Michel autour de son épouse et de sa famille. Claude Landais, maire de Giverny et ses amis conseillers municipaux et personnel municipal étaient présents pour lui rendre un dernier hommage.

« Chers Amis, Chère Famille,
C'est avec une profonde tristesse que nous avons appris vendredi matin le départ de Michel, notre ami, conseiller municipal.

Il avait épousé en novembre 2006 Joelle Pougnaud, givernoise, et avait rapidement pris ses marques dans la vie du village ; lors de la foire à tout de 2013, après discussion comme il savait les mener, vers 6h du matin, il m'annonçait son adhésion à notre liste électorale pour la campagne 2014.

Elu au 1^{er} tour, il devenait conseiller municipal s'impliquant avec beaucoup d'expérience et de détermination dans les commissions voirie, travaux et urbanisme, communication et numérique.

Il était représentant de Seine Normandie Agglomération pour le Syndicat Intercommunal et Interdépartemental de la Vallée d'Epte qui deviendra en 2018 l'organisation GEMAPI ; il en était un membre fondateur.

Il était représentant au S.I.E.G.E. Syndicat Intercommunal de l'Electricité et du Gaz de l'Eure.

Ses conseils, ses analyses de situations étaient toujours judicieuses et constructives, et s'il était un tantinet grognon, il respectait toujours la position des uns et des autres.

De sa vie communale, je soulignerai son implication particulière dans la transformation du Plan d'Occupation des sols en Plan Local d'Urbanisme de novembre 2015 à novembre 2018.

Sa participation y fut très précieuse, aussi bien d'un point de vue administratif que juridique ; il fut l'interlocuteur éclairé et pointu de la commune avec les services instructeurs.

Merci à toi Michel, d'avoir défendu la commune, tu étais aussi un homme de communication, animant avec Norbert Favin la rubrique événements communaux de notre magazine. Tu nous obligeais à être appliqués dans la lecture de tes textes car tu aimais y introduire des nouvelles ou des histoires hors sujet, on dirait maintenant des « FAKE NEWS ». Tu avais aussi, à partir d'un texte de Bruno Dumézil, écrit pour le magazine 2015-2016 de la commune, une « Radegonde » réactualisée et revisitée qui nous montrait ton amour pour l'histoire et ton érudition.

Tu aimais notre commune, n'hésitant pas le jeudi à venir assurer les permanences avec Emilie ponctuant les temps libres avec des histoires dont tu avais le secret et qui nous faisaient bien rire. A 19heures précises, tu t'éclipsais car ton « chef » t'attendait.

Tu avais, dans un autre domaine, aidé l'association vernonnaise Aide et Partage de notre collègue François Lamy qui en est le Président.

Tu avais refait les statuts de l'association permettant à celle-ci une meilleure gestion.

Cher Radegondien, cher Michel, merci à toi qui aimait la vie et qui a longtemps combattu ces derniers mois contre cette maladie implacable avec lucidité et réalisme.

Nous savons tous ici que tu trouvais avant tout ton épanouissement au sein de ta famille avec ton épouse.

Je tiens à leur apporter ainsi qu'à leurs proches, en notre nom à tous, élus, personnel communal ou administrés, nos plus sincères condoléances.

Au revoir Michel »

Hommage prononcé par Claude LANDAIS,
Maire de Giverny,
en l'église Ste Radegonde de Giverny
le 3 décembre 2019

BRASSERIE DES ARTISTES

- Brasserie et Salon de thé -

OUVERT TOUS LES JOURS

Brasserie de midi à 15h
Salon de thé de 15h à 18h

RÉSERVATION : 02 32 21 52 21

Pour une réservation de groupes, nous contacter par mail :
assistant-commercial@groupe-bertrand.com

Brasserie des Artistes, Musée des Impressionnistes
(accès libre)

99 Rue Claude Monet, 27620 Giverny
www.brasserie-desartistes.fr

 Brasserie des Artistes



" GIVERNY'S COFFEE SHOP "

VENTE à EMPORTER / TAKEAWAY

Sandwiches - Hot-Dogs - Crêpes

Viennoiseries - Glaces

Boissons Chaudes et Froides

OUVERT TOUS LES JOURS

SERVICE NON STOP

de 11h00 à 17h00



Le Petit Giverny

Tout le charme bucolique du jardin

41 Chemin du Roy - Giverny 27620

Tél. 02 32 51 05 07

Ouvert 7/7 jours de 11h à 21h
et SERVICE NON STOP

contact@lepetitgiverny.com
lepetitgiverny.com

Grillades au feu de Bois - Salades
Pâtisseries - Glaces

Chambres à Louer

Evènements communaux de 2019

JANVIER

15 janvier

Visite officielle du Président de la République Emmanuel MACRON au Musée des impressionnismes Giverny.

29 janvier

Vœux du maire

Bienvenue à toutes et à tous

Je vais commencer par les excusés,

• Monsieur le Ministre, Sébastien LECORNU

• Messieurs et mesdames les Sénateurs

L. PONIATOWSKI, H. MAUREY, N. DURANTON, C. MORIN-DESSAILLY

• Monsieur COUDERT, Préfet de l'Eure

• Monsieur le Maire de Vernon, François OUZILLEAU

• Monsieur le Directeur de la Fondation Claude Monet, Hugues GALL

• Monsieur le Directeur de l'École de Giverny, Philippe GUILLERM

• Monsieur Frédéric DUCHÉ, Président de SNA

Bienvenue à Madame la Conseillère

Départementale, Catherine DELALANDE

à Madame Nathalie LAMARRE, Conseillère Régionale

à Madame la Directrice du Musée des impressionnismes de Giverny, Marina FERRETI

à Monsieur Alexandre RASSAERT, Conseiller Départemental, Maire de Gisors

au Commandant de la Brigade d'Ecos, l'Adjudant-chef Vincent DONNINI

à Mesdames et Messieurs les vice-présidents de SNA

à Mesdames et Messieurs les Maires et Élus

à notre curé, le Père FRAT responsable de la Paroisse St Nicaise.

Givernoises, Givernois,

Mesdames et Messieurs

C'est avec beaucoup de plaisir que nous vous accueillons ce soir pour cette cérémonie des vœux, cérémonie

que nous souhaitons moment de partage, de convivialité et de bon temps passé ensemble.

Les vœux à Giverny, c'est une réunion traditionnelle qui pendant très longtemps se faisait avec la galette des rois. Depuis 1989, je participe à cette cérémonie des vœux qui me permet de vous présenter au nom du conseil municipal, du personnel municipal et de nos bénévoles, nos vœux de bonheur, de santé, une belle année paisible.

Toute cette équipe œuvre au quotidien pour vous servir et conforter le bien vivre ensemble qui caractérise notre village.

Je me dois aujourd'hui de faire le bilan de l'action de votre municipalité et les perspectives de l'année à venir.

L'année 2018 commence mal pour moi avec une grippe qui m'a handicapé pendant une vingtaine de jours. Pendant ce temps, la Seine et l'Epte inondent les zones habituelles, obligeant la commune à aménager une déviation au niveau du plateau. Nos employés communaux auront la rude tâche, à la baisse des eaux, de reprendre le nettoyage du parking car après une inondation, les dépôts d'alluvions sont très collants.

2018. Deuxième coup dur pour notre budget, l'Etat supprime les contrats aidés, répercussion immédiate dans notre organisation, suppression d'un poste aux espaces verts, ce qui oblige nos deux employés à passer à l'essentiel. Augmentation du coût des saisonniers employés aux toilettes publiques (+65%). Un poste qui ne devait pas bouger... « les dotations » se voient amputées de 6000€ suite à un nouveau calcul de leur attribution. Pour tenir notre promesse de ne pas augmenter les taxes, nous avons été obligés de faire une gestion très fine de la dépense toute l'année 2018. Merci à Émilie Daniel, notre secrétaire, pour son suivi et ses alertes matinales et un autre merci à Daniel Droin pour sa compréhension et sa gestion à minima du personnel aux espaces verts. Malgré tout cela Giverny s'en sort plutôt bien puisque la fréquentation du village pour la deuxième année de suite est en augmentation ; après 2016 année record, 2018 devient nouvelle année record, Musée Monet : 696 636 MDIG : 182 890 soit 879 526 visiteurs.

La fréquentation des musées reste un gros problème pour nos infrastructures, notre parking « cars et camping-cars » étant régulièrement saturé ; il y a des solutions mais elles sont onéreuses. De l'argent, nous n'en avons pas car nous ne bénéficions d'aucune des retombées financières au titre du tourisme. A nous de trouver des financements. L'équipe municipale s'implique sans réserve pour que Giverny reste le moteur touristique et économique de ce département et de la Normandie. Et j'espère que vous comprendrez mieux ma colère quand malgré la logistique développée par le village, on ne



Evènements communaux de 2019

trouve pas sur les différents supports le logo de notre commune, un minimum de reconnaissance.

GIVERNY village atypique de 500 habitants est d'une taille humaine où tout le monde se connaît et nous devons gérer certains jours plus de 5000 à 7000 visiteurs qui passent sur notre parking, utilisent les toilettes publiques, se répandent dans notre village dans les restaurants, chambres d'hôtes pour finir dans nos musées. Tous ces mouvements amènent pour la commune une charge logistique où des bénévoles sont mis à contribution. Tous les problèmes de terrain réclament souvent des solutions d'urgence.....

2018 Ce sont aussi les familles givernoises qui ont été dans la peine, familles DARBET, BREBION, AUPETIT, LUBERT, DELAUNAY, DURAND, LEBLANC, SER, BRAULT, FAIVRE, GASSE, RIVIERE, VINGTROIS et le Père CHESNE.

Une pierre blanche dans cette année : la naissance de Lise DEPOIX-DERUL la fille de nos boulangers.

Ce sont aussi des évènements heureux, nous avons célébré 6 mariages : familles COUTEAU-RICHET TUILLIERE ; TOUSSAINT-JUTON ; HERBAULT-HUCHON ; CUNY-HARTOG ; FALC'HON-SCHAPER ; PIUSSAN-BOURDON.

2018 C'est la reconnaissance de l'état de catastrophe naturelle suite aux inondations.

2018 Ce sont les travaux du SIEGE, rue Hélène Pillon Nous attendons comme d'habitude les finitions des travaux d'enfouissement du réseau télécommunication.

Ce sont les travaux du giratoire à l'entrée ouest

C'est la mise en souterrain du réseau EDF dernière tranche du Chemin des Marais

2018 C'est la vidéosurveillance, coût total 38 900€, subventionnée à 60%. Son efficacité a déjà donné de bons résultats dans la recherche et la résolution d'affaires policières. 14 caméras en service

2018 Ce sont les bornes anti- intrusion, coût total 124 066€, subventionnées à 80%

2018 C'est le changement des huisseries de la mairie coût 49 500€ subventionné 4000€ SNA et 50% CEE (certificat économie énergie)

2018 C'est l'aménagement d'un giratoire financé par le Conseil Départemental. Le marché des travaux est attribué à l'entreprise COLAS pour un montant total de 442 639,94€. Réalisation Nov-Déc 2018

2018 Ce sont les aménagements paysagers du giratoire financés par le Conseil Départemental, marché attribué à l'entreprise ID.VERDE pour un montant total de 109 947,13€. Ce sont 16 500 pieds de vivaces et de graminées plantés.

2018 C'est la reprise et modification de l'escalier d'accès au cimetière. Construction d'un escalier en béton lavé,

avec des arrêts aux tombes situées dans la montée. Une rampe métallique a été posée pour faciliter la montée de tous et des plus anciens en particulier. Montant total 39 740€, subventionné par SNA à hauteur de 4000€.

2018 C'est la réalisation d'un plateau surélevé sur la RD5 et de deux points d'arrêts bus au niveau de Manitôt.

2018 C'est la réhabilitation d'un pont de l'ancienne voie ferrée (dépose du tablier existant et pose d'un nouveau tablier).

2018 C'est l'inauguration d'un bureau du tourisme, implanté en face des toilettes publiques.

2018 C'est l'implantation de l'avant-dernier abri bus. Je n'en dirai pas plus car vous allez recevoir courant février, notre magazine 2018-2019, rétrospective de la vie givernoise, document entièrement réalisé par notre commission communication.

Merci à ses membres : Michel Metz, Jean-Claude Rosier, Jean Baboux, Daniel Droin, Michel Cribelier, Jacques Falc'hon, Arnaud Etcheberry, Claude Landais sous la houlette de Monique Delemme qui gère, collecte et recherche infos et photos, ce qui n'est pas toujours facile.

Un grand merci à nos annonceurs qui permettent cette réalisation. Le coût d'impression de ce magazine est entièrement financé par la publicité. Bravo à notre commission, elle travaille bien.

2019 Le mois prochain et ce n'est pas loin, nous entrerons dans les budgets, les études, les dossiers de financement ou les défis à réaliser.

Maintien des trois taxes à leurs niveaux actuels donc sans augmentation des impôts

2019 Installation du dernier abri bus à Manitôt.

2019 L'installation de la fibre optique et sa mise en place ont bien du mal à se réaliser. Fin novembre 2018 on nous annonçait un délai de 4 mois d'installation plus trois de réglages. Le premier semestre 2019 est toujours le délai retenu.

2019 La fibre est bien à Giverny mais nous attendons l'installation de l'armoire du répartiteur ; tout est prêt, il manque seulement l'armoire... des problèmes récurrents semble-t-il ; le manque de personnel et de matériaux sont souvent évoqués par le maître d'œuvre pour justifier ces retards.

La réalisation est assurée par Orange avec un financement État, Région, Département et Seine Normandie Agglomération.

2019 Voie verte de Manitôt au Giratoire.

Fin de la tranche 2

2019 Voie verte du Giratoire au parking « La Prairie » tranche 3

Evènements communaux de 2019

2019 Les deux derniers dossiers du SIEGE pour assurer la couverture complète de la commune : l'éclairage public du Chemin des Marais, l'enfouissement des lignes Chemin du Rouet et la reprise de la ligne aérienne de la salle des fêtes.

2019 École

Secteur très fragile de Giverny, nous avons étudié avec l'Éducation Nationale comment rendre notre école, déjà très attractive, encore plus performante grâce à la Fondation Monet et au MdiG. Nous continuerons à apporter à nos enfants des activités très intéressantes (histoire de la peinture et de l'écriture, céramique, piscine, pâtisserie). Les études que nous menons avec l'Education Nationale sont une classe CHAM (classe à horaires aménagés musique) comprenant l'éducation musicale avec modules percussion et une autre formation musicale avec découverte du solfège et histoire de la musique.

Investissement en matériel 1500€, fonctionnement 8600€.

Mise à niveau de nos classes avec le programme ENIR Éducation Numérique Innovante et Ruralité. 2 tableaux numériques + tablettes + robots numériques, coût 14 000€, subventionné à 50%.

2019 Poursuivi le dialogue avec les instances du tourisme ; l'augmentation continue des visiteurs pose problème, notre infrastructure d'accueil est saturée, nous avons besoin d'aides financières, les idées sont là (navettes, camping-car, places de parking ...).

Au-delà de ces aménagements et des équipements, nous avons à faire « tourner » la vie de notre village. Sous la direction de Daniel Droin aidé par Jacques Falchon, l'intervention d'une vingtaine de bénévoles, du personnel communal, des emplois saisonniers (entre 4 et 5 personnes) nous permet de tenir nos objectifs et fait qu'il est encore agréable de vivre à Giverny. Je remercie tout le monde.

Nous avons toujours la volonté d'obtenir la 3^{ème} fleur, cela demande du civisme et la patience de chacun à faire respecter les plantations. Cet environnement floral est nécessaire à l'accueil d'un village touristique. Les travaux des deux dernières années ne nous ont pas permis d'avoir une présentation optimale du village pour l'obtention de ce nouveau grade, j'espère qu'avec notre nouvelle entrée du village, nous pourrons enfin passer cette barrière.

Nous désirons un accueil parfait et de qualité, cela demande quelques contraintes et du respect pour les heures de livraison et les stationnements.

2019 Ce sont aussi les évènements municipaux qui viendront animer le village auxquels :

- « Giverny en Fêtes »
- Le troc mains vertes de l'automne

- Les journées de sculpture sur Pierre de Vernon organisées par le club 41
- L'exposition internationale de l'Art du Pastel
- Participation à la sortie d'une bande dessinée sur Monet avec exposition des planches en Mairie
- L'exposition de peinture de l'Ecole d'arts de Giverny
- Les 50 ans de la Gaule Givernoise
- Le festival de musique de chambre de Giverny
- La foire à tout
- Le Moteur est dans le pré
- Le concours des maisons fleuries
- Les RDV du 11 novembre
- Le repas des anciens
- Le marché de Noël
- L'Arbre de Noël

Vous voudrez bien ajouter un RDV important : Les élections européennes 2019 auront lieu le dimanche 26 mai en France.

Je voudrais remercier le Colonel Noël, responsable du programme Sentinelle, le Colonel Collard et le Commandant Calvet de la Gendarmerie pour la participation très active des patrouilles qui sécurisent notre site. Je remercie aussi Monsieur le Préfet Coudert sans qui rien ne serait possible. Merci

Toutes ces manifestations sont possibles grâce à la Fondation Monet, au Musée des impressionnistes Giverny, à l'Ecole d'arts de Giverny, aux Amis de Giverny, aux Kiwanis de Vernon, à l'Art du Pastel en France, au Club 41 du Marché de Noël, aux Conseillers municipaux, aux organisateurs du festival de Musique de Chambre.

Merci à toutes ces personnes qui s'impliquent sans compter et qui donnent beaucoup de leur temps. Le cocktail offert par la commune a été mis en place par le «Jardin des Plumes».

Merci à vous tous et bon courage.

Je vais clore mon propos en rappelant que les élus et le personnel communal seront cette année comme les années précédentes à votre disposition pour vous accueillir et vous écouter lorsque vous en ferez la demande.

La taille de notre commune nous permet cette proximité et cette solidarité.

Préservez les pour que 2019 nous apporte à tous

SANTÉ, PROSPÉRITÉ et BONHEUR

Et comme les années précédentes

Restons résolument optimistes

Je vous remercie

MARS

5 mars **Conseil Municipal**

CDG27 : Recrutement de 2 CDD pour les toilettes publiques ; Recrutement de 2 parcours emploi compétence pour les

Evènements communaux de 2019

toilettes publiques ; SNA : modification statutaire ; PLU, annexe PLU ; CPF Normandie, vente de parcelle ; Convention BIT/MDIG/OT ; Copil Natura 2000, désignation de 2 délégués ; Modification tarifs cimetière. Questions diverses.

9 mars **Soirée disco** organisée par l'association Giverny en fêtes. Grands et plus jeunes se sont exprimés joyeusement tout au long de cette soirée très conviviale à la salle des fêtes.



14 mars au 30 mars **Exposition** dans la salle des mariages de la BD « Monet un arc-en-ciel sur Giverny » par Jean-François Miniac et Fabrice Le Henaff.



16 mars **La vigne est plantée sur les coteaux de Giverny**
Une trentaine de bénévoles dont des vignerons bourguignons, ont planté en 2 jours 6000 cepes de Chardonnay pour une 1^{ère} récolte prévue en 2022.

Ce sera un vin bio sec, minéral, avec des arômes de silex, travail de la terre à la charrue tirée par un cheval, sélection de grappes et petit rendement (6000 bouteilles pour 6000 pieds). Sitôt récolté, le raisin sera transporté par camion

frigorifique en Bourgogne près de Chablis, et vinifié par le domaine Verret. Voilà ce que propose Camille Ravinet, jeune vigneron passionné.

De nombreuses personnalités, Sébastien Lecornu, Johan Auvray, Claude Landais, et les conseillers municipaux et le Père Ludovic Bazin sont venus l'encourager.

Claude Landais, Daniel Droin et Camille Ravinet



19 mars **Réunion** au Conseil Départemental pour « **la Seine à vélo** » concernant le projet d'implantation de la phase 2, du parking « la Prairie » de Giverny jusqu'à Gasny.

19 mars **Vote du budget de la commune** en présence de Monsieur Guillet trésorier payeur général de Vernon. La commune est actuellement rattachée à la Trésorerie de Vernon. Le compte administratif, les budgets de fonctionnement et d'investissement ont été votés à l'unanimité.

21 mars **Pré-inauguration de l'exposition du Musée des impressionnistes Giverny** « Monet-Auburtin, une



Evènements communaux de 2019

rencontre artistique » par Sébastien Lecornu, Ministre chargé des collectivités territoriales, Président du musée des impressionnistes Giverny, en présence de Franck Riester, Ministre de la Culture, Jean-Michel Blanquer, Ministre de l'Éducation Nationale, Thierry Coudert, Préfet de l'Eure, Hugues R. Gall, Directeur de la Fondation Claude Monet, Laurence Des Cars, Présidente des Musées d'Orsay et de l'Orangerie, Vice-Présidente du Musée des impressionnistes Giverny, Marina Feretti, Directeur du MdiG, Géraldine Lefebvre, commissaire de l'exposition, les membres du Conseil d'administration, les mécènes et les élus invités.

22 mars Vernissage de l'exposition Monet-Auburtin

Pour fêter les 10 ans du MdiG, l'exposition du printemps 2019 a célébré l'œuvre de Claude Monet dans un étonnant face à face avec un autre artiste normand Jean-François Auburtin.



25 mars **Réunion** pour le retour après exercices concernant le PPRT (plan de prévention des risques technologiques) pour la procédure SEVESO présentée par le groupe Ariane Espace.

25 mars **Réunion** avec l'Inspection Académique et le Conservatoire de Vernon pour obtenir des heures d'éducation musicale à l'école de Giverny.

AVRIL

7 avril Nettoyage des berges de Seine

La Mairie a été aidée par « Giverny en fêtes ». Un grand nombre de bénévoles, adultes et enfants, ont œuvré toute la matinée avec les conseillers municipaux pour nettoyer les berges, tailler les jeunes saules et une haie plantée il y a quelques années par Jean-Pierre et Gérard Guillemard avec les élèves de l'école de Giverny. La récompense : un pique-nique offert par la commune ; le barbecue, comme chaque

année, a été pris en charge avec grande efficacité par Gérard Guillemard ; Claude Landais est venu se joindre aux bénévoles pour les remercier et profiter de ce moment très réussi.



21 avril **Ouverture de la pâtisserie NAKK** à l'entrée ouest sur la Voie Verte, contact toute l'année en fin de semaine et sur commande au 06 61 78 32 16.



23 avril **Visite de Madame Brigitte Macron** accompagnée de l'épouse du premier ministre japonais Madame Akie ABE.



25 avril Inauguration de La Musardière

Le restaurant et les chambres ont été totalement rénovés avec beaucoup de goût et le jardin joliment réaménagé. La restauration est assurée avec la coopération de David Gallienne, cuisinier étoilé du Jardin des Plumes.

27 avril **Carnaval** organisé par « Giverny en Fêtes sur le thème de l'Europe (plus Haïti à la demande de l'école) ; 11 chars originaux créés et réalisés par des Givernois ont



Atelier - Galerie Letoliacha

1^{er} Avril au 1^{er} Novembre

61 rue Claude Monet
27620 Giverny
France

Tel : 00 33 (0) 613 011 709
Mail : letoliacha@gmail.com

Exposition permanente de peintres impressionnistes



Gîtes de Coralie

3 gîtes chaleureux
de 2 à 10 personnes
à Giverny

www.lesgitesdecoralie.com
Tél 06.87.58.63.02



GIVERNY IMMO PRESTIGE



02 32 51 71 73
06 07 43 33 54

www.giverny-immoprestige.com



B.B
LA PLUIE DE ROSES

14 rue Claude Monet 27620 GIVERNY

luciano.funnu@gmail.com



Agencement sur Mesure :

Placard, Dressing, Cuisine, Meuble,
Parquets, Escaliers....

Fermetures :

Fenêtres (bois et PVC), Volets, Portails,
Portes....

Tél/Fax : 01.76.79.25.64

Portable : 06.74.67.57.27

24 bis, rue Gabriel Girodon 78270 LIMETZ-VILLEZ

KIWANIS INTERNATIONAL

Club - Claude Monet
Vernon



Bistro "Les Fleurs"
1^{er} et 3^{ème} mardi du mois
20 h.

Serving the Children of the World

Evènements communaux de 2019



joyeusement défilé rue Claude Monet. Beaucoup d'humour et de fantaisie avec la visite en 2cv de la Reine d'Angleterre et de sa garde montée, le joli moulin des Pays-Bas, la tour de Pise sans oublier la guinguette bien française au son de l'accordéon. Ce fut un défilé très joyeux et festif grâce aussi à la présence de la Fanfare et des Pom Pom Girls de Tourny. Givernois et touristes massés sur le trajet ont beaucoup apprécié ce spectacle de rue très convivial.



MAI

4 et 5 mai 10^{ème} anniversaire du Musée des impressionnistes Giverny

A cette occasion se sont déroulées diverses manifestations, visites guidées autour de l'exposition « Monet-Auburtin, une rencontre artistique », ateliers, concerts de jazz par le



quartet Octave et Anatole et concert « Orient, Occident » par l'Opéra de Rouen dans l'auditorium avec d'excellents artistes et des instruments peu connus tels le ney et la kora (harpe africaine).

10 mai Conseil municipal

Contrat CDD-espaces verts ; Contrat PEC-espaces verts ; Contrat aidé ; Décision modificative N°1 ; Crédit Agricole-emprunt ; Achat-remplacement matériel espaces verts. Questions diverses. Présentation au conseil municipal des 3 blasons de familles de Giverny dont 2 figurent sur les litres funéraires peintes de l'église Sainte Radegonde de Giverny. *Litre : (Bande noire aux armoiries du défunt, qu'on tendait ou qu'on peignait à l'intérieur et à l'extérieur de l'église, pour les obsèques d'un seigneur)*



18 mai **Nuit des musées** à la Fondation Claude Monet et au Musée des impressionnistes Giverny avec ouverture gratuite jusqu'à 22 heures. Nombreuses animations et ateliers dès 14h 30 au MdiG et en clôture « le Concert Impromptu » dans l'auditorium avec au programme Debussy et Ravel.

18 et 19 mai 10^{èmes} journées de sculpture sur pierre de Vernon

sur l'Espace Baudy organisées par le Club 41 de Vernon



Evènements communaux de 2019

Sur le thème « Masques et Mascarons », 23 sculpteurs venus de tous horizons étaient au rendez-vous de ces 2 journées pour exécuter une œuvre en taille directe. Cette manifestation toujours très appréciée a permis aux nombreux visiteurs de voir naître les œuvres tout au long de ces 2 jours.

Un jury de professionnels présidé par Daniel Goupil a sélectionné 4 œuvres et attribué :

le 1^{er} prix à Angelo Bape

le 2^{ème} prix à Morgan Rouland

le 3^{ème} prix à Yves Marchand

Prix du public à Martin Wielanek

Par ailleurs, un atelier animé par l'association « L'outil en mains » a initié de jeunes enfants à la sculpture : très motivés, ils ont réalisé une œuvre qu'ils ont précieusement emportée.

Le mécénat principal est assuré par la Société d'Exploitation des Carrières du Val de Seine qui a offert les pierres. Cette manifestation est soutenue aussi par les mairies de Giverny, Vernon et Gasny.

L'objectif de cette manifestation est de « réaliser une animation culturelle, populaire, gratuite, ouverte à tous et de participer tant à la préservation et la promotion du patrimoine qu'à celle des métiers d'art ».

Cette belle manifestation a lieu tous les 2 ans



18 et 19 mai **Vernissage à l'atelier Debully** des peintures des élèves de l'Ecole d'arts de Giverny



Exposition des travaux des élèves de Michel et Yolande Cribelier (enfants à partir de 6 ans, adolescents et adultes) dans une ambiance conviviale et décontractée devant Marie-Christine Roty, présidente de l'association avec la présence amicale de Claude Landais, Monique Delemme et de la doyenne des élèves, Jeanine 102 ans.

18 et 19 mai **Exposition d'objets et outils anciens à la salle des fêtes** autour des peintures de l'Ecole d'arts de Giverny

Innovation pour la présentation d'œuvres des élèves de l'Ecole : elles sont présentées au sein d'une exposition d'objets et d'outils anciens.

Ce projet naquit d'une rencontre entre Marie-Christine Roty, présidente de l'Ecole d'arts de Giverny et Elisabeth et Lilian Letourneur, créateurs du « musée Vie et Métiers d'autrefois » de Breteuil sur Iton. Le thème choisi était « autour des jardins, des lavoirs de Giverny et de la mode d'antan ».



De nombreux visiteurs se sont succédés durant 2 jours. Ils ont été enchantés par ce décor autour des peintures des élèves et très intéressés par les explications concernant chacun des objets présentés : machine à laver du Concours Lépine, objets divers autour du lavage et repassage du linge, démonstration d'une artiste venue de Gand ayant le savoir-faire pour utiliser le matériel du musée servant à fabriquer des fleurs de soie, de tissu ou de cuir.



23 mai **Délégation Sud-Coréenne**

Une délégation a souhaité être reçue en mairie sur le tourisme et la ruralité ; Monique Delemme les a rencontrés, un échange intéressant s'est instauré avec l'aide d'une guide interprète.

Évènements communaux de 2019



7 juin **Inauguration de la voie verte et du rond-point** en présence de Sébastien Lecornu, Ministre chargé des collectivités territoriales, Virginie Sené-Rouquier Sous-Préfète, Pascal Lehongre, Président du département, Frédéric Duché, Président de SNA, Claude Landais, Maire de Giverny, Catherine Delalande, Conseillère départementale, Juliette Rouilloux-Sicre, Présidente de l'OTC. Cette cérémonie a été suivie d'un cidre d'honneur à la salle des fêtes.

25 mai au 3 juin « **Art du Pastel en France** » à la **salle des fêtes** Pour ce 15^{ème} Salon International d'Art du Pastel en France, l'invitée d'honneur était Violette Chaminade, très inspirée par la musique, la poésie et les paysages jusqu'à l'abstraction. En marge de l'exposition, stages et démonstrations se sont succédés, sans oublier « la journée des pastellistes » au bord de l'Epte qui a permis aux amateurs de participer ou de questionner les artistes sur leur art.

Voir article



26 mai **Elections européennes**

27 mai **Travail d'entretien de la vigne**

par des chevaux venus de Versailles.

13 juin **Réunion avec l'Inspecteur Académique**, Rodrigue Pilleul pour l'implantation de tableaux numériques à l'école (projet ENIR).

15 juin **Kermesse** sur le pré Baudy organisée par « Giverny en fêtes »

JUIN

2 juin **Concert** au MdiG du pianiste Bernard Demierre « Traces, détours et scintillements » ; au programme Chopin, Debussy, Ravel et Fauré. Egalement écrivain, il a publié sur Chopin et Debussy et donne des concerts en Europe et en Chine.

6 juin **Lecture** au MdiG du livre de Serge Joncour «Chien-loup» par Jacques Bonaffé, très intéressante prestation, gratuite, offerte par l'espace culturel Leclerc de Vernon.



Christine Peers et Joséphine Nayagam aidées par les bénévoles ont mis en place un grand nombre d'animations auxquelles parents et enfants ont pu participer en famille.

Réparations **Entretiens**





L.C.T Motoculture

02.32.69.93.58

LE BARS Renaud lct.motoculture@gmail.com
 18 Avenu du Général de Gaulle 27620 GASNY

La Maison de Madame Baudy
Chambres d'Hôtes



Véronique Perdrix
06 60 17 00 09

lamaisondemadamebaudy@gmail.com
www.lamaisondemadamebaudy.fr

3 chemin Blanche Hoschedé-Monet 27620 GIVERNY

Au Coin du Doin' TRE GIVERNY

Auréli DE RUL
06 82 41 21 85




Photo: Geoffrey BOUDET

Boulangerie - Pâtisserie - Épicerie
Bar à vins - Restauration rapide

LA HALLE AUX GRAINS

En centre ville, accueil chaleureux et dynamique avec une compétence au service du client. Le plaisir de se retrouver en famille ou entre amis dans un cadre "Belle époque" pour déguster une cuisine raffinée et imaginative.




Donnez à vos repas, du mardi au dimanche, l'ambiance et les couleurs des jours de fêtes en découvrant nos menus et notre carte.




LA TERRASSE
2^e PRIX de l'Euro
de l'équipement touristique

Cuisine Traditionnelle
Grill

Menu bistrot le midi - Menu vitamines - Menu Gourmet
La carte avec nos produits de la région
Fermé le dimanche soir et le lundi

31, rue de Gamilly - 27200 VERNON
Tél. 02 32 21 31 99 - Fax 02 32 51 60 15
www.halleauxgrains.com
e-mail : lahalleauxgrains@wanadoo.fr



**CHARPENTE
TRADITIONNELLE**

Pose de menuiseries
BOIS - PVC - ALU

8 bis rue des buissonnets
27490 Écardenville sur eure
Port : 06 15 79 49 82 - Fax : 02 32 35 88 85
Mail : hervethorel@sfr.fr

DECOR&B 02 32 51 11 43




GÎTE & MAISON D'HÔTES
LA RESERVE
GIVERNY

Tél. + 33 (0)2 32 21 99 09
mlreserve@gmail.com
www.giverny-lareserve.com

Evènements communaux de 2019

19 juin **Première visite du comité départemental pour le concours des « villes et villages fleuris »**

22 juin **Concours de pêche organisé par la «Gaule Givernoise»**

à l'occasion du 50^{ème} anniversaire de cette association (voir article).

22 et 23 juin **Un camp militaire américain reconstitué**
voir article.



23 juin **Concert au MdiG** par l'Opéra de Rouen Normandie ; au programme Tchaïkovsky et Chostakovitch.

24 juin **Visite du Général Olivier Kim, Général de division du commandement des réserves de la Gendarmerie** à la mairie de Giverny en présence du colonel Cédric Collard, commandant du groupement de gendarmerie de L'Eure, du commandant Yannick Calvet, commandant de la gendarmerie des Andelys et de l'adjudant-chef Vincent Donnini , commandant de la brigade de Vexin sur Epte.



29 juin **Fête de l'école.**

Après le spectacle très applaudi, Claude Landais a remis à



chaque élève partant en 6ème, un dictionnaire français et une bande dessinée sur Claude Monet.

JUILLET

5 juillet **Pot de départ à la retraite** de Philippe Guillerm qui a exercé 33 ans comme instituteur et directeur de l'école de Giverny. Ce fut un moment très convivial avec la présence d'anciens élèves et de leurs parents.



5 juillet **Réunion** en mairie de Vernon pour la signature d'un partenariat concernant les **navettes autonomes** entre Vernon, Giverny et Seine Normandie Agglomération.

Innovation, mobilité, sécurité, expérimentation : lancement ce matin du projet de véhicule autonome NIMFEA en présence de Sébastien Lecornu, Frédéric Duché, François Ouzilleau, Claude Landais, et Edouard Hénaut, directeur de Transdev France ;



2 à 3 navettes sans volant ni pédale qui relieront la gare de Vernon à Giverny d'ici 2021.

« Nous ne pouvons pas continuer à penser les mobilités comme avant, il nous faut aller vers une innovation de rupture avec le véhicule autonome.

Les enjeux sont multiples en termes de gestion des flux, d'innovation technologique, sociétale ou environnementale. Ce projet fonctionne dans les grandes



Evènements communaux de 2019

métropoles. Nous adapterons ce modèle à Vernon. Une première en France ! »

Sébastien Lecornu.

« L'enjeu de la mobilité durable nous est apparu incontournable pour notre territoire, nous souhaitons pleinement prendre part dans cette dynamique et contribuer à faire avancer les nouvelles solutions de transports de demain. »

Frédéric Duché.

11 juillet **Deuxième visite du comité départemental** du concours des villes et villages fleuris.

13 juillet **Traditionnelle retraite aux flambeaux** organisée par la Mairie et « Giverny en Fêtes ».



Christine Peers avait habillé une Marianne qui fut, au son d'une marche militaire, transportée à bras d'hommes sur un reposoir jusqu'à la mairie. Suivait le cortège des enfants éclairé par les flambeaux et mené tambour battant vers la cour de la mairie où les attendait un pot convivial offert par la municipalité. Virginie Sené-Rouquier, Sous-Préfète des Andelys et son époux se sont joints à nous, leur présence courtoise et sympathique fut très appréciée.



21 juillet **Les Anciens donnent l'exemple**

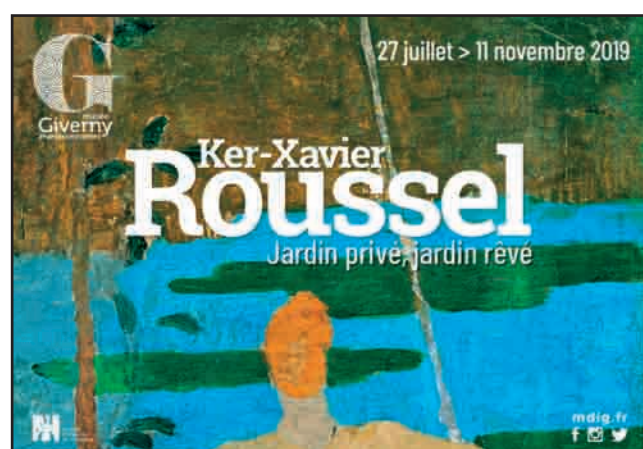
Après l'orage, un courageux Givernois n'a pas hésité, avec le sourire, à prendre un balai de

cantonnier pour remettre en état la rue transformée en chemin de terre ! Merci, monsieur Bouhours pour ce geste citoyen.

27 juillet au 11 novembre **Exposition au Musée des impressionnismes Giverny**

« Ker-Xavier Roussel, jardin privé, jardin rêvé » permet de découvrir une centaine d'œuvres depuis les expérimentations naïves des années 1890 jusqu'aux vastes narrations mythologiques.

Un nouveau directeur du Musée des impressionnismes Giverny a été nommé, Monsieur Cyrille Sciana. Nous lui souhaitons la bienvenue.



AOUT

22 août au 1^{er} septembre **16^{ème} édition du festival de Musique de Chambre à Giverny sur le thème « l'Europe dans tous ses Etats ».**

Cette année, 27 jeunes musiciens de très haut niveau et 5 seniors, solistes et enseignants réputés, venus du monde entier se sont retrouvés en résidence à Giverny pour quinze jours d'intense travail et d'échanges de la pratique instrumentale. Au programme des musiques de Mozart à Cosma en passant par Schubert, Beethoven, Fauré, Saint-Saëns. Peter Eötvös compositeur hongrois, était l'invité du festival.



Evènements communaux de 2019

Sous la direction artistique de Michel Strauss, 13 concerts ont eu lieu à Giverny, Vernon, Notre-Dame de l'Isle, Saint-Pierre d'Autils, dont deux tout à fait exceptionnels :

- l'un « **carte blanche à Martial Solal** » en la présence de celui-ci et avec la participation de sa fille Claudia accompagnée par Benjamin Moussay.

A cette occasion, Martial Solal (à gauche sur la photo ci-dessous) a offert au festival une création mondiale : un concerto pour saxophone joué par Jean-Charles Richard accompagné par les musiciens du festival. Un grand moment !



- l'autre, « **les musiques de Vladimir Cosma** » : le compositeur (auteur de nombreuses musiques de film tels « La Boum », « Rabbi Jacob » ...) était présent avec les musiciens du festival à L'Espace Philippe-Auguste. A cette occasion, Vladimir Cosma, a lui aussi offert au festival 2 créations mondiales : une transcription pour orchestre à cordes de « la gloire de mon père » et la transcription de la 7e cible « concerto de Berlin » pour violon solo et ensemble à cordes interprété par Nikita Boriso-Glebsky, talentueux violoniste russe, fidèle au festival. Le concerto « Mediterraneo » pour mandoline a été interprété par Vincent Beer-Demander et un quintette à cordes.



Ce furent donc 2 soirées mémorables en présence de

compositeurs prestigieux mais aussi 11 concerts de très grande qualité.

27 et 28 août **Anniversaire de la libération de Giverny** et hommage à Peter Edge le lieutenant britannique tué lors des combats de Giverny.



SEPTEMBRE

1^{er} septembre **Concours de pétanque**

La journée organisée par « Giverny en fêtes » présidée par Christine Peers de Nieuwburgh fut une réussite : après un déjeuner convivial dans la salle des fêtes, 60 boulistes ont participé à ce concours sympathique se déroulant sous le soleil sur le terrain de boules, préparé par Gilbert Vahé et les employés communaux.

Le premier prix a été gagné par messieurs Pucheu père et fils.

2 septembre **Rentrée des classes**

Philippe Guillerm, directeur de l'école depuis 1983, a pris sa retraite. Il est remplacé par une jeune institutrice Marie Legeai-Grégoire qui a pris en charge les maternelles. Les élèves à partir du CP ont été confiés à Marie-Aimée Perraudon comme les années précédentes.



Érisay | RÉCEPTIONS

RÉCEPTIONS AVEC OU SANS SERVICE

REPAS LIVRÉS OU À EMPORTER

*À partir de 2 pers.
«... du traditionnel à l'exceptionnel !»*



Commandez vos cocktails, menus et plats sur boutique.erisay-traiteur.fr
Ou demandez notre brochure de menus et plats à emporter au 02-32-54-06-33

ÉRISAY RÉCEPTIONS - ZA des champs d'aviation n°1 - CS 39029 - 37 691 SAINT-AUBIN-SUR-GAILLON
contact@erisay.fr - TÉL. 02 32 54 06 33 - Fax: 02 32 54 42 67
www.erisay-traiteur.fr



BOUCHERIE DE LA PLACE

Laurent Prével

24 Place Charles de Gaulle

27200 Vernon

TÉL. 02 32 51 18 51

GALERIE et GÎTES



66 Rue Claude Monet
27620 GIVERNY
06 87 52 15 45
florence.ramier7@gmail.com
www.florenceramier.com

Florence RAMIER



Le Coin des Artistes
65 rue Claude Monet - 27620 Giverny
02 32 21 68 66
07 86 28 83 06
annielu.giverny@gmail.com

COLLETTE Yohann ARTISAN ÉLECTRICIEN

- Électricité générale
- Chauffage électrique (partenaire ATLANTIC)
- Portail motorisé

12d, rue Saint Sulpice
27620 BOIS-JÉRÔME

02 32 21 27 61

SECURITEST CONTRÔLE TECHNIQUE

GASNY CONTRÔLE AUTOMOBILE

Z.A. des Prés
Route de Fourges
27620 GASNY
02 32 52 11 69

www.gasny.controle.securitest.fr

Entreprise indépendante affiliée au réseau Securitest, membre du groupe SGS



objectifcode

PASSEZ L'EXAMEN DU CODE DE LA ROUTE DANS NOTRE CENTRE !

Inscription en ligne sur www.objectifcode.sgs.com

idverde



CRÉER ET ENTREtenir LE PAYSAGE

Evènements communaux de 2019



7 septembre **Le moteur est dans le pré.**

Les 7 et 8 septembre, 14^{ème} édition « le moteur est dans le pré », organisée par le Muséum de mécanique naturelle de Giverny.

Cette année encore, cette manifestation a regroupé des collectionneurs de plus en plus nombreux, des passionnés de vieilles mécaniques venant de toute l'Europe (Allemagne, Angleterre, Belgique, Hollande, Italie, Luxembourg et Suisse).

Ainsi les exposants présentaient des machines ou des moteurs des 19^{ème} et 20^{ème} siècles expliquant chacun à qui le souhaitait le fonctionnement ou l'histoire de son «bébé»! Tout cela dans une ambiance bon enfant, de pétarades, d'odeurs d'échappement et d'huile chaude.

L'organisation récompensée par la visite de près de 1000 visiteurs avait particulièrement soigné la décoration et l'accueil sous la tente où tout ce petit monde a partagé un diner très convivial.

Le jury a primé les trois plus belles machines dont une doyenne datant de 1875 et un prix d'encouragement a été décerné à la plus jeune exposante âgée de 18 ans.

13 et 20 septembre **Visites de l'exposition Ker-Xavier Roussel**

Les invités de Sébastien Lecornu, Ministre chargé des collectivités territoriales, Président du Musée des impressionnistes Giverny, ont eu le privilège d'une visite de cette belle exposition avec Mathias Chivot, commissaire

de l'exposition, en présence de Cyrille Sciana nouveau directeur du musée.



19 septembre **Une rose dédiée à Gérald Van der Kemp à la Fondation Claude Monet (voir article)**

Laurent Petitgirard, secrétaire perpétuel de l'Institut, entoure Monsieur Ranchon et Madame Croix pépiniéristes, avec Claude Landais.



Evènements communaux de 2019

21 et 22 septembre **Journées européennes du patrimoine**

Visite de la Fondation Claude Monet

Visite du Musée des impressionnistes Giverny avec accès gratuit et la possibilité de participer à des ateliers et des animations dont une intéressante conférence de Mathias Chivot, commissaire de l'exposition.

22 septembre **Foire à tout et brocante**

Le retour de cette manifestation, après 3 années d'interruption, a été très apprécié par les Givernois et les



visiteurs. La pluie vers 14 heures, après des semaines de sécheresse, n'a pas vraiment empêché le bon déroulement de cette journée. Merci aux conseillères et conseillers municipaux, aux employés communaux, à tous les bénévoles qui, sur le terrain dès 5 heures du matin, ont participé avec beaucoup d'énergie et de dévouement à la réussite de cette journée. Le bénéfice a permis notamment d'offrir un repas raffiné à nos aînés.

30 septembre **Installation d'une sculpture cinétique dans la cour de l'atelier Debully**

Sculpture intitulée « Les flèches de l'ARC-en-ciel d'Iris » composée de 60 tubes flexibles peintes selon les couleurs du prisme.



Dans la mythologie grecque, Iris la messagère des dieux transmettait les bonnes nouvelles. Voyageant à la vitesse du vent, elle pouvait aller d'un bout à l'autre de la terre. Iris était représentée sous les traits d'une belle jeune fille, pourvue d'ailes et vêtue de robes aux brillantes couleurs. Sa tête était entourée d'un halo de lumière et elle filait à travers le ciel, laissant dans son sillage un arc-en-ciel, symbole du lien entre le ciel et la terre.

OCTOBRE

1^{er} octobre Début de l'installation des compteurs Linky que nos démarches et procédures n'ont pas pu empêcher la pose des compteurs dans la commune.

1^{er} octobre **Premier cours d'initiation de la classe à option musique** par Jean-François Capela (percussionniste) et Lucas Audineau (éveil artistique et culturel), professeurs au Conservatoire de Vernon.

1^{er} octobre **Conseil Municipal**

SNA : Avenant de prolongation de la convention de mise à disposition du service instructeur commun pour l'instruction des autorisations d'urbanisme ; S.I.E.G.E : travaux chemin du Rouet ; Décision modificative n°3 ; Marché de Noël : tarifs et règlement ; Magazine Municipal : tarifs publicité ; EAD : bilan financier ; SNA : modification de statuts. Questions diverses.

NOVEMBRE

1^{er} novembre **La maison et les jardins de Claude Monet** ferment leurs portes, juste le temps pour les jardiniers de créer un nouveau décor pour l'ouverture des jardins le 1^{er} avril 2020.

7 novembre **Abri bus de l'entrée ouest**

Michel Buzulier, maçon, devant son œuvre originale d'habillage qui servira de modèle pour les 5 autres abris



Evènements communaux de 2019

bus implantés dans le village. Une nouvelle démonstration du savoir-faire et du professionnalisme de Michel Buzulier, artisan givernois à la retraite, qui met ses talents bénévolement au service de la commune. Un très grand merci, Michel, pour ta créativité et ta gentillesse. En passant par la rue Claude Monet, à hauteur de la rue de la Dîme, vous pourrez admirer une autre œuvre bénévole de notre artiste : l'ancien abri bus édifié devant l'église qu'il vient de restaurer.

10 novembre **Concert de clôture de l'exposition Ker-Xavier Roussel au MdiG par l'Opéra de Rouen Normandie.**



10 novembre

Course de vélocipèdes PARIS - ROUEN

A l'occasion du 150^{ème} anniversaire de la première course cycliste de fond au monde, la commune a été heureuse d'accueillir une vingtaine de vélocipédistes pour une courte



halte entre Paris (départ le 9/11) et Rouen (11/11) : pause déjeuner à la salle des fêtes suivie de la traversée du village par la rue Claude Monet. Lors de cet arrêt, rencontres, présentations, démonstrations et même initiations pour les plus hardis, ont été offertes aux Givernois.

Un grand défi !.

voir article.

Gérard Holtz : « voulez-vous essayer, monsieur le Maire ? »



11 novembre **Cérémonie de recueillement au monument aux Morts et à la stèle des aviateurs britanniques.**

Sous la pluie, en présence des Forces Sentinelles, Claude Landais, maire, a lu le message de la Ministre des Anciens Combattants puis Monique Delemme, maire-adjointe, Danielle Mérieux, conseillère municipale et Elisabeth Hinot ont déposé une gerbe devant le monument. Tous les participants à cette cérémonie se sont ensuite réunis pour un hommage autour de la stèle commémorant la chute du Lancaster dans les Ajoux en juin 1944.

A cette occasion, Gilbert Vahé nous a réservé une belle surprise en installant des chrysanthèmes, couleur d'automne, sur les massifs autour de l'église. Un grand merci.

Ensuite, respectant la tradition, les Givernois se sont retrouvés avec les élus, à la salle des fêtes, pour une réunion



Evènements communaux de 2019



conviviale d'**accueil des nouveaux habitants**. C'est aussi le moment choisi pour récompenser **les médaillés du travail et les lauréats du concours des maisons fleuries**. Monsieur le Maire a fait l'appel des nouveaux habitants que nous avons été heureux de rencontrer. Nous sommes à leur écoute à la mairie pour les accompagner dans leur installation.

- Franck Auvray 123 rue Claude Monet
 - Sylvain Deprez 123 rue Claude Monet
 - Jean-François Perrin et madame 5 sente des Grosses Eaux
 - Clémence Félicité et Bastien Delapierre 3 rue de Falaise
 - Aurélie Prioux et Thomas Mezangeau 62 rue Claude Monet
- Monsieur le Maire a tenu à féliciter les **médaillés du travail**.
- Djamilia Guillaumot médaille grand or
 - Gisèle Berche médaille d'or
 - Patrice Piermé médaille d'argent et de vermeil
 - Franck Riché médaille d'argent

Puis Monique Delemme, Mireille Le Bail, Emmanuel Besnard et Yves Hergoualc'h, jury municipal du concours des Maisons Fleuries, avaient choisi les lauréats qui furent récompensés par Monique Delemme.

Brigitte Inbona, passionnée de jardin, absente, a demandé de lire un message de remerciement pour la mairie et pour Emmanuel et Mireille sans qui, dit-elle, son jardin ne serait pas ce qu'il est.

Prix des jardins visibles de la rue

- 1^{er} prix à Gilbert Ranson Rue du Colombier
- 2^{ème} prix à la famille Bel Sentier du Rouet,
- 3^{ème} prix à la famille Buzulier Rue Claude Monet,



Prix des bordures de rue

- 1^{er} prix à la famille Inbona Rue Claude Monet,
- 2^{ème} prix à Madame Ametler Route de Falaise,
- 3^{ème} prix à la famille Thebaut Chemin des Marais

Le prix Françoise Echaubard est attribué à Messieurs Le Penru et Morin
Chemin d'Orgival

15 novembre Remise de la médaille de Chevalier dans l'Ordre National du Mérite à Claude Landais, maire de Giverny, par Sébastien Lecornu, ministre des collectivités territoriales

au cours d'une belle cérémonie à la mairie de Giverny entouré du préfet Thierry Coudert, des Sénateurs de l'Eure Catherine Duranton, Wladimir Poniatowski, et Hervé



Evènements communaux de 2019



Maurey, de Catherine Delalande, conseillère départementale, des conseillers municipaux, de sa famille et de ses amis.

16 et 17 novembre « Les puces couturières » à la salle des fêtes de Giverny

L'association vernonnaise Deux Mille et Une Croix compte 42 adhérentes et chaque année, rencontre un vif succès à Giverny avec ces puces couturières. « Nos adhérentes vident leurs tiroirs et leurs armoires, tout ce qu'elles ont accumulé au fil des ans et dont elles souhaitent se séparer ».

17 novembre **Troc mains vertes**

Comme chaque année, le Troc mains vertes s'est tenu dans la cour de la mairie. Bravant le froid et la pluie, Givernoises et Givernois passionnés de jardin se sont retrouvés autour d'Emmanuel, chef-jardinier du MdiG et Nicolas pour la Fondation Claude Monet.



23 novembre **Concours « soupes et gâteaux »** organisé par Giverny en Fêtes.

Une centaine de personnes, des Givernois et leurs amis, se sont attablés dans la salle des fêtes pour déguster des soupes aux recettes variées : de la soupe de légumes à la soupe aux moules en passant par la soupe arménienne. Eric Carrière et Guillaume Boscher ont été récompensés. « Giverny en fêtes » a ensuite proposé charcuteries et fromages avant d'aborder le concours de gâteaux remporté par Céleste Escudero et Louis pour le « prix Pâtissier en herbes ».

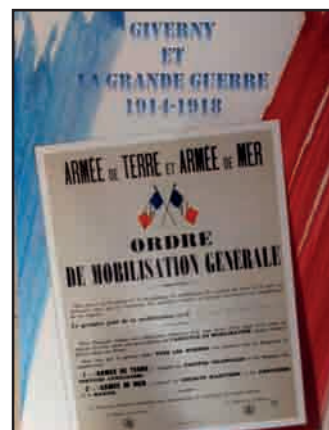


26 novembre **Sortie du livret « Giverny et la Grande Guerre »**,

préfacé par Claude Landais et co-écrit par Daniel Droin et Roland Sorin.

« A la fin d'une commémoration d'un 11 novembre, nous nous sommes interrogés : mais qui étaient ces 14 Givernois morts pour la France, inscrits à jamais sur notre monument et pour 11 desquels, il n'y a plus aucune descendance dans le village ? »

Ainsi est venue l'idée de faire des recherches afin de mieux les connaître. Commence alors un travail dans les archives municipales, les comptes rendus de conseils municipaux, les journaux de marche des régiments, et sur internet.



Evènements communaux de 2019

A Giverny comme partout en France on découvre le nouveau rôle des femmes devenues chefs d'exploitation aidées des aînés, des gamins.

A l'armistice, 41 soldats sont rentrés, certains blessés, d'autres ayant été prisonniers dans des conditions difficiles ; certains furent cités pour actes de bravoure.

Ils vont reprendre leurs activités de paysan, meunier, peintre en bâtiment, maçon, jardinier ; maintenant nous les connaissons un peu mieux c'était le but recherché, gloire à eux.

28 novembre **Repas des Aînés**

En cette période où les jours raccourcissent, où le temps est maussade, 88 aînés ont été heureux de passer un agréable moment tous ensemble autour d'un bon repas, offert par la Mairie et financé par la foire à tout. C'est avec grand plaisir que nous avons reçu Franck Gilard, notre député pendant de nombreuses années et son épouse, ainsi que Catherine Delalande, conseillère départementale et Père Balthazar Habimana, nouveau curé de la paroisse Saint-Nicaise. Sébastien Lecornu, le ministre des collectivités territoriales était excusé.

La doyenne d'âge de la commune Paulette Lafont s'était fait excuser. Les doyens du jour étaient Yvette Dufour et Fernand Morin.

La maison Erisay nous a servi un menu festif : cocktail apéritif au champagne suivi d'un foie gras avec chutney de noix, sorbet pomme calvados puis jarret de veau braisé et ses légumes, douceurs du jardin, duo de fromages et chariot de desserts scintillants avec en vedette le fameux gâteau « Nicolas ». Comme chaque année un moment de grande convivialité.



Evènements communaux de 2019



30 novembre et 1^{er} décembre **Marché de Noël**

Cette année encore le 12^{ème} marché de Noël organisé par Monique Falc'hon avec la participation de Chantal Couteau, Monique Delemme, Claude Leleu, Anne Rosier, Patricia Toussaint et des employés communaux a connu un grand succès, avec un renom de « vrai marché artisanal ». L'école avait un joli stand tenu par Madame Hinot et les mamans au profit de la coopérative scolaire. L'inauguration, samedi soir, organisée par la mairie avait pour attraction principale, comme chaque année, l'excellent vin chaud offert par le Club Kiwanis de Vernon. Un événement toujours très apprécié et nous remercions le Club Kiwanis pour cette action bénévole et généreuse.

DECEMBRE

1^{er} décembre **Librairie Ephémère au Musée des impressionnistes Giverny**

Organisée par Jean-Philippe Deflorenne et l'espace culturel Leclerc de Vernon, cette 3^{ème} manifestation, soutenue par Sébastien Lecornu, président du MdiG et Pascal Lehongre, président du Conseil Départemental, a réuni 18 auteurs autour de Catherine Delalande, conseillère départementale et Cyrille Sciamia, directeur du MdiG. Monique Delemme,



maire-adjointe représentait la commune.

De très beaux livres d'art étaient proposés par l'Espace Culturel Leclerc à prix réduits. Une belle réussite culturelle.

8 décembre **Arbre de Noël au Musée des impressionnistes Giverny**

Les enfants du personnel du MdiG et les petits Givernois, invités par le Père Noël, ont été accueillis par Cyrille Sciamia, nouveau directeur du MdiG et Claude Landais, maire, à

Evènements communaux de 2019



l'auditorium du musée pour un après-midi de fête. Le film l'Age de Glace version 5, a été projeté pour leur plus grand plaisir, suivi de la dégustation de pâtisseries maison faites par les parents. Charlène Potier, chargée de communication au MdiG, Monique Delemme, Danielle Merieux étaient présentes pour l'organisation.

Enfin, appelé par les enfants... le Père Noël accompagné par un lutin est apparu pour offrir un joli cadeau à chaque enfant souvent très impressionné.

21 décembre **Noces de diamant**

Arlette et Daniel Droin ont fêté à la mairie de Giverny leurs noces de diamant (60 ans de vie commune) le 21 décembre 2019. Claude Landais officiait, entouré de Monique Delemme et des conseillers. Accompagnés de leur fils Cyril

et d'Emma venus d'Espagne, et entourés de nombreux parents et amis, ils ont répondu avec enthousiasme, tour à tour, par un grand OUI clair et distinct à la question posée par Monsieur le Maire, reconfirmant ainsi leur union. Très vives félicitations de la part de l'équipe municipale présente à cette belle et émouvante cérémonie.



Couronnes de Noël du concours 2018 organisé par Giverny en fêtes en attendant le palmarès de 2019.



Décembre **La Féerie de Monsieur Ferry**

Un grand merci une fois encore à Monsieur Ferry (Chemin des Marais) pour ses magnifiques illuminations, qui font chaque année l'admiration des petits et des grands, et merci à ceux qui ont aussi décoré leur maison pour le plaisir de tous.





- **AGRANDISSEMENT**
- **RÉNOVATION**
- **CONSTRUCTION NEUVE**

MAISON INDIVIDUELLE • RÉNOVATION • BATIMENT INDUSTRIEL

89 RUE CARNOT 27200 VERNON
 TEL. : 02.32.51.96.36 - Fax. : 02 32 21 38 93
 e-mail : arc.construction@orange.fr

L'Agence de **GASNY** vous accueille
 tous les jours du **mardi** au **samedi**
 pour toutes vos opérations courantes.

Pour tous vos projets d'épargne, de financement et d'assurances, nos conseillers sont disponibles pour vous recevoir sur rendez-vous.

Tél : 09.69.39.31.14



Caisse Régionale de Crédit Agricole Mutuel de Normandie-Seine, société coopérative à capital variable, agréée en tant qu'établissement de crédit dont le siège social est à la Cité de l'Agriculture, Chemin de la Bretèque, 76230 BOIS-GUILLAUME. Inscrite au RCS de Rouen sous le n° 433 786 738. Société de courtage d'assurance immatriculée au Registre des Intermédiaires en Assurance ORIAS sous le n° 07 025 320. Adresse postale : CS 70800 76238 BOIS-GUILLAUME CEDEX. Tél : 02.27.76.60.30.

Le cadastre napoléonien de Giverny

Quelques mots sur l'origine du cadastre napoléon

Le cadastre napoléonien est un document fiscal, dont l'origine remonte à la réforme du système d'imposition née avec la Révolution française. Sous l'Ancien Régime, l'impôt direct était payé essentiellement par les paysans, les ordres privilégiés constitués par le clergé et la noblesse ne payaient pas la taille ; la bourgeoisie par des exemptions multiples réussissait à échapper au fisc. Les finances du royaume n'étaient pas saines et sous le règne de Louis XVI le déficit était devenu gigantesque avec les dépenses provoquées par la guerre d'Amérique ; de plus l'impôt était collecté par des fermiers généraux prenant au passage un pourcentage important sur les impôts, le roi ayant pris l'habitude de demander des avances à ces fermiers généraux sur la levée des impôts de plusieurs années à venir. Alors que la pression fiscale était insupportable pour les paysans, avec ce système injuste les caisses du roi restaient dramatiquement vides.

Parmi les nombreuses réformes adoptées par la Révolution, le système fiscal fut profondément transformé. Les anciens impôts comme l'impopulaire gabelle, l'impôt sur le sel, furent abandonnés et furent créés quatre nouveaux impôts, appelés désormais «contributions», le citoyen devant plus volontairement contribuer au fonctionnement de l'État. Un impôt foncier touchant les terres et les maisons, un impôt touchant les locataires (notre actuelle taxe d'habitation en voie de disparition), un impôt sur les entreprises et les commerces (l'actuelle taxe professionnelle) et enfin un impôt sur les portes et fenêtres devant toucher moins les petites habitations que les plus grandes, avec ses effets pervers, des personnes habitant ces demeures ayant muré de nombreuses ouvertures rendant ainsi insalubres nombres de maisons. Ces «quatre vieilles» devaient constituer la base de l'imposition des Français pendant tout le XIXe siècle, jusqu'à la création de l'impôt sur le revenu.

L'impôt foncier formait dans ce système la base de l'imposition, mais pour qu'il puisse apparaître indiscutable et juste à tous il fallait que chaque parcelle pût être déterminée par un plan, avec sa valeur fiscale. Sous l'Ancien Régime, il existait des levés, comme les plans terriers, mais les unités de mesures utilisées



Plan du XVIIIe siècle de la forêt de Vernon

variaient selon les régions, ils étaient souvent imprécis et étaient donc sources de contestations.

Les gouvernements révolutionnaires successifs, connaissant beaucoup d'autres problèmes plus pressants, n'avaient pas pu organiser le nouveau système : pour voir la création d'un cadastre il fallut l'arrivée au pouvoir de Napoléon 1^{er}, avec sa volonté de remettre de l'ordre dans la vie quotidienne des Français, les ruraux constituant alors la grande majorité des habitants.

« Un bon cadastre parcellaire sera le complément de mon code, en ce qui concerne la possession du sol. Il faut que les plans soient assez exacts et assez développés pour servir à fixer les limites de propriété et empêcher les procès ». C'est en ces termes qu'en juillet 1807 l'empereur Napoléon 1^{er} déclara à Nicolas-François Mollien, son ministre du Trésor, son intention et sa volonté de mettre en place un cadastre parcellaire. La loi fut rapidement votée et les opérations de cadastre commencèrent en 1808 ; cependant il faudra plus de quarante ans pour que tout soit terminé, le travail étant considérable. Il fallut recruter et former un grand nombre de géomètres : 179 géomètres en chef du cadastre seront nécessaires pour superviser les opérations, sans oublier les géomètres de première et seconde classe venant sur le terrain prendre les levés calculés avec les mesures du système métrique. Des agents du fisc étaient également mobilisés pour déterminer la valeur des parcelles et résoudre les inévitables contestations entre propriétaires voisins. La pose des bornes constituait une action importante : certains paysans ne manquaient pas de donner une bonne gifle à leur jeune fils présent, gifle injustement reçue et qui serait la garantie d'un souvenir vivace pour ce futur propriétaire.

Le cadastre napoléonien de Giverny

Le cadastre parcellaire de Giverny

Le cadastre napoléonien de Giverny est achevé sur le terrain le 10 décembre 1836, c'était l'œuvre de Lefebure, géomètre en chef du cadastre en poste à Évreux et de Gondouin, géomètre de 1ère classe – Roze était maire de Giverny ; Antoine Passy, préfet de l'Eure et le directeur des contributions directes était Marel. Ce document tout à fait exceptionnel et très beau à regarder, est consultable gratuitement sur le site Internet des archives départementales de l'Eure. Il comprend huit grandes feuilles correspondant aux différentes sections du territoire communal de Giverny ; l'assemblage est effectué sur une neuvième feuille. Chaque feuille a été numérisée et il est possible de zoomer sans être un expert en informatique pour sélectionner une portion d'une feuille et obtenir ainsi



*Emplacement de la mairie de Giverny sans constructions.
« La rue de Haut » est l'actuel chemin Blanche-Hoschedé-Monet.*



*Les maisons du village bordent la rue de chaque côté de l'église Sainte-Radegonde.
L'actuelle « rue des Juifs » n'était alors que la ruelle des Juifs.*

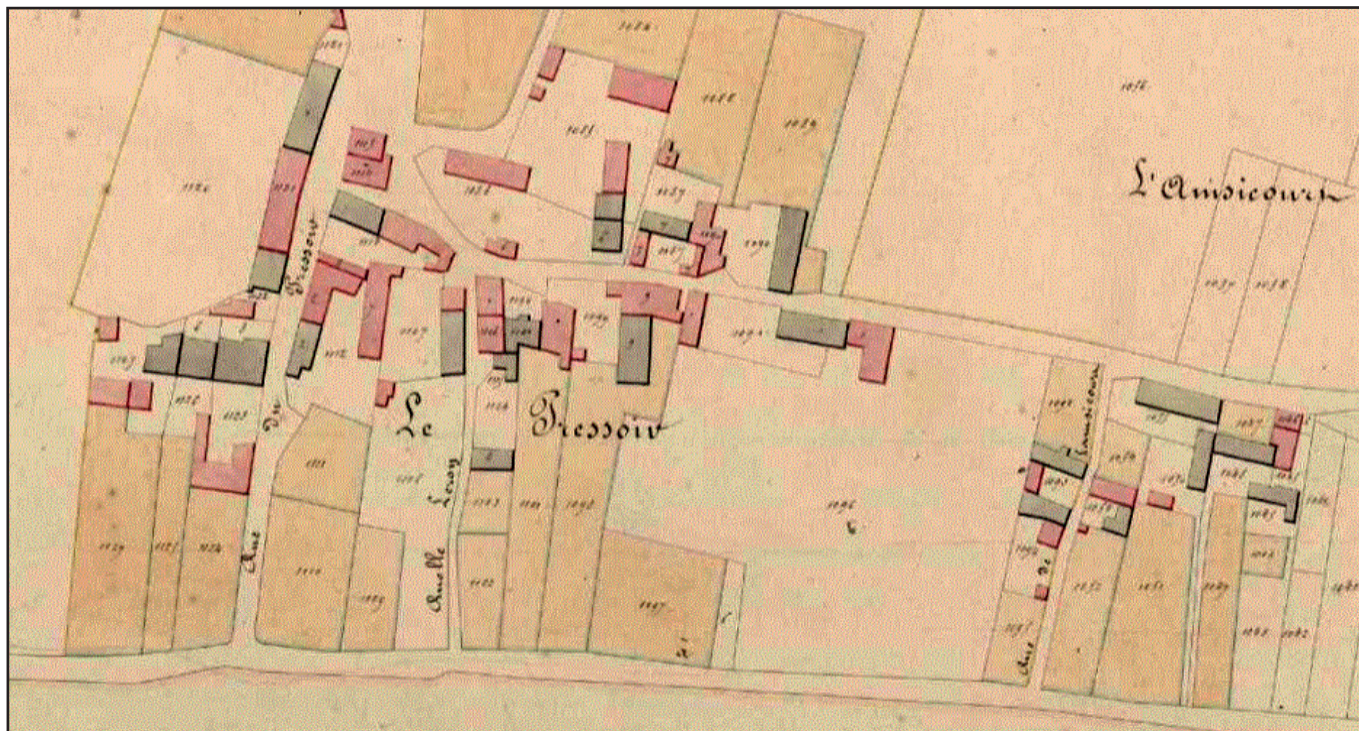


une vue détaillée d'une partie du territoire communal ; un dispositif ingénieux permet de contraster le document. Tout Givernois peut trouver ainsi l'emplacement de son habitation, voire sa maison si cette dernière existait en 1836. Il est conseillé de se repérer en utilisant le cadastre actuel mis en ligne et sur lequel il est possible de sélectionner chacune des actuelles parcelles. Pour avoir accès à ce document officiel, tapez : «Cadastré de Giverny».

Sur le cadastre napoléonien, il est possible de distinguer les différentes parcelles, ainsi que les constructions existant alors, les traits de plume sont faciles à repérer. Nous constatons que le réseau des rues est quasiment le même qu'aujourd'hui, les noms des voies étant restés les mêmes, le seul changement important est l'ouverture de l'actuelle rue Claude-Monet au centre du village, là où se trouve aujourd'hui le musée des impressionnistes. Le finage était presque entièrement cultivé avec des parcelles en lanières, étroites ; celles qui occupaient les pentes au-dessus du village portaient à cette époque des vignes. Les couverts forestiers étaient peu nombreux et bordaient la forêt de Vernon, au nord de la commune comme sur la feuille de la section A. En 1836, le village de Giverny possédait 417 habitants et les constructions, établies le long de la rue principale, étaient beaucoup moins nombreuses qu'aujourd'hui alors que la commune compte seulement quatre-vingts personnes de plus : cela signifie que les conditions de logements pour la majorité de la population givernoise étaient alors très précaires, les maisons surpeuplées et sans doute très inconfortables. Il n'est pas sûr que tous les habitants à cette époque disposaient d'un vrai toit, sachant que par exemple les « charbonniers » – ceux qui fabriquaient du charbon de bois – vivaient dans des cabanes au milieu de la forêt.

Le cadastre ayant été rénové à partir de 1930, en raison de la transformation du paysage foncier, le cadastre napoléonien n'est plus aujourd'hui un outil fiscal mais

Le cadastre napoléonien de Giverny



L'emplacement des jardins de Claude Monet, à l'est du Pressoir, est bien visible, entre la ruelle Leroy et la rue de l'Amsicourt, aujourd'hui « sente Leroy » et « ruelle d'Amsicourt ».



Le moulin de Giverny, ou moulin de Cossy, sur l'Epte. Le pont n'existe pas encore, mais il apparaît possible de franchir la rivière en passant par la chaussée du moulin.
La bande rouge marque la limite avec la commune de Limetz.

constitue une précieuse source de connaissances pour les historiens locaux : développement de l'économie, aménagement du territoire, toponymie entre autres, mais aussi pour tous ceux qui s'intéressent aux limites de propriétés ou à l'histoire de leur maison, ou recherchent des preuves de servitudes par exemple.

Les quelques documents sélectionnés ne sont là que pour inciter chaque Givernois à aller consulter le site des archives départementales de l'Eure, sans doute plus simple à utiliser que celui des cadastres de Notre-Dame-de-la-Mer ou de Limetz-Villez, sur le site des archives départementales des Yvelines, ayant mis en ligne non seulement les plans mais aussi les matrices cadastrales.

Jean Baboux



Le moulin de Chennevières alimenté par le « ruisseau de la Commune », le canal des Moines.



« Le Grand Jardin » ayant donné son nom à la rue des Grands-Jardins.

Travaux

Abris Bus

Au mois de juin le charpentier Hervé Thorel a posé le dernier abri bus à Manitot. Cette réalisation est la sixième et dernière du projet. Ces ensembles répartis sur la route départementale, de Falaise à Manitot sont destinés à assurer la sécurité et la protection contre les intempéries de nos jeunes givernois poursuivant des études à Vernon.

Reste à finaliser ces édifices par des travaux de maçonnerie, qui seront réalisés sur les budgets 2020 et 2021. Une subvention a été demandée à SNA au titre des « Fonds de Concours ».

Michel Buzulier a offert son savoir-faire pour réaliser un modèle (rond-point Ouest) qui servira de référence pour l'aménagement des 5 autres.

Enfouissement des réseaux électriques, de l'éclairage public et des télécoms

Les années 2019 et 2020 seront celles de l'achèvement de l'effacement des réseaux dans le paysage.

Il faut savoir que ce type de travaux relève de la compétence du SIEGE, syndicat regroupant l'ensemble des communes du département, chargé d'organiser la distribution publique d'électricité et du gaz en assistant les communes pour tous les travaux y afférents.

Les projets proposés par les communes, s'ils sont acceptés par le SIEGE, seront inscrits au programme annuel du SIEGE avec une partie financière variable selon les travaux restant à charge de la commune. La dépense est inscrite au budget communal mais la réalisation du projet arrêté peut-être tardive car les priorités des communes sont prises en compte

(nécessité d'un nouveau transformateur, mise en sécurité d'une zone etc...)

En délais cumulés 24 années auront été nécessaires, pour la réalisation de l'ensemble du projet communal d'effacement des réseaux.

La dernière tranche à réaliser concernait le Chemin des Marais et le Sentier du Rouet. A ce jour, les nouveaux lampadaires sont posés mais un problème technique entre les entreprises ENEDIS et ORANGE a retardé l'achèvement des travaux. Ces deux entreprises sont en contact et un accord vient d'être conclu. Ainsi l'entreprise qui réalise les travaux pourra enlever les vieux poteaux et le programme sera bouclé, réalisation au 1er trimestre 2020.

Chemins communaux

L'embauche d'un troisième employé municipal en C.D.D. de 6 mois et une saison d'été particulièrement sèche allégeant les travaux d'entretien, nous ont permis de « nettoyer » les chemins communaux de la colline.

Aidés par un sous-traitant équipé de matériel lourd de bucheronnage, les employés communaux ont élagué et tronçonné des taillis très denses, qui avaient envahi certaines sections dont certaines très pentues. Ce fut un travail pénible durant plusieurs semaines, de taille et d'évacuation de l'ensemble des coupes.

Le résultat est remarquable et différents circuits de promenades pédestres ou vététistes sont ainsi rendus aux promeneurs givernois et autres randonneurs, pour leur plus grand plaisir. Grace à ces travaux, les propriétaires riverains ont aussi pu retrouver un accès aisé à leurs parcelles et la mairie a été primée par le conseil départemental au titre de l'accueil touristique.



La vie de l'école

Personnel enseignant :

Philippe Guillerm, directeur jusqu'en juillet 2019

Marie Legaie-Grégoire, directrice depuis le 1^{er} septembre 2019

Marie - Aimée Perraudeau, professeur des écoles

Intervenants périscolaires :

Marie Delbarre, animatrice au MdiG

Candy Vitrac, céramiste

Personnel communal :

Carole Chevalier (Atsem)

Sylviane Dubois (cantine scolaire)

Patricia Toussaint (périscolaire)

Représentants des parents d'élèves :

Mme Hinot, Mr Denis titulaires

Mme Ben Slama suppléante

Nous remercions la commune pour

- l'achat d'instruments (percussions), dans le cadre des classes à option musique, pour 1500 euros permettant l'initiation à la musique par 2 professeurs du Conservatoire de Vernon

- l'achat de nouveaux tapis de gymnastique
- un cadeau utile et ludique : des casquettes pour rendre les enfants très repérables lors des sorties scolaires
- l'activité piscine pour les élèves du CP au CM2 à l'initiative de la mairie
- les activités périscolaires du mardi et du vendredi: initiation à l'art par une animatrice du MdiG, et initiation à la céramique par Candy Vitrac.



Visite d'une exposition au MdiG



Activité céramique par Candy Vitrac

Principales actions pédagogiques et périscolaires et festivités

Visite à l'école, début septembre 2018, de monsieur le ministre de l'Education Nationale, Jean-Michel Blanquer accompagné de Sébastien Lecornu furent intéressés par les activités du périscolaire de notre école.

- Intervention tout au long de l'année de Jacques, bénévole de l'association « lire et faire lire ».
- Madame Morton, Givernoise bénévole, est intervenue 2 fois par semaine pour une initiation à l'anglais des classes MS et GS de maternelle.
- Les élèves de primaire ont assisté à une représentation à l'auditorium du conservatoire de Vernon
- C'est la fête ! Un repas de Noël avec la présence de monsieur le Maire a été organisé par Patricia Toussaint et Sylviane Dubois.



La vie de l'école

- Participation au marché de Noël : préparation du stand lors d'ateliers organisés par les parents et vente durant 2 jours au profit de la coopérative scolaire
- Carnaval de « Giverny en fêtes » : l'école a participé avec 2 chars préparés par les parents et les enfants sur les thèmes de L'Irlande et exotisme... celui de Haïti. Ce fut une manifestation joyeuse et appréciée.



- Participation des élèves de CE2, CM1, CM2 au parcours des Arts : 3 sorties sur le thème des lettres et des chiffres
- Sortie scolaire au parc zoologique de Clères
- Spectacle de fin d'année scolaire et remise d'un



- dictionnaire français à chaque CM2 par Claude Landais
 - Départ à la retraite de Philippe Guillerm, entouré de Claude Landais, de conseillers municipaux, des membres de la commission scolaire, des parents, des élèves et anciens élèves venus rencontrer leur maître de l'école primaire.
- Depuis le 1^{er} octobre, l'école de Giverny a obtenu une



La vie de l'école



classe à option. Tous les mardis matin, les élèves de la GS au CM2 bénéficient de deux heures de musique (écoute, chant, culture musicale et pratique de percussions) grâce à deux professeurs de musique du conservatoire de Vernon. Les élèves participeront à une représentation à l'auditorium de Vernon en fin d'année scolaire aux côtés des autres classes à option de la circonscription. Les professeurs ont choisi de s'intégrer au projet de tour de monde mis en place dans l'école :

- Période 1 : Europe
- Période 2 : Russie

- Période 3 : Asie
- Période 4 : Afrique
- Période 5 : Océanie et les Amériques

Pour ne pas léser les élèves de petite et de moyenne section, une séance d'éveil musical s'intégrant dans le projet de tour du monde est mise en place depuis début octobre tous les mardis matin.

Dans le cadre de la semaine du goût (début octobre), les élèves jusqu'au CE1 ont travaillé dans le domaine des sciences autour du goût et de l'équilibre alimentaire.

A partir d'avril, un projet sur le thème de la sécurité sera mis en place. En fonction de l'âge des enfants, plusieurs thèmes seront abordés : sécurité domestique à l'aide d'affiches et de jeux de loto, sécurité routière, apprendre à donner l'alerte et porter secours.

L'accent sera également mis sur la protection de l'environnement, la gestion des déchets et la question de mieux vivre dans le monde. Concernant la sortie de fin d'année, non déterminée encore, nous envisageons de lancer aux enfants, le défi d'un pique-nique limitant les déchets.

Grâce au travail de Patricia, de nombreux manuels et livres ont été fournis aux écoliers de Madagascar. L'association « Les yeux ouverts » qui s'est occupée de cette opération solidaire nous remercie et une rencontre avec les élèves a été organisée jeudi 28 novembre.

Nous continuerons tout au long de l'année à travailler sur le thème « être enfant ailleurs dans le monde ».

Les enseignantes



Libération de Giverny les 27 & 28 août 1944

Le 27 août dernier, monsieur le Maire et quelques conseillers municipaux, ont souhaité commémorer le 75^{ème} anniversaire de la libération de Giverny, par le dépôt d'une gerbe au clos Peter Edge.

Il faut savoir que la libération du village les 27 et 28 août 1944 ne fut pas une mince affaire.

Dès le 25, des artilleurs britanniques installés sur la rive gauche de la Seine, en bas de la côte de Notre-Dame-de-la-Mer, avec une vue imprenable sur les collines de Giverny, commencent à pilonner des éléments allemands positionnés dans les bois recouvrant les hauteurs du village.

Les jours suivants, des obus frappent rues, jardins, quelques maisons du village, les abords de l'église et détruisent vergers et vignes plantés à flanc de coteaux.

Les hommes du 43^{ème} Wessex appuyés par deux chars investissent le village à la fois par le Chemin du Roy, la rue Claude Monet et le Chemin du lézard vert. Les combats durant ces deux jours sont rudes et les Britanniques relèveront trois morts, dont le lieutenant Peter Edge tué d'une balle en pleine tête ainsi qu'une dizaine de blessés. Les pertes allemandes sont nettement supérieures mais on en ignore le bilan exact. Trois Givernois paieront de leur vie cette page d'histoire, tous mortellement blessés par des éclats d'obus.

Madame Henriette Brossard, l'épouse du cordonnier du village, demeurait au 28 de la rue Claude Monet; elle profite d'une grande accalmie après un bombardement pour aller faire un peu de ravitaillement à l'épicerie installée à l'angle des rues Claude Monet et Blanche Hoschedé-Monet. En pleine rue, elle est mortellement atteinte.

Maurice Duval, lui, habitait au 43 de la rue Claude Monet; avec sa famille il s'est réfugié avec une douzaine de voisins et amis dans les caves de la famille Colombe, au 59 de cette même rue. Profitant lui aussi d'une accalmie après un autre bombardement, il décide d'aller chez lui pour donner à manger à ses volailles... Ne le voyant pas

revenir et à la faveur d'un nouveau répit Achille Colombe part à sa recherche. Il le découvre gisant dans sa cour, sérieusement blessé à un bras et le ramène à la cave dans une brouette! Faute de soins appropriés il décèdera le lendemain.

Enfin, Ernest Souverain, marinier de son état est tué ces mêmes jours, sans que l'on sache aujourd'hui, ni où ni comment.

De nos jours, il reste encore des traces de ces bombardements; le mur de la maison située derrière la tombe de Claude Monet et l'abside de l'église sont toujours constellés d'impacts d'éclats d'obus...

Maurice Duval, par avis du ministre des anciens combattants en date du 14 août 1946 sera reconnu comme « Mort pour la France ». Henriette Brossard aussi aura droit à cette distinction, en date du 9 décembre 1946.

Daniel Droin



Obus partiellement éclaté, retrouvé le 28 août à détruit le portail du 59 rue Claude Monet

Actions municipales menées de 1993 à 2019

pour le développement du village et l'équilibre entre accueil des touristes et qualité de vie des Givernois

Les dates ci-dessous correspondent aux délibérations prises en Conseil municipal.

Ecole et vie scolaire

Après notre élection en mars 1993, le premier projet fut la création urgente d'une école digne de ce nom. En effet, l'école existante avait 2 salles de classe, l'une étant la classe « historique » de 1865 dans l'actuelle salle des mariages, l'autre un préfabriqué « provisoire » datant de 1959 dans le terrain en contre-bas.

17 11 1993 Projet de construction d'une école pour un montant de 2.124.000 franc, voté à l'unanimité. Les travaux ont débuté en juillet 1994 pour s'achever en février 1995

25 03 1995 Inauguration de la nouvelle école par Guy Colombel, maire et le conseil municipal en présence de Henri Collard, président du Conseil Général, Michel Jouyet, conseiller général, Jean-Claude Asphe, maire de Vernon, Madame Bourgoïn-Lambert, inspectrice de l'Education Nationale

15 06 2004 Création d'un restaurant scolaire

09 2014 Mise en place de l'organisation des rythmes scolaires et des activités périscolaires

24 11 2015 Projet d'aménagement de 6 points d'arrêt des transports scolaires avec implantation d'abris bus

27 09 2018 Projet ENIR pour le développement de l'innovation numérique dans les écoles rurales

01 10 2019 Premier cours d'initiation de la classe percussion

Révisions POS/ZPPAUP puis PLU/AVAP devenu SPR

Notre souci a toujours été de protéger Giverny d'une urbanisation destructrice et d'en préserver, autant que possible, l'aspect et l'environnement que Monet a connus, d'où les 2 révisions : l'une en 1994, POS (Plan d'occupation des sols) et ZPPAUP (Zone de protection du patrimoine architectural, urbain, paysager) l'autre en 2011, PLU (Plan local d'urbanisme) et AVAP (Aide à la valorisation architecturale du patrimoine) devenue SPR (Site Patrimonial Remarquable) en 2018.

Nous souhaitons éviter qu'un projet aussi destructeur que la nouvelle RD5 en 1969 se reproduise ; sont en cause, notamment les poids lourds et les véhicules très nombreux qui, l'empruntant chaque jour, occasionnent des difficultés de circulation et des nuisances sonores pour

le village et les touristes.

27 06 1994 Concomitamment avec la révision du POS, une délibération a été prise pour la mise en œuvre d'une ZPPAUP et la désignation du cabinet d'études Derbanne et Comont pour un montant de 120 000 francs.

15 10 1998 Arrêt du projet de révision de POS et mise en concordance avec la ZPPAUP

22 06 1999 Approbation du POS et de la ZPPAUP par le Conseil Municipal

11 09 2000 Approbation des modifications du POS après enquête publique

28 09 2000 Avis favorable de la commission du Patrimoine et des Sites pour la ZPPAUP

27 07 2002 Signature de l'arrêté de ZPPAUP par le préfet de Région.

03 09 2010 Projet de révision du POS et de la ZPPAUP

21 06 2011 Délibération du Conseil Municipal pour la mise en révision du POS et de la ZPPAUP

24 11 2015 Début des études de révision du POS en PLU et de la ZPPAUP en AVAP pour un coût de 75 805 euros Le Conseil Départemental a participé à hauteur de 1811 euros pour l'AVAP, et l'Etat pour 12 072 euros

15 06 2017 Arrêts des projets PLU ET AVAP par le Conseil Municipal avant enquête publique et réunion de la commission des Sites

27 11 2018 approbation du PLU et approbation du projet AVAP (devenu SPR) en lieu et place du POS et de la ZPPAUP par le Préfet de l'Eure.

Mise en souterrain des réseaux d'électricité, de l'éclairage public et des telecoms

Ces opérations sont mises en place et subventionnées par le SIEGE (Syndicat intercommunal d'électricité et du gaz de l'Eure) chargé de fournir une assistance aux communes. Les projets proposés par les communes, s'ils sont acceptés par le SIEGE, seront inscrits au programme annuel du SIEGE avec, à charge de chaque commune, une partie financière variable selon les travaux. La dépense est inscrite au budget communal mais la réalisation du projet arrêté peut-être tardive car les priorités des communes sont prises en compte (nécessité d'un nouveau transformateur, mise en sécurité d'une zone etc) D'où le décalage de dates parfois important entre projet voté par le Conseil Municipal et la réalisation. Cependant

Actions municipales menées de 1993 à 2019

pour le développement du village et l'équilibre entre accueil des touristes et qualité de vie des Givernois

entre 1995 et 2019, tous les réseaux de la commune ont été mis en souterrain nous mettant à l'abri des coupures d'électricité telles que nous avons pu les connaître lors de tempêtes mémorables. C'est aussi un plus esthétique que peu de communes ont réalisé sur la totalité de leur territoire ! Pour ce faire, Guy Colombel puis Claude Landais ont beaucoup bataillé pour l'obtention de ces financements SIEGE, encore fallait-il jongler avec le budget communal pour la part restant à charge.

Seules perdantes, nous le déplorons, sont les hirondelles qui ont dû s'adapter !

20 12 1995 1^{ère} et 2^{ème} tranches de mise en souterrain des réseaux d'électricité, d'éclairage public, de télécoms entre le carrefour RD5 et la rue aux Juifs subventionnées par le SIEGE et par une subvention exceptionnelle du Conseil Régional de Haute – Normandie

17 02 1997 3^{ème} tranche de mise en souterrain des réseaux entre la rue aux Juifs et la rue des Grands Jardins. Travaux réalisés en 2003 après traitement des eaux pluviales en traverse, rues de la Dîme et des Grand Jardins

02 06 1998 4^{ème} et 5^{ème} tranches de travaux de mise en souterrain des réseaux dans les rues Claude Monet et Blanche Hoschedé- Monet

01 12 2000 Projets de mise en souterrain des réseaux et travaux d'éclairage public sur la RD5/ Falaise. Travaux réalisés en 2009

2001 Installation du gaz de ville

20 09 2011 Projets de mise en souterrain des réseaux Rue de Falaise, Chemin des Marais, Rue Hélène Pillon, Sente de Falaise. Travaux réalisés entre 2016 et 2019

29 03 2013 Création des réseaux Chemin d'Orgival
de 2016 à 2019 Réalisation de la mise en souterrain des réseaux : Sente de Falaise, RD5 Ouest, Clos Peter Edge jusqu'au Sentier Delorme, Rue messire Jean Coulbeau, Rue Hélène Pillon, Chemin des Marais et Chemin du Rouet

Marais Communal

Le Marais, autrefois prairie où paissaient de tranquilles animaux, a été planté de peupliers dans les années 1980. En effet ces plantations étaient alors synonymes de placements pour le moyen terme. Hélas la commercialisation de ce bois (planches, allumettes, boîtes à fromage) est devenue difficile et les cours de vente de ces arbres bien bas ! Puis les tempêtes sont passées par là et le choix de la variété remise en question d'où la décision de mettre le marais en gestion par l'ONF (Office National des Forêts) en 1994.

Actuellement la gestion est toujours assurée par l'ONF avec les contraintes de NATURA 2000 (imposées par l'Europe) et celles de deux ZNIEFF (Zone naturelle d'intérêt écologique faunistique et floristique) pour la présence d'une libellule « L'Agrion de Mercure » et d'une plante (une impatience « don't touch me »), rares.

20 03 1996 Marais communal : décision de coupe et replantation de peupliers

21 12 2000 Vente de peupliers suite à la tempête du 26 12 1999 pour la somme de 105 000 francs

08 06 2005 Plans d'action par l'ONF couvrant la période de 2005 à 2020 pour le reboisement de la partie détruite suite à la tempête pour un montant de 8 874 euros

17 06 2010 Reboisement de 5,24 ha sur 2 ans du Marais suivant le programme de l'ONF ; il en restera 7,24 ha à reboiser

Budgets

1993 Après l'arrêté préfectoral de dissolution du conseil municipal élu en 1989, la commune se trouvait après 3 budgets (1990-1991-1992) non votés par le conseil municipal dans une situation financière très difficile. L'important déficit constaté nous a obligés à prendre des mesures drastiques pour, au moins, revenir à l'équilibre. Malgré quelques augmentations «plâtrages» des taux, jusqu'en 1997, l'équipe emmenée par Guy Colombel, maire et Claude Landais, maire-adjoint chargé des finances a proposé en 1998 une augmentation de 14.50% des 4 taxes afin de pouvoir gérer convenablement la commune et dégager des recettes pour faire de l'investissement. Ces taux furent reconduits sans changement jusqu'en 2012, année où seule la taxe d'habitation augmentera de 12,5% à 15%.

Depuis 2003, la taxe professionnelle est une compétence de la communauté d'agglomération (CAPE puis SNA). Cette taxe est intégralement versée à SNA

Les taux d'imposition à Giverny :

Taxe d'habitation (TH) : 15%

Taxe foncière bâti (FB) : 27.92%

Taxe foncière non bâti (FNB) : 45.22%

En 2019 le revenu des 3 taxes s'élève à 299 241 euros

Rénovation de la mairie

Depuis 1865, date de sa construction, la mairie n'a été que peu remaniée.

A l'extérieur, coté Est, le crépi rose qui la recouvrait (voir

Actions municipales menées de 1993 à 2019

pour le développement du village et l'équilibre entre accueil des touristes et qualité de vie des Givernois

traces encore visibles) a été ôté et jamais refait laissant apparaître un appareillage de pierres imparfait.

Quant à l'intérieur, en 1995, la salle des mariages a remplacé la salle de classe datant de 1865.

La reprise des locaux habités par madame Lafont, institutrice et secrétaire de mairie, lors de sa retraite, a permis la création d'une zone d'accueil du public devenu le secrétariat actuel agrandi et modernisé ; au 1^{er} étage, la salle du conseil a été réduite pour permettre d'installer le bureau du maire. La salle des archives a été adaptée pour réinstaller les archives de la commune selon les normes en vigueur.

02 06 1998 études de rénovation de la mairie

13 09 1999 coûts des travaux de rénovation 1^{ère} tranche : 480.404,95 francs.

09 12 2002 aménagements intérieurs de la mairie 2^{ème} tranche 28 649,05 euros.

19 09 2017 Dans le cadre du « certificat économie énergie (CEE) » les huisseries, portes et fenêtres de la mairie, ont été changées pour la somme de 46 941 euros.

Une subvention d'Etat, rétrocédée par SNA, nous a été accordée d'un montant de 19 559 euros et 4 000 euros ont été attribués à la commune grâce au fonds de concours SNA.

Parc paysager / parking « la Prairie »

Il aura fallu 7 années pour que le projet de parking d'autobus et de véhicules légers soit réalisé.

Ce fut une course d'obstacles, le premier étant d'obtenir un déclassement du terrain par le ministère de l'Environnement. Puis une 1^{ère} étude a été faite bénévolement par Philippe Robert (architecte du musée d'Art Américain devenu MdIG) habitant alors Giverny ; ensuite diverses autorisations administratives ont été nécessaires (n'oublions pas l'aide apportée par Jean-Claude Asphe, alors Maire de Vernon) et enfin, l'autorisation de la commission des Sites. Autre obstacle : le financement. Nous avons été aidés et subventionnés par le Conseil (alors Général, Jean-Louis Destans étant président puis les fonds d'Etat (FNADT), les fonds européens (FEDER), et les fonds propres de la commune.

Notre chance ! Daniel Terra, propriétaire du Musée d'art Américain, alerté, a fait don à la commune du terrain. Claude Landais a eu en charge tout le projet de financement.

Le coût de cette opération **hors terrain** s'est élevé à 7.022.93397 FF, et le montant des subventions à

4.331.363,01 FF comprenant les subventions de l'Etat (FNADT), les subventions européennes (FEDER) et celles du département de l'Eure.

La part d'investissement communal est de 2.711.570,96 FF financée avec des fonds propres sur 4 ans.

22 06 1999 Approbation du projet de parc de de stationnement paysager par le cabinet Reichen et Robert

05 08 1999 Approbation du plan de financement du parc de stationnement pour un montant de 8 924 400,00 francs TTC

13 09 1999

1^{ère} phase : stationnement voirie lourde et voirie légère

2^{ème} phase : aménagement urbain, plantations et accessibilité

2000 Ouverture du parking pour les cars et les véhicules légers

2003 Inauguration du parking par Guy Colombel en présence de Franck Gilard, Député, Jean-Louis Destans Président du Conseil Général, Jean-Claude Asphe, Maire de Vernon, Madame Van der Kemp et Madame Lindsey représentant la Fondation Claude Monet.

29 11 2005 Première convention Académie des Beaux-Arts/Commune de Giverny pour la prise en charge des dépenses d'entretien et de maintenance du parc de stationnement signée pour 5 ans stipulant une prise en charge par l'Académie des Beaux-Arts de 45 000 euros 2005/2011 jusqu'à 50 000 en 2009/2015.

18 juin 2015 Renouvellement du partenariat avec l'Académie des Beaux-Arts pour l'entretien du parc paysager « la prairie » pour une durée de 5 ans de 2015 à 2020 pour un montant de 60 000 euros.

Requalification de la rue Claude Monet

Un premier projet abandonné en 2002 fut suivi d'un second plus satisfaisant en 2006. Les travaux furent réalisés en 3 tranches et achevés en 2017 avec un coût réel inférieur au budget prévisionnel !

Claude Landais a eu la charge de ce financement très lourd pour notre commune.

Le Conseil Départemental a financé ce projet dans le cadre du Tourisme. Une 1^{ère} subvention de 400 000 euros a été attribuée par Jean-Louis Destans puis une 2^{ème} de 500 000 euros par Sébastien Lecornu.

14 05 2002 Etude par SODEREF de l'aménagement de la rue Claude Monet

21 12 2006 Aménagement de la rue Claude Monet et approbation du choix du maître d'œuvre SODEREF

Actions municipales menées de 1993 à 2019

pour le développement du village et l'équilibre entre accueil des touristes et qualité de vie des Givernois

23 12 2008 Requalification de la rue Claude Monet, approbation de la convention de mandat de réalisation avec EAD pour une enveloppe prévisionnelle de 1.332.676,00 euros TTC

22 04 2014 2^{ème} tranche de requalification de la rue Claude Monet de la rue aux Juifs jusqu'à la rue du Colombier programmée de fin novembre 2014 au 15 mars 2015

29 11 2014 Décision d'avancer la 3^{ème} tranche de requalification de la rue Claude Monet de la rue du Colombier jusqu'au croisement avec la RD5

20 03 2017 Achèvement des travaux de la rue Claude Monet pour un montant de 2 075 301 euros. Le budget prévisionnel était de 2 222 046 euros...

Restauration de l'église

L'église, inscrite partiellement à l'inventaire des Monuments historiques en 1927 pour l'abside et le pignon sud, a été inscrite en totalité en 2008.

08 09 2005 Edification dans le cimetière d'une stèle commémorative à la mémoire des aviateurs décédés lors de la chute d'un bombardier Lancaster le 8 juin 1944.

En 2008, projet de restauration de l'église pour un montant de 860 091,12 euros et approbation du choix du maître d'œuvre Didier DEWULF avec les entreprises TERH monuments historiques (pierre et maçonnerie, charpente et menuiserie), JOLY (couverture), Leuret (électricité) et l'Ancre (restauration des décors peints) pour un montant de 910 178 euros.

Cette restauration a été rendue possible par un emprunt fait par la commune (il prendra fin en 2020), une subvention du Conseil Départemental représentant 40% du montant des travaux, des dons en provenance de « la Sauvegarde de l'Art Français » et de « la Versailles Foundation », enfin une souscription publique auprès de « la Fondation du Patrimoine »

2008 L'église est inscrite dans son intégralité au titre des Monuments Historiques

2009 Cette restauration a été récompensée par le prix Aleonard Fondation pour la toiture et la qualité de ses tuiles

2009 Installation de la rampe d'accès pour les personnes à mobilité réduite

2010 Edification d'un columbarium

2010 Inauguration de l'église restaurée

2011 Notre commune a été choisie à l'unanimité du jury pour le prix départemental des « Rubans du Patrimoine »

2018 Fin des travaux de restauration de l'escalier du cimetière et installation d'une rampe

Voie verte

Une piste cyclable installée par la commune en 1984 entre Manitot et Giverny a été élargie et modifiée en 2018/2019 pour respecter les normes de la « Voie Verte ». Cette voie sera prolongée jusqu'au parking « la Prairie ».

1984 Création d'une piste cyclable, François Lamy étant maire

03 10 1997 Réfection de la piste cyclable entre Manitot et Giverny sur l'emplacement de l'ancienne ligne de chemin de fer

10 06 2016 Projet de Voie verte entre Vernon et le parking « la Prairie »

07 06 2019 Inauguration du rond-point et de la Voie Verte à partir de Manitot. Le projet rond-point/parking de « la Prairie » est retardé pour des ventes de terrain compliquées avec le Département. Une solution a été trouvée avec l'intervention de Claude Landais.

Mesures Sécuritaires

Suite à l'attentat de Nice du 14 juillet 2016, monsieur le Préfet nous a mis dans l'obligation de mettre en place des mesures de sécurité pour éviter le danger que représentait la ligne droite sans obstacle de la rue Claude Monet et nous informe de la venue des Forces Sentinelles durant la saison touristique

10 10 2016 Décisions du Conseil municipal d'installer la vidéo protection et de demander des subventions pour les bornes anti intrusion protégeant les 2 musées et les chicanes (installation de 21 bacs végétalisés dans la rue Claude Monet et installation de 13 caméras de vidéo protection)

2017 Installation de bacs chicanes en remplacement des mesures provisoires (plots béton et plots de chantier)

02 2018 La vidéo protection est opérationnelle

03 2018 Les bornes anti intrusion sont installées

16 07 2018 Giverny est labellisé Sécuri-Site

Assainissement

En 2000, le schéma directeur d'assainissement de la commune est achevé ; nous sommes la seule commune à avoir respecté les prescriptions et les délais de l'Agence de l'Eau mais avec l'installation de la CAPE et la prise de la compétence assainissement par la CAPE, nous avons été rétrogradés dans le projet, la priorité fut donnée à la zone de Douains, à Vernon et à Saint-Marcel. Les travaux furent réalisés en 3 tranches d'où

Actions municipales menées de 1993 à 2019

pour le développement du village et l'équilibre entre accueil des touristes et qualité de vie des Givernois

la réalisation de la 1^{ère} tranche en 2000/2002, de la 2^{ème} en 2004/2005 et de la 3^{ème} en 2011/2012.

Quelques dates de la vie de notre commune

(Hormis les travaux évoqués précédemment)

22 10 2002 Adhésion à la CAPE (Communauté d'Agglomération des Portes de l'Eure)

22 10 2002 Adhésion au SETOM (Syndicat d'exploitation et traitement des ordures ménagères)

11 05 2004 Approbation du PPRI (plan de prévention des risques inondations) élaboré par les services de la préfecture de l'Eure

2005/2009 Achat par le Département de l'Eure du Musée d'Art Américain pour un montant de 5 000 000 euros.

22 02 2007 Donation à la commune par l'association « les Amis de Giverny » du buste de Claude Monet réalisé par Daniel Goupil.

2008 installation du 1er marché de Noël par Monique Falc'hon.

2008 1^{ère} parution d'un magazine municipal.

22 10 2010 Convention de création et de gestion du circuit de découverte culturelle au cœur de Giverny entre la CAPE, la Commune et les Amis de Giverny. Les textes des 20 panneaux ont été fournis par « les Amis de Giverny » (rédigés par Verena Herrgott et Daniel Goupil, membres des Amis de Giverny). La CAPE a financé les panneaux et la pose. Ultérieurement, une brochure reprenant les textes des panneaux a été éditée par l'association.

17 06 2010 Pose d'un panneau lumineux sécuritaire sur la RD5.

03 09 2010 Magazine Municipal annuel assuré pour la composition et la parution par la commission communication de la commune et la vente d'encarts publicitaires ; depuis cette date, ce magazine évoque les événements importants de l'année écoulée et l'annonce d'événements futurs.

14 12 2011 Prix de l'association « Seine en partage » avec la récompense la plus importante soit « 4 canards » pour les travaux de réouverture du bras de Seine et d'entretien des berges.

Dans le cadre de l'opération « Berges Saines », les conseillers municipaux très épaulés par les bénévoles Givernois, réalisent chaque année, au printemps, un remarquable travail de nettoyage du bord de Seine

2012 Choix du logo de Pascale Benéteau pour la promotion du village

2013 Edification des toilettes publiques par la CAPE (elle seule a la compétence tourisme) pour l'ouverture au printemps. La gestion est communale avec la participation financière de la Fondation Claude Monet, du Musée des impressionnistes Giverny et de la Maison du tourisme .

27 06 2013 Mise en place des panneaux pour transformer la rue Claude Monet en voie piétonne les week-ends et jours fériés durant la saison touristique. Service assuré par les conseillers municipaux selon un planning saisonnier.

22 04 2014 Accord avec la Fondation Claude Monet pour l'appellation d'un square Florence et Gerald Van der Kemp inauguré le 1er septembre 2014 en présence de Mesdames de Portago et de la Rochefoucauld.

Accord avec la Fondation Terra pour l'appellation d'une rue Ambassadeur Daniel J. Terra inaugurée le 23 10 2014 en présence de Madame Terra et pose d'un totem installé sur le parking « la Prairie » rappelant le don de ce terrain par Daniel J. Terra

2015 Don par « les Amis de Giverny » à la commune d'une fresque réalisée par l'artiste Michel Debully pour le passage souterrain sous la RD5

11 04 2015 Jumelage festif entre Giverny et la République de Montmartre

05 2015 Ouverture de la boulangerie «Au coin du Pain'tre»

5 05 2015 Installation de feux tricolores au carrefour Rue des Grands jardins /Chemin du Roy financée en partie grâce aux amendes de police

01 2016 Attribution de la 2^{ème} fleur à la commune de Giverny

10 03 2017 Subvention accordée par la mairie aux personnes âgées pour l'installation de la Présence Verte à leur domicile

06 2017 Don des « Amis de Giverny » à la commune pour le financement de l'éclairage du passage souterrain

15 octobre 2017 Inauguration du Chemin Leny Escudero (1932-2015)

La commune a souhaité rendre hommage au chanteur qui a vécu une quarantaine d'années dans notre village. La plaque à l'effigie de Leny Escudero a été offerte par « les Amis de Giverny »

03 2018 Installation d'une nouvelle signalétique touristique par SNA (Seine Normandie Agglomération)

Les dates précises sont celles du vote par le Conseil Municipal d'une action ou d'un projet pour la commune

Marie et Gilbert THERIN



Vous accueillent en plein cœur de Giverny
 Vous disposerez d'une chambre
 avec entrée indépendante
 salle d'eau privée et terrasse
 donnant sur un vaste jardin fleuri
 Parking fermé - Italien parlé

Chambre d'hôtes
 Email: gilbert.therin@orange.fr
 43 rue Claude Monet 27620 Giverny
 tél: 02 32 51 70 58

LE CLOS FLEURI
 MAISON D'HÔTE - B&B

Danielle et Claude Fouché
 5 rue de la dîme
 27620 Giverny
 +33.2 32 21 36 51
 leclosfleuri27@gmail.com
 www.giverny-leclosfleuri.fr



Chambres d'hôtes " AU BON MARECHAL "



Marie-Claire BOSCHER
 1 rue du Colomblor 27620 GIVERNY
 Tel: 02 32 51 39 70
 E-mail: boscher.marie-claire@orange.fr

DEPANN'GAZ 27 Projet de VAUVELLE
 Chaudières à Chauffe-eau à VMC
 ÉNERGIES RENOUVELABLES

66 avenue de Rouen 27200 VERNON
 Tél. 02 32 54 80 10
 contact@depanngaz27.com
 www.depanngaz27.com

Nos partenaires

Saunier Duval **Vaillant** FRISQUET

MURAL'GAZ
 46 et 66 avenue de Rouen 27200 VERNON
 Tél. 02 32 54 30 00
 contact@muralgaz.net www.muralgaz.net

Fort de son expérience et de son professionnalisme depuis plus de 20 ans, dirigeant de la société DEPANN'GAZ 27 depuis plus de 11 ans.

Cyrille VAUVELLE vous propose aujourd'hui de nouvelles prestations avec MURAL'GAZ à Vernon et ses alentours.

Installation et Entretien - Dépannage - Remplacement de chaudière fioul - gaz et Pompe à chaleur.
Traitement de l'eau sanitaire et chauffage
Entretien et Pose d'adoucisseur et filtration

PROFESSIONNEL DU GAZ
 PARTENAIRE GRDF
 RGE Chauffage+
 RGE QualiPac

CHAMBRES D'HÔTES
Les Rouges Gorges



Christèle et Eric CARRIERE
 6 rue aux Juifs - 27620 GIVERNY
 02 32 51 02 96

Gourmandises de Giverny
 CRÉATIONS ET VENTES DE BISCUITS ET DE CAMELS
 DÉGUSTATION EN BOUTIQUE ET VENTE À EMPORTER

62 RUE CLAUDE MONET
 06 75 22 33 73
 gourmandisesdegiverny@giverny.fr

100% FABRICATION ARTISANALE SUR PLACE
 ARTISAN PÂTISSIER : T. MEZANGEAU

Giverny
 NORMANDIE FRANCE




15^{ème} exposition internationale de pastel



L'exposition annuelle de pastel de Giverny 2019 s'est déroulée cette année dans de bonnes conditions, du samedi 25 mai au dimanche 2 juin. Nous avons eu une invitée d'honneur française, Mme Violette Chaminade, Maître Pastelliste de la Société des Pastellistes de France. Le travail de Violette Chaminade est axé sur une recherche permanente de ce qui est au delà du visible. Ses sujets abstraits ont pour thèmes d'inspiration ses souvenirs et impressions de voyages, les paysages et les différents éléments comme l'eau, les roches, le vent, les saisons et aussi la musique avec Debussy ou la poésie avec Victor Segalen ou Arthur Rimbaud.

Le vernissage organisé par l'équipe d'Art du Pastel en France, s'est déroulé en présence de Mme Catherine Delalande, conseillère départementale, M. Claude Landais, Maire de Giverny, Mme Monique Delemme, 1^{ère} adjointe.



La « journée des pastellistes » organisée traditionnellement le lundi qui suit le vernissage a remporté un vif succès ; la majorité des artistes exposants étant présente, de nombreux échanges entre les artistes et le public ont eu lieu dans une ambiance très conviviale.

L'exposition :

Cette année, nous avons exposé 112 œuvres (48 artistes), 12 de l'invitée d'honneur, Madame Violette Chaminade et 100 des artistes sélectionnés. La sélection a été faite par 9 juges qui ont fait leurs choix à partir d'images rendues anonymes (signature et signes distinctifs occultés). Nous avons reçu 391 œuvres à juger.



Les prix :

Comme chaque année cinq prix ont été attribués pour récompenser les œuvres des artistes sélectionnés.

1^{er} prix, offert par « Le Géant des Beaux Arts » a été attribué à Mme Viviane Cabanat

le 2^{ème} prix, offert par « Les Pastels Girault », a été attribué à Mme Olena Duchêne,

le 3^{ème} prix, offert par « Les Pastels Girault », a été attribué à M. Alexis Leborgne,

le 4^{ème} prix, offert par « L'artisan Pastellier », a été attribué à M. Patrick Bechtold,

le 5^{ème} prix, offert par « Pastel Society of America », a été attribué à M. Marcel Moulin.

15^{ème} exposition internationale de pastel



Les stages et démonstrations :

Comme tous les ans, nous organisons des stages de pastel qui s'adressent à tous les niveaux. Pour toute information sur le programme des stages de l'édition 2020, renseignements : secretariat@artdupastelenfrance.fr

Des démonstrations étaient organisées chaque jour à destination de nos visiteurs par les différents artistes exposants. Elles auront lieu à nouveau en 2020.

Nous pouvons dire que cette 15^{ème} édition d'Art du Pastel en France à Giverny a été un succès. Les visiteurs ont été très nombreux. Le public a beaucoup apprécié la qualité de cette exposition 2019.



Nous publions sur le site « Art du Pastel en France » des images de la manifestation.

Nous vous donnons rendez-vous du 23 au 31 mai 2020, pour le 16^{ème} salon « d'Art du Pastel en France », événement annuel très attendu et désormais incontournable de la vie culturelle Givernoise. L'invitée d'honneur sera Nancie King Mertz, Maître Pastelliste américaine.

Nous remercions vivement la Municipalité de Giverny et le Département pour leur indéfectible soutien.

Sylvie Poirson
Présidente d'Art du Pastel en France.





L'association Ecole d'arts de Giverny vous propose :

Dans une ambiance amicale, venez découvrir les techniques de base des arts plastiques (dessin, pastel, aquarelle, peinture, modelage) dans une région riche en paysages dotée d'un patrimoine historique et artistique. La 1^{ère} séance des cours sera gratuite pour voir si l'atelier vous convient.

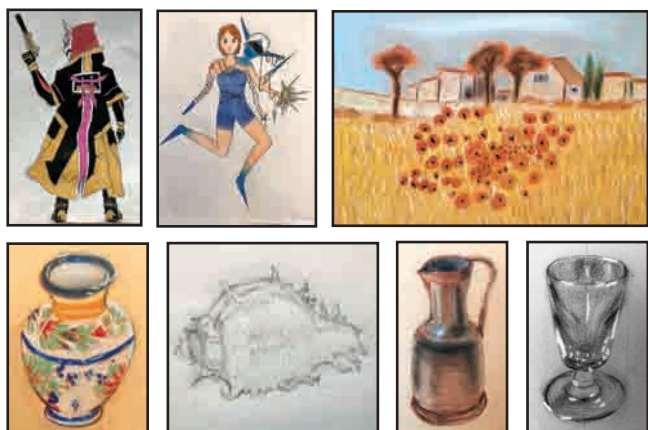
Atelier des adultes :

Le travail en atelier permet d'aborder le dessin, le volume par les valeurs du plus sombre au plus clair, les couleurs en glacis au pinceau et la couleur pure avec la peinture au couteau. Techniques proposées : dessin, pastel, aquarelle, peinture à l'huile, du figuratif à l'abstrait selon votre niveau.



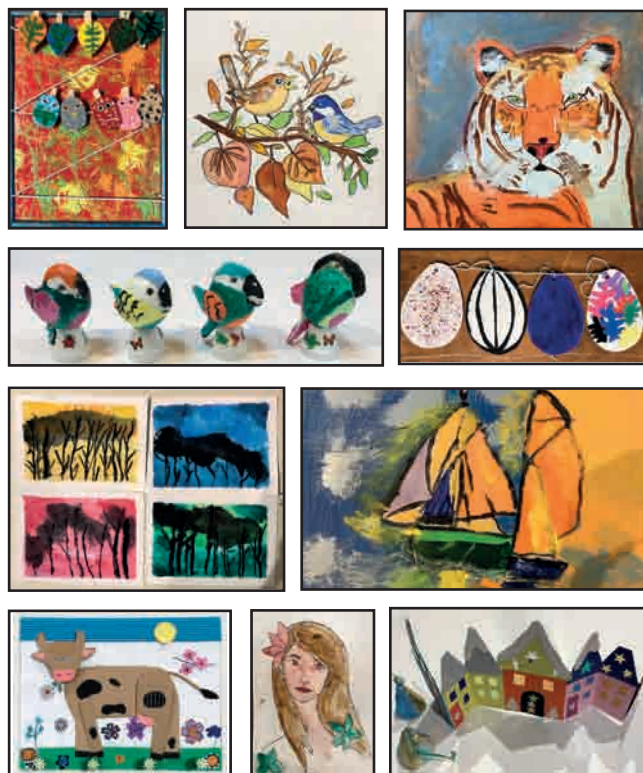
Atelier des jeunes à partir de 12 ans :

L'atelier propose une formation graphique et picturale pour l'entrée aux écoles d'arts.



Atelier des enfants de 6 à 11 ans :

- Initiation aux arts plastiques : volume, peinture, dessin, technique d'impression, expression libre.
- Réalisation d'objets ou de sculptures d'après documents ou d'imagination.
- Développement de l'expression créative.
- Eveil de la sensibilité personnelle de l'enfant par le travail sur les matériaux, la couleur, le regard, le senti.



Organisation des cours

Des chevalets, des tables, une bibliothèque sont mis à disposition des élèves pendant les cours. Les consommables : toiles, papier et peintures sont à la charge des participants de l'atelier pour adultes.

Les cours ont lieu à la salle des fêtes de Giverny.

Jours et horaires des ateliers :

Atelier adultes : mardi et jeudi de 14 h à 17 h.

Ateliers enfants et jeunes : mercredi de 14h30 à 16h30.

Pour tout renseignement : Présidente : Marie-Christine Roty
06.62.22.23.90 - Professeur : Michel Cribelier 06.82.41.37.80.
Site web : www.giverny-ecole-arts.com

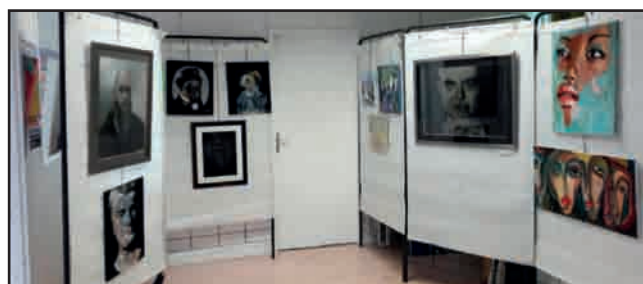
Exposition de peinture des ateliers de l'Ecole d'arts de Giverny salle des fêtes et atelier Cribelier les 18 et 19 mai 2019

Dans une mise en scène soignée, les peintures des élèves ont trouvé leur place parmi les magnifiques objets d'antan exposés le temps d'un week end. Les peintres d'hier et d'aujourd'hui ont immortalisés ces métiers d'autrefois, associant la beauté de la nature et la rudesse du travail. Nous remercions Lilian et Elisabeth Letourneur ainsi qu'Elisabeth Spittaels d'avoir contribué de part leur participation et leur disponibilité et accueil chaleureux réservé aux visiteurs, à la pleine réussite de cet événementiel.

La présidente, Marie-Christine Roty.



Travaux des élèves à la salle des fêtes



Travaux des élèves à l'atelier Cribelier



Exposition du 1^{er} au 3 mai et stages sur la technique de l'aquarelle avec Anne Huet Baron les vendredi 1^{er} et samedi 2 mai 2020 à la salle des fêtes de Giverny

Pour 2020, nous avons fait le choix d'inviter **une aquarelliste de renom Anne HUET BARON** qui sera mise à l'honneur dans notre exposition annuelle des travaux des élèves de « l'Ecole d'arts de Giverny » pendant ces 3 jours à la salle des fêtes. Elle présentera ses aquarelles et proposera des stages d'aquarelle les 1^{er} et 2 mai. Elle enseigne dans un atelier artistique depuis plus de vingt ans, est membre de la Société Française d'Aquarelle depuis 2015 et expose dans de nombreux salons en France et à l'étranger.



Ses peintures évoquent la nature, la mer, les roches, les arbres et les fleurs. L'aquarelle permet par des textures fluides et variées de rendre le sentiment parfois tourmenté des éléments naturels. Ses aquarelles portent une énergie



profonde qui est au cœur de la matière, emportant la représentation parfois aux limites de l'abstraction.

Titre du stage : « Textures et mouvement des éléments végétaux, fleurs, arbres et forêts »

1^{er} et 2 mai de 9h30 à 12h30 et 14h à 17h

Inscription aux stages d'aquarelle d'Anne Huet Baron :

Tel : 02 33 29 50 20 ou 06 86 71 99 79 - Email : anne_baron@hotmail.fr

Camp de matériels militaires de la seconde guerre mondiale



Les 22 et 23 juin 2019, la municipalité a de nouveau invité l'association V.M.R.M. (Véhicules Militaires Région du Mantois), des collectionneurs de véhicules militaires de la seconde guerre mondiale, pour une exposition.

Sur le camp installé dans la prairie au fond du parking municipal, de nombreux visiteurs ont pu à loisir et par un temps superbe, revoir ou découvrir des matériels US et allemand.

Beaucoup de jeeps US, sachez qu'il en fut construit 640 000 exemplaires, et notamment un remarquable modèle jaune sable, version Lybie, des SAS Britanniques (Special Air Service). Son équipement particulier: citons 14 à 17 jerricans de 20 litres d'eau et d'essence permettant une autonomie de 1 000 kilomètres derrière les lignes ennemies et l'attaque de terrains d'aviation, de dépôts de munitions ou de carburants. De plus cette Jeep était équipée d'un armement redoutable: 3 ou 4 mitrailleuses Vickers dont deux couplées ou une Browning de 50, sans oublier l'armement individuel de l'équipage de 4 hommes, deux roues de secours, des plaques de désensablage etc...

Etait présente aussi, une jeep en version commando Kieffer, toute aussi redoutable, mais adaptée aux terrains du front européen et notamment français (combats de Sennecey le Grand).

Egalement du « lourd » comme le camion de dépannage Diamond T, appelé communément Wrecker, de même qu'un White M3, un half-track mais en version à 4 roues motrices. Des GMC, le camion des GI, des Dodge en version 4X4 ou en Scout car 6X6.

Les collectionneurs allemands ont présenté la petite Volkswagen de liaison ainsi qu'une Peugeot 202... De l'armement, dont la redoutable MG 42, des fusils Mauser, des mines anti personnel ou antichar. A ce propos, au fond du parking, un ancien spécialiste du Génie, expliquait l'art et la manière et de façon concise le désamorçage de ces redoutables engins.

En matinée, une délégation composée de collectionneurs, de membres du conseil municipal et de Givernois a fleuri notre monument aux morts, ainsi que la tombe de l'équipage du Lancaster.

Félicitations au Président de l'association et à monsieur Durozoy, pour la rigueur et l'exemplarité dans l'organisation de cette manifestation.

Daniel Droin

« La vie est une rose »

Le 19 septembre 2019, Giverny, au sein de la Fondation Claude Monet, célébrait le Baptême de la rose Gérald Van Der Kemp.

Monsieur Hugues Gall, Directeur de la Fondation Monet a organisé cet évènement en hommage à son prédécesseur, Monsieur Gérald Van Der Kemp qui a restauré et fait revivre la propriété de Claude Monet, fêtant par la même occasion ses 40 ans d'ouverture au public.

Naissance de cette rose :

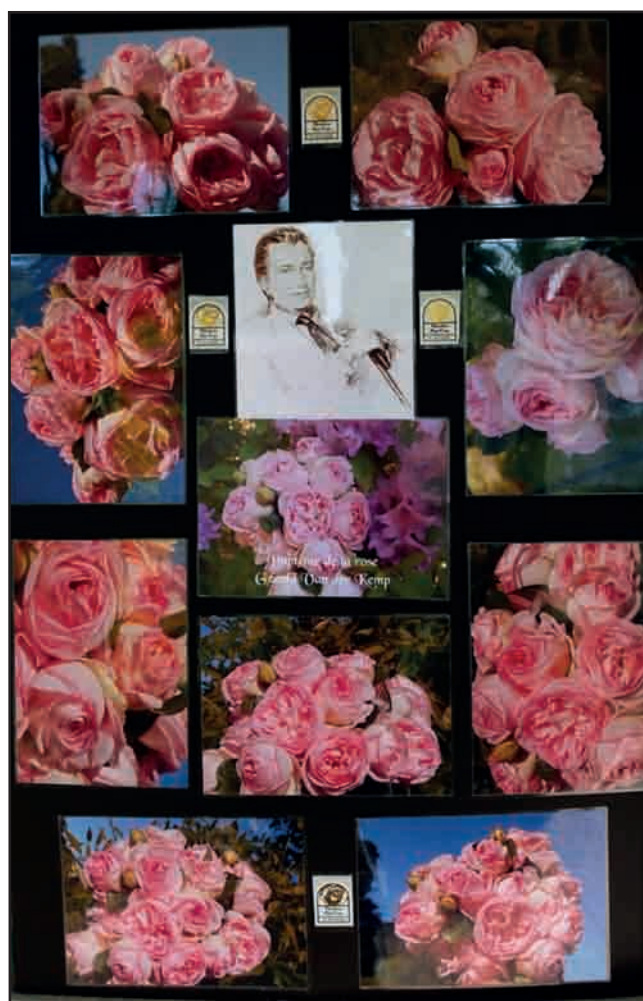
Fruit du hasard, de l'observation et de la persévérance, animée par la passion et le savoir-faire, pour aboutir au bout de 7 à 10 ans à une rose nouvelle. Depuis 1819 les Pépinières Croix multiplient les créations. Ils ont offert les rosiers « Pape François » plantés autour de l'église de Giverny. Dominique Croix et son mari Jacques Ranchon, nous ont offert cette rose pour la baptiser. Les pépinières situées à Bourg-Argental (42) viennent de fêter il y a quelques mois leurs 200 ans.

Monsieur Hugues Gall a mis en scène cette cérémonie qui présentait quelques difficultés, vu la date choisie pour cet événement. La Rose Gérald Van Der Kemp, double, ronde, d'un léger rose pulpeux, parfumée, fleurit jusqu'aux gelées, mais beaucoup moins en automne qu'au printemps. C'est pour cette raison que Monsieur Gall a imaginé de présenter quelques belles fleurs dans un soliflore, sous un globe recouvert d'un papier blanc en présence des deux marraines : Madame Alix de la Rochefoucauld, unique petite fille de Monsieur Gérald Van Der Kemp, et Madame Catherine Pégard, la Présidente du Château de Versailles. Monsieur Gall aux côtés de Monsieur Laurent Petitgirard, Secrétaire Perpétuel de l'Académie des Beaux- Arts, de Jacques Ranchon et Dominique Croix a rappelé le souvenir d'un homme extraordinaire, qui cultivait son jardin pour offrir ses fleurs à ses invités, passionné comme Claude Monet de fleurs et de peinture, dont sa vie était Versailles et Giverny.



Le moment fatidique étant venu, Monsieur Gall conclut ces présentations par des paroles bien connues « allumer le feu » et là le papier s'enflamma pour laisser apparaître la rose sous son globe, concrétisant la citation d'Alfred de Musset : « La vie est une rose dont chaque pétale est une illusion et chaque épine une réalité. »

Gilbert Vahé
Chef Jardinier de la Fondation Claude Monet



Paris à Rouen à vélocipède

150^{ème} anniversaire de la première course cycliste de fond au monde



Le défi à relever était de parcourir la distance de Paris à Rouen en moins de 24 heures.

Pour commémorer cet évènement fondateur des courses cyclistes longues distances, une vingtaine de passionnés de cycles anciens, parmi lesquels Gérard Holtz, figure mythique de la télévision et du sport français ont décidé de refaire du 9 au 11 novembre 2019, le trajet de Paris à Rouen sur d'authentiques vélocipèdes de la fin des années 1860 en costume d'époque.

Comme leurs ancêtres en 1869, ils prendront le départ de Paris, le samedi 9 novembre à 7 heures, place de l'Etoile, à l'angle de l'avenue de la Grande Armée et de la rue de Tilsitt.

Le parcours comportera trois étapes dont voici les lieux d'arrivée :

1. Samedi 9 : Paris → Mantes la Jolie

Hôtel de ville, 31 rue Gambetta

2. Dimanche 10 : Mantes la Jolie → Les Andelys

10 avenue de la république puis rue Sellenick

3. Lundi 11 : Les Andelys → Rouen

Hôtel de ville, place du Général de Gaulle

Tous les départs auront lieu à 7 h et les arrivées approximativement vers 16h30/17h00.

De multiples pauses sont prévues tout au long du parcours, environ tous les 15Km, pour des photos, des



ravitaillements et des animations surprises organisées en concertation avec les mairies locales : cortèges de cyclistes, arrivées au sprint, accueil avec fanfare, présentations, démonstrations et initiations au vélocipède pour les enfants et les élus.



Les maires de Mantes la Jolie, Les Andelys et Rouen accueilleront les vélocipédistes sur le parvis de l'hôtel de ville et les plus méritants de chaque étape seront récompensés.

Outre Gérard Holtz, plusieurs personnalités seront présentes, notamment : John Moore, 85 ans, invité d'honneur, petit-fils de James Moore vainqueur en 1869, Keizo Kobayashi et David V. Herlihy, historiens mondialement reconnus pour leurs recherches sur les origines du cycle, plusieurs membres de la famille Olivier, fondatrice de la compagnie Parisienne des Vélocipèdes, le premier fabricant industriel de vélocipèdes au monde en 1868 et organisatrice de la course de 1869.

L'évènement est placé sous le haut patronage du Ministère des Sports.

Paris le 11 novembre 2019.

Web : velocipedistes.com

contact : velocipedistes@yahoo.com

tel : 06 80 91 20 87

Au total, une trentaine de concurrents ont été médaillés.

Extrait du communiqué de presse reçu en mairie

L'exploit était d'autant plus remarquable que les vélocipèdes utilisés sur ces routes détrempées par la pluie étaient lourds, 25 à 30 Kg.

Certains bénéficiaient cependant d'innovations. Les premiers arrivés avaient un bandage en caoutchouc sur les jantes. Mais surtout, l'engin du vainqueur, James Moore était équipé d'une roue libre avec roulement à billes, innovation qui diminuait de 80% les frottements, selon la publicité de son constructeur Suriray publiée après la course : elle réduisait donc considérablement la fatigue. Comme le souhaitait le directeur du *Vélocipède illustré*, cette course du 7 novembre a contribué à diffuser des progrès techniques considérables.

Musique de chambre à Giverny

du 17 au 30 août 2020

Pour sa 17^{ème} édition le festival Musique de Chambre à Giverny mettra Beethoven à l'honneur.

Tous les ans le festival Musique de chambre à Giverny rassemble une trentaine de musiciens classiques « seniors », remarquables interprètes de la musique de chambre d'aujourd'hui, et « juniors », jeunes talents de très haut niveau, déjà présents sur les scènes internationales. Appliquant un principe intergénérationnel de transmission



Nikita Boriso-Glebsky

de la pratique de l'interprétation musicale, tous ces artistes sont invités à résider ensemble pendant 15 jours et se produisent dans différentes formations de musique de chambre. Pour cette nouvelle

édition, 11 concerts sont programmés du 17 au 30 août 2020, à l'auditorium du musée des Impressionnismes de Giverny, en l'église, et dans d'autres lieux des communes alentours (Espace Philippe Auguste et Mairie de Vernon, Eglise de St Pierre d'Autils, Eglise de Notre Dame de l'Isle). Pour suivre la programmation : www.musiqueagiverny.fr et sur facebook : MusiquedeChambreaGiverny



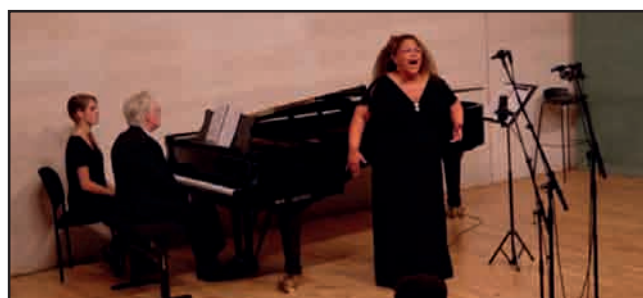
Vincent Beer-Demander



Claudia Solal



Vladimir Cosma



Sharon Coste



Claudia Solal et Benjamin Moussay



Michel Strauss

Quelques nouvelles récentes

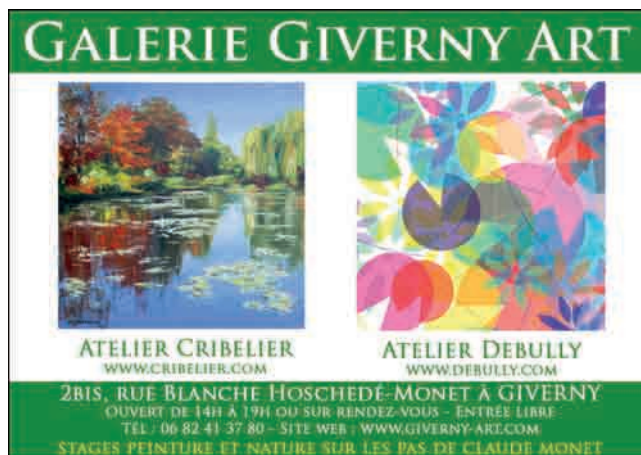
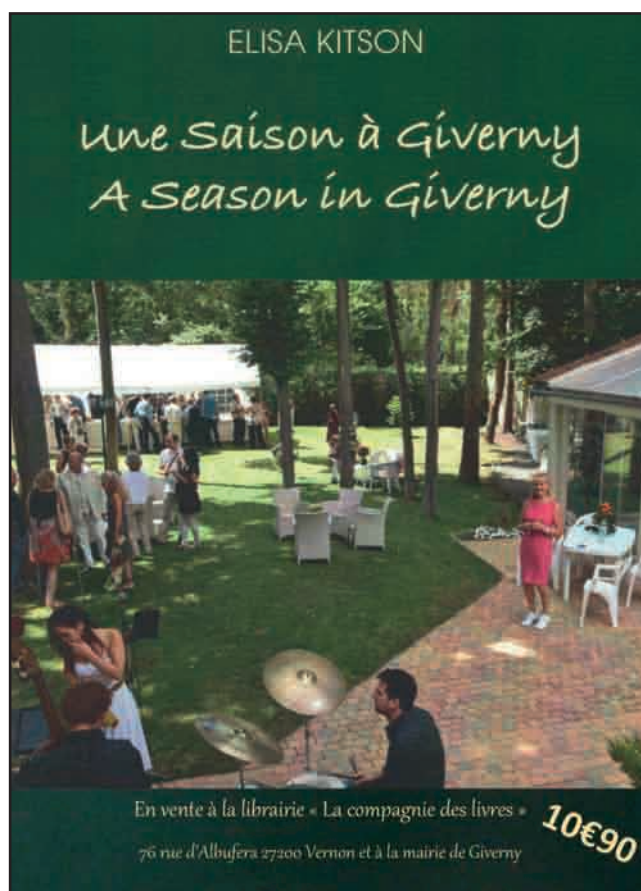
Départ en retraite de Yves Hergoualc'h

Notre ami Yves a été pendant une trentaine d'années jardinier adjoint dans les jardins de la Fondation Claude Monet et a organisé de nombreux trocs mains vertes avec Emmanuel Besnard pour les Givernois. Il est conseiller municipal élu depuis 1993 soit 26 ans au sein de la mairie de Giverny. Yves a toujours œuvré pour faciliter les bonnes relations entre la Fondation Claude Monet et la Mairie. Il quitte Giverny pour vivre dans le Lot mais nous promet de fréquents retours.

Grégoire Berche, notre plus jeune conseiller municipal, quitte la Normandie pour raisons professionnelles. Il s'installe avec son épouse et ses futurs jumeaux en Charente, près d'Angoulême.

Départ de Pascale Benéteau, artiste animalière, qui proposait de jolies œuvres vivantes et drôles. Elle se consacre maintenant à exposer en France et à l'étranger. Pascale fut aussi la créatrice de l'actuel logo de Giverny, pour lequel elle a été faite « citoyen d'honneur » par Claude Landais.

Nous leur souhaitons beaucoup de bonheur et de joies dans leurs nouvelles vies.



TRAVAUX D'ENTRETIEN ET DE RESTAURATION DU PATRIMOINE ANCIEN

Taille de Pierre – Charpente – Maçonnerie Traditionnelle

VERNON – ROUEN – LISIEUX

02 32 21 58 80

contact@terh.fr



Chambres d'hôtes - Gîtes
Salle de réception - Séminaires

LA DÎME

De Giverny

2, rue de la Dîme - Giverny
lafimedegiverny.com

La boutique des savons

www.autour-dun-savon-giverny.com

107 rue Claude Monet - 27620 Giverny

Contact boutique : 02 32 51 57 75
06 24 21 86 65

Tous les jours 10h - 18h

Garage VAUVELLE

Réparateur Agréé Citroën

CITROËN

- Mécanique
- Carrosserie
- Pare-brise
- Climatisation
- Vente neuf et occasion
- Dépannage
- Réparation toutes marques

ZA Route de Fourges - 27620 Gasny
Tél. 02 32 52 11 26

Le jardin d'Eden

Galerie F. Bonneau
Face & collectif d'artistes, résidence d'artiste
& chambres d'hôtes

Ou 06 60 92 79 19

06 03 59 05 01

face au Jardin des plumes

la musardière

HÔTEL RESTAURANT

A GIVERNY, à 200 mètres des Jardins de Claude Monet, la Musardière vous accueille TOUS LES JOURS.

Notre carte, inspirée par les produits du terroir, se réinvente chaque mois.

MENU à partir de 25'
CHAMBRE à partir de 125'

La Musardière
Restaurant - Hôtel de Charme
123 rue Claude Monet - Giverny
+33 (0)2 32 21 03 18
www.lamusardiere.fr
reservation@lamusardiere.fr

Les associations givernoises

Les Amis de Giverny

Cette association a pour but de « réunir tous ceux qui, habitant ou non la localité, aiment Giverny et veulent contribuer à son développement harmonieux en veillant à la protection du site et souhaitent promouvoir toutes activités destinées à sauvegarder le patrimoine artistique et culturel de Giverny ». Elle compte 70 membres.

Président : Jean-Pierre PAUL - Tél : 02 32 51 28 22

La société de chasse

Président : Roland SORIN - Tél : 02 32 51 95 08

Les Goupils

Gymnastique, ping-pong, Qi-Gong, yoga.

Président : Daniel GOUPIL - Tél : 02 32 51 28 22

La gaule givernoise

Association de pêche de 2^{ème} catégorie, qui regroupe des passionnés de pêche à la truite, gardon, brochet, carpe, etc. au bord de l'Épte. L'accès aux berges est gratuit, en contrepartie, les pêcheurs entretiennent les berges en début de saison. Un concours est organisé en septembre.

Président : Gérard Lalouette

Ecole d'arts de Giverny

Cours de dessin et de peinture pour adultes et enfants assurés par M. Michel et Yolande CRIBELIER

Présidente : Marie-Christine Roty - Tél : 06 82 41 37 80

Sauvegarde du quartier Baudy

L'association Sauvegarde du quartier Baudy a été créée en 1989 afin de soustraire à l'emprise immobilière certaines

parcelles de terrain situées en face de l'ancien hôtel Baudy, haut lieu historique de notre village. De nombreuses activités ont pour cadre ce site unique.

Président : Stéphane RISTICH - Tél : 02 32 51 05 80

Art du pastel en France

Association créée pour tous ceux qui souhaitent découvrir ou partager la passion du pastel.

Président : Sylvie Poirson

ARSENE

Mise en valeur de la culture de notre région, autour de la pierre de Vernon, en y associant les arts plastiques, la musique, la danse, la photographie, le cinéma ou l'architecture.

Président Yann Guignabert : yann.guignabert@wanadoo.fr

Giverny en Fêtes

Son objectif est de développer l'amitié et la convivialité en organisant des événements festifs et rassembleurs pour les Givernois, leurs familles, leurs amis et les amoureux du village.

Présidente : Christine Peers de Nieuwburg

Tél : 06 74 35 70 63

Association Giverny entre Falaise et Marais

L'association vise à préserver la zone humide, son écosystème, sa biodiversité, et propose des événements festifs, citoyens et conviviaux pour tous, dans son quartier.

Présidente : Elisabetta Pierné Boï - Tél : 06 31 68 60 22

Les GOUPILS, la forme pour tous, à Giverny

Gymnastique Volontaire, Tennis de table, Qi-Gong et Yoga...

L'association « Les Goupils » propose des activités physiques, toniques et douces, ouvertes à tous. Tout au long de la semaine, ces activités partagent le même lieu (la salle des fêtes de Giverny) dans un esprit de souplesse et respect mutuel. De la découverte à l'approfondissement, chacun progresse à son rythme avec la présence encourageante des autres. Reprendre en main une raquette de tennis de table, s'élançant rapidement d'un pied sur l'autre, vivre des instants très forts d'énergie. D'autres préfèrent ralentir leur geste dans une recherche d'harmonie globale, atteindre la sérénité. A chacun de choisir, selon ses envies et possibilités : avec le maintien en forme et le développement d'un art nouveau.



• **Qi-Gong** le lundi à 18h avec Eric Bauer : 06 22 88 25 80

• **Gymnastique Volontaire (GV)** le mercredi à 19h15 avec Muriel Locaya : 06 20 40 96 26

• **Ping-Pong** le jeudi à 18h

Contact : Daniel Goupil 02 32 51 78 83

• **Yoga** le jeudi à 20h30

avec Agnès Wagner : 02 32 21 31 01

Dans la salle des fêtes de Giverny, rue de Falaise

LES G.O.U.P.I.L.S. : Givernois Ouverts Unis Pour des Initiatives Libres et Solidaires

Les associations givernoises

La société de chasse

La saison de chasse 2019-2020 est encore marquée par l'omniprésence du sanglier sur notre territoire et aux alentours. Les dégâts dans les cultures et sur certaines propriétés sont importants et nécessitent une plus grande pression de chasse. Jamais notre société ne s'est autant impliquée dans la maîtrise des populations avec des résultats, il faut l'admettre, mitigés. Des territoires ne sont pas chassés ou d'autres trop irrégulièrement. Dès lors, le sanglier pratique ses raids nocturnes pour se remettre la journée dans des lieux qu'il sait sécurisés.

Nous fondions de grands espoirs sur le développement du faisan dont la densité était importante au printemps avec la préservation totale de la poule et des prélèvements négligeables sur le coq commun. Hélas, la sécheresse estivale limitant la qualité de la reproduction il faudra donc persévérer dans la gestion de ce bel oiseau que l'on côtoie maintenant même aux abords du village. Le



lièvre et le chevreuil, gibiers emblématiques du territoire, se portent très bien mais on peut toujours craindre l'émergence de maladies réduisant à néant les efforts de gestion de la faune sauvage.

R.Sorin

La Gaule Givernoise

L'association est très active et le nombre d'adhérents en progression :

135 cartes ont été vendues dont 123 cartes à l'année
8 lâchers de truites arc en ciel ont eu lieu en 2019 ; Giverny est en tête dans l'Eure pour le nombre de lâchers.

22 juin Concours de pêche organisé par la « Gaule Givernoise »

A l'occasion du 50ème anniversaire de cette association, 42 pêcheurs ont participé au concours qui clôturait 3 jours d'animations dédiés à cet anniversaire. Un lâcher de 55kg de truites arc-en-ciel a eu lieu le matin.

3 premiers prix ont été décernés dans les catégories Femme, Homme, Jeune, récompensés par une médaille offerte par la mairie de Giverny et remise par monsieur le Maire à chacun des lauréats. Un lot a cependant été distribué à chacun des participants au concours.

- 1^{er} prix catégorie Femme, Valérie Regnault
- 1^{er} prix catégorie Homme, Didier Séheut
- 1^{er} prix catégorie Jeune Sophie Toutain et Benjamin Lefèvre.

Un pot amical a réuni les participants autour de Gérard Lalouette président de la Gaule Givernoise et de Claude Landais, maire.

En 2020 : le Concours de pêche annuel aura lieu un **dimanche** de juin, la date est à préciser

le **samedi**, veille du concours, sera une journée découverte et initiation à la pêche avec prêt du matériel, ouverte aux adultes et aux enfants, gratuite pour tous les participants



le **vendredi** une journée sera réservée aux enfants de l'école de Giverny ; ils seront encadrés pour une journée de découverte et d'initiation au monde de la pêche.

Si vous souhaitez acheter une carte de pêche temporaire ou à l'année, voici les dépositaires locaux :

- o la **Mairie de Giverny** le record avec 48 cartes vendues
- o le **café « Le Marigny »** à Saint-Marcel
- o ou **par internet** : www.cartedepeche.fr



Les associations givernoises

Association Giverny entre Falaise et Marais



3 chemin des Marais, 27620 Giverny France
E-mail : givernyentrefalaiseetmarais@gmail.com
Restons en contact : fb.me/NatureGiverny
La présidente,
Elisabetta Piermé Boï
+33 (0)631 686 022

2019 a vu la naissance officielle de notre association « Giverny entre Falaise et Marais » régie par la loi 1901. L'association vise à préserver la zone humide, son écosystème, sa biodiversité et propose des événements festifs, citoyens et conviviaux pour tous, dans son quartier.

Au cours de cette année 2019 nous avons eu un calendrier assez rempli.

Le nettoyage du ru qui longe le chemin des marais a été poursuivi au long de l'année, de nombreuses journées lui ont été consacrées. Force est de constater qu'avec la chute des arbres ou branches à chaque gros coup de vent, il nous faudra recommencer en 2020. Espérons que cette fois nous ne retrouverons plus de ferraille, canettes, plastiques divers ! Les participants gardent un bon souvenir de ces journées de camaraderie, et un souvenir ému du vin chaud et des marrons à la fin de la dernière journée d'effort fin novembre.

Quelques temps forts en 2019 : participation à la Fête des POSSIBLES du 14 au 29 septembre 2019. Deux semaines internationales de manifestations consacrées aux initiatives constructives. Le 14 septembre Giverny entre Falaise et Marais a organisé la projection du film « Enquêtes de sens » au bord du marais, sur le pré Suzé. Avant la séance nous avons partagé un repas confectionné avec les fruits et légumes de nos jardins. Le 15 septembre, nous intégrant au « world cleaning day » (journée mondiale de nettoyage), ce fut le nettoyage des bords du ru, de l'Epte ainsi que ceux de la RD5. La



matinée s'est terminée par un pique-nique sur les bords de l'Epte. Il y eut aussi deux « promenades des sens », de jour et de nuit, une balade découverte des plantes sauvages, sur les coteaux et le bord du marais. Le 29 septembre, deuxième journée de nettoyage autour de l'Epte et du marais, avec toujours un repas partagé de nos jardins.

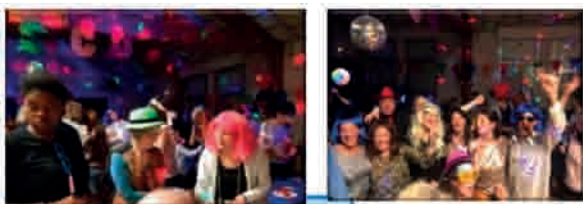
Outre ces événements, les représentants de GFM ont rencontré à plusieurs reprises à la fois dans la logique de préservation de la zone humide, de sa biodiversité, et la perspective du projet « Seine à vélo », mais également sur la problématique de la sécurité et les nuisances liées à la RD5, les différents représentants des collectivités territoriales et institutions concernées : Seine Normandie Agglomération, Conseil Général, ONF ...

La présidente, Madame Piermé Boï et l'ensemble du bureau remercient chaleureusement tous les bénévoles et particulièrement ceux extérieurs au village. Merci à Monsieur Emmanuel Besnard pour sa participation, à la famille Suzé pour la mise à disposition du pré, ainsi qu'à Monsieur le maire pour le prêt du vidéoprojecteur.

Elisabetta Piermé Boï



Les associations givernoises



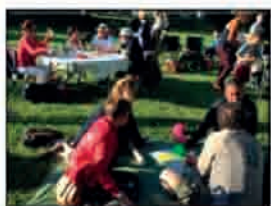
Mars
Disco



Nettoyage
Berges
de Seine



Chocolats
de
Pâques



Juin
Kermesse



Avril
Carnaval



Giverny en fêtes



Retraite aux
Flambeaux



Septembre
Pétanque



Novembre, Concours
Soupes et Gâteaux



Chocolats
de
Noël



Box à Bouchons



Lundis en fêtes



Illuminations

Merci à tous de
votre participation



À bientôt...en 2020

ANNEE 2019

Le carnet 2019

Naissances

Noé LE FÈVRE PÂQUET né le 22 février, fils d'Aurélien LE FÈVRE et Fanny PÂQUET

Aurel DESSEAUX né le 22 mai à Vernon fils de Anthony DESSEAUX et Maud L'HOSTIS

Avec toutes nos félicitations aux heureux parents et grands-parents.

Mariages

Alain DESOUBRY et Céline JOSSE le 2 février

Hervé THOREL et Déborah MARGUE le 27 juin

Frédéric RÉVÉREND et Anne-Marie SAGAIRE le 14 novembre

Tous nos vœux de bonheur aux heureux époux

Noces de diamant :

Arlette et Daniel DROIN célébrées le 21 décembre

Décès

Isabelle VINGTTROIS née ANTON, le 5 janvier

Elisabeth GUILLEMARD née GENTY, le 29 janvier

Jean-Marc PICARD, le 8 février

Jean FLAHAUT, le 27 février

Paulette DAVANTURE née COULLAUD, le 19 avril

Michel LE BRETON, le 25 avril

Anne DA SILVA épouse OLORI, le 23 mai

Christiane VAIDIE veuve LÉCUYER, le 26 mai

Réda DAHHAOUI, le 5 juillet

Denis PATOULLARD, le 5 octobre

Nelly DUBOC, le 27 novembre

Michel METZ, le 29 novembre

Michel PERDRIX, le 3 décembre

Nous présentons nos sincères condoléances à leurs familles.

Départ pour un monde meilleur de Denis PATOULLARD qui nous a proposé ce poème; il ne pouvait plus parler et durant ses derniers mois ce fut sa manière de communiquer :

Lentement vers l'aurore

*L'aube blême blanchit lentement vers l'aurore
L'oiseau chante guilleret convoquant le soleil
Ses trilles et ses pointes peu à peu percent l'ombre
D'autres joignent leur cœur à ce jour qui va naître
De la sombre grisaille émerge doucement
Masses encore confuses les formes des objets
Fantaisies grimaçantes et couleurs incertaines
Réalité nouvelle au regard qui s'éveille
La nuit a emporté le connu familial
Laissera-t-elle encore au matin frémissant
Un peu de notre monde un peu de nos histoires
La mémoire de la chambre replace son décor
Peinture d'un portrait et miroir aux vertiges
D'une longue série de nuits suivies de jours*

MAIRIE DE GIVERNY

7, rue Blanche Hoschedé-Monet – 27620 GIVERNY

Tél : 02 32 51 28 22 - Fax : 02 32 51 72 79

mairie-giverny@wanadoo.fr

Heures d'ouverture :

Lundi 10h à 12h - Jeudi 17h à 19h - Samedi 10h à 12h

GIVERNY – MAGAZINE MUNICIPAL 2019

Directeur de la publication : Claude Landais, maire de Giverny

Comité de rédaction : Claude Landais, M Delemme, D Droin, G Berche, A Etcheberry, J Falc'hon, N Favin, AM Griffon, F Lamy, M Metz et JC Rosier.

Cette édition annuelle du magazine municipal de Giverny, entièrement gérée par la commune, a été réalisée par :

Conception graphique et réalisation : Michel Cribelier

Régie publicitaire : Daniel Droin

La commune remercie les annonceurs et contributeurs qui ont fourni des textes ou des images pour ce magazine.

Paroisse Saint Nicaise du Vexin Normand

(sauf indications ponctuelles

sur le panneau d'affichage à l'entrée de l'église)

Messe hebdomadaire à 18h tous les jeudis soir dans l'église Sainte Radegonde de Giverny, notamment d'avril à octobre dans le cadre de la pastorale du tourisme.

Messe du dimanche à Giverny à 9h tous les 2 mois.

Baptême ou mariage :

s'adresser au secrétariat de la paroisse, presbytère d'Ecos

Tél : 02 32 52 01 49

Ancien Hôtel Baudy

Restaurant - Roseraie Ancienne
Salle de Réception

*Ouvert 7 Jours / 7 Jours
du 1^{er} Avril au 1^{er} Novembre*

81, rue Claude Monet
27620 - GIVERNY

Tél/Fax : 02 32 21 10 03
restaurantbaudy@yahoo.fr

www.giverny.fr



Ancien Hôtel Baudy

Restaurant - Roseraie Ancienne

HÔTEL
RESTAURANT

LE JARDIN DES PLUMES



1 rue du milieu - Tel. 02 32 54 26 35

www.jardindesplumes.fr et suivez-nous aussi sur facebook

GIVERNY



Pause gourmande ou déjeuner en groupe,
dans l'une de nos deux salles ou sur notre
terrasse fleurie par les jardiniers de la
Fondation Claude Monet.


Les Nymphéas
RESTAURANT - SALON DE THÉ

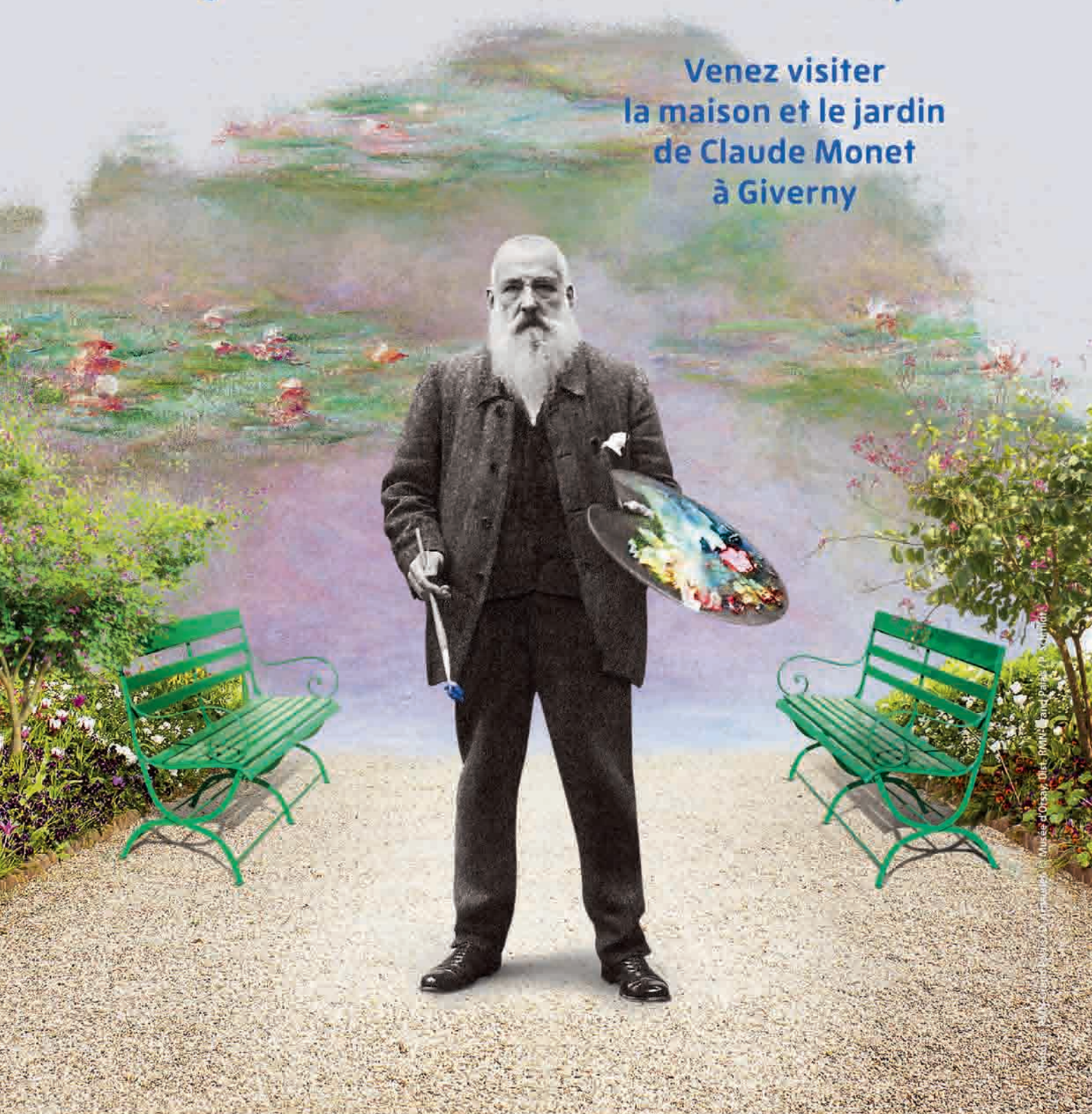
Ouvert tous les jours du 1^{er} avril au 1^{er} novembre 2020
de 9h00 à 18h00. Service continu de 11h00 à 16h30.
tel : 02 32 21 20 31

Square Gerald et Florence Van Der Kemp - 27620 Giverny

FONDATION

Claude - Monet

Venez visiter
la maison et le jardin
de Claude Monet
à Giverny



Ouvert tous les jours
1^{er} avril - 1^{er} novembre / 9 h 30 à 17 h 30
T. 02 32 51 28 21

www.claude-monet-giverny.fr