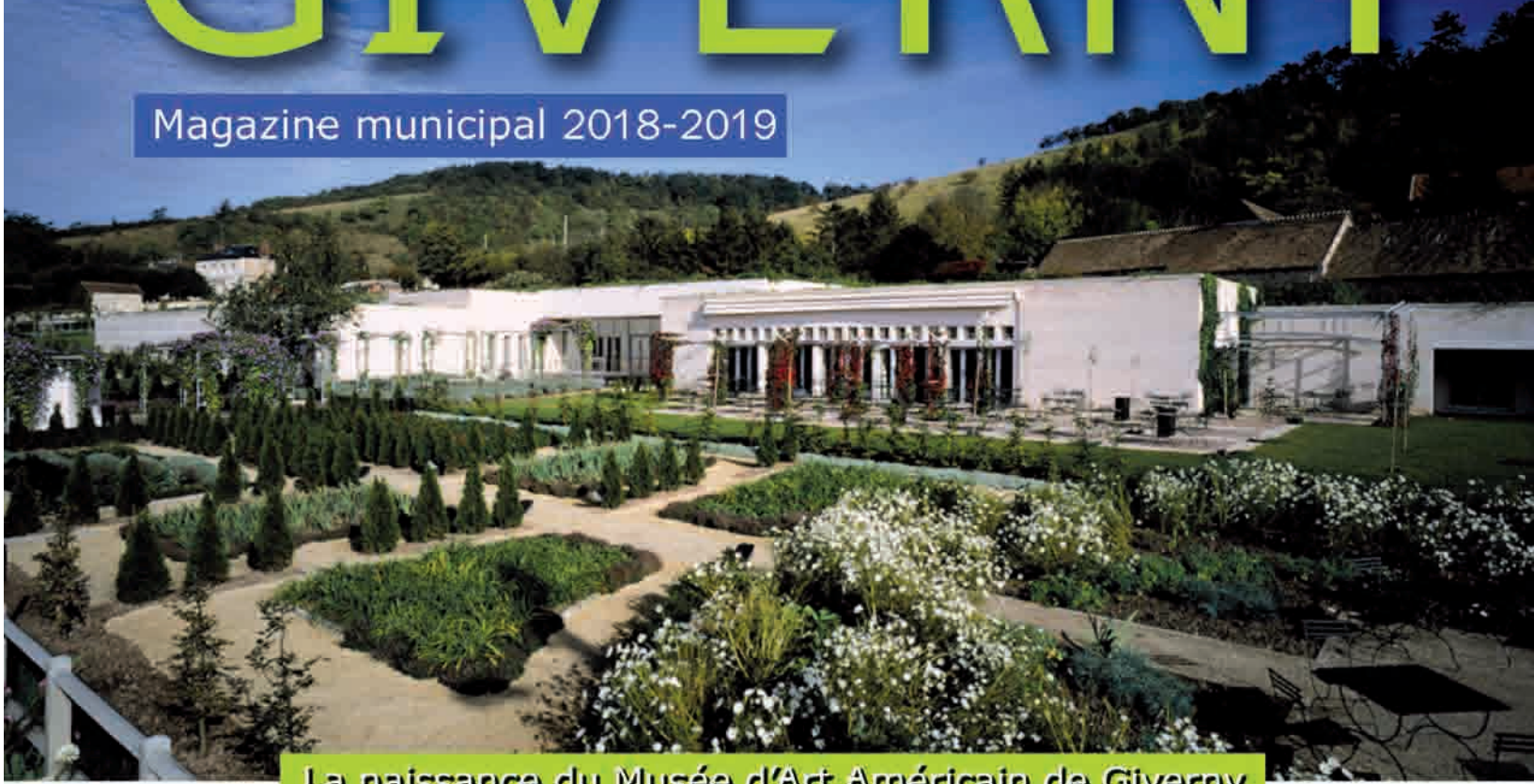


# GIVERNY



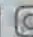
Magazine municipal 2018-2019

La naissance du Musée d'Art Américain de Giverny





musée des  
**impressionnistes**  
giverny

fermeture annuelle du 5 novembre 2018  
au 21 mars 2019  
renseignements toute l'année :  
tél. +33 (0)2 32 51 94 65 | [contact@mdig.fr](mailto:contact@mdig.fr)  
[www.mdig.fr](http://www.mdig.fr) |   

**Réouverture le 22 mars 2019**

# Monet - Auburtin

## Une rencontre artistique

du 22 mars au 14 juillet 2019

Avec le soutien exceptionnel du musée d'Orsay, Paris de Francine et Michel Quentin et de l'association des Amis et Descendants de Jean-François Auburtin



# Ker-Xavier Roussel

## Jardin privé, jardin rêvé

du 27 juillet au 11 novembre 2019

Avec le soutien exceptionnel du musée d'Orsay, Paris



COMITÉ RÉGIONAL DE  
**L'ÉURE**  
en Normandie



Seine  
Normandie  
département



TERRA



# 10 ans d'une collection

du 22 mars  
au 11 novembre 2019



## Le mot du maire 2018

Madame, Monsieur,  
Chère Givernoise, Cher Givernois,

L'équipe municipale que vous avez élue en mars 2014 vient de terminer sa quatrième année complète de mandat.

Dans un contexte général difficile qui se termine avec les manifestations des gilets jaunes, l'année 2018 s'achève avec encore plus d'incertitudes qui risquent de peser sur la commune. En effet, après une baisse incessante des dotations depuis 2014, nous perdons le contrôle de la taxe d'habitation, sans visibilité sur son devenir, ni sur le financement qui la remplacera totalement ou partiellement.

Face à ces évolutions, votre équipe municipale garde calme et sérénité, s'interdisant de baisser les bras.

Comme chaque année, vous trouverez dans cette édition, la rétrospective 2018 concernant la vie locale et les investissements réalisés par la commune.

Fidèle à la prospective budgétaire que nous avons mise en place jusqu'à la fin du mandat, nous prenons cette année encore l'engagement de ne pas augmenter les trois taxes afin de ne pas peser sur le pouvoir d'achat des foyers givernois.

Fait majeur de l'année 2018, c'est le giratoire ; l'entrée du village, avec le fleurissement prévu, se trouvera embellie, et la sécurité devrait en être améliorée.

Le dynamisme de nos deux musées n'est plus à prouver ; 2018 est un record de fréquentation.

La Fondation Claude Monet a accueilli cette année 696 636 visiteurs, soit 134 636 visiteurs de plus qu'en 2016, surpassant ainsi son année record (2015).

Les chiffres confirment le fort rayonnement international de la Fondation. Les Américains restent les plus nombreux à venir visiter celle-ci, il est important de noter cette année la hausse significative des visiteurs chinois, 4,5% contre 3,6% l'an passé.

Le musée des impressionnistes Giverny a vu ses deux expositions être visitées par 182 890 visiteurs.

La prévision à 5 ans d'un million de visiteurs parcourant Giverny ne paraît pas utopique...

Le budget 2019 est en cours d'élaboration. Il se doit d'être responsable, car il sert quotidiennement à guider notre action.

2019 sera une année de finalisation de projets en cours, réalisations que nous avons reportées pour, principalement, des raisons financières.

- Installation du dernier abribus à Manitot en Février 2019,
- Pose d'un pylône par « Orange » qui va permettre de



réceptionner la téléphonie 4G, et donc d'améliorer la réception et les débits de communication des téléphones portables,

- L'installation de la fibre optique et sa mise en place est prévue pour fin premier semestre 2019.
- La fibre est arrivée à Giverny, l'installation de l'armoire répartiteur a été faite en février. La réalisation est assurée par « Orange » avec un financement Etat, Région, Département, Seine Normandie Agglomération.
- Voie Verte de Manitot au giratoire, fin de la tranche II.
- Voie Verte du giratoire au parking « la Prairie », la tranche III est en cours.
- SIEGE : les deux derniers dossiers assureront la couverture complète de la commune concernant l'enfouissement des réseaux d'électricité, d'éclairage public et de télécommunications. Cela se traduira par : l'éclairage public du Chemin des Marais, la reprise de la ligne aérienne de la salle des fêtes et l'enfouissement des réseaux du Chemin du Rouet.
- ECOLE

Secteur très fragile de Giverny, nous avons étudié avec l'Education Nationale comment rendre notre école, déjà très attractive, encore plus performante. Grâce à la Fondation Monet et au MDIG, nous continuerons à apporter à nos enfants des activités très intéressantes (histoire de la peinture et de l'écriture, céramique, piscine, pâtisserie...).

L'étude que nous menons avec l'Education Nationale concerne la mise à niveau de nos classes avec le programme ENIR (Education Numérique Innovante et Ruralité) par l'achat de 2 tableaux numériques, de tablettes et de robots numériques pédagogiques et éducatifs. Le coût total de ce projet représente un investissement de 14 000€ subventionné à hauteur de 50%.

Restons absolument optimistes...

Avec mes sentiments dévoués et cordiaux.

Claude LANDAIS, Maire de Giverny

## Le conseil municipal de Giverny



### Monique DELEMME

#### Maire Adjoint

Vice-Présidente des Commissions fêtes et cérémonies, Environnement et urbanisme, communication  
Membre des commissions Appel d'offres, finances  
Présidente commission de révision du POS et de la ZPPAUP  
Déléguée suppléante SNA  
Déléguée suppléante OTC de la SNA



### Daniel DROIN

#### Maire Adjoint

Vice-Président des Commissions Finances, Voirie et Travaux, Membre des commissions Appel d'offres, Communication et Numérique  
Délégué titulaire ASR  
Délégué suppléant SIIVE



### Yves HERGOUALC'H

#### Conseiller Municipal

Membre des Commissions :  
Voirie et Travaux  
Scolaire et Petite Enfance  
Délégué titulaire eau et SIIVE  
Paysage et Environnement



### Anne Marie GRIFFON

#### Conseillère Municipale

Membre des Commissions :  
Scolaire et Petite Enfance  
Paysage et Environnement, Cimetière  
Communication et Numérique  
Suppléante Syndicat Intercommunal et Établissement sportif Vernon/Ecos  
Conservatoire des Espaces Naturels



### Norbert FAVIN

#### Conseiller Municipal

Membre des Commissions :  
Finances  
Voirie, Travaux et Urbanisme  
Communication et Numérique



### Danièle MERIEUX

#### Conseillère Municipale

Membre des Commissions :  
Finance  
Fêtes et Cérémonies  
Scolaire et Petite Enfance



### Michel METZ

#### Conseiller Municipal

Membre des Commissions :  
Voirie Travaux et Urbanisme  
Communication et Numérique  
Syndicat Intercommunal et Interdépartemental de la Vallée d'Epte,  
S.I.E.G.E.



### Claude LANDAIS

#### Maire de Giverny

Membre du GIP  
Président des commissions  
Délégué titulaire à la SNA  
Membre du syndicat du S.I.E.G.E  
Membre de l'office du tourisme de la SNA  
Administrateur au MDIG  
Délégué commission sites et paysages  
Membre du Setom  
Membre suppléant Eure numérique



### Jacques FALC'HON

#### Conseiller Municipal

Membre des Commissions :  
Voirie Travaux et Urbanisme  
Fêtes et Cérémonies  
Scolaire et petite Enfance  
Paysage et Environnement  
Correspondant Défense



### Grégoire BERCHE

#### Conseiller Municipal

Membre des Commissions :  
Scolaire et petite Enfance  
Communication et Numérique  
Paysage et Environnement  
Suppléant : Syndicat Intercommunal et Établissement sportif Vernon/Ecos  
Syndicat Intercommunal et Interdépartemental de la Vallée d'Epte



### Arnaud ETCHEBERRY

#### Conseiller Municipal

Membre des Commissions :  
Finances  
Paysages et Environnement  
Cimetière  
Correspondant défense Suppléant



### Jean-Claude ROSIER

#### Conseiller Municipal

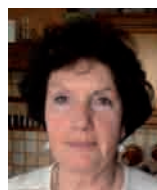
Membre des Commissions :  
Finances  
Communication et Numérique  
Association Syndicale Rivière de l'Epte



### François LAMY

#### Conseiller Municipal

Membre des Commissions :  
Finances  
Fêtes et Cérémonies  
Cimetière  
Travaux et Urbanisme



### Claude LELEU

#### Conseillère Municipale

Membre des Commissions :  
Fêtes et Cérémonies  
Cimetière

# Evènements communaux en 2018

## JANVIER

26 janvier

### Vœux du maire

«Monsieur le Ministre Sébastien Lecornu, madame la conseillère départementale Catherine Delalande, madame la conseillère régionale Nathalie Lamarre, monsieur le maire de Vernon François Ouzilleau, monsieur le président de Seine Normandie Agglomération, maire des Andelys Frédéric Duché, monsieur le député honoraire Franck Gilard, monsieur le directeur de la Fondation Monet Hugues Gall, monsieur le directeur du Musée des Impressionnistes Giverny Frédéric Frank, monsieur l'adjudant-chef représentant la brigade d'Ecos, monsieur le directeur du festival de musique de chambre de Giverny Michel Strauss, mesdames et messieurs les maires et les élus, monsieur le directeur de l'école de Giverny Philippe Guillerme, mesdames et messieurs les adjoints et conseillers municipaux de Giverny, Givernoises, Givernois, mesdames et messieurs, nos sénatrices et sénateurs sont excusés : Mmes Duranton, Morin-Desailly et MM Maurey et Poniatowski.

Comme il est de tradition à Giverny, le conseil municipal et moi-même sommes heureux de vous retrouver aussi nombreux pour cette manifestation appelée « les vœux du maire ».

Cette cérémonie simple et conviviale me permet de vous présenter au nom du conseil municipal, du personnel et de nos bénévoles nos vœux de bonheur, de santé et d'accomplissement personnel les plus chaleureux. Toutes ces personnes œuvrent toute l'année pour le bien vivre ensemble qui anime notre village.

2017 fut aussi une année difficile. Le budget a encore été impacté par la baisse des dotations de l'Etat. La logistique nécessitée par le tourisme pèse sur notre équipe. Pour la troisième année consécutive nous avons dépassé la barre des 800 000

visiteurs. Nous devons accueillir les touristes, garder le village propre et fleuri, et gérer les problèmes d'un village de 500 habitants. Nous sommes organisés pour qu'en saison, de mi-mars à début novembre, nous puissions répondre tous les jours à un maximum de demandes. Pour ce faire, nous embauchons 6 saisonniers pour les toilettes publiques, l'entretien des espaces verts et la gestion des conteneurs à déchets. Ces postes étaient subventionnés par le programme des contrats aidés qui a été supprimé en août 2018.

Grâce au dynamisme de ses deux musées, Giverny reste le moteur touristique et économique du département et de la Haute Normandie. Et si mes coups de gueule agacent certains, je veux que les efforts humains et financiers de notre commune soient reconnus. Nous sommes un village de 500 habitants, à taille humaine. Tout le monde se connaît. Les problèmes que nous rencontrons réclament souvent des solutions d'urgence. Nos visiteurs restent en moyenne cinq heures sur le site. Sans nos partenaires, l'Etat, le Département, la Région, le SIEGE (syndicat intercommunal de l'électricité et du gaz de l'Eure), Seine Normandie Agglomération, la Fondation Monet, le Musée des Impressionnistes Giverny, l'Office du Tourisme communautaire, le Crédit Agricole, nous ne pourrions faire face à tous nos besoins.

2017, c'est en principe la dernière baisse des dotations de l'Etat... en principe.

2017, des familles givernoises ont connu la peine, familles Boutisseau, Tardy, Armani, Inbona, Lamotte, Lecreux, Dhoye, Langlois, Salgado.

D'autres ont vécu des événements heureux. Nous avons célébré trois mariages : Lhoner-Faivre, Fiedler-Cohen et Galmard-Denis. Des naissances : Gaspard, Fleur et Achille, Paul, Robin et Léon, Elliot.





# GIVERNY

**7 JOURS SUR 7  
24 HEURES SUR 24**

## DAMIEN TAXI

- 06.03.30.85.47
- 02.77.02.94.97
- Conventionnés transports médicaux...
- Transferts Aéroports...
- Transferts gares...
- Colis, plis urgents ...

**Véhicule 7 places**

damien.taxi@sfr.fr

# La Maison de Madame Baudy

Chambres d'Hôtes



Véronique Perdrix  
06 60 17 00 09

lamaisondemadamebaudy@gmail.com  
www.lamaisondemadamebaudy.fr

3 chemin Blanche Hoschedé-Monet 27620 GIVERNY

# Au Coin du Pain TIRE GIVERNY

Aurélie DE RUL  
06 82 41 21 85



*Boulangerie - Pâtisserie - Épicerie  
Bar à vins - Restauration rapide*

# LA HALLE AUX GRAINS

En centre ville, accueil chaleureux et dynamique avec une compétence au service du client. Le plaisir de se retrouver en famille ou entre amis dans un cadre "Belle époque" pour déguster une cuisine raffinée et imaginative.



Donnez à vos repas, du mardi au dimanche, l'ambiance et les couleurs des jours de fêtes en découvrant nos menus et notre carte.



Cuisine Traditionnelle  
*Grill*

Menu bistrot le midi - Menu vitamines - Menu Gourmet  
La carte avec nos produits de la région  
Fermé le dimanche soir et le lundi

31, rue de Gamilly - 27200 VERNON  
Tél. 02 32 21 31 99 - Fax 02 32 51 60 15  
www.halleauxgrains.com  
e-mail : lahalleauxgrains@wanadoo.fr



## CHARPENTE TRADITIONNELLE

Pose de menuiseries  
**BOIS - PVC - ALU**

8 bis rue des buissonnets  
27490 Écardenville sur eure  
Port : 06 15 79 49 82 - Fax : 02 32 35 88 85  
Mail : hervethorel@sfr.fr

DECORUS 02 32 51 11 43



GÎTE & MAISON D'HÔTES  
**LA RESERVE**  
GIVERNY

Tél. + 33 (0)2 32 21 99 09  
mlreserve@gmail.com  
www.giverny-lareserve.com

# Evènements communaux en 2018

2017, c'est l'emphase mise sur la gestion de la sécurité. Les soldats de l'opération Sentinelle se sont déployés à plusieurs reprises dans notre village. Des chicanes de bacs à fleurs ont été installées dans la rue Monet, quatre bornes anti-intrusion vont être mises en place. Le dossier de la vidéosurveillance a bien avancé, l'installation des caméras va s'achever en février. Une convention de renforcement de la sécurité a été signée entre l'Etat, les musées, la gendarmerie et la commune. Le préfet et la sous-préfète des Andelys ont visité le village et échangé avec les soldats de « Sentinelle ».

2017, c'est les élections présidentielles et législatives.

2017, c'est l'arrêt des procédures du PLU (plan local d'urbanisme) et de l'AVAP (aire de la mise en valeur de l'architecture et du patrimoine), qui seront bientôt soumises à enquête publique avant approbation.

2017, c'est une convention d'exploitation d'un distributeur automatique de billets entre la commune et la société Euronet.

2017, c'est la 9ème journée de sculpture sur pierre de Vernon, organisée par le club 41.

2017, c'est l'installation de 8 bornes Wifi sur le parking du MdiG, le square Van Der Kemp, les toilettes publiques. La fibre optique est entrée dans le village.

2017, c'est la visite du ministre des Affaires Etrangères et du Tourisme Jean-Yves Le Drian, accompagné du secrétaire d'Etat Jean-Baptiste Lemoine et du secrétaire d'Etat à la Transition Ecologique Sébastien Lecornu.

2017, c'est les expositions « Tintamarres ! » et « Manguin » au MdiG, le 13ème festival de « Musique de Chambre de Giverny », le « moteur est dans le pré » en septembre, la reconstitution d'un camp américain de la deuxième guerre mondiale.

2017, c'est la commémoration de l'armistice de 1918, et la rénovation par des bénévoles de la pale d'hélice du monument en mémoire des aviateurs britanniques.

2017, c'est l'installation à Giverny d'un jeune médecin, Florent Richard.

Je ne m'étendrai pas plus sur notre année 2017. Vous recevrez courant février notre magazine 2017-2018 qui retrace et développe toutes les animations et nouvelles de la vie givernoise. Ce magazine est entièrement réalisé par notre commission communication, animée par Monique Delemme et composée de madame Griffon, de messieurs Droin, Favin, Lamy, Metz, Rosier et Etcheberry. Michel Cribelier nous apporte son expérience professionnelle et artistique pour le composer. Merci à nos rédacteurs : Jean Baboux, Michel De Decker, Daniel Droin, Bruno Renoult. Un grand merci à nos annonceurs qui financent

entièrement cette réalisation.

2018 est là, nous sommes dans les budgets, les choix, les plans, les dossiers, les demandes de financement. Nous maintiendrons les trois taxes à leur niveau actuel.

A l'école, nous avons choisi de rester sur une base de 4 jours et demi. Nous continuerons à proposer des activités périscolaires intéressantes et enrichissantes : l'histoire de la peinture et de l'écriture par Marie du MdiG, la céramique par Candy Vitrac, artiste vernonnaise, la pâtisserie par Patricia Toussaint, l'anglais par Dorinda Morton. Nous avons un projet de spécialisation de l'école, pour créer des classes à horaire aménagé à dominante artistique. Cette réflexion, menée avec le directeur de l'école et l'Inspection Académique, pourrait déboucher d'ici deux ans.

2018, nous avons trois dossiers en collaboration avec le SIEGE :

- la mise en souterrain des réseaux rue Hélène Pillon (électricité, éclairage public, télécommunications) ;
- la refonte de l'éclairage lors de la réalisation du giratoire de l'entrée Ouest ;
- la mise en souterrain des réseaux d'une partie du Chemin des Marais.

2018, la vidéosurveillance sera opérationnelle mi-février. L'investissement a été subventionné à 40% par l'Etat et 20% par le département, sur un montant total de 38900 € hors taxes. Les bornes anti intrusion seront installées à mi-mars. La subvention de l'Etat est de 80% sur un coût de 124 066 €.

2018, un répartiteur sera installé pour la fibre optique derrière l'atelier municipal. Le giratoire Ouest sera réalisé par le Conseil Départemental. La tranche Vernon-Giverny de la « Seine à vélo » sera achevée sur financement du Conseil Départemental. La tranche Giverny-Gasny sera étudiée cette année (définition du tracé).

2018, nous souhaitons changer les huisseries de la mairie, qui sont de vraies passoires thermiques. Nous projetons de mettre aux normes la salle des fêtes dans le cadre du programme d'accessibilité pour les PMR (personnes à mobilité réduite).

Notre projet de halle municipale pour accueillir des manifestations et abriter les scolaires lors des intempéries est bouclé. Nous attendons les subventions. L'architecte des bâtiments de France a demandé des compléments d'information sur notre permis de construire.

Au-delà des investissements nous avons à faire vivre notre village. Je félicite les employés municipaux permanents et saisonniers, ainsi que Daniel Droin et son équipe, ses deux

# Evènements communaux en 2018

lieutenants Jacques Falc'hon et Norbert Favin, et les bénévoles qui font que Giverny est un joli village et qu'il est agréable d'y vivre.

Je renouvelle ce message chaque année : essayez de régler vos problèmes de voisinage en vous parlant, le maire ne peut pas tout. Je compte sur votre civisme et votre patience pour faire respecter nos plantations ornementales le long des rues.

Je regrette que certains acteurs économiques ne pensent qu'à leur entreprise et oublient que les règles de stationnement, la gestion des livraisons et la politesse font partie de la qualité de l'accueil à Giverny. Cela crée des contraintes et demande du respect pour les nombreux Givernois qui ne vivent pas du tourisme.

2018, de nombreuses animations sont prévues. Les foires aux plantes du printemps et de l'automne, l'exposition de l'art du pastel, la musique de chambre, l'exposition de peinture de l'école de Giverny, le rendez-vous du 11 novembre, le repas des anciens, les animations de Noël seront reconduites. Le concours régional « meilleur apprenti de France » se déroulera à Giverny cette année, sous l'égide du CFAIE de Val de Reuil.

Tout ceci est possible grâce au soutien apporté par la Fondation Monet, le MdiG, l'école d'Arts de Giverny, l'association Les Amis de Giverny, l'Art du pastel en France, les Kiwanis et le club 41 de Vernon, le conseil municipal et tous les bénévoles. Merci à toutes ces personnes qui s'engagent sans compter leur temps. Encore merci et bon courage.

Pour conclure, je rappelle que les élus et le personnel communal sont à votre disposition pour vous accueillir et vous écouter lorsque vous en faites la demande. La taille de notre village permet cette proximité et cette solidarité. Préservons-les pour que 2018 nous apporte à tous santé, prospérité et bonheur. Et comme toujours, restons résolument optimistes. Merci à tous.»

14 janvier **Rassemblement de voitures Porsche sur « la Prairie»**



## JANVIER/FEVRIER

**Inondations** de la Seine et de l'Epte. La commune a aménagé une déviation au niveau du plateau.



14 février **Reconnaissance de l'état de catastrophe naturelle suite aux inondations.**

15 février **Publicité légale de l'enquête publique PLU/AVAP, dans le «Démocrate» et le «Paris-Normandie».**

16 février **Giverny en fêtes**

Assemblée Générale fondatrice de l'association «Giverny en fêtes». Christine Peers de Nieuwburg est élue présidente.



## MARS

5 mars **Aurélie ouvre sa boulangerie.**

Le printemps approche !

6 mars **Conseil municipal**

Approbation du compte administratif 2017 ; vote du budget primitif 2018.

12 mars **Début des enquêtes publiques pour le PLU et l'AVAP**

23 mars **Ouverture de la Fondation Monet**



# Evènements communaux en 2018

24 mars **Vernissage de la Galerie «Le jardin d'Eden»**

Peintures, sculptures et musique par le groupe «Rosaces» étaient présents pour un moment très convivial.



29 mars **Visite du Premier Ministre au Musée des impressionnistes Giverny**

En avant-première de la saison du MdiG, Edouard Philippe, Premier Ministre, est accueilli par Sébastien Lecornu, Secrétaire d'Etat auprès du Ministre d'Etat, Ministre de la transition écologique et solidaire, Président du musée des impressionnistes Giverny, accompagné de Gérald Darmanin, Ministre des comptes publics. Marina Ferretti, directeur scientifique du MdiG et commissaire de l'exposition leur sert de guide.

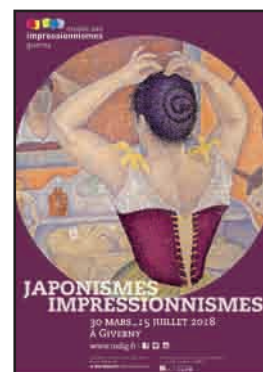


30 mars au 15 juillet

**Ouverture du Musée des impressionnistes Giverny** avec l'exposition «Japonismes / Impressionnistes» où la peinture de Claude Monet et ses estampes occupent un espace important.

**Accrochage durant toute la saison des œuvres de «Hiramatsu à Giverny» au MdiG.**

Suite à sa découverte des Nymphéas à l'Orangerie et dans le jardin de Claude Monet, les paysages d'eau et de reflets deviennent un de ses motifs privilégiés dans le respect de la technique traditionnelle japonaise du nihonga.



**AVRIL**

14 avril **Clôture des enquêtes publiques PLU / AVAP.**

21 avril **PLU et AVAP** Le commissaire enquêteur remet son rapport suite à l'enquête publique du PLU et de l'AVAP. La mairie dispose de 15 jours pour répondre aux observations.

21 et 22 avril **Week-end organisé par l'école d'Arts de Giverny**

**Le 21 avril, concours du meilleur apprenti fleuriste de Normandie** à la salle des fêtes, organisé par le CRAE de Val de Reuil et Martine Lansard-Boissay, référente Métier Fleuriste pour la Région Normandie. Huit concurrentes composent un bouquet de mariée moderne ou futuriste, une couronne et une décoration de table. Les plus beaux bouquets ont été offerts à la mairie.

A 17h30 : remise des prix par Patrick Subreville, président du groupement des meilleurs ouvriers de France, Thérèse Auzoux, présidente AIDAMCIE-CFAIE, Claude Landais, maire de Giverny, Catherine Delalande, conseillère départementale, Marie-Christine Roty, présidente de l'école d'Arts de Giverny.

Excusé : Sébastien Lecornu, secrétaire d'Etat auprès du ministre d'Etat, ministre de la transition écologique et solidaire.



# Evènements communaux en 2018

## Médaillées d'or régionales :

- Chloé VANNIER, de Flers ;
- Chloé DUVAL, du Neubourg ;
- Camille LEVESQUE, de Lisieux.

Elles représenteront la Normandie lors de la finale nationale le 22 juin à La Rochelle.

## Le 22 avril l'Ecole d'arts de Giverny organise un concours de peinture à la salle des fêtes sur le thème : les fleurs.



Les compositions florales, véritables œuvres d'arts réalisées la veille par les jeunes apprentis fleuristes ont grandement inspiré les artistes. Créativité dans l'interprétation, sensibilité, palette des teintes harmonieuses furent au rendez-vous.

Le jury, composé de Claude Landais, Marie-Christine Roty, Monique Delemme, Michel et Yolande Cribelier, Gilbert Vahé, la Galerie Blanche et la Galerie Letoliacha, a décerné le 1<sup>er</sup> prix à Marie-Hélène Quentin, le 2<sup>ème</sup> à Marie-Laure André et le 3<sup>ème</sup> ex-aequo à Franck Batut et Françoise Bernard sur treize participants.

## 22 avril Conférence au MdiG :

Japonismes/Impressionnismes par Marina Ferretti, directeur scientifique, commissaire de l'exposition

## 24 avril Giratoire

Début des travaux du giratoire de l'entrée Ouest du village par le Conseil Départemental.



## 24 avril Pivoines du Japon dans les jardins de la Fondation Claude Monet

La cérémonie de commémoration organisée par Monsieur Hughes R Gall, directeur de la Fondation Claude Monet s'est tenue en présence de Son Excellence Monsieur Masato Kitera ambassadeur du Japon en France et de Monsieur Kadowaki, vice-président du jardin japonais Yuushien, qui a offert les pivoines arbustives à cette occasion.

## MAI

### 4 mai UNESCO

Réunion à la fondation Claude Monet pour étude du dossier d'inscription au patrimoine mondial de l'UNESCO du village de Giverny, de la maison de Monet et des paysages peints par l'artiste. La présence d'une route séparant la maison du jardin des nymphéas peut constituer un obstacle sérieux.

### 15 mai PLU et AVAP

Clôture de l'enquête publique PLU/AVAP, en réponse au mémoire du commissaire enquêteur.

### 19 mai Nuit des musées

La Fondation Claude Monet et le Musée des impressionnismes Giverny ont ouvert gratuitement leurs portes pour permettre une visite tardive des lieux.

Différentes animations ont été offertes par le MdiG : visite de l'exposition « Japonismes/Impressionnismes », atelier pour enfant et un concert :

**"Japonisme. Debussy, Ravel, Fauré, Takemitsu..."**  
par l'Opéra de Rouen Normandie.



# Evènements communaux en 2018

## 21 mai **Concert dans l'église Sainte-Radegonde**

Concert des Jeunes musiciens des conservatoires de la ville de Paris, à l'église Ste Radegonde. Au programme : E. GRIEG: Peer Gynt ; G. TELEMANN : concerto en fa majeur ; A. DVORAK : 8<sup>ème</sup> danse slave et divers morceaux.



## 25 mai **Inauguration du Bureau d'Information Touristique (BIT)**

Le Bureau d'Information Touristique est situé parking du verger. L'inauguration s'est déroulée sous une pluie d'orage en présence de Frédéric Duché président de SNA, de Pascal Lehongre, président du conseil Départemental, Claude Landais, maire et des conseillers municipaux de Giverny, Juliette Rouilloux-Sicre, présidente de l'Office du Tourisme, Frédéric Frank directeur et Géraldine Brillhaut pour le MdiG, Laurent Echaubard et Ombeline Lemaître pour la Fondation Claude Monet et de nombreux invités. La salle des mariages de la mairie a servi de position de repli autour d'un pot sympathique.

L'habillage artistique extérieur de ce local est une création de l'artiste givernois Michel Debully, à la demande de France Poulain l'architecte des Bâtiments de France.



26 mai au 3 juin **14<sup>ème</sup> exposition internationale de pastels** organisée par l'association « Art du Pastel en France » avec pour invitée d'honneur Annick Vallenet (voir page «Art du pastel»).



## JUIN

1<sup>er</sup> juin **Lecture au MdiG** organisée par le centre culturel Leclerc.



2 juin **Concert du chœur du Vexin Normand** organisé dans l'église Sainte-Radegonde de Giverny.

Le Chœur du Vexin Normand a vu le jour en 2016. Il est dirigé par Gérald Pérossoni ancien ténor et musicien du célèbre Chœur de l'Armée Française.



## Galerie - Atelier Letoliacha



À 100 m de l'église

Peintres Français Impressionnistes



61 rue Claude Monet - Giverny - France

06 13 01 17 09 - Mail : letoliacha@gmail.com



## Gîtes de Coralie

3 gîtes chaleureux  
de 2 à 10 personnes  
à Giverny

[www.lesgitesdecoralie.com](http://www.lesgitesdecoralie.com)

Tél 06.87.58.63.02



## GASNY CONTRÔLE AUTOMOBILE

*Bruno Pannequin*  
[www.gasny.control.securitest.fr](http://www.gasny.control.securitest.fr)



Rte de Fourges - 27620 GASNY  
**02 32 52 11 69**

## GIVERNY IMMO PRESTIGE



**02 32 51 71 73**

**06 07 43 33 54**

[www.giverny-immoprestige.com](http://www.giverny-immoprestige.com)



**B&B**  
**LA PLUIE DE ROSES**

14 rue Claude Monet 27620 GIVERNY

[luciano.lunnu@gmail.com](mailto:luciano.lunnu@gmail.com)



### Agencement sur Mesure :

Placard, Dressing, Cuisine, Meuble,  
Parquets, Escaliers...

### Fermetures :

Fenêtres (bois et PVC), Volets, Portails,  
Portes.....

Tél/Fax : 01.76.79.25.64

Portable : 06.74.67.57.27

24 bis, rue Gabriel Girodon 78270 LIMETZ-VILLEZ

# KIWANIS INTERNATIONAL

Club - Claude Monet  
Vernon



Bistro "Les Fleurs"  
1<sup>er</sup> et 3<sup>ème</sup> mardi du mois  
20 h.

Serving the Children of the World

# Evènements communaux en 2018

L'accompagnement musical est assuré par l'ensemble de flûtes et clarinettes « Arabesque » (sous la direction de Karine Mougin) et par Mélanie Bayart au violoncelle.

Son répertoire, composé d'œuvres classiques et sacrées, met en lumière des compositeurs tels que Bach, Mozart, Couperin, Sacchini, Kodaly... à travers les concerts donnés dans notre belle région du Vexin Normand.

## 4 juin **Sécurité**

Deux bornes « effaçables » ont été installées sur la rue Claude Monet entre la rue du Pressoir et la rue du Colombier afin de sécuriser l'accès au musée des impressionnistes.

Deux autres bornes avaient déjà été disposées devant l'entrée de la fondation Monet, rue Claude Monet.



## 9 juin **Musique Japonaise au MdiG**

Série de concerts de musique japonaise avec présentation des instruments traditionnels. Le dernier concert était consacré à la découverte du luth shamisen.



## 14 juin **Conseil Municipal**

Ordre du jour : subvention psychologue scolaire ; compteurs Linky ; protection sociale ; adhésion commune nouvelle Saint-Aubin ; SIEGE ; Régie bornes anti intrusion ; Décision modificative n°1.

15 juin **Visite privée au MdiG de l'espace dédié au peintre Hiramatsu Reiji**, accompagné de collectionneuses japonaises. Un buffet s'en est suivi dans les jardins de l'hôtel Baudy, offert par le maître et organisé par notre givernoise Kazuko Maruyama.



16 juin **C'est « la fête au village »**, suivie d'un pique-nique avec animation offerte par Florent et Jean Christophe, première manifestation organisée par l'association « Giverny en fêtes », sur le pré Baudy. Le beau temps était de la partie. Très beau concours d'épouvantails, réalisés par les parents et les enfants.

Les plus petits se sont bien amusés avec des jeux de 17 à 20h (pêche aux canards, pistolet à eau).



## 21 juin **La Seine à vélo**

C'est l'été. La Fête de la musique.

Le patron du Tour de France est venu inaugurer le 1<sup>er</sup> tronçon de la Seine à vélo, de Vernon à Manitot, hameau à cheval sur Vernon et Giverny. Le prochain tronçon reliera Manitot au parking de la Prairie à Giverny en 2019.

Si l'objectif de cette inauguration était d'impressionner Christian Prudhomme, le patron du Tour de France, le contrat est rempli. Le département de l'Eure et la ville de Vernon n'ont pas lésiné sur les moyens pour fêter l'aménagement du premier tronçon eurois de la Seine à vélo. Président du département, Secrétaire d'Etat,

# Evènements communaux en 2018

Président de l'agglo, Madame la sous-préfète et une forte affluence d'anonymes ont parcouru les premiers kilomètres de cette vélo route, qui doit à terme, relier Paris à la Manche (Honfleur et Le Havre). L'objectif de cette réalisation est de reconquérir les berges de la Seine, de mettre en valeur les paysages impressionnistes de Vernon et de Giverny. La Seine à vélo représentera un enjeu d'attractivité touristique indéniable pour le territoire. De plus, avec un temps très ensoleillé, cette inauguration fut une très belle réussite.

*(Extraits du Démocrate Vernonnais)*

## 22 juin **Lauréates**

A La Rochelle, les trois lauréates du concours régional des apprenties fleuristes ont obtenu une médaille d'or nationale. Bravo à elles.

## 24 juin **La Gaule Givernoise**

Concours de pêche annuel de la Gaule givernoise.

Claude Landais, maire et Daniel Droin, maire-adjoint ont remis les prix en présence du Président de la pêche Gérard Lalouette.



## JUILLET

### 7 juillet **Les Vénitiens**

Spectacle « les Vénitiens à Giverny », organisé par l'association « Giverny en fêtes ». Très beau spectacle costumé, avec lecture de



courriers de Blanche Monet écrits pendant le séjour de Monet à Venise (octobre-décembre 1908) en fil conducteur.

### 13 juillet **Visite privée de Monsieur le Président Macron accompagné de son épouse**

Le couple présidentiel, après sa visite des musées, a pu apprécier la cuisine du Jardin des Plumes. Le Premier Ministre japonais, dont la présence était prévue pour une visite officielle avec le Président Macron, a dû rentrer au Japon suite à un grave tremblement de terre.

### 13 juillet **Retraite aux flambeaux**

Les conseillers municipaux et « Giverny en fêtes » ont organisé la traditionnelle retraite aux flambeaux. Parents et enfants ont défilé entre le Clos Peter Edge et la mairie. Un mannequin représentant Marianne a été réalisé par Christine Peers et porté à bras d'hommes jusque dans la cour de la mairie.

La fête s'est poursuivie dans la cour de la Mairie pavoisée avec le pot de l'amitié offert par la Mairie et la dégustation des délicieux petits fours préparés par Nadia Kankpé-Kombath.

Les participants ont pu ensuite terminer cette soirée sur le Pré



Baudy autour d'un pique-nique organisé par Joséphine.

### 14 juillet **Tour de France à Vernon**

Pour le passage du Tour de France à Vernon, « Giverny en fêtes » et la Mairie ont installé des mannequins sur le pré au bas de l'école.



# Evènements communaux en 2018

14 juillet **Visite du ministre des affaires étrangères du Japon** à la Fondation Claude Monet et au Musée des impressionnistes avec Monsieur l'Ambassadeur du Japon, Sébastien Lecornu, Secrétaire d'Etat, Hugues R Gall, directeur de la Fondation Claude Monet, Frédéric Frank, directeur du MdiG, Monique Delemme 1ère adjointe représentant la commune.



## 16 juillet **Label Sécuri-Site**

Giverny est labellisé « Sécuri-Site ». Thierry COUDERT, préfet de l'Eure, remet le label en présence de Sébastien Lecornu, président de l'EPCC Musée des impressionnistes, Secrétaire d'Etat, ministre de la transition écologique et solidaire, de Monique Delemme, maire-adjointe représentant la commune, du colonel Cédric Collard commandant le groupement de gendarmerie de l'Eure, de Laurent Echaubard représentant la Fondation Monet et de Etienne Gueprat préfet coordonnateur du programme de sécurité du plan de relance nationale en faveur du tourisme.



## 27 juillet **Exposition au MdiG**

Ouverture de l'exposition « Henri-Edmond Cross, peindre le bonheur »

## 28 juillet **Mariage de Grégoire et Cécile**

Grégoire Berche, notre plus jeune conseiller municipal, a épousé Cécile Viceconte à Argentat (Corrèze) le samedi 28 juillet. Monique Delemme, amie de la famille, a représenté la commune. Tous nos vœux de bonheur aux jeunes époux.



## **AOUT**

### 16 au 26 août **15<sup>ème</sup> Festival "Musique de chambre à Giverny"**

Cette année, le thème est « l'Italie et la Méditerranée » en hommage à Maria Belousova, pianiste concertiste et codirectrice artistique, décédée en 2018. L'Italie et le pourtour méditerranéen sont à l'honneur, de Corelli à Ennio Morricone en passant par Puccini, Paganini, Rossini, mais aussi Albeniz, Ravel, Saint-Saëns, Xenakis, Piazzolla.

Autour d'une programmation ensoleillée et du violoncelliste Michel Strauss, directeur artistique, 22 jeunes de très haut niveau venu du monde entier, solistes et enseignants réputés se retrouvent à Giverny pour une résidence de 15 jours d'intense travail et d'échanges de la pratique instrumentale. Ils nous offrent 12 concerts dans divers lieux : le Musée des impressionnistes Giverny, les églises de Giverny, de Notre-Dame de L'Isle et de La Chapelle-Longueville, la mairie de Vernon. Laurent Duvillier Wable est le compositeur invité.

Thierry Coudert, préfet de l'Eure et Anne Frackowiak-Jacobs, sous-préfète, ont honoré ce festival de leur présence.

Ce festival est soutenu par des mécènes privés et des aides publiques par le Département de l'Eure, la Région Normandie, la ville de Vernon, les lieux de concert, le centre culturel Leclerc.

La fréquentation a atteint un record cette année pour l'ensemble des concerts.



# Evènements communaux en 2018

25 août **Mariage de Ségolène et Dirk**

Jacques Falc'hon, conseiller municipal, célèbre un mariage franco-allemand. Sa fille Ségolène épouse Dirk Schaper.



31 août **Visite ministérielle et inauguration de l'exposition CROSS au MdiG**

L'exposition Henri-Edmond Cross est inaugurée par Madame la Ministre de la Culture, Françoise Nyssen, en présence de Monsieur Sébastien Lecornu, Secrétaire d'Etat et Président du Musée des impressionnistes. Madame Marina Ferretti, directeur scientifique est la commissaire de cette exposition.



## SEPTEMBRE

1<sup>er</sup> et 2 septembre **13<sup>ème</sup> édition du « moteur est dans le pré »**

Une quarantaine d'exposants venus de huit pays ont échangé sur



leur passion pour les moteurs fixes, à utilisation agricole ou industrielle. Deux réalisations originales ont attiré l'attention : une horloge hydraulique et un gazogène au charbon de bois.

Petite note écologique, un apiculteur présentait une ruche d'abeilles noires. En une matinée, ce dernier avait déjà éliminé quatre frelons asiatiques, très redoutables pour les ruchers.

3 septembre **Rentrée des classes**

14 septembre **Jean-Michel Blanquer, Ministre de l'Education Nationale**, accompagné de Sébastien Lecornu, Ministre délégué en charge des collectivités territoriales, de Thierry Coudert, Préfet de l'Eure, de Pascal Lehongre, président du Département, de Frédéric Duché, président de SNA et de Claude Landais, maire de Giverny, est venu à la rencontre des enseignants et des élèves. Il a été particulièrement intéressé par les travaux manuels effectués dans le cadre des activités périscolaires animées par Candy Vitrac.



14 septembre **Conseil municipal**

Ordre du jour : SNA modification statutaire ; SIEGE ; Chemin des Marais ; décision modificative n°2 ; Art du Pastel subvention ; CDG27 service médecine. Questions diverses

17 septembre **UNESCO (suite)**

Réunion au Conseil Départemental pour le compte rendu de la commission « UNESCO » concernant le dossier d'inscription de Giverny au patrimoine mondial.

Le rapporteur indique que seuls la maison et les jardins pourraient être classés. Hughes R. Gall, directeur de la Fondation Claude Monet, compte tenu des contraintes que cette inscription poserait, préfère ne pas donner suite.

18 septembre **PLU et AVAP**

Réunion de finalisation PLU/AVAP avec l'administration et les prestataires.



# Evènements communaux en 2018

21 septembre **Mât 4G**

Etude menée par « Orange » de l'implantation d'un mât pour recevoir le réseau 4G de téléphonie.

23 septembre **Les participants du « trail » des « Lions » de Vernon** font un passage sur les collines de Giverny durant cette course avant l'arrivée au château des Tourelles de Vernonnet. La remise des prix s'effectue conjointement par Catherine Delalande, Léocadie Zinzou, maires-adjointes de Vernon et Monique Delemme, maire-adjointe de Giverny.



29 septembre **Sortie à Honfleur**

Organisée par l'association « Giverny en fêtes » avec déjeuner sur le port et embarquement sur « La jolie France » pour une promenade sous le pont de Normandie.



30 septembre **Concert de fin de saison au MdiG :**  
« Mythologie » par trois musiciens de l'opéra de Rouen.

## OCTOBRE

2 octobre

**Végétalisation des parterres du rond-point et des abords de l'entrée ouest du village.**



13 et 14 octobre **Cinéma au MdiG**

En avant-première de la 4<sup>ème</sup> édition du festival Normandie Impressionniste, qui se tiendra du 3 avril au 6 septembre 2020, avec des propositions pluridisciplinaires dans toute la Normandie, le Musée des impressionnistes Giverny fait son cinéma autour des projections des films « Ceux de chez nous » de Sacha Guitry, « Une partie de campagne » de Jean Renoir et « Le Bonheur » d'Agnès Varda en présence de l'auteure.



20 octobre **« Puces de couturières »,**

Organisées comme chaque année par l'association « Deux mille et une croix ». Les brodeuses peuvent y échanger leur surplus : fils, tissus, laines et rubans dans la salle des fêtes de Giverny. 45 adhérentes spécialistes du point de croix profitent de cette occasion de rencontres pour partager leur passion.

21 octobre **« Une voie pour elles »**

Les femmes sont invitées à faire une boucle entre Vernonnet et Giverny sur la voie verte, contre le cancer du sein. Beau temps, franc succès avec de nombreuses participantes en tee-shirt blanc siglé « une voie pour elles ».

28 octobre **Concours de pétanque**

Animation « Giverny en fêtes » : concours de pétanque sur le boulodrome

municipal à la salle des fêtes avec un déjeuner convivial à la clé. (Voir pages Giverny en fêtes).



# Evènements communaux en 2018

## NOVEMBRE

1<sup>er</sup> novembre **Clap de fin de saison à la Fondation Claude Monet.**

4 novembre **Fin de saison au Musée des impressionnistes et annonce du départ du directeur Frédéric Frank.**

Concert de clôture de saison «Bord de Mer » avec 3 artistes de l'Opéra de Rouen.



11 novembre **Cérémonies du 11 novembre**

Cette année, comme à l'accoutumée, le conseil municipal et une assistance nombreuse de Givernois se sont retrouvés au monument aux morts pour célébrer le centenaire de l'armistice du 11 novembre 1918.

Monsieur le Maire a lu le discours de Monsieur le Ministre des anciens combattants et selon le déroulé habituel : l'appel des 14 morts de 14-18, et des 8 victimes de 39-45. Rappelons que Giverny a payé un sévère tribut lors du second conflit mondial, six civils, hommes et femmes victimes des

bombardements et combats de la libération du village et deux militaires tués au combat. Dépôt des gerbes au monument par Jean-Pierre Guillemard et Philippe Singeot petits-fils de victimes de la guerre de 14 – 18. Une autre gerbe a été déposée par les 4 enfants présents à la stèle des aviateurs britanniques, minute de silence, instant de recueillement et l'assistance a chanté la Marseillaise. Comme à l'accoutumée, Phoebe a lu en anglais l'épithète du monument.

La pluie ne nous a pas épargnés mais ce fut un beau rassemblement plein de solennité.

Les cérémonies achevées, nous nous sommes retrouvés à la salle des fêtes, pour le traditionnel rendez-vous de distribution des prix des maisons et jardins fleuris, de l'accueil des nouveaux Givernois et bien entendu, le pot de l'amitié.

### Palmarès de prix des jardins fleuris :

#### Jardins visibles de la rue :

- |   |                   |
|---|-------------------|
| 1 <sup>er</sup> prix : Mme DESJARDINS   | rue Claude Monet  |
| 2 <sup>ème</sup> prix : M.Mme GORASSINI | rue Claude Monet  |
| 3 <sup>ème</sup> prix : M.Mme PUCHEU    | chemin des Marais |

#### Bordures et balcons :

- |                                      |                            |
|--------------------------------------|----------------------------|
| 1 <sup>er</sup> prix : M.Mme PERDRIX | rue Blanche Hoschedé-Monet |
| 2 <sup>ème</sup> prix : M.Mme HINOT  | rue Claude Monet           |
| 3 <sup>ème</sup> prix : Mme FAIVRE   | rue Claude Monet           |

#### Prix Françoise Echaubard :

- |               |                  |
|---------------|------------------|
| Mme MARINELLO | rue Claude Monet |
|---------------|------------------|

#### Nouveaux habitants :

- |                            |                        |
|----------------------------|------------------------|
| M et Mme CHAUVÉAU Philippe | rue du Milieu          |
| Mme MONTAZAUD Martine      | rue des Grands Jardins |
| M AUBREE Jean              | rue Claude Monet       |



# Evènements communaux en 2018

M et Mme DESSEAUX Anthony       rue de Falaise  
M LOUVEAU Guillaume et Mme GAUTIER Vanessa  
  chemin d'Orgival  
M et Mme VIOT Daniel               rue de Falaise  
M FERRET Nicolas                   rue de Falaise  
M et Mme COUTURE Patrick        chemin du Roy  
M et Mme PINART                    rue de Falaise

Marinello et Fernand Morin. Les 83 convives accueillis par notre Maire furent honorés de la présence de Franck Gilard, ancien député et du Père Roland Frat. M le Maire a fait saliver et patienter l'assistance avec ses annonces d'arrivée de la fibre optique et du retour de la foire à tout pendant que les auditeurs lorgnaient sur l'apéritif champagnisé. L'entrée était un cannelloni de tourteau, main dans la main avec un Chardonnay. Le trou normand traditionnel a permis une petite digestion, suivi d'un pressé de caille et de foie gras, accompagné de Daïkon (radis blanc japonais). Le fromage a été apprécié avec un Côtes de Gascogne. Une farandole de desserts entourant un Saint Nicolas illuminé et une coupe de champagne ont terminé la fête. Sous réserve du résultat de la foire à tout, le menu 2019 devrait une nouvelle fois nous faire saliver.

## 18 novembre **Troc mains vertes**

Troc' plantes traditionnel dans la cour de la mairie de 10 h à 12 h 30. Merci à la Fondation Monet et au MdiG qui ont fourni de nombreuses plantes. Merci à messieurs Jean-Marie Avisard, Yves Hergoualc'h, Nicolas Obert et Emmanuel Besnard qui ont donné de leur temps et offert cette année encore, aux Givernois des conseils de plantation et de taille.



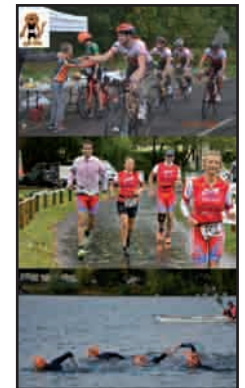
## 23 novembre **Repas des Aînés**

Le traditionnel repas des Aînés, élaboré par la maison Erisay s'est déroulé comme d'habitude dans d'excellentes conditions. Les deux doyens d'âge de la commune, Paulette Lafont et Jean Marchal étaient absents. Les anciens du jour étaient Angèle

24 novembre **Soirée de clôture des événements du centenaire de la Grande Guerre** au MdiG avec la projection de « Secrets d'histoire » sur Georges Clemenceau, ami de Claude Monet suivie d'une conférence sur l'amitié de ces deux hommes par Alexandre David Duval-Stalla auteur de l'ouvrage « Claude Monet-Georges Clemenceau : une histoire, deux caractères ».

## 25 novembre **Triathlon des Lions**

Après l'épreuve de natation dans la Seine, les participants du triathlon des « Lions » de Vernon ont fait un passage à vélo à Giverny sur la route départementale 5 en direction de Gasny ; le feu tricolore s'est alors mis à clignoter d'admiration. Ils ont terminé par une course à pied. Sous la pluie,



# Érisay | RÉCEPTIONS

RÉCEPTIONS AVEC OU SANS SERVICE

REPAS LIVRÉS OU À EMPORTER

*«... du traditionnel à l'exceptionnel !»*



Commandez vos cocktails, menus et plats sur boutique.erisay-traiteur.fr  
Ou demandez notre brochure de menus et plats à emporter au 02-32-54-06-33

ÉRISAY RÉCEPTIONS - ZA des champs choisés n°1 - CS 80020 - 27 000 SAINT-ALBIN-SUR-GAILLON  
contact@erisay.fr - Tél. 02 32 54 06 33 - Fax. 02 32 54 42 67  
www.erisay-station.fr



**BOUCHERIE  
DE LA PLACE**  
Laurent Prével  
24 Place Charles de Gaulle  
27200 Vernon  
TÉL. 02 32 51 18 51

## GALERIE et GÎTES



**Florence RAMIER**



66 Rue Claude Monet  
27620 GIVERNY  
06 87 52 15 45  
florence.ramier7@gmail.com  
www.florenceramier.com



**ROSE GARDEN STUDIO**

1 bis rue du milieu  
27620 Giverny  
www.booking.com

## COLLETTE Yohann ARTISAN ÉLECTRICIEN

- Électricité générale
- Chauffage électrique  
(partenaire ATLANTIC)
- Portail motorisé

12d, rue Saint Sulpice  
**27620 BOIS-JÉRÔME**

**02 32 21 27 61**

## GALERIE BLANCHE

Art - Artisanat - Giverny



rue Blanche Hoschedé-Monet  
068 329 51 51 - latelierblanche@gmail.com



**Le Coin des Artistes**  
65 rue Claude Monet - 27620 Giverny  
02 32 21 68 66  
07 86 28 83 06  
annieliu.giverny@gmail.com



Galeries



Chambres d'Hôtes



Salon de Thé

# Evènements communaux en 2018

Monique Delemme, maire-adjointe de Giverny a participé à la remise des prix avec Jérôme Grenier maire-adjoint de Vernon.

## 27 novembre **Conseil Municipal**

Ordre du jour : compteurs Linky ; abrogation de la délibération et réponse au tribunal administratif ; DG Sofaxis ; prévoyance du personnel ; approbation PLU et AVAP ; DMn°3 ; tarifs magazine, marché de Noël ; école, projet CHAM et projets numériques ; plainte au TGI contre motards en rodéo ; Commission élections.

## DECEMBRE

### 1<sup>er</sup> et 2 décembre **Marché de Noël**

11<sup>ème</sup> marché de Noël à la salle des fêtes, organisé comme chaque année par Monique Falc'hon, secondée par Chantal Couteau, Anne Rosier, Monique Delemme, Patricia Toussaint, Danielle Delemme, Boris Leblanc et Kevin Louel. Nous avons pu découvrir de nouveaux talents, un brasseur de bière artisanale et une pâtissière confectionnant des sablés et des caramels délicieux. Mamans et enfants ont tenu le stand de l'école avec ses produits traditionnels au profit de la coopérative scolaire. Le samedi soir, le vin chaud offert par le club KIWANIS de Vernon a réuni Givernois, exposants et visiteurs pour un moment de convivialité.



### 2 décembre **Salon du Beau Livre au MDIG**

Organisé par Jean-Philippe Deflorenne, président de l'association « Livres en fêtes », sous le patronage de Sébastien Lecornu,



Ministre chargé des Collectivités Territoriales. Sébastien Lecornu et le préfet de l'Eure étaient présents ainsi que Claude Landais, maire et Monique Delemme, maire-adjointe pour la commune. Vladimir Fedorovski a animé une conférence sur l'histoire de Saint-Pétersbourg. Une quinzaine d'auteurs ont présenté et dédié leurs œuvres. De très beaux livres d'art neufs étaient proposés à prix réduit, en vente éphémère.

### 3 décembre **Campagne départementale des Villes et villages Fleuris**

Pascal Lehongre, président du Conseil Départemental, Frédéric Duché, président de SNA et Thierry Plouvier, président d'Eure Tourisme ont remis à la commune de Giverny un chèque de 700 euros et un diplôme confirmant le maintien de notre label deuxième fleur. Nous allons œuvrer pour obtenir la troisième fleur avec l'aide de tous les Givernois.



### 8 décembre **Concours de Soupes et Gâteaux**

Concours de soupes et de gâteaux, organisé par «Giverny en fêtes».

Réunion sympathique, conviviale et originale où les talents culinaires mais aussi ceux de décorateurs ont été mis à l'épreuve. En effet chaque soupe et chaque gâteau exposé sur une table devait être installé au milieu d'un décor.

2 jurys ont eu beaucoup de mal à désigner les vainqueurs.

Le jury officiel a désigné la soupe de poisson de Nathalie Latchimy, et le jury du public celle de Céleste Escudero, une recette familiale du Cap-Vert.

2 jeunes givernoises Marie et Florine ont été remarquées, Marie pour un potage Saint-Germain et Florine une soupe polonaise, recette de sa grand-mère.

Quant aux pâtisseries, la palme a été décernée à Lucie et Marion Guillemard pour une pâtisserie au chocolat excellente et digne de Top chef !

# Evènements communaux en 2018

Le plus jeune cuisinier fut ovationné : Charles Griffon a confectionné un Apfel strudel très apprécié.



## Décembre **Illuminations de Noël**

Cette année encore, la famille Ferry, Chemin des Marais, se surpasse : un superbe décor lumineux envahit maison, toits et jardin pour une véritable féerie de Noël.

A l'entrée Ouest du village un décor de lumière bleue scintille dans la nuit chez la famille Derval. D'autres familles ont également décoré leur environnement.

De nombreuses couronnes ont fait leur apparition sur les portes et portails apportant à notre village un petit air de fête.

Comme chaque année, Chemin des Marais, le sapin de la salle des fêtes a revêtu son habit de fête : une guirlande multicolore du plus bel effet.

Un grand merci à tous les participants.



## 9 décembre **Arbre de Noël au MdiG**

Accueillis de façon très conviviale par Marina Ferretti, directrice par intérim du MdiG et Claude Landais, maire, les jeunes givernois et ceux du MdiG accompagnés de leurs parents ont assisté à la projection du film « La bataille géante de boules de neige ». Les mamans mais aussi les papas ont mis la main à la pâte pour un goûter qui permit aux enfants de se défouler en dégustant les pâtisseries maison.

Monsieur le Maire a ensuite appelé au calme pour que le Père Noël accompagné d'un lutin, accepte de venir. Chaque enfant a reçu un joli cadeau.



# Giverny évolue

## Enfouissement des réseaux

Les travaux d'éclairage public menés par le S.I.E.G.E rue Hélène Pillon sont achevés à la satisfaction des usagers. Les finitions des travaux d'enfouissement du réseau téléphonique devraient, selon « Orange » être terminées rapidement.

En 2019 seront engagées les dernières sections, c'est à dire le chemin des Marais, le sentier du Rouet ainsi que l'enfouissement de la ligne téléphonique aérienne de la salle des fêtes.

Ainsi cette année tous ces travaux de modernisation de l'éclairage public et du téléphone seront achevés. Ce fut long, mais il fallait se plier aux procédures du S.I.E.G.E, à nos possibilités financières, ainsi qu'à l'obtention de subventions d'E.D.F. et des télécoms.

## Bornes télescopiques

Dans le cadre des exigences de sécurité publique, quatre bornes télescopiques ont été installées rue Claude Monet, deux auprès de l'entrée principale de la Fondation Monet et deux dans la section comprise entre les rues du Colombier et du Pressoir.



## Pylône 4G

Pose d'un pylône qui va permettre de réceptionner la 4G. Ainsi Givernois et touristes galèreront moins avec leurs portables. Ce pylône sera implanté dans la partie haute du parking du personnel du MDIG.

Son financement est assuré par Orange.

## Fibre optique

L'installation de la fibre optique promise pour le printemps 2019 doit être effective à la fin de ce 1<sup>er</sup> semestre 2019 avec plusieurs opérateurs déclarés dont Orange, Bouygues et SFR pour le moment.

La fibre est arrivée à Giverny, l'installation du répartiteur (selon les consignes de l'ABF) a été effectuée sur la partie herbue du petit parking au-dessus de la mairie.

Des problèmes de manque de personnels et de matériaux semble-t-il, sont souvent évoqués par le maître d'œuvre, pour justifier ces retards.

La réalisation des travaux est assurée par Orange avec un financement État, Région, Département et Seine Normandie Agglomération.

## Abribus

Celui de l'entrée Ouest est en place, le dernier, celui de Manicot le sera en 2019. Il reste les travaux de soubassement en maçonnerie qui seront faits cette année.

## Escalier

Les employés municipaux ont construit une première section d'escalier afin de faciliter l'ascension du chemin de promenade qui est en prolongement du chemin des Mayeux. Ce passage est particulièrement abrupt.



## Giratoire Ouest

En avril 2018 ont débuté les travaux d'aménagement du giratoire de l'entrée Ouest du village. Ces travaux ont été diligentés, financés par le Département et menés dans les délais. Certes, des contraintes de circulation pour tous, mais c'était le prix à payer.

Le résultat est réussi d'autant plus que 16.500 pieds de vivaces et de graminées ont été plantés en octobre.

De plus, une quatorzième caméra à grand champ a été installée et visionne l'ensemble du site.

## Voie Verte de la section Vernon-Giverny

Les travaux d'aménagement jusqu'à présent cantonnés sur Vernon, arrivent à Manicot, hameau à cheval sur les territoires de Vernon et Giverny. Dernier trimestre 2018, la traversée de la Départementale par un passage surélevé et

# Giverny évolue

protégé est achevée. L'aménagement de la voie Toufflet entre Manitot et l'entrée Ouest est commencé. Ce sera la fin du tronçon 2 du chantier, qui verra prochainement son raccordement avec les réalisations du giratoire. Les travaux du tronçon 3 ont débuté par le remplacement du pont enjambant le ru, qui présentait des signes de vieillissement dangereux. Le nouveau pont, un plateau de béton armé de 14,7 tonnes a été gruté fin novembre de manière très spectaculaire. En complément, des garde-corps ont été posés afin de sécuriser le passage.

La suite des travaux de cette section, se fera dès que le Conseil Départemental aura réalisé toutes les opérations d'achats de terrains.



## Cimetière

Construction d'un escalier en béton lavé avec 3 paliers, en remplacement des anciennes marches devenues dangereuses. En complément, une rampe métallique est posée, afin de faciliter la montée de tous. La dépense a été de 33 740 € avec une participation de Seine Normandie Agglomération de 4 000 euros.



## Bureau Intercommunal du Tourisme (BIT)

Le bureau du tourisme, a été inauguré sous une pluie diluvienne. Il est cette fois implanté astucieusement, sur le parking du MdiG, à la sortie du passage souterrain amenant les touristes venant du parking « la Prairie »

Nous espérons que, la saison prochaine, la boutique sera plus attractive et les règlements des achats des touristes amateurs de souvenirs facilités : possibilité de cash ou de cartes.

**GALERIE GIVERNY ART**

ATELIER CRIBELIER  
WWW.CRIBELIER.COM

ATELIER DEBULLY  
WWW.DEBULLY.COM

2BIS, RUE BLANCHE HOSCHÉDÉ-MONET À GIVERNY  
OUVERT DE 14H À 19H OU SUR RENDEZ-VOUS - ENTRÉE LIBRE  
TEL : 06 82 41 37 80 - SITE WEB : WWW.GIVERNY-ARECOM  
STAGES PEINTURE ET NATURE SUR LES PAS DE CLAUDE MONET





- AGRANDISSEMENT
- RÉNOVATION
- CONSTRUCTION NEUVE

MAISON INDIVIDUELLE • RÉNOVATION • BATIMENT INDUSTRIEL

89 RUE CARNOT 27200 VERNON  
 TEL. : 02.32.51.96.36 - Fax. : 02 32 21 38 93  
 e-mail : arc.construction@orange.fr



*Le Bistrot  
cantine*

*L'épicerie  
café-boutique*

*La Cabane  
Gourmande*

80 RUE CLAUDE MONET, 27620, GIVERNY  
 02 32 51 76 67 - lacapucinegiverny.fr

*Suivez-nous sur*



 @LACAPUCINEGIVERNY

PRIVATISATIONS - SOIRÉES PRIVÉES  
 ANNIVERSAIRES - SÉMINAIRES *etc*

L'Agence de GASNY vous accueille  
 tous les jours du **mardi** au **samedi**  
 pour toutes vos opérations courantes.

Pour tous vos projets d'épargne, de financement et d'assurances, nos conseillers sont disponibles pour vous recevoir sur rendez-vous.

Tél : 09.69.39.31.14



Caisse Régionale de Crédit Agricole Mutuel de Normandie-Seine, société coopérative à capital variable, agréée en tant qu'établissement de crédit, dont le siège social est à la Cité de l'Agriculture, Chemin de la Bretèque, 76230 BOIS-GUILLAUME, inscrite au RCS de Rouen sous le n° 433 786 738. Société de courtage d'assurance immatriculée au Registre des Intermédiaires en Assurance ORIAS sous le n° 07 025 320. Adresse postale : CS 70800 76238 BOIS-GUILLAUME CEDEX, Tél : 02.27.76.60.30.

# La vie de l'école

## Personnel enseignant :

Philippe Guillerm, directeur

Marie Aimée Perraudeau, professeur des écoles

## Intervenants périscolaire :

Marie Delbarre, animatrice au MdiG

Candy Vitrac, céramiste

## Personnel communal :

Carole Chevalier (ATSEM)

Sylviane Dubois (Cantine scolaire)

Patricia Toussaint (Périscolaire)

## Représentants des parents d'élèves :

Mme Hinot, Mr Denis, titulaires

Mme Saboukoulou et Mme Nayagam, suppléantes

Nous remercions la commune pour :

- l'inscription de l'école au projet « parcours des arts » organisé par SNA,
- les ateliers du mardi (histoire de l'art) et du vendredi (poterie) dans le cadre des activités périscolaires,
- l'activité piscine comme chaque année, pour tous les élèves, du CP au CM2,
- l'achat d'un nouvel ordinateur portable.

## Actions pédagogiques et festivités

Les évènements ont encore été nombreux cette année en 2018 :

- l'intervention renouvelée d'un bénévole de l'association « lire et faire lire » pour un atelier lecture.
- l'intervention de Mme Morton pour une initiation à l'Anglais des sections MS et GS de maternelle.
- un stand école au Marché de Noël de Giverny avec au préalable des ateliers organisés par des parents et la participation de nombreux élèves.
- le repas de Noël à l'école en présence de M. le Maire.



L'équipe pédagogique

- la venue d'une compagnie qui a offert un spectacle destiné à tous les niveaux financé par la coopérative scolaire.

- le parcours des arts organisé par SNA avec le conservatoire, le musée et la médiathèque de Vernon.



Au musée de Vernon

- les visites des expositions au MDIG pour tous les élèves.



15/10/2018 En visite guidée avec Marie au musée MdiG

- le spectacle de fin d'année en présence des parents et de M. le Maire accompagné par des membres du conseil,
- la remise d'un dictionnaire à chaque CM2 partant en 6<sup>ème</sup>.

- la sortie scolaire, cette année au château du Blanc Buisson : immersion dans le moyen âge, ceci grâce à la recette du marché de Noël.

# La vie de l'école



30/6/2018 Remise des dictionnaires

- le repas de fin d'année à l'école, participation nombreuse des parents pour ce moment de convivialité qui clôt une année scolaire bien remplie.
- la visite surprise le 14 septembre de M. le Ministre de l'Education Nationale Jean Michel Blanquer accompagné de Sébastien Lecornu ; Le Ministre a relevé l'attractivité de l'école qui a conservé la semaine de 4,5 jours et les activités scolaires et périscolaires: parcours des arts, piscine, atelier lecture, anglais, sport et éveil musical, avec une garderie gratuite matin et soir.

**Le projet ENIR** (école numérique innovante des ruralités) pour la rentrée 2019: 2 tableaux numériques avec une tablette pour 4 enfants au coût de 14 000€

dont 50% subventionnés par l'Education Nationale ; pour les maternelles, des tablettes avec des petits robots leur seront fournies avec une utilisation très encadrée.

L'inscription à ce projet a été retenue et la mairie attend la validation.

## Le parcours des arts.

Nous avons travaillé sur le thème des saisons. Pour la première séance nous sommes allés au conservatoire. Des élèves du collège nous ont lu des poèmes. Nous devons retrouver quelle saison était évoquée dans chacun des poèmes. Lors de la deuxième séance nous sommes allés au musée de Bernon. A l'aide d'indices nous devions retrouver des tableaux.

Enfin nous sommes allés à la bibliothèque pour écouter de la musique et voir un court métrage.

## La sortie scolaire.

Mardi 5 juin nous sommes allés au château de Blanc-Buisson découvrir la vie au moyen-âge.

Le matin nous avons traversé un pont levé tout doucement afin de ne pas réveiller le dragon qui dormait dans les douves.

Ensuite nous avons participé à différents ateliers pour découvrir la chasse, les danses, les tournois, la cuisine, l'armurerie et la chambre de la princesse.

Après la pique-nique nous avons assisté à un spectacle scénarisé. Malheureusement il pleuvait à verse. Nous avons quand même passé une très bonne journée.



# La vie de l'école

Cher Maître

Toute votre classe est heureuse au jour d'hui de vous apporter en ces instants de fête le sincère hommage de nos cœurs reconnaissants ; Nativement nous avons l'occasion de manifester nos remerciements à votre égard et aussi que celle de vous demander d'oublier nos instants de paresse et de légèreté.

Permettez moi, au nom de mes camarades, dont je suis l'interprète, de vous affirmer en la présente circonstance que nous sommes ni oublieux ni ingrats ; que petits et grands dont vous êtes l'ami parce qu'ils composent une partie de votre famille nous formons des vœux pour votre bonheur et celui de ceux qui vous sont chers, ainsi que pour le succès de la tâche à laquelle vous vous consacrez avec tant de dévouement.

Il est certain que nous ne vous rendrons jamais l'équivalent des soins particuliers dont vous entouriez notre enfance.

Personnellement, ainsi que le camarade Gouvier nous le saurons vous apporter les satisfactions que nous nous devons en échange des succès dont nos études ont été couronnées cette année.

Mais ce que nous pouvons réaliser et que nous vous promettons c'est de vous garder notre affection de vive gratitude pour les soins dont vous entouriez le cœur de vos élèves afin de les former à la vertu.

Comme gage de cette amitié veuillez accepter, cher Maître, ces fleurs qui passent trop vite en souvenir de vos bontés qui elles ne passeront pas, et aussi ce cadeau qui sera souvent présent à vos regards, vous rappelant vos élèves de Giverny de 1933 et leurs familles reconnaissantes.

A. Picard.

Lettre de remerciements d'André Picard 1933 à son maître d'école Monsieur Bouquet



En route pour le château du Blanc Buisson 4/6/2018



Relaxation périscolaire



Lecture de la lettre d'A. Picard par son petit fils Charles Griffon.



Classe de maternelle

# Naissance du musée d'art américain



## Philippe ROBERT

Après des études d'architecture en France et aux Etats-Unis, Philippe Robert fut assistant dans plusieurs grandes agences (notamment Piano et Rogers pour le Centre Pompidou), avant de créer avec Bernard Reichen l'agence Reichen et Robert en 1973. Celle-ci a acquis une réputation internationale dans les domaines de la reconversion d'ensembles industriels, de la réutilisation de monuments anciens et de l'intégration de l'architecture contemporaine dans un contexte historique.

Philippe Robert est l'un des architectes qui a le plus œuvré pour la préservation de notre héritage architectural à travers sa réutilisation, tant par son travail pédagogique que par ses propres réalisations. Ses travaux récents dans le domaine de l'aménagement urbain lui ont permis de développer ses idées à une échelle plus grande : les traces de l'histoire, les accidents de la topographie ou l'existence d'éléments naturels sur un site sont pour lui une source d'inspiration plutôt que des contraintes. Il est particulièrement intéressé par la relation qui existe entre un site et un édifice, comme il l'a démontré dans plusieurs réalisations intégrées dans un environnement naturel ou urbain. On peut citer notamment le Musée d'Art Américain à Giverny, l'Ambassade de France au Qatar et le siège social de Nestlé France, installé dans l'ancienne chocolaterie Menier près de Paris.

Il a vécu à Giverny de 1992 à 2006. Il a participé à la démocratie représentative en tant que

conseiller municipal sous la dernière mandature de Guy Colombel.

## «La naissance du projet architectural

L'aventure que j'ai vécue à l'occasion de la conception du Musée d'Art Américain de Giverny, son premier nom, est atypique pour un jeune architecte... et mérite d'être brièvement racontée. Elle m'a donné l'occasion de concevoir et faire construire un ensemble important directement avec son commanditaire, dans des circonstances plutôt originales.

J'ai été contacté par Daniel Terra par l'intermédiaire d'une amie américaine qui m'a demandé d'assister Daniel Terra lors de réunions à la Mairie de Giverny (1). Un projet de musée, qui ressemblait à une grosse ferme normande, avait été conçu par un architecte américain et le maire et ses conseillers étaient très réticents pour donner leur accord.

Lors de la seconde présentation de ce projet à la Mairie de Giverny, pendant les échanges et devant le refus du maire, j'ai esquissé un schéma décrivant une nouvelle approche, un musée encastré dans la pente du terrain. Daniel Terra s'est emparé de ma feuille et m'a demandé de développer une esquisse complète pour la semaine suivante... Cette anecdote fut le début de l'aventure architecturale de ce musée, qui aujourd'hui a pris une si grande importance... Grâce à ce simple schéma, Daniel Terra avait compris l'intérêt de construire un ensemble discret dont les formes simples s'intégreraient dans le paysage de Giverny.

(1) Alexia Lalli, amie de Larry Booth, architecte du premier musée de Daniel Terra à Chicago

## Le concept

La conception du Musée des impressionnistes fut pour moi un hommage au 'genius loci' du village de Giverny. Il est adossé à une colline, orienté vers le Sud et possède un cours d'eau qui ondule dans un sous-bois et s'élargit parfois. Sa lumière particulière est aussi une composante de ce site exceptionnel. Au fil des ans, la main de l'homme l'a façonné discrètement par des jardins, des murs, des alignements d'arbres et de petits étangs.

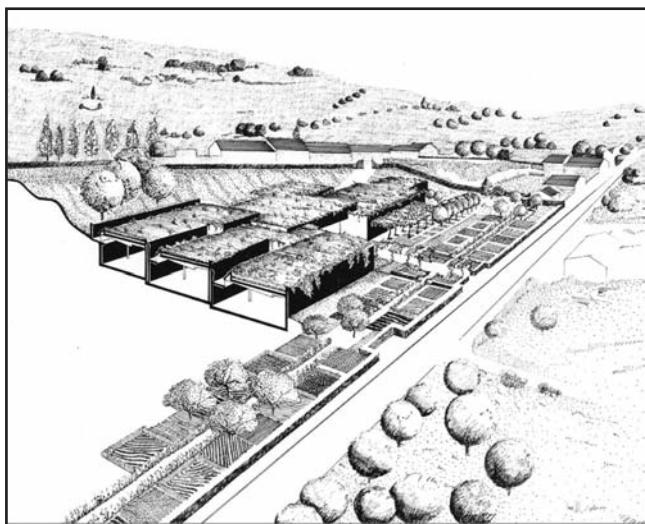
De façon à respecter l'harmonie de cet ensemble fragile, j'ai souhaité intégrer la nouvelle construction de la façon la plus naturelle. J'ai ainsi

# Naissance du musée d'art américain

imaginé une architecture semi-enterrée, parallèle aux lignes de niveaux des coteaux de Giverny. Le musée ne laisse apparaître que des murs et des terrasses plantées, ainsi qu'un grand champ bordé d'une plantation de pommiers parfaitement alignés.

De proportions différentes et de niveaux décalés, trois galeries parallèles forment la partie principale du musée. A l'intérieur, ces trois galeries forment un espace unique grâce à un plafond incliné qui couvre l'ensemble, entrecoupé de lames d'éclairage orientées au Nord.

Tableaux, lumière et végétation dialoguent dans une composition d'ensemble discrète et élégante, comme l'avait souhaité Daniel Terra, sans que ce musée n'existerait pas.



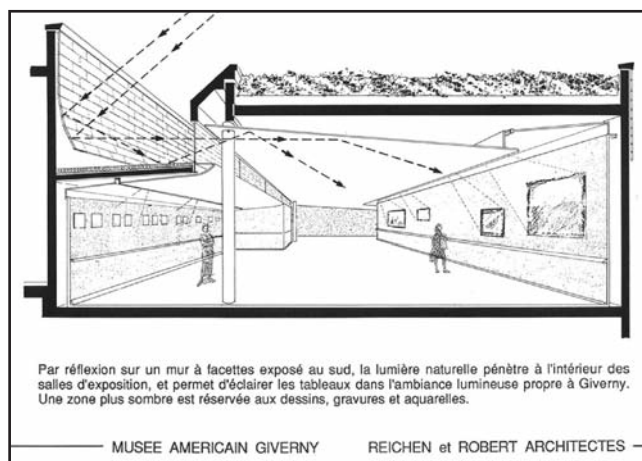
Tout architecte développe au sein de son agence une 'culture' qui lui est spécifique. Quelques années auparavant, à la suite d'un concours d'architecture dont nous étions lauréats, j'avais construit l'Ambassade de France à Doha au Qatar, ainsi que la résidence de l'ambassadeur. Il s'agissait d'une architecture semi-enterrée, pour avoir une fraîcheur naturelle dans ce pays aux températures élevées.

Ce principe d'encastrement partiel de l'architecture dans le terrain fut repris pour le futur musée de Giverny, mais cette fois dans la pente du terrain choisi pour son édification. Presque contemporaines, ces deux réalisations témoignent de notre prédilection pour des architectures discrètes et aux lignes simples, respectueuses d'un site et de la végétation, et répondant aux nouvelles exigences de respect de l'environnement.



## La lumière dans les salles d'exposition.

Dans les trois salles du musée, l'éclairage des tableaux est obtenu de façon mixte par un éclairage naturel et par des projecteurs. Le premier éclairage, au niveau des décalages des plafonds, provient du Nord par réflexion sur un mur exposé au sud, ce qui évite les rayons directs du soleil. Le deuxième est un complément par des projecteurs conçus spécifiquement pour l'éclairage de musées. Cette double disposition permet aux spécialistes de l'éclairage d'expositions d'avoir à une gamme de solutions très variée. En complément, deux petites zones ont chacune une large baie vitrée ouvrant sur la nature, avec la possibilité de baisser le store dont les baies sont équipées.



# Naissance du musée d'art américain

## Quelques autres réalisations de

**Philippe Robert** (Reichen et Robert architectes)

Dès les années 80 à une époque où les économies d'énergie n'étaient pas la priorité, j'ai suggéré à des promoteurs de recycler des usines à l'abandon, à l'exemple du mouvement de recyclage que j'avais constaté lors des stages réalisés aux Etats Unis. Ainsi à Lille, Tourcoing et Elbeuf, de grandes filatures furent transformées en appartements avec loggias et notre agence s'est spécialisée dans cette pratique, respectueuse du patrimoine tout en économisant les matériaux de construction. Le siège

de Nestlé-France dans l'ancienne chocolaterie Menier à Noisiel est aussi un exemple de cette pratique (1996).

Plus tard, une autre forme de recherche s'est portée sur les capacités et les avantages de l'architecture semi-enterrée. Ainsi l'Ambassade de France et la résidence de l'ambassadeur à Doha, au Qatar (1997), ainsi que le projet d'un vaste jardin public, sur le toit d'un ancien dock du port de New-York (2002, non réalisé), témoignaient d'une approche nouvelle.»

(Texte de Philippe Robert)

## Quand l'art est paysage

Après une saison sans couleur, les premiers beaux jours surprennent. La lumière fulgurante et vive inonde tout dès le matin.

Et si on allait aux champs ?

On arrive comme en valsant autour des boucles de la Seine, en longeant les crêtes hérissées de pointes lumineuses et blanches.

Les verts se mélangent aux verts, les herbes de toutes les races, les fleurs les plus timides, les éclats de rires et de voix, les petits enfants, les premières robes d'été et puis le bruit du train ... pour rappeler qu'on est à la campagne !

Une journée de belle saison, presque ordinaire. Une page tombée d'un lointain roman russe.

On parvient sans hâte en ce lieu dont le monde connaît le destin.

GIVERNY.

Des éclats de lumière accrochés aux pinceaux des peintres qui seuls en savent distinguer l'humeur et les particules.

Le village sommeille encore sous les premiers rayons tièdes.

Et si l'on rêvait ?

... que les gros pavés, étouffés par l'asphalte, se mettent à vibrer sous les roues des charrettes et des carrioles.

...que la terre déborde un peu le long des rues redevenues étroites, poussée par l'iris et l'épaisse feuille des roses trémières.

...que l'ortie dévorante laisse pourtant pousser le bulbe rouge et rond des tulipes sauvages.

...que les grilles rouillées s'ouvrent tout doucement, libérant le flot des lierres et des aubépines.

Il faut s'arrêter !

C'est là que l'Architecture, premier de tous les arts pour les contenir tous, a reçu mission de bâtir un éloge aux peintres.

La tâche n'est pas simple.

Monet attire, dès le bas du village, avec sa maison verte et rose ... et bleue et jaune ... et ses jardins qui se joignent, même sous la route.

Pourtant il reste à rendre un autre hommage. A ceux que le peintre attira et qui pour lui, ses fleurs et sa lumière, entreprirent de traverser l'Atlantique.

# Naissance du musée d'art américain

Et voilà comment naquit l'idée qui présida à la conception du Musée d'Art Américain. Les arts ont souvent servi l'Architecture, mais il est plus difficile d'inverser la démarche.

Bâtir un temple à la peinture et accepter qu'on le voie à peine ...

Pétrir la forme et la matière, mais juste pour servir le peintre et le décor qu'il célèbre ... Voilà qui n'est pas chose si facile.

Suivons le guide !

Le chemin traverse d'abord, par le milieu, des cabinets de châtaigniers où s'étalent de délicieux massifs de couleurs et de parfums. Les fleurs y font toutes sortes de dessins, de part et d'autre de l'allée recouverte de glycines. Et puis elle s'arrête au pied du temple blanc que l'on devine à peine.

Architecture discrète, simple et douce, qui file sur et sous la colline, paraissant se couler comme une pâte aux creux du moule, émergeant à peine du paysage, se fondant, s'effaçant ... et finissant par tout régler.

Et de quelle manière !

Un trait voulu d'herbes et de fleurs nous mène tout doucement sous terre.

Sans qu'il y paraisse.

Le sol de bois - c'est la couleur du miel - nous conduit à l'entrée, vaste et généreuse. Et devant nous, tout de suite, comme si on était sous l'eau, la lumière dégringole, déjà filtrée, au travers d'une paroi de verre où s'échoue une lourde cascade de lierre qui tombe de la colline.

Le chemin blond que l'on suit, c'est comme une flèche dont on ne verrait pas la tête. Pour que rien ne blesse.

On descend, pour rattraper l'inclinaison de la colline, mais le sol et le toit n'ont pas la même pente. Leurs lignes doivent se croiser bien plus loin. Au bord de l'eau peut-être !

En attendant ils courent tous les deux, chacun à son rythme, à la poursuite de la lumière. La lumière, justement !

Traitée comme une reine.

Des jets, des flots, des canaux, des filtres qui la font avancer, partout comme on la souhaite, voilée ou vive, inlassablement pétrie depuis sa source et jusqu'à l'ingénieux système qui défie les reflets sournois et trop crus, qui les enjôle, les capture et puis les draine.

La lumière, manipulée comme un fluide, dont on dirigerait la puissance.

La lumière, vibrante, comme si l'on sentait sans les voir les nuages qui passent !

La lumière, épurée, adoucie qui s'en va enfin caresser les étoiles accrochées aux murs de leurs alcôves.

Et les volumes ?

Du plus grand au plus intime, ils sont mouvants, eux aussi. Des rails accrochés au plafond, pour que les murs glissent, se tirent, s'étirent, se chevauchent, se coupent ou disparaissent.

On est donc au théâtre, mais sans qu'il y paraisse.

En quittant le musée, on rejoint doucement l'air et le bruit. Jamais on n'a oublié le paysage.

Un dernier regard pour le musée qui s'enfonce et disparaît au flanc de la colline ...

Et tout sera dit quand la nature viendra enfin, avec ses feuilles et ses fleurs, envahir le tapis de terre qui repose sur son toit en forme de terrasse, comme pour mieux la servir.

*M.-Ch. Gomez de Lagune (avril 2004)*



## Mai 2019 à Giverny, ou les masques de pierre

Une fois encore, grâce au dévouement des membres du Club 41 de Vernon, grâce aux généreux mécènes, grâce à la bienveillance et à l'aide de la municipalité de Giverny, les 10<sup>e</sup>s Journées de la Pierre sur le thème « Masques et mascarons » se tiendront sur l'Espace Baudy les 18 et 19 mai 2019.

Rappelons que cette manifestation organisée par le Club 41 de Vernon propose gratuitement au plus large public le spectacle de sculpteurs et sculptrices qui métamorphosent en œuvre d'art un bloc de pierre de Vernon. Il s'agit d'une façon éloquente de participer tant à la préservation et à la promotion du patrimoine qu'à celle des métiers d'art.

Venez nombreux !

Une vingtaine de sculpteurs et sculptrices sont inscrits pour ce nouveau challenge, certains, participant depuis la première manifestation en 2001... satisfaits de l'accueil et de l'organisation.

Une mention spéciale doit être décernée à la Société des Carrières du Val de Seine, à TERH Monuments historiques et à Patrick et Harold Debuck qui fournissent gracieusement les blocs de pierre destinés aux artistes.

On notera la présence de la Maison de la Pierre du Sud de L'Oise et bien entendu le stand des enfants très fréquenté, nous avons déjà un premier inscrit...

Nous vous donnons rendez-vous sur le Pré Baudy pour un moment de culture et de convivialité.

**10<sup>èmes</sup> JOURNEES de SCULPTURE sur PIERRE de VERNON**  
*La Rencontre des Gradines*  
**Espace Baudy à GIVERNY**  
**Les 18 et 19 mai 2019**  
**ENTREE LIBRE**  
**Masques et Mascarons**  
Organisées par le Club 41 de Vernon  
Pour tous renseignements : pauljp@orange.fr



**Marie et Gilbert THERIN**



Vous accueillent en plein coeur de Giverny  
 Vous disposerez d'une chambre  
 avec entrée indépendante  
 salle d'eau privée et terrasse  
 donnant sur un vaste jardin fleuri  
 Parking fermé - Italien parlé

**Chambre d'hôtes**  
 Email: [gilbert.therin@orange.fr](mailto:gilbert.therin@orange.fr)  
 43 rue Claude Monet 27620 Giverny  
 tél: 02 32 51 70 58

**Gourmandises de Giverny**  
 PRODUIT ARTISANAL

**BISCUITS - CAMELS**  
 ORANGE, CITRON, CHÂTAIGNE - VANILLE, YUZU



26 RUE DU MILIEU - GIVERNY  
 06 75 22 33 73  
[gourmandisesdegiverny@giverny.fr](mailto:gourmandisesdegiverny@giverny.fr)

**LE CLOS FLEURI**  
 MAISON D'HÔTE - B&B

Danielle et Claude Fouché  
 5 rue de la dime  
 27620 Giverny  
 +33 2 32 21 36 51



[leclosfleuri27@gmail.com](mailto:leclosfleuri27@gmail.com)  
[www.giverny-leclosfleuri.fr](http://www.giverny-leclosfleuri.fr)

**MIMA AUTO SERVICE**  
 Achat Vente véhicules occasions  
 Service Carte grise



13 Rue William Dian  
 27620 Gasny

Rénovation automobile | Nettoyage automobile

**06 59 77 63 15**

**Chambres d'hôtes "AU BON MARECHAL"**



**Marie-Claire BOSCHER**  
 1 rue du Colombier - 27620 GIVERNY  
 Tel: 02 32 51 39 70  
 E-mail: [boscher.marie-claire@orange.fr](mailto:boscher.marie-claire@orange.fr)

**CHAMBRES D'HÔTES**  
*Les Rouges Gorges*



Christèle et Eric CARRIERE  
 6 rue aux Juifs - 27620 GIVERNY  
 02 32 51 02 96

**BIÈRES LOCALES INÉDITES**



la fabrik du **BrassEure**

60 bis, rue de Vernon  
 27620 Gasny - France

Vente uniquement  
 sur rendez-vous  
 au 06 81 48 55 37

[www.lafabrikdubrasseure.fr](http://www.lafabrikdubrasseure.fr)

**EJC Plomberie**  
**Chauffage - Sanitaires**

27620 GIVERNY  
**06 89 62 16 86**

[garet.jean-luc68@orange.fr](mailto:garet.jean-luc68@orange.fr)  
 Tel: 02 32 53 45 34

# Musique de chambre à Giverny

du 19 août au 1<sup>er</sup> septembre 2019

Créée en 2002, l'association « Musique de Chambre en Normandie » repose sur une idée forte et originale portée par le violoncelliste Michel Strauss, directeur artistique du festival : offrir au public le fruit d'une rencontre particulière entre de grands musiciens renommés d'aujourd'hui et de jeunes talents déjà présents sur les scènes internationales.



Cette année le thème du festival 2019 est «L'Europe dans tous ses états».

Au programme, des musiques de Mozart à Cosma en passant par Schubert, Beethoven, Fauré, Saint-Saëns... et Peter Eötvös, compositeur invité du festival.

A noter également la présence de deux grandes personnalités de la musique pour deux événements exceptionnels :

- un concert « carte blanche » à Martial Solal, célèbre pianiste et compositeur de jazz avec la création mondiale de son concerto pour saxophone



- un concert dédié aux musiques de film de Vladimir Cosma. Dans un souci d'ouverture, Michel Strauss met en œuvre en amont de chaque édition du festival des actions de sensibilisation en direction des jeunes des conservatoires et des classes CHAM de la région. Durant le festival, des concerts animations, tout public, seront proposés à l'Espace Simone Veil et à l'Espace Laïque à Vernon.

Pour suivre la programmation : [www.musiqueagiverny.fr](http://www.musiqueagiverny.fr)  
sur Facebook : MusiquedeChambreàGiverny



# 14<sup>ème</sup> exposition internationale de pastel



L'exposition annuelle de pastel de Giverny 2018 s'est déroulée dans de très bonnes conditions, sous un soleil radieux du samedi 26 mai au dimanche 3 juin.

Nous avons eu une invitée d'honneur française : Mme Annick Vallenet, artiste travaillant essentiellement sur le motif avec pour inspiration son environnement. Nous avons pu découvrir sa façon bien personnelle d'interpréter les paysages en se dégageant du trop figuratif pour laisser parler ses émotions.

Le vernissage organisé par l'équipe d'Art du Pastel en France, s'est déroulé en présence de Mme Catherine Delalande - conseillère départementale - M. Claude Landais - maire de Giverny - Mme Monique Delemme 1<sup>ère</sup> adjointe et de nombreux élus.

Le public venu très nombreux, environ 3000 visiteurs sur les 9 jours d'exposition a apprécié la qualité de cette exposition 2018 et l'accueil chaleureux qui lui a été réservé. La « journée des pastellistes » organisée traditionnellement le lundi qui suit le vernissage a remporté un vif succès (la majorité des artistes exposants étaient présents), de nombreux échanges entre artistes et public ont eu lieu dans une ambiance très conviviale.



Le site « Art du Pastel en France » publie des images de la manifestation : <http://artdupastelenfrance.fr>

## L'exposition :

Nous avons exposé 112 œuvres (48 artistes) :

- 12, de l'invitée d'honneur Madame Annick Vallenet
- 100, des autres artistes sélectionnés.

La sélection a été faite par 9 juges qui ont fait leurs choix à partir d'images rendues anonymes (signature et signes distinctifs occultés). Nous avons reçu 424 œuvres à juger.

## Les prix :

Le 1<sup>er</sup> prix, offert par « Le Géant des Beaux Arts » a été attribué à Mme Danièle Trigalet

le 2<sup>ème</sup> prix, offert par « Les Pastels Girault », a été attribué à M David Decobert,

le 3<sup>ème</sup> prix, offert par « Les Pastels Girault », a été attribué à M Hasan Saygin,

le 4<sup>ème</sup> prix, offert par « L'artisan Pastellier », a été attribué à Mme Doris Kricorian,

le 5<sup>ème</sup> prix, offert par « Pastel Society of America », a été attribué à Mme Béatrice de Marqué.



## Les stages et démonstrations :

Comme tous les ans, nous organisons des stages de pastel qui s'adressent à tous les niveaux.

Les différents intervenants sont :

- M Laurent Chantraine.
- Mme Annick Vallenet (extérieurs : sur les bords de l'Epte et aussi sous tente). 2 jours.

# 14<sup>ème</sup> exposition internationale de pastel



- Mme Geneviève Sézia - extérieurs - 1 jour.
- M Patrick Henry - 1 jour.
- M Laurent Botella - 1 jour.
- Mme Béatrice de Marqué - 1 jour.

Des démonstrations ont été organisées chaque jour à destination de nos visiteurs par les différents intervenants.

Nous pouvons dire que cette 14<sup>ème</sup> édition d'Art du Pastel en France à Giverny a été un succès. Les visiteurs ont été très nombreux (fréquentation plus importante qu'en 2017). Le public a beaucoup apprécié la qualité de cette exposition 2018.

Nous vous donnons rendez-vous en 2019, du 25 mai au 2 juin pour le 15<sup>ème</sup> salon « d'Art du Pastel



en France », événement annuel très attendu et désormais incontournable de la vie culturelle Givernoise. L'invitée d'honneur sera la Maître Pastelliste Violette Chaminade, spécialiste de l'art abstrait.

Nous remercions vivement la municipalité et le Département pour leur indéfectible soutien.

Sylvie Poirson  
Présidente  
d'Art du Pastel en  
France.



# Exposition de peinture et objets d'antan

« Ce fut au hasard d'une rencontre que l'idée d'un projet commun fut abordé entre « l'Ecole d'Arts de Giverny » et le « Musée Vie et Métiers d'Autrefois » de Breteuil sur Iton, créé il y a une dizaine d'années par M et Mme Letourneur.

Ce projet deviendra réalité les 18 et 19 mai 2019 avec l'exposition de peintures des élèves de l'Ecole et les objets d'exception prêtés par le musée. Les ruelles, les jardins, les anciens lavoirs de Giverny, la mode d'antan, nous plongerons à la fois dans le passé et le présent.

L'espace d'un week-end, un musée éphémère sera à découvrir où charme et beauté seront au rendez-vous.

A cette occasion, une démonstration de fabrication de fleurs artificielles en soie sera proposée par un artisan venu spécialement de Gand. »

La présidente, Marie-Christine Roty

## L'Histoire d'un Merveilleux Musée à Breteuil sur Iton

C'est au sud de l'Eure, dans la commune de Breteuil sur Iton qu'Elisabeth et Lilian Letourneur ont fondé le musée Vie et Métiers d'Autrefois.

Avec amour et respect du travail manuel, ce fils d'artisan et son épouse, du milieu rural, ont chiné, acheté et récupéré à ce jour plus de 7000 outils et objets qui représentent aujourd'hui plus de 35 métiers et scènes de la vie d'autrefois.

Après avoir investi et agencé l'ancienne salle des ventes, ce couple a pu installer ce musée en y réalisant de très belles reconstitutions des métiers de l'artisanat et des modes de la vie de nos ancêtres. C'est ainsi que le Musée Vie et Métiers d'Autrefois a pu voir le jour en septembre 2013.

Ce véritable joyau du patrimoine des métiers a ainsi permis à plus de 10 000 visiteurs de découvrir, lors des visites guidées, des objets insolites, rares et assez exceptionnels tels qu'un redresseur de cornes, un défroisseur d'ombrelles, une machine à laver en bois de 1900, un fer à repasser à essence et bien d'autres trésors.

## Métiers et scènes de vie du quotidien.

Dans une mise en scène soignée, ces outils et objets, tous nettoyés et restaurés, sont classés avec goût et pertinence pour reconstituer des saynètes des métiers d'autrefois dont certains sont disparus, voir inconnus des nouvelles générations.

Vous pourrez ainsi y découvrir les métiers de charron, de rétameur, de fleuriste artificiel et ses magnifiques outils, sans oublier la lavandière, la blanchisseuse etc...

Il est aussi très intéressant d'y comprendre l'évolution de certains métiers tels que le tonnelier, le coiffeur, ou le travail à la ferme et la fabrication du beurre à l'ancienne. La maison d'autrefois, l'estaminet et l'école agrémentent également ce magnifique lieu chargé d'histoire, puisque vous y



découvrir de nombreux objets qui furent inventés avec beaucoup d'intelligence comme la machine à laver, le téléphone et la télévision qui font aujourd'hui notre bonheur au quotidien.

Voyager avec nostalgie, pour les plus anciens, dans le mode de vie de nos ancêtres ou découvrir le musée de manière récréative, ludique et pédagogique pour les plus jeunes, vous serez séduit par cette très belle leçon de vie.

Un endroit où l'on peut également se distraire en famille avec le livret des questions et énigmes qui permettent d'aller à la recherche de « L'objet mystère » du musée.

Alors, allez vite découvrir ce merveilleux musée où l'accueil, la convivialité, la propreté et la qualité des visites guidées vous emporteront pour passer un moment inoubliable.

## Musée Vie et Métiers d'Autrefois

2, rue de Tournon-27160 Breteuil sur Iton

Le musée est ouvert du 1er Mars au 30 Novembre les Jeudis, Samedis et Dimanches de 15h à 18h. Les autres jours et visites en groupe sur réservation. Fermé le 4<sup>ème</sup> week-end de chaque mois sauf Juillet et Août.

Renseignements : 06 19 86 82 84



## L'association Ecole d'arts de Giverny vous propose :

Dans une ambiance amicale, venez découvrir les techniques de base des arts plastiques (dessin, pastel, aquarelle, peinture, modelage) dans une région riche en paysages dotée d'un patrimoine historique et artistique. La 1<sup>ère</sup> séance des cours sera gratuite pour voir si l'atelier vous convient.

### Programme et techniques abordées dans l'atelier des adultes :

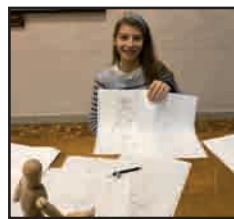
Le travail en atelier permet d'aborder la construction du dessin, le volume par les valeurs du plus sombre au plus clair, la subtilité des couleurs en glacis et l'harmonie des couleurs pures avec la peinture au couteau ou au pinceau. Techniques proposées : dessin, pastel, aquarelle, peinture à l'huile, du figuratif à l'abstrait selon votre niveau.

*Quelques œuvres des adultes : peinture à l'huile, dessin, pastel,...*

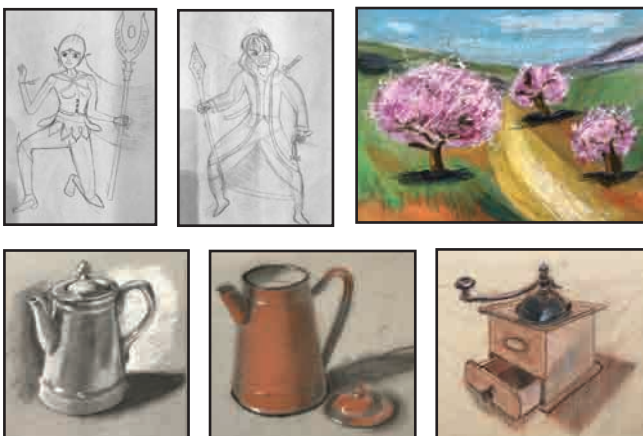


### L'atelier des jeunes à partir de 12 ans

propose une formation graphique et picturale pour l'entrée aux écoles d'arts.



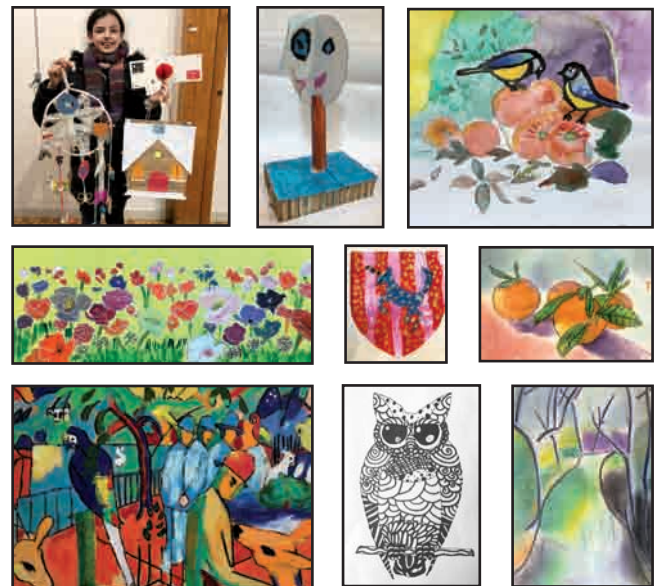
*Quelques œuvres des jeunes : dessins, pastel, peinture*



### Programme et techniques abordées dans l'atelier des enfants de 6 à 11 ans :

- Initiation aux arts plastiques : volume, peinture, dessin, technique d'impression, expression libre.
- Réalisation d'objets ou de sculptures d'après documents ou d'imagination.
- Développement de l'expression créative.
- Eveil de la sensibilité personnelle de l'enfant par le travail sur les matériaux, la couleur, le regard, le senti.

*Quelques œuvres des enfants :*



### Organisation des cours

Des chevalets, des tables, une bibliothèque sont mis à disposition des élèves pendant les cours. Les consommables : toiles, papier et peintures sont à la charge des participants de l'atelier pour adultes.

Les cours ont lieu à la salle des fêtes de Giverny.

Jours et horaires des ateliers :

Atelier adultes : mardi et jeudi de 14 h à 17 h.

Ateliers enfants et jeunes : mercredi de 14h30 à 16h30.

Pour tout renseignement : Présidente : Marie-Christine Roty

06.62.22.23.90 - Professeur : Michel Cribelier 06.82.41.37.80.

Site web : [www.giverny-ecole-arts.com](http://www.giverny-ecole-arts.com)

# Giverny au temps du roi Louis-Philippe

Louis-Philippe règne en France de 1830 à 1848. Arrivé au pouvoir à la faveur d'une révolution agitant Paris pendant trois jours d'émeutes, les 27, 28 et 29 juillet 1830, Louis-Philippe est le dernier roi qu'a connu notre pays et dirige un régime désigné sous le nom de « monarchie de Juillet ». Lorsque les historiens évoquent cette période, ils insistent surtout sur les changements ayant affecté les Français, avec la première révolution industrielle, la construction des chemins de fer – le train arrive à Vernon en mai 1843 – des lois scolaires nouvelles, une vie parlementaire active avec plus d'électeurs puisque leur nombre dans l'Eure double, mais aussi la conquête de l'Algérie ou bien le retour des cendres de Napoléon aux Invalides en décembre 1840.

## La vie des Givernois reste immuable.

Le village compte pendant la période quelque 400 habitants, constituant pour l'époque une population relativement importante. Presque tout le monde est paysan. Le travail n'a guère changé depuis le temps de Louis XIV, deux siècles auparavant ; tout est fait à la main, aucun progrès n'a touché en définitive le travail de la terre : les moissons sont accomplies toujours par des hommes qui « scient les blés » avec une faucille. Sans doute cet outil a-t-il connu une amélioration de la qualité du métal qui l'équipe, mais le travail reste aussi pénible ; rien n'a changé dans nos campagnes. Les labours sont effectués, pour la plupart de ces petits paysans, par une modeste charrue tirée par un cheval ; beaucoup ne disposent pas de cette force de traction et doivent faire appel à d'autres – seuls les laboureurs du plateau du Vexin ont alors les moyens de s'offrir une grosse charrue tirée par plusieurs chevaux.

La vie municipale est bien tranquille. Les émeutes qu'a connues la capitale avec plus de 500 tués n'ont aucune résonance à Giverny vivant très loin de l'agitation parisienne ; les nouvelles sont longues à arriver jusque dans le village où bien peu d'habitants lisent un journal ; les seules informations proviennent de voyageurs traversant Vernon, la « grosse ville » proche. Le changement de régime s'accompagne seulement d'un serment prononcé par le maire et ses adjoints en faveur du nouveau souverain. D'ailleurs à l'époque, Giverny n'a même pas de mairie, le conseil municipal se réunissant dans une salle de l'école, une modeste mesure à côté de l'église.

Les Givernois, comme les autres Français font connaissance avec leur nouveau monarque dont le profil apparaît vite sur les monnaies, mais ils continuent à vivre comme avant. La fête nationale change de date, puisqu'elle



*Louis-Philippe 1<sup>er</sup>  
Le visage du souverain est connu des Français grâce aux monnaies.*

coïncide désormais avec l'anniversaire de « Louis-Philippe 1<sup>er</sup> roi des Français », né le 6 octobre 1773. D'ailleurs ce jour-là il faut marquer l'événement décidé en haut lieu, plusieurs mois auparavant, des fois que quelqu'un oublie. Ainsi le maire Nicolas Roze, lit devant son conseil municipal réuni en avril 1833, la circulaire suivante : « Lecture d'une circulaire à lui adressée par monsieur le préfet de l'Eure, sous la date du vingt avril 1833 qu'il nous a représentée à l'effet de voter quelques fonds pour célébrer la fête (sic) de notre bien aimé monarque et de donner à cette journée le caractère d'union et de solennité qu'elle doit avoir. Considérant que la meilleure manière de célébrer la fête nationale est celle de distribuer des secours aux plus nécessiteux de cette commune et de faire prendre part aux gardes nationaux à une fête toute nationale, est d'avis que la somme de trente-cinq francs sera votée à cet effet ». Chacun comprendra, à travers ce langage convenu, que l'enthousiasme n'habite pas vraiment le cœur des élus ! Trente-cinq francs est une somme modique, mais pas négligeable, puisqu'un journalier pourra obtenir cette somme après un mois de dur labeur. Habituellement les communes distribuent du pain, de grosses miches de pain, dans lesquelles sont coupées de grandes tranches, mises dans une écuelle et sur lesquelles sera versé du bouillon, obtenu en faisant cuire dans le chaudron toutes sortes de légumes ; les jours gras sera ajoutée une couenne de cochon. C'est ainsi que tous les gens du peuple préparaient la « soupe », la base de la nourriture.



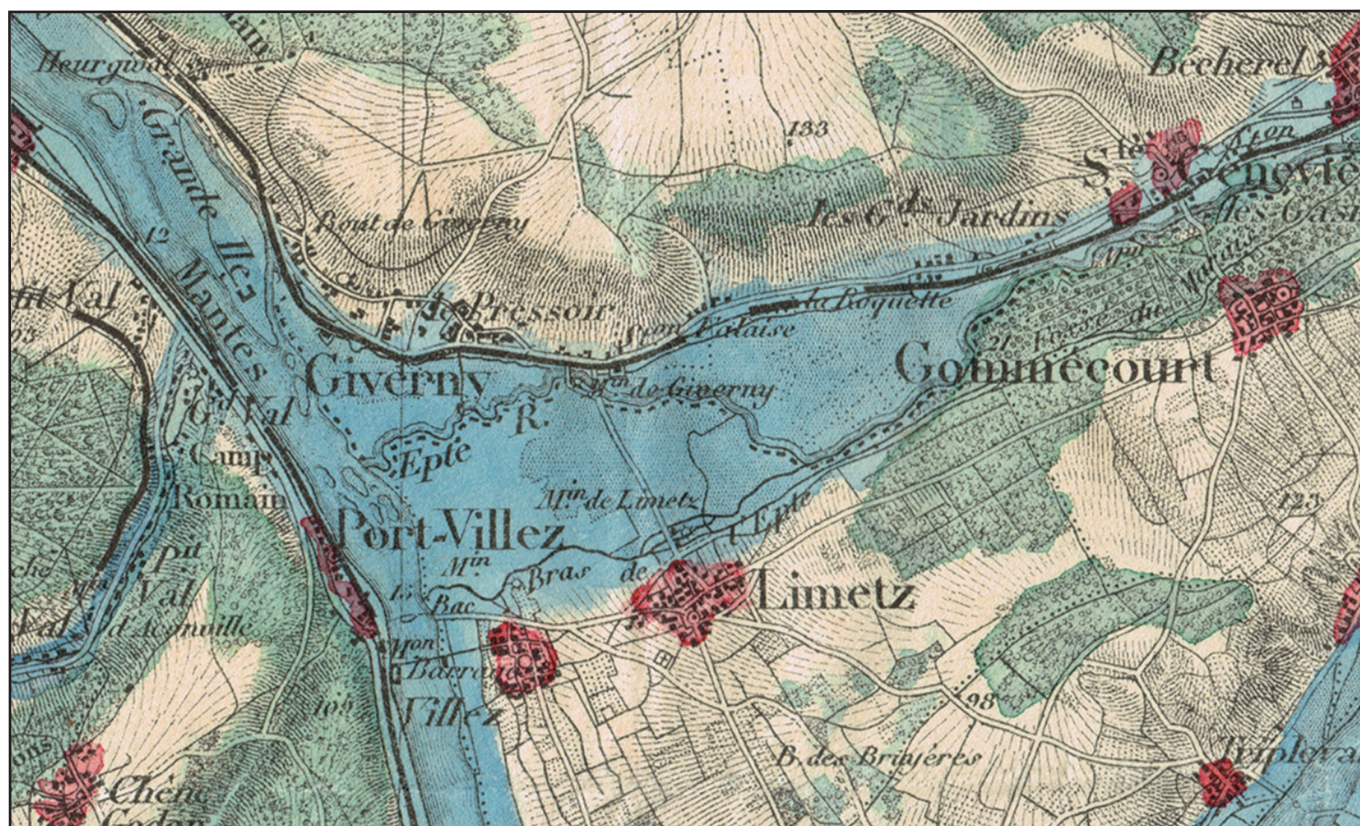
## Giverny au temps du roi Louis-Philippe

La vie quotidienne de tous ces petits paysans reste immuable : le fils accomplit les mêmes gestes que ceux de son père, lui-même ayant repris ceux du grand-père. La vie semble figée dans les campagnes alors que certains progrès affectent les villes. Une rupture de développement se produit alors ; un fossé se creuse entre l'univers des ruraux, des paysans et le monde des citadins, des ouvriers. C'est le début également de l'exode rural qui va s'accélérer pendant une longue période. Giverny va ainsi perdre pendant tout le 19e siècle beaucoup d'habitants, puisqu'en 1900, il ne reste que 250 personnes dans la commune. Il est vrai que la densité de la population à l'époque de Louis-Philippe est importante ; on peut dire que Giverny alors est surpeuplé, c'est-à-dire que les ressources du pays permettent tout juste à la population de survivre, étant donné que chacun doit tirer sa pitance du travail de la terre. Contrairement aux communes du Vexin, Giverny avec ses 650 hectares, possède deux zones agricoles différentes : d'une part les marais et ses abords plus ou moins cultivables et transformés en prairies, régulièrement inondés l'hiver et d'autre part les pentes bordant la forêt de Vernon. Des communaux incultes occupent une partie de ce territoire et nous verrons les difficultés rencontrées pour



Carte postale du début du 20<sup>e</sup> siècle montrant les deux types de terres exploitées autrefois à Giverny : dans les zones basses des pâturages et quelques jardins ; sur les pentes de multiples petites parcelles encore cultivées jusqu'à la lisière de la forêt. Les vignes alors ont disparu.

les mettre en culture. Dans cette partie du finage, nous trouvons aussi des vignes ainsi que des prés de fauche fournissant du « foin de montagne » particulièrement apprécié par les chevaux. Le village s'allonge le long d'une rue principale sur une terrasse plus ou moins large, au-dessus de la zone basse et plate comme aujourd'hui. À cette époque, les inondations de l'Epte, quand les eaux de la Seine refoulent en cas de crues, montent l'hiver beaucoup plus haut qu'aujourd'hui. En effet en octobre



Extrait de la carte d'état-major de 1889. La ligne de chemin de fer marquée en noir a permis un désenclavement de Giverny. Le bleu représente les parties basses susceptibles d'être inondées. Les zones cultivées sur les pentes remontent jusqu'à la lisière de la forêt. Le nombre réduit de maisons suggère les conditions précaires de logement dans un village qui compte alors encore quelque 300 habitants.

# Giverny au temps du roi Louis-Philippe



*La maison de Claude Monet au début des années soixante-dix, avant l'ouverture au public. En arrière plan, les pentes ne sont plus cultivées : Giverny voit les activités agricoles disparaître ; l'usage du tracteur rend dangereux le labour des pentes.*

1849 la construction d'un barrage éclusé à Notre-Dame-de-l'Isle, change le niveau de base de la région. La Seine voit son niveau baisser, les moulins du pont de Vernon ne peuvent plus fonctionner, et du coup, les marais occupant l'actuelle plaine des Ajoux, s'assèchent naturellement en dehors des périodes de crues.

L'église Sainte-Radegonde est le seul bâtiment de qualité dans ce village aux maisons modestes, à pans de bois et en terre, mal construites, couvertes de chaume, comme dans beaucoup de villages de la vallée. La situation de tous ces paysans est précaire ; que survienne une mauvaise année de récoltes, une maladie, un accident..., la famille plonge dans l'indigence, et ne pourra survivre que par la charité publique. La monarchie de Juillet a vu encore dans le Vexin des troupes de vagabonds parcourir la plaine, les années de disette et aller de ferme en ferme, afin de mendier, et aussi parfois piller des greniers garnis de blé. Giverny, contrairement aux villages du plateau, ne possède pas de château, et donc de châtelain susceptible de donner des secours ou du travail. Les petits paysans de Giverny n'arrivent à survivre qu'en s'employant comme journalier lors des longs travaux de l'été dans les grandes exploitations du Vexin. Un bon moissonneur peut obtenir par jour 1,5 franc en travaillant du lever du soleil à la nuit. Mais à cette époque les Givernois subissent la concurrence des Bretons, des Auvergnats, moins exigeants et plus durs à la tâche, venant en groupe s'employer dans les fermes l'été et qui repartent dans leur pays dès l'automne avec un petit pécule.

## Quelques aspects de la vie quotidienne des Givernois d'après les archives

Conseil municipal du dimanche 22 septembre 1833.  
Transcription du texte.

« L'an mil huit cent trente trois, le dimanche vingt, deuxième jour du mois de septembre, le conseil municipal et les habitants étant réunis extraordinairement par monsieur le maire de la commune de Giverny, canton d'Écos, département de l'Eure, en vertu de l'article 2 de la loi du 6 septembre 1791, pour le ban des vendanges où étaient présents Pierre-Louis Saintard, Louis Leroux, Pierre Leroux, François Lefort, Jean-Baptiste Le Danois, Nicolas Leroux, Nicolas Barault, Charles Dubocq, et Charles Saintard, vigneron demeurant en cette commune, le maire ayant demandé à l'assemblée si les raisins étaient assez mûrs pour permettre de commencer incessamment la vendange, les voix recueillies ont été examinées pour fixer le jour au lundi trente septembre, la vendange commencera après le lever du soleil et finira aussitôt le soleil couché ; pendant sa durée, l'assemblée a désiré que les chiens fussent défendus dans les vignes pendant les vendanges. En conséquence il sera dressé procès-verbal contre quiconque en amènera et les laissera divaguer ».

Le texte évoque une loi votée en 1791. Le dictionnaire de l'administration française redéfinit en 1877 le principe du ban de vendanges en écrivant ceci : « Avant 1789, le ban de vendanges, comme ceux de fauchaison et de moisson, était un droit seigneurial ; comme tel, il a été aboli par la loi des 28 septembre et 6 octobre 1791, qui a donné à chaque propriétaire le droit de faire ses récoltes au moment qui lui conviendrait, pourvu qu'il ne causât pas de dommage à ses voisins. Cependant, ajoute cette même loi (titre 1er, sect. 5, art. 1er), « Dans les pays où le ban de vendanges est en usage, il pourra être fait à cet égard, chaque année, un règlement par le conseil général (c'est-à-dire le conseil municipal) de la commune, mais seulement pour les vignes non closes ». À Giverny, comme avant la Révolution, le ban de vendanges est décidé par le conseil municipal, reprenant les prérogatives du seigneur. À Giverny nous avons donc neuf vigneron présents lors de la proclamation du ban de vendanges ; chacun de ces hommes possède donc une faible surface de vigne. Le vignoble de la région en ce début du 19<sup>e</sup> siècle connaît une décadence ayant commencé depuis de nombreuses années ; en effet des vins de meilleure qualité parviennent en Normandie grâce à l'amélioration en particulier de la navigation sur la Seine. Ces « vins de pays », très médiocres, sont consommés par une clientèle locale ; ils sont vendus en tonneau d'où est tiré directement le contenu pour

## Giverny au temps du roi Louis-Philippe

remplir les cruches. Ce sont des vins sur lie, avec un très faible degré d'alcool, non chaptalisés, c'est-à-dire qu'ils ne sont pas renforcés par l'adjonction de sucre et donc ils ne se conservent pas ; ces vins se boivent jeunes, jusqu'à Noël; dès le début de l'année suivante, il faut les jeter car ils tournent au vinaigre. Leur faible taux d'alcool permet par contre d'en boire de grandes quantités, sans trop de risque. Pour permettre que l'ordre soit assuré il est nécessaire que le garde-champêtre soit efficace. En octobre de la même année nous voyons que Giverny doit destituer ce fonctionnaire. En effet « le sieur André Baraut, garde champêtre de Giverny [...] a une conduite très reprochable [...] par la fréquentation des cabarets [...]. Depuis trois mois il néglige son état et laisse piller la récolte des habitants et il s'occupe plus de fréquenter les chasseurs que les récoltes».

La soif de terre se voit dans un autre épisode rappelé par les archives. Le conseil municipal du 22 octobre 1832 décide d'aliéner une partie des communaux de Giverny en les louant aux seuls habitants de la commune ; les sommes recueillies doivent servir aux « réparations à faire tant aux chemins qu'à l'église et qui sont indispensables ». En effet « ces terrains sont incultes et improductifs depuis un temps immémorial et ils peuvent être défrichés en grande partie et mis en culture ». Un peu plus loin dans le compte rendu des délibérations, il est indiqué : « ... la commune ne retire de ces friches aucun bénéfice réel puisqu'elles sont incultes depuis plusieurs siècles ». Cette aliénation « doit être différée le moins possible ».

L'année suivante l'opération est finalisée et le registre contient le nom des 129 « adjudicataires », devant verser entre 2 francs et 9 francs de loyer, 62% payant 7 francs. Ce sont donc de toutes petites parcelles et nous pouvons donc lire la longue liste des chefs de famille vivant alors à Giverny ; quelques femmes prennent à cette occasion un lot. Des noms de famille reviennent souvent ; parmi ceux-ci l'appellation « Singeot » est citée pas moins de vingt-cinq fois, portant les prénoms à la mode de cette époque : Joseph, Georges, Jacques, Pierre, Jean, Louis, Étienne, François, Casimir, Baptiste..., sans oublier les variantes des prénoms composés : Louis-Marie, Claude-Emmanuel, Marie-Marguerite... En ces temps-là les gens ne bougent guère, les enfants devenus adultes s'installent près de leurs parents ; les cousins portant le même nom sont nombreux.

Ces locations rapportent 856 francs aux caisses de la commune, et cela semble donner satisfaction à tout le monde. C'est sans compter avec l'administration qui



*Aujourd'hui les anciennes zones cultivées sur les pentes ont été colonisées par une abondante végétation.*

intervient curieusement dans la transaction : une lettre du sous-préfet des Andelys oblige l'année suivante « la vente publique des récoltes des biens nationaux », le résultat de ces ventes devant revenir à la commune. Le conseil municipal de Giverny, transmettant l'émotion de leurs administrés, réagit rapidement et d'une manière violente par les termes suivants : « Les habitants ne consentiront que forcés et contraints à se dépouiller du produit de leur labeur. Les membres du conseil municipal envisagent avec crainte la suite funeste dans pareille opération et la responsabilité qu'ils assumeraient sur leurs têtes en y donnant les mains. Monsieur le sous-préfet doit connaître assez le caractère remuant des habitants de la commune de Giverny, pour s'attendre à une vive opposition de leur part et à des désordres qu'il regretterait sans doute d'avoir provoqué. Les habitants objectent qu'ils n'ont trouvé aucune opposition de la part de qui que ce soit, qu'ils se sont livrés à une sécurité parfaite qui les a entraînés dans de si grands frais ; qu'ils ont fait des achats de chevaux, de fourrage, de charrues qui ont été mille fois brisées par des défrichements pénibles ; de fumiers qu'ils ont transportés sur une côte aussi élevée puisqu'il a été reconnu que sans eux point de récoltes à attendre ». Les propos sont d'autant plus agressifs que le maire et ses adjoints ont été parmi les adjudicataires. Le manque de terres a motivé ce genre d'opération, malgré les difficultés décrites à la fin avec force détails.

Ces différentes anecdotes sont caractéristiques d'un univers où la formule biblique : « Tu gagneras ton pain à la sueur de ton front » conserve toute sa pertinence.

Jean Baboux

# 21 avril concours du meilleur apprenti fleuriste de Normandie 22 avril concours de peinture régional et exposition des travaux des élèves de l'Ecole d'arts de Giverny

## Week-end organisé par l'école d'arts de Giverny :

le 21 avril 2018, concours du meilleur apprenti fleuriste de Normandie à la salle des fêtes, organisé par le CRAE de Val de Reuil et Martine Lansard-Boissay.

### Médailles d'or régionales :

- Chloé VANNIER, de Flers ;
- Chloé DUVAL, du Neubourg ;
- Camille LEVESQUE, de Lisieux.



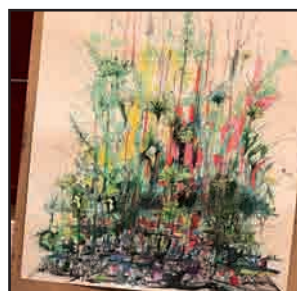
Le 22 avril 2018 l'association Ecole d'arts de Giverny a mis en place un concours de peinture régional à la salle des fêtes sur le thème «les fleurs» et a présenté durant le week-end l'exposition des travaux des élèves



Les compositions florales réalisées la veille par les jeunes apprentis fleuristes ont grandement inspiré les artistes. Créativité dans l'interprétation, sensibilité, palette des teintes harmonieuses furent au rendez-vous.



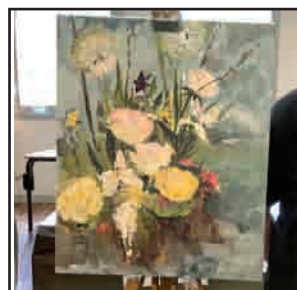
Travaux des enfants sur le thème des fleurs



1<sup>er</sup> prix Marie-Hélène Quentin



2<sup>ème</sup> Marie-Laure André



3<sup>ème</sup> ex-aequo Franck Batut

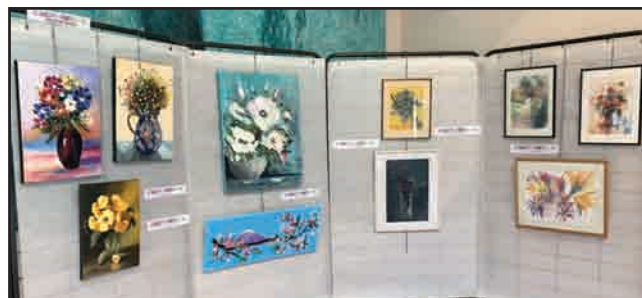


3<sup>ème</sup> Françoise Bernard

Le jury, composé de Claude Landais, Marie-Christine Roty, Monique Delemme, Michel et Yolande Cribelier, Gilbert Vahé, la Galerie Blanche et la Galerie Letoliacha, a décerné le 1<sup>er</sup> prix à Marie-Hélène Quentin, le 2<sup>ème</sup> à Marie-Laure André et le 3<sup>ème</sup> ex-aequo à Franck Batut et Françoise Bernard sur 13 participants.



Travaux des adultes sur le thème des fleurs



Chambres d'hôtes - Gîtes  
Salle de réception - Séminaires

# LA DÎME

De Giverny

2, rue de la Dîme - Giverny  
ladimedegiverny.com

## La boutique des savons

[www.autour-dun-savon-giverny.com](http://www.autour-dun-savon-giverny.com)  
107 rue Claude Monet - 27620 Giverny

Contact boutique : 02 32 51 57 75  
06 24 21 86 65

Tous les jours 10h - 18h

## Garage VAUVELLE

Réparateur Agréé Citroën

- Mécanique
- Carrosserie
- Pare-brise
- Climatisation
- Vente neuf et occasion
- Dépannage
- Réparation toutes marques

ZA Route de Fourges - 27620 Gasny  
Tél. 02 32 52 11 26

## LA PASTORALE

CHAMBRE D'HÔTES

1, rue des Grands Jardins  
06 75 22 33 73

GIVERNY

## Le jardin d'Eden

Galerie F. Bonneau-  
Paz & collectif d'artistes, résidence d'artiste  
& chambres d'hôtes

tel : 06 03 59 05 01,  
face au Jardin des plumes



## Le Petit Giverny

Tout le charme bucolique du jardin

41 Chemin du Roy - Giverny 27620  
Tél. 02 32 51 05 07  
Ouvert 7/7 jours de 11h à 21h  
et SERVICE NON STOP

contact@lepetitgiverny.com  
lepetitgiverny.com

Grillades au feu de Bois - Salades  
Pâtisseries - Glaces  
Chambres à Louer

# Recréation de la scène du tableau «Les Pivoines» peint par Claude Monet



Claude Monet, *Les Pivoines*. 1887, huile sur toile, 65 x 100 cm  
National Museum of Western Art, Tokyo

« **Recréation de la scène du tableau «Les Pivoines» peint par Claude Monet dans son jardin de Giverny commémorant le 160<sup>ème</sup> anniversaire des relations diplomatiques entre la France et le Japon**

Lieu : Jardin de Claude Monet, 84 rue Claude Monet à Giverny»

Date : Le mardi 24 avril 2018 à 10H45

Claude Monet s'est installé à Giverny en 1883, où il a conçu son jardin.

Il s'était approvisionné en pivoines arbustives du Japon et le tableau «Les Pivoines» a vu le jour en 1887.

Claude Monet, très influencé par la culture japonaise semble avoir fait venir des pivoines japonaises par l'intermédiaire d'un allemand, Louis Boehmer, botaniste et importateur de plantes japonaises. Elles ont vraisemblablement été cultivées au Japon et embarquées au port de Yokohama pour arriver en France.

Le tableau peut laisser penser que le peintre cultivait lui-même les pivoines qu'il protégeait par un abri en paille, comme celles souvent représentées dans des estampes japonaises ukiyo-e qu'il collectionnait avec ferveur.

Un symbole très fort

Le « jardin japonais Yuushien » le plus important producteur de pivoines au Japon situé dans la préfecture de Shimane à la ville de Matsue, sur l'île de Daikonjima, niché au milieu du lac Nakaumi, fait parvenir les pivoines au jardin de Claude Monet à Giverny comme il y a 130 ans. La scène du tableau « Pivoines » sera recréée par la Fondation Claude Monet à l'occasion du 160<sup>ème</sup> anniversaire des relations diplomatiques entre la France et le Japon.



Toutes les photos : © Fondation Claude Monet, Giverny

La cérémonie de la commémoration organisée par M. Hugues R. Gall, directeur de la fondation Claude Monet, s'est tenue le 24 avril 2018 en présence de S.E.M. Klitera, ambassadeur du Japon en France, et de M. Kadowaki, vice-président du jardin japonais Yuushien qui a fait offrir les pivoines arbustives à cette occasion.

Contact : Florentin Consulting  
Sakurako Florentin Nagira, Ambassadrice de la préfecture de Shimane »

Pivoines arbustives du jardin de Yuushien dans le jardin de Claude Monet



# Mon baptême de l'air, il y a 50 ans...



Engagé volontaire à 18 ans dans l'armée de l'air fin 1967, affecté à la base aérienne de Nîmes Courbessac, j'étais en permission en famille dans le Finistère à 1200 kilomètres, quand survint ce que l'on a appelé les événements de mai 68 !

Paralysie totale du pays, plus de transport public, d'essence, c'est le chaos, comment rentrer à Nîmes ?

Je ne suis pas un déserteur...

C'est la gendarmerie locale qui trouva la solution à mon problème. Me présenter à la Base aéronavale de Landivisiau où un siège me fut retenu dans un transport militaire. Je n'avais jamais pris l'avion !

Je découvre un gros appareil bimoteur, gris argent, un peu pataud, avec de belles cocardes tricolores. J'apprends qu'il s'agit d'un Nord 2501, communément appelé Noratlas, de fabrication française.

Les passagers sont invités à s'installer sur des banquettes en toile, type para, dont le confort est très relatif... Cela ne s'arrange pas avec la mise en marche des moteurs à pistons

à échappement libre, un panache de fumée bleue nous enveloppe, ça vibre de partout, tonnerre de Brest ! Au point fixe, avant le décollage c'est encore pire, on roule sur la piste et les 4000cv, dans un vacarme assourdissant, soulèvent les 20 tonnes du Noratlas. Des nuages masquent trop souvent le panorama, Dommage ! Nous volons à l'altitude de 3000 mètres, mais ça, je l'apprendrai après l'atterrissage. Le vol se passe sans problème, ça secoue de temps en temps, pas très agréable, mais je suis ravi.

Nous faisons escale sur la base aérienne d'Evreux, que je découvre par la même occasion, piste classique, type OTAN de 2400

mètres avec 6 « marguerites » (Ensemble de stationnement avion, disposé en pétales), que les américains venaient de quitter l'année précédente. Le voyage se poursuit jusqu'à la base aéronavale de Nîmes Garons.

Ce fut donc mon baptême de l'air « incognito ».

Alors que le Transall faisait ses débuts dans l'armée de l'air (1967) et je me souviens de la remarque d'un membre de l'équipage du Noratlas qui disait « On va l'avoir encore 10 ans ! ». Le Noratlas volera jusqu'en 1989 ; Il avait été mis en service en remplacement des bons vieux Dakota, le Douglas DC3, qui équipait sans partage la flotte de transport française depuis 1945...

Pour ma part, j'ai retrouvé le Noratlas en 1975 sur la base d'Evreux et cette fois dans la cabine en tant que pilote, mais c'est une autre histoire...

Jacques Falch'on, Lieutenant-colonel en retraite.  
Conseiller municipal, Correspondant défense

**Des gourmandises fait maison et sur mesure par votre artisan pâtissière**  
**Nadia Kankpé-Kombath (Nakk)**  
Créatrice de gourmandises (artisan pâtissier)



Pâtisseries, biscuits, caramel, chocolat, guimauves, macarons  
Contact : 0661783216 / nakkpatisseriegiverny@gmail.com  
www.instagram.com/nakkpatisserie/  
www.facebook.com/nakkpatisseriegiverny/

## Les grèves de 68

Du 25 mai au 08 juin, le Transport aérien militaire assure quelques lignes aériennes pour 25 000 passagers à bord de ses Noratlas et DC6 en desservant les aéroports d'Ajaccio, Brest, Bordeaux, Bruxelles, Genève, Istres, Nice, Nîmes, Metz, Toulouse.

Malgré l'inconfort de certaines liaisons, en particulier sur Noratlas, et les multiples péripéties survenues, de nombreux passagers expriment leur satisfaction pour la ponctualité et l'accueil à bord.



# PLU et AVAP de GIVERNY

En 2018, nous sommes arrivés au terme de la procédure. Le PLU et l'AVAP ont été approuvés par délibérations du conseil municipal le 27 novembre 2018. Le PLU est en vigueur depuis le 6 décembre. L'AVAP a évolué en Site Patrimonial Remarquable lors de son approbation le 27 novembre et est en vigueur depuis le 17 décembre 2018. Ces documents constituent une mise à jour du POS et de la ZPPAUP et ne bouleversent pas les règles d'urbanisme en vigueur.

L'enquête administrative du PLU et de l'AVAP a été effectuée au dernier trimestre 2017. L'ensemble des administrations et des personnes publiques associées a rendu un avis favorable fin janvier 2018.

L'enquête publique s'est déroulée du 12 mars au 14 avril 2018. Elle a été faite par M BARBANT, commissaire-enquêteur désigné par le tribunal administratif de Rouen. La publicité légale est parue dans « Le Démocrate Vernonnais » et le « Paris-Normandie ».

Conformément à l'arrêté, le public a pu rencontrer le commissaire enquêteur à la mairie le jeudi 22 mars de 16h à 19h, le lundi 26 mars de 9h à 12h et le samedi 14 avril de 10h à 12h.

- Nombre de personnes reçues lors des permanences : 20
- Nombre d'observations recueillies dans le registre d'enquête PLU : 3
- Nombre d'observations recueillies dans le registre d'enquête AVAP : 3
- Nombre d'observations orales reçues : 2
- Nombre de courriers, courriels ou notes reçus : 12.

Les observations du public portent sur des demandes de :

- Classement de parcelles en zone constructible ;
- Classement d'une parcelle en zone urbanisée non constructible. Correction d'erreur du plan de zonage ;
- Création d'un cheminement ou de voirie ;
- Modification de la taille et du nombre des annexes autorisés ;
- Entretien du marais.

Le commissaire-enquêteur a envoyé un mémoire sollicitant les réponses de la mairie sur ces points. Après réponses, il a émis un avis favorable pour le PLU et l'AVAP en date du 11 mai 2018.

Des modifications mineures ont été apportées aux documents suite à l'enquête publique. Il s'agit essentiellement de rendre inconstructible à la demande du propriétaire une parcelle prévue pour la construction et de rendre constructibles un ensemble de parcelles chemin des Mayeux, dans le secteur des Becquettes.

Les prestataires ont été rencontrés le 18 septembre avec l'administration pour intégrer les remarques. L'AVAP a été reçue le 14 novembre et le PLU le 22 novembre.

La préfecture a effectué le contrôle de légalité : l'AVAP a été contrôlée par le préfet le 19 novembre. Les formalités de publicité légale ont été accomplies.

Les documents seront disponibles en ligne en 2019, sur le site de Seine Normandie Agglomération ([sna27.fr/Seine-Normandie-Agglomeration/61communes-1-territoire/les-communes/Giverny](http://sna27.fr/Seine-Normandie-Agglomeration/61communes-1-territoire/les-communes/Giverny)). Ils sont consultables en version imprimée en mairie, aux heures d'ouverture au public ou sur rendez-vous.



**BRASSERIE  
DES ARTISTES**

- Brasserie et Salon de thé -

**OUVERT  
TOUS LES JOURS**

Brasserie de midi à 15h  
Salon de thé de 15h à 18h  
- Réservation groupes possible -

— o —

**RÉSERVATION : 02 32 21 52 21**

Brasserie des Artistes, Musée des Impressionnistes  
(accès libre)  
99 Rue Claude Monet, 27620 Giverny  
[www.brasseriendesartistes.fr](http://www.brasseriendesartistes.fr)

**f** Brasserie des Artistes





# La Marseillaise

## Introduction

Dans l'ossuaire des Catacombes de Paris est gravé près d'une modeste hague<sup>1</sup> d'ossements : « D.M.<sup>2</sup> combat des Thuilleries le 10 août 1792 ». Nul n'a jamais vraiment pu vérifier s'il s'agissait des quelques 700 morts de cette journée qui fit basculer la Révolution française, en mettant brutalement fin à la monarchie. Si tel est le cas, peut-être trouvera-t-on là le crâne de l'un de ces fameux Marseillais ayant donné son nom à notre hymne national qui conquiert ses lettres de noblesse ce jour-là.

*La Marseillaise* est née à Strasbourg en avril 1792, quelques jours après la déclaration de guerre au Royaume de Bohême et de Hongrie (que l'on désigne plus communément comme l'Autriche). Elle est arrivée à Marseille par la voix d'un Montpelliérain en juin de la même année. Et elle fut baptisée « Chant des Marseillais » par les gardes nationaux et sans-culottes parisiens qui combattirent aux côtés des volontaires bretons et méridionaux à Paris en ce mois d'août. Voilà un chant qui dans son acte de naissance même réunit toute la France !

(1) Muret retenant les remblais

(2) NDR : pour « Dis Manibus » soit « aux dieux mânes »

## Les origines de La Marseillaise

Les conditions de naissance de *La Marseillaise* ne sont pas clairement établies : tout va très vite, c'est la Révolution, c'est aussi la guerre – les archives sont éparpillées, les documents souvent détruits dans la violence des révolutions et contre-révolutions ultérieures. Les acteurs même de cet épisode ont bien d'autres préoccupations que de relater cette histoire.

L'intérêt pour *La Marseillaise* éclot en 1830, lorsque Louis-Philippe la remet brièvement sur le devant de la scène – bien vite, sa dimension révolutionnaire et subversive lui fait peur – et qu'Hector Berlioz en propose une nouvelle orchestration. Son géniteur, Claude Joseph Rouget de Lisle, sort alors de l'oubli dans lequel il était tombé et devient une sorte de nouveau héros de l'histoire nationale – il ne profite guère de cette notoriété car il s'éteint à Choisy-le-Roy en 1836.

A la fin des années 1840 paraissent deux ouvrages historiques qui marquent durablement l'histoire de *La Marseillaise* en France. Le premier, *Histoire des girondins* d'Alphonse de Lamartine, en 1847, est un énorme succès d'édition de l'époque et conte notamment l'histoire de *La Marseillaise* en ces mots :

« Rouget chanta. A la première strophe, les visages pâlirent, à la seconde les larmes coulèrent, aux dernières le délire de l'enthousiasme éclata. La femme de Dietrich (sic),

ses filles, le père, le jeune officier se jetèrent en pleurant dans les bras les uns des autres. L'hymne de la patrie était trouvé ! »

C'est ce récit qui inspira le célèbre tableau d'Isidore Pils de 1849, conservé au musée d'histoire de Strasbourg et dont des copies figurent aujourd'hui encore dans de nombreuses mairies de France.

Le second ouvrage est le Tome 3 de *L'Histoire de la Révolution française* de Jules Michelet, publié en 1850, dans laquelle le brillant historien se laisse aller à une version toute aussi chargée d'emphase que celle de Lamartine. Cette fois, c'est « dans une foule émue » que fut trouvé l'hymne. Il évoque un banquet d'officiers avec la famille Dietrich et les nièces du Maire de Strasbourg où plane l'émotion du départ des volontaires alsaciens. Il écrit ensuite : « Rouget de Lisle, c'était lui, se précipita de la salle, et il écrivit tout, musique et paroles. Il rentra en chantant la strophe « Allons enfants de la patrie ! » Ce fut comme un éclair du ciel. Tout le monde fut saisi, ravi, tous reconnurent ce chant entendu pour la première fois. Tous le savaient, tous le chantèrent, tout Strasbourg, toute la France. Le monde, tant qu'il y aura un monde, le chantera à jamais. » Avec Michelet, *La Marseillaise* devient un chant sacré et universel tombé du ciel comme la foudre.

Durant la même période, ces deux versions-là sont vivement contestées. En 1848, dans sa *Notice sur la Marseillaise*, Louis du Bois, qui fut lié d'amitié avec Rouget de Lisle pendant la Révolution française décrit la naissance de *La Marseillaise*, avec pour objectif de contester la version qu'en donne Lamartine, en ces termes :

« La Marseillaise avait été créée et connue d'abord sous le nom de *Chant de Guerre*, puis de *Chant des Combats*, au mois d'avril 1792, à Strasbourg où, jeune officier du Génie, se trouvait alors en garnison son modeste auteur, Joseph Rouget de Lisle, né à Lons-le-Saulnier le 10 mai 1760.

Rouget de Lisle assistait à un dîner chez le baron de Dietrich, maire de Strasbourg, savant distingué, qui tenait un bon état de maison, et fut, en 1794 (NDR : il s'agit en fait de décembre 1793), l'une des plus regrettables victimes du régime de la Terreur. On venait de recevoir la déclaration de guerre faite par la France à l'Autriche le 29 avril 1792<sup>3</sup>. Nos jeunes et brillants volontaires l'attendaient avec impatience pour répondre dignement aux outrageantes rodomontades des émigrés, insultant de l'autre bord du Rhin les défenseurs de la patrie. Les convives de Dietrich invitèrent Rouget de Lisle à composer une chanson de guerre sur la circonstance où la France se trouvait. Sans retard, paroles et musique, telles que nous

## La Marseillaise



*Rouget de Lisle chantant la Marseillaise pour la première fois  
Huile d'Isidore Pils 1849 - Musée de Strasbourg*

les connaissons, jaillirent improvisées de la verve patriotique du poète compositeur. »

(3) NdR : en fait le 20 avril

Le récit truffé de petites erreurs nous incite à la prudence. Mais nous sommes loin du roman national de Lamartine, et même les récits faits par Rouget de Lisle de son vivant sont assez peu détaillés et circonstanciés et comportent parfois des erreurs.

C'est bien plus tard, en 1915, que le musicologue Julien Tiersot décrit dans son *Histoire de la Marseillaise* un déroulé des événements qui fait encore référence. Tiersot explique que le maire de Strasbourg, dès qu'il prend connaissance de la déclaration de guerre, trouve que les chants révolutionnaires en vogue à cette époque ne sont pas adaptés à ces nouvelles circonstances. Il lui prête ces mots :

« Eh quoi ! disait-il, personne n'élèvera donc la voix pour faire entendre le véritable chant de la patrie ? Ici, à Strasbourg, n'y a-t-il donc pas un poète, pas un musicien, pour composer un hymne de guerre — le chant de guerre de l'armée du Rhin — dont le rythme vraiment martial cadencerait mieux qu'un air de contredanse les pas des bataillons prêts à partir ? » Comment faire pour provoquer cette création nécessaire ? Le maire pensa d'abord ouvrir un concours. « Oui, c'est cela, dit-il : demain, les papiers publics l'annonceront, et le corps municipal décernera le prix à la meilleure des œuvres présentées. »

Soudain, une autre idée lui traversa l'esprit ; et, se tournant vers le jeune capitaine, lui parlant sur un ton d'autorité bienveillante, il l'interpella : « Mais vous, Monsieur de Lisle, vous qui parlez le langage des dieux, vous qui maniez la harpe d'Orphée, faites-nous cela. Trouvez un beau chant pour ce peuple-soldat qui surgit de toutes parts à l'appel de la patrie en danger, et vous aurez bien mérité

de la Nation ! » Rouget de Lisle se déroba, faisait le modeste ; mais tout le monde approuva hautement l'idée de Dietrich ; les généraux se joignirent à lui ; les jeunes filles, qui avaient souvent fait de la musique avec le jeune officier, insistèrent. Toute la table était dans un état d'émotion extraordinaire ; le champagne passait et repassait, et les verres se remplissaient sans cesse. Du Chastellet, qui partait le lendemain pour Schelestadt<sup>4</sup>, aurait déjà voulu le connaître, ce chant à venir : « Promettez-moi de me l'envoyer, dit-il à Rouget. - Je le promets pour lui », répondit Dietrich. Bientôt, on se sépara. »

(4) NdR : Sélestat

Tiersot se base sur la relation de l'événement par le Lieutenant Masclat – ancien camarade de Rouget – au journal *Le Temps* en 1830 et sur le récit qu'en donna Rouget de Lisle lui-même. Les deux ne sont pas toujours de bonnes sources mais ne sont pas non plus contredits par ailleurs. Tiersot a également parcouru la presse alsacienne de l'époque et fait surtout référence à une lettre de la femme du maire de Strasbourg, Sybille Louise de Dietrich (née Ochs) à son frère Pierre Ochs :

« Cher frère...,  
je te dirai que, depuis quelques jours, je ne fais que copier et transcrire de la musique, occupation qui m'amuse et me distrait beaucoup surtout dans ce moment où partout on ne cause et ne discute que politique de tout genre. Comme tu sais que nous recevons beaucoup de monde et qu'il faut toujours inventer quelque chose, soit pour changer de conversation, soit pour traiter de sujets plus distrayants les uns que les autres, mon mari a imaginé de faire composer un chant de circonstance. Le capitaine du Génie Rouget de Lisle, un poète et compositeur fort aimable, a rapidement fait la musique du chant de guerre. Mon mari, qui est un bon ténor, a chanté le morceau qui est fort entraînant et d'une certaine originalité. C'est du Gluck en mieux, plus vif et plus alerte. Moi de mon côté, j'ai mis mon talent d'orchestration en jeu, j'ai arrangé les partitions sur clavecin et autres instruments. J'ai donc beaucoup à travailler. Le morceau a été joué chez nous à la grande satisfaction de l'assistance. Je t'envoie copie de la musique. Les petites virtuoses qui t'entourent, n'auront qu'à la déchiffrer et tu seras charmé d'entendre le morceau.

Ta sœur, Louise DIETRICH, née OCHS.

Mai, Strasbourg, 1792 »

Cette lettre, contestée et sujette à caution, a été publiée à maintes reprises dans des journaux et ouvrages historiques dans le contexte bien particulier du rattachement de l'Alsace à l'Allemagne, après 1871 mais à

notre connaissance, pas avant. Elle est le fondement même de l'histoire de *La Marseillaise* telle que nous l'enseignons aujourd'hui. Elle ne lève pas, au-delà du souci de sa véracité que nous nous garderons bien de trancher, toutes les zones d'ombre sur l'histoire des conditions d'écriture du chant et surtout, de la musique, de *La Marseillaise*.

## Une paternité contestée mais incontestable

La constance de toutes ces versions, c'est qu'elles tentent, devant l'absence de preuves matérielles, de conforter la paternité de Rouget de Lisle, mise en doute dès 1792 par ses amis et sa famille même, sur la création de *La Marseillaise*.

Mais on peut accepter que l'histoire comporte quelques vides et se contenter d'opérer les recoupements qui situent les personnages impliqués, les lieux, les dates sans en faire trop pour rendre les faits plus crédibles qu'ils ne sont déjà en eux-mêmes.

Claude Joseph Rouget de Lisle est bien en garnison à Strasbourg au mois d'avril 1792, au moment où la France déclare la guerre à l'Autriche. L'Armée du Rhin, à laquelle il est rattaché, et dirigée par le maréchal Lückner, Bavaurois au service de la France depuis 1763, est sur le branle-bas de combat. Le maréchal Kellermann, commandant l'Armée de Moselle est également présent à Strasbourg à cette date. La nouvelle de la déclaration de guerre arrive le 24 avril à Strasbourg et l'on sait que la ville fourmille de soldats : le général Victor de Broglie, le général Armand d'Aiguillon et le général Achille du Chastellet constituent le corps des hauts gradés. Rouget de Lisle fréquente des soldats tels que le capitaine Masclat, le lieutenant Caffarelli du Falga, avec qui il fit ses classes, ou le lieutenant Desaix. On sait qu'il fit avec son ami Pleyel un *Hymne à la liberté* en 1791. Il est avéré, même s'il n'est pas considéré comme un fils ou comme un frère, comme le voudrait Lamartine, qu'il fréquente assidûment, aux côtés de tous ces officiers, le maire de Strasbourg, le baron Philippe Frédéric de Dietrich, né en 1748, non seulement parce que l'Armée est en contact étroit avec le premier magistrat de la capitale alsacienne, mais également parce qu'il fréquente les mêmes clubs et les mêmes loges maçonniques et enfin parce qu'il rédige quelques papiers pour *La feuille de Strasbourg*, gazette plutôt favorable au Maire. Dans les archives familiales de Dietrich figure une lettre du Général du Chastellet en poste à Sélestat qui lui demande en date du 29 avril 1792 : « Je n'ai point reçu le chant de guerre de M. Delisle (sic) que vous m'aviez promis. »



Rouget de Lisle, tout comme son ami Masclat, affirment que le premier était un peu ivre quand il composa et écrivit le *Chant de guerre pour l'armée du Rhin* et que celui-ci est joué pour la première fois le 26 avril devant des notables et des officiers au domicile du maire de Strasbourg.

Fin avril ou début mai, le *Chant* est arrangé à la hâte et exécuté vraisemblablement par la musique de la Garde nationale de Strasbourg, ainsi que le relate la presse révolutionnaire strasbourgeoise, avec mention de huit bataillons écoutant un nouveau chant de guerre.

Le 9 mai, il est imprimé par l'imprimeur municipal Dannbach, dédié par Rouget au Maréchal Lückner, et affiché dans la ville – les fac-similés et autres fascicules du chant circulent et arrivent fin mai et début juin à Paris ou à Lyon, où leur présence est attestée (par les imprimeurs locaux) – sans pour autant que la presse ne mentionne ce chant. On peut imaginer que le chant – dans une civilisation où l'oralité domine encore largement, circule de ville en ville via les crieurs ou les colporteurs.

Le 23 juin, le *Journal des départements méridionaux et de la société des amis de la constitution de Marseille* publie

## La Marseillaise

le *Chant de guerre aux armées des frontières*, après que celui-ci a été interprété au cours d'un banquet par le jeune volontaire montpelliérain François Mireur devant ce club des jacobins. Il est décidé à cette date qu'il sera le chant de ralliement des volontaires marseillais.

Tous ces faits sont solidement établis et nous aident à confirmer le parcours de *La Marseillaise* dans la tourmente révolutionnaire.

Pour déterminer comment Rouget de Lisle, médiocre violoniste qui eut deux œuvres acceptées à l'Opéra-Comique, mais avec peu de succès, et dont les autres œuvres connues n'ont que peu à voir avec *La Marseillaise* a pu composer la musique, il faut se plonger dans l'univers musical de l'époque, marqué par les grands musiciens et compositeurs italiens et germaniques. La Révolution voit fleurir en France une musique plus populaire, c'est le phénomène des chansonniers révolutionnaires. Ils empruntent parfois des chants antédiluviens mais également des airs bien connus de tous. La musique n'est pas protégée, malgré les combats de Beaumarchais et la naissance des premières sociétés d'auteur, et l'identité du compositeur importe peu. C'est dans ce contexte musicalement bigarré que naît *La Marseillaise*. Après l'appropriation par les volontaires marseillais du chant de guerre, on en oublia même complètement l'auteur. Ce qui explique que, quand il en devint l'auteur et compositeur désigné, on lui en contesta la paternité, avec des hypothèses plus ou moins sérieuses.

Pendant deux siècles se sont succédées des théories plus ou moins plausibles quant à la paternité de ce chant : on cita Pleyel, Kapellmeister de Strasbourg – qui était pourtant à Londres à cette période, Grétry, ami de Rouget, lui à Paris quand Rouget écrivit son chant, Navoigillé, violoniste qui inspira Rouget, ou encore Edelman, ami des Dietrich qui aurait écrit un oratorio intitulé *Esther* qui présentait un thème identique – cette partition, jamais attestée, étant réputée disparue. Les Allemands inventèrent même au dix-neuvième siècle de toutes pièces un maître de chapelle, Holzmann – qui n'a jamais existé – qui aurait été le véritable compositeur de la musique. Mozart, dont le concerto n°25 K 503, écrit à Vienne en 1786 et joué à Prague en 1787, comporte un thème proche de *La Marseillaise* fut également souvent cité. On a également sorti une partition d'un oratorio toujours baptisé Esther, non datée, de Jean-Baptiste Grisons, maître de chapelle à Saint-Omer jusqu'en 1787, dont le thème est très proche de celui de Rouget – la limite étant que son écriture pourrait très bien être postérieure à son office, et

comme pour Balbastre par exemple, le fruit d'une adaptation de l'hymne à laquelle se sont souvent adonnés les organistes pendant la Révolution.

Jusqu'à nos jours, le violoniste italien Guido Rimonda a exhumé en 2013 une partition manuscrite et datée de 1781 du violoniste et compositeur Giovan Battista Viotti intitulée *Tema e variazione in do maggiore*. La presse italienne affirma un peu vite « La Marseillaise est italienne » comme les Allemands jadis voulurent croire qu'elle était germanique. En effet, le thème ressemble en tout point, sauf quelques appoggiatures<sup>5</sup> ici et là, à *La Marseillaise* telle que nous la connaissons. Toutefois, la date manuscrite est très nettement d'une autre écriture que celle de la partition et l'on connaissait déjà de Viotti des *Variations sur le thème de la Marseillaise* datées de 1795 et publiées à Londres. Il est donc vraisemblable que cela soit de nouveau un faux.

Il en va sans doute de la musique comme du texte. Rouget de Lisle a fait office de formidable caisse de résonance de son époque. Il a tout attrapé. Ainsi, les sources textuelles qui inspirèrent Rouget sont connues et son texte peut être lu d'un bout à l'autre comme la compilation de textes, de slogans et de chants existants.

(5) *Notation musicale modifiant la durée d'une note ou d'un accord*

*Les enfants de la patrie* sont ainsi le surnom donné aux volontaires des départements alsaciens.

Dans la *Prise de la Bastille* ou *Paris Sauvé*, chant national, par un citoyen de Paris (musique : P. Ligny), 1789, on trouve une formulation familière : « Liberté, de la tyrannie / Lorsque l'asile est renversé, / Je veux célébrer ton génie, / Car mon cœur n'est plus oppressé » (à rapprocher évidemment de « contre nous de la tyrannie... ») Et plus loin : « Quand de mercenaires phalanges / De Paris cernaient les remparts. / Eprouvant des craintes étranges. / On s'agitait de toutes parts » (à rapprocher de « Quoi des phalanges mercenaires / Feraient la loi dans nos foyers... »)

Le 24 avril, la Société des Amis de la Constitution de Strasbourg, autrement dit le club des Jacobins, placarde dans les rues de la capitale alsacienne le texte suivant – cette affiche fut d'ailleurs imprimée par Dannbach :

« Aux armes citoyens,

L'étendard de la guerre est déployé.

Le signal est donné ! Aux armes ! Il faut combattre, vaincre ou mourir !

Aux armes citoyens ! Si nous persistons à être libres, toutes les puissances de l'Europe verront échouer leurs sinistres complots.

Qu'ils tremblent donc ces despotes couronnés ! (...) Courez

## La Marseillaise

à la victoire, dissipez les armées des despotes ! Immolez sans remords les traîtres, les rebelles, qui, armés contre la Patrie, ne veulent y entrer que pour faire couler le sang de nos compatriotes !

Marchons ! ... »

Dans les chants de soldats de la guerre de sept ans, on trouve encore des expressions qui reviennent dans le texte de Rouget, comme dans *Adresse à la nation anglaise sur la guerre présente*, de Claude-Rigobert Lefebvre de Beauvray, en 1757 :

« Tremblez, Anglois, tremblez

(...)

Va, pour s'entre-détruire, armer tes bataillons,

Et de ton sang impur abreuver tes sillons... »

Champ lexical révolutionnaire, textes classiques, chants militaires, affiches révolutionnaires... Rouget puise très vite et efficacement dans des sources immédiates, et même jusque dans son propre hymne à la Liberté (« Liberté, liberté chérie... »). L'hymne est à ce titre un fabuleux patchwork.

Rouget s'est aussi nourri de la musique de son temps, celle de Mozart ou de ses amis Pleyel et Grétry (*La caravane du Caire*, 1783), celle qu'écoutait et que jouait la famille du baron de Dietrich et son entourage, de la musique germanique, autrichienne.

*La Marseillaise* combine ainsi, à la manière des chansons révolutionnaires, les éléments puisés dans la grande musique de l'époque à un rythme martial. Elle comporte un thème, une tournure, une manière, une progression harmonique qui a en tout cas interrogé les plus grands compositeurs de ce temps (Gossec, Balbastre). Elle était en effet voulue d'emblée comme une alternative pour soldats et volontaires au très violent *Ça ira !* Cela expliquerait-il pourquoi cet air devint par la suite l'un des plus cités ou réinterprétés de l'histoire de la musique ? Il serait amusant de s'imaginer que cette reprise constante était déjà inscrite quelque part dans son acte de naissance.

### La Marseillaise dans les années 1870

Entre 1799 et 1879, *La Marseillaise* est officiellement proscrite, malgré quelques réapparitions de « derrière les fagots » (1812, 1815, 1830, 1848, 1870, 1871). Mais en 1877, les élections portent au pouvoir le camp républicain.

C'est dans ce contexte que Claude Monet peint, en 1878, deux rues parisiennes pavées dont une toile est conservée au musée des Beaux-Arts de Rouen (la rue Saint-Denis) et l'autre au musée d'Orsay (la rue Montorgeuil). Il

s'agit là de deux rares œuvres de Monet ayant un écho politique, marquant du moins un soutien bienveillant au camp républicain. L'on s'imagine bien souvent que ces tableaux représentent un 14 Juillet et que l'on devait entendre *La Marseillaise*. Mais il s'agit de la fête nationale du 30 juin, célébrant dans le même temps la fin de l'exposition universelle, et de *Marseillaise* il ne saurait y avoir.

Celle-ci redevient chant national en 1879 après un simple débat à l'Assemblée au cours duquel le Ministre des Armées accepte d'appliquer le décret de 1795 qui en faisait le Chant national et qui n'avait jamais été abrogé. Et en 1880, elle est jouée à l'occasion du 14 Juillet qui vient d'accéder au statut de Fête nationale.

Les trois principaux symboles nationaux nés pendant la Révolution française, à savoir le drapeau, l'hymne et la Fête nationale, auxquels on pourrait ajouter la devise « Liberté Égalité Fraternité », voient leur ancrage s'affirmer en cette fin de dix-neuvième siècle et se retrouvent associés depuis lors – Régime de Vichy excepté – à jamais à notre République.

Frédéric Frank

Directeur du Musée des Impressionismes Giverny (2018)



La rue Montorgeuil par C.Monet

# Les associations givernoises

## Les Amis de Giverny

Cette association a pour but de « réunir tous ceux qui, habitant ou non la localité, aiment Giverny et veulent contribuer à son développement harmonieux en veillant à la protection du site et souhaitent promouvoir toutes activités destinées à sauvegarder le patrimoine artistique et culturel de Giverny ».

Elle compte 70 membres.

Président : Jean-Pierre PAUL tél : 02 32 51 28 22

## La société de chasse

Président : Roland SORIN

tél : 02 32 51 95 08

## Les Goupils

Gymnastique, ping-pong, Qi-Gong, yoga.

Président : Daniel GOUPIL

tél : 02 32 51 28 22

## La gaule givernoise

Association de pêche de 2<sup>ème</sup> catégorie, qui regroupe des passionnés de pêche à la truite, gardon, brochet, carpe, etc. au bord de l'Epte. L'accès aux berges est gratuit, en contrepartie, les pêcheurs entretiennent les berges en début de saison. Un concours est organisé en septembre.

Président : Gérard Lalouette

## Ecole d'arts de Giverny

Cours de dessin et de peinture pour adultes et enfants assurés par M. Michel et Yolande CRIBELIER

Présidente : Marie-Christine Roty

tél : 06 82 41 37 80

## Sauvegarde du quartier Baudy

L'association Sauvegarde du quartier Baudy a été créée en 1989 afin de soustraire à l'emprise immobilière certaines parcelles de terrain situées en face de l'ancien hôtel Baudy, haut lieu historique de notre village. De nombreuses activités ont pour cadre ce site unique.

Président : Stéphane RISTICH tél : 02 32 51 05 80

## Art du pastel en France

Association créée pour tous ceux qui souhaitent découvrir ou partager la passion du pastel.

Président : Sylvie Poirson

## ARSENE

Mise en valeur de la culture de notre région, autour de la pierre de Vernon, en y associant les arts plastiques, la musique, la danse, la photographie, le cinéma ou l'architecture.

Président Yann Guignabert : yann.guignabert@wanadoo.fr

## Giverny en Fêtes

Son objectif est de développer l'amitié et la convivialité en organisant des événements festifs et rassembleurs pour les Givernois, leurs familles, leurs amis et les amoureux du village. Elle est régie par la loi de 1901, dirigée par un conseil d'administration composé de 13 membres ayant élu en son sein un bureau de 6 membres pour la gestion courante.

Pour tous renseignements : 06 74 35 70 63 ;  
echanges@givernyenfetes.com

Pour mieux la connaître : site, [www.givernyenfetes.com](http://www.givernyenfetes.com) ;  
Facebook : Giverny en fêtes

## LES GOUPILS : Rythme, mouvement et détente à Giverny

Ping-Pong, Qi-Gong, Gymnastique Volontaire, Yoga : en forme comme vous le souhaitez, avec les activités proposées par l'association Les Goupils, toujours dans le même esprit convivial.

• **Qi-Gong** le lundi à 18h

avec Eric Bauer : 06 22 88 25 80

• **Gymnastique Volontaire (GV)** le mercredi à 19h15

avec Muriel Locaya : 06 20 40 96 26

• **Ping-Pong** le jeudi à 18h

Contact : Daniel Goupil 02 32 51 78 83

• **Yoga** le jeudi à 20h30

avec Agnès Wagner : 02 32 21 31 01



Dans la salle des fêtes de Giverny, rue de Falaise

LES G.O.U.P.I.L.S. : Givernois Ouverts Unis Pour des Initiatives Libres et Solidaires

# Les associations givernoises

## La société de chasse

En ce début d'année 2019, il est déjà temps d'établir un premier bilan de la saison de chasse. La présence du renard est fortement amoindrie par l'impact de la gale sarcoptique qui touche la région. C'est une maladie transmissible à l'homme et bien sûr au chien mais avec un traitement adapté, elle disparaît facilement. Il est donc vivement déconseillé de manipuler un renard sans protection.

La gent vulpine amoindrie, certaines espèces redressent fortement leurs effectifs : le lièvre tout d'abord et le faisan. Le tir de la poule faisane est interdit sur le territoire de Giverny. Pour préserver le faisan de Colchide, dit faisan commun, nous introduisons le faisan obscur, une mutation du commun qui s'implante aussi facilement, de couleur presque noire que vous rencontrerez au fil de vos promenades. Et puis ce sont les élevages familiaux de volailles qui semblent prospérer dans le village avec les chants matinaux, une touche de ruralité bien sympathique. Vous constatez également les traces de plus en plus

importantes de la présence du sanglier ; animal très opportuniste, il sait profiter des zones non chassées pour se remiser se rapprochant même des habitations pour s'assurer une journée paisible avant ses sorties nocturnes. Nos agriculteurs sont les premiers touchés et nous intensifions les battues pour contrôler leur population parfois excessive. Le pigeon ramier reste un gibier phare avec une présence toujours renforcée. Son comportement a bien changé. Finies ces superbes migrations en octobre de plusieurs milliers d'oiseaux du nord de l'Europe vers l'Espagne. Le pigeon colonise nos villages et nos villes toute l'année. Il se sédentarise et seul un fort coup de froid hivernal lui fait changer de zone pour un minimum de temps.

Globalement donc, notre faune indigène se porte plutôt bien. Seules ombres au tableau, la perdrix grise malgré toutes les restrictions de chasse et le lapin de garenne touché lui aussi par plusieurs maladies ne garnissent plus les carniers des Nemrods.

R. Sorin

## La Gaule Givernoise

Le nombre de membres de notre association est en progression cette année encore

52 cartes de pêche ont été vendues par la mairie de Giverny

Dans le bassin de l'Epte, c'est 15km de parcours associatifs

L'activité de nettoyage des berges que nous pratiquons chaque début de saison a été rendue difficile suite aux inondations de janvier/février 2018.

Cette année 10 lâchers ont été pratiqués soit 400kg de truites

Le concours annuel a eu lieu le 24 juin 2018, 37 pêcheurs ont participé

### Résultats du concours :

Catégorie Femme : Jennifer Anquetil avec une prise de 560 grammes

Catégorie Jeune : Benjamin Lefebvre avec une prise de 305 grammes

Catégorie Hommes : Thierry Fauvel avec une prise de 1620 grammes

Didier Seheut avec une prise de 1605 grammes

Alain Desoubry avec une prise de 1220 grammes

La remise des prix a été faite par Claude Landais, maire de Giverny et Daniel Droin, maire-adjoint (voir photo page événements communaux).



### Projets 2019

Ce sera l'année du cinquantenaire de l'association et à cette occasion 2 concours devraient être lancés, l'un sera le 23 juin à la date anniversaire et un autre en septembre.

L'association propose une journée d'initiation découverte gratuite pour l'école de Giverny avec l'assistance de la fédération et de la Gaule Givernoise.

### Tarifs 2019

Les plus courants :

Carte Majeure : 81 euros

Carte réciprocaire : 96 euros

Carte découverte pour les moins de 12 ans : 6 euros

Carte 1 journée 11,80 euros

Pour tout achat de cartes : [www.cartedepêche.fr](http://www.cartedepêche.fr)

Pour la liste des dépositaires : [www.eure-peche.com](http://www.eure-peche.com)

# Les associations givernoises

## Association Giverny en fêtes

L'objectif de l'association «Giverny en fêtes» est de favoriser l'amitié et la convivialité dans le village en organisant des événements festifs et variés.



Le 16 février 2018 se tenait son assemblée constitutive

Les lundis, salle des fêtes de 14h30 à 17h, les Lundis en fêtes avec des activités diverses autour d'un goûter



l'école, dans le cadre de l'opération « l'eureuse traversée » organisée par la mairie

Le 13 juillet

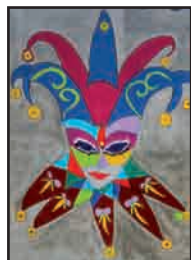
Création et déambulation de « Marianne » lors de la retraite aux flambeaux organisée par la mairie et fin de soirée sur le « pré Baudy



Le 29 septembre, excursion « une journée à Honfleur » ; visite de la « serre aux papillons, traversée de la ville,



déjeuner sur le port et embarquement sur « la jolie France » pour une promenade jusqu'au Pont de Normandie



Le 16 juin, La fête au village ; kermesse sur le pré Baudy suivie d'un pique-nique avec animation offerte par Florent V.



Le 28 octobre, journée pétanque sur le boulodrome de Giverny avec déjeuner dans la salle des fêtes, concours de boules terminé dans la nuit et dîner improvisé



Le 16 juin, organisation d'un concours d'épouvantails réalisés par les enfants de Giverny



Le 8 décembre, concours de soupes et de gâteaux, concurrents de tous âges et soirée très festive avec de nombreux convives

1<sup>er</sup> prix des soupes : Nathalie Latchimy

Prix du public : Celeste Escudéro

1<sup>er</sup> prix des gâteaux : Lucie et Marion Guillemard

Prix du meilleur espoir : Charles Griffon



Le 7 juillet, « Les Vénitiens » avec « la rêverie d'Alice » spectacle de rue sur le pré sous l'école



Le 13 juillet, Création et mise en place d'un tableau « Tour de France », sur le pré sous



Fin d'année, concours de la plus belle couronne sur les portes et portails du village





# Ligne 10, votre solution de déplacement !

La ligne 10 assure une liaison du lundi au vendredi toute l'année entre Vexin-sur-Epte et Vernon en passant par Giverny.

**→ Vous partez tôt, vous rentrez tard ?**

Le premier départ de Giverny est à 5h54 le matin et le dernier retour de Vernon vers Giverny est à 19h45.

**→ Vous prenez le train à la Gare SNCF de Vernon pour vous rendre au travail ?**

La ligne 10 est en correspondance avec les trains !

**→ Vous souhaitez poursuivre votre déplacement à Vernon ou vers St-Marcel ?**

La ligne 10 est en correspondance avec toutes les lignes desservant les communes de Vernon et St-Marcel à l'arrêt République.

Plus d'informations sur [www.sngo.fr](http://www.sngo.fr)



## LES CHIFFRES CLÉS

**7** allers retours par jour

**3** arrêts sur la commune de Giverny :  
La Musardière  
Prairie  
Bout de Giverny

**2€** le ticket 1 voyage

**9 500** voyageurs en 2018

**+35%** par rapport à 2017

# 10

## VERNON RÉPUBLIQUE <> ÉCOS PLACE DE L'ÉGLISE

**LUNDI AU VENDREDI**  
(sauf jours fériés)



### RÉPUBLIQUE > ÉCOS PLACE DE L'ÉGLISE

RÉPUBLIQUE	07:45	09:20	11:10	13:15	16:40	18:15	19:45
Corresp. Train prov. Rouen	07:39	08:51	10:51	12:51	-	18:04	19:33
Corresp. Train prov. Paris	07:06	09:08	11:07	13:07	-	18:14	19:36
Gare SNCF	07:50	09:25	11:15	13:20	16:45	18:20	19:50
GIVERNY Bout de Giverny	07:57	09:32	11:22	13:27	16:52	18:27	19:57
Prairie	07:59	09:34	11:24	13:29	16:54	18:29	19:59
La Musardière	08:00	09:35	11:25	13:30	16:55	18:30	20:00
STE GENE. Route de la Chapelle	08:05	-	11:30	13:35	17:00	18:35	20:05
GASNY Rue de Vernon	08:07	-	11:32	13:37	17:02	18:37	20:07
Sergenterie	08:08	-	11:33	13:38	17:03	18:38	20:08
Ravine	08:12	-	11:37	13:42	17:07	18:42	20:12
MESNIL-MILON Les Sapins	08:19	-	11:44	13:49	17:14	18:49	20:19
ÉCOS PLACE DE L'ÉGLISE	08:29	-	11:54	13:59	17:24	18:59	20:29

### ÉCOS PLACE DE L'ÉGLISE > RÉPUBLIQUE

ÉCOS PLACE DE L'ÉGLISE	05:25	06:35	08:33	11:58	14:00	17:28	19:03
MESNIL-MILON Les Sapins	05:35	06:45	08:43	12:08	14:10	17:38	19:13
GASNY Ravine	05:44	06:54	08:50	12:15	14:17	17:45	19:20
Rue de Vernon	05:46	06:56	08:52	12:17	14:19	17:47	19:22
STE GENE. Route de la Chapelle	05:48	06:58	08:54	12:19	14:21	17:49	19:24
GIVERNY La Musardière	05:54	07:04	09:00	12:25	14:27	17:55	19:30
Prairie	05:55	07:05	09:01	12:26	14:28	17:56	19:31
Bout de Giverny	05:57	07:07	09:03	12:28	14:30	17:58	19:33
Gare SNCF	-	-	09:10	12:35	14:37	18:05	19:40
République	06:02	07:12	09:15	12:40	14:42	18:10	19:45
GARE SNCF	06:07	07:17	-	-	-	-	-
Corresp. Train pour Rouen	06:42	-	-	12:49	15:07	18:14	19:47
Corresp. Train pour Paris	06:11	07:24	09:51	12:42	14:42	18:33	19:53

# Le carnet 2018

## Naissances

**Lise, Géraldine, Ludivine Depoix** née le 3 novembre

*Avec toutes nos félicitations aux heureux parents et grands-parents.*

## Mariages

**Laure COUTEAU et Nicolas RICHEL TUILLIERE** le 28 avril

**Sabine HUCHON et Luc HERBAULT** le 30 juin

**Cécile VICECONTE et Grégoire BERCHE** le 28 juillet

**Ségolène FALC'HON et Dirk SCHAPER** le 25 août

*Tous nos vœux de bonheur aux heureux époux et félicitations à leurs familles*

## Décès

**M. DARBET Jean Maurice Georges Marie** le 5 janvier

**Mme BREBION Nicole Jeanne** le 14 janvier

**Mme AUPETIT Paulette** (mère Mme BONNEAU) le 24 janvier

**Mme LUBERT Denise** née ANDURAND le 30 janvier

**Mme DELAUNAY Marguerite** née Doutreleau le 23 mars

**M. DURAND Jacques** le 23 mars

**Mme LEBLANC Nelly** née LECREUX le 26 mars

**M. SER Claude** le 23 mai

**M. BRAULT Christophe** le 29 mai

**M. FAIVRE André** le 27 juillet

**Mme BRAULT Pierrette** née VAUVELLE le 5 août

**Mme GASSE** née BARBIER le 9 octobre

**Mme RIVIERE Marie-Alice** née LANGLOIS le 18 novembre



**Le père Roland CHESNE** nous a quittés le 30 août.

Il a été 24 ans professeur et directeur de St.Adjutor, puis psychothérapeute et formateur

Depuis 1978 il a été un prêtre très estimé par les paroissiens de Giverny et de Vernonnet.

C'était un homme bienveillant et respectueux, patient et à l'écoute de l'autre, passionné

pour l'humain et amoureux de la vie.

Beaucoup de monde et un très bel hommage lui a été rendu lors de ses obsèques dans l'église de Vernonnet avec notre évêque entouré de nombreux prêtres amis.

*Nous présentons nos sincères condoléances à leurs familles.*

## MAIRIE DE GIVERNY

7, rue Blanche Hoschedé-Monet – 27620 GIVERNY

Tél : 02 32 51 28 22 - Fax : 02 32 51 72 79

mairie-giverny@wanadoo.fr

Heures d'ouverture :

Lundi 10h à 12h - Jeudi 17h à 19h - Samedi 10h à 12h

### GIVERNY – MAGAZINE MUNICIPAL 2018

Directeur de la publication : Claude Landais, maire de Giverny  
Comité de rédaction : Claude Landais, M Delemme, D Droin,  
G Berche, A Etcheberry, J Falc'hon, N Favin, AM Griffon, F Lamy,  
M Metz et JC Rosier.

Cette édition annuelle du magazine municipal de Giverny, entièrement gérée par la commune, a été réalisée par :

Conception graphique et réalisation : Michel Cribelier

Régie publicitaire : Daniel Droin

La commune remercie les annonceurs et contributeurs qui ont fourni des textes ou des images pour ce magazine.

## Paroisse Saint Nicaise du Vexin Normand

(sauf indications ponctuelles

sur le panneau d'affichage à l'entrée de l'église)

Messe hebdomadaire à 18h tous les jeudis soir

dans l'église Sainte Radegonde de Giverny,

notamment d'avril à octobre

dans le cadre de la pastorale du tourisme.

Messe du dimanche à Giverny à 9h tous les 2 mois.

Baptême ou mariage :

s'adresser au secrétariat de la paroisse, presbytère d'Ecos

**Tél : 02 32 52 01 49**

# Ancien Hôtel Baudy

Restaurant - Roseraie Ancienne  
Salle de Réception

*Ouvert 7 Jours / 7 Jours  
du 1<sup>er</sup> Avril au 1<sup>er</sup> Novembre*

81, rue Claude Monet  
27620 - GIVERNY

Tél/Fax : 02 32 21 10 03  
restaurantbaudy@yahoo.fr  
www.giverny.fr



# Ancien Hôtel Baudy

Restaurant - Roseraie Ancienne

HÔTEL  
RESTAURANT

## LE JARDIN DES PLUMES



1 rue du milieu - Tel. 02 32 54 26 35

www.jardindesplumes.fr et suivez-nous aussi sur facebook

GIVERNY

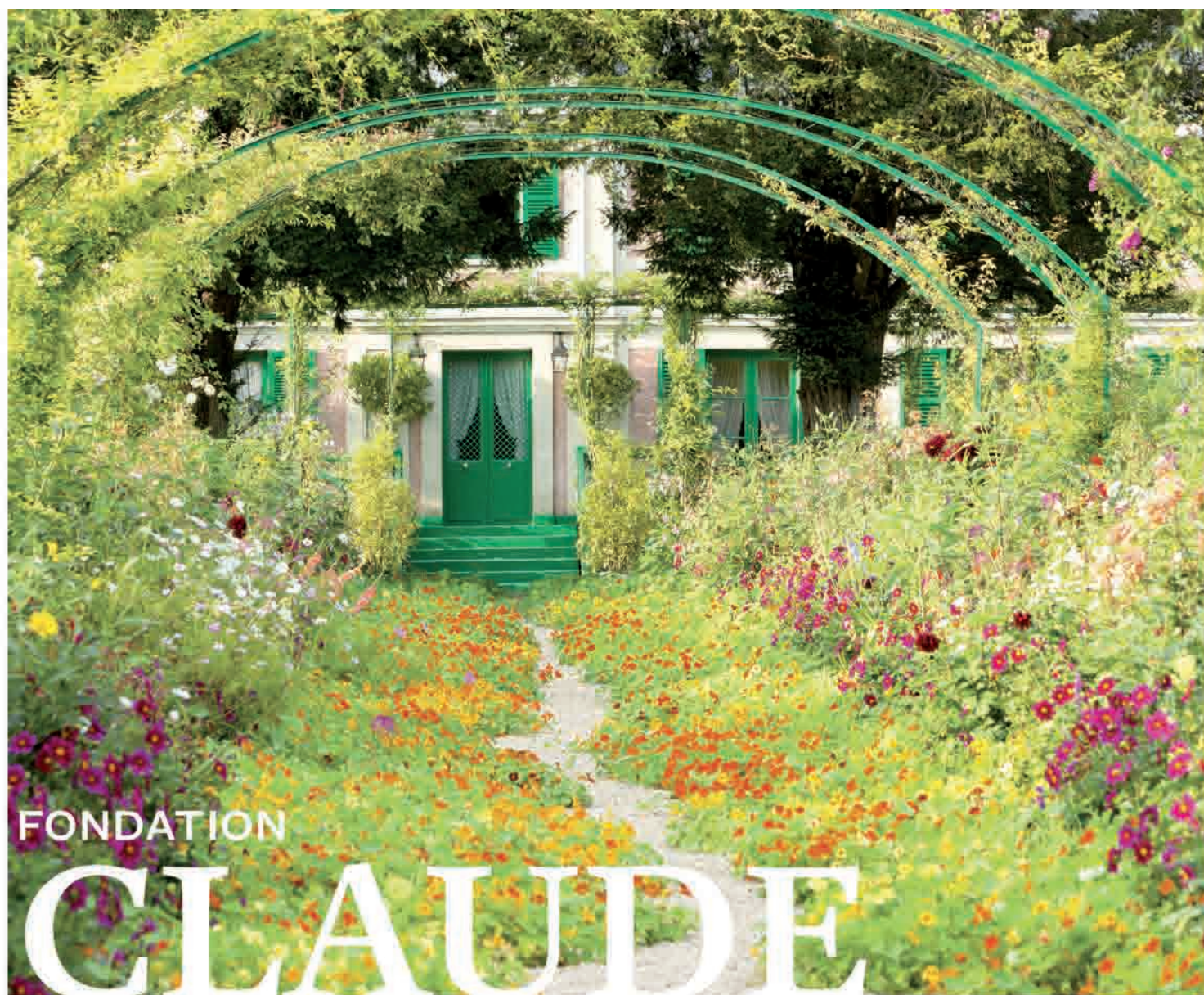


*Pause gourmande en déjeuner en groupe,  
dans l'une de nos deux salles ou sur notre  
terrasse fleurie par les jardiniers de la  
Fondation Claude Monet.*

*Les Nymphéas*  
RESTAURANT - SALON DE THÉ

*Ouvert tous les jours du 23 mars au 1<sup>er</sup> novembre 2019  
de 9h00 à 18h00. Service continu de 11h00 à 16h30.  
tél. : 02 32 21 20 31*

*Place Gerald et Florence Van Der Kemp - 27620 Giverny*



FONDATION

# CLAUDE MONET

À GIVERNY

La maison et les jardins



22 MARS > 1<sup>ER</sup> NOVEMBRE

OUVERT TOUS LES JOURS — 9H30 > 18H

Tél: 02 32 51 28 21 — [www.claude-monet-giverny.fr](http://www.claude-monet-giverny.fr)