

GIVERNY

Magazine municipal 2016-2017

Fêtes de Pâques à GIVERNY 1950 - 1956



Le cocher 1955 Marcel Durupt



Arlette Droin, Nicole Prier Reine de Giverny 1955, Amette Singot



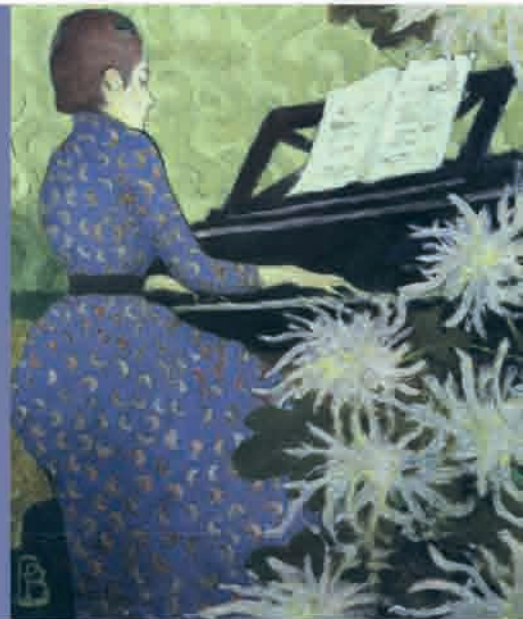
Le Pocha Serge Legrand



Reine de Giverny 1956 Arlette Droin (Bellême)

24 mars › 2 juillet
**Tintamarre !
 Instruments de
 musique dans l'art,
 1860-1910**

Paul Gauguin, Les Femmes d'Ala (Filles d'Ala), 1892, huile sur toile, 130 x 175 cm, Musée d'Orsay, Paris, France.



14 juillet › 5 novembre
**Manguin, la volupté
 de la couleur**

Henri Manguin, Paysage de la mer, 1905, huile sur toile, 100 x 130 cm, Musée d'Orsay, Paris, France.



24 mars › 5 novembre
**Autour
 de Claude Monet**

Claude Monet, Nymphéas, 1899, huile sur toile, 190 x 250 cm, Musée d'Orsay, Paris, France.



FERMETURE ANNUELLE DU 7 NOVEMBRE 2016 AU 23 MARS 2017

RENSEIGNEMENTS POSSIBLES TOUTE L'ANNÉE : TÉL. : +33 (0)2 32 51 94 65 | CONTACT@MDIG.FR |  



Le mot du maire 2017

Madame, Monsieur,

2016 fut une drôle d'année pour notre commune touristique. Nous avons connu les grèves SNCF, le manque d'essence, les attentats, l'inondation, la fermeture de la Fondation Claude Monet, le plan Vigipirate, l'opération Force Sentinelle et la mise en sécurité du village suite aux décisions préfectorales. Tout cela, dans une ambiance de mutation territoriale, de crise nationale grave, de chômage frappant particulièrement les jeunes et une fois de plus, le tout s'accompagnant d'une baisse des dotations de l'État fragilisant nos budgets. Malgré tout cela Giverny s'en sort plutôt bien puisque la fréquentation du site est restée pratiquement identique à 2015 qui était une année record. La fréquentation payante des musées accuse une baisse de 3% sur l'année 2016.

2017 qui devait être une année de transition sera encore riche en événements.

2017 c'est une nouvelle entité qui le 1er janvier a vu la fusion de la CAPE, de la CCAE et de la CCEVS pour créer « Seine Normandie Agglomération » SNA qui sera forte de 85 000 habitants. Le Président Frédéric Duché s'entoure de 15 vice-présidents, d'un conseil communautaire composé de 119 conseillers, d'un bureau communautaire qui compte 6 commissions (Finances, Attractivité du Territoire, Aménagement du Territoire, Proximité et Animation territoriale, Cohésion sociale, Ressources naturelles) et d'un parlement des maires (66 maires).

Les compétences de la SNA comprendront les différents pôles suivants :

- Développement économique,
- Equilibre social de l'habitat,
- Eau potable,
- Jeunesse,
- Santé et maintien à domicile,
- Mobilité,
- Tourisme,
- Collecte et traitement des déchets ménagers,
- Maisons de services publics,
- Culture,
- Accès et usages numériques,
- GEMAPI (Gestion des milieux aquatiques et prévention des inondations),
- Aménagement territorial,
- Assainissement et eaux usées,
- Petite enfance,
- Sport,
- Politique de la ville et gens du voyage

2017, c'est aussi quatre scrutins électoraux à organiser.

Élection Présidentielle : 1^{er} tour 23/04/17

2^{ème} tour 07/05/17

Élections Législatives : 1^{er} tour 11/06/17

2^{ème} tour 18/06/17



2017, un gros travail de sécurisation et de pérennisation de la rue Claude Monet avec la mise en place de bornes anti-intrusions et de jardinières. Coût prévisionnel 155 083€ HT subventionné à 80 % au titre de la DETR (Dotation Equipement pour les Territoires Ruraux)

2017, en fonction de l'éligibilité de Giverny au projet vidéo surveillance, ce sera l'implantation de 13 caméras sur les entrées de Giverny, l'église, la mairie, le giratoire des parkings. Coût prévisionnel 38 883 HT subventionné à 40% au titre du FIPD (Fond Interministériel de Prévention de la Délinquance) et 40% par le Conseil Départemental au titre de l'aide aux petites communes ;

2017, c'est la mise en place de la signalétique touristique annoncée depuis 2014 et qui verra sa réalisation pour la nouvelle saison. C'est un financement SNA ;

2017 verra la finalisation des dossiers : PLU et AVAP ;

2017, c'est l'implantation sur la RD5 d'abris bus pour les scolaires et la ligne Ecos-Vernon avec le début des travaux en mars 2017 subventionnés par les amendes de police à hauteur de 40% ;

2017, ce sont deux dossiers SIEGE, avec la mise en souterrain des réseaux électriques, d'éclairage public et de télécommunications. Début des travaux en février / mars avec la 1^{ère} tranche rue de Falaise et la 2^{ème} tranche : chemin du Roy, rue Messire Jean Coulbeaux et rue des Chandeliers

2017, c'est l'étude par le SIEGE de la mise en souterrain des réseaux du clos Peter Edge ;

2017, c'est l'installation de bornes WI-FI sur les parkings à destination des visiteurs. Financement : Eure-Numérique ;

2017, c'est la fibre optique annoncée par le département pour la fin de l'année.

La nouvelle loi NOTRe crée dans la vie de nos petits villages de nombreuses contraintes, nous obligeant notamment à abandonner nos compétences pour les laisser gérer par les communautés d'agglomérations, loin des gens de terrain qu'étaient vos conseillers municipaux.

Mais faut-il se laisser influencer par la mode des fusions de villes et villages ?

RESTONS RÉSOLUMENT OPTIMISTES.

Avec mes sentiments dévoués et cordiaux.

Claude Landais, Maire de Giverny

Le conseil municipal de Giverny



Monique DELEMME

Maire Adjoint

Vice-Présidente des Commissions fêtes et cérémonies, Environnement et urbanisme, communication
Membre des commissions Appel d'offres, finances
Présidente commission de révision du POS et de la ZPPAUP
Déléguée suppléante SNA
Déléguée suppléante OTC de la SNA



Daniel DROIN

Maire Adjoint

Vice-Président des Commissions Finances, Voirie et Travaux, Membre des commissions Appel d'offres, Communication et Numérique
Délégué titulaire ASR
Délégué suppléant SIIVE



Yves HERGOUALC'H

Conseiller Municipal

Membre des Commissions :
Voirie et Travaux
Scolaire et Petite Enfance
Délégué titulaire eau et SIIVE
Paysage et Environnement



Anne Marie GRIFFON

Conseillère Municipale

Membre des Commissions :
Scolaire et Petite Enfance
Paysage et Environnement, Cimetière
Communication et Numérique
Suppléante Syndicat Intercommunal et Établissement sportif Vernon/Ecos
Conservatoire des Espaces Naturels



Norbert FAVIN

Conseiller Municipal

Membre des Commissions :
Finances
Voirie, Travaux et Urbanisme
Communication et Numérique



Danièle MERIEUX

Conseillère Municipale

Membre des Commissions :
Finance
Fêtes et Cérémonies
Scolaire et Petite Enfance



Michel METZ

Conseiller Municipal

Membre des Commissions :
Voirie Travaux et Urbanisme
Communication et Numérique
Syndicat Intercommunal et Interdépartemental de la Vallée d'Epte,
S.I.E.G.E.



Claude LANDAIS

Maire de Giverny

Membre du GIP
Président des commissions
Délégué titulaire à la SNA
Membre du syndicat du S.I.E.G.E
Membre de l'office du tourisme de la SNA
Administrateur au MDIG
Délégué commission sites et paysages
Membre du Setom
Membre suppléant Eure numérique



Jacques FALC'HON

Conseiller Municipal

Membre des Commissions :
Voirie Travaux et Urbanisme
Fêtes et Cérémonies
Scolaire et petite Enfance
Paysage et Environnement
Correspondant Défense



Grégoire BERCHE

Conseiller Municipal

Membre des Commissions :
Scolaire et petite Enfance
Communication et Numérique
Paysage et Environnement
Suppléant : Syndicat Intercommunal et Établissement sportif Vernon/Ecos
Syndicat Intercommunal et Interdépartemental de la Vallée d'Epte



Arnaud ETCHEBERRY

Conseiller Municipal

Membre des Commissions :
Finances
Paysages et Environnement
Cimetière
Correspondant défense Suppléant



Jean-Claude ROSIER

Conseiller Municipal

Membre des Commissions :
Finances
Communication et Numérique
Association Syndicale Rivière de l'Epte



François LAMY

Conseiller Municipal

Membre des Commissions :
Finances
Fêtes et Cérémonies
Cimetière
Travaux et Urbanisme



Claude LELEU

Conseillère Municipale

Membre des Commissions :
Fêtes et Cérémonies
Cimetière

Évènements communaux en 2016

JANVIER

26 janvier 2016

Vœux du maire

Claude Landais, maire et les conseillers municipaux ont accueilli les Givernois lors de la cérémonie des vœux en présence de Franck Gilard, député, Sébastien Lecornu, président du Conseil Départemental, Catherine Delalande, conseillère départementale, Gérard Volpatti, président de la CAPE, Hugues R. Gall, directeur de la Fondation Claude Monet, Frédéric Franck, directeur du musée des impressionnistes Giverny, Marina Feretti, directrice scientifique du MDIG, plusieurs vice-présidents de la CAPE, Michel Jouyet, les élus du canton, les présidents des associations givernoises.

Claude Landais a rappelé son attachement à cette cérémonie traditionnelle des vœux, moment de convivialité mais aussi évocation des deuils et des événements heureux de la vie givernoise.

Après avoir dressé le bilan des travaux effectués en 2015 dont les plus importants sont ceux de la réhabilitation de la rue Claude Monet, Claude Landais a évoqué son souhait pour 2016 : « Nous voulons un territoire attractif, solidaire et innovant ».

Il a aussi évoqué les baisses des dotations d'Etat pour toutes les collectivités et nos partenaires financeurs, Région et Conseil Départemental.

Giverny est une commune atypique, a-t-il rappelé : 501 habitants en hiver, 800 000 visiteurs en saison. « Cela pose des problèmes de gestion : les besoins sont

surdimensionnés par rapport à notre capacité de financement et sans les synergies que nous développons avec nos partenaires financiers dont le Conseil Départemental, la Région, la Fondation Claude Monet, le Musée des impressionnistes Giverny, le SIEGE, la CAPE, la maison du Tourisme, nous ne pourrions faire face à tous nos besoins ».

Les travaux en projet sont nombreux pour l'année 2016 pour que cette vitrine touristique maintienne son niveau et que soit assuré le confort des habitants.

Ainsi sont prévus :

La fin des travaux de la rue Claude Monet ;

La mise en souterrain des réseaux électriques, d'éclairage public et téléphoniques, rue et sente de Falaise, sentier Delorme;

La dernière tranche du changement de la canalisation d'eau potable par la CAPE ;

Des travaux seront aussi effectués au cimetière et sur le parvis de l'église ;

Des bornes de pierre seront installées pour sécuriser les carrefours et protéger les angles des maisons ;

Les employés communaux planteront des rondins pour protéger les plantations ;

La nouvelle signalétique touristique proposée par la CAPE devrait être mise en place cette saison 2016 ;

Le remplacement du POS en PLU (plan local d'urbanisme) et de la ZPPAUP en AVAP (subventionnée par la DRAC et par le département) devrait durer près de 2 ans ;

Un feu tricolore sera installé au croisement de la RD5 et de



Evènements communaux en 2016

la rue des Grands Jardins pour en assurer la sécurité ;
Quatre bornes électriques seront mises en place sur le parking du MDIG, au niveau des toilettes publiques pour recharger les voitures et les vélos électriques.

Les rythmes scolaires ont été mis en place grâce à la participation du Musée des impressionnistes Giverny et de la Fondation Monet. C'est une chance pour les petits Givernois.

L'ensemble de ces investissements atteint un montant de 910 000 euros.

Outre ces équipements, Giverny se doit d'améliorer le fleurissement et d'entretenir le parking de « La Prairie ». Les travaux de la rue Claude Monet vont amener des surfaces nouvelles à planter.

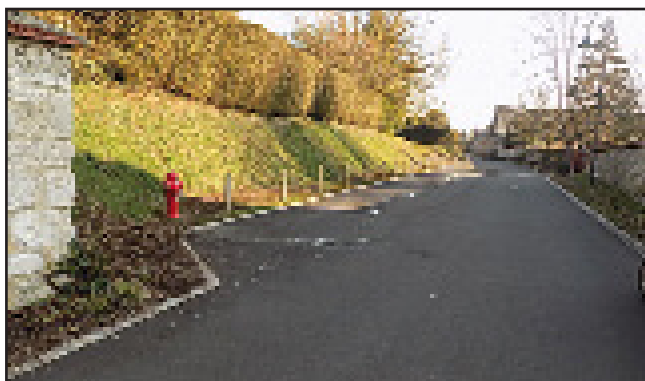
« Nous comptons sur vous les Givernois pour nous aider à fleurir le village et ainsi accéder à la seconde fleur » a dit Claude Landais.

Pour terminer il a ensuite proposé aux invités de fêter avec eux cette nouvelle année.

Le buffet raffiné fut très apprécié et a permis aux Givernois de se rencontrer et de dialoguer avec leurs élus.

5 janvier

Reprise des travaux de la 3^{ème} et 4^{ème} tranche de la rue Claude Monet



18 janvier

Travaux du SIEGE

Du 18 au 27 janvier, fin de l'enfouissement des lignes sentier Delorme. Les anciens poteaux ont été enlevés.

28 janvier

1^{er} conseil municipal

Ordre du jour: Compte Administratif 2015, Affectation du résultat, Budget Primitif, Taux des 3 taxes, Compte du Receveur, Indemnités du receveur, Rue Claude Monet /EAD, Contrats CAE CUI, Questions diverses.

Vote du budget primitif

Le compte administratif 2015 et le budget primitif 2016 ont été votés à l'unanimité.

En 2016, le budget de fonctionnement s'élèvera à 534 729 € et le budget d'investissement à 400 368 €.

MARS

1^{er} mars

Subvention des travaux de la rue Claude Monet

La commune a négocié avec M Boisson, sous-préfet des Andelys, afin d'obtenir une subvention croisée Etat-département pour les travaux.

10 mars

Mise en place des mesures Vigipirate par la gendarmerie

La gendarmerie a défini les procédures « Vigipirate » avec les services de sécurité des musées, à mettre en œuvre de suite.

25 mars

Ouverture des musées

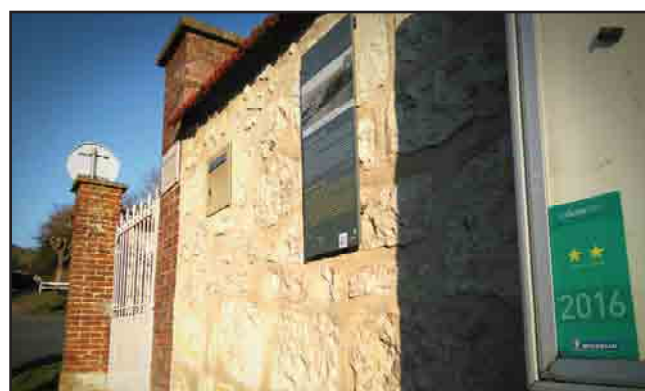
Inauguration de l'exposition Caillebotte au Musée des impressionnistes Giverny. Ouverture au public de la Maison et des Jardins de la fondation Claude Monet.



AVRIL

Les étoiles tombent sur Giverny

La commune a été informée de l'obtention de deux étoiles (mérite un détour) dans la nouvelle édition 2016 du Guide Vert MICHELIN. Les étoiles des guides sont attribuées en fonction de 9 critères, discutés et validés par l'équipe d'éditeurs et d'auteurs. (suite page 6)





GIVERNY

**7 JOURS SUR 7
24 HEURES SUR 24**

DAMIEN TAXI

- 06.03.30.85.47
- 02.77.02.94.97
- Conventionnés transports médicaux...
- Transferts Aéroports...
- Transferts gares...
- Colis, plis urgents ...

Véhicule 7 places

damien.taxi@sfr.fr

La Maison de Madame Baudy

Chambres d'Hôtes



Véronique Perdrix
06 60 17 00 09

lamaisondemadamebaudy@gmail.com
www.lamaisondemadamebaudy.fr

3 chemin Blanche Hoschedé-Monet 27620 GIVERNY

Au Coin du Dain'tre Giverny

Aurélie DE RUL
06 82 41 21 85



*Boulangerie - Pâtisserie - Épicerie
Bar à vins - Restauration rapide*

LA HALLE AUX GRAINS

En centre ville, accueil chaleureux et dynamique avec une compétence au service du client. Le plaisir de se retrouver en famille ou entre amis dans un cadre "Belle époque" pour déguster une cuisine raffinée et imaginative.



Donnez à vos repas, du mardi au dimanche, l'ambiance et les couleurs des jours de fêtes en découvrant nos menus et notre carte.



Cuisine Traditionnelle
Grill

Menu bistrot le midi - Menu vitamines - Menu Gourmet
La carte avec nos produits de la région
Fermé le dimanche soir et le lundi

31, rue de Gamilly - 27200 VERNON
Tél. 02 32 21 31 99 - Fax 02 32 51 60 15
www.halleauxgrains.com
e-mail : lahalleauxgrains@wanadoo.fr



CHARPENTE TRADITIONNELLE

Pose de menuiseries
BOIS - PVC - ALU

8 bis rue des buissonnets
27490 Écardenville sur eure
Port : 06 15 79 49 82 - Fax : 02 32 35 88 85
Mail : hervethorel@sfr.fr

DECORUS 02 32 51 11 43



GÎTE & MAISON D'HÔTES
LA RESERVE
GIVERNY

Tél. + 33 (0)2 32 21 99 09
mlreserve@gmail.com
www.giverny-lareserve.com

Évènements communaux en 2016

2 avril

1^{er} anniversaire du jumelage avec la République de Montmartre

A l'occasion de ce premier anniversaire du jumelage, Nicolas Cambour a organisé une visite des représentants de la République de Montmartre. Notre maire Claude Landais et le conseil municipal ont souhaité associer les Givernois à cette rencontre en organisant un pot convivial dans la cour de la mairie.



12 avril

Conseil municipal

Ordre du jour : Décision modificative N°1 ; Création d'un poste ; Bail à renouveler ; Création d'une CLAVAP (commission locale de l'AVAP) ; Questions diverses
Décision modificative n° 1 du budget primitif. La section investissements passe à 921 465 €.

20 avril

Visite du directeur du cabinet du préfet

Dans le cadre du plan Vigipirate, souhaitant contrôler les mesures de sécurité prises localement, Monsieur Ouriachi, directeur du cabinet du préfet, s'est déplacé à la mairie de Giverny avec le commandant de gendarmerie des Andelys. Celui-ci était accompagné d'un adjoint spécialiste de la vidéosurveillance, venu nous présenter un avant-projet possible pour Giverny et du major de la brigade d'Ecos. Monsieur Ouriachi a ensuite souhaité se rendre au MDIG et à la Fondation Monet pour s'informer auprès des responsables de la sécurité des mesures prises par les musées en début de saison touristique. Il a été accompagné par Monique Delemme, maire-adjoint.

21 avril

« Nuit européenne des musées »

Les deux musées ont participé à la manifestation « Nuit européenne des musées ». Ils sont restés ouverts jusqu'à 22 heures.

23-24 avril

Exposition des élèves de l'Ecole d'arts de Giverny



La 9^{ème} exposition des élèves de Yolande et Michel Cribelier a remporté un vif succès. Les visiteurs venus nombreux ont participé activement au "Prix du Public" décerné à Françoise Bernard pour son pastel intitulé : "Reflets". L'ensemble des œuvres exposées aux diverses techniques ont aussi été très remarquées.

La plasticienne Isabelle Vautrin dont les sculptures célèbrent la sensualité du corps féminin nous a fait l'honneur de nous accompagner pendant cette manifestation. Monsieur le Maire a tenu à souligner " la dimension internationale " prise par Michel Debully pseudonyme de Michel Cribelier, notre professeur.

La présidente Marie-Christine Roty

24 avril

Concert gratuit dans l'église Ste Radegonde

La chorale Traversière créée en 1962 est dirigée depuis 1966 par son chef actuel Patrick Le Mault. Elle rassemble une



Évènements communaux en 2016

cinquantaîne de choristes amateurs parisiens. L'association compte également un petit chœur d'enfants. Cette année encore, comme elle l'a fait depuis 2011, la chorale est venue se produire à Giverny et nous a présenté un programme choisi dans son répertoire très éclectique : « chants d'ici et d'ailleurs, d'hier et d'aujourd'hui ».

29 avril

Inauguration de la Dîme



La Dîme de Giverny qui date du XIII^{ème} a subi au fil des années différentes transformations et utilisations. Après une période de sommeil de plusieurs années, cette demeure inhabitée, livrée aux intempéries est racheté par la famille Bonnet qui la transforme après d'importants travaux en maison d'hôtes et réception.

Les invités à l'inauguration ont pu découvrir une très belle réhabilitation de cet ensemble plein de charme où raffinement et simplicité ont été privilégiés. Le cocktail proposé à l'ensemble des visiteurs a été très apprécié.

MAI

6 mai

Noces d'or de Mr et Mme Buzulier

Françoise et Michel ont fêté leurs cinquante années de vie commune.



16 mai

Eglise Ste Radegonde

Des jeunes musiciens des conservatoires de la ville de Paris

ont organisé un concert à l'église Ste Radegonde : «orchestre à cordes romantique». Notre église était bien remplie et la manifestation se renouvellera certainement.



22 mai

Opération « Berges Saines »

Comme chaque année le dimanche matin, les bénévoles grands et petits étaient invités, munis de leurs outils, à venir participer au grand nettoyage de notre plage. Outre le ramassage traditionnel des divers déchets habituels, les saules têtards plantés il y a quelques années ont eu droit à une taille sévère. Bien sûr, le pique-nique habituel et toujours aussi convivial offert par la commune a clôturé les heures de labeur sous la pluie.



28 mai

Concert « une soirée chez Caillebotte » à l'auditorium du MDIG.

28 mai au 5 juin

Exposition « Art du pastel en France »

L'association « Art du Pastel en France » a organisée la 11^{ème} exposition du salon international du Pastel à Giverny. Cet événement au succès toujours grandissant, devenu un incontournable de la vie culturelle givernoise, fut très apprécié cette année des nombreux visiteurs. L'invité

Évènements communaux en 2016



d'honneur était Yves Garandel, artiste français plusieurs fois primé lors de salons précédents. 118 œuvres de pastellistes internationaux rigoureusement sélectionnés ont été exposées dans notre salle des fêtes.

Le vernissage organisé par le président Bernard Texier s'est déroulé en présence de Catherine Delalande, conseillère départementale, Claude Landais, maire, Monique Delemme, maire-adjoint et de nombreux élus. Comme chaque année, « Le Géant des Beaux-Arts » a offert le 1^{er} prix.

Les bonnes habitudes ne se perdent pas : l'ensemble des participants a ensuite été convié à un cocktail agréable au bord de l'Epte.

JUIN

Inondations à Giverny

Moins importante que celle de 2001, la forte crue de l'Epte associée à celle de la Seine a été très sensible dans la plaine des Ajoux. Notre parking « la Prairie » est resté fermé durant 3 jours. Après la réouverture, la gestion du stationnement des cars a été difficile pendant quelques jours malgré la mise à disposition de personnel par la fondation Claude Monet.

Les riverains côté Seine très éprouvés ont dû, avec l'aide de bénévoles, transférer leurs animaux dans les prés de la colline ! Une demande de classement en catastrophe naturelle a été déposée.



2 juin

Grande commission municipale avec Sébastien Lecornu, Président du Conseil Départemental

Le Président du Conseil Départemental, Sébastien Lecornu et Guy de Chergé, chef de cabinet se sont déplacés à la mairie de Giverny pour une rencontre avec les élus. Certains thèmes locaux ont été abordés, notamment le projet de « la Seine à vélo », cher au Président Lecornu. Ce projet très intéressant, entièrement financé par le Conseil Départemental avec la participation de L'État permettra au départ du parking « La Prairie » de Giverny de rallier Vernon jusqu'aux Andelys au plus près de la Seine. Il est prévu l'aménagement d'un rond-point à l'entrée Ouest de la rue Claude Monet, qui permettra de sécuriser l'accès à la voie piétonne vers Vernon. La commune a rappelé sa demande de subvention, au titre des amendes de police, pour l'implantation d'abris bus scolaires sur le chemin du Roy et Falaise pour assurer la sécurité des enfants.

Autre sujet d'importance : la réhabilitation de la rue Claude Monet pour laquelle le Président nous a assuré de nous attribuer une subvention au titre du développement touristique. Merci Président.

3 et 4 juin

Visites guidées du jardin du MDIG

Emmanuel Besnard, chef jardinier du musée des impressionnistes a fait découvrir le jardin du musée, véritable éloge de la couleur. Cette promenade a donné quelques notions pour que les visiteurs puissent composer leur propre jardin ! Près de 60 personnes ont suivi cette visite. A noter sur vos agendas : ces visites sont reconduites en 2017, le vendredi 2 juin et samedi 3.



Évènements communaux en 2016

6 juin

Mise en sommeil du Comité des Fêtes

9 juin

Ste Radegonde accueille Mgr Nourrichard

Monseigneur Nourrichard, évêque du diocèse d'Evreux est venu célébrer la messe en notre église de Giverny, pour rencontrer les futurs confirmants. Une messe a lieu tous les jeudis à 18 heures.

10 juin

Réunion conseil municipal

Ordre du jour: Décision modificative N°2, Voie verte, S.I.E.G.E. Travaux d'enfouissement des lignes (fin de Falaise et Sente de Falaise); Intercommunalité; PLU de Vernon; Cessions de terrains (Délaissés de la RD5 à la commune de Giverny); Demande de subvention au titre des amendes de police pour la construction des nouveaux arrêts de bus scolaires, Étude projet d'une halle d'accueil; Distributeur à billets (DAB); Questions diverses.

17 juin

Réunion du conseil d'école

Le bilan de l'année a été présenté au conseil par le directeur de notre école.

20 juin

Harmonium de l'église Ste Radegonde

Jean-Jacques Mounier, Maître Artisan Facteur d'Orgues, a procédé à l'entretien et aux réglages de l'harmonium de notre église.



JUILLET

2 juillet

Fête de l'école

Cette fête réunissant élèves, enseignants et parents a

conclu l'année scolaire, comme le veut la tradition. Cette année la kermesse a eu lieu pour les élèves et leurs parents seulement à cause des contraintes du plan Vigipirate.

Juillet

Audition de la classe de chant d'Elisabeth Conquet-Chauveau

Cette manifestation traditionnelle s'est déroulée cette année dans le cadre convivial du "Coin du Pain'tre Giverny".

13 juillet

Retraite aux flambeaux



Enfants et parents, chaque année plus nombreux, ont joyeusement défilé derrière la voiture communale, attentifs aux lampions et drapeaux offerts par la commune. Le cortège emmené par Daniel Droin au rythme de la musique a gagné la mairie où rafraichissements et friandises attendaient les petits et les grands..

14 juillet - 6 novembre

Nouvelle exposition au musée des impressionnistes Giverny «Sorolla: un peintre espagnol à Paris»

L'œuvre de ce peintre peu connu en France fut une vraie découverte pour beaucoup de visiteurs et a connu un franc succès.



19, 21 & 22 juillet

Rendez-vous sécurité en mairie de Giverny avec le préfet et les services de l'Etat

A la demande de Mr Bernard Cazeneuve, Ministre de l'Intérieur, suite à l'attentat de Nice, monsieur Le Préfet de l'Eure s'est déplacé à la Mairie de Giverny le mardi 19 juillet, accompagné des services de l'État en charge de la sécurité dans le département, Messieurs les Sous-préfets, le colonel de Gendarmerie, les sapeurs-pompiers, les responsables sécurité des deux musées et la mairie.

Cette réunion du mardi 19 juillet, a été suivie de réunions

Evènements communaux en 2016

techniques de mise en sécurité des zones sensibles de notre village le jeudi 21 juillet puis d'une autre le vendredi 22 pour l'implantation des chicane avec les services spécialisés. Les services de l'Etat ont demandé la mise en place de mesures concrètes et très rapides, dans le cadre de Vigipirate et de l'attentat de Nice, pour sécuriser la rue Claude Monet et les abords des musées, notamment la ligne droite et les files d'attente de touristes, engageant la responsabilité de la commune. Plusieurs chicane constituées de plots de travaux ont dû être posées, au plus tôt, le long de la rue selon un schéma prescrit par la Gendarmerie, Ces chicane ont été installées entre la rue de la Dîme et le square Van Der Kemp inclus.

La rue Claude Monet entre la rue du Pressoir et la ruelle de l'Amsicourt a été mise en sens unique. La circulation de la rue Claude Monet à partir de l'entrée Est a été déviée par le square Van Der Kemp.

Dans l'obligation de sécuriser d'urgence cette zone, nous avons été contraints de privilégier l'efficacité à l'esthétique. Ces mesures temporaires seront en place jusqu'en fin de saison touristique dans l'attente d'une solution pérenne et satisfaisante pour les riverains. Cette amélioration de la sécurité créera évidemment des gênes pour les riverains et les livreurs. Les services de sécurité avaient d'ailleurs initialement envisagé de barrer totalement la rue.

26 juillet

Conseil municipal

Ordre du jour: Procédure Sécurité Giverny proposée par M le Préfet et les services départementaux chargés de la sécurité.

AOUT

18 au 28 aout

Musique de chambre à Giverny

La 12^{ème} édition de ce festival original de « Musique de Chambre à Giverny » a rassemblé 23 musiciens autour de Michel Strauss, violoncelliste et directeur artistique. Comme tous les ans, la programmation était audacieuse. Jeunes musiciens de très hauts niveaux et enseignants internationaux réputés se retrouvent pour une résidence de 15 jours d'intense travail et d'échanges de la pratique instrumentale. Permettant de mettre en perspective la science (sur le thème des aurores boréales) et la musique, deux astrophysiciens sont intervenus en première partie de concerts dont l'un en hommage à Henri Dutilleul. Ce grand compositeur s'était déplacé en 1999 à Giverny pour écouter



son œuvre « la Nuit Etoilée » jouée par les jeunes musiciens du festival.

L'invité d'honneur était, cette année, Peteris Vasks remarquable et célèbre compositeur letton pour lequel Monsieur l'ambassadeur de Lettonie se déplaça à Giverny. Le dernier concert très festif à l'Espace Philippe-Auguste était destiné à toutes les familles. «Le carnaval des animaux» était joué par tous les musiciens taquinés par un mime facétieux.

Le festival fut très apprécié tant pour la virtuosité des musiciens que par le choix original d'œuvres connues et inconnues de la musique française de 1870 à 1930.

Trois archetiers sont venus fabriquer un archet qu'ils ont offert à Michel Strauss en cadeau de soutien au Festival. Le travail a pris une semaine.

Delphine Debord

23 aout

Visite du préfet Thierry Coudert

Monsieur le Préfet s'est déplacé dans le village, accompagné de Monique Delemme et Daniel Droin, maires adjoints afin de rencontrer la force Sentinelle déployée à sa demande depuis le 6 aout. Jusqu'à fin septembre, des militaires du régiment d'artillerie de Suippe (Marne) ont (suite page 12)



Atelier - Galerie LETOLIACHA



1er Avril au 31 Octobre

69 rue Claude Monet
27620 Giverny
France

Tel : 06 13 01 17 09
E-mail : letoliacha@terra.com

Exposition permanente peintres impressionnistes Français et Américains



**GASNY
CONTRÔLE
AUTOMOBILE**

Brano Pannequin
www.gasny controle.securitest.fr



Rte de Fourges - 27620 GASNY
02 32 52 11 69

GIVERNY IMMO PRESTIGE



02 32 51 71 73
06 07 43 33 54

www.giverny-immoprestige.com

HÔTEL ** RESTAURANT CRÊPERIE

La Musardière



Giverny

123 rue Claude Monet - 27620 Giverny
Tél. 02 32 21 63 18
www.lamusardiere.fr

L'Aquarelle

Pizzeria

96 rue Claude Monet 27620 Giverny
Tél. 02 32 64 27 63
Ouvert 7 Jours / 7 Jours
Terrasse fleurie

KIWANIS INTERNATIONAL

Club - Claude Monet
Vernon



Bistro "Les Fleurs"
1^{er} et 3^{ème} mardi du mois
20 h.

Serving the Children of the World

Évènements communaux en 2016

été placés sous le commandement du Colonel Vincent Breton de la base 105 d'Évreux, délégué militaire de L'Eure. Ils ont patrouillé avec les gendarmes sous la direction du colonel Emmanuel VALOT, qui dirige le groupement de gendarmerie de L'Eure.

Touristes et Givernois ont apprécié cette présence.

SEPTEMBRE

3 et 4 septembre

Le Moteur est dans le pré



Depuis 11 ans, le moteur est toujours dans le pré Baudy le premier week-end de septembre. Cette année encore, tous ces collectionneurs venus de diverses régions de France et d'autres pays européens ont pu présenter leurs « trésors de mécanique » au grand bonheur des amateurs passionnés. Les touristes internationaux de passage dans le village comme tous les visiteurs ont apprécié cette réunion insolite avec son ambiance habituelle très sympathique.

A l'occasion de cette 11^{ème} manifestation, un club de collectionneurs de vieux camions est venu exposer sur le

parking municipal quelques rares matériels anciens roulants.

Félicitations à tous les participants et à toute l'équipe du Muséum de mécanique naturelle de Giverny qui permettent la pérennisation de cette réunion annuelle.

20 septembre

Réunion publique avec GRDF

A la demande de GRDF, la commune a organisé une réunion publique pour informer les Givernois sur le gaz naturel, l'intérêt de cette énergie économique et peu polluante, les possibilités à Giverny, les conditions et les aides d'Etat pour une installation etc. 6 Givernois ont assisté à cette réunion fort intéressante qui s'est terminée autour d'un pot offert par les représentants GRDF.

25 septembre

Vide-grenier brocante

La manifestation a dû être annulée en raison des contraintes du plan Vigipirate.

OCTOBRE

9 octobre

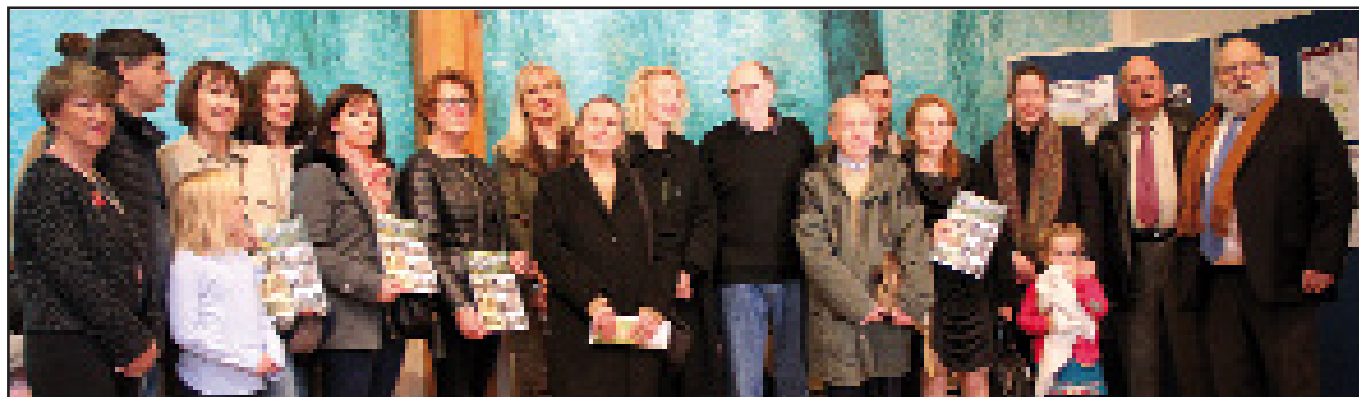
Marche pour Leny Escudero

Le jour anniversaire du départ de Leny pour un autre monde, Céleste, son épouse, a souhaité organiser pour tous les amis de Leny une marche au départ de la Prairie jusqu'au pré Baudy.

Dans ce lieu que Leny aimait beaucoup, ses amis rassemblés ont chanté « pour une amourette » avec beaucoup d'émotion et de plaisir à la fois. Puis un grand cœur fait de nombreuses bougies a été allumé au pied du cèdre. Ce fut un moment intense fait de souvenirs...



Évènements communaux en 2016



10 octobre

Conseil municipal

Ordre du jour: Ligne de trésorerie; École; Nouveau régime indemnitaire (RIFSEEP); S.I.E.G.E. Programme 2017 (rue Hélène Pillon et Clos Peter Edge); Modification des statuts de la CAPE; Rapport d'activités de la CAPE 2015; Bilan du service intercommunal d'instruction des autorisations d'urbanisme; Aménagement d'un débarcadère/canoës sur l'Epte à Giverny; questions diverses.

14 octobre

Conseil d'école

Le conseil a fait le point sur l'exercice de sécurité demandé par le ministre suite aux attaques terroristes. Cet exercice s'est déroulé dans de bonnes conditions.

NOVEMBRE

6 novembre

Concert de clôture de la saison

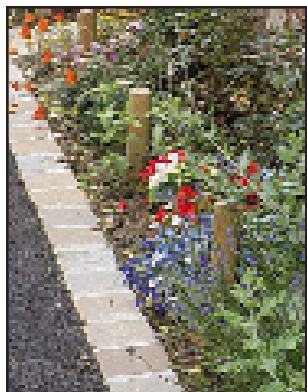
Les musiciens de l'opéra de Rouen Normandie ont proposé un concert à thématique espagnole : « Fandango – Inspirations espagnoles ».

7 novembre

Obtention de la deuxième fleur

Un courrier du Président du Conseil Départemental nous informe et nous félicite de l'obtention de la deuxième fleur.

Cette récompense est le fruit de l'œuvre collective de la fondation Claude Monet, du Musée des impressionnistes Giverny, de la Mairie et des Givernois. Un grand merci à toutes et tous de cette collaboration sympathique et fructueuse.



11 novembre

Cérémonie du 11 novembre

Les Givernois se sont réunis devant le monument aux morts autour de Claude Landais et du Conseil municipal pour un hommage aux soldats morts pour la France et le dépôt d'une gerbe par quelques enfants du village.

Une grande première cette année, sept petits Givernois (Chloé, Phoebe, Charles, Noah, Hugo, Augustin et Lukas) sont venus chanter la Marseillaise. Ils se sont ensuite recueillis devant la stèle commémorant la chute d'un avion britannique en juin 1944 et ont lu en français, puis Phoebe en anglais, la plaque commémorative.



Il est réconfortant de voir que les traditions perdurent et sont reprises par de jeunes parents. Le devoir de mémoire s'impose.

Ensuite, comme chaque année, tous se sont retrouvés à la salle des fêtes. Nous avons eu le plaisir d'accueillir 10 nouvelles familles auxquelles nous souhaitons la bienvenue et une belle vie dans notre village.

Puis le diplôme de médaille d'honneur du travail a été remis à Mme Da Costa Ribeiro par M le Maire.

Ce fut enfin le palmarès du concours des maisons fleuries.

Prix des jardins vus de la rue :

1^{er} prix Jean Reggiori ;

2^{ème} prix Victor Lepage et Alexandra Lehec.

Évènements communaux en 2016

Prix des bordures :

1^{er} prix ex aequo : Jean-Michel et Christine Peers de Nieuwburg – Eric Denis et Christelle Galmard ;

2^{ème} prix ex aequo : Michèle Lerault - Gilbert et Marie Thérin.

Les prix ont été offerts par la commune en partenariat avec la Fondation Claude Monet.

Enfin le verre de l'amitié a permis à chacun d'échanger ou de faire connaissance de manière conviviale.



11 novembre

Inauguration de la galerie Ramier

Florence Ramier exposait depuis deux ans dans une galerie du village. Elle s'installe aujourd'hui dans ses murs au 66, rue Claude Monet. Elle y présente ses œuvres jusqu'au 4 décembre. Le vernissage très sympathique a été unanimement apprécié.



11 novembre

Inauguration « Le Jardin d'Eden »

Fabienne Bonneau, une nouvelle Givernoise, nous convie à découvrir en avant-première un nouvel espace de création et d'exposition dans le village, 8 rue du Milieu. Fabienne annonce pour la saison prochaine des expositions d'un

collectif d'artistes, des ateliers, des stages, des rendez-vous croisés. Ca va bouger.



15 novembre

Réunion publique PLU de Giverny

Une réunion publique organisée par Claude Landais, maire, la commission d'urbanisme et le Bureau d'études VEA s'est tenue à la salle des fêtes. Une dizaine de personnes étaient présentes. Le conseil municipal aurait apprécié plus de participation pour débattre.

Vous pourrez lire en page 26 de ce magazine «Le point sur les documents d'urbanisme».

18 novembre

Réunion sécurité

Monsieur Ouriachi, directeur du cabinet du préfet, le commandant Audenis des Andelys, se sont déplacés à la mairie de Giverny pour une réunion préparatoire à la signature d'une convention locale de sécurité. Ils ont rencontré Monsieur le Maire, Monsieur Hugues R. Gall et Madame Lindsey pour la fondation Claude Monet, Frédéric Franck pour le Musée des impressionnistes Giverny, Monique Delemme et Daniel Droin maires-adjoints.

Le projet de convention a été soumis aux différents intervenants en décembre.

20 novembre

Troc main verte

9^{ème} année d'existence pour cette manifestation qui a lieu deux fois par an (sauf quelques exceptions dont cette année) avec la très importante participation des jardiniers des musées. Merci à James Priest, Yves Hergoualc'h et Emmanuel Besnard.

Dans la fraîcheur du matin autour d'un café et de gâteaux confectionnés par Claude Leleu et Danielle Mérieux, les Givernois sont venus nombreux échanger plantes et (suite page 16)

Erisay | RÉCEPTIONS

TRAITEUR
(AVEC SERVICE & À EMPORTER)

02 32 54 06 33



NOUVEAU!

Découvrez notre boutique en ligne
boutique-erisay-traiteur.fr

ZA des champs chouette n°1
27 600 St-Aubin-sur-Gaillon
02 32 54 06 33
atelierdejacques@erisay.fr

L'atelier Jacques
BRASSERIE ERISAY

* Sources à thème


Ouvert le midi
du lundi au vendredi,
et le soir*,
les vendredis et
samedis

erisay-brasserie.fr



La Ferme Derly

D 6014 - Les Thilliers-en-Vexin



Notre terroir a du goût

Boucherie traditionnelle - Fromages & crèmerie
Fruits & légumes - Charcuterie maison
Épicerie & cave - Idées déco & cadeaux

Tel : 02 32 27 56 10 - contact@lafermederly.fr
www.lafermederly.fr

ouvert du mercredi au dimanche de 9h30 à 12h30 et de 14h30 à 19h00

GALERIE et GÎTES




Florence RAMIER

66 Rue Claude Monet
27620 GIVERNY
06 87 52 15 45
florence.ramier7@gmail.com
www.florenceramier.com

COLLETTE Yohann

ARTISAN ÉLECTRICIEN

- Électricité générale
- Chauffage électrique (partenaire ATLANTIC)
- Portail motorisé

12d, rue Saint Sulpice
27620 BOIS-JÉRÔME

02 32 21 27 61

GALERIE BLANCHE

Art - Artisanat - Giverny



rue Blanche Hoschedé-Monet
068 329 51 51 - latelierblanche@gmail.com

GAGNERAUD

CONSTRUCTION

Normandie

10/12 avenue Ile de France
27202 Vernon cedex

Travaux Publics et Privés
Génie Civil - Maintenance
Bâtiment : 02 32 71 22 40

Évènements communaux en 2016

conseils. Yves et Emmanuel ont apporté, dans la cour de la mairie, un grand nombre de plantes en provenance des jardins des musées. Ils ont eu la gentillesse, une nouvelle fois, de sacrifier un dimanche matin pour répondre aux interrogations de nos jardiniers amateurs.



24 novembre

Repas des aînés

Malgré ces temps difficiles, le CCAS a souhaité maintenir cette sympathique réunion. Les 82 invités accueillis par notre maire Claude Landais furent honorés de la présence de Frank Gilard, député, Sébastien Lecornu, président du Conseil Départemental, Catherine Delalande, conseillère départementale et du père Roland Frat. Les doyens du village, madame Lafont et monsieur Lamotte étaient malheureusement absents.

Cette année, des déçus!

En effet, de nombreux invités espéraient découvrir ce qui se cachait sous cette jolie petite ombrelle. En qualité «d'anciens», ils savaient bien que cette carte postale d'époque allait leur dévoiler un dépliant d'une vingtaine de

photos du village. Déception, impossible de soulever!

Cette contrariété fut de courte durée car à l'ouverture de cette «carte menu», les 82 convives retrouvèrent le sourire en découvrant le repas concocté par la Maison Erisay: fruits de mer à la normande en coque feuilletée, sorbet pomme arrosé avec la Goutte de Giverny réalisée avec les pommes du verger

«Couturier» situé sur notre commune, chartreuse de caille aux raisins accompagnée de tulipe de pommes de terre et bayaldi de légumes du soleil, douceur du jardin et chèvre en nid croustillant avec pour finir un appétissant buffet de desserts.

Bien sûr, il fallait se désaltérer mais là encore, tout était prévu, cocktail apéritif au champagne, Chardonnay, Côte de Gascogne et café sans oublier le champagne offert par



Évènements communaux en 2016

la commune. Pour des anciens, tout cela est-il bien raisonnable? Ce n'est pas certain mais tellement agréable et sympathique que toutes et tous attendent impatiemment la prochaine édition.

27 novembre

Arbre de Noël

A la demande du Père Noël, Claude Landais maire et Frédéric Franck, directeur du Musée des impressionnistes Giverny ont accueilli nos 57 petits Givernois et les enfants du personnel du Musée pour un rendez-vous festif exceptionnellement à la salle des fêtes de Giverny.

Sobrement installés sur des coussins au plus près du comédien, les enfants ont d'abord assisté à un spectacle choisi pour eux : « Gigote et le dragon » de la « compagnie des 3 chardons ». Ils ont ensuite dégusté les pâtisseries faites par les mamans dans une joyeuse bousculade. Après un appel au calme lancé par monsieur le Maire au nom du Père Noël et des enfants sages, chacun a reçu un joli cadeau des mains du Père Noël. Merci père Noël !

Un grand merci à Frédéric Franck de nous offrir ce bel après-midi. Merci aussi à Géraldine Brillhaut, Keren Bensalmon du MDIG, Danielle Merieux, et Monique Delemme, conseillères municipales pour l'organisation de cet arbre de Noël, sans oublier les mamans.



DECEMBRE

Giverny s'illumine

Quelques Givernois du Chemin des Marais dont Gilles Ferry ont donné un air de fête à notre village. Gilles a planté un décor festif lumineux dans sa cour pour le plus grand plaisir des petits et grands.

Autre très joli décor : celui de Patrick Brault à l'entrée Ouest de la rue Claude Monet.

Félicitations à tous ceux qui ont également participé à l'illumination de notre village.



3 et 4 décembre

Marché de Noël

9^{ème} édition pour ce marché de Noël, organisé par Monique Falc'hon, à la salle des fêtes dans un esprit de respect de Noël et de la tradition artisanale. L'inauguration s'est faite autour d'un excellent vin chaud préparé et offert aux Givernois par les membres du Club Kiwanis avec une recette alsacienne. Une vingtaine d'artisans et d'artistes sélectionnés ont proposé : poteries, peinture sur porcelaine, décors de Noël, icônes, doudous et ours, pêle-mêle, tricot, confitures, et autres œuvres sans oublier le miel et les délicieux pains d'épices. Anne-Marie Griffon et Joséphine Nayagam ont organisé avec les parents de l'école et les enfants des «Ateliers du samedi» pour confectionner de magnifiques couronnes, bottes du Père Noël, gâteaux et objets de décoration au profit de la coopérative scolaire. Merci à Monique Falc'hon, notre excellente organisatrice, aux parents de l'école, à Anne Rosier, Monique Delemme, Claude Leleu, Patricia Toussaint et les employés communaux pour la décoration.

Nous envisageons pour l'an prochain une extension au commerce de bouche sous une tente à l'extérieur de notre salle des fêtes.



Évènements communaux en 2016



6 décembre

Réception à la Mairie

Monsieur le Maire a souhaité récompenser les sept petits Givernois (2 filles, 5 garçons), qui sont venus chanter la Marseillaise devant le monument aux morts le 11 novembre.

Une réception en leur honneur a eu lieu à la sortie de l'école autour d'un rafraîchissement et de quelques friandises. Claude Landais a remis un cadeau à chacun.

8 décembre

Remise des prix du concours des maisons fleuries au Conseil Départemental

Le prix de fleurissement « 2^{ème} fleur » a été remis à la commune de Giverny, en présence de Frédéric Duché Vice-président du Conseil départemental, par Thierry Plouvier, président d'Eure Tourisme et Laurence Maillard, chargée de mission à Eure-Tourisme qui nous ont prodigué leurs conseils. Un chèque de 700 euros a été remis à la commune.

8 au 11 décembre

Pascale Bénéteau, artiste givernoise ayant créé notre logo, a exposé au Salon national des Beaux-Arts au Carrousel du



Louvre. Elle a été récompensée par l'attribution de la médaille d'argent.

16 décembre

Grégoire Berche passe sa thèse de doctorat

Notre collègue et ami, Grégoire Berche, conseiller municipal, professeur agrégé a soutenu une thèse de doctorat de géographie à l'université de Nanterre durant quatre heures à l'issue de laquelle il a brillamment obtenu le titre de docteur en géographie. Monique Delemme a assisté à cette soutenance fort intéressante intitulée « le vin liquoreux, un vin de terroir en marge de la hiérarchie vitivinicole française : étude comparée des petits vignobles de vin liquoreux de Bergerac, Jurançon, Jura et Corrèze. Géographie d'une distinction ».



16 décembre

Conseil municipal

Ordre du jour : budget décision modificative n°4, compte rendu de la commission scolaire et rendez-vous avec l'inspecteur d'Académie, délibération PADD, clôture des travaux 2016, dissolution du CCAS, subvention DET, subvention FIPD, questions diverses.



TERH

MONUMENTS HISTORIQUES

TRAVAUX D'ENTRETIEN ET DE RESTAURATION DE MONUMENTS HISTORIQUES

CHEMIN DES CARRIÈRES - 27200 VERNON - TEL. : 02.32.21.58.80 EMAIL : ferhnh@wanadoo.fr

ILES DE FRANCE DEVELOPPEMENT

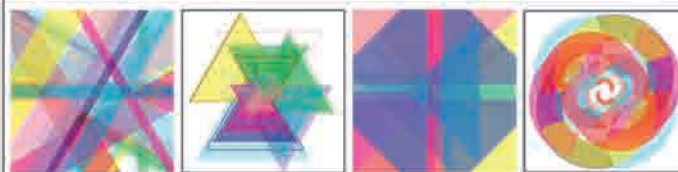
Matériel pour collectivités

2, rue du Val Corbon
Le Bosc-Roger
27630 FOURGES

Tél : 02.32.52.73.73
Fax : 02.32.77.47.47
gerard.heliot@free.fr

atelier debully

atelier d'art contemporain
contemporary art workshop



2bis, rue Blanche Hoschedé-Monet à GIVERNY
Ouvert de 14h à 19h ou sur rendez-vous - Entrée libre
Tél : 06 82 41 37 80 - Site web : www.debully.com

L'Agence de **GASNY** vous accueille
tous les jours du **mardi** au **samedi**
pour toutes vos opérations courantes.

Pour tous vos projets d'épargne, de financement et d'assurances, nos conseillers
sont disponibles pour vous recevoir sur rendez-vous.

Tél : 09.69.39.31.14



Caisse Régionale de Crédit Agricole Mutuel de Normandie-Seine, société coopérative à capital variable, agréée en tant qu'établissement de crédit, dont le siège social est à la Cité de l'Agriculture, Chemin de la Bretèque, 76230 BOIS-GUILLAUME, inscrite au RCS de Rouen sous le n° 433 786 738. Société de courtage d'assurance immatriculée au Registre des Intermédiaires en Assurance ORIAS sous le n° 07 025 320. Adresse postale : CS 70800 76238 BOIS-GUILLAUME CEDEX, Tél : 02.27.76.60.30.

GIVERNY

La vie de l'école

Personnel enseignant :

M. Philippe Guillerm, directeur
 Marie Aimée Perraudeau

Personnel communal :

Carole Chevalier (ATSEM)
 Fadila Zouaoui Bouthledjia (Cantine scolaire)
 Patricia Toussaint (Périscolaire)

Effectif pour l'année scolaire 2015-2016 : 32 élèves

Représentants des parents d'élèves :

Mme Afaf EL AMRANI
 Mme Isabelle BOUQUIN
 M Eric DENIS

Tous nos remerciements à la commune. Des tricycles ont été fournis aux élèves de maternelle. L'école a été inscrite au projet « parcours des arts » organisé par la CAPE. Tous les élèves, du CP au CM2 sont allés à la piscine. Des ateliers arts, céramique et échecs ont été organisés dans le cadre des activités périscolaires avec le soutien des musées.

Les principales actions de cette année ont été :

Un bénévole de l'association « lire et faire lire » a animé un atelier lecture comme l'an dernier ;
 Les élèves des cycles 1 et 2 ont planté une mini forêt à l'école ;



Tous les élèves ont visité l'exposition Caillebotte au MDIG ;

Opération « Dessin pour un soldat » (association Solidarité Défense, correspondant Jacques Falc'hon)

Dans le but de cultiver le lien entre l'armée et la nation, les enfants volontaires de Giverny ont participé à l'opération « Dessin pour un soldat » qui a pour but d'envoyer aux militaires en opération extérieure au moment des fêtes de fin d'année des dessins réalisés par des enfants de l'école primaire. Une dizaine de dessins de petits Givernois trouveront ainsi leur place dans les colis que l'association Solidarité Défense remet aux soldats le jour de Noël.



Cette association, à l'origine du projet, nous a remis un diplôme en remerciement pour notre action.

Un élève a reçu en retour un courrier d'un soldat en opération extérieure au Tchad.

Comme chaque année maintenant, les représentants des parents d'élèves ont organisé des ateliers créatifs permettant de confectionner de petits objets et éléments de décoration qui sont vendus sur le stand du marché de Noël mis à leur disposition par le CCAS de la commune.



La vie de l'école

Bonjour Mathys,
 Je te remercie pour le beau dessin
 que j'ai reçu pour Noël. Il a fait
 un long voyage jusqu'en Afrique,
 et plus exactement au Tchad.
 Ici aussi c'est l'hiver, mais il fait
 encore 20°C. Pour nous il fait froid,
 car la température montait encore
 à plus de 50°C au soleil il y a
 2 semaines. J'espère que tu as
 passé de bonnes fêtes de Noël
 en famille et te souhaite une
 très bonne année 2017, ainsi
 qu'à tes proches.

Frédéric

PS:
 2 autres dessins accompagnaient
 celui de Mathys sans adresse.
 Si Ophélie et Titouan sont
 dans la même classe, j'en
 profite pour les remercier
 également et leur souhaiter
 une bonne année 2017.



Frédéric

Parents et enfants se sont retrouvés autour de la réalisation de couronnes de Noël en laine, en branchages et feuillages, la personnalisation de bottes de Noël, la confection de gâteaux, confitures et autres douceurs. Ils se sont relayés pour tenir le stand. Le bénéfice de cette vente est destiné à la caisse de l'école pour financer la sortie de fin d'année.



La classe de cycle 3 a participé à un concours sur la problématique du réchauffement climatique et du développement durable. Elle a obtenu le 2^{ème} prix ! Félicitations à tous.

L'école a participé au projet « musique et impressionnisme » organisé par la CAPE avec le conservatoire, le musée et la médiathèque de Vernon ; Le quatuor de violoncelles a réservé une répétition pour nos élèves, avant de se produire au MDIG.

Les enfants ont planté une haie cynégétique.

Le spectacle traditionnel de fin d'année a eu lieu en présence des parents et de M. le Maire.

Les élèves partant au collège se sont vu offrir un dictionnaire.

La sortie de fin d'année à Biotropica a été financée par la recette du marché de Noël.

L'année s'est conclue par le repas de fin d'année, moment convivial avec une participation élevée des parents pour clore une année encore une fois bien remplie.



La guerre de 1870 vue de Giverny

La guerre dite de 70 est un conflit oublié aujourd'hui et pourtant ce premier affrontement entre la France et l'Allemagne a considérablement impacté la génération de ceux qui ont vécu et combattu pendant la Grande Guerre, dont nous commémorons actuellement le centenaire. Que signifient pour les jeunes générations des expressions comme « La charge des cuirassiers de Reichshoffen », « La capitulation de Sedan » ou « Les souffrances du siège de Paris » ?

Cette guerre courte (quelque six mois de la déclaration de guerre le 18 juillet 1870 à l'armistice du 26 janvier 1871), en fait peu meurtrière (139 000 morts), a touché durement notre département qui fut un moment « zone de combats ».

Une guerre voulue par l'empereur Napoléon III

La France déclara la guerre à la Prusse alors que son armée n'est pas préparée pour affronter ce terrible adversaire. La France est isolée diplomatiquement, aucune puissance étrangère ne nous soutient. En 1870, notre pays est doté d'une armée de métier, constituée de soldats chevronnés, ayant combattu surtout sur les théâtres extérieurs, dans les colonies entre autres, mais le commandement français est déficient, l'empereur lui-même, le chef suprême des armées, est malade, atteint de la maladie de la pierre qui le fait terriblement souffrir, il ne peut monter à cheval et les calmants à base d'opium qui lui sont administrés lui font perdre tout discernement. L'artillerie est médiocre, mal utilisée. Surtout la France connaît une énorme infériorité numérique des effectifs, la Prusse aligne le double de soldats au début de la guerre.



Médaille frappée après le désastre de Sedan.
L'empereur Napoléon III est stigmatisé. (Coll. de l'auteur).

Pièce de 50 centimes à l'effigie de Napoléon III
avec le mot « SEDAN » gravé. (Coll. de l'auteur).



Malgré des prouesses de vaillance dans les combats, l'armée française est rapidement battue, cela se termine par le désastre de Sedan :

le 2 septembre, Napoléon III doit capituler, et il est fait prisonnier. Les troupes de la Confédération de l'Allemagne du Nord, des États de Bavière et de Wurtemberg, de Bade et de Hesse, déferlent sur notre pays et occupent tout le nord de la France. A partir du 19 septembre Paris est investi ; commence un long et terrible siège qui ne prendra fin qu'avec la signature de l'armistice. Les Parisiens sont bientôt affamés, après avoir mangé leurs chiens et leurs chats, ainsi que les animaux du jardin des Plantes, ils consomment des rats.

Le gouvernement de défense nationale utilise la garde nationale

Le 4 septembre 1870 un gouvernement républicain prend le pouvoir à Paris et se déclare « gouvernement de défense nationale » ; il décide de continuer les combats. La défense de Paris, puis la levée du siège, mobilise toutes ses forces. Comme l'essentiel de l'armée de ligne a disparu, le gouvernement fait appel à la garde nationale, qui selon les termes même des autorités n'a aucune valeur militaire.

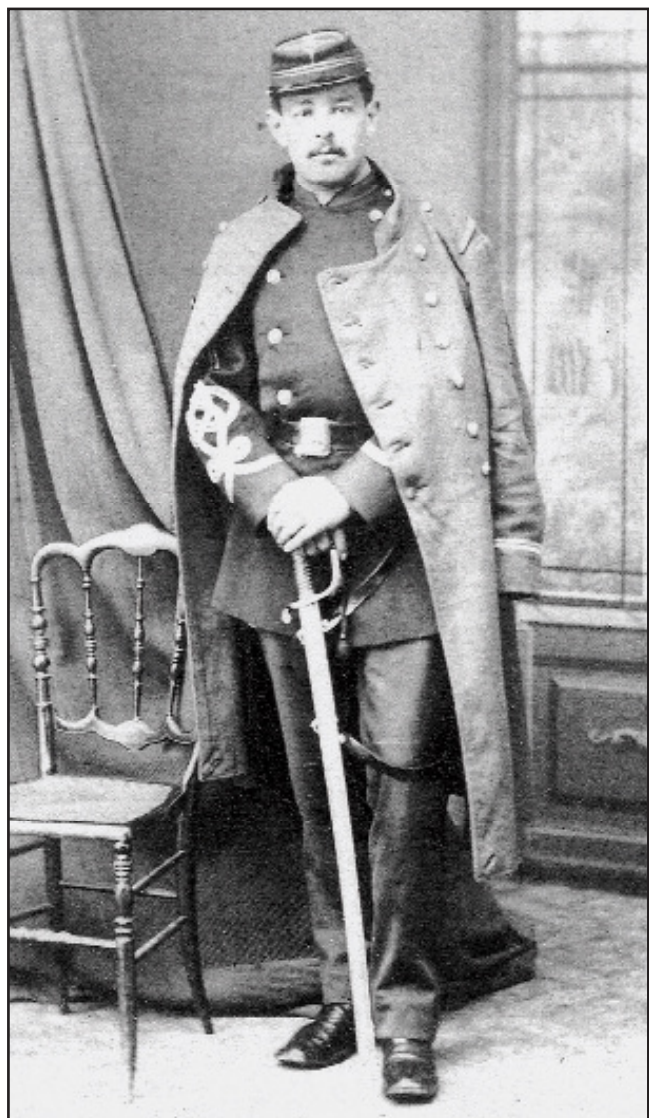


Un garde national mobile pendant la guerre de 70

La guerre de 1870 vue de Giverny

Cette garde nationale était constituée de civils qui devaient, en théorie, constituer une force supplétive mais au moment où elle est appelée à l'activité, elle n'avait reçu aucune instruction militaire. Elle était surtout très mal équipée, les souliers sont de très mauvaise qualité alors que les gardes nationaux devront parcourir des centaines de kilomètres, ils sont vêtus d'uniformes inadaptés, résistant mal aux intempéries, surtout ils sont dirigés par de très mauvais officiers supérieurs, des rebuts de dépôt, même si les officiers encadrant la troupe comportaient des éléments compétents et courageux.

La garde nationale est formée de plusieurs échelons :
- **la garde nationale mobile** ou « la garde mobile » ou « les moblots » concernait les hommes jeunes, célibataires. Ces combattants sont enrôlés dans le



Charles Ferdinand Vinot de Préfontaine, en uniforme de lieutenant du 1^{er} bataillon des gardes mobiles de l'Eure de l'armée de Normandie. (Coll. part.).

Ce combattant né en 1846 est l'arrière-grand-père de Jean-Claude Lemoine, un Givernois qui a connu son aïeul décédé en 1936.

cadre de l'arrondissement du département qui doit les équiper, ainsi l'Eure possède trois bataillons convoqués à Évreux (3^e bataillon), à Bernay (2^e bataillon) et à Louviers (1^{er} bataillon).

- **la garde nationale sédentaire** enrôlée dans le cadre de la commune ; normalement cette force concernait les hommes mariés ou plus âgés que les mobiles. Ils sont encore moins bien équipés et leurs officiers sont d'anciens militaires âgés, voire mutilés.

Une armée de Normandie, forte de 10 000 hommes, constituée des mobiles de l'Eure, mais aussi de l'Ardèche, de la Loire-Inférieure, auxquelles s'agrégeront d'autres troupes, est chargée d'attaquer vers l'est pour dégager Paris. Les régions au nord de la Seine étant assez vite occupées, ces mouvements militaires concernent le sud de l'Eure et de la Seine-Inférieure. Le plan échouera : après s'être accrochée sur les versants de la rivière Eure, l'armée de Normandie rétrogradera vers la vallée de la Risle, puis vers la Touque ; elle est démobilisée à Caen en mars 1871.



Médaille frappée pour financer le monument de Maison-Brûlée, commune de Saint-Ouen-de-Thouberville, rappelant les combats où participèrent les mobiles du Vexin. (Coll. de l'auteur).

D'autres combats que nous devons qualifier d'escarmouches, se déroulent quand des gardes nationaux rencontrent des fourrageurs, des soldats prussiens venus piller et réquisitionner des vivres pour leurs armées qui investissent Paris.



Un uhlans prussien pendant la guerre de 70.

Ces épisodes concernent aussi bien le Vexin que le plateau de Madrie, durant l'automne et l'hiver 1870-71, alors que les conditions climatiques sont devenues épouvantables.

Le pays est parcouru par les uhlans, des cavaliers prussiens armés d'une lance et coiffés d'un casque, un avatar du casque à pointe.

La guerre de 1870 vue de Giverny

La guerre vue de Giverny au jour le jour

18 juillet 1870 - Déclaration de la guerre.

16 août - Les jeunes Givernois rejoignent le 1^{er} bataillon de gardes mobiles à Louviers.

2 sept. - Désastre de Sedan.

4 sept. - Proclamation de la République.

19 sept. - Début du siège de Paris.
- Mantes est occupé, des fourrageurs perquisitionnent en Normandie.

6 oct. - Les Prussiens occupent Vernon et perquisitionnent la ville.

11 oct. - Prise de Gisors. La ligne de chemin de fer de Giverny est arrêtée.

12 oct. - Des mobiles de l'Eure poussent vers Bois-Jérôme, Tilly, Tourny.

14-15 oct. - Les ponts sur la Seine sautent : les Givernois sont isolés de Vernon.
- Les Givernois entendent les Prussiens tirer au canon sur Vernon de Vernonnet.

1er nov. - La vie économique s'est arrêtée à Giverny, les labours d'automne n'ont pas été effectués, les ouvriers agricoles sont sans pain.

3 nov. - Perquisitions à Limetz, une patrouille de uhlans de la garde est attaquée par les gardes nationaux de Giverny, Limetz et Gommecourt.

4 nov. - 300 mobiles de l'Eure traversent en barque la Seine pour aider les villageois. Des Prussiens fuient vers Giverny par le pont sur l'Epte.
- Les gardes nationaux de Giverny affrontent de nouveau les uhlans ; Limetz est incendié en représailles.

6 nov. - Nouveaux affrontements à Gommecourt opposant des uhlans et une soixantaine de gardes nationaux du pays.

7 nov. - Pillages et massacres à Guित्रy.

10 nov. - 500 Prussiens perquisitionnent à Écos et consomment 117 kilos de viande, 120 kilos de pain et 130 litres de vin.

11 nov. - Pillages des Prussiens à Nojeon-en-Vexin, Hacqueville, Richeville, Le Thil, Saussaye-la-Campagne.
- Le pays est couvert de neige.

22-26 nov. - Combats dans la forêt de Bizy : les Ardéchois sont victorieux mais mort du capitaine Rouveure.

29-30 nov. - Combats d'Étrépnay, occupé par des soldats saxons ; les mobiles attaquent : 55 maisons incendiées en représailles.
- Les troupes françaises quittent le Vexin occupé tout entier par les Prussiens.
- Le froid est intense : moins 8°.

5 déc. - Rouen est pris par les Prussiens.

31 déc. 70 - 2 jan. 71 - Les gardes mobiles de l'Eure tiennent tête aux Prussiens à Château-Robert et à la Maison-Brûlée près de Rouen, mais ils doivent rétrograder vers le Calvados.
- On enregistre moins 14° à Giverny.

28 jan. 71 - Signature d'un armistice.
- Épidémie de variole, de typhoïde.

10 mai 71 - La paix est signée à Francfort : la France perd l'Alsace-Moselle, et doit aussi verser cinq milliards de francs-or.
- Le Vexin reste occupé par les Prussiens.

31 mai 71 - Les derniers Prussiens quittent Vernonnet, le pays est enfin libéré.

La guerre vue du registre des délibérations du conseil municipal de la commune de Giverny.

La lecture du registre des délibérations du conseil municipal de Giverny, démontre que la guerre impacte très largement cette petite commune d'un peu plus de 300 habitants. Tout d'abord, les réunions du conseil, présidées par le maire Alexandre Singeot, sont plus fréquentes. Il faut également voter des dépenses imprévues, alors que la commune est largement endettée en raison de la construction d'une « maison d'école ».

La guerre de 1870 vue de Giverny

Le 18 septembre le conseil vote 50 francs pour financer les « francs-tireurs de l'arrondissement des Andelys destinés à marcher immédiatement sur la frontière ». Nous ignorons les faits d'armes de ces combattants vexinois. La contribution de Giverny est modeste, mais à la lecture du compte-rendu nous nous apercevons que l'amour de la patrie est sans doute moins fort que l'amour des sous ; ces paysans et ces gens modestes n'acceptent de donner des ressources financières pour la défense nationale que contraints et forcés.

La coupure du pont de Vernon à partir d'octobre 1870 gêne considérablement les affaires et les échanges commerciaux. Certes, certains traversent le fleuve en bateau, mais cela n'est pas très facile, surtout durant l'hiver.

La commune doit également payer les équipements des gardes nationaux sédentaires, puis les gardes nationaux mobilisés, et comme les réserves financières de la commune sont épuisées, une commission municipale vote une imposition extraordinaire des Givernois les plus imposés.

Giverny doit également accepter de verser sa part aux impositions levées par les Allemands, après l'armistice : en effet Giverny étant situé sur la rive droite de la Seine reste occupé jusqu'à la fin de mai alors que la rive gauche voit partir les troupes de Guillaume 1er peu après la signature du traité de Francfort le 18 janvier 1871. Les 23 février 1871, le maire d'Ecot, chef-lieu du canton, annonce une réquisition allemande de 567 francs ; Giverny doit verser sa quote-part.

La guerre a entraîné le chômage de beaucoup d'ouvriers agricoles, les labours d'hiver n'ont pas été effectués, le froid est intense, la misère s'étend et touche les plus pauvres : la commune décide de donner du travail aux « ouvriers nécessiteux » en les faisant travailler à l'entretien des chemins ruraux.

Il faut évidemment trouver des fonds : le maire demande en vain une subvention de la préfecture et devant le refus de l'État dont les caisses sont vides, contracte un emprunt. Ces travaux ont permis à beaucoup de survivre mais cette période a vu une augmentation importante de la mortalité due à des maladies contagieuses comme la variole, la typhoïde, la dysenterie et surtout la tuberculose.

Au retour de la paix, la commune connaît un budget en déficit, elle est lourdement endettée. La guerre a augmenté les dépenses de quelque 15 %, ce qui est important pour un petit village comme Giverny.



Médailles reçues par Louis Fortineau, du 6^e bataillon de Loire-Inférieure. Ce mobile, charpentier de marine à Pornic, a appartenu à l'armée de Normandie.

Louis participa à tous les combats, il tua avec son fusil Chassepot un uhlan de la Baltique près de Nassandres, il combattit à Maison-Brûlée. (Coll. familiale).

Les dépenses extraordinaires dues à la guerre se répartissent ainsi : 50 francs pour les francs-tireurs des Andelys, 156 francs pour l'habillement des gardes nationaux givernois, 225 francs pour une réquisition de la garde mobile et de l'armée de ligne, 1 195 francs pour les gardes nationaux mobilisés de l'Eure, soit un total de 1 726 francs.

Pour combler le déficit, la commune obtient un prêt de la part de « Louis-François Ricquier, propriétaire » ; pour garantir l'emprunt, le maire réunit les membres de la commission municipale pour leur annoncer qu'ils devront payer sur leur propre cassette, en cas de problème. A l'époque les conseillers municipaux étaient des notables, mais ils savaient qu'en cas de nécessité absolue il leur faudrait sortir des sous de leur bas de laine.

Cette guerre a eu des conséquences très importantes sur les Givernois, qui outre les combats dont leur commune avait été le théâtre, ont vu leur niveau de vie terriblement touché. La commune de son côté a mis plusieurs décennies pour assainir ses finances.

Ces dernières étant enfin équilibrées durant la Belle Époque, la France se lançait bientôt dans une autre aventure, la Grande Guerre, qui fut considérablement plus dure, même si les combats se sont déroulés, cette fois-ci, loin de son territoire.

Jean Baboux

Le point sur les documents d'urbanisme de Giverny

Plan Local d'Urbanisme (P.L.U.) :

Ce document remplacera le Plan d'Occupation des Sols (P.O.S.). Le bureau d'étude a achevé les deux premières étapes : le diagnostic et le projet d'aménagement et de développement durable (P.A.D.D.). La commission urbanisme de la commune s'est réunie une dizaine de fois pour le suivi des études.

Les deux études ont été présentées en réunion publique le 15 novembre 2016. Une dizaine de Givernois se sont déplacés.

Ces documents sont consultables en mairie. Conformément aux délibérations du conseil municipal du 29 novembre 2015, un registre est disponible en mairie pour permettre à tous les citoyens de faire part de leurs remarques et observations pendant l'élaboration des documents d'urbanisme.

Les personnes publiques associées sont les élus des communes limitrophes et les administrations. Ces documents d'étape leur ont également été présentés dans une réunion distincte.

Le scénario retenu par la commune est un maintien de la population au niveau de 501 habitants. L'évolution de la taille des ménages conduit à un besoin de sept logements supplémentaires pour les dix prochaines années. L'examen des parcelles constructibles ou divisibles permet de conclure que ces constructions sont possibles en restant dans les limites de la zone urbanisée. Il n'y aura pas besoin de consommer d'espace agricole ou forestier pour respecter le scénario.

Aire de Valorisation de l'Architecture et du Patrimoine (A.V.A.P.) :

Ce document remplacera la Zone de Protection du Patrimoine Architectural, Urbanistique et Paysager en vigueur (Z.P.P.A.U.P.). Il est élaboré avec une participation financière du ministère de la Culture et de la Communication, ainsi que du Conseil Départemental.

Une commission locale est instituée par

délibération en date du 12 avril 2016 pour le suivi de l'élaboration du document AVAP.

Elle comprend 14 membres :

7 élus locaux : M Landais, maire, Mme Delemme, MM Droin, Falc'hon, Favin, Lamy, Metz ;

1 représentant du préfet, de la Direction Régionale de l'Environnement, de l'Aménagement et du Logement (D.R.E.A.L.) et de la Direction Régionale des Affaires Culturelles (D.R.A.C.) ;

2 personnes qualifiées au titre de la culture : Frédéric Franck, directeur du Musée des Impressionnistes Giverny, Cédric Lemagnent, directeur de la Maison du Tourisme Giverny ;

2 personnes qualifiées au titre de l'économie locale : Laurent Bonnet, exploitant de chambres d'hôtes à Giverny, Murielle Ferrere de la C.A.P.E.

L'Architecte des Bâtiments de France est associée et assiste avec voix consultative aux réunions.

La Commission Locale s'est réunie cinq fois cette année avec l'administration et le bureau d'études. La protection de l'AVAP a valeur de servitude d'utilité publique et s'impose au plan local d'urbanisme.

Le 7 juin, une réunion publique animée par l'Architecte des Bâtiments de France a permis de présenter aux Givernois un avant-projet de réglementation de la publicité à Giverny. Une cinquantaine de Givernois, tenant des chambres d'hôtes, des galeries, des commerces ont participé.

En 2017 :

Les prochaines étapes définiront le zonage urbain et le règlement d'urbanisme. La loi ne prévoit plus de minimum de surface pour la constructibilité. La constructibilité découlera des contraintes de la technique, de l'AVAP et du règlement d'urbanisme : traitement des eaux pluviales, places de stationnement, limitation en hauteur, raccordement aux réseaux, monuments historiques, jardins remarquables...

Les documents d'urbanisme seront achevés et soumis à enquête publique en 2017.

Marie et Gilbert THERIN



Vous accueillent en plein cœur de Giverny
 Vous disposerez d'une chambre
 avec entrée indépendante
 salle d'eau privée et terrasse
 donnant sur un vaste jardin fleuri
 Parking fermé - Italien parlé

Chambre d'hôtes

Email: gilbert.therin@wanadoo.fr
 43 rue Claude Monet 27620 Giverny
 tél: 02 32 51 70 58

OUVERT TOUTE L'ANNEE DE 11H30 A 19H30

A GIVERNY
 (Près de la mairie)

ANTIQUITES

L'Échoppe

ACHAT - VENTE

Cristal, verrerie, orfèvrerie,
 objets de vitrine, bijoux,
 tableaux, gravures, pastels,
 meubles, draps brodés, etc...

lechoppe-antiquites.giverny@orange.fr

(Pour plus d'infos tapez : "L'ÉCHOPPE GIVERNY" dans google)
 3 Bis, Ch. Bl. Hoschedé-Monet 27620 GIVERNY 06.66.45.85.53



LE CLOS FLEURI
 MAISON D'HÔTE - B&B

Danielle et Claude Fouché
 5 rue de la dîme
 27620 Giverny

+33 2 32 21 36 51

leclosfleuri27@yahoo.fr
 www.giverny-leclosfleuri.fr



Chambres d'hôtes

34 Chemin du Roy
 27620 Giverny

02 32 51 28 14
 06 81 13 77 72

Le Moulin des Chennevières
 Stéphanie et Gérard Guillemard

E-mail: givernymoulin@aol.com www.givernymoulin.com



Chambres d'hôtes "AU BON MARECHAL"



Marie-Claire BOSCHER

1 rue du Colombier 27620 GIVERNY
 Tel: 02 32 51 39 70
 E-mail: boscher.marie-claire@orange.fr

CHAMBRES D'HÔTES
Les Rouges Gorges

Christèle et Éric CARRIERE
 6 rue aux Juifs - 27620 GIVERNY
 02 32 51 02 96




AIDE A DOMICILE

APAC ECOS

- * Soins d'hygiène et de confort
- * Ménage, entretien du linge (lavage, repassage)
- * Garde d'enfants de plus de trois ans
- * Courses et déplacements
- * Aide aux démarches administratives
- * Aide à la préparation des repas, à l'alimentation
- * Aide à la mobilité
- * Sortie d'hospitalisation

23^{Ter} Grande Rue 27630 ECOS
 Courriel : apac.ecos@orange.fr

02 32 52 84 86



EJC Plomberie
Chauffage - Sanitaires

27620 GIVERNY

06 89 62 16 86

garet.jean-luc68@orange.fr
 Tel: 02 32 53 45 34

Travaux 2016 et projets 2017

5 Janvier au 15 mars

Travaux de la rue Claude Monet

Les travaux de réhabilitation de la 3^{ème} tranche puis ceux de la 4^{ème} tranche de la rue Claude Monet ont été achevés avant l'ouverture de la saison touristique. Des rondins de bois ont été implantés tout au long de cette rue afin de protéger plantes et fleurs. La commune remercie les riverains et les musées qui ont beaucoup œuvré à la réussite de ce fleurissement et à l'obtention d'une deuxième fleur.

L'entrée Ouest du village a été aménagée par les jardiniers de la fondation Claude Monet qui a généreusement offert les plantes.

Cette rue très empruntée par les touristes et les promeneurs a été réaménagée sur toute sa longueur grâce aux subventions du Conseil Départemental et de l'État.



Juin

Feux tricolores

La mise en service en juin de feux tricolores au bas de la rue des Grands Jardins a permis une mise en sécurité de cette partie du village et aussi de réduire la vitesse des véhicules empruntant la RD5.

Cette opération a été subventionnée à 60% au titre des amendes de police gérées par le Conseil Départemental.



Septembre

Parking du MDIG

Deux bornes ont été installées sur le parking du MDIG pour recharger les batteries des véhicules électriques. Le financement a été pris en charge par le SIEGE, l'A.D.E.M.E. et la Région Normandie. L'entretien et les fournitures sont assurés par le SIEGE.



Fin des travaux du S.I.E.G.E sentier Delorme

Après les travaux en 2015 de démontage du transformateur, les travaux d'enfouissement des lignes électriques, d'éclairage public et téléphonique du sentier Delorme ont été achevés ce printemps avec l'enlèvement des poteaux de bois et de béton.



Décembre

Implantation de haies sur le parking «La Prairie»

Une haie cynégétique financée par la fédération de la Chasse de l'Eure, a été plantée par les enfants de l'école à l'initiative de Roland Sorin président de la chasse de Giverny. Le terrain a été labouré par monsieur Couturier. Les employés communaux ont préparé le terrain en creusant une centaine de trous.

Les plantations ont été faites par les enfants, avec monsieur Guillerm, directeur de l'école, Madame Perraudeau, professeur des écoles, Carole Chevallier, ATSEM aidés par Christine

Travaux 2016 et projets 2017

Thomas et photographiés par Emilie Daniel, notre nouvelle secrétaire. Claude Landais, Daniel Droin et Monique Delemme ont assisté à cette réalisation qui joint l'utile (nichage des oiseaux et petits gibiers) à l'agréable (mélange de plantes fleuries et d'arbustes), valorisant notre parking dans un avenir proche...

Ce même jour Gérard Guillemard a arraché avec son tractopelle quelques épineux remplacés avec l'aide des employés communaux par une dizaine de rameaux de peupliers sur la partie ouest de ce même parking.



Emplacements réservés

Des places de parking destinées aux personnes à mobilité réduite ont été installées dans le village conformément à la loi. Chaque emplacement est signalé par un marquage au sol et une signalétique verticale dont les panneaux nous ont été offerts par le Lyons Club de Vernon, représenté par monsieur Bossard, président, et monsieur Henaff, vice-président.



Décembre / Janvier

Elagage

Monsieur le maire, dans un souci de sécurité et d'esthétique, a fait procéder à l'élagage d'arbres autour du parking «la Prairie», de la mairie et de l'église.

Les arbres ont été débarrassés du gui qui les envahissait ou étêtés. Seuls les arbres morts ont été abattus.

La commune se bat pour préserver au maximum les arbres de la commune.

Rappelons que **l'abattage d'arbres est interdit sans autorisation** sur tout le territoire de la commune (site classé, site inscrit et patrimoine naturel).



Projet 2017 : Installations de sécurité

Suite aux événements de Juillet 2016 et dans le cadre de Vigipirate, la commune a obligation de pérenniser un équipement de sécurité sur la rue Claude Monet entre la rue de la Dime et la Fondation Claude Monet. Monsieur Coudert préfet de l'Eure et monsieur Boisson sous-Préfet des Andelys sont très actifs pour nous aider à financer ces installations par le biais de la dotation d'équipement des territoires ruraux. 80% de la dépense de 160.000 € pourrait être financé par cette dotation.

Monsieur le maire et le conseil municipal, conseillés par la gendarmerie ont décidé :

- La mise en place d'un système de bornes anti-intrusion aux abords de la Fondation Monet et entre la rue du Pressoir et le carrefour Colombier.

- Des jardinières garnies de plantes fleuries et arbustes, en chicane, remplaçant les plots utilisés l'été dernier seront installées sur la section Dime/Colombier.

- La vidéosurveillance est également à l'étude. Elle serait subventionnée par le fond interministériel de prévention de la délinquance (FIPD). Treize caméras sont proposées aux endroits stratégiques : les quatre entrées, le rond-point des parkings, la mairie et l'église.

Des subventions croisées Etat et Conseil Départemental permettraient cette installation d'un montant d'environ 50 000 Euros.

Signalétique

La SNA (ex CAPE) ayant compétence en matière de tourisme a décidé de reprendre toute la signalétique du village. L'implantation des nouveaux panneaux et totems débutera en février.



GIVERNY

11^{ème} salon international de « Art du Pastel en France »



Le 11^{ème} salon international de l'« Art du Pastel en France » de Giverny s'est déroulé cette année du samedi 28 mai au dimanche 5 juin 2016. Malgré les inondations, de nombreux visiteurs, ont répondu présent. Des images de la manifestation sont publiées sur le site « Art du Pastel en France ».

L'exposition :

Cette année, nous avons exposé 119 œuvres :

- 10 de l'invité d'honneur, Yves Garandel ;
- 11 de 4 anciens invités d'honneur ;
- 98 fournis par des artistes sélectionnés par 9 juges qui ont fait leurs choix à partir d'images rendues anonymes. Les signatures et autres signes distinctifs avaient été occultés.

L'ensemble des œuvres exposées sont mis en ligne sur le site :
<http://www.artdupastelencefrance.fr/expositions.php?page=1>

Les prix :

Comme chaque année cinq prix sont attribués pour récompenser les œuvres des artistes. Le jury d'attribution des prix était composé de l'invité d'honneur Yves Garandel, de Hasan Saygin artiste peintre, extérieur à l'association, et de cinq membres du conseil d'administration d'Art du Pastel en France.

Le 1^{er} prix, offert par « Le Géant des Beaux Arts » a été attribué à Marcel Moulin ;

Le 2^{ème} prix, offert par « Les Pastels Girault », a été attribué à Patrick Bechtold ;

Le 3^{ème} prix, offert par « Les pastels Girault », a été attribué à Danièle Trigalet ;

Le 4^{ème} prix, offert par « L'artisan pastellier », a été attribué à Patrice Latger ;

Le 5^{ème} prix, offert par « Pastel Society of America », a été attribué à Laurent Botella.

Les tableaux primés sont présentés sur le site.



Yves GARANDEL,
invité d'honneur
au 11^{ème} salon international
de l'art du pastel en France
à Giverny

Les stages et démonstrations :

Comme tous les ans, nous organisons des stages de pastel qui s'adressent à tous les niveaux.

Ils ont eu lieu sur le motif et sous la tente de réception, suivant le temps qui n'a pas été très clément cette année. Ils ont rencontré un vif succès.

La « journée des pastellistes » organisée traditionnellement le lundi après le vernissage a été suivie par un grand nombre de visiteurs qui ont pu avoir un large aperçu des techniques pratiquées par chaque artiste participant.

Nous vous donnons rendez-vous du 27 mai au 4 juin 2017, pour le 12^{ème} salon « d'Art du Pastel en France » dont l'invitée d'honneur sera Terri Ford, maître pastelliste aux USA, de renommée internationale.

Nous vous attendons nombreux à ce rendez-vous annuel et désormais incontournable de la vie culturelle Givernoise et nous remercions la municipalité pour son soutien indéfectible.

La présidente : Sylvie Poirson



GIVERNY

9^{èmes} journées de sculpture sur pierre les 20 et 21 mai 2017 à Giverny,

« portraits et visages de femmes »

Décidément, les traditions ont du bon : grâce au dévouement des membres du Club 41 de Vernon, grâce aux généreux mécènes, institutionnels, publics et privés, grâce à la bienveillance et à l'aide de la municipalité de Giverny, les Journées de sculpture sur pierre de Vernon se dérouleront de nouveau à Giverny sur l'espace Baudy.

La 9^e édition, les 20 et 21 mai 2017, aura pour thème « Portraits et Visages de femmes », prolongeant ainsi à sa manière le festival impressionniste des portraits peints de l'année 2016, et proposant au public un autre traitement artistique de cet inépuisable sujet.

Nous pouvons faire confiance à l'imagination des sculpteurs pour nous séduire, nous surprendre peut-être, nous ravir sûrement. Rappelons que, retenu(e)s sur un projet communiqué aux organisateurs, recevant chacun(e) un bloc de pierre identique, ils ne disposent que de ces deux journées pour réaliser leur œuvre sous le regard des visiteurs, qui accèdent librement au site.



Ces deux journées réuniront une trentaine de sculpteurs entièrement pris en charge par le Club 41 de Vernon. Comme lors des manifestations précédentes, un atelier d'initiation à la sculpture accueillera les enfants.



Comme à l'habitude, des prix récompensant les meilleures réalisations seront remis le dimanche 21 mai. Tout sera fait pour que ces journées connaissent un succès encore plus grand que les années précédentes, notamment 2015, qui célébrait « La Pierre en musique ».

Le Club 41 remercie de nouveau la municipalité de Giverny et il est particulièrement heureux de participer à sa manière à la vie artistique et culturelle du village.

Rendez-vous est donné à tous !

Gérard Gengembre, secrétaire du Club 41.



GIVERNY

Musique de chambre à Giverny jeudi 17 au dimanche 27 août 2017

www.musiqueagiverny.fr



Depuis plus de 10 ans, le violoncelliste Michel Strauss rassemble plus de vingt musiciens du monde entier pour le Festival Musique de chambre à Giverny. Autour d'une programmation audacieuse, jeunes de très haut niveau, solistes et enseignants réputés se retrouvent à Giverny pour une résidence de quinze jours d'intense travail et d'échanges de la pratique instrumentale.

Musique de chambre à Giverny, c'est un voyage des pages les plus connues du répertoire aux œuvres injustement oubliées, en passant par des pièces contemporaines dont l'élégance de l'interprétation vous fera vivre une expérience artistique inédite.

Cette année, venez emprunter avec nous « La route de la soie », rêver des « Mille et une nuits », explorer les liens entre « musique et textes » et explorer les « révolutions dans la musique » !



Bethoven, Chostakovitch, Borodine, Amirov, Katchaturian, Ravel mais aussi Hersant, Weinberg, Berio et bien d'autres encore sont au programme.

La compositrice azérie, ambassadeur pour la paix de l'Unesco, Franghiz Ali-Zadeh nous fait l'immense honneur de sa présence, et compose pour Giverny une pièce en première mondiale le dimanche 20 août. A découvrir absolument !!

Pensez aux conférences scientifiques qui nous ferons aborder les mathématiques franco-russes et persanes et n'oubliez pas de venir en famille à l'Espace Philippe-Auguste de Vernon pour un dernier programme haut en voix et en couleurs !

Les onze concerts du Festival ont lieu du jeudi 17 au dimanche 27 août 2017, dans différents lieux du territoire des Portes de l'Eure : à Giverny, à Saint-Pierre d'Autils, à Notre-Dame de l'Isle ainsi qu'à Vernon.

Delphine Debord

Programmation complète à suivre sur notre site : www.musiqueagiverny.fr

Sur Facebook : MusiquedeChambreaGiverny





L'École d'arts de Giverny

Le 13 septembre 2016, l'école d'arts de Giverny a repris son activité. C'est au bord de l'Epte dans la salle des fêtes que les membres de l'association se retrouvent deux après-midi par semaine : le mardi et le jeudi de 14h à 17h. Les enfants sont accueillis le mercredi après-midi de 14h30 à 16h30. Quel bonheur de pouvoir bénéficier de cet endroit privilégié où l'empreinte de Claude Monet demeure.

L'atelier des adultes a conquis d'autres élèves mais la plus forte progression fut pour l'atelier des enfants du mercredi après-midi de Yolande Cribelier.

Il est à noter que deux membres de l'école, Marie-Christine Roty et Michèle Collins ont fait don de plusieurs œuvres en faveur de l'association "Petits Princes".

Madame Nicole Ventura, déléguée des arts Mantevillois a vivement remercié l'ensemble des donateurs: 1020 € ont été envoyés à l'association.

La présidente Marie-Christine Roty

L'atelier des adultes :

L'École d'arts de Giverny propose de découvrir les techniques de base des arts plastiques (dessin, pastel, et peinture). Une séance d'essai d'un cours est offerte avant l'inscription.

L'association met à disposition des chevalets, des tables et une bibliothèque, seul les consommables sont à la charge des participants.

Le travail en atelier permet d'aborder la construction du dessin, la perspective, le rendu du volume par les différentes valeurs d'ombre et de lumière, la subtilité des glacis, la puissance de la couleur de la peinture à l'huile ou du pastel. Par le travail du pinceau et du couteau nous développons l'harmonie des couleurs et de la composition.

Selon vos préférences les sujets abordés peuvent être la nature morte, les fleurs, le paysage, le portrait ou la composition abstraite.



Lors de la 9^{ème} exposition, le "Prix du Public" a été décerné à Françoise Bernard pour son pastel intitulé : "Reflets".

Rendez-vous pour la 10^{ème} exposition des travaux des élèves les 1^{er} et 2 avril 2017 à la salle des fêtes pour découvrir leurs œuvres.

Quelques œuvres des enfants :



L'atelier des enfants de 6 à 11 ans :

- L'atelier propose des projets de travail à partir d'œuvres d'artistes contemporains du 20^e siècle par l'utilisation d'instruments et de matériaux différents (dessin, collage, technique mixte, peinture, modelage,...)

- Observation des formes graphiques, des motifs et des couleurs.

- Les propositions sont parfois très précises, d'autres fois très ouvertes.

Une séance d'essai d'un cours est offerte avant l'inscription.

Quelques œuvres des enfants :



Nous contacter sur internet : giverny-ecole-arts.com **ou par téléphone** Marie-Christine Roty au 06 62 22 23 90.

Un homme méconnu René Mayer Maire de Giverny



René Mayer fut maire de Giverny de 1945 à 1953. Son parcours méconnu nous a paru intéressant, car il a incontestablement marqué l'histoire politique et économique de la France depuis les années vingt jusqu'en 1953. Il a occupé plusieurs postes ministériels importants, et celui de président du conseil pendant la IV^{ème} République.

Il est certes moins célèbre que Claude Monet, mais son parcours d'homme d'action et d'homme d'Etat indépendant et original mérite de le sortir de l'ombre. De l'avis de sa veuve « il est demeuré toute sa vie un parisien de Paris » et il avait tout pour être considéré comme un horsain à Giverny.

Les débuts en politique

Né le 4 mai 1895 à Paris, dans une famille de la grande bourgeoisie juive, son père, Justin Mayer, qu'il devait perdre à l'âge de 2 ans, fut secrétaire d'une grande société espagnole. Son grand-père paternel, le rabbin Michel Mayer fut adjoint au grand rabbin de Paris. Par sa mère il est apparenté aux Rothschild. Son grand-père maternel Paul Dupont fut chef de cabinet d'un ministre de la marine.

Elevé par sa famille maternelle avec sa sœur, il est brillant et précoce. Il fait ses études au lycée Carnot, achève sa licence de philosophie et sa licence en droit en 1914 tout en fréquentant régulièrement l'école libre des sciences politiques. Mobilisé en décembre 1914, il fait toute la guerre comme sous-lieutenant d'artillerie. Blessé au front, il obtient la croix de guerre pour son attitude courageuse.

Après l'armistice, détaché au cabinet du ministre du commerce, il prépare son concours d'entrée au Conseil d'Etat où il sera reçu second. Nommé auditeur, il se spécialise dans les questions économiques notamment les dommages de guerre.

De 1924 à 1926, il est membre de 3 cabinets ministériels successifs dont celui de Pierre Laval, ministre des travaux publics, auquel il avait été recommandé par Léon Blum. Son appartenance aux cabinets ministériels du cartel des gauches en fait un homme de gauche modéré. Membre du parti radical, il y côtoie les leaders historiques comme Camille

Chautemps ou Edouard Daladier, mais également les « jeunes turcs » comme Pierre Mendès France, Pierre Cot ou Jean Zay

Parallèlement, il enseigne le droit administratif à l'école libre des sciences politiques. Certains de ses élèves auront un rôle très actif par la suite, Michel Debré, Maurice Couve de Murville, Alexandre Parodi, Jacques Chaban-Delmas.

Au ministère des travaux publics, il se passionne pour les transports. Il est nommé au conseil d'administration du port autonome de Strasbourg, et secrétaire général du conseil supérieur des Chemins de Fer dont il deviendra un des experts français auprès de la Société des Nations.

L'action dans les transports

A partir de 1928, il quitte le Conseil d'Etat et la carrière administrative. Il s'engage dans le monde des affaires, particulièrement celui des chemins de fer privés, dont les chemins de fer du Nord, dirigés par son parent le baron Edouard de Rothschild. Ses compétences lui ouvriront aussi les portes d'entreprises d'électricité alors privées, puis de la compagnie des eaux de la banlieue de Paris, ainsi que de la compagnie générale de navigation rhénane.

Ses connaissances font de lui un interlocuteur privilégié pour régler les questions économiques touchant aux intérêts de l'Etat. C'est ainsi qu'en 1932, il participe à la remise à flot de la compagnie internationale des Wagons-Lits. L'Etat en devient l'actionnaire principal. Il est également administrateur de la société civile d'aviation Breguet, les deux entreprises étant liées.

En 1933, le ministre de l'air Pierre Cot lui demande de négocier la réorganisation de l'aéronautique française. C'est ainsi que naît Air France avec une participation de l'Etat de 25%



Installation à Giverny

En 1934, il achète pour 640 000 francs la propriété des Roches à Giverny, pour en faire « sa propriété estivale ». La propriété comprend des dépendances dont une maison de gardien, un potager et un verger de 3 000 mètres carrés chacun

Un homme méconnu René Mayer



de l'autre côté de la route menant de Giverny à Sainte Geneviève les Gasny, et des bois sur la colline s'étendant sur plus de 22 hectares.

Cette propriété est proche de Paris. Il y vient en villégiature pour se reposer mais également étudier de nombreux dossiers tant du fait de ses responsabilités administratives que politiques, ou privées.

Puis vient l'arrivée du front populaire en 1936, auquel il n'est pas favorable, bouleversant le paysage économique et social.

En tant qu'administrateur de la Compagnie des Wagons-Lits, il négocie avec Pierre Semard, secrétaire de la CGT, un protocole établissant des conventions collectives.

Léon Blum applique son programme de nationalisation, d'abord pour les industries de l'armement qui deviennent des arsenaux et prépare un décret-loi visant à exproprier brutalement les compagnies ferroviaires. Son remplacement par Camille Chautemps permet d'échapper à ce décret-loi. Les négociations entreprises par René Mayer aboutissent le 31 août 1937 à la fusion des réseaux, à leur nationalisation et à la création de la SNCF dont l'Etat détient 51% du capital.

Ainsi de 1928 à 1939, il a multiplié, tout en ayant un fauteuil d'administrateur de la banque Rothschild, son activité dans l'économie nationale du fait de ses talents de négociateur, à l'origine notamment d'Air France, de la SNCF et des premières conventions collectives.



La guerre de 1940 : un juif parmi les juifs

Mobilisé en septembre 1939, comme capitaine d'artillerie, il est aussitôt envoyé à Londres pour le compte du

Ministère de l'Armement. Il y reste pendant la «drôle de guerre» et la campagne de France. Il quitte l'Angleterre le 24 juillet 1940 pour le Canada, puis les Etats Unis mais ne se joint pas aux forces libres, comme cela a parfois été dit.

De retour en France, sur les instances de sa famille, en septembre 1940 il se fait démobiliser à Vichy. En tant que juif il n'est plus un français comme les autres et se voit désormais interdire toute activité politique et professionnelle.

Il s'installe à Montpellier en zone Sud et la persécution des juifs commençant, il s'engage pour cette communauté, devenant membre du consistoire israélite et membre d'associations d'entraide juive notamment l'alliance israélite universelle repliée à Marseille.

La menace devenant de plus en plus précise, il franchit la frontière espagnole en janvier 1943. Il rejoint l'Algérie en mars 1943 pour se mettre à la disposition du général Giraud, installé par les Américains comme commandant français civil et militaire.

C'est alors qu'il commence à travailler avec Jean Monnet au programme de réorganisation économique de guerre d'abord en Afrique du Nord puis pour la future France libérée. Le général Giraud le nomme secrétaire aux communications.



Après l'arrivée du général De Gaulle à Alger, le comité français de la libération nationale est créé (CFLN) le 7 juin 1943. Il devient commissaire aux communications et à la marine marchande. Mendès France le rejoint comme commissaire aux finances. Ce CFLN compte aussi le général Catroux, Henri Queuille, Emmanuel d'Estier de la Vigerie, Henri Freinais, René Pleven et Jean Monnet. Ils travaillent désormais pour le compte de la France libre et René Mayer sera particulièrement chargé de toutes les questions de transports, de communication et de l'administration des postes.

La propriété des Roches de Giverny est « aryanisée »

En mars 1943, Auguste de Villiers, ancien avoué parisien, s'adressant au commissariat des questions juives «attire l'attention du service intéressé de la préfecture d'Evreux sur la propriété des Roches sise à Giverny et appartenant à Mr René Mayer, précédemment domicilié à Paris, actuellement en zone non occupée » et se propose pour «remplir les fonctions d'administrateur» de la propriété que le commissariat veut «aryaniser au plus tôt»

Un homme méconnu René Mayer

Entrant en fonction avant toute nomination officielle, il visite la propriété. Il conclut qu'elle doit être vendue après expertise d'un architecte parisien, Ansaloni, vieil habitué de telles missions, pour un prix de 450 000 francs, en net retrait par rapport à sa valeur d'achat pour «vétusté et détérioration». Son état est pourtant relativement bon sans grosses réparations à prévoir et les parcelles de terre pourraient être vendues séparément.

Une seule offre est présentée par un certain Jean Kohler « chargé de mission par le gouvernement » et cette dernière sera retenue par les services rouennais du commissariat aux affaires juives qui autorisera l'acte de cession sous condition suspensive de son homologation par les autorités occupantes.

Un retard survient cependant pour obtenir les titres de propriétés et le relevé du cadastre. Ce n'est que le 6 mai 1944 que l'acte de vente est signé en l'étude de maître Nafilyan, notaire à Vernon entre Auguste de Villiers et Jean Kohler. La somme reste consignée jusqu'à l'homologation par les autorités allemandes, qui ne viendra jamais, la libération étant survenue.

Auguste de Villiers et l'architecte ne rentreront jamais dans leurs honoraires. René Mayer récupérera sa propriété spoliée, comme il l'attestera lui-même « l'administrateur provisoire, sur ma sommation, a concouru à la restitution par acte notarié du 8 décembre 1944 sans que j'ai eu à saisir l'autorité judiciaire ».

Le retour à la libération

Le 28 août 1944, c'est le retour du gouvernement provisoire d'Alger pour Cherbourg et l'installation à Paris libéré début septembre avec René Mayer au ministère des transports et des travaux publics et Pierre Mendès France à l'économie. Le travail de René Mayer est immense, 18 000 km de voies ferrées sur 40 000 sont utilisables, une locomotive sur six. Il n'y a plus de réseau routier avec 7 500 ponts détruits. 1 500 ponts sont rétablis en quelques mois dont le pont de Vernon et celui de Bonnières.

C'est à cette époque qu'il se présente aux élections municipales de Giverny et est élu maire, et dans la foulée le 23 septembre 1945 conseiller général du canton d'Ecos. Là s'arrêtera son parcours dans l'Eure. Il est barré par la présence de Pierre Mendès France, député de Louviers depuis les années 30 et Georges Chauvin, maire d'Evreux et sénateur.

Le général De Gaulle tient à ce que tous ses ministres se présentent à des élections générales. Il rend visite à Giverny avec « tante Yvonne » au couple Mayer, le premier dimanche de septembre 1945. Il convainc madame Mayer de laisser son mari se présenter aux élections.

Sa candidature étant barrée dans l'Eure, il se présente en Charente Maritime. Il est battu et remet immédiatement sa démission de ministre des travaux publics, des transports et de la marine marchande.

Le général de Gaulle lui rendra un bel hommage : « placé au lendemain de la libération devant une tâche qui

semblait insurmontable, vous avez su, grâce à vos compétences et à votre goût des responsabilités et de l'action, en quatorze mois, refaire le réseau des communications et rendre ainsi possible la résurrection économique du pays ».

Nommé le 26 décembre 1945 commissaire général aux affaires allemandes et autrichiennes, avec autorité sur les zones occupées il va essayer de faire adopter par les alliés les thèses françaises sur la Ruhr, la Sarre et la Rhénanie concernant surtout le charbon allemand. La question sera réglée par le traité franco-allemand de 1956.

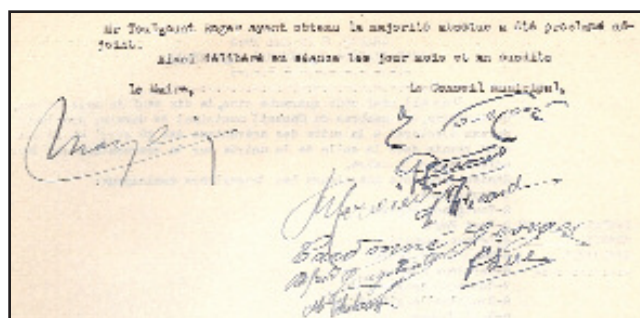
Au printemps 1946, ne pouvant toujours pas se trouver une place de député dans l'Eure, il se présente comme député de Constantine et le restera jusqu'en 1956, mais là se situe un autre volet de son action.

De 1947 à 1953, il assume des fonctions ministérielles pratiquement constamment, il est un élément important du parti radical. Il est réélu maire de Giverny en octobre 1947 et désigné à cette époque par Georges Bidault comme membre de la délégation française à l'assemblée générale des Nations Unies, qui reconnaît Israël en 1947 et défend le Pacte Atlantique.

René Mayer, maire de Giverny de 1945 à 1953

Elu par 130 voix sur 195 inscrits, sous l'étiquette de «résistant », il est élu maire le 19 mai 1945 à la séance présidée par Roger Toulgouat (père de Jean Marie), maire sortant, par 9 voix sur 10, ce dernier devenant son adjoint.

Le nouveau conseil de dix membres compte des noms encore bien connus à Giverny : Madame Zélia Picard, Messieurs Brugiliolle dit « Alfred », Paul Pont, Raymond Leroux, Kléber Hervieux, Georges Cardonnné, Eugène Suzé, Marcel Thiboust.



Roger Toulgouat décède quelques mois plus tard et est remplacé comme adjoint par Raymond Leroux. Il est amené à présider le conseil lors de chaque absence de René Mayer, qui ne manque cependant jamais d'établir les ordres du jour et de donner ses consignes par contact téléphonique régulier.

Ses absences s'expliquent par ses occupations nationales en tant que ministre au sein de plusieurs gouvernements, et internationales par ses fonctions auprès des Nations Unies à New York. Il ne se désintéressera jamais de Giverny, étant très présent après guerre, en raison des problèmes urgents et cruciaux à régler.

Un homme méconnu René Mayer

Il est réélu maire après les nouvelles élections du 19 octobre 1947 par huit voix sur dix avec toujours Raymond Leroux comme adjoint.

De mai 1945 à avril 1953, date où il devient Président du Conseil, 78 séances de conseil municipal ont lieu à Giverny. Il est présent 31 fois. Il ne se représente pas aux élections municipales de Giverny des 28 avril et 3 mai 1953 et est remplacé par Octave Brouet avec Paul Pont comme adjoint.

Ses principales actions à Giverny

Les bombardements de l'été 1944 ont entraîné de sérieux dommages à Giverny. Le réseau électrique est totalement détruit. Sa réfection est confiée à la société Andelysienne d'électricité en urgence.

En 1946, un syndicat intercommunal qui existe encore actuellement (le S.I.E.G.E.) est créé pour appliquer la loi de nationalisation de l'électricité et du gaz. René Mayer qui a participé à sa création en devient le premier président de par ses compétences multiples.

La commune de Giverny reçoit en 1945 des prisonniers allemands qui sont employés à la remise en état des chemins vicinaux.

Les problèmes d'approvisionnement en bois de chauffage font l'objet de la séance du conseil du 2 juin 1945. Le garde et représentant du bois Loiseau est convoqué au conseil et mis en demeure de fournir à la commune la quantité de bois qui était imposée et n'a pas été livrée au cours de l'hiver 1944-45, sous peine de réquisition, soit 400 stères. Plusieurs conseils se penchent sur le même problème. Les réserves du bois Loiseau situé sur la commune s'amenuisent et d'autres solutions devront être trouvées.

Le ravitaillement ne permet pas de satisfaire les besoins élémentaires et le marché noir aggrave les problèmes. Dans sa séance du 15 juin 1945, le conseil décide d'imposer pour le ravitaillement les éleveurs de Seine et Oise ayant des bovins dans les prés de Giverny et entérine la répartition des animaux à fournir. De même, il est décidé d'accorder aux vieillards le régime n° 2, leur donnant droit à ¼ de litre de lait par jour. Dans la séance du 4 mai 1945, vient la question du pain. Après entrevue avec le préfet, il est décidé que le blé recueilli dans la région sera transporté au moulin d'Aveny et la farine mise aussitôt à la disposition des boulangers de la région.

La question du raccordement au réseau d'eau potable avec le syndicat intercommunal de Bonnières, prévue dès avant 1945, ne trouve pas d'aboutissement sous le mandat de René Mayer et reste en suspens, malgré ses nombreuses interventions auprès du gouvernement pour trouver un accord. L'installation de l'eau courante représente une lourde dépense pour Giverny. La commune décide de se retirer de ce syndicat et essaie de récupérer les sommes déjà versées en paiement des travaux d'adduction non réalisés. La question de l'eau ne sera pas réglée à son départ. Les premiers travaux seront engagés au printemps 1957.

L'installation du gaz ne sera pas retenue car trop onéreuse, et ne surviendra que dans les années 2000.

Quelques délibérations anecdotiques sous le mandat de René Mayer

- La première installation du téléphone à la mairie pour un montant de 200 francs ;
- la mise en valeur du motif sur bois offert à la mairie en l'honneur du régiment britannique libérateur de Giverny, a été réalisé par un Givernois, André Bellême. Ce tableau est aujourd'hui encore visible dans le bureau de M. le Maire ;



- Un encadrement du portrait du général De Gaulle pour une somme de 100 francs, qui ne sera enlevé que bien postérieurement à la séance du conseil du 2 septembre 1952, suite à une proposition de M. Brugiliolle estimant que son maintien revêtait un caractère politique. La majorité du conseil a voté contre une telle mesure ;
- Un vœu pour le maintien du tribunal des Andelys, jugeant après Evreux le plus grand nombre d'affaires ;
- Des bons de pneus de bicyclette attribués par la préfecture qui ne pourront être remis que par une commission, « la commission des pneus » ;
- De nombreuses délibérations pour l'octroi de subventions au comité des fêtes présidé par M. Cardonné, notamment pour les fêtes de Pâques, du 14 juillet et du 11 novembre ;
- Une indemnité à la maîtresse de couture, Mme Bouquet qui sera portée à 2 400 francs à dater du 14 octobre 1946 ;

Un homme méconnu René Mayer

- L'achat d'une paire de galoches pour un enfant nécessiteux, en nourrice, dont le père est décédé et la mère à l'hôpital ;

- Pour les ordures ménagères, le dépôt se trouvant à une extrémité du village, il est décidé d'un ramassage mensuel au début confié à M Aimé Singeot pour 400 francs par voyage, puis deux fois par mois à M. ROQUET de Limetz, que beaucoup ont connus jusqu'aux années 90, pour 1 000 francs par voyage, avant la prise en charge par le SIVOM. Un arrêté détaillé est pris le 10 septembre 1947 concernant la salubrité des espaces publics ;

- Une subvention de 900 francs refusée au comité touristique de la vallée de l'Epte, et une autre refusée à un jamborée devant l'affluence des touristes risquant de rendre difficile le ravitaillement et également sur le fait que cet afflux éventuel ne pourrait profiter qu'aux commerçants ;

- L'essence pour le transport des malades ne peut être prise en charge que sur présentation d'un certificat médical

- L'achat d'un képi pour le nouveau garde champêtre est retenu et budgétisé ;

- La commune se réserve sur toutes les terres qu'elle loue le droit de chasse et adhère à la Société de Chasse permettant à ses membres de chasser sur les terres et bois communaux ;

- Il est interdit «aux chiens de pénétrer dans le cimetière». Des grilles doivent être posées. Il est également question de l'agrandissement du cimetière et de son mur de soutènement .

- Le conseil est unanime pour limiter la vitesse dans toute l'agglomération à 40 km/heure.

Ce sont aussi des remerciements à de généreux donateurs

- A Mr et Mme Butler, habitant New York, pour l'envoi de nombreux colis et denrées distribuées aux enfants et aux vieillards (sacs, chaussures, conserves, cigarettes, laine) ;

- A Mr et Mme Mayer pour leur don de 1 500 francs au bureau de bienfaisance à l'occasion du mariage de leur fille.

L'action du conseil municipal dans la presse locale

Les séances du conseil ne sont pas toujours de tout repos comme l'attestent certains articles de la presse locale où sont mêlés ressentiment local mais surtout ressentiment sur la politique nationale suivie.

Ces articles reflètent plus une atteinte personnelle de l'époque, René Mayer s'étant écarté du général De Gaulle. Il était devenu plus radical que socialiste en 1947, ayant dû prendre

des mesures draconiennes en tant que ministre de l'économie.

Ces articles ne sauraient mettre en cause ses adversaires au sein du conseil de l'époque, qui pouvaient démocratiquement émettre leurs opinions, à noter cependant sa clarté de vue en ce qui concerne la maison Monet qui ne sera réhabilitée qu'en 1981. A noter également que bien que n'étant plus le premier élu aux élections municipales de 1947, il avait quand même obtenu 87 voix sur les 104 votes exprimés.



Un article de Jean Farran paru dans « Images du monde » de Février 1948 :

« Gérer la France est plus facile qu'administrer Giverny » déclare René Mayer, ministre des finances et maire de Giverny.

Le premier grand homme de Giverny fut Claude Monet qui a fait la fortune du pays.

C'est vers 1934 que celui qui devait devenir le grand homme numéro 2 de Giverny s'établit

dans le pays. René Mayer acheta en effet une très belle propriété « Les Roches » un peu en dehors du village, à Falaise, ce n'est qu'à la libération qu'il devint maire.

Cette haute fonction lui a causé pas mal de déboires, le budget de la France a-t-il déclaré sans rire, est plus facile à équilibrer que celui de Giverny.

Il faut bien le dire, la popularité du ministre des finances est plutôt décroissante. Tête de liste aux dernières élections, il n'a été élu qu'en sixième position, précédant de quatre petites voix le socialiste Pont qui était le numéro 1 de la liste adverse.

Le blocage des billets et le prélèvement n'ont pas apporté beaucoup d'eau à son moulin.

N'allez pas à Vernon ! lui dit quelqu'un dernièrement. Les commerçants vous écharperaient. Ma femme y est allée récemment, répondit le ministre, je vous assure tout s'est bien passé.

« Kléber le pompier » prend l'apéritif toutes les semaines avec le ministre des finances, c'est un des onze



Un homme méconnu René Mayer

courageux pompiers de Giverny, il tient à sa pompe comme à la prunelle de ses yeux, mais la trouve archaïque. Tous les dimanches, en prenant l'apéritif avec M. René Mayer, qui fait la sourde oreille, il lui demande d'en acheter une autre.

« Il les lâche avec un lance-pierre ». A Giverny, René Mayer a la réputation de ménager ses deniers propres autant que de ceux de l'Etat. Il a renvoyé, il y a un an, son jardinier et son chauffeur qui lui coutaient trop cher. Avec le salaire qu'ils reçoivent, les nouveaux gardiens de sa belle villa ne roulent pas sur l'or. Le mari est forcé de faire des heures supplémentaires à Limetz ou il remplit des fonctions très différentes : celle de croque mort, notamment.

L'an passé, le ministre des finances, a refusé purement et simplement des tuyaux d'arrosage, qu'il avait commandés, parce qu'ils lui paraissaient trop chers. Dans le même ordre d'idées, il est en ce moment « en relation difficile » avec les ouvriers électriciens qui effectuent des travaux dans sa maison. Mais tous les habitants de Giverny ne manifestent pas que de l'amertume à l'égard de leur maire, « il a la foi », dit l'hôtelier « il y croit à son truc, lui ! », « j'aime mieux ma place que la sienne » avoue le garde champêtre, qui maugrée par ailleurs « avec ce que je touche, j'ai même pas de quoi fumer un mégot ». « Il est discret pour son métier et c'est un homme qui a de la science » estime Kléber, le pompier.

Les 87 électeurs sur 104 voix des élections encore fidèles à René Mayer ont ainsi le loisir de s'entretenir avec lui.

Son adjoint M. Leroux, ou M. Bouquet, secrétaire de mairie n'hésitent pas à téléphoner rue de Rivoli pour lui demander conseil ou bien au contraire pour le tuyauter sur les réactions locales. C'est ce qui s'est passé notamment après la dévaluation du franc, et le blocage des billets. Somme toute Giverny n'est pas seulement pour son maire ministre une source supplémentaire de soucis, c'est le village témoin qui lui permet de prendre le pouls de la France.

« **Quand le bâtiment va, tout va...** ». Non, pas à Giverny, répond René Mayer.

« Nous ne voulons pas d'un maire du dimanche » ont affirmé M. Pont et M. Vauvelle conseillers municipaux de Giverny et ils ont voté contre le candidat René Mayer, 52 ans, maître des requêtes honoraire au Conseil d'Etat et ministre des finances de surcroît.

MM Pont et Vauvelle sont les enfants terribles du conseil municipal. Ils ne font jamais comme les autres. Ils ont toujours de bonnes raisons pour ne pas être d'accord.

Pour M Pont, c'est l'usine. M Pont est maçon. Il dit que quand le bâtiment va, tout va et qu'il faut laisser construire une usine de lièges agglomérés à Giverny.

« Non, répond sèchement M Mayer, c'est Monet, c'est le tourisme, les Américains, les dollars, il ne faut rien changer ».

M. Pont a mis la question aux voix et s'est retrouvé seul.

M. Vauvelle Paul, 97 kilos, classe 1915 a des raisons d'en vouloir à M. Mayer, c'est un Gaulliste clandestin. Officiellement, il se dit radical et indépendant, en réalité, il est beaucoup plus indépendant que radical.

« Je suis loyal dans les choses » déclare-t-il volontiers. Et comme il ne manque pas de courage, à chaque séance du conseil, il met les pieds dans le plat : « votre prélèvement monsieur le maire, ça va tuer le petit commerce ! » « Il y a 400 000 intermédiaires de trop ». Cette réponse ne fait pas l'affaire de M. Vauvelle, qui est transporteur de bois.

« Vous étouffez les agriculteurs » surenchérit-il. « Combien d'agriculteurs payent un impôt sur le revenu à Giverny ? ». Silence consterné, le percepteur feuillète ses dossiers : « Très peu, très peu, monsieur le maire » répond-il rapidement.

Le maire de Giverny a fort à faire avec M. Pont et M. Vauvelle, ses irréductibles adversaires. Ils causent parfois à René Mayer autant de soucis que tous les ministres réunis.

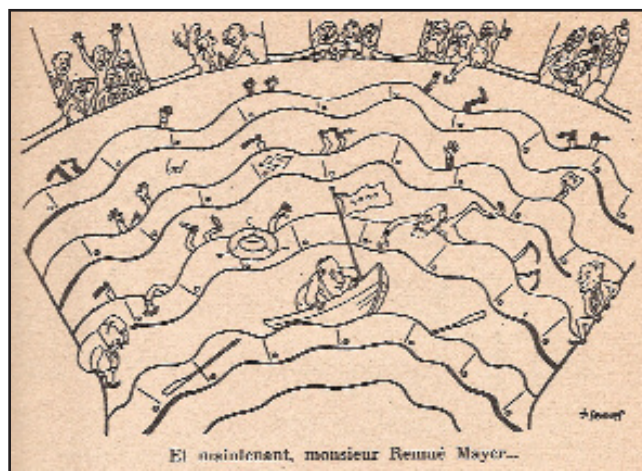
René Mayer quitte Giverny

Ces altercations n'ont pas empêché le conseil à l'unanimité, sous la présidence de son maire-adjoint d'adresser le 15 janvier 1953 le télégramme de félicitations suivant à René Mayer:

« Très honoré que monsieur René Mayer, maire de Giverny ait été pressenti par monsieur le Président de la République pour assumer les hautes et délicates fonctions de président du conseil des ministres.

Vu le succès remporté par René Mayer à l'assemblée nationale lors de la séance d'investiture, adresse à son maire, président du conseil des ministres ses plus sincères félicitations et l'assure de toute sa sympathie.

Ainsi délibéré »



René Mayer, ministre et président du Conseil (1945-1953)

En 1947, il accepte de devenir ministre des finances et des affaires économiques dans le gouvernement de Maurice Schumann, un des pères français de l'Europe avec Jean Monnet. Il côtoie dans ce gouvernement Georges Bidault, Jules Moch, François Mitterrand et son homonyme Daniel Mayer. Il rompt avec le général De Gaulle. A cette époque, il est surnommé « le ministre ceinture » visant à réduire les dépenses publiques.

Un homme méconnu René Mayer

Il est ministre de la défense nationale sous l'éphémère cabinet André Marie, puis à nouveau garde des sceaux avec Georges Bidault, et restera place Vendôme dans les cabinets Pleven et Queuille jusqu'à juin 1951. Il devient à cette époque vice-président du conseil dans un nouveau cabinet Pleven, ministre des finances et des affaires économiques avec une série de mesures impopulaires pour freiner l'inflation.

De 1950 à 1951, il est aussi associé à la mise en œuvre du « plan Schuman » ou « pool charbon acier », qui deviendra la pierre angulaire de la communauté économique européenne dont Jean Monnet est le principal artisan.

La retraite

René Mayer investi en janvier 1953 en remplacement d'Antoine Pinay, s'éloigne ensuite de Giverny. Il a vendu sa propriété des Roches fin 1952. Il se fait rayer des listes électorales de Giverny. Il apporte par la suite son soutien au gouvernement de Pierre Mendès France, mais prend ensuite ses distances devant la politique menée en Afrique du Nord. Il retourne aux affaires privées et consacre une large part de son temps à des activités bénévoles d'intérêt général. Il s'éteint à Paris le 13 décembre 1972.

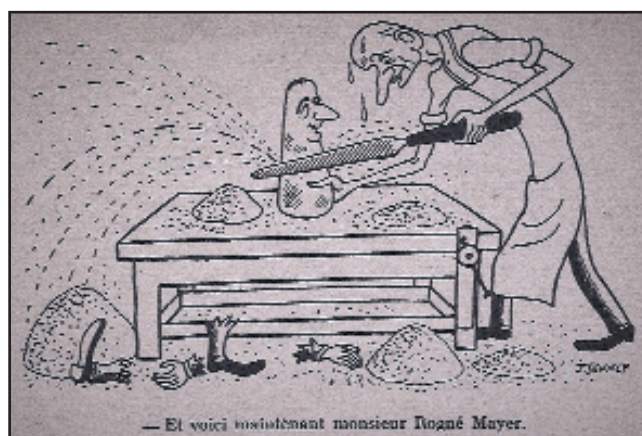
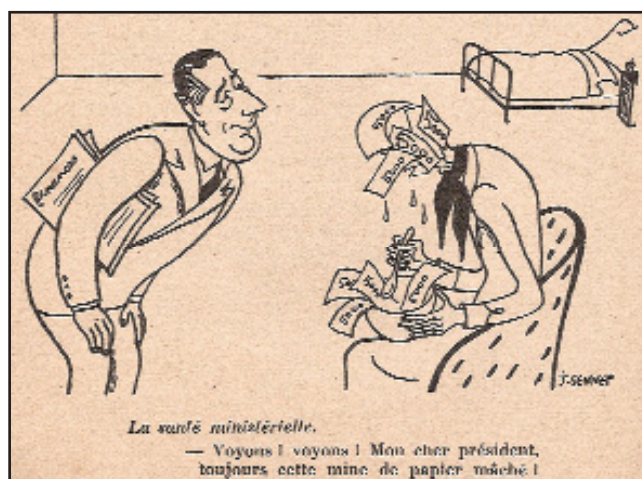
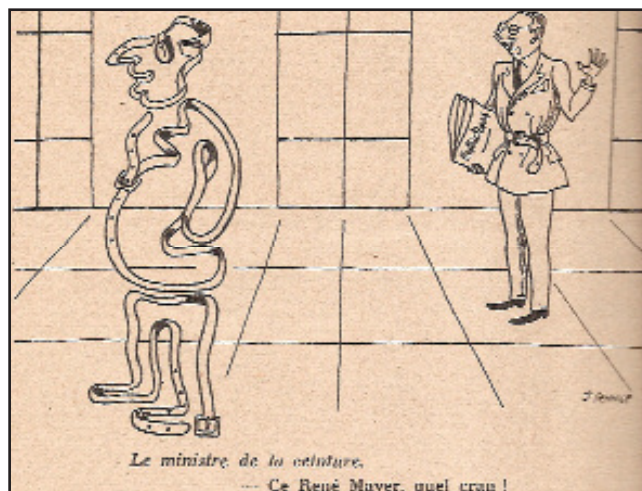
François Lamy, ancien maire de Giverny

Nous remercions Jean Baboux pour avoir accepté de revoir le texte ;

Nous remercions pour la bibliographie :

- Jean Pouëssel pour son étude parue dans le numéro 28 des cahiers Vernonnais en 2007 qui a servi de base de rédaction ;
- La mairie de Giverny qui nous a laissé consulter ses archives
- Divers articles que vous pourrez retrouver sur la toile sur René Mayer ;

Antoine Mayer



Le couple Mayer eut deux enfants, une fille et un fils Antoine né le 9 octobre 1924 à Paris.

Antoine Mayer a rejoint Londres en 1943. Il est affecté au BCRA (service de renseignements du Général de Gaulle). Nommé sous-lieutenant, il rejoint en Afrique du Nord, la 3^{ème} DIA (division d'infanterie algérienne) puis c'est le débarquement de Provence, la libération de Toulon, de Marseille, la Vallée du Rhône, puis les Vosges.

Il est tué au combat le 16 septembre 1944 à Vermondans (Doubs). Il avait 20 ans.

Son nom figure sur le monument aux Morts de Giverny.



LA DÎME



SALLE
DE RECEPTIONS
MAISON D'HÔTES

2, rue de la Dîme - 27620 Giverny
06 83 26 08 55 - 06 20 83 28 90
ladimedegiverny.com

La boutique des savons

www.autour-dun-savon-giverny.com

107 rue Claude Monet - 27620 Giverny

Contact boutique : 02 32 51 57 75
06 24 21 86 65

Tous les jours 10h - 18h



CITROËN

Garage VAUVELLE

Réparateur Agréé Citroën

- Mécanique
- Carrosserie
- Pare-brise
- Climatisation
- Vente neuf et occasion
- Dépannage
- Réparation toutes marques

ZA Route de Fourges - 27620 Gasny
Tél. 02 32 52 11 26



CAFÉ
RESTAURANT
BOUTIQUE
SALON DE THÉ
PÉPINIÈRE
GLACIER



80 RUE CLAUDE MONET
GIVERNY

LA-CAPUCINE.COM
02 32 51 76 67



*Le jardin
d'Eden*
Galerie J. Bonneau
Passif & collectif d'artistes
8 rue du Milieu - Giverny
tel : 06 03 59 05 01,
face au Jardin des plumes



Le Petit Giverny

Tout le charme bucolique du jardin

41 Chemin du Roy - Giverny 27620
Tél. 02 32 51 05 07

contact@lepetitgiverny.com
lepetitgiverny.com

Grillades au feu de Bois - Salades
Pâtisseries - Glaces

Chambres à Louer

Les Salles des fêtes 1932 et 1986



Le 8 décembre 2016 nous aurions pu fêter ses 30 ans!

En effet, le 8 décembre 1986, Henri Collard, sénateur et président du Conseil Général, inaugurerait ce bâtiment en présence du député et conseiller général Freddy Deschaux-Beaume, du maire de Vernon J.C. Asphe et de François Lamy, maire de Giverny entouré de son conseil municipal et d'un grand nombre de Givernois.

L'idée d'une salle des fêtes est déjà débattue le 10 janvier 1932 par le Conseil municipal réuni autour de Lucien Duboc, maire. Il expose son projet : « d'une salle des fêtes, salle simple, mais suffisamment spacieuse, une telle salle serait très utile pour les fêtes de Pâques, du 14 juillet, le cinéma scolaire et les réunions ». Il est suivi par son conseil municipal et très rapidement les devis sont présentés, il y en a pour 21.000 francs. Un emprunt de 20.000 francs sera contracté, avec comme conséquence une augmentation des impôts locaux de 18 centimes additionnels!

Ce bâtiment est celui qui de nos jours sert d'atelier municipal, en face de la Mairie.

A partir de son achèvement c'est le banquet du 11 novembre pour les poilus de 14-18, le bal de Pâques, jour de la fête du village, le cinéma, des repas de mariage, de baptême, le lieu de rencontre souhaité, utile et très apprécié.

Après la seconde guerre mondiale, les plus anciens d'entre nous se souviennent des fêtes du village à Pâques. Fête organisée par une Amicale dynamique, rassemblant de nombreux Givernois actifs, le volontariat était chose évidente et naturelle à cette époque. Le bal était animé

entre autres par les Pépito's le samedi soir, le dimanche soir et le lundi après-midi de Pâques. Le corso clôturait les manifestations avec en fin de défilé le char de la reine du village et de ses deux demoiselles d'honneur. Le père Piccolo installait ses baraques pour le chamboule-tout, la loterie pour gagner une poupée ou un pain d'épices, le tir à la carabine, pour « dégommer » une fleur en papier... et la balançoire. Alors là, le challenge pour les garçons du village était d'inviter une jeune fille, qui ne se doutait pas qu'une fois le baquet bien lancé, le spectacle était pour ceux restés en bas, qui pouvaient à loisir lorgner les dessous de la demoiselle.

Le 26 avril 1985 le conseil municipal réuni autour de son Maire, François Lamy, décide à l'unanimité de créer une salle d'activités polyvalentes afin de remplacer l'ancienne, sans commodités, exigüe et vétuste. Le lieu retenu sera le site de l'ancienne gare, bâtiment désaffecté



Les Salles des fêtes 1932 et 1986



et inutilisé. Afin de minimiser les frais on utilisera au maximum le bâtiment ancien. C'est aussi un lieu agréable de promenade avec la peupleraie et l'Épte.

L'étude est confiée au cabinet d'architecture Carpentier Decrette de Vernon, le projet est estimé à 1.300.000 francs. La commission des finances planche sur le sujet et dès le 7 juin elle boucle le financement : 150.000 francs de subvention du Conseil Général, 250.000 d'auto-financement et cela grâce à une réserve constituée depuis 2 ans, sous forme de bons du trésor, 300.000 francs empruntés auprès de l'Assurance Mutuelle de l'Eure et 600.000 francs à la Prévoyance Mutuelle Agricole de l'Eure. Ainsi cette fois, pas besoin de recourir aux centimes additionnels comme en 1932.

Le projet définitif est approuvé le 6 septembre 1985, un appel d'offre est immédiatement lancé, appel qui sera clos fin octobre. Les travaux commenceront en mars 1986 et dureront 9 mois.



La modernité est passée par là, enfin plus d'espace, du solide, des commodités, un chauffage moderne, fini le poêle à bois de l'ancienne bâtisse, un vestiaire, ainsi le rendu est réussi.

A l'inauguration, grosse affluence, la série des discours commence, avec le maire François Lamy, très fier de la réalisation de son équipe, projet mené tambour battant. Intervient Freddy Deschaux-Beaume qui insiste sur l'idée « particulièrement intéressante d'avoir maintenu sur un site existant, un bâtiment, ô combien sympathique, connu et utilisé par Monet, qui était l'ancienne gare et donc d'avoir ressuscité le passé, le faire revivre grâce à une greffe supplémentaire qui elle, bien entendu, est issue du présent avec même certains aspects futuristes ». Guy Colombel, membre de la commission des travaux, qui s'est beaucoup investi dans le suivi du chantier remercie avec beaucoup d'humour les différentes entreprises qui ont œuvré, leur décernant à toutes un prix : prix de la gymnastique au charpentier, prix de la technologie à l'électricien, un prix d'excellence à la commune de Giverny décideur, ainsi qu'à François Lamy qui a su mettre en application l'esprit de collégialité. Enfin, un prix d'honneur au cabinet d'architecture « pour avoir su admirablement marier le style de cette construction à celui de l'ancienne gare ». Henri Collard terminera en délivrant lui aussi un prix, prix spécial à « son ami Lamy » celui d'avoir réussi ici « l'amitié et l'unité de la commune à travers ce projet réussi, ayant permis de conserver un patrimoine pour les générations futures dans un cadre paysager remarquable, près de l'Épte ».

Le soir de l'inauguration, était organisé un buffet garni où tous les Givernois étaient conviés.

Le lendemain avait lieu le repas traditionnel des anciens.

Daniel Droin

Les bénévoles

Les bénévoles participent dans la bonne humeur à des projets suggérés ou soumis à l'approbation de la Municipalité.

On distingue trois grands axes d'efforts:

- la restauration des paysages qui ont servi au développement de l'impressionnisme sur les lieux du Maître Claude Monet, que l'on retrouve dans les tableaux de Robinson, Bruce, Radimsky et Rose ;
- la restauration et le fleurissement des espaces communs comme le cimetière et le clos paroissial ;
- la mise en valeur du patrimoine historique comme les dolmens.

Il faut ajouter la réalisation de petits équipements, la contribution à des expositions, la représentation à des réunions.

A Giverny, de nombreux bénévoles œuvrent pour le village, sa restauration, et son entretien.

Après de Monsieur le Maire ou auprès des bénévoles, vous êtes les bienvenus sur les projets en cours. N'hésitez pas, vos idées et suggestions nouvelles seront accueillies avec le plus grand intérêt.

Soyez sans crainte, si le bénévole donne sans être animé d'un espoir de retour, restons humains, sur un chantier, la visite de Monsieur le Maire et des élus, le sourire d'un passant, leurs questions et leurs critiques, ou simplement une pause crêpes au cidre et quelques mots échangés sont une sacrée récompense et un encouragement!

Cette année, les bénévoles ont travaillé sur de nombreux projets :

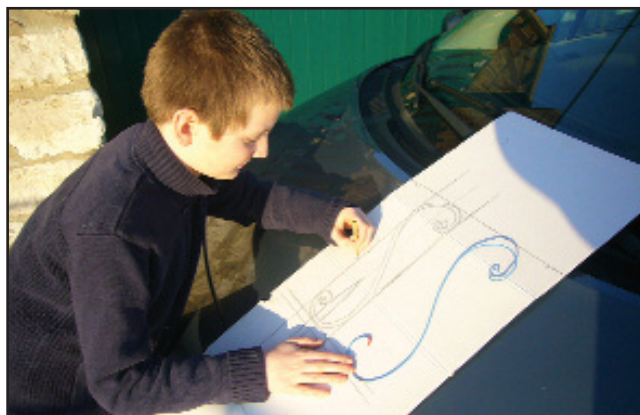
- Sur la Seine, ramassage des déchets en bord de Seine avec la taille des saules ;
- Sur l'Epte, la Grande Prairie, poursuite du pâturage saisonnier avec l'aide d'éleveurs locaux ;

Au clos paroissial :

- Restauration des deux portails d'accès, volutes et targettes
- Création et installation de deux mains courantes d'escalier.

Parvis de l'église :

- Jardinage et fleurissement du grand talus du déblai des fossoyeurs,



Les bénévoles

- Installation de panneaux autodidactes,
- Arrosage, installation et corvée pendant la canicule.

Au cimetière, taille de la haie de talus, des ifs et du sapin ;

Restauration de l'abri devant l'église et réfection d'une toiture de lavoir ;

A la mairie :

- Remise en état et peinture du portail d'entrée ;
- Réparation des serrures et des crémones de porte d'entrée.

A l'atelier municipal :

- Réalisation de matériels de manutention: poubelles, panneaux, barrières ;
- Restauration de matériels endommagés: la bennette, les tétines hydrauliques.

N'oublions pas les nombreux Givernois qui fleurissent les bordures de nos rues.

Manifestations :

- Réalisation de diaporamas: « un paysage un tableau », « tourisme en Seine » ;
- Marché de Noël et ateliers scolaires ;
- Troc « Main verte » ;



Représentations :

- Participation au Plan Climat Energie Territorial de la Cape
- Participation à l'Assemblée Générale et au colloque la Seine en partage ;
- Conférence ANSA : 39-45, les Allemands à Beaumont le Roger ;
- Participation à l'inauguration du Musée de l'ANSA Beaumont le Roger ;
- Conférence zéro déchets du 30 mai ;
- Participation au concours "le bleu et perdu" du Conseil Départemental.
- Participation aux conférences "vous avez dit messicoles" du Conseil Départemental.

Jean-François Heurtaux

Les GOUPILS, la forme pour tous, à Giverny

Gymnastique Volontaire, Tennis de table, Qi-Gong et Yoga...

L'association « Les Goupils » propose des activités physiques, toniques et douces, ouvertes à tous. Tout au long de la semaine, ces activités partagent le même lieu (la salle des fêtes de Giverny) dans un esprit de souplesse et respect mutuel. De la découverte à l'approfondissement, chacun progresse à son rythme avec la présence encourageante des autres.

Prendre en main une raquette de tennis de table, s'élaner rapidement d'un pied sur l'autre, vivre des instants très forts d'énergie. D'autres préfèrent ralentir leur geste dans une recherche d'harmonie globale, atteindre la sérénité. A chacun de choisir, selon ses envies et possibilités : avec le maintien en forme et le développement d'un art nouveau.

• **La Gymnastique Volontaire (GV)** est animée le mercredi à 19h15 par Muriel Locaya. Contact : 06 20 40 96 26.

• **Les rencontres de Tennis de table** ont lieu le jeudi à 18h.

Contact : Daniel Goupil 02 32 51 78 83

• **Le Qi-Gong** est enseigné le lundi à 18h par Eric Bauer.

Contact : 06 22 88 25 80

• **Le Yoga** est pratiqué le jeudi à 20h30 avec Agnès Wagner.

Contact : 02 32 21 31 01.

Rappelons la signification du nom de l'association LES G.O.U.P.I.L.S. :

Givernois Ouverts Unis Pour des Initiatives Libres et Solidaires



Nos rendez-vous 2017

Janvier 2017

Jeudi 26

Vœux de M le Maire, salle des fêtes de Giverny

Jeudi 19 janvier au 18 février

Le recensement INSEE sera effectué par Christine Thomas.

Mars

Vendredi 10

Vote du budget.

Samedi 11 et dimanche 12

Exposition de Jeanine Brioult à l'occasion de son centenaire, à la salle des fêtes de Giverny. Elle est l'élève de Michel Cribelier à «l'Ecole d'arts de Giverny».

Vendredi 24 mars

Ouverture de la maison et des jardins Claude Monet

Vendredi 24 mars

Ouverture du Musée des impressionnistes Giverny
24 mars-2 juillet Exposition «Tintamarre! Instruments de musique dans l'art (1860-1910)»
14 juillet -5 novembre Exposition «Manguin»
24 mars- 5 novembre «Autour de Claude Monet»

Avril

Samedi 1er et dimanche 2

Exposition des élèves de Michel et Yolande Cribelier pour les ateliers adultes et enfants de l'Ecole d'arts de Giverny

Dimanche 23

1^{er} tour des élections présidentielles

Mai

Dimanche 7

2^{ème} tour des élections présidentielles.

Lundi 8

Concert des élèves des conservatoires de Paris à l'église de Giverny

Mi-mai

Troc main verte. La date vous sera annoncée début mai.

Dimanche 21

Concert de la chorale Traversière à l'église de Giverny

Samedi 20 et dimanche 21

9^{èmes} Journées de sculptures sur Pierre de Vernon sur l'espace Baudy

Samedi 27 mai au dimanche 4 juin

Exposition internationale de «l'Art du Pastel en France» à la salle des fêtes

Juin

Vendredi 2 et samedi 3

Rendez-vous aux jardins au Musée des Impressionnistes Giverny visite guidée pour les amateurs de plantes

Dimanche 11

1^{er} tour des élections législatives

Dimanche 18

2^{ème} tour des élections législatives

Dimanche 25

Concours de pêche de la «Gaule Givernoise»

Juillet

Jeudi 13

Retraite au flambeau organisée par la municipalité.

Aout

Du 15 au 27 aout

Concerts de «Musique de Chambre à Giverny»

Septembre

Samedi 2 et dimanche 3

Exposition «Le moteur est dans le pré» par le Musée de Mécanique Naturelle à l'espace Baudy.

Dimanche 24

Vide-grenier, brocante à Giverny.

Novembre

Troc main verte, après la fermeture des Musées, date à préciser.

Samedi 11

Commémoration de l'armistice de 1918, remise des diplômes de médaille du travail, accueil des nouveaux habitants, remise des prix du «Concours des maisons Fleuries», à la salle des fêtes de Giverny.

Fin novembre : Repas des anciens, date à préciser.

Décembre

Samedi 2 et dimanche 3

Marché de Noël à la salle des fêtes
Arbre de Noël des petits Givernois. La date sera précisée ultérieurement.

Les associations givernoises

Les Amis de Giverny

Cette association a pour but de « réunir tous ceux qui, habitant ou non la localité, aiment Giverny et veulent contribuer à son développement harmonieux en veillant à la protection du site et souhaitent promouvoir toutes activités destinées à sauvegarder le patrimoine artistique et culturel de Giverny ».

Elle compte 70 membres.

Président : Jean-Pierre PAUL tél : 02 32 51 28 22

Le coquelicot de Giverny

L'association organise des manifestations et rencontres culturelles.

Président : Norbert FAVIN tél : 06 33 47 12 79

e-mail: lecoquelicotdegiverny@sfr.fr

La société de chasse

Président : Roland SORIN tél : 02 32 51 95 08

Les Goupils

Gymnastique, ping-pong, Qi-Gong, yoga.

Président : Daniel GOUPIL tél : 02 32 51 28 22

La gaule givernoise

Association de pêche de 2^{ème} catégorie, qui regroupe des passionnés de pêche à la truite, gardon, brochet, carpe, etc. au bord de l'Epte.

L'accès aux berges est gratuit, en contrepartie, les pêcheurs

entretiennent les berges en début de saison. Un concours est organisé en septembre.

Président : Gérard Lalouette

Ecole d'arts de Giverny

Cours de dessin et de peinture pour adultes et enfants assurés par M. Michel et Yolande CRIBELIER

Présidente : Marie-Christine Roty tél : 06 82 41 37 80

Sauvegarde du quartier Baudy

L'association Sauvegarde du quartier Baudy a été créée en 1989 afin de soustraire à l'emprise immobilière certaines parcelles de terrain situées en face de l'ancien hôtel Baudy, haut lieu historique de notre village. De nombreuses activités ont pour cadre ce site unique.

Président : Stéphane RISTICH tél : 02 32 51 05 80

Art du pastel en France

Association créée pour tous ceux qui souhaitent découvrir ou partager la passion du pastel.

Président : Sylvie Poirson

ARSENE

Mise en valeur de la culture de notre région, autour de la pierre de Vernon, en y associant les arts plastiques, la musique, la danse, la photographie, le cinéma ou l'architecture.

Président Yann Guignabert

Contact : yann.guignabert@wanadoo.fr

La Gaule Givernoise en 2016

Le 9 janvier 2016, la société de pêche tenait son assemblée générale. Avec 132 cartes vendues en 2015, chiffre en hausse de 36 %, l'association a affiché un bilan financier positif. Le bureau a été renouvelé : Gérard Lalouette était nommé président, Jean-Pierre Regnault, vice-président, et Noël Héquet, trésorier.

L'ouverture de la pêche était fixée au 12 mars 2016 mais auparavant le nettoyage des berges avait été programmé pour tous les samedis de février. C'est ainsi que courageusement armés de tronçonneuses, grappins, serpes et autres outils les pêcheurs de la Gaule Givernoise ont enlevé arbres et branches sans oublier les bouteilles qui pouvaient obstruer le cours d'eau.

M le Maire a assisté à la remise des prix du concours de pêche estival, qui a réuni 38 passionnés. La prise la plus importante pesait 4,09 kg.

Les permis de pêche sont disponibles au bar «Le Clemenceau» à Vernon et « Chris' pêche » à St Pierre la Garenne.



Monsieur le Maire et les conseillers municipaux remercient les pêcheurs pour leur action à Giverny en faveur de l'environnement.



Le carnet 2016

Naissances

Mathis, fils de Ségolène et Dirk, petit-fils de Monique et Jacques Falc'hon est né à Düsseldorf le 10 janvier 2016.

Mathilde, fille de Lélia et Thibaud, petite-fille de François Lamy est née le 22 février.

Emma, fille de Estelle et Jean-François, petite-fille de Chantal et Jean-Noël Couteau est née le 27 février.

Achille, fils de Marie Piquet et Laurent Vintrignier, est né le 5 avril.

Ulysse, fils de Camille et Julien, petit-fils de Florence Pariset-Schmidt est né le 6 mai.

Théo, fils de Béatrice Lemma et Cyrille Breton, petit-fils de Dominique et Gérard Breton, est né le 16 juin 2016

Loane, fille de Violaine et Hubert, petite-fille de Monique et Jacques Falc'hon est née le 16 décembre 2016.

Avec toutes nos félicitations aux heureux parents et grands-parents.

Mariages

Aurore Albouy et Thibaut Danancher se sont unis le 6 août 2016.

Lily Perdrix et Christopher Barnes se sont unis le 20 août 2016.

Aurélié De Rul et Sébastien Depoix se sont unis le 3 octobre 2016.

Tous nos vœux de bonheur aux heureux époux et félicitations à leurs familles

Noces d'or

Françoise et Michel Buzulier ont renouvelé leur engagement 50 ans plus tard.

Décès

Jean-Daniel Pariset, époux de Florence Schmidt est décédé le 30 janvier à Paris.

René Boutisseau nous a quitté à l'âge de 91 ans le 28 mars. Il fut conseiller municipal pendant 25 ans, son bon sens et sa gentillesse étaient appréciés de tous.

Odile Williot née le 15 août 1922 était une des doyennes du village. Elle nous a quitté le 29 mai dans sa 94^{ème} année. Elle a été conseillère municipale à Giverny. Elle avait créé un groupe folklorique pour les jeunes dans le cadre de « l'Amicale ». Paroissienne active, elle avait fait dresser la croix sur la colline avec les Guides de France dont elle était cheftaine. Très investie dans le mouvement, elle participa aux activités jusqu'au moment où sa santé ne le lui permit plus.

Gérald Mériot est décédé le 10 août à Le Plessis-Robinson.

Jacques Singeot est décédé le 6 octobre à Plaisir.

Nous présentons nos sincères condoléances à leurs familles.

MAIRIE DE GIVERNY

7, rue Blanche Hoschedé-Monet – 27620 GIVERNY

Tél : 02 32 51 28 22 - Fax : 02 32 51 72 79

mairie-giverny@wanadoo.fr

Heures d'ouverture :

Lundi 10h à 12h - Jeudi 17h à 19h - Samedi 10h à 12h

GIVERNY – MAGAZINE MUNICIPAL 2016

Directeur de la publication : Claude Landais, maire de Giverny

Comité de rédaction : Claude Landais, M Delemme, D Droin, J Falc'hon, N Favin, AM Griffon, F Lamy, M Metz et JC Rosier.

Cette édition annuelle du magazine municipal de Giverny, entièrement gérée par la commune, a été réalisée par :

Conception graphique et réalisation : Michel Cribelier

Régie publicitaire : Daniel Droin

La commune remercie les contributeurs qui ont fourni des textes ou des images pour ce magazine.

Paroisse Saint Nicaise du Vexin Normand

(sauf indications ponctuelles)

sur le panneau d'affichage à l'entrée de l'église)

Messe hebdomadaire à 18h tous les jeudis soir dans l'église Sainte Radegonde de Giverny, notamment d'avril à octobre dans le cadre de la pastorale du tourisme.

Messe du dimanche à Giverny à 9h tous les 2 mois.

Baptême ou mariage :

s'adresser au secrétariat de la paroisse, presbytère d'Ecos

Tél : 02 32 52 01 49

Ancien Hôtel Baudy

Restaurant - Roseraie Ancienne
Salle de Réception

*Ouvert 7 Jours / 7 Jours
du 1^{er} Avril au 1^{er} Novembre*

81, rue Claude Monet
27620 - GIVERNY

Tél/Fax : 02 32 21 10 03
restaurantbaudy@yahoo.fr
www.giverny.fr



Ancien Hôtel Baudy

Restaurant - Roseraie Ancienne

HÔTEL
RESTAURANT

LE JARDIN DES PLUMES



1 rue du milieu - Tel. 02 32 54 26 35

www.jardindesplumes.fr et suivez-nous aussi sur facebook

GIVERNY



Les Nymphéas

RESTAURANT - SALON DE THÉ

*Ouvert 7 jours sur 7 de 9h à 18h00
du 25 Mars au 1er Novembre 2017*

Face à l'entrée de la maison de Claude Monet

www.giverny-restaurant-nymphéas.fr

02 32 21 20 31





FONDATION

CLAUDE MONET

À GIVERNY

La maison et les jardins



24 MARS > 1^{ER} NOVEMBRE — OUVERT TOUS LES JOURS — 9H30 > 18H

Tél: 02 32 51 28 21 — www.claude-monet-giverny.fr