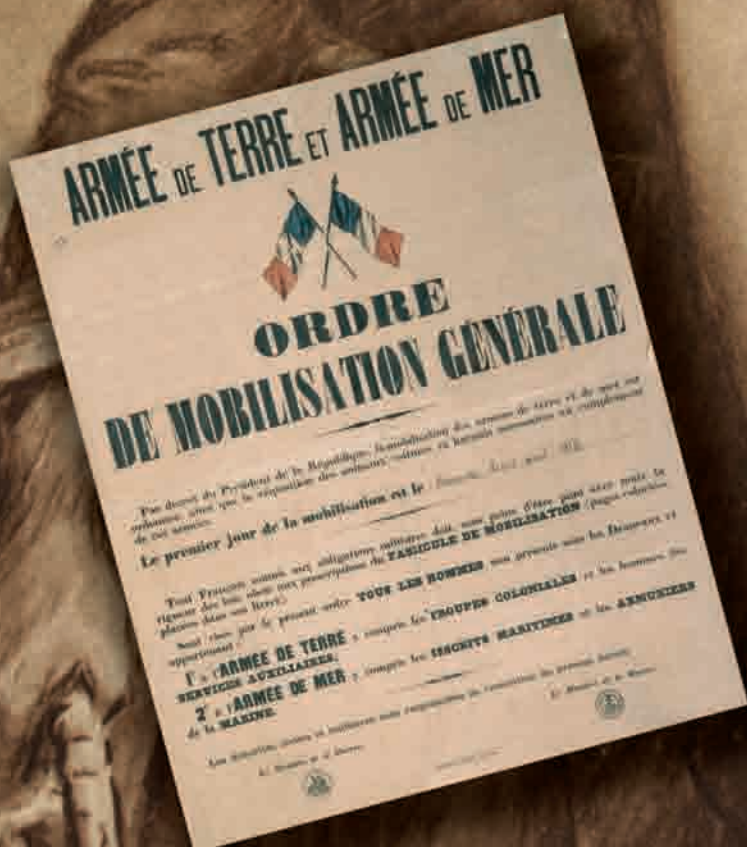


GIVERNY

Magazine municipal 2014-2015



Carnet de route
d'un poilu

27 mars › 19 juil.
Degas, un peintre impressionniste ?

 Cette exposition est organisée en collaboration avec le musée d'Orsay

Exposition Degas, un peintre impressionniste ? du 27 mars au 19 juillet 2015, Musée des Impressionnismes Giverny, 10 rue de la Gare, 91200 Giverny



31 juil. › 1^{er} nov.
Photographier les jardins de Monet
Cinq regards contemporains

Exposition Photographier les jardins de Monet, du 31 juillet au 1^{er} novembre 2014, Musée des Impressionnismes Giverny, 10 rue de la Gare, 91200 Giverny

27 mars › 1^{er} nov.
Autour de Claude Monet
(salle permanente)

Exposition Autour de Claude Monet, du 27 mars au 1^{er} novembre 2014, Musée des Impressionnismes Giverny, 10 rue de la Gare, 91200 Giverny



FERMETURE ANNUELLE DU 3 NOVEMBRE 2014 AU 26 MARS 2015
RENSEIGNEMENTS POSSIBLES TOUTE L'ANNÉE : TÉL. +33 (0)2 32 51 94 65 | CONTACT@MDIG.FR | 

Le mot du maire 2015



Madame, Monsieur,

Nous sommes en crise et face à cette période difficile, mon équipe et moi-même mettrons tout en œuvre pour ne pas augmenter notre fiscalité.

L'année 2014 a été financièrement très dure. La baisse de l'enveloppe allouée par l'Etat a impacté les dotations des collectivités territoriales. Nous avons eu à payer les rythmes scolaires suite à la réforme Peillon. Nous avons fait face et adapté notre budget pour réaliser les investissements principaux sans avoir à recourir à l'augmentation de nos 3 taxes.

L'élaboration du budget que le conseil municipal doit établir pour 2015 se révèle difficile. L'Etat qui a entamé une série d'actions pour diminuer la dette publique, annonce pour les trois ans à venir une diminution significative des dotations. Jusqu'à quand pourrons-nous éviter une majoration des taux des impôts ? Je ne sais le dire. Je souhaite que la reprise tant annoncée arrive enfin et que l'économie reprenant, la confiance revenant, le chômage inverse sa courbe néfaste.

2014 a vu le démarrage du chantier de la rue Claude Monet. Cette tranche a été beaucoup plus rapide que prévue, le temps était clément et la Société Colas a pu mettre à disposition de nombreux compagnons pour réaliser cette phase. C'est le début d'un chantier financièrement lourd pour la commune. Nous ne pourrons pas répondre à toutes les doléances des riverains car nous avons étudié la dépense pour que les finances communales puissent le supporter. Notre but est d'améliorer le visuel de cette rue sans en détourner la ruralité, nous sommes restés très près de l'existant. Ces investissements continueront sur 2015.

2015, un programme d'investissement très lourd que l'on a adapté à nos possibilités financières avec une priorité sur la rue Claude Monet qui représente 60 % de nos travaux sur cette année, dépenses rendues possibles grâce à des subventions du Conseil Général et de la Région.



La 2^{ème} priorité : des travaux de renforcement du réseau électrique qui dessert la zone entre le Clos Peter Edge et l'église, en partenariat avec le S.I.E.G.E. pour le changement de transformateur. Ce sera l'occasion d'enfourer les réseaux télécom, électriques et l'éclairage public de la sente Delorme.

En 2015, notre patrimoine communal augmente. Une parcelle donnée par la fondation TERRA nous permettra d'accueillir plus de véhicules légers sur notre parking. Une surface boisée de 6 ha50 a été vendue à la commune par le ministère des Armées suite à la fermeture du LRBA.

2015, c'est aussi des travaux dans le cimetière, une nouvelle charte signalétique pour la commune prise en charge en totalité par la CAPE. C'est encore la refonte de notre POS en PLU et de notre ZPPAUP en AVAP avec introduction du SCOT. La commune reprendra la gestion de l'urbanisme suite au désengagement de l'Etat à partir de juillet 2015.

Comme vous pouvez le lire la mise en place du budget primitif 2015 est très complexe. Nous voulons rester optimistes, mais le rêve ne peut trouver sa place dans la gestion de notre village. Soyez assurés que toute ma détermination et celle de mon équipe reste mobilisée pour les Givernois.

Avec mes sentiments dévoués et cordiaux.

Claude LANDAIS
Maire de Giverny

Le conseil municipal



Monique DELEMME

Maire Adjoint

Vice-Présidente des Commissions fêtes et cérémonies, Environnement et urbanisme
Déléguée à l'APAC
Membre des commissions Appel d'offres, finances et communication
Présidente commission de révision de la ZPPAUP
Membre du CCAS
Déléguée suppléante à la CAPE



Daniel DROIN

Maire Adjoint

Vice-Président des Commissions Finances, Voirie et Travaux, Membre des commissions Appel d'offres, Communication et Numérique
Délégué titulaire ASR
Délégué suppléant SIIVE



Yves HERGOUALC'H

Conseiller Municipal

Membre des Commissions :
Voirie et Travaux
Scolaire et Petite Enfance
Délégué titulaire eau et SIIVE
Paysage et Environnement



Anne Marie GRIFFON

Conseillère Municipale

Membre des Commissions :
Scolaire et Petite Enfance
Paysage et Environnement, Cimetière
Communication et Numérique
Suppléante Syndicat Intercommunal et Établissement sportif Vernon/Ecos
Conservatoire des Espaces Naturels



Norbert FAVIN

Conseiller Municipal

Membre des Commissions :
Finances
Voirie, Travaux et Urbanisme
Communication et Numérique



Danièle MERIEUX

Conseillère Municipale

Membre des Commissions :
Finance
Fêtes et Cérémonies
Scolaire et Petite Enfance
Suppléante APAC



Françoise ECHAUBARD

Conseillère Municipale

Décédée le 12 août 2014

Membre des Commissions :
Fêtes et Cérémonies
Scolaire et Petite Enfance, Cimetière
CCAS



Claude LANDAIS

Maire de Giverny

Membre du GIP
Président du CCAS et des commissions
Délégué titulaire à la CAPE
Membre du syndicat du S.I.E.G.E
Membre de l'office du tourisme de la CAPE
Administrateur au MDIG
Délégué commission sites et paysages



Michel METZ

Conseiller Municipal

Membre des Commissions :
Voirie Travaux et Urbanisme
Communication et Numérique
Syndicat Intercommunal et Interdépartemental de la Vallée d'Epte,
S.I.E.G.E.



Jacques FALC'HON

Conseiller Municipal

Membre des Commissions :
Voirie Travaux et Urbanisme
Fêtes et Cérémonies
Scolaire et petite Enfance
Paysage et Environnement
Correspondant Défense



Grégoire BERCHE

Conseiller Municipal

Membre des Commissions :
Scolaire et petite Enfance
Communication et Numérique
Paysage et Environnement
Suppléant : Syndicat Intercommunal et Établissement sportif Vernon/Ecos
Syndicat Intercommunal et Interdépartemental de la Vallée d'Epte



Arnaud ETCHEBERRY

Conseiller Municipal

Membre des Commissions :
Finances
Paysages et Environnement
Cimetière
Correspondant défense Suppléant



Jean-Claude ROSIER

Conseiller Municipal

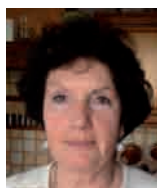
Membre des Commissions :
Finances
Communication et Numérique
Association Syndicale Rivière de l'Epte



François LAMY

Conseiller Municipal

Membre des Commissions :
Finances
Fêtes et Cérémonies
Cimetière
Travaux et Urbanisme
Vice-Président du CCAS



Claude LELEU

Conseillère Municipale

Membre des Commissions :
CCAS
Fêtes et Cérémonies

Evènements communaux en 2014

JANVIER

28 janvier 2014

Vœux du maire

Claude Landais, maire et les conseillers municipaux ont accueilli les Givernois lors de la cérémonie des vœux en présence notamment de Franck Gilard, député, Sebastien Lecornu suppléant, Gérard Volpatti, président de la CAPE, Michel Jouyet et Claude Lacout, conseillers généraux, Hugues R. Gall directeur de la fondation Monet, Diego Candil, directeur du MDIG, le lieutenant de gendarmerie Le Hirritte, Cedric Lemagnent directeur de la maison du tourisme, des élus et présidents d'associations.

Claude Landais a rappelé son attachement à la tradition républicaine des vœux, moment de grande convivialité en ce début d'année. C'est aussi l'occasion d'évoquer les moments tristes ou heureux comme les noces de diamant de monsieur et madame Samson et les noces d'or de monsieur et madame Bouquin.

2014 étant l'année de l'élection municipale, Claude Landais n'a pas souhaité évoquer les réalisations 2013.

Il a cependant communiqué des informations importantes, après le recensement de la population givernoise : au 1^{er} janvier 2014, l'INSEE évalue la population de Giverny à 501 habitants plus 15 résidents secondaires et étudiants, soit un total de 516.

15 conseillers seront donc à élire aux élections municipales de mars 2014.

Monsieur le Maire a aussi annoncé que les chiffres de fréquentation des 2 musées givernois étaient restés stables en 2013.

Autre annonce officielle sérieuse, mais évoquée avec humour, le SETOM lance une opération « adopte une poule » ou deux, dans le cadre de la diminution du volume des ordures ménagères.

Monsieur le Maire a renvoyé pour les événements et informations au magazine annuel, qui sera distribué début février. Il a été réalisé par la commission municipale «communication» dont il salue le travail. Monsieur le Maire remercie et félicite tous ceux qui ont participé : élus, annonceurs et partenaires extérieurs. Ils ont permis, depuis la création de ce magazine en 2008, que le budget municipal ne soit pas impacté par cette réalisation importante de notre commune.

Il a ensuite remercié le lieutenant Le Hirritte et les gendarmes d'Ecos pour leur tact et leur efficacité lors des opérations de sécurité conduites dans notre commune.

Claude Landais a ensuite présenté ses vues sur 2014 et la prochaine mandature. Il a évoqué un beau texte du sénateur Joël Bourdin sur les difficultés croissantes rencontrées par les maires et les élus locaux. A coup sûr, ce nouveau mandat ne sera pas un long fleuve tranquille, il sera décisif pour les communes. En 2014, le budget sera établi en fonction des besoins, mais malgré une visibilité et des recettes réduites, il faudra anticiper sur les budgets des années à venir.

Au fil du temps, l'intercommunalité progresse en périmètre et en profondeur. Les compétences de la CAPE s'accroissent, ce qui limite l'autonomie et l'indépendance des maires des petites communes.

2014 sera aussi l'année de création d'un nouveau canton. L'organisation des différents services n'est pas encore définie.

Monsieur le Maire a terminé en remerciant « tous les bénévoles qui se sont impliqués dans la vie communale et qui font que Giverny en dehors de ses musées a une âme. »

FEVRIER

Vote du budget primitif de la commune

Le budget 2014 a été construit en tenant compte de la baisse de la dotation de l'Etat annoncée sur les 3 années à venir.

Sur cette année cela représente une diminution de recettes de 19,5% sur les postes « dotations » en comparaison à 2013. Dans ce budget primitif 2014, 2 nouveaux postes apparaissent.

Une première ligne de dépense est ouverte pour mettre en place les rythmes scolaires.

Une deuxième ligne est créée pour gérer les toilettes publiques en partenariat avec la Fondation Monet, le MDIG et la Maison du Tourisme.

Le budget a été voté à l'unanimité. Le budget de fonctionnement s'élève à 568 000 € et les investissements à 583 000 €. Les taux des 3 taxes restent inchangés. C'était le vœu du conseil municipal.

MARS

Résultat des élections municipales des 23 et 30 mars :

Résultats du 1^{er} tour

Inscrits : 410 - votants : 336 - exprimés : 326

Les élus :

M. Yves HERGOUALC'H : 181 voix

Mme Anne-Marie GRIFFON-PICARD : 180 voix

Evènements communaux en 2014



M. Daniel DROIN : 178 voix
Mme Monique DELEMME : 175 voix
M. Norbert FAVIN : 175 voix
Mme Danielle MERIEUX : 174 voix
M. Claude LANDAIS : 174 voix
Mme Françoise ECHAUBARD HERVIEUX : 170 voix
M. Michel METZ : 168 voix
M. Grégoire BERCHE : 165 voix
M. Jacques FALC'HON : 165 voix
M. Arnaud ETCHEBERRY : 164 voix

Résultats du 2^{ème} tour

Inscrits : 410 - votants : 276 - exprimés : 266

Les élus :

M. Jean-Claude ROSIER : 160 voix
Mme Claude LELEU : 157 voix
M. François LAMY : 151 voix

Travaux dans la rue Claude Monet

La CAPE a achevé fin mars 2014 la 1^{ère} tranche du renouvellement du réseau d'eau potable de l'entrée Est de la rue Claude Monet jusqu'au carrefour de la rue du Colombier.



Pose des panneaux de l'artiste Michel Debully

Le passage piéton souterrain permettant la traversée entre les 2 parkings, vers les musées était « sinistre ». L'association « les Amis de Giverny » a souhaité le rendre plus attrayant. Un des membres, Michel Debully, artiste plasticien maîtrisant l'art numérique a proposé et réalisé bénévolement une œuvre comportant un effet lumineux dans ce passage obscur « Le souffle du printemps » un jeu de lignes verticales colorées animé par une brise. Il transporte tout le jardin fleuri de Claude Monet et fait le lien avec 2 toiles du maître,

« Le Clos Morin » et « La Prairie » dont le graphisme a été re-travaillé en version numérique.



AVRIL

12-13 avril

Exposition des élèves de l'Ecole d'Arts de Giverny

Les 12 et 13 avril 2014, les élèves de l'Ecole d'arts de Giverny ont présenté leurs travaux dans la salle des fêtes.

Lors du vernissage, Monsieur le Maire salue l'excellent niveau technique des œuvres exposées.

L'exposition s'est ouverte cette année à deux invités d'honneur : Léa Cagnion jeune aquarelliste de seize ans déjà récompensée au festival bandes dessinées « bulles d'air » de la base aérienne 105 à Evreux pour ses œuvres sur l'aéronautique et le talentueux photographe amateur Armand Golberg aux images saisissantes.

La précocité de Léa Cagnion et les 98 ans de Jeanine Brioult montrent que l'âge n'est pas un frein à l'épanouissement



Evènements communaux en 2014

artistique. A chaque manifestation, le taux de fréquentation monte en puissance et c'est un véritable catalyseur pour toute l'équipe que constitue l'école d'art. Michel Cribelier y apporte toute la sérénité nécessaire pour faire l'osmose artistique et humaine dans cette aventure.

MAI

17 mai

Nettoyage des berges de Seine

Depuis 3 ans, les bénévoles givernois grands et petits se retrouvent dans la joie et la bonne humeur pour le nettoyage de printemps de «la plage». Cette «atelier nature» permet de prolonger les actions permanentes d'entretien engagées par Jean-Pierre et Gérard Guillemard qui cette année ont trouvé du renfort. En effet, un troupeau d'oies, après avoir quitté «naturellement» le moulin des Chennevières, a élu domicile sur le site et par sa participation soulage le travail de fauchage!

Un barbecue bien mérité récompensant les efforts de tous a clôturé cette sympathique réunion. Les plaisanteries ont animé les échanges entre monsieur le maire, les élus et les Givernois présents.

Rendez-vous l'année prochaine. Nous vous espérons encore plus nombreux.



18 mai

Troc Main Verte

L'affiche réalisée par Hervé Rivoalland pour cette manifestation reste notre choix (Frédéric Issenmann ayant la gentillesse de la réactualiser chaque saison).

Cette manifestation sympathique réunit Givernoises et Givernois, amateurs de beaux jardins. James Priest, jardinier en chef des jardins Claude Monet, Yves Hergoualc'h et Emmanuel Besnard, jardiniers de la fondation Monet et du MDIG permettent ainsi aux Givernois d'adopter et d'adapter des plants qui ont fait le plaisir de beaucoup de visiteurs.

JUIN

1^{er} juin

Ouverture des toilettes publiques

Les toilettes sont ouvertes tous les jours en saison depuis

le 1^{er} juin. Leur construction a été financée par la CAPE, le Conseil général de l'Eure et la région Haute-Normandie. Le fonctionnement est géré par la commune en partenariat avec la Fondation Monet, le MDIG et la Maison du Tourisme. Elles seront ouvertes quotidiennement dès l'ouverture de la saison 2015.

31 mai - 8 juin

Salon « Art du Pastel en France »

L'association « Art du Pastel en France » a organisé sa 8^{ème} exposition à Giverny. Le succès de cette manifestation est toujours grandissant.



Le vernissage, organisé par Bernard Texier, président de l'association, s'est déroulé, sous le soleil en présence de Franck Gilard, député, de Claude Landais, maire et des élus. Artistes et public ont pu échanger dans un moment de grande convivialité et d'empathie autour d'un pot sympathique. Cette exposition de très grande qualité a permis de réunir une centaine d'œuvres sélectionnées parmi 300 et réalisées par des artistes internationaux.

Cette année, l'invité d'honneur était Claude Favart-Bonnot, un maître-pastelliste remarquable de la région de Grenoble. Nous venons d'apprendre avec beaucoup de tristesse sa disparition.



Stages d'initiation ou de perfectionnement et démonstrations par les artistes ont permis des rencontres très enrichissantes pour les visiteurs.

1^{er} juin

Fête de la Peinture

10^{ème} anniversaire de cette manifestation, initiée et toujours suivie par le Conseil général de l'Eure qui a choisi cette année le thème principal de « La Fête » et celui du « spectacle vivant ».

Evènements communaux en 2014

Malgré le temps très incertain, 18 artistes courageux ont concourus, dispersés sur le pré Baudy et dans les jardins fleuris de l'Hôtel Baudy.



Michel Debully a offert aux Givernois et aux touristes un spectacle sur le thème « Invitation à danser dans la couleur » devant ses peintures numériques où le professeur de danse Louna est intervenue avec ses élèves de Vernon pour réaliser une démonstration de danse ATS® (American Tribal Style®). Cette danse puise son origine dans les danses orientales, puis flamencas, indiennes et balkaniques. L'ATS® est une danse unique qui a la particularité d'être semi-improvisée et non chorégraphiée comme les autres danses. Louna donne des cours de danse orientale, tribal fusion et ATS® à Vernon.

Renseignements : www.louna-danse.com



Les enfants chassés par la pluie se sont réfugiés dans le préau de l'école. Yolande Cribelier et les élues y avaient installé un atelier de modelage et de peinture pour le plus grand plaisir des petits Givernois qui sont repartis heureux avec leurs œuvres.

Claude Landais, maire, a ensuite procédé à la remise des prix suite au choix du Jury professionnel : Daniel Goupil, Denis Patouillard et Michel Cribelier.

Le 1^{er} prix a été attribué à Caroline Homes Nuckolls ;

Le 2^{ème} prix à Béatrice Rouxel ;

Le 3^{ème} prix à Amy Hund.

En retour, ces 3 artistes exposeront leurs œuvres durant un week-end d'automne dans la salle des fêtes de Giverny, mise à disposition gracieusement par la commune.

28 juin

Fête de l'école

Cette belle fête s'est déroulée au MDIG autour d'une exposition de photos sur le thème « Adoptez un jardin » organisée par l'école en association avec la DRAC et l'inspection académique en présence de Claude Landais Maire.



29 juin

Audition de la classe de chant d'Elisabeth Conquet-Chauveau

Cette année l'audition de la classe de chant s'est tenue le 29 juin 2014 au musée de mécanique naturelle avec le soutien du Comité des Fêtes de Giverny. Merci à Jean-Pierre Guillemard qui nous a offert ce lieu magique où se retrouvent les passionnés de mécanique.

La thématique de cette année a été « La chanson réaliste » et « La libération de Paris ». Vous avez été très nombreux à y participer (plus de 130 Givernois) pour le plaisir des différents intervenants. La majorité des spectateurs a pu reprendre de vive voix un grand nombre de chansons d'après-guerre (1939-1945) avec l'ensemble des élèves de la classe de chant.

D'après un texte de P. Chauveau



Evènements communaux en 2014

JUILLET

3 juillet

Réunion avec la gendarmerie

Le lieutenant Le Hirritte, commandant la brigade d'Ecos, accompagné de notre référent, l'adjudant Cresson et d'une spécialiste de la prévention et de la gestion des cambriolages ont présenté dans la salle des mariages de la mairie le nouveau plan de prévention et les très intéressantes techniques d'identification. Cette soirée très appréciée par l'ensemble des participants s'est achevée autour d'un pot sympathique.

8 juillet

Don d'un tableau

Lors de sa venue à Giverny Cello Bennett a offert pour l'église une « Pieta », toile peinte par son époux décédé. Le choix de l'emplacement sera déterminé en accord avec les membres de la communauté de Giverny, début 2015.



14 juillet

Retraite aux flambeaux

En raison de la coupe du monde de football le 13 juillet au soir, nous avons préféré organiser la traditionnelle retraite aux flambeaux avec les enfants le 14 juillet à 21h. Tous les participants à ce défilé étaient satisfaits. Partant du clos Peter Edge, précédés de la voiture fanfare, ils sont arrivés joyeusement avec leurs lampions dans la cour de la mairie où boissons et friandises offertes par la commune les attendaient.



AOUT

21 au 31 août

Musique de Chambre à Giverny

12 concerts au MDIG, dans les églises de Giverny, Saint-Pierre d'Autils et Notre-Dame de l'Isle ont été très appréciés par un public d'amateurs, les applaudissements nourris en témoignent.



Pour cette 11^{ème} édition de Musique de chambre à Giverny, Michel Strauss, directeur artistique avait souhaité aborder 2 thématiques : LA MUSIQUE A PRAGUE et LA MUSIQUE ET LA DANSE.

L'invité 2014 fut le compositeur bien connu Thierry Escaich, accompagné de musiciens du monde entier se produisant sur les grandes scènes internationales. Max Pollack génial danseur de claquettes est intervenu sur toutes les musiques. Autre événement d'importance: la présence durant le festival d'une équipe de luthiers, réunis et dirigés par Frank Ravatin, un des grands noms de la lutherie mondiale. Ils ont relevé le défi de fabriquer un violoncelle en 8 jours. Cet instrument fut présenté, joué en public et offert à Michel Strauss lors du dernier concert.



Michel Strauss

SEPTEMBRE

Inaugurations

Les actions conjuguées de la Fondation Monet et de la Terra Foundation for American Art contribuent à la notoriété de Giverny et à son essor économique. Claude Landais, maire

Evènements communaux en 2014

de Giverny et les élus du conseil municipal ont donc souhaité rendre hommage à Gerald et Florence Van der Kemp ainsi qu'à Daniel J. Terra. Par délibération du conseil municipal, il a été décidé de leur dédier un lieu ou une rue.

Square Gerald et Florence Van der Kemp

1^{er} septembre



Hugues R. Gall, directeur de la Fondation Monet, a proposé que l'espace situé devant l'entrée de la Fondation prenne le nom de square Gerald et Florence Van Der Kemp. La cérémonie d'inauguration présidée par Hugues R. Gall, a réuni Claude Landais maire, les conseillers municipaux et le personnel de la Fondation, en présence de madame Barbara de Portago, fille de Florence Van Der Kemp et de madame de la Rochefoucauld, petite-fille de Gérald Van der Kemp.

Rue Ambassadeur Daniel J. Terra

23 octobre



Elizabeth Glassman, présidente de la Terra Foundation a accepté qu'une plaque honorifique dédiée à Daniel J. Terra ambassadeur, soit apposée rue du Pressoir à proximité du « Hameau », 1^{ère} propriété acquise à Giverny. Cette plaque a été inaugurée par Claude Landais en présence de Judith Terra, Franck Gilard, Jean-Louis Destans, Michel Jouyet et de nombreux élus.

6 et 7 septembre

Le Moteur est dans le pré

L'équipe du Muséum de mécanique de Giverny a organisé sa 9^{ème} manifestation sur le pré Baudy.

Le cliquetis de ces mécaniques anciennes, la vapeur qui s'échappait de tous ces moteurs, la présence de voitures de collection, le tout sur un air d'accordéon et de chansons, ont créé pendant 48h une ambiance bien sympathique. Bravo à tous les collectionneurs français et européens qui ont une nouvelle fois par leur participation permis la réussite de cette manifestation au grand bonheur des visiteurs et amateurs.



12 septembre

Giverny fait son cinéma

Que s'est-il passé le vendredi 12 en fin d'après-midi?

Le piège de la rue Claude Monet, le plus gigantesque embouteillage de cette décennie pendant environ 1 heure... Tout cela pour les besoins du tournage d'une séquence d'un long métrage d'Emma Luchini «Un début prometteur» principalement interprété par Veerle Baetens, Fabrice Luchini et Manu Payet. Le tournage de nuit dans le jardin d'eau de la Fondation Claude Monet a nécessité l'installation d'une nacelle sur laquelle était posé un projecteur qui éclairait le jardin. La présence de cette nacelle positionnée



Atelier - Galerie LETOLIACHA



1er Avril au 31 Octobre

69 rue Claude Monet
27620 Giverny
France

Tél : 06 13 01 17 09
E-mail : letofiacha@terra.com

Exposition permanente peintres impressionnistes Français et Américains



GASNY CONTRÔLE AUTOMOBILE

Bruno Pannequin
www.gasny.controlo.securitest.fr



Rte de Fourges - 27620 GASNY
02 32 52 11 69

GIVERNY IMMO PRESTIGE



02 32 51 71 73

06 07 43 33 54

www.giverny-immoprestige.com

HÔTEL** RESTAURANT CRÊPERIE

La Musardière

Giverny

123 rue Claude Monet - 27620 Giverny
Tél 02 32 21 03 18
www.lamusardiere.fr

L'Aquarelle

Pizzeria

96 rue Claude Monet 27620 Giverny

Tél. 02 32 64 27 63

Ouvert 7 Jours / 7 Jours

Terrasse fleurie

KIWANIS INTERNATIONAL

Club - Claude Monet
Vernon



Bistro "Les Fleurs"
1^{er} et 3^{ème} mardi du mois
20 h.

Serving the Children of the World

Evènements communaux en 2014

sur le chemin du Roy a obligé à la mise en place d'une déviation par l'Agence Routière et incité quelques Givernois à la patience!

16 septembre

Déjeuner des seniors du Canton d'Ecos

Cette année encore, les seniors du canton ont été conviés au repas des clubs seniors du canton d'Ecos. Nos aînés givernois ont été invités par le CCAS.

Cette 10^{ème} rencontre organisée par la Communauté de communes Epte Vexin Seine à l'initiative de son président Michel JOUYET s'est déroulée dans la salle des fêtes de Gasny dans une ambiance « Luis Mariano » avec accordéoniste.

28 Septembre

Foire à tout - brocante

La onzième édition de la foire à tout de Giverny s'est déroulée le dernier week-end de septembre. Cette manifestation constitue la moitié du financement de notre Centre Communal d'Action Sociale (CCAS).

L'équipe recherche de nouveaux bénévoles, chacun est le bienvenu.

5 000 flyers et 200 affiches ont été distribués et placés chez les commerçants de Vernon, sur les parkings et les foires à tout de la région. Merci à nos bénévoles, à nos partenaires et au Crédit Agricole qui a financé affiches et flyers.

147 exposants sont venus, presque tous des habitués. Ils ont loué un espace moyen plus grand que les années précédentes. Ils ont occupé la quasi-totalité de l'espace disponible. Les réservations ont été closes une semaine avant la manifestation par manque d'emplacements.

La manifestation a atteint sa vitesse de croisière. L'édition 2014 a rapporté 7 308 € au CCAS de Giverny, chiffre comparable à 2013. C'est 2,5 fois le chiffre de la première édition. La CAPE nous a loué une benne à déchets pour le nettoyage de l'après foire à tout. Grâce à la vigilance de Daniel Droin et des employés communaux, celle-ci n'ayant pas été polluée, nous avons bénéficié du tarif intéressant « déchets ménagers ».



L'organisation est bien rodée désormais. Cette année le balisage du champ, mis à disposition gracieusement par l'agriculteur et utilisé comme parking, a permis une bonne gestion des flux de véhicules. La prochaine édition sera peut-être moins facile à gérer, si le champ est planté de maïs qui se récolte plus tard. Un grand merci à Marie-Denise Vandebussche qui maintient la tradition en servant un café bien chaud aux bénévoles dès le lever du jour. Merci à tous et à l'année prochaine.

OCTOBRE

4-5 octobre

Les automnales de Giverny 4^{ème} édition

Les Automnales de Giverny, dans leur 4^{ème} édition, ont accueilli une cinquantaine d'exposants mêlant le travail de la



matière sous toutes ses formes et le savoir faire autour du végétal, les 4 et 5 octobre 2014 sur l'Espace Baudy.

Cet événement majeur, dans le calendrier du Comité des Fêtes de Giverny, nécessite une lourde organisation durant l'année qui précède ce rendez vous annuel. Remercions à ce titre les bénévoles qui ont su donner de leur temps pour se rendre disponibles.

Cette année la météo clémente a permis à un grand nombre de visiteurs d'être présents et de pouvoir découvrir un large éventail de créations et de partager la passion de certains artisans et rosieristes.

Pour la plus grande joie des petits et des grands, une animation gratuite autour de jeux anciens en bois a été proposée pour les deux journées d'exposition.

Leny Escudero nous a fait l'honneur d'être présent afin de faire quelques dédicaces pour son livre « Ma vie n'a pas commencé ».

D'après un texte de P. Chauveau

11-12 octobre

Les pommes à Giverny

Les fêtes de la pomme se multiplient dans la région! Qui n'a pas encore sa fête?

Evènements communaux en 2014

Le Coquelicot de Giverny et le Verger-Conservatoire de Saint-Clair sur Epte ont cette année encore organisé une exposition pomologique (4^{ème} édition) dans la salle des fêtes de Giverny.

Les visiteurs ont pu déguster tartes et gâteaux et repartir avec fruits et jus de pommes après avoir obtenu auprès du pomologue du Verger-Conservatoire toutes informations souhaitées relatives aux différentes variétés présentées.

23 octobre

Signature de la vente du musée d'Art Américain à l'EPCC



C'est à l'initiative du Conseil général de l'Eure qu'avait été créé un EPCC (établissement public de coopération culturelle) pour l'organisation d'expositions dédiées à l'impressionnisme dans les locaux du Musée d'Art Américain.

178 000 visiteurs en 2014... Le succès avéré est dû à la qualité des expositions. Ce projet, mené par Jean-Louis Destans, président du Conseil général de l'Eure, a fédéré le Conseil général de l'Eure, la Région Haute-Normandie, la Communauté d'Agglomération des Portes de l'Eure et Vernon. La signature du compromis de vente avec versement d'un acompte d'un million d'euros a eu lieu entre Elizabeth Glassman, présidente de la Terra Foundation et Jean-Louis Destans. Le montant total est de 5 millions d'euros sur une estimation de 9,8 millions euros. La différence correspond à une remise généreuse de la Terra Foundation for American Art. Ce même jour, la donation d'un terrain adjacent au parking «La Prairie» a été signée entre Claude Landais, maire et Donald Ratner, vice-président de la Terra Foundation.

NOVEMBRE

3 novembre

Le renouvellement du réseau d'eau potable (2^{ème} tranche) a débuté le 3 novembre 2014 entre les carrefours de la rue du Colombier et de la rue aux Juifs.

5 novembre

Les travaux pour l'aménagement de la 2^{ème} tranche de la réhabilitation de la rue Claude Monet ont débuté le 5 novembre 2014. Ils ont pour but d'améliorer la gestion des

eaux pluviales, problème récurrent dans tout le village. Les riverains ont été associés individuellement pour résoudre au mieux les problèmes de leurs entrées sur la rue.

11 novembre

A l'occasion de la cérémonie de commémoration de l'armistice de 1918, deux jeunes Givernois ont déposé une gerbe au monument aux morts. Une quarantaine de Givernois ont respecté une minute de recueillement devant la stèle des aviateurs britanniques.

Les habitants se sont ensuite retrouvés comme à l'accoutumé, à la salle des fêtes pour accueillir les nouveaux habitants et récompenser les lauréats du concours des Maisons Fleuries.

En souvenir de Françoise Echaubard, qui était membre du jury des Maisons Fleuries, un prix spécial a été créé cette année.

Le jury composé de Monique Delemme, Yves Hergoualc'h et Emmanuel Besnard a récompensé :

Les jardins vus de la rue :

1^{er} prix Elisabeth et Philippe Chauveau

2^{ème} prix Carole Conti.

Les murs :

1^{er} prix Véronique Valette ;

2^{ème} prix Marie et Pierre Ducrocq.

Les bordures de rue :

1^{er} prix Monique et Joël Falaise

2^{ème} prix Manuela Cambour.

Le prix « Françoise Echaubard » a été décerné à Mireille Le Bail qui, en toute discrétion, installe des plantes couvre-sol au pied du pignon Sud de l'église, dans un espace où la culture est délicate car la terre y est rare.

Les prix ont été offerts par la commune en partenariat avec la Fondation Claude Monet.

C'est ensuite autour du verre de l'amitié que tous ont pu échanger de façon très conviviale.



15 -16 novembre

Exposition des lauréats de la fête de la peinture

En récompense de leur participation à la fête de la Peinture, les 3 lauréates Caroline Homes Nuckolls, Béatrice Rouxel,

Evènements communaux en 2014

Amy Hund ont exposé leurs œuvres durant un week-end à la salle des fêtes. Remarquablement organisée par ces 3 artistes, cette manifestation de qualité, alliant des styles différents, du figuratif à l'abstrait, fut très appréciée d'un public venu nombreux.



16 novembre

Troc Main Verte

Jardin d'automne pour les Givernois venus nombreux autour d'Yves et Emmanuel qui, avec leur gentillesse habituelle, ont proposé plantes et conseils de jardiniers professionnels.

Merci à Yves et Emmanuel sans oublier James Priest jardinier-chef de la Fondation Claude Monet qui nous offre les plantes du jardin.

21 novembre

Repas des Anciens

Comme tous les ans, les Givernois ont répondu favorablement à l'invitation lancée par monsieur le Maire, président du CCAS, pour cette rencontre festive et gastronomique organisée dans la Salle des Fêtes. Le trou normand, offert par Roland Sorin, fut très apprécié comme l'ensemble de l'excellent repas servi par la maison Erisay.

Les Anciens et les « futurs Anciens » attendent 2015 pour à nouveau mettre les pieds sous la table. Évidemment, nous avons tous eu une pensée pour celles et ceux empêchés de venir ou qui nous ont quittés.



DECEMBRE

6-7 décembre

Marché de Noël

Le marché de Noël artisanal s'est tenu pour la septième fois à la salle des fêtes. L'accent est mis sur les objets « fait à la

main », critère essentiel de sélection des exposants. Cette année, une vingtaine d'exposants ont occupé 45 mètres linéaires de stands. L'école communale avait son stand d'objets fabriqués par les enfants. Les artisans ont proposé des poteries, de la peinture sur porcelaine, des bijoux, des couronnes de Noël, des sacs, pêle-mêle, tricots, des miels et de délicieux pains d'épices.

Pari réussi cette année encore, avec un grand nombre de visiteurs sur ces deux jours. Le vin chaud offert traditionnellement à tous les Givernois par le club Kiwanis de Vernon a été fort apprécié.



14 décembre

Arbre de Noël

Ce fut la fête des enfants dans l'auditorium du MDIG gracieusement prêté au père Noël. Marina Feretti, conservateur du MDIG et Claude Landais, maire ont accueilli petits et grands pour un spectacle suivi d'un goûter et de la distribution des cadeaux par le Père Noël.



REMERCIEMENTS

Nous terminerons cette liste d'événements en adressant un grand merci à l'ensemble des bénévoles qui par leur action tout au long de l'année apportent une grande aide à nos employés communaux. Cette année, nous remercierons particulièrement MM Etcheberry, Falc'hon, Jean-Pierre et Gérard Guillemard, Heurtaux, Lerenard, Porcher, Sorin, Toussaint et Valey pour le travail fourni à la restauration de « la prairie » (nettoyage, dégagement, enlèvement, ramassage coupe, élagage, plantations ...). Ce site présente un grand intérêt patrimonial, historique et artistique. Sa vocation d'espace naturel dans le village doit également être préservée.

Erisay | RÉCEPTIONS

TRAITEUR (AVEC SERVICE & À EMPORTER)
ORGANISATEUR DE RÉCEPTIONS



www.erisay.fr

ZA des champs chouette 1
27600 St-Aubin-sur-Gaillon
t 02 32 54 06 33 - f 02 32 54 42 67

L'atelier
de
Jacques



BRASSERIE ERISAY

Restaurant ouvert
du lundi au vendredi de 12h00 à 14h00,
les vendredis et samedis soirs de 19h à 21h30

Soirées à thème*

www.erisay-brasserie.fr

Réervations 02 32 54 06 33

ZA des champs chouette 1
27600 St-Aubin-sur-Gaillon
atelierdejacques@erisay.fr

*les vendredis soirs selon planning, disponible sur notre site

Trois verbes forts qui résument
aujourd'hui la philosophie et
l'engagement de Scolarest auprès
des établissements d'enseignement
et des collectivités territoriales :
favoriser une alimentation saine
et équilibrée, transmettre aux
enfants et aux adolescents les
bons réflexes nutritionnels pour
un bien-être durable.

Direction Régionale Normandie
Parc de la Vente Olivier
Rue du Pré de la Roquette
76800 SAINT ETIENNE DU ROUVRAY
Tél (33) 02 32 18 06 06
Fax (33) 02 32 18 06 32
compass.normandie@compass-group.fr

MANGER

APPRENDRE

VIVRE



Agir pour
les générations futures

www.scolarest.fr

Marque de COMPASS



La Ferme Derly

D 6014 - Les Thilliers-en-Vexin



Notre terroir a du goût

Boucherie traditionnelle - Fromages & crèmerie

Fruits & légumes - Charcuterie maison

Épicerie & cave - Idées déco & cadeaux

Tel : 02 32 27 56 10 - contact@lafermederly.fr
www.lafermederly.fr

ouvert du mercredi au dimanche de 9h30 à 12h30 et de 14h30 à 19h00

COLLETTE Yohann

ARTISAN ÉLECTRICIEN

- Électricité générale
- Chauffage électrique (partenaire ATLANTIC)
- Portail motorisé

12d, rue Saint Sulpice
27620 BOIS-JÉRÔME

02 32 21 27 61

GALERIE BLANCHE

Art - Artisanat - Giverny



rue Blanche Hoschedé-Monet
068 329 51 51 - latelierblanche@gmail.com

GAGNERAUD

C O N S T R U C T I O N

Normandie

10/12 avenue Ile de France
27202 Vernon cedex

Travaux Publics et Privés
Génie Civil - Maintenance
Bâtiment : 02 32 71 22 40

La vie de l'école

Personnel enseignant :

M. Philippe Guillerm, directeur

Mme Nadège Le Nire

ATSEM

Mme Carole Chevalier

Cantine scolaire

Mme Sylviane Dubois

Périscolaire

Mme Patricia Toussaint

Effectif pour l'année scolaire 2014-2015 : 31 élèves

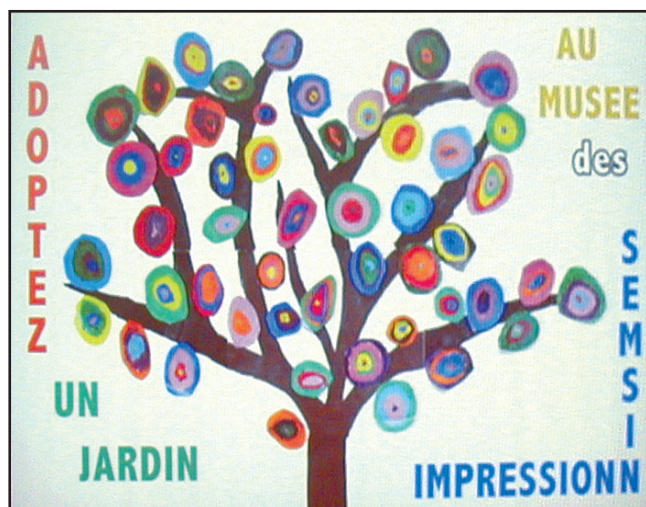
Représentants des parents d'élèves :

Mme Willem

Mme Kampé-Compath

M. De Oliveira

Temps forts de l'année scolaire 2013 - 2014



Celle-ci a été marquée par la participation de l'école de Giverny à une action culturelle académique intitulée « adoptez un jardin » soutenue par la Direction Régionale des Affaires Culturelles de Haute-Normandie.



Nous avons proposé alors à M. Diego Candil de choisir le jardin du musée des impressionnistes.

Il a répondu très favorablement et mis tout en œuvre afin que nous puissions bénéficier des compétences de M. Emmanuel Besnard, chef jardinier du musée.

Notre projet a été retenu par l'inspection académique. Nous avons pu bénéficier toute l'année de l'intervention d'un photographe professionnel rémunéré par la DRAC. Il est intervenu auprès des élèves pour leur inculquer des connaissances en matière de photographie et les aider dans le suivi de l'état du jardin et l'exploitation des traces photographiques liées au projet.



Pour notre plus grande fierté, le travail de toute l'année s'est conclu par une présentation dans l'auditorium aux parents des élèves en présence de M. le Maire, de représentants de l'inspection de Vernon ainsi naturellement que de représentants du musée.

La participation à ce projet impliquait également que nous nous engagions à découvrir un autre jardin classé remarquable...

La vie de l'école



Nous avons saisi l'opportunité qui se présentait à nous de visiter celui du château d'Acquigny. Nous avons imaginé, s'agissant de la sortie scolaire de fin d'année, un jeu de piste permettant aux élèves, tout en s'amusant, de découvrir le parc et les bâtiments en tout point remarquables!

P. Guillem, directeur



3 juillet Fête de fin d'année

La fin de l'année scolaire a été l'occasion pour les parents d'élèves, les enseignants et le personnel de l'école d'organiser une petite soirée « barbecue » avec les enfants. Chacun a pu partager les différents mets apportés. La clémence du temps a permis de passer une soirée agréable dans la cour de l'école.

Les rythmes périscolaires

La commune a mis en place des activités périscolaires pour les enfants de l'école, à raison d'une heure et demi les mardis et vendredis après-midi, de 15h 30 à 17h.

Le MDIG met à disposition une animatrice les mardis à un tarif préférentiel. La Fondation Monet participe financièrement à l'animation des vendredis. Les activités artistiques et culturelles proposées sont très ludiques et appréciées des enfants.

Au dernier conseil d'école, M. le Maire a demandé aux parents d'élèves de proposer pour l'année prochaine de nouvelles animations.

6-7 décembre L'école de Giverny au marché de Noël de la commune

Comme chaque année, les enfants volontaires et les parents d'élève ont participé au marché de Noël de la commune. Les parents se sont relayés pour tenir le stand de l'école, offert gracieusement par la commune.

Les enfants avec l'aide des adultes ont préparé de petites décorations de Noël, des couronnes et des bouquets, des bougeoirs et des centres de table à partir de branches de sapin, de lierre, de houx et de gui récoltés dans la forêt et les jardins. Des cartes de vœux ont été réalisées dans le cadre des activités périscolaires.

De petits sablés et autres gâteaux sucrés et salés sont venus compléter le stand.

Le produit de cette vente est versé à la caisse de l'école et servira à financer une sortie de fin d'année.

Merci à tous les participants qui ont accompagné les enfants dans ce projet collectif qui a été mené dans une joyeuse ambiance !

A-M Griffon-Picard,

conseillère municipale déléguée à la commission scolaire.



Aménagement de la rue Claude Monet

2^{ème} tranche

Les travaux du chantier "EAU" nous ont obligés à changer le sens des travaux prévus initialement. Le plan de phasage se retrouve ainsi modifié.

TRANCHES	RUE CONCERNÉS	DÉBUT DES TRAVAUX	DURÉE PRÉVUE
2	Rue Claude Monet entrée Est	2014 (Fin déc 2014)	2 mois
3/1	Rue Claude Monet des musées à la rue des Grands Jardins	2015 (Mars 2015)	2 mois
3/2	Grands Jardins à la rue aux Juifs	2015-2016 (nov 2015)	2 mois
4	Rue Claude Monet Entrée Ouest	Fin 2016	2 mois





Infrastructures & Environnement

Siège social

620 rue Nungesser et Coli - BP992
27009 EVREUX cedex

Tél. : 02 77 63 10 00 - Fax : 02 77 63 10 10
<http://www.soderef.com>

Agence Normandie

Rue Karl-Heinz Bringer
27950 SAINT MARCEL

Tél. : 02 32 71 01 09
<http://www.soderef.com>

L'entreprise COLAS, adjudicataire du marché, s'engage à ce que ces travaux se fassent pendant la période du 2 novembre 2014 au 15 mars 2015 avant le lancement de la saison touristique.

Les travaux de réfection de la rue Claude Monet (2ème tranche) entre la RD5 (entrée du village en venant de Gasny) et la limite du Musée des impressionnistes ont commencé début novembre 2014. Le but de cette tranche 2 comme les suivantes est de régler le problème de ruissellement des eaux pluviales qui proviennent du bassin versant.

La rue Claude Monet, ancienne RD5, s'offre un véritable lifting. L'entrée Est a été reconfigurée pour permettre

aux riverains une meilleure entrée dans leurs propriétés et un meilleur stationnement pour le bus scolaire. La rue verra ses limites -trottoirs, bordures paysagères- mieux délimitées suivant les indications de l'Architecte des Bâtiments de France et du paysagiste de la Région. La bande de roulement est indiquée d'un côté par une bande pavée et de l'autre par un caniveau récupérateur des eaux. L'alchimie de toutes ces prescriptions et obligations n'a pas été facile à réaliser par le bureau d'études SODEREF.

La douceur du temps et les disponibilités de l'entreprise COLAS font que les travaux avancent plus vite que prévu.

Les dépenses prévues sont détaillées ci-dessous :

CR 647 GIVERNY - RUE CLAUDE MONET / PLANNING DES DEPENSES															
Intitulé	Bilan		Engagements		Réalisé	Fin 2012	2013	2014		2015			2015	2016	Bilan
	Initial	Approuvé	Engagé	Reste	Total	Année	Année	nov	déc	janv	fév	Mars	Année	Année	Nouveau
DEPENSES	1 114 278	1 857 898	1 739 095	1 245 030	494 065	173 957	320 108	92 201	305 274	108 662	108 662	2 965	220 288	611 101	1 722 928
Travaux tranche 1 (TF)	900 000	405 691	414 175		414 175	112 910	301 264	0					0		414 175
Travaux tranche 2 (TC3)		381 549	375 665	375 665				80 000	295 665						375 665
Travaux tranche 3 (TC1)		329 782	325 258	325 258				0		100 000	100 000		200 000	107 904	307 904
Travaux tranche 4 (TC2)		472 119	464 628	464 628				0					0	464 628	464 628
Architecte et BET	63 450	103 987	86 843	43 509	43 334	35 916	7 418	4 944	3 945	5 061	5 061	1 752	11 873	22 747	86 843
Géomètres	3 050	10 000	3 050		3 050	3 050		0					0		3 050
Etudes de sols (géotechn, pédologie)		5 000						0					0		0
Coordonnateur SPS	2 928	3 928	2 928	1 908	1 020	384	636	320	320	320	320		640	640	2 940
Assurances								0					0		0
Frais divers (publicité, repro...)	10 000	2 848	836		836	836		0					0		836
Imprévus/Provisions/Révisions	94 550	78 119						0					0		0
Rémunération EAD	40 300	64 875	64 875	34 063	30 813	20 625	10 188	6 562	5 344	3 281	3 281	813	7 375	14 782	64 875
Révision EAD			838		838	237	602	375				400	400	400	2 013
RECETTES	1 333 176	2 222 010	2 222 041	1 631 154	590 887	230 182	360 706	100 000	400 000	150 000	90 327	0	0	733 321	2 222 011
Préfinancement du mandant (avance dem)	133 268	39 980	39 980		39 980	39 980		0							39 980
Remboursement par le mandant (ap/fond)	1 199 409	2 181 839	2 181 839	1 631 154	550 685	190 000	360 685	100 000	400 000	150 000	90 327		0	733 321	2 181 809
Produit Financiers	500	191	222		222	201	21	0					0		222
TRESORERIE						207 400	21	-9 653	24 018	43 624	3 557	0	0	0	0
TVA sur dépense	199 268	269 287	340 827		96 801	34 061	62 741	18 279	61 055	21 732	21 732	593	105 112	122 220	342 413
TVA sur recette								0					0	0	0
Dépenses TTC	1 313 546	2 127 185	2 079 922		590 866	208 018	382 849	109 674	366 329	130 394	130 394	3 557	630 674	733 321	2 064 535
Recettes TTC	1 333 176	2 222 010	2 222 041		590 887	230 182	360 706	100 000	400 000	150 000	90 327	0	640 327	733 321	2 064 535
Subventions Région										112 500		112 500		112 500	337 500
Subventions Département										100 000		100 000			200 000
Subventions Parlementaires										15 000					15 000

Un nouveau haut lieu culturel à Giverny !



Pour une première saison, le succès est franc. Troisième lieu en terme de fréquentation, derrière les musées, les toilettes publiques ont fait un tabac. Enfin dans l'aisance, confiait un Givernois. Il est vrai que l'attente a été longue.

Le bilan financier est équilibré. L'opération n'a pas grevé le budget municipal grâce aux emplois aidés et aux subventions versées par les musées.

Le retour d'expérience montre l'importance inattendue des toilettes dans la vie touristique. Les visiteurs débarquant des cars et des voitures ont un premier contact avec Giverny aux toilettes publiques. Elles se situent sur leur chemin, avant l'office du tourisme et les musées.

Souvent un peu perdus, ils sont alors renseignés par les agents de nettoyage. Des plans du village ont également été proposés gratuitement. Ils sont partis comme des petits pains.

Les toilettes et les agents ont été beaucoup photographiés. Certains ont même indiqué qu'ils allaient insérer ces images sur leur compte facebook. Nos toilettes ont fait le tour du monde et le tour de la toile. Il faut sans doute envisager d'ouvrir un site dédié, avec des «like» et «dislike».

Les quatre dames qui ont assuré l'entretien méritent des félicitations. Toujours affables, elles ont représenté avec honneur notre commune auprès des visiteurs. Elles ont même accepté d'apprendre quelques mots d'anglais pour pouvoir mieux communiquer avec les étrangers.

Cet emploi a été pour elles l'occasion de découvrir

des cultures étrangères, parfois à leurs dépens : en Extrême-Orient, cracher par terre n'est pas mal vu, par exemple.

De même, le pourboire ne se transpose pas dans ces cultures. Un bakchich est un complément de rémunération obligatoire. Le versement est inévitable, et le montant n'est pas laissé à votre appréciation.

Cet écart culturel a créé un incident malheureux avec un guide chinois. Il a permis de découvrir, grâce à une jeune Chinoise croisée devant la mairie, comment écrire «toilettes gratuites» en mandarin.

免费公厕

D'autres incidents sont drôles. La propreté des lieux et l'amabilité des agents a incité de nombreux visiteurs à demander des billets pour les musées. Il y a peut-être là une piste d'aménagement à creuser!

Toute l'équipe souhaite renouveler l'expérience, signe très positif.

Matériellement, les équipements ont « percé leurs dents » pendant plusieurs semaines, avant de fonctionner à la satisfaction générale.



Carnet de route d'un poilu

par Marceau DROIN (extraits)



Marceau Droin, l'homme à la main sur le ceinturon



Mobilisé à compter du 1^{er} septembre 1916, Marceau Droin avait trouvé au déjeuner du mardi 28 août une carte délicatement posée à côté de son assiette.

« Je crois que j'ai deviné, le père est bizarre, silencieux, la mère cache son émotion en tournant le dos, face à la cheminée, le couvercle de la marmite d'une main et de l'autre tournant la soupe. Elle souffre la mère et je vais en rajouter une couche. Je suis son cadet d'une

fratrie de quinze enfants, dont dix ont atteint l'âge adulte. Deux de mes frères sont déjà au front, l'ainé appelé dès août 14 et Gustave mon autre frère, lui, terminait ses trois ans de

service à la déclaration de guerre... Ils ont déjà un vécu sévère l'un et l'autre, mais la chance les protège. »

Incorporé à la caserne Vauban d'Auxerre « l'accueil est glacial, nous sommes une centaine de pauvres gars complètement égarés, malheureux, que caporaux et adjudants s'amuse à malmener en vociférant leurs ordres. Cela commence mal d'autant que l'un d'eux me désigne d'entrée de jeu pour une corvée. Comme je l'envoie se faire voir ailleurs, il me menace d'une sanction, pas impressionné, je lui rappelle que son statut de « planqué », ne l'autorise pas à me prendre pour un nigaud, il n'insiste pas. »

Soldat de 2^{ème} classe, incorporé au 4^{ème} régiment d'infanterie, Marceau Droin touche son paquetage et très vite une bourse d'échange s'organise dans la cour afin de trouver la bonne taille et la bonne pointure. Il reste avec une capote sans bouton !

Puis c'est l'instruction militaire « marche au pas, tourne à droite, à gauche, en avant marche, halte, période fas-

Carnet de route d'un poilu



tidieuse. Maniement du fusil Lebel modèle 1886, impressionnant par sa taille de 1 m 83 avec la baïonnette « Rosalie », démontage, remontage, les yeux bandés, entraînement aux tirs, lancer de grenades (je me distingue, ça sert d'avoir fait en étant gamin des ricochets sur le bord de l'Armançon).»

Le 16 octobre, « il m'est attribué une permission agricole, dans une commune des environs, afin d'aider aux travaux des champs.»



Enfin, il effectue un stage de grenadier à Saint Bris « période exigeante, puisque tous les jours au terrain de manœuvre, lancer de grenade citron, marche de nuit, à la boussole et d'endurance, nous sommes épuisés.»

Le 17 février 1917 habillé de neuf, c'est le départ pour la zone des armées en train ou à pied, sac au dos, selon les nécessités, « du 20 juillet au 17 août, stage d'instruction des mitrailleuses Maxim, Saint-Etienne et Hotchkiss, retour le 18, à Saint Siméon, puis départ en train pour le dépôt du 369ème régiment d'infanterie.»

Après des nuits aléatoires sur un battoir à grains, baraquements, fermes abandonnées, grottes glaciales, le 6 octobre 1917, c'est le contact direct avec la première ligne de tranchées près de Bray-en-Laonnois, après y avoir accédé par de nombreux boyaux, en tant que grenadier. « La tranchée est bien aménagée, assez large pour s'y croiser, les



postes de tir et d'observation parfaitement dissimulés, guetteurs avec jumelles, une sape pour s'abriter tous les cinquante mètres. Il ne se passe rien, on observe les gars d'en face, on ne se cherche pas, comme nous ils n'ont pas envie d'en découdre. Comme nous, ça bricole aussi à des aménagements, on observe des mou-

vements, on voit furtivement un casque, une planche qui se déplace... Oui, mais voilà des jours et des jours qu'il pleut, vente, il fait très froid, le terrain est détremé. Le fond de la tranchée est inondé, nous marchons dans plusieurs centimètres de boue, nous passons beaucoup de temps à consolider les parois de la tranchée qui s'effondrent. L'eau entre dans nos godillots, nos pieds sont détremés et glacés, nous sommes à envier les bottes boches, qui sont un butin de valeur, mais interdites à porter.»

« La soupe heureusement arrive régulièrement, s'il n'existait pas les patates et les fayots, que nous servirait-on ? Le vague-mestre lui aussi passe régulièrement, si le secteur est calme.»

Marceau Droin reçoit très peu de courrier. « De temps à autre ma sœur Hélène me donne des nouvelles de son mari Adolphe, cuisinier dans une unité d'infanterie. Juliette, une autre de mes sœurs me parle du village, des petits potins mais le moral est très bas. Il y a tellement de morts, de disparus sans compter les blessés dans toute la région, peu de familles sont épargnées, au village il y a déjà huit morts.»



Au repos, quand il n'y a pas de corvées, je me fais un peu d'argent de poche en lavant du linge ou en vendant aux « embusqués » de l'arrière des trophées de guerre ramassés çà et là.»

Relevé à minuit le 10 octobre pour aller en repos à Bray-en-Laonnois, le parcours s'effectue à pied avec de nouveau une nuit dans une grange sans toit, dans la maison d'une ferme abandonnée, dans une écurie, et à Braine dans diverses maisons où un bombardement de l'artillerie lourde allemande survient. « Un obus frappe la maison où je couche, un camarade est tué. Sa dépouille est en trois morceaux ! Lui aura une sépulture que nous creusons dans le jardin du curé.»

Le 22 octobre, de retour dans les carrières de Chavonne, « je suis de garde toute la nuit, en alerte de bombardements aux gaz asphyxiants. Le 23 au soir, nous nous installons dans une carrière au-dessus de Dostel, le 24 nous y laissons nos sacs et je touche ma première boîte de « singe », deux musettes de grenades citron, et partons pour Lalaque de nuit, à découvert, sous une pluie battante et un bombardement d'obus, nous nous égarons. Le 25, nous remontons au front par des boyaux d'acheminement, à découvert, sous le tir de mi-

Carnet de route d'un poilu

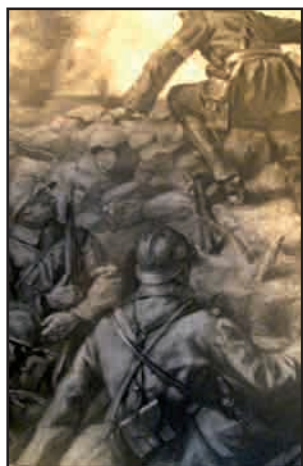


trailleuses et un bombardement d'obus. C'est l'horreur. Nous avons de la boue parfois à mi-jambe, nous avançons par bonds, de trou en trou, par groupe de 2 ou 3 au plus, toujours sous le tir des mitrailleuses et un déluge incessant d'obus.

Des morts gisent partout, dans les boyaux d'accès, les tranchées. Des blessés graves, sans secours, implorant notre aide, les brancardiers étant débordés et peu nombreux. J'arrive le troisième dans une sape allemande fraîchement conquise après le caporal François Chauvin et le grenadier Fernand Foulon. Les combats durent



être acharnés, si l'on s'en réfère à l'état des lieux dévastés, aux victimes des deux camps encore au sol. Nous nous installons et nous regroupons, je monte la garde allongé dans un avant-trou d'obus agrandi avec ma petite pelle-pioche, soudain des gerbes de terre m'aveuglent, nous sommes repérés ! Un mitrailleur allemand posté à cent mètres ne nous lâche plus, ses balles soulèvent la terre jusqu'à vingt centimètres au-dessus de ma tête, impossible de bouger. Un copain à côté de moi dans un autre trou d'obus plus vaste va tenter de calmer le mitrailleur avec son lance-grenade.»



Vers 14 heures, c'est la reprise de l'attaque par un violent tir de l'artillerie française, afin de nettoyer le terrain avant notre sortie. Distribution d'eau de vie, pour nous donner du courage, Marceau refuse. « Coup de sifflet du sous-off, qui franchit le parapet, nous le suivons. J'ai la boule au ventre, nous débouchons hors de notre tranchée en poussant des cris afin de nous donner du courage. Les Allemands abandonnent leur première ligne en reculant en ordre, en tirant sur nous. L'explo-

sion des obus provoque des geysers de flammes dans leurs rangs, ils dérouillent salement, des pluies de gravats s'abattent sur nous. Un triplan allemand nous mitraille en rase-motte. La rafale soulève de la terre à quelques mètres, à ma droite, sans autre dommage que de m'aveugler. Le camarade auquel j'avais donné ma ration d'eau de vie et qui courait devant moi comme un lapin s'effondre, face en avant, en poussant un ah, tué net, d'une balle en pleine tête, qui vient de le foudroyer. Je le vois se cabrer en arrière, son corps avançant toujours, ses jambes se dérober sous lui et s'affaisser de tout son long; nous qui se moquions de lui en le voyant faire une carte à sa mère, tous les jours, la pauvre femme !... Nous avançons ensuite difficilement, le terrain est défoncé par la préparation d'artillerie, les arbres réduits à l'état de moignons, les rares constructions à l'état de moellons. Nous chutons ou plongeons dans les entonnoirs d'obus à l'approche de projectiles qui s'annoncent en vrombissant, je balance mes «citrons» sans compter, dès que j'aperçois un risque potentiel, anciens points d'appui, tranchées, trous d'obus, ruines.»

«Soudain une poussée me déséquilibre et je me retrouve à quatre pattes dans la boue. En me relevant je ressens des picotements à l'épaule gauche, du chaud dans le dos, mon bras gauche me fait mal. Je sors ma main droite de ma chemise, elle est rouge de sang !

Il est dix-huit heures trente et me voici affalé dans un trou d'obus avec trois autres camarades, il semble que je sois le plus amoché. Je ne maîtrise rien, j'ai mal, j'ai froid, vais-je mourir ?»

Les instructions, à l'époque, sont de regagner l'arrière des lignes par ses propres moyens, à la recherche d'un poste de premiers secours. « Tous les quatre, toujours harcelés par l'artillerie allemande



nous marchons dans la nuit, par bonds, avant de trouver enfin un poste de secours. Ma blessure saigne et devient très douloureuse, un médecin me fait un pansement sommaire et

Carnet de route d'un poilu

nous recommande de filer le plus rapidement possible, le poste est repéré.»

Marceau présentait une profonde plaie par râpage sévère de la région scapulaire gauche, que diagnostiqueront ultérieurement les médecins, provoquée par des éclats d'un obus de 105 fritz. *« Nouvelle fuite vers l'arrière en se protégeant des méthodiques fauchées d'obus d'artillerie, se terrer dans le moindre trou, dans d'anciennes sapes allemandes ».* Un deuxième poste de secours est atteint. *« Je bois un verre de café chaud, on me renseigne une fiche médicale, que l'on fixe à un bouton de ma capote.»*

Toujours bombardé par l'artillerie, Marceau reparaitra de ce poste avec son copain Fernand Foulon, lui aussi blessé, pour rejoindre Ostel au plus vite, où un camion ambulance les prend en charge. *« Ouf ! Sur un brancard git un*



blessé au ventre, Fernand saisit de sa main gauche valide le brancard, je fais de même de ma main droite, ainsi ce malheureux camarade sera moins secoué. La route est défoncée,

parsemée de trous d'obus, impossible d'éviter un tangage invraisemblable. Arrivé à Saint Gilles, on me fait immédiatement une piqûre antitétanique, changer d'uniforme, l'ancien étant couvert de boue, de sang, de poux... Fernand et moi sommes évacués sur Courcelles où ce 26 octobre on m'endort à l'éther pour nettoyer ma plaie et retirer des éclats d'obus. Deux heures plus tard, je me réveille, malade comme une bête! Le lendemain 27, départ Fernand et moi pour l'ambulance 4/38, près de Château-Thierry. Le 28 on suture et recoud ma blessure par cinq fils d'argent, qui me seront retirés le 5 novembre.



Le 30 novembre, nous quittons l'ambulance 4/38, et l'on nous offre le choix, soit un dépôt de convalescents ou de passer dix jours de permission dans nos foyers. La bonne blague, que



croyiez-vous que l'on fit ? Accompagné de deux infirmières, nous filons sur Château-Thierry, où nous sommes accueillis comme des héros. Vite direction Gare du Nord, en passant par Meaux, métro parisien, gare de Lyon, Ancy-le-Franc et pour finir trois kilomètres à pied pour retrouver mon village.»

Cette offensive, dite de deuxième bataille du Chemin des Dames avait eu lieu sous le commandement du général Pétain, pour s'assurer des postes d'observation de premier ordre sur les lignes ennemies. Après s'être rendu maître d'un certain nombre de ces positions, *« le 369^{ème}, sous les ordres du général Maistres s'illustra en prenant le village de Filain aux côtés des chasseurs du général Brissaud-Desmaillets. Un butin conséquent fut réalisé : 66 canons, dont 21 de gros calibre, près de 200 mitrailleuses, une quarantaine de mortiers de tranchées, et plus de 2200 prisonniers dont 53 officiers ».* Cette opération coûtera au 369^{ème} : 73 tués au combat, dont trois officiers, un disparu et 300 blessés dont 8 officiers.

Marceau Droin reviendra de permission, suite à ses blessures, le 11 décembre par le train, puis un tortillard pour Chavonne, à la recherche de son unité. Il rejoindra Branges à pied pour apprendre que le régiment est parti depuis trois jours à Braine, toujours sac au dos, il le rejoindra enfin.



« On m'installe dans une baraque Driant près de la gare et on m'affecte à la 24^{ème} compagnie. Le 6 janvier 1918, nous partons à pied pour Fismes. C'en est trop, ces portages du sac à dos réveillent ma blessure, la douleur est intolérable, c'est à hurler, je ne supporte plus ce poids, j'abandonne, pose mon sac à terre. L'adjudant m'intime l'ordre de le reprendre, me menace d'une sanction de huit jours de prison, ulcéré, hors de moi, je l'injurie, - je vous emmerde !- Deux camarades charitables se chargent de mon sac et je les suis. »

Nouvel embarquement dans des wagons à bestiaux, puis tortillard pour Fismes et Ville-en-Tardenois, en Champagne. *« Mal en point à cause de cette blessure, je suis désespéré, mes camarades disposent quatre couvertures*

Carnet de route d'un poilu

pour tenter d'adoucir le frottement du sac, je pleure tellement la douleur est vive. Je souhaite mourir ! Inquiets les copains me veillent toute la nuit, au matin, je demande à voir le médecin major. Il m'ordonne d'enlever ma chemise, je ne peux pas, elle colle à la peau, Sans ménagement, il la décolle en tirant brutalement, je hurle de douleur. Après avoir sévèrement admonesté l'adjudant devant moi, il me propose à la commission de réforme.»

Réformé définitivement de l'infanterie et du



369^{ème}, le 10 janvier 1918, Marceau Droin est affecté au 48^{ème} régiment d'artillerie, où il commence une nouvelle formation comme servant dans une unité dotée du célèbre canon de 75. Il est immédiatement dirigé à la ferme du Bois, près de Bar-le-Duc, et travaille au champs de tir, du 28 février au 22 mars.

Le 369^{ème} qu'il venait de quitter, a un effectif moyen de 3250 hommes de troupe et sous-officiers, plus 120 officiers. Son engagement dans 14 offensives entre septembre 14 et octobre 18, lui coûte : 1363 tués au combat, 109 disparus donc présumés morts et 4338 blessés dont 72 officiers.

Après une permission jusqu'au 6 avril, il restera stationné à Haironville jusqu'au 3 juin, en réserve, il est affecté au 234^{ème} régiment d'artillerie de campagne.



« Le 27 juin, le régiment embarque en train, canons, caissons de munitions, chevaux, servants. Quant à moi, l'ancien biffin, je touche une mitrailleuse Saint-Etienne toute

neuve, huit caisses de cartouches et deux de pièces de rechange. Le capitaine Barjot me désigne comme mitrailleur de son unité. J'installe mon arme en position de tir sur un caisson, prêt à recevoir comme il se doit les avions boches, qui s'aviseraient de venir nous faire des misères durant le trajet.»



La première affectation sera Gouvieux, gagné par la route.

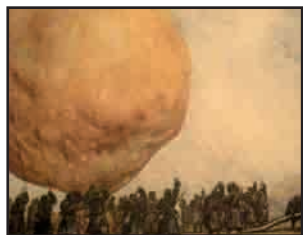
« Là, j'installe ma mitrailleuse sur la place du village, de permanence constante, je me dois de tirer sur tout avion de passage, en mission de bombardement sur Paris.»

Le 5 juillet, au soir, c'est le départ pour le front, à Breteuil, toujours dans l'Oise.

« Le 23, je suis de garde dans un avant-poste avec fusées d'alerte et téléphone. Vers deux heures du matin j'entends du bruit provenant des lignes ennemies, je tire une fusée éclairante et dans la lueur, j'aperçois des silhouettes franchir des barbelés. Immédiatement arrosage au fusil mitrailleur, jet d'une vingtaine de grenades, tir d'une fusée éclairante à trois étoiles, tir de barrage, ça gueule en face, j'ai dû toucher du monde. J'envoie une nouvelle fusée éclairante à six étoiles cette fois, allonger le tir. Cet incident provoque l'embrasement du front sur une longueur de vingt-cinq kilomètres, et cela une bonne partie de la nuit. Il est apparu que par cette action, j'ai stoppé l'action d'un corps franc qui, à l'image de celui d'hier avait réussi à approcher trois sapes françaises, les détruisant à la grenade incendiaire et tuant une soixantaine d'occupants.»

Puis plusieurs changements de position jusqu'à Solente dans l'Oise. *« Le 3 septembre, nouvelle position à quatre cent mètres en avant de Libermont. Tout est calme, rien ne se passe quand soudain, j'entends un moteur d'avion volant très haut dans les nuages, une croix noire, c'est un boche ! J'envoie de longues rafales de mitrailleuse à tir rapide. Le capitaine me demande si je ne suis pas devenu fou ! Mon capitaine, regardez (il ne voit rien...) là, dans le nuage gris, là, à droite, index pointé en l'air, je tente de guider son regard. Je reprends*

Carnet de route d'un poilu



mon tir, il est clair que dans un instant nos sept saucisses d'observation vont être détruites. Effectivement l'avion débouche de la couverture nuageuse et plonge plein gaz sur le premier

ballon captif, en faisant feu. Alertés par mon tir, les observateurs sautent en parachute et sauvent leur vie. Je n'ai pas eu la satisfaction de descendre cet avion, deux pilotes anglais le firent à ma place, sous nos yeux, hurra ! Pas rancunier, le lendemain, le capitaine viendra me transmettre les félicitations du général.

Le 4 septembre, nous sommes à Flavy-le-Meldeux, un violent bombardement de l'artillerie ennemie nous accable, un mort et plusieurs blessés chez nous, nous craignons une attaque. Je reçois l'ordre d'installer ma mitrailleuse afin de faire feu et protéger le repli de nos batteries, en cas de retraite. Je la positionne sur l'avant-train d'un caisson avec du fil de fer et des courroies, on me dote de huit caisses de trois cent cartouches et de deux caisses de pièces de rechange, il ne se passera rien et c'est tant mieux ».

Puis c'est une offensive française avec des tirs sans discontinuer et chaque fois le même scénario, creusement d'emplacements pour les batteries, la popote, les chevaux, nouvel ordre et déménagement. Nous citerons successivement Cugny, Jussy, Le-Bois-l'Abbé, Roye, Vaux près de Saint-Quentin où nous traversons la ligne Hindenburg. Le 8, nous sommes au faubourg Saint-Jean de Saint-Quentin où nous subissons un bombardement par des avions Gotha, puis Fontaine-Notre-Dame, du 9 au 11 octobre. « *Nous tirons*



sans arrêt, plus de trois cent coups, parfois sans interruption, tant et si bien que le 15 octobre, à 14 heures 30, notre pièce explose ! Le chef de pièce et ses cinq servants dont je suis

sont culbutés. Nous nous relevons sans trop de dommages, le commandant vient aux nouvelles et nous félicite pour notre cadence de tir et ... notre chance. Je saigne du nez et resterai sourd d'une oreille pendant plusieurs semaines. L'explosion de notre pièce causera des blessures à deux servants d'un 105 positionnés à deux cent mètres.

Le 22, on s'installe à Mareuil, où nous sommes durement bombardés dans la nuit, plusieurs chevaux sont tués, pas un homme n'est touché.»

Puis Marceau Droin obtiendra une permission le 8 novembre et sera présent dans son village pour l'armistice, signé le 11 novembre à onze heures.



« Le cauchemar est terminé. Seul militaire présent au



village tous m'invitent, m'embrassent, me félicitent, on trinque, tant et si bien que je n'ai aucun souvenir de la fin de la journée. C'était la fête, on chante, on s'embrasse mais aussi on pleure les disparus, c'est insupportable, ils sont trop nombreux. On chante la Madelon comme hymne à la victoire, moi je leur chante la chanson de Craonne, la désespérance des troufions, dont le refrain : « Adieu la vie, Adieu l'amour, Adieu toutes les femmes » reflète bien ce que nous ressentions, celui d'avoir été trop souvent sacrifiés.»

des troufions, dont le refrain : « Adieu la vie, Adieu l'amour, Adieu toutes les femmes »

reflète bien ce que nous ressentions, celui d'avoir été trop souvent sacrifiés.»

N'étant pas démobilisable, il ne rejoindra véritablement son régiment que le 15 janvier 1919, après avoir contracté le 30 novembre une forte fièvre, suite à une nuit sans couverture passée dans une maison sans toit, forte



Carnet de route d'un poilu



fièvre ayant nécessité une hospitalisation au lycée de Saint-Quentin, transformé en hôpital de campagne.

Ensuite, direction la Belgique où son régiment est accueilli triomphalement, «dans la capitale, les habitants nous offrent des gâteaux, du chocolat», puis ce sera l'Allemagne à partir du 18 février 1919.

Après différents bivouacs et une vie de garnison

dans une caserne allemande avec un confort oublié, sanitaires, douches et ce sera le 25 mai une mutation au 2^{ème} régiment d'artillerie alpine de Nice.



« Le 10 juin, je prends la direction du Sud, Marseille que je visite entre deux trains. C'est là que je vois la mer pour la première fois, chez nous en Bourgogne, la mer c'est loin et nous sommes trop pauvres pour se payer le voyage. Le 11, direction Nice, en passant par Toulon et Cannes. Je découvre des paysages magnifiques, que c'est beau, ce bleu de la mer, le vert de la végétation et l'ocre de l'Es-

terel, ici pas de destructions, quand je pense à ces malheureux villages de la Somme, de l'Oise, ou de l'Aisne, éventrés, rasés même, quel malheur.»

Oui, mais, dans l'artillerie alpine, il faut assurer le portage du sac à dos... « Je fais état de ma blessure et le 24 juin au matin, devant un nouveau conseil de réforme, puis un second à l'hôtel Bristol, je refuse une mutation dans les dragons et demande à être réaffecté dans mon régiment en Allemagne. Accordé. Le 28 juin, je reprends le train, Marseille, Mulhouse, la frontière allemande et changement de train à Ludwigshafen. Là, avec un copain nous dégustons une bonne choucroute arrosée de nombreux bocks et sommes partis en cavalant sans payer! »

De retour en Allemagne, Marceau retrouve sa batterie à Odenkirchen et le 5 juillet, il part pour Linnich à dix kilomètres.

« Au départ, altercation avec des paysans qui nous reprochent d'avoir donné à nos chevaux du foin qu'ils avaient fauché. Tant pis pour vous les gars, fallait pas perdre la guerre!»

Un jour, se promenant avec ses copains Raymond Dronne et Rigadin ils remarquent dans la cour d'une école, un homme faisant faire des exercices de marche au pas et d'escrime à une centaine de gamins. « On entre dans la cour, l'homme en



blouse d'instituteur s'avance et dans un bon français nous demande ce que nous désirons. Que faites-vous faire là à ces enfants ? Je les prépare à la revanche, dans vingt ans ! Nous rapportons au capitaine Barjot ces propos « foutaise les gars, les boches sont vaincus pour un siècle !»

Marceau sera démobilisé le 26 septembre 1919 à 17 heures, au terme de ses obligations légales de service.

« Je rentre à la maison, meurtri mais vivant, il est cinq heures ce 27 septembre 1919, mes frères Henri et Gus-



tave rentreront blessés, eux aussi. Gustave, sévèrement gazé en mourra quinze ans plus tard de suites pulmonaires. Dix-sept



voisins, camarades de classe, copains, on se connaissait tous dans ce village de cinq cents habitants, ne rentreront jamais.»

Extraits du carnet de route de Marceau Droin aimablement confié par son fils Daniel, mis en page par François Lamy et illustré par des documents d'époque provenant du journal « l'Illustration »

Réseau d'eau potable rue Claude Monet

2^{ème} tranche

Comme prévu, la CAPE a lancé les travaux de remplacement de la canalisation principale d'eau potable. C'est la 2^{ème} tranche d'un programme échelonné en 3 phases. Ce chantier est compris entre la rue du Colombier et la rue aux Juifs. Le remplacement de la conduite de 100 mm en 150 mm augmentera la pression, nécessaire pour les bouches à incendie. Une quarantaine d'habitations seront équipées, un citerneau est placé sur le domaine public en limite de propriété pour recevoir le compteur à tête émettrice permettant le relevé à distance. La remise en état du branchement dans la partie privative est prise en compte dans les travaux.

La mise en service de cette nouvelle canalisation se fera vers le 15 janvier 2015 après l'analyse antibactérienne des canalisations. Le financement de ces travaux est entièrement pris en compte par le budget « eau potable » de la CAPE. L'enveloppe globale est de 700 000 €. La 2^{ème} tranche est réalisée par l'entreprise ACMTP et coutera 211 000 €.



Marie et Gilbert THERIN



Vous accueillent en plein coeur de Giverny
 Vous disposerez d'une chambre
 avec entrée indépendante
 salle d'eau privée et terrasse
 donnant sur un vaste jardin fleuri
 Parking fermé - Italien parlé

Chambre d'hôtes

Email: gilbert.therin@wanadoo.fr
 43 rue Claude Monet 27620 Giverny
 tél: 02 32 51 70 58

OUVERT TOUTE L'ANNEE DE 11H30 A 19H30



A GIVERNY
 (Près de la mairie)
ANTIQUITES
L'Echoppe
 ACHAT - VENTE
 Cristal, verrerie, orfèvrerie,
 objets de vitrine, bijoux,
 tableaux, gravures, pastels,
 meubles, draps brodés, etc...

lechoppe-antiquites.giverny@orange.fr

(Pour plus d'infos tapez : "L'ECHOPPE GIVERNY " dans google)
 3 Bis, Ch. Bl. Hoschedé-Monet 27620 GIVERNY 06.66.45.85.53

Chambres d'hôtes B & B

Le Clos Fleuri
 Mr/Mme Fouché
 5 rue de la Dîme
 27620 Giverny
 Tel : +33
 (0)2.32.21.36.51



Courriel (eMail) : leclosfleuri27@gmail.com
 Site (Website) : <http://www.giverny-leclosfleuri.fr>

Chambres d'hôtes



34 Chemin du Roy
 27620 Giverny

02 32 51 28 14
 06 81 13 77 72

Le Moulin des Chennevières

Stéphanie et Gérard Guillemard

E-mail: givernymoulin@aol.com www.givernymoulin.com

Chambres d'hôtes " AU BON MARECHAL "



Marie-Claire BOSCHER
 1 rue du Colomblor 27620 GIVERNY
 Tel: 02 32 51 39 70
 E-mail: boscher.marie-claire@orange.fr

CHAMBRES D'HÔTES

Les Rouges Gorges



Christèle et Eric CARRIERE
 6 rue aux Juifs - 27620 GIVERNY
 02 32 51 02 96

AIDE A DOMICILE

APAC ECOS

- * Soins d'hygiène et de confort
- * Ménage, entretien du linge (lavage, repassage)
- * Garde d'enfants de plus de trois ans
- * Courses et déplacements
- * Aide aux démarches administratives
- * Aide à la préparation des repas, à l'alimentation
- * Aide à la mobilité
- * Sortie d'hospitalisation



23^{Ter} Grande Rue 27630 ECOS
 Courriel : apac.ecos@orange.fr
02 32 52 84 86

EJC Plomberie

Chauffage - Sanitaires

27620 GIVERNY
06 89 62 16 86
garet.jean-luc68@orange.fr
 Tel: 02 32 53 45 34

L'inauguration de la rue Ambassadeur Daniel J. Terra



Le 23 octobre 2014, nous nous sommes réunis rue du Pressoir afin d'honorer la mémoire d'une personnalité importante de notre village: Daniel J. Terra (1911–1996). Résidant à Chicago mais très attaché à Giverny, cet homme d'affaires, collectionneur d'art, et ambassadeur extraordinaire des affaires culturelles des États-Unis d'Amérique, a tissé des liens remarquables avec notre commune.

Ses attaches avec Giverny remontent à 1986, date à laquelle Daniel Terra et sa femme, Judith, font l'acquisition du Hameau, propriété adjacente à la maison et aux jardins de Claude Monet. Mais c'est également une date anniversaire qui marque le centenaire de l'arrivée d'artistes américains dans le village. Parmi ces derniers, certains ont d'ailleurs vécu au Hameau à la fin du XIXe et au début du XXe siècle et tout particulièrement Lilla Cabot Perry. Animé d'une passion pour la peinture impressionniste américaine qu'il se met à collectionner à cette même époque, Daniel Terra réfléchit à la création d'un musée qui serait un véritable pont culturel entre la France et les États-Unis, le passé et le présent du village. Ce sera le Musée d'Art Américain Giverny qui ouvre ses portes en 1992.

Au Musée d'Art Américain Giverny, Daniel Terra partage avec des visiteurs français et étrangers sa collection de tableaux impressionnistes américains, convaincu de l'importance du contact direct du public avec les œuvres d'art. Lors des seize années de son existence, le Musée d'Art Américain Giverny propose une programmation sans précédent d'expositions, publications, colloques, conférences et résidences, faisant connaître l'art des États-Unis à un public toujours plus nombreux.

Jusqu'à sa disparition en 1996, Daniel Terra œuvre sans relâche à présenter les arts visuels américains à travers le monde. En 2009, sa vision du pouvoir transformateur de

l'expérience de l'œuvre d'art se poursuit au Musée des Impressionnistes Giverny prolongement du Musée d'Art Américain Giverny. Ce musée dédié aux impressionnistes au pluriel se consacre à ce mouvement artistique pris dans son acceptation la plus large, en ce sens qu'il s'intéresse aussi à ses précurseurs et à la génération des peintres post-impressionnistes, sans oublier les artistes du XXe siècle qui se sont réclamés de son influence.

Tout au long de son existence, Daniel Terra a été guidé par la conviction forte que l'art a le pouvoir de différencier les cultures et de les unir en même temps, une vision qui trouve sa représentation dans l'histoire même du village de Giverny. Par une belle journée à l'automne dernier, M. le maire Claude Landais, M. Jean-Louis Destans, président du Conseil général de l'Eure, Mme Elizabeth Glassman, présidente de la Terra Foundation for American Art, Mme Judith Terra ainsi que les représentants et membres de la commune ont inauguré une rue Ambassadeur Daniel J. Terra (rue du Pressoir) rendant ainsi un vibrant hommage à l'héritage de cet homme exceptionnel dans un village cher à son cœur.



GIVERNY

Reconnaissance pour une renaissance:

un Square Gérald et Florence Van der Kemp à Giverny



En 1977, L'Académie des Beaux-Arts, légataire universelle de Michel Monet, dernier fils du fondateur de l'impressionnisme, confia le célèbre jardin et la maison crépie de rose à Gérald Van der Kemp, membre de l'Académie, et à son épouse Florence.

Ceux-ci, qui avaient si efficacement « régné » sur le Château de Versailles, ont su en moins de trois ans, réhabiliter et littéralement « recréer » le domaine mythique que des années d'abandon avaient laissé en un bien triste état. La nouvelle Fondation Claude Monet, financée essentiellement par les mécènes américains, amis de la France et du couple Van der Kemp accueille depuis, chaque année, entre la fin mars et le 1^{er} novembre des centaines de milliers de visiteurs venus de tous les horizons.

Ils retrouvent l'âme d'un lieu qu'immortalisent tant chefs d'œuvre. Ils remportent avec eux les images vivantes de Giverny tel que Monet l'avait connu, aimé et peint.

Cette extraordinaire renaissance exigeait une reconnaissance éclatante pour que fut conservé, dans le plan même de notre village, le souvenir du couple auquel Giverny et Monet doivent tant.

Je me félicite d'avoir trouvé un écho si positif auprès du Conseil Municipal lorsque j'ai suggéré que soit attribué le nom de Gérald et de Florence Van der Kemp à la parcelle-parking arborée appartenant à la Fondation, et qui donne sur l'entrée principale du Musée-Jardin.

Les Van der Kemp en avaient dessiné le plan, ils l'avaient planté d'arbres et de fleurs : c'est donc désormais le «Square Gérald et Florence Van der Kemp», qui accueille nos visiteurs.

Je garde de belles images de ce jour d'inauguration où nous avons eu la joie de dévoiler la plaque comportant leurs deux noms, M. Claude Landais, Maire de Giverny, M. Michel Jouyet, Conseiller Général, Mme de Portago, Présidente de la Versailles Foundation, fille de Mme Van der Kemp, Mme Allix de La Rochefoucauld, petite-fille de Gérald Van der Kemp et moi-même : une vraie fête de famille pour tous les Givernois qui avaient tenu à célébrer l'événement avec les personnels de la Fondation.

Hugues R. Gall

Directeur de la Fondation Claude Monet

GIVERNY

« La pierre en musique »

les 30 et 31 mai 2015 à Giverny



C'est maintenant une tradition : grâce au dévouement des membres du Club 41 de Vernon, grâce aux généreux mécènes, institutionnels, publics et privés, grâce à la bienveillance et à l'aide de la municipalité de Giverny, les Journées de sculpture sur pierre de Vernon se dérouleront de nouveau à Giverny sur l'espace Baudy.

La 8^{ème} édition, les 30 et 31 mai 2015, aura pour thème « La Pierre en musique », séduisant titre trouvé par M. Daniel Goupil, qui depuis plusieurs années, apporte son précieux concours à cet événement.

Ces deux journées réuniront une trentaine de sculpteurs entièrement pris en charge par le Club 41 de Vernon.

Une animation musicale est prévue et, comme à l'habitude, des prix récompensant les meilleures réalisations seront remis le dimanche 31 mai. Parmi les mécènes, une mention particulière doit être accordée cette année à la maison Buffet-Crampon, fabricant mondialement connu

d'instruments à vent, sis à Mantes-la-Ville, qui a manifesté son intérêt pour un événement artistique célébrant la musique sous toutes ses formes sculptées, y compris donc les instruments. Tout sera fait pour que ces journées connaissent un succès encore plus grand que les années précédentes, notamment 2013, qui célébrait « L'Animal dans l'art ».

Le Club 41 remercie de nouveau la municipalité de Giverny et il est particulièrement heureux de participer à sa manière à la vie artistique et culturelle du village.

Rendez-vous est donné à tous !

Gérard Gengembre



Pour tous vos projets d'épargne, de financement et d'assurances
L'Agence de GASNY vous accueille

le Mardi Matin
le Mercredi, Vendredi, Samedi toute la journée
pour toutes vos opérations ou RDV

Les conseillers sont disponibles pour vous recevoir
le Mardi Après Midi et le Jeudi toute la journée
uniquement sur RDV

Tél : 09.69.39.31.14



CRCANS - RCS ROUEN 433 796 736



TERH MONUMENTS HISTORIQUES

TRAVAUX D'ENTRETIEN ET DE RESTAURATION DE MONUMENTS HISTORIQUES

CHEMIN DES CARRIÈRES - 27200 VERNON - Tel. : 02.32.21.58.80 EMAIL : terhmf@wanadoo.fr



Repas conviviaux
avec les sculpteurs

GIVERNY

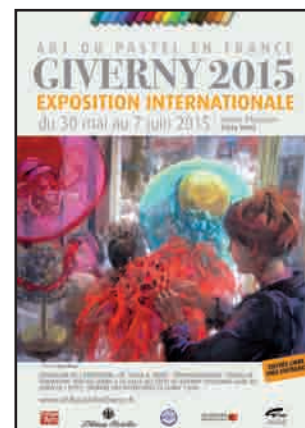
9^{ème} salon international de « Art du Pastel en France ».



Étaient représentés : La France, le Canada, l'Espagne, l'Île Maurice, la Russie et les Pays Bas.

Nous vous donnons rendez-vous du 30 mai au 7 juin 2015, pour le 10^{ème} salon d'« Art du Pastel en France » dont l'invitée d'honneur, maître pastelliste néerlandais, Madame Corry Kooy, a été primée lors du salon 2014.

Nous vous attendons nombreux à ce rendez-vous annuel et désormais incontournable de la vie culturelle Givernoise et remercions la municipalité pour son indéfectible soutien.



Le 9^{ème} salon international du Pastel s'est tenu cette année, dans la salle des fêtes de Giverny, du 31 mai au 8 juin 2014.

Dans une ambiance conviviale et dans un cadre propice à la création, notre invité d'honneur, Claude Favard-Bonnot et une sélection rigoureuse d'artistes pastellistes nous ont présenté leurs dernières créations.

Outre les peintres qui nous sont fidèles et dont nous apprécions le travail, nous avons découvert quelques très beaux univers, des artistes qui nous ont étonnés : Bernard Poussin, Catherine Pruvost, Bernard Neuville ou encore, Sophie Amauger et Corry Kooy.

Lors du vernissage, en présence de M. Landais, maire et de Monique Delemme, chargée culturelle, un jury a récompensé le travail exceptionnel de 5 artistes.

Le lundi 2 juin, notre désormais traditionnelle « journée des pastellistes » a permis aux très nombreux visiteurs d'échanger avec les peintres peignant sur le motif, sur les bords de l'Epte.

Durant la semaine, pas moins de 2500 visiteurs ont découvert les 123 œuvres des 50 artistes sélectionnés.

C'est avec une profonde tristesse que nous apprenons le décès de Claude Favard-Bonnot, qui fut notre invité d'honneur au Salon International de Pastel de Giverny 2014. Claude nous avait fait la gentillesse d'accepter notre invitation et avons passé à ses côtés, ainsi que ceux de son épouse, une semaine enrichissante tant sur le plan humain que sur le plan artistique. Nous adressons à son épouse et à toute sa famille notre chaleureux et sincère souvenir.



Bernard TEXIER

GIVERNY

Musique de chambre à Giverny du jeudi 20 au dimanche 30 août 2015

www.musiqueagiverny.fr



Depuis plus de 10 ans, cet original et généreux Festival de Musique de chambre rassemble plus de vingt musiciens, sous la houlette du violoncelliste Michel Strauss. Autour des programmes concoctés par ce dernier et la pianiste Macha Belousova, jeunes de très haut niveau et seniors, solistes et enseignants réputés, venus du monde entier se retrouvent à Giverny pour une résidence de quinze jours d'intense travail et d'échanges de la pratique instrumentale.

Retrouvez cette année les pages parmi les plus connues du répertoire, mais aussi des œuvres injustement négligées ou oubliées, et des grandes œuvres de la musique contemporaine, autour de deux grands axes : « Bach et ses contemporains » et « La musique d'Outre-Manche » ! Bach, Rossini, Brahms, Beethoven, Britten, Bridge, Walton, Elgar et d'autres encore sont au programme.

Ne ratez pas la présence de Richard Dubugnon : parmi les têtes d'affiche de la nouvelle génération des compositeurs français, ce créateur compte incontestablement

parmi les personnalités les plus intègres, sincères et talentueuses qui soient !

Les 11 concerts du Festival ont lieu du jeudi 20 au dimanche 30 août 2015, dans différents lieux du territoire des Portes de l'Eure : à Giverny, à Saint-Pierre d'Autils, à Notre-Dame de l'Isle ainsi qu'à Vernon.

Programmation complète à suivre sur notre site :

www.musiqueagiverny.fr



Michel Strauss et l'équipe du festival



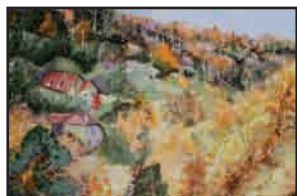


C'est au bord de l'Epte dans la salle des fêtes que les membres de l'association se retrouvent trois après-midi par semaine : le mardi, le mercredi et le jeudi de 14h à 17h. Les enfants et adolescents sont accueillis le mercredi après-midi de 14h30 à 16h30.

Quel bonheur de pouvoir bénéficier de cet endroit privilégié où l'empreinte de Claude Monet demeure. De nouveaux adhérents nous ont rejoints cette année et nous ne pouvons que nous en réjouir. Le professionnalisme de Michel Cribelier contribue grandement à l'évolution de l'association. Chaque membre peut choisir sa technique : peinture à l'huile, acrylique, pastel ou aquarelle, mais rien n'échappe à l'œil perfectionniste de notre professeur dans l'élaboration de l'œuvre.

La présidente Marie-Christine Roty

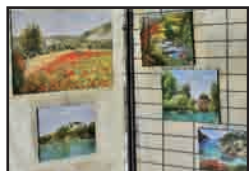
L'Ecole d'arts de Giverny propose de découvrir les techniques de base des arts plastiques (dessin, pastel, aquarelle, peinture). Une séance d'essai d'un cours est offerte avant l'inscription.



L'association met à disposition des chevalets, des tables et une bibliothèque, seul les consommables sont à la charge des participants.

L'atelier pour adultes :

Le travail en atelier permet d'aborder la construction du dessin, la perspective, le rendu du volume par les différentes valeurs d'ombre et de lumière, la subtilité des glacis, la puissance



de la couleur de la peinture à l'huile ou du pastel. Par le travail du pinceau et du couteau nous développons l'harmonie des couleurs chaudes et froides.

Selon vos préférences et choix les sujets abordés peuvent être la nature morte, les fleurs, le paysage, le portrait ou la composition abstraite.



Des stages de peinture ou de pastel d'une journée en atelier ou plein air sont organisés durant l'année par des peintres professionnels.

L'atelier pour enfants de 6 à 11 ans :

- Initiation aux arts plastiques : modelage, peinture, dessin, technique d'impression, expression libre.



- Découverte des matériaux et des outils : terre, fusain, encre, gouache, pastel.
- Réalisation d'objets ou de sculptures d'après documents ou d'imagination.
- Développement de l'expression créative par une approche ludique.
- Eveil de la sensibilité personnelle de

l'enfant par le travail sur les matériaux, la couleur, le regard, le senti.

Une séance d'essai d'un cours est offerte avant l'inscription.



L'atelier pour jeunes de 12 à 18 ans :

- Initiation et expériences des arts graphiques : techniques du dessin, de la perspective à la lumière.
- Initiation et expériences des arts plastiques : techniques liées à la couleur et au volume.
- Découverte des matériaux des arts plastiques et des arts appliqués.
- Expression créative en figuration et abstraction.
- Connaissances historiques des arts plastiques.
- Aide à la préparation des dossiers aux concours d'entrées aux différentes écoles d'art.

Nous contacter sur internet : giverny-ecole-arts.com
ou par téléphone Marie-Christine Roty au 06 62 22 23 90.

La boutique des savons

www.autour-dun-savon-giverny.com

107 rue Claude Monet - 27620 Giverny



Contact boutique : 02 32 51 57 75
06 24 21 86 65

Tous les jours 10h - 18h

ILES DE FRANCE DEVELOPPEMENT

Matériel pour collectivités

2, rue du Val Corbon
Le Bosc-Roger
27630 FOURGES

Tél : 02.32.52.73.73
Fax : 02.32.77.47.47
gerard.heliot@free.fr



*Votre voyage impressionniste en terre
normande et francilienne débute ici*

lundi-vendredi 9h45-18h / monday to friday 9:45 am - 6 pm
weekends et jours fériés 10h-18h30 / weekends and bank holidays
10 am - 6:30 pm

NORMANDIE
GIVERNY

COMMENT NOUS JOINDRE? HOW TO JOIN US?

02 32 64 45 01

80 rue Claude Monet - 27620 Giverny
contact@normandie-giverny.fr

www.normandie-giverny.fr



LA GUINGUETTE

AU BORD DE L'EAU

RESTAURANT-CUISINE TRADITIONNELLE



BAR
BRASSERIE
PLAT DU JOUR
TARTES SALÉES

Tel : 06 83 17 24 07

AUBERGE DU VIEUX MOULIN

RESTAURANT-TERRASSE



SALLE DE RÉCEPTION - 150 COUVERTS

FORMULE POUR LES GROUPES

600 M. DE LA FONDATION CLAUDE MONET

02 32 51 92 94

levieuxmoulin27@hotmail.fr

21 RUE DE FALAISE
27620 GIVERNY

GALMEL PAYSAGES

CONCEPTION - CRÉATION - ENTRETIEN - ÉLAGAGE

02 32 52 13 50
27150 TILLY

galmel.paysage@wanadoo.fr

www.galmel.fr

- Engazonnement
- Plantations
- Taille
- Abattage
- Terrasses en pierre, pavés, bois ou composite
- Allées
- Aménagements en bois
- Terrassement
- Assainissement

Devis
Gratuit



Michel Debully

de la lumière à la couleur



Dans mon enfance, ma première expérience avec la couleur a été l'émerveillement provoqué par la projection des couleurs des vitraux sur les colonnes de pierre à la collégiale de Vernon. La palette de Claude Monet m'a fait comprendre l'importance de la couleur pure, palette débarrassée des couleurs «terre» employées durant plusieurs siècles dans l'ombre des ateliers. L'arrivée du tube de peinture en 1841 a permis aux peintres de travailler le paysage en lumière extérieure et de voir l'émergence de l'impressionnisme 30 ans après. Ce courant pictural séduit par «la loi du contraste simultané des couleurs» due au chimiste Michel-Eugène Chevreul a amené une grande révolution de la couleur dans l'histoire de la peinture. Ensuite se sont développés fin XIX^e et au XX^e siècle différents courants artistiques autour de la couleur : le pointillisme avec Seurat, le fauvisme avec Matisse, le simultanisme avec les Delaunay, l'abstraction du Bauhaus avec Kandinsky et Klee, le constructivisme avec Malevitch, l'art concret avec Theo van Doesburg et Mondrian, l'op art avec Vasarely, Agam, Albers, Le Parc, Cruz-Diez..., le minimalisme avec Ellsworth Kelly.

Comme l'arrivée du tube de peinture a bouleversé la perception des peintres, l'apparition dans les années 1980 de l'ordinateur a modifié le monde des arts graphiques. Son utilisation comme outil informatique m'a paru évident dans mes recherches artistiques. Mon expérience professionnelle dans les arts graphiques m'a permis de m'intéresser aux effets multiples des transparences de la couleur. La forme géométrique est devenue le support de la couleur. Cette forme colorée s'est transfigurée par la magie de la lumière décomposée.

Les combinaisons infinies des différentes formes géométriques et palettes de couleurs me permettent de dialoguer sans cesse avec le hasard, ce hasard mystérieux que l'on rencontre chaque jour et qui prend une place importante dans la physique quantique.

Mes palettes de couleurs sont issues d'une découverte faite sur la décomposition de la lumière dans les années 1980 suite à de nombreuses recherches. J'ai pu définir ce que j'appelle la THEORIE DE LA QUATERNITE DE LA LUMIERE comprenant seulement 4 couleurs pures.

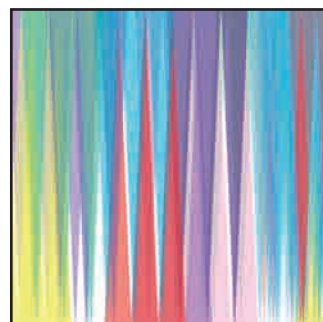
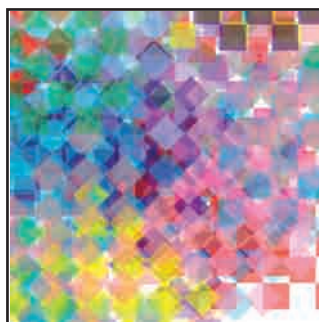
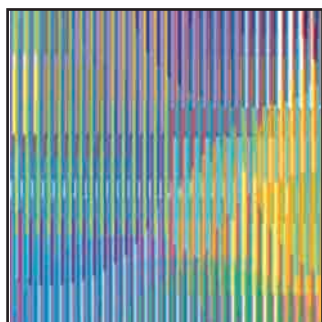
Mes œuvres numériques mixtes sont réalisées sur différents supports : du papier (estampe numérique) à la toile sur châssis.

Grâce aux possibilités informatiques, j'ai réalisé de nombreuses animations numériques à partir de mes œuvres.

Je peux dire en tant qu'artiste français que je suis à la jonction de la culture du nord de l'Europe par la rigueur des formes géométriques et de la culture du sud par la richesse des couleurs pures.

L'œuvre naît dans mon esprit, se développe dans l'étape informatique et se matérialise sur un support. Cette œuvre est à nouveau captée par l'esprit de la personne qui la regarde.

Mes œuvres sont présentées régulièrement à Giverny à la Galerie Blanche pendant la saison touristique. Vous avez pu voir l'œuvre murale de 25 m² que j'ai réalisée dans le passage piéton souterrain reliant les deux parkings avec l'association «Les amis de Giverny». Cette œuvre a été offerte par l'association à la commune de Giverny.
Site web : www.debully.com



SALLE
DE RÉCEPTIONS

LA DÎME

MAISON
D'HÔTES



de Giverny

2, rue de la Dîme - 27620 Giverny
06 83 26 08 55 - 06 20 83 28 90
ladimedegiverny.com
contact@ladimedegiverny.com



terra
café

RESTAURANT et TERRASSE
au cœur du jardin du
musée des impressionnismes
Giverny

02 32 51 94 61
www.terracafe.fr
ouvert 7 jours sur 7
de 10h à 18h

 musée des
impressionnismes
giverny



la Capucine
Giverny
80, rue Claude Monet
27620 Giverny - France
+33 (0) 2 32 51 76 67
Ouvert d'Avril à fin Octobre
en semaine de 10h à 18h
et le week end de 10h à 19h
www.la-capucine.com

lonely planet



LA RÉSERVE

Maison d'hôtes B&B
02 32 21 99 09
Giverny - 27620 - mlreserve@gmail.com
www.giverny-lareserve.com



Le Petit Giverny
Tout le charme bucolique du jardin

41 Chemin du Roy - Giverny 27620
Tél. 02 32 51 05 07

contact@lepetitgiverny.com
lepetitgiverny.com

Grillades au feu de Bois - Salades
Pâtisseries - Glaces

Chambres à Louer

Le char funèbre de Giverny



Le touriste qui visite l'église Sainte-Radegonde pourra remarquer rangé dans le local de droite au fond de la nef près du portail principal le char funèbre de l'ancienne confrérie de charité qui a servi entre autre lors de l'enterrement de Claude Monet en décembre 1926.

Comme partout dans la région, Giverny possédait autrefois une confrérie de charité.

La confrérie de charité de Giverny était chargée essentiellement du service des pompes funèbres dans la commune. Contrairement à une légende, la gratuité de l'enterrement ne concernait que les anciens membres de la confrérie qui après un certain nombre d'années de service pouvaient prétendre à ce privilège. Pour les autres personnes, il existait un tarif minimum mais chacun avait la possibilité de faire un don supplémentaire à la confrérie, permettant à cette société mortuaire de financer les dépenses qui étaient assez importantes. Il fallait renouveler régulièrement les habits qui coûtaient fort cher. La confrérie de Giverny, comme partout ailleurs comptait normalement douze frères - comme le nombre des apôtres - et chacun d'entre eux était coiffé d'une barrette noire dont il restait encore récemment quelques exemplaires. Chaque frère portait un chaperon brodé, une sorte de large écharpe portée sur l'épaule gauche. Le sonneur, appelé parfois le tintenellier, marchait en tête du cortège de la maison mortuaire à l'église en agitant deux tintenelles en bronze au son lugubre. Il portait une dalmatique, un vêtement richement brodé formé de deux panneaux avant et derrière. Un frère brandissait la bannière de la confrérie, un autre tenait la croix de procession, un autre le bâton de la charité, sorte de petite chapelle portable conservée encore aujourd'hui dans l'église. Certains portaient des torchères. Le cercueil fabriqué par le menuisier du village était couvert par le drap mortuaire noir décoré de larmes d'argent. Certaines confréries possédaient même un drap blanc pour l'inhumation des enfants. Cela rappelle qu'alors la mort fauchait les jeunes êtres, fragiles par nature, fréquemment arrachés à la vie dans leur âge le plus tendre. La procession mortuaire organisée par la confrérie de la charité donnait tout son lustre à la cérémonie. Chaque famille recevait le soutien moral des frères de la confrérie. Les défunts étaient enterrés ainsi par leurs voisins, des amis qu'ils connaissaient. C'était



l'époque où chaque commune formait une communauté villageoise, avec ses rites, ses joies mais aussi ses deuils partagés. La confrérie conservait son matériel dans la « chambre », un local abrité dans un bâtiment en appentis construit à l'arrière de l'église et dont certaines cartes postales nous ont conservé le souvenir.

La confrérie de Giverny possédait également un char funèbre, une sorte de petit corbillard tiré à bras d'homme, permettant de transporter la bière du défunt de la maison mortuaire jusqu'à l'église Saint-Radegonde. La possibilité d'utiliser un petit char avait été autorisée par l'évêque d'Évreux dans les années 1870, quand beaucoup de frères de charité dont beaucoup étaient assez âgés, peinaient à porter à bras le cercueil du défunt. Certains anciens de Giverny se rappellent que Giverny possédait également un petit char blanc réservé à l'inhumation des enfants. Ce petit char pouvait être abrité dans la chambre de la confrérie, mais le char funèbre destiné aux adultes ne pouvait entrer par l'étroite porte de la chambre. Il était comme aujourd'hui conservé dans l'église, mais pour qu'il puisse entrer dans le petit local, il fallait démonter les roues en utilisant une grosse clé en fer forgé afin de desserrer le gros écrou à chaque bout des essieux. Le nombre limité d'enterrements dans la commune permettait cette solution, mais c'était une opération assez longue, comme nous avons pu le constater en empruntant le char pour une exposition il y a une vingtaine d'années.

La confrérie de la charité s'est dissoute, comme dans beaucoup de communes de la région, après la guerre de 14. Si le conflit ne toucha pas Giverny autant que d'autres villages ruraux puisque le monument aux morts compte huit noms, le tissu social fut gravement affecté par la guerre. En 1921, Giverny avait perdu 11 % de sa population par rapport à 1911. Un exode rural important comme partout toucha la commune. De nombreux Givernois par-

Le char funèbre de Giverny



Le deuil est conduit par son deuxième fils Michel et par son beau-fils, Jean-Pierre Hoschedé. Derrière ces deux hommes on reconnaît le docteur Jean Rebière, médecin à Bonnières, qui soignait Monet depuis son arrivée à Giverny. Le char funèbre est tiré par le maçon Colombe, employé épisodiquement par la commune, faisant office non seulement de fossoyeur mais aussi de croquemort. Il touchait aussi 200 francs pour nettoyer trois fois l'an les allées du cimetière ; il demandait 100 francs pour un enterrement de première classe, 26 francs pour creuser une tombe et 6 francs pour une fosse d'enfant. (Délibérations du conseil municipal de Giverny).

tirent s'embaucher comme salariés dans les entreprises créées par exemple à Vernon. Tout cela allait tarir le recrutement de la confrérie qui en dessous d'un nombre minimum d'hommes ne pouvait plus fonctionner. Le conseil municipal décida d'organiser alors un service municipal pour les inhumations en utilisant le char et le drap mortuaire de la confrérie. C'est avec ce matériel simple que fut enterré Claude Monet.

Claude Monet est mort le 5 décembre 1926 dans sa maison de Giverny. Il avait déclaré peu de temps avant son décès : « Enterrez-moi comme si j'étais un brave homme du pays ». Et ce fut donc le char de la commune qui servit ce jour-là pour ses obsèques le 8 décembre. « La Normandie avait la robe que lui voulait son peintre » nota un journaliste¹ ayant assisté aux funérailles et qui écrivit ensuite : « À un moment, sur la route, dans la grisaille, un groupe d'hommes est apparu. Ils traînaient et accompagnaient une singulière voiture badigeonnée de noir. Ils allaient... À leur tête marchait le maire qui était ceint de son écharpe. Devant eux, car ils étaient irrésistibles, le portail [de la maison du peintre] tourna, lentement, puis il se referma, sans bruit. Tout n'étant que silence. Et pourtant, il y avait des colonies d'oiseaux, par là, dans les charmilles. Tous ensemble, ils prirent leur vol et s'abattirent dans le jardin à la minute même où le portail s'ouvrait sur la voiture noire qui maintenant était plus lourde... Le maire, encore, précédait les trois hommes qui la tiraient et puis venaient des crêpes et parmi eux, l'ami. L'œil de l'ami avait perdu sa flamme : il regardait

dans le passé. Pas de prêtre, pas non plus de drap mortuaire et presque pas de fleurs pour le peintre des fleurs ! Sur la bière on avait jeté une cretonne ancienne aux couleurs des pervenches, des myosotis et des hortensias, une cretonne aux couleurs amorties, les teintes de ses ciels voilés, les teintes qu'il aimait. » L'ami dont parle le journaliste est Georges Clemenceau qui était accouru quand il avait appris l'agonie de Claude Monet. Et l'on se souvient de cette anecdote quand, le jour des funérailles Clemenceau était entré dans la chambre mortuaire. Il avait aperçu le drap sombre, l'ancien drap mortuaire de la confrérie, sur le cercueil de son ami. Il l'avait retiré en déclarant : « Pas de noir pour Monet ! Le noir n'est pas une couleur », et il avait pris une cretonne fleurie couvrant la table de la grande salle à manger pour la poser sur le cercueil du peintre. Georges Clemenceau, âgé alors de quatre-vingt-cinq ans, s'était fait conduire en voiture jusqu'au cimetière de Giverny pour dire un dernier adieu à son ami qu'il avait tenu à accompagner au bout de sa « route »².

Jean Baboux

Nos remerciements à madame Jocelyne Legendre de Vernon pour le prêt des photos.

¹ Henry Vidal rédigea « L'enterrement d'un peintre » dans Le Figaro du 9 décembre 1926.

² Jocelyne et Serge Legendre Vernon et sa région, 1890-1940.

Françoise ECHAUBARD (1941-2014)

Conseillère municipale (2008-2014)

Françoise tu faisais partie d'une longue lignée de Givernois, les Hervieux. Depuis plus d'un siècle et demi, ta famille a donné deux maires à la commune, Clément Hervieux en 1876, Léopold Hervieux en 1902, ton arrière-grand-père. Tu tenais à ce que ton nom de jeune fille reste associé à ton nom.



Tu as épousé Jacques Echaubard et tu as eu deux enfants Laurent et Florence. Ils ont fait une grande partie de leurs études à Jeanne d'Arc et se sont alors liés d'amitié avec Nicolas Lebas actuellement curé de Gaillon. A la demande de Laurent celui-ci a accepté de les entourer, de se joindre à nous et de présider à ton départ aujourd'hui. Merci Nicolas.

Laurent est toujours à Giverny, responsable à la fondation Monet. Florence, vivant maintenant à Rouen t'a donné deux petits-enfants, Louise et Tristan auprès desquels tu te rendais régulièrement chaque semaine. Tu étais une grand-mère attentive et heureuse.

Tu as perdu prématurément ton mari en juillet 2001, après quelque mois d'une douloureuse maladie durant laquelle tu as été pour lui particulièrement attentionnée et courageuse dans l'adversité.

Aide-soignante à Mantes, tu as laissé un souvenir bien vivant auprès de tes collègues qui ont témoigné de ta grande présence auprès de ceux que tu soignais apportant par ton sourire et des paroles appropriées une chaleur certaine.

Françoise, tu nous as quittés discrètement et notre émotion, ainsi que celles de tes nouveaux et anciens collègues du conseil municipal, est grande. Nous ressentons tous un grand vide et une grande peine.

Discrète et réservée, tu avais accepté de rejoindre notre équipe municipale en mars 2008.

Très largement élue, tu as été rapidement appréciée de tous, sachant donner ton amitié et faire partager ta gaieté.

Active dans de nombreuses commissions municipales, tu avais accepté, de par tes connaissances de Giverny et de ses habitants, de devenir une certaine mémoire de

tous et d'être vice-présidente de la commission de réhabilitation du cimetière. Ta connaissance des vieilles familles givernoises nous a été très précieuse.

Tu faisais également partie du bureau d'aide sociale, toujours attentive et efficace.

Toujours dans la discrétion, mais avec ton sens de la communication, tu prenais une part importante dans les commissions petite enfance, fêtes et cérémonies ainsi que dans l'organisation de la foire à tout et du marché de Noël. Tu savais travailler en équipe et tu faisais valoir calmement tes opinions toujours avec le sourire et un sens certain de la répartie.

Depuis juillet 2012, tu luttais, contre une maladie qui devait t'emporter, courageusement sans te plaindre et très confiante dans le corps médical. Tu as été plusieurs fois hospitalisée, tu avais accepté plusieurs interventions et des traitements de chimiothérapie et radiothérapie très éprouvants. Ta force de caractère dans l'adversité, ton moral te faisait tout positiver et nous pouvions penser que tu vaincrais, que tu n'allais pas nous quitter si tôt.

Aux dernières élections municipales de mars 2014, tu acceptais de te représenter après quelques réticences, n'étant pas certaine de pouvoir bien assumer, d'être aussi efficace.

Tu fus à nouveau très largement élue, mais le moral ne suivait plus. Devant l'impossibilité de reprendre une chimiothérapie qui te faisait espérer, tu avais accepté ton état, et tu as préféré t'en aller discrètement.

Françoise, tu nous as surpris par ta ténacité et ta discrétion, donnant le change toujours par ta gentillesse et ton sourire. Ton départ ne peut qu'être difficilement ressenti par tous ceux qui te connaissaient et avec lesquels tu oeuvrais.

Tu resteras toujours présente dans nos pensées à Giverny même où tu as choisi de reposer près de tes parents. Que Laurent et Florence nous permettent de partager leur profonde douleur devant le vide que tu laisses.

Merci pour tout ce que tu as fait pour Giverny, pour tout ce que nous avons vécu avec toi et pour l'exemple que tu nous laisses.

Hommage prononcé par Claude Landais, maire
Église Sainte Radegonde de Giverny le 19 août 2014
Claude Landais et Françoise Lamy

Le conservatoire des espaces naturels de Haute-Normandie C.E.N. H.N.

Le conservatoire des espaces naturels de Haute-Normandie est une association créée en 1993 à l'initiative de naturalistes bénévoles soucieux de préserver la richesse écologique du territoire.

C'est une association Loi 1901, d'intérêt général et à but non lucratif, qui a pour objet la protection du patrimoine naturel, la conservation des sites présentant un intérêt biologique, écologique, géologique et paysager.

Il intervient sur le territoire haut-normand en tant qu'animateur Natura 2000 et partenaire des politiques « espaces naturels sensibles » des départements de l'Eure et de la Seine-Maritime.

Que fait-il à Giverny ?

Suivi du site La Prairie :

Le CEN HN a signé une convention avec la Terra Foundation afin de gérer le terrain de la prairie avec pour but de rendre le site à son état historique et naturel.

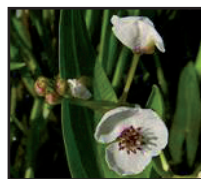
Ce site d'une surface de 12,5 ha, situé sur la partie aval de la vallée de l'Epte, au bord de la rivière, à environ 1 km de sa confluence avec la Seine, borde le jardin d'eau de la fondation Monet.

Dans le même temps, le département de l'Eure a inscrit ce site dans son schéma départemental des espaces naturels sensibles qui a pour objet la préservation des sites, des paysages, des milieux naturels et la sauvegarde des habitats naturels conformément à l'article L142-1 du code de l'urbanisme.

Des piézomètres ont été installés pour surveiller l'humidité du sol. Le reboisement en frênes et aulnes à la place de la peupleraie a été amorcé ainsi que le reboisement des saules « comme du temps de Monet ». La mare initiale a été creusée à nouveau.

Ce site héberge des espèces de la flore patrimoniale dont 3 ont un niveau de gestion classé prioritaire :

Aristolochia clematitidis L., *Euphorbia palustris* L., *Sagittaria sagittifolia* L. .



Afin de concilier les nécessités écologiques et esthétiques, en particulier pour la zone en bordure de l'aqueduc des moines, un certain nombre de projets de maintien de la zone humide ont été abandonnés.

Une convention de pâturage a été passée avec un éleveur afin d'entretenir le fauchage du site. Des actions d'entretien

plus ponctuelles ont été confiées à une équipe de bénévoles avec l'accord du CEN HN.

Suivi des coteaux calcaires :

La plupart des coteaux de Giverny hébergent des formations remarquables, relevant de la directive « habitats » (Natura 2000).

Le site est pour partie sur une ZNIEFF de type 1 et dans la partie sud de la ZSC Natura 2000 «La vallée de l'Epte» FR2300152.

Dans un rayon de 10 km autour de ce site, sont présentes de nombreuses autres zones protégées, preuve de la richesse et de l'intérêt du patrimoine naturel de Giverny.

Ces milieux très variés, comme la végétation des parois rocheuses, les pelouses sur dalles calcaires, les pelouses calcicoles, les prairies maigres de fauches, les boisements calcicoles, sont pour partie dégradés suite à l'abandon de toute pratique agropastorale et nécessitent des travaux de restauration.

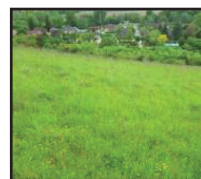
Autrefois, les coteaux de Giverny abritaient des cultures comme la vigne et des vergers et le pastoralisme était très présent.

La gestion de ces coteaux par le CEN HN vise à maintenir et restaurer ces habitats et les espèces qui y sont liées par le débroussaillage, le pâturage par animaux et la lutte contre les espèces invasives, comme l'ailante glanduleux et le cytise faux-ébénier pour les plus envahissantes.

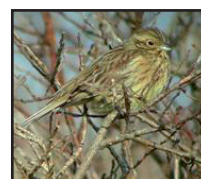
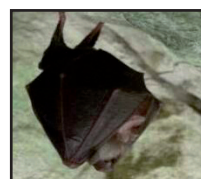
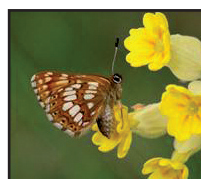
De nombreuses espèces patrimoniales en flore et en faune ont fait l'objet d'une identification par le CEN HN. Près de 19% des espèces présentes sur le site sont considérées comme d'intérêt patrimonial.

Citons quelques exemples parmi les espèces les plus prioritaires :

en formations végétales, la pelouse karstique, les pelouses ouvertes et fermées et la prairie maigre de fauche :



en faune, le papillon *Hamearis lucina* L., la chauve-souris *Rhinolophus hipposideros* Bechstein, l'oiseau Bruant zizi :



Nos rendez-vous 2015

Janvier**Mardi 27**

Vœux de M le Maire salle des fêtes de Giverny

Mars**Dimanche 22**

Élections départementales 1^{er} tour

Dimanche 29

Élections départementales 2^{ème} tour

Vendredi 27

Ouverture de la saison touristique : « Degas, un peintre impressionniste ? » jusqu'au 19 juillet musée des impressionnismes Giverny.

27 mars – 1er novembre

Exposition au MDIG « Autour de Claude Monet »
Ouverture des jardins de Claude Monet

Avril**Samedi 11 au matin**

Jumelage de Giverny avec la République de Montmartre et défilé avec « les Poulbots »

Samedi 18 et dimanche 19

Exposition des élèves de Michel Cribelier « l'Ecole d'arts de Giverny »

Mai

Troc Main Verte édition de printemps cour de la mairie

Samedi 30 et dimanche 31

8^{èmes} journées de « sculpture sur pierre de Vernon » organisées par le club 41 sur le thème de « la pierre en musique » à l'espace Baudy

Samedi 30 mai au 7 juin

Exposition internationale de « l'Art du Pastel en France »

Juin**Dimanche 7**

Fête de la Peinture

Juillet**Lundi 13**

Retraite aux flambeaux

31 juillet – 1er novembre

Exposition au MDIG « Photographier les jardins de Monet. Cinq regards contemporains ».

Aout**Du 20 au 30**

Musique de chambre à Giverny

Septembre

Festival de Giverny

Samedi 5 et dimanche 6

« le moteur est dans le pré »

Dimanche 27

Vide-grenier et brocante espace Baudy et rue Claude Monet

Octobre**Samedi 10 et dimanche 11**

Fête de la Pomme association « le Coquelicot »

Samedi 24 et dimanche 25

Exposition de peinture des lauréats de la Fête de la Peinture

Novembre

Troc main verte édition d'automne dans la cour de la mairie.

Mercredi 11

Commémoration de l'armistice de 1918, remise des prix «concours des Maisons Fleuries», remise des diplômes de médaille du travail, accueil des nouveaux Givernois, salle des fêtes de Giverny

Jeudi 26

Repas des anciens

Décembre**Samedi 5 et dimanche 6**

Marché de Noël

Dates à déterminer :

Arbre de Noël des petits Givernois

Les associations givernoises

Les Amis de Giverny

Cette association a pour but de « réunir tous ceux qui, habitant ou non la localité, aiment Giverny et veulent contribuer à son développement harmonieux en veillant à la protection du site et souhaitent promouvoir toutes activités destinées à sauvegarder le patrimoine artistique et culturel de Giverny ».

Elle compte 64 membres.

Président : Jean-Pierre PAUL tél : 02 32 51 28 22

Le coquelicot de Giverny

L'association organise des manifestations et rencontres inter générations autour d'activités culturelles et de loisirs pour tisser des liens entre les habitants du village.

Président : Norbert FAVIN

tél : 06 33 47 12 79

e-mail: lecoquelicotdegiverny@sfr.fr

La société de chasse

Président : Roland SORIN

tél : 02 32 51 95 08

Les Goupils

Gymnastique, ping-pong, Qi-Gong et yoga.

Président : Daniel GOUPIL

tél : 02 32 51 28 22

La gaule givernoise

Association de pêche de 2^{ème} catégorie, qui regroupe des passionnés de pêche à la truite, gardon, brochet, carpe, etc. au bord de l'Epte.

L'accès aux berges est gratuit, en contrepartie, les pêcheurs entretiennent les berges en début de saison. Un concours est organisé en septembre.

Président : Rémi BROUSSAIS

Comité des fêtes de Giverny

Association qui a pour but d'animer la commune par l'organisation de manifestation d'ordre culturel, éducatif ou social.

Président : Philippe CHAUVÉAU

tél : 06 75 22 33 73

e-mail : cdfgiverny@gmail.com

Classe de chant

Professeur : Elisabeth CONQUET-CHAUVÉAU

Comité des fêtes de Giverny

tél : 06 75 22 33 73

Giverny-village

Association qui regroupe celles et ceux qui développent une activité économique, artistique et culturelle à Giverny.

Président : Philippe CHAUVÉAU

tél : 06 75 22 33 73

site inetrnet : www.giverny.fr

Ecole d'arts de Giverny

Cours de dessin et de peinture pour adultes et enfants assurés par M. Michel CRIBELIER

Présidente : Marie-Christine Roty

tél : 06 82 41 37 80

Festival de Giverny

Production de spectacles

Directeur artistique : Eric Carrière

tél : 02 32 51 02 96

Sauvegarde du quartier Baudy

L'association Sauvegarde du quartier Baudy a été créée en 1989 afin de soustraire à l'emprise immobilière certaines parcelles de terrain situées en face de l'ancien hôtel Baudy, haut lieu historique de notre village. De nombreuses activités ont pour cadre ce site unique.

Président : Stéphane RISTICH

tél : 02 32 51 05 80

Les planches vertes, compagnie Christèle GUYOT

Ecole et compagnie de théâtre avec création et production de spectacles.

Direction : Christèle GUYOT

tél : 06 27 99 33 12

Art du pastel en France

Association créée pour tous ceux qui souhaitent découvrir ou partager la passion du pastel.

Président : Bernard TEXIER

tél : 02 32 58 07 22

Le carnet 2014

Naissances

Margaux, fille de Justine et Nicolas, petite-fille de Céline et Jean-Luc Garet, le 25 février

Zéphir, fils de Victor et Cécile, petit-fils de Véronique et Philippe Perdrix, le 7 avril

Matteo Binchet, fils d'Antoine et Nancy, petit-fils de Michelle et Yves Binchet, le 1er juillet

Côme, Luis, Jacques Rouyer, fils de Gilles Rouyer et Dorothee Sermet-Bellet, le 11 décembre

Avec toutes nos félicitations aux heureux parents et grands-parents.

Décès

Monsieur Luc **Vandenbussche**, le 30 janvier

Madame Françoise **Echaubard Hervieux**, le 12 août

Monsieur Armand **Frydman**, le 3 octobre

Nous adressons aux familles nos sincères condoléances.

Parrainage civil

Maé Labrune-Modeste, le 12 juillet

Maël Hissler, le 19 juillet

Toutes nos félicitations

MAIRIE DE GIVERNY

7, rue Blanche Hoschedé-Monet – 27620 GIVERNY

Tél : 02 32 51 28 22 - Fax : 02 32 51 72 79

mairie-giverny@wanadoo.fr

www.giverny.fr

Heures d'ouverture :

Lundi 10h à 12h - Jeudi 17h à 19h - Samedi 10h à 12h

TRANSPORTS SCOLAIRES

ECOS - Tél : 02 32 69 49 69

ORDURES MENAGERES

CAPE - Tél : 08 00 50 81 04

URGENCE ASSAINISSEMENT

Lyonnaise des eaux - Tél : 09 77 40 41 13

Service des eaux CAPE - Tél : 08 00 508 104

GENDARMERIE

Tél : 02 32 52 01 17

**Paroisse Saint Nicaise
du Vexin Normand**

(sauf indications ponctuelles
sur le panneau d'affichage à l'entrée de l'église)

Messe hebdomadaire à 18h

tous les jeudis soir

dans l'église Sainte Radegonde de Giverny,
notamment d'avril à octobre

dans le cadre de la pastorale du tourisme.

Messe du dimanche à Giverny à 9h

tous les 2 mois.

Baptême ou mariage :

s'adresser au secrétariat de la paroisse,
presbytère d'Ecots

Tél : 02 32 52 01 49

GIVERNY – MAGAZINE MUNICIPAL 2014

Directeur de la publication : Claude Landais, maire de Giverny

Comité de rédaction : commission communication C Landais, G Berche, M Delemme, D Droin, N Favin, AM Griffon, F Lamy, M Metz, JC Rosier

Cette édition annuelle du magazine municipal de Giverny, entièrement gérée par la commune, a été réalisée par :

Conception graphique et réalisation : Michel Cribelier

Régie publicitaire : Daniel Droin

La commune remercie les contributeurs qui ont fourni des textes ou des images pour ce magazine.

Image de couverture : journal «l'illustration»

MAIRIE DE GIVERNY

7, rue Blanche Hoschedé-Monet – 27620 GIVERNY

Tél 02 32 51 28 22 - Fax 02 32 51 72 79

Ancien Hôtel Baudy

Restaurant - Roseraie Ancienne
Salle de Réception

*Ouvert 7 Jours / 7 Jours
du 1^{er} Avril au 1^{er} Novembre*

81, rue Claude Monet
27620 - GIVERNY

Tél/Fax : 02 32 21 10 03
restaurantbaudy@yahoo.fr

www.giverny.fr



Ancien Hôtel Baudy

Restaurant - Roseraie Ancienne

HÔTEL
RESTAURANT

LE JARDIN DES PLUMES



1 rue du milieu - www.lejardindesplumes.fr
Tel. 02 32 54 26 35

Suivez-nous sur facebook . . .

GIVERNY

LES NYMPHÉAS

RESTAURANT

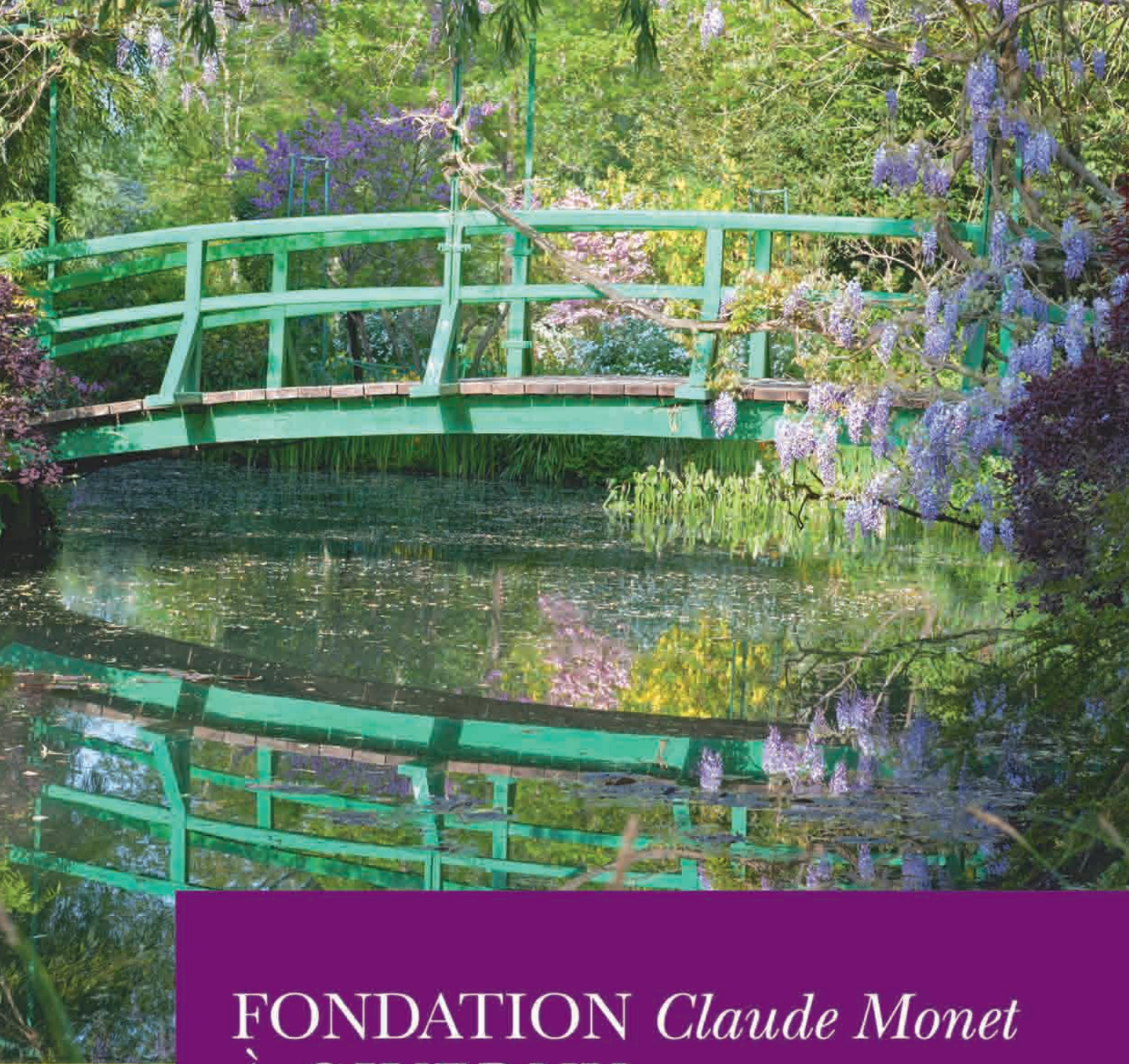
TERRASSE ENTOURÉE DE FLEURS
PATIO SUR LE CLOS NORMAND DE LA FERME
SALLE BISTRO RÉTRO

Les recettes de Claude Monet

FACE À L'ENTRÉE DE LA MAISON C. MONET
www.giverny-restaurant-nymphéas.fr

02 32 21 20 31





FONDATION *Claude Monet* À GIVERNY

Les nymphéas, la maison et les jardins

Ouvert tous les jours de 9h30 à 18h

28 mars – 1^{er} novembre

Tél: 02 32 51 28 21



www.claude-monet-giverny.fr