

# LANNEMEZAN LE MAG



Dossier développement

Associations



**Chères  
lannemezanaises,  
chers  
lannemezanais,**

Depuis notre dernière publication de nombreux événements se sont invités dans le panel des difficultés déjà identifiées. Le prolongement de la guerre en Ukraine déstabilisant le monde économique, la canicule, la Covid non éradiquée à ce jour, la crise énergétique, la difficulté d'accéder aux matières premières et l'inflation conséquence de tous ces facteurs. Face à ces obstacles, différentes alternatives se présentent à nous. La première : renoncer au combat et s'inscrire dans la fatalité. La seconde : adopter une posture d'attente en vue des jours meilleurs. La troisième : combattre la situation en étant inventif, résilient et en redoublant de courage. Nous avons, sans hésiter, choisi cette dernière solution en prenant en main notre avenir .

Dans ce numéro, vous découvrirez les actions que nous déployons pour faire de notre ville « une petite ville de demain », ouverte sur le futur en déployant un arsenal d'initiatives toutes concourant à relever les challenges économiques et sociaux, de soutenir chacun dans sa vie personnelle, de développer le bien vivre ensemble au travers des aspects culturels, sportifs et éducatifs primordiaux.

Comme vous le constatez dans votre vie quotidienne, l'énergie est devenue un enjeu capital dans nos budgets. Si nous restons inactifs face à cela notre budget municipal sera inflationniste dès l'année prochaine. Un temps assez long pour revenir à une réalité soutenable sera nécessaire. Aussi, pour se prémunir face cette difficulté, un plan de sobriété énergétique a été mis en place afin d'atténuer les inflations sur les fluides énergétiques. Je sais bien que, fermer la piscine en hiver, éteindre l'éclairage public la nuit, brider les chauffages à 19°C dans les locaux municipaux (sauf les locaux occupés par les plus fragiles, enfants et aînés), restreindre l'accès de certains bâtiments à quelques associations tout en prévoyant leur redéploiement sur d'autres sites, ... ne sont pas des mesures populaires mais elles sont nécessaires et obligatoires pour soutenir l'effort national concernant la maîtrise de notre production énergétique, ainsi que pour diminuer l'impact sur nos finances.

Aussi je vous remercie par avance pour votre compréhension et sollicite les associations qui occupent régulièrement nos établissements pour déployer un civisme énergétique absolument nécessaire comme je leur ai demandé au cours d'une réunion de sensibilisation sur le sujet.

Comme vous le constatez votre équipe municipale est en permanence vigilante et oriente ses actions pour faire de Lannemezan une ville où il fait bon vivre.

Au début de l'année prochaine, je vous présenterai toutes ces avancées au cours de la tenue des réunions de quartiers

Cordialement,

**Bernard Plano**

 **SHOPPING** en ville

Une marketplace en ligne  
pour faire **vos** achats  
*près de chez vous !*

[shoppingville-lannemezan.fr](https://shoppingville-lannemezan.fr)

Commandez en ligne,  
**consommez local !**

Agissons,  
soutenons nos commerces.



## SOMMAIRE

3-7

ACTUALITÉS

8-10

ECONOMIE

12

TRAVAUX

14

SOCIAL

15-20

DOSSIER

21

ENVIRO

22-25

ASSOCIATIONS  
SPORTS

26

CULTURE

27

TRIBUNE

Mairie de Lannemezan - 1, place de la République - 65300 LANNEMEZAN  
© 05 62 40 72 72 - Directeur de la publication : Bernard PLANO  
Rédaction, Maquette, Photos : service communication.

# La ville a obtenu le label, «Terre de Jeux 2024» du Comité d'organisation des jeux olympiques et paralympiques

Le sport à Lannemezan, une histoire d'engagement depuis toujours, aujourd'hui valorisée par le label Terre de Jeux 2024 !

En 2024, la France organisera le plus grand événement sportif de la planète et Lannemezan, terre de sports, participera à cette fête exceptionnelle ! Après avoir candidaté en avril dernier, la commune de Lannemezan a obtenu le label du Comité d'organisation des Jeux Olympiques et Paralympiques de Paris 2024 le 1<sup>er</sup> juillet. Ce label permet aux territoires de France et à leurs habitants de participer aux temps forts des Jeux et de développer leurs propres actions pour mettre encore plus de sport dans le quotidien de leurs habitants.

Les objectifs sont multiples, tout d'abord renforcer la place du sport en France, puis animer les territoires et préparer les Jeux Olympiques de 2024 et enfin concrétiser les projets marqueurs et l'héritage des jeux.

Il permettra ainsi de célébrer les Jeux en organisant des événements ouverts au plus grand nombre dans le respect de l'environnement. L'idée sera de faire vivre les jeux sur le territoire avec l'organisation d'événements et d'engager les habitants à grande échelle. On sait que le sport est un élément fédérateur et qu'il permet aux petits comme aux grands de se retrouver autour de mêmes valeurs. Avec un tissu associatif aussi riche et actif que celui du territoire, nul doute que des

animations et manifestations seront mises en place dans les diverses infrastructures sportives de la ville. L'implantation du terrain multisports entre le collège et le lycée va également dans ce sens. (cf article page 15)



## Lannemezan ville étape du Tour de France Féminin

Cinq fois ville départ du Tour de France, Lannemezan le fut pour la dernière fois en 2015. Le Samedi 29 Juillet 2023, la ville accueillera cette fois une étape du Tour de France Féminin, qui se déroulera du 23 au 30 juillet. En effet, ce jeudi 27 octobre, Marion Rousse directrice du Tour de France femmes a levé le voile sur le parcours de cette Grande Boucle qui démarrera le même jour que l'arrivée du Tour de France hommes. Après le succès populaire du tout premier Tour de France femmes en juillet dernier, place à la 2<sup>ème</sup> édition qui prendra de la hauteur dans les Pyrénées avec cette avant dernière étape de 90 kilomètres : Lannemezan / Col du Tourmalet, Bagnères-de-Bigorre. Les coureuses devront gravir les deux cols les plus empruntés dans l'histoire du Tour de France ! Un parcours à suivre de près pour tous les amateurs de la petite reine.

### Le commentaire de Marion Rousse

*Une petite boucle autour de Lannemezan et puis s'en vont ! Les coureuses devront alors se projeter vers les deux cols le plus souvent franchis dans l'histoire du Tour de France, Aspin et Tourmalet, toit de l'épreuve, abordé depuis Sainte-Marie-de-Campan et La Mongie. La vainqueur du jour aura sans doute pris une option sur un succès au classement général.*



Tour de France Femmes avec Zwift- du 23 au 30 juillet -  
 Pour en savoir plus : [lannemezan.fr](http://lannemezan.fr) ou [www.letourfemmes.fr](http://www.letourfemmes.fr)

## L'AMAP, circuit court

L'AMAP, Association pour le Maintien d'une Agriculture Paysanne, est un groupe de consommateurs engagés dans un partenariat autour de 2 producteurs maraîchers AMAP. Cette association nommée Marsaü est présente sur la ville une fois par semaine. Ses objectifs sont d'agir au maintien d'une agriculture paysanne bio de qualité, de favoriser la proximité et de relocaliser notre alimentation dans sa saisonnalité.

Pierre et Mélissa, maraîchers bio à Avezac, livrent des paniers de légumes de saison tous les mardis sur la ville.

Les prix de ces paniers sont fixés tous les ans en assemblée générale par les amapiens de l'association. Les paniers, payés en fin de mois pour un engagement de 6 mois, sont en dépôt chaque semaine, le mardi de 17h à 18h, à une adresse privée. Si vous souhaitez rejoindre l'association pour profiter de ces produits, ou bien pour obtenir des renseignements, vous pouvez envoyer un message sur l'adresse mail ci-contre. Ces sympathiques et dynamiques producteurs seront ravis de prendre contact avec vous afin de vous apporter tous les éclaircissements nécessaires.



AMAP Marsaü - Livraison de panier tous les mardis dès 17h sur la ville - contact : kervellanim@hotmail.fr.

## La ville a candidaté pour l'obtention de la 2<sup>ème</sup> fleur

Il y a 4 ans, notre commune décrochait sa 1<sup>ère</sup> fleur au Concours des Villes et Villages Fleuris. C'est avec joie et fierté que cette distinction fut accueillie tant par les agents et élus de la ville que par les lannemezanais. C'est la reconnaissance du travail engagé depuis des années par la commune pour améliorer notre quotidien et notre démarche partagée de développement durable si essentielle à notre avenir et la volonté de tous de changer nos comportements en matière d'amélioration du cadre de vie et de respect de l'environnement.

Cette première fleur a été un réel encouragement pour la ville qui met un point d'honneur à poursuivre ces transformations du paysage urbain en offrant toujours à ses habitants un cadre de vie privilégié, embelli et préservé. Ainsi, les espaces naturels ou floraux occupent une place importante dans notre paysage urbain et dans l'ensemble des projets menés par la municipalité. L'harmonisation du mobilier urbain, la remise en état de l'existant, l'attention apportée au fleurissement et plusieurs projets de revégétalisation de la commune sont l'occasion d'améliorer le cadre de vie de nos habitants, de les sensibiliser à la biodiversité et à notre écosystème. C'est également un encouragement pour nous tous qui, à l'échelle de notre commune, sommes engagés en faveur de la transition écologique. Conscients du rôle que nous avons à jouer localement pour lutter contre le réchauffement climatique et pour laisser un patrimoine environnemental aux jeunes générations auxquelles nous devons transmettre la connaissance du territoire, le respect de la nature et l'amour de leur cité, sources de bien vivre ensemble. Forts de ces encouragements, nous avons à nouveau présenté un dossier technique et organisé une visite de la commission départementale sur des points stratégiques de la ville pour l'obtention de la 2<sup>ème</sup> fleur le mardi 26 juillet dernier.

C'est un objectif de valorisation des démarches entreprises

par les agents depuis plusieurs années et un signe fort que, bien qu'entraînée dans la dynamique de développement urbain, la commune arrive à afficher un cadre de vie agréable, où il fait bon vivre.



## Lannemezan a sa Maison France Services

La commune avec l'aide de l'Etat renforce l'accès aux droits et aux services publics sur son territoire. Avec France Services, l'Etat s'engage pour un retour du service public, au plus près de chez vous.

Quel que soit l'endroit où il vit, chaque administré doit pouvoir être accueilli en un lieu unique, proche de chez lui, par des personnes formées et disponibles, qui l'écoutent et l'accompagnent dans ses démarches du quotidien.

En unissant ses forces avec celles des collectivités territoriales et de leurs partenaires, il rend possible un accès aux services publics personnalisé, plus lisible et plus proche pour tous nos concitoyens.

France Services comprend un guichet d'accueil, une salle informatique avec ordinateurs et imprimantes dans les locaux de l'EPI ainsi que des bureaux afin d'accueillir les usagers en toute confidentialité.

Des agents y assurent un accueil humain et chaleureux auprès des administrés qui peuvent être aidés à effectuer leurs démarches liées aux organismes les plus sollicités au quotidien tels que CAF, Assurance-maladie, Mutualité Sociale Agricole, Carsat.....). Grâce à une formation renforcée des agents aux démarches propres à chaque partenaire les usagers seront aidés à résoudre les difficultés qu'ils rencontrent. La Commune recevait régulièrement des personnes confrontées à des difficultés administratives que nous aidions et orientons. Or, s'il est essentiel que la commune accompagne ceux qui la sollicitent, il s'agit d'abord et avant tout d'une mission de l'État.

Aujourd'hui, les agents de France Services s'engagent résolument dans cette voie et les habitants du territoire bénéficient de cette nouvelle antenne de proximité.

Chaque Français, chaque Lannemezanais doit pouvoir, à terme, accéder à une Maison France Service en moins de 30 minutes.

L'objectif de ce nouvel espace à Lannemezan est de fournir un service public moderne et à visage humain répondant aux besoins des citoyens, grâce à des agents d'accueil spécialement formés pour vous proposer un accompagnement sur-mesure et de qualité dans vos démarches.

C'est aussi un guichet unique.

En un mot, c'est un endroit pour vous, où l'on va vous aider à « régler vos problèmes ».

Et tous les usagers qui ont pu déjà en profiter disent qu'ils ont été accueillis avec le sourire, accompagnés aussi chaleureusement qu'efficacement.

Cet accueil est précieux car, malgré un important travail de simplification des démarches administratives (prélèvement à la source, numérisation de certaines démarches, réduction du nombre de justificatifs demandés...), il reste parfois compliqué de s'y retrouver.

C'est pourquoi vous pourrez par exemple bénéficier, à la Maison France Services, d'une aide personnalisée à la constitution des dossiers, ou encore à la simulation des droits et aides sur les démarches santé, famille, retraite, recherche d'emploi.

**LANNEMEZAN**  
Rue Thiers, Galerie Paul Bert  
☎ 05 62 99 18 55  
france.services@mairie-lannemezan.fr

OUVERTURE : du lundi au vendredi de 9h à 12h et de 14h à 17h

**Merci de prendre rendez-vous**

**SUIVEZ-NOUS SUR :** lannemezan.fr @mairie.lannemezan

Vous pourrez être aidés au renouvellement des papiers d'identité et du permis de conduire ou de la carte grise.

Un agent pourra également vous accompagner dans votre déclaration de revenus. Il pourra vous informer et vous orienter en matière d'accès aux droits.

Vous pourrez aussi accéder à du matériel informatique (ordinateur, scanner, imprimante) pour constituer et traiter vos dossiers et là encore vous serez accompagnés par le conseiller numérique.

En résumé : vous partez à la retraite, vous cherchez un emploi, vous allez avoir un enfant, vous faites face à un litige avec un voisin ?

A France Services, vous serez mis en relation avec la caisse d'assurance-retraite, Pôle Emploi, la CAF et la CPAM, un professionnel du droit et tous les bons interlocuteurs, et un agent vous aidera à aller jusqu'au bout de vos démarches.

**Maison France Services - rue Thiers, galerie Paul Bert - ☎ 05 62 99 18 55 - france.services@mairie-lannemezan.fr - Ouverture : du lundi au vendredi : de 9h à 12h et de 14h à 17h, merci de prendre rendez-vous.**

### LES PERMANENCES :

**MSA : tous les mercredis**

**OPAH : les 4<sup>èmes</sup> mercredis du mois, de 10h à 12h**

**RENOV'OCCITANIE : les 2<sup>èmes</sup> mercredis du mois, de 9h à 12h**

**ADIE : les 1<sup>ers</sup> mercredis du mois, de 9h30 à 12h**

**WIMOOV : lundis après-midi à partir de la 2<sup>ème</sup> quinzaine de novembre**

**France victimes 65 : un lundi par mois de 14h à 17h**

**CIDFF : un mardi par mois de 14h à 17h**

**Cicas-Arco : le 2<sup>ème</sup> jeudi de chaque mois,**

**CARSAT : un jeudi par mois**

**ADIL : 1<sup>er</sup> mercredi de chaque mois**

## Repas de Noël des aînés

L'équipe du CCAS propose à nouveau le repas de Noël à nos séniors le mardi 13 décembre. N'hésitez pas à vous inscrire, avant le 6 décembre, pour une après-midi récréative qui débutera par un repas de fête. En effet au menu il y aura un apéritif, suivi d'une salade campagnarde, puis un fondant de veau accompagné de pommes de terre persillade pour terminer avec un dessert gourmand des profiteroles au chocolat. Le vin, le café et le pétillant seront servis également. La journée sera animée par le groupe : AL GUADALQUIVIR. Si vous souhaitez utiliser le bus du Bandoulier pour vous rendre à cette animation, signalez le au CCAS le jour même avant 11h.

**Tarifs : 11 € pour les lannemezanais non imposables - 13 € pour les lannemezanais imposables - 14 € pour les extérieurs - Inscriptions obligatoire : au CCAS 308, rue Alsace Lorraine ou par téléphone au 05 62 99 13 25**

**MARDI 13 DÉCEMBRE dès 12H**  
**salle des fêtes**  
**après-midi divertissante**  
**jeux de carte et de société**

Animé par le groupe **AL GUADALQUIVIR**

**MENU DE FÊTE**

- Apéritif
- Salade campagnarde
- Fondant de veau  
Pommes de terre persillade
- Profiteroles au chocolat

**TARIFS**

- 11 € lannemezanais non imposables
- 13 € lannemezanais imposables
- 14 € extérieurs

Vin, café, pétillant compris

**BAL**

Renseignements et inscriptions (avant le 6 décembre 2022)  
 CCAS 308, rue Alsace Lorraine à Lannemezan 05 62 99 13 25  
 ou associations partenaires (Croix Rouge, Entraide Paroissiale, Secours Populaire)

## Recensement de la population en 2023

Cette année, la commune réalise le recensement de sa population pour mieux connaître son évolution, ses besoins et ainsi développer de petits et grands projets pour y répondre. L'ensemble des logements et des habitants seront recensés à partir du 19 janvier 2023.

### Comment ça se passe ?

Une lettre sera déposée dans votre boîte aux lettres. Puis, un agent recenseur, recruté par la commune, vous fournira une notice d'information soit dans votre boîte aux lettres soit en mains propres. Suivez simplement les instructions qui y sont indiquées pour vous faire recenser. Ce document est indispensable, gardez-le précieusement.

Se faire recenser en ligne est plus simple et plus rapide pour vous, et également plus économique pour la commune. Moins de formulaires imprimés est aussi plus responsable pour l'environnement.

Si vous ne pouvez pas répondre en ligne, des questionnaires papier pourront vous être remis par l'agent recenseur.

Si vous n'avez reçu aucun document d'ici le 31 janvier, prenez contact avec Nathalie Grangé, responsable du recensement.

### Pourquoi êtes-vous recensés ?

Le recensement de la population permet de savoir combien de personnes vivent en France et d'établir la population officielle de chaque commune. Le recensement fournit également des statistiques sur la population : âge, profession, moyens de transport utilisés, et les logements...

Les résultats du recensement sont essentiels et permettent de :

- Déterminer la participation de l'État au budget de notre commune : plus la commune est peuplée, plus cette dotation est importante ! Répondre au recensement, c'est donc per-

mettre à la commune de disposer des ressources financières nécessaires à son fonctionnement.

- Définir le nombre d'élus au conseil municipal, le mode de scrutin, le nombre de pharmacies...

- Identifier les besoins en termes d'équipements publics collectifs (transports, écoles, maisons de retraite, structures sportives, etc.), de commerces, de logements...

**Recensement de la population 2023**

**Pourquoi me pose-t-on des questions sur...**

- ... mon logement ?**  
Année de construction, surface, etc. connaître votre **type d'habitation**, c'est pouvoir anticiper les besoins de construction dans votre ville.
- ... mon foyer ?**  
Les caractéristiques de votre foyer pour permettre d'évaluer l'évolution de la population et ses besoins futurs : crèches, écoles, maisons de retraite, etc.
- ... mon travail ?**  
Lieu de travail, secteur d'activité, situation professionnelle, etc. connaître votre **situation professionnelle** permet de comprendre l'activité économique des communes, accompagner leur développement, et mesurer les mobilités entre le domicile et le travail.
- ... mes habitudes de vie ?**  
Modes de transport, scolarisation de vos enfants, etc. connaître vos **habitudes de vie** permet d'ajuster l'utilisation des équipements collectifs à vos besoins.
- ... mes données personnelles ?**  
Nom, prénom, etc. vos données personnelles sont recueillies afin de **ne pas vous compter plusieurs fois**. Elles sont ensuite supprimées des bases de données.

En répondant au questionnaire du recensement, vous permettez à l'État de réaliser les petits et grands projets qui vous concernent !

Contact : Nathalie GRANGÉ, coordonnateur communal, service affaires générales, Mairie de Lannemezan - Tél : 05 62 40 72 71 - Courriel : nathalie.grange@mairie-lannemezan.fr - Pour en savoir plus, connectez-vous au site : [www.le-recensement-et-moi.fr](http://www.le-recensement-et-moi.fr)

## Chic, des cadeaux locaux

L'association des commerçants de Lannemezan propose toute l'année des chèques-cadeaux «Chic mon chèque». D'une valeur de 10 € ces chèques sont utilisables et cumulables dans plus de 45 commerces de la ville. Il est également proposé aux entreprises, aux comités d'entreprises et aux collectivités territoriales qui pourront ainsi offrir un cadeau de choix à leurs salariés ou bien à leurs clients.

Que ce soit pour la salle de sport, pour des vêtements, des chaussures, des livres, des jouets, des bijoux, des produits de beauté, des soins de bien-être, électroménager, décoration ou bien pour aller à la pêche, ou encore pour l'alimentaire (du pain, des gâteaux, des fruits et légumes...), vous trouverez c'est évident votre bonheur. N'oubliez pas que les magasins de la commune sont là toute l'année, à votre service.

Pour vous procurer ces chèques ou bien pour les commerçants non adhérents à l'association qui souhaitent connaître les modalités de «Chic mon Chèque» ils peuvent prendre contact avec Marjorie Bernard, soit par mail: [assos.commerçantsizan@gmail.com](mailto:assos.commerçantsizan@gmail.com), soit par téléphone: 05 62 98 10 39.



## Les Hivern'halles de Noël

L'association «les Arnégats», des copains depuis plus de 15 ans, revient animer la halle aux légumes, samedi 17 décembre prochain. Ils avaient récemment animé ce lieu en mai dernier où la fête, la joie et la fraternité furent au succès. C'est un moment de partage et de convivialité autour de produits locaux. On vient, on fait le tour des producteurs puis on choisit ce que l'on mange sur place, le tout dans une ambiance chaleureuse et sur un fond musical souvent entraînant.

**HIVERN'HALLES**  
SAMEDI 17 DÉCEMBRE - LANNEMEZAN  
12H - 20H  
MARCHÉ GOURMAND DE PRODUCTEURS LOCAUX  
ANIMÉ PAR LES BRASSEURS DE SON  
CETTE ANNÉE VENEZ  
DEGUISÉS !  
COMBI SKI VINTAGE

## Téléthon : édition 2022

Lannemezan sera encore présent sur la manifestation du Téléthon 2022. Le programme s'affine à l'heure où nous mettons sous presse. Pour en savoir plus connectez-vous : [lannemezan.fr](http://lannemezan.fr) ou bien sur les réseaux Facebook et Instagram de mairie. [lannemezan.fr](http://lannemezan.fr)

**AFMTÉLÉTHON** INNOVER POUR GUERIR **2 ET 3 DÉCEMBRE 2022**

**MERCREDI 30 NOVEMBRE** organisée par les lycéens  
centre-ville, autour du marché - dès 8h  
**COURSE PEDESTRE**

**VEN. 2 DÉCEMBRE** 9h à 17h  
**SAM. 3 DÉCEMBRE** 9h à 12h  
salle du Renouveau **VENTE DE CREPES** par la FNACA et le Renouveau du Plateau

**DIMANCHE 4 DÉCEMBRE** 8H à 18h salle des fêtes  
**MARCHÉ DE NOËL**  
**VIDE-GRENIER** RENSEIGNEMENTS RÉSERVATIONS 06 82 84 63 83  
**RANDO CYCLO** **RANDO PÉDESTRE**

**INFOS : 06.83.42.54.77**

## Les frères Viau au service de la motoculture



Pierre et Nicolas Viau, spécialistes en motoculture étaient installés, pendant 2 ans, sur la zone Peyrehitte où ils furent rapidement à l'étroit. Ces 2 frères, dont l'un gère la partie mécanique puis l'autre la vente (neuf et occasion) et relation client, ont alors réhabilité entièrement l'ancien magasin d'accessoires de piscine situé route de Toulouse. A présent plus à l'aise, ils disposent d'un magasin de 350m<sup>2</sup> de matériel de motoculture, de quad, de matériel de jardinage, agricole, de flexibles hydrauliques, de produits spécifiques à l'élevage et l'attelage. Forts de leur atelier de 300m<sup>2</sup>, ils répondent aux dépannages de toutes marques et essaient de satisfaire au plus vite aux demandes de réparations, tant pour les particuliers que pour les collectivités. Pour cela, 8 employés au total s'affairent tous les jours, 4 dans l'atelier et 4 autres au magasin. Avec Noël qui approche, vous trouverez également à la vente des jouets pour enfants se rapportant au monde agricole, des bons cadeaux, des vêtements et des chaussures de travail. Passionnés par leur métier, ils sauront répondre à toutes vos attentes.

**SAS VIAU - 855, route de Toulouse - ☎ : 05 62 39 43 30 - Ouverture du mardi au samedi : de 8h à 12h et de 14h à 18h et fermé le lundi.**  
courriel : [viau@orange.fr](mailto:viau@orange.fr) - <https://www.facebook.com/NPVIAU>

## Oya Fleurs innove avec son distributeur de fleurs

Les modèles de consommations ayant changé, la distribution automatique est de nos jours rentrée dans un mode de consommation rapide et apprécié par les clients. C'est le choix de Mme Faure à Oya Fleurs Lannemezan qui a opté pour un distributeur de fleurs afin de satisfaire sa clientèle à tout moment. En effet, ce distributeur offre la possibilité de faire un cadeau à l'instant T, un dimanche ou pour une soirée improvisée, ces achats plaisir étant souvent impulsifs et en dehors des horaires d'ouverture des fleuristes ou magasins de jardinerie. Bouquets, compositions, plantes vertes, rose immergée... sont entièrement visibles et disponibles dans le distributeur réfrigéré maintenant la fraîcheur des végétaux. Alors plus de panique, que vous soyez en retard ou pour un cadeau de dernière minute, Oya Fleurs est ouvert 24h/24.

**Oya Fleurs, ouvert lundi : 10h à 12h15 & 14h15 à 17h30 - mardi au vendredi : 8h30 à 12h15 & 14h15 à 19h15 - samedi : 8h45 à 12h15 & 15h à 18h30 - dimanche : 10h à 12h30 - Distributeur de fleurs 24h/24 Contact : 38, rue Carnot - ☎ 05 62 98 13 20 - courriel : [lannemezan@oya-fleurs.com](mailto:lannemezan@oya-fleurs.com)**



## La Grappe d'Or a trouvé un repreneur

Voilà 20 ans que M. Marmouget tenait cette boutique. Elle vient d'être reprise par Pascal Gremont, qui eut un véritable coup de cœur face à cette atmosphère atypique. Il vous propose du vin local tels que Pellehaut, Madiran, Tarriguet ou encore des vins méditerranéens et bordelais. Le vin en vrac, en se dotant de son contenant, a toujours du succès. Vous y trouverez du café du Mexique, de Colombie, de Guatemala...qu'il torréfie lui-même en surveillant son cours à la bourse tous les matins. Un café découverte est proposé tous les trimestres. Originalités, du whisky en vrac avec système de consigne ou encore des vinotainers pour les comités des fêtes sont possibles.

**La Grappe d'Or, 103 rue JJ. Rousseau ☎ : 06 74 90 49 98 - ouvert du mardi au samedi de 9h à 12h30 et de 15h à 19h - Le magasin fait aussi relais Pickup.**





## Ça bouge en **centre-ville** !

### ID Couture est devenu Bizabee Couture



L'heure de la retraite a sonné pour Hélène Taverne installée depuis 15 ans, à ID Couture rue JJ. Rousseau en tant que couturière. A présent Natacha Hoarau a repris l'atelier nommé alors Bizabee Couture. C'est une reconversion de son loisir préféré qui a poussé Natacha à devenir couturière. Pendant plus de 15 ans dans le milieu des assurances, elle choisit de redonner du sens à sa vie pour vivre de sa passion. Motivée et dynamique elle est diplômée du CAP Couture en 2021, puis fait un stage à ID Couture. De là, tout s'enchaîne, elle seconde Mme Taverne pendant quelques mois avant de lui succéder. Ourlets, ajustement et customisation de vêtements, changement de boutons, créations de patrons... n'ont plus de secret pour elle.

**Bizabee Couture, 39, rue Jean-Jacques Rousseau - ☎ : 06 49 52 16 10 - bizabee@laposte.net - Ouverture : mardi au jeudi de 9h30 à 12h30 et de 14h30 à 18h30, vendredi et samedi de 9h30 à 12h30 -**



Mounir Chappat-Gouard a repris le tabac-pressé de M. Boudigue, situé face à la Mairie, en juillet 2021. Rebaptisé «Le GC Tabac Presse», le nouveau propriétaire vient de moderniser entièrement sa boutique afin d'achalander au mieux toute sa marchandise et de créer un espace convivial et chaleureux. Non seulement vous y trouverez de la presse et l'univers de la Française des Jeux, mais Mounir propose également un rayon carterie, des livres de poche, des produits CBD, des cigarettes électroniques, des mangas, des BD, des articles cadeaux. Sa nouveauté, ce sont les objets dérivés des licences de la Pop Culture tels que les Comics, BD, Mangas, Marvel, Disney, Jurassic Park, Dragon Ball Z, Star Wars, Harry Potter... au travers de figurines, de jeux de société et de maroquinerie entre autres. Passionné lui-même de cette Pop Culture, il se fera un plaisir de partager avec vous ou bien de vous faire découvrir cet univers très tendance et moderne.

**Le GC Tabac Presse - 14 Pl. de la République - ☎ : 05 62 98 07 57 - Ouverture du lundi au samedi de 6h30 à 20h et le dimanche et jours fériés de 7h30 à 18h**

### Maison Lissillour a repris la boucherie charcuterie de la rue Thiers

C'est une reconversion pour le couple qui vient du Médoc et qui, après des vacances dans les Pyrénées, a apprécié la douceur de vivre à Lannemezan. En effet, auparavant dans le milieu de bancaire, Pierre Lissillour a radicalement changé de métier en se tournant vers celui de boucher-charcutier. Profession qui lui tenait à cœur et dont il s'est fait la main pendant plus de 6 ans dans des boutiques traditionnelles, avant de choisir de s'installer. Quant à sa femme, Laetitia elle a abandonné son job de commerciale pour épauler son mari. Ensemble, ils proposent de la charcuterie locale sans nitrite, jambon et pâté notamment. Ainsi vous trouverez des volailles du département, des produits frais et secs du Porc Noir de Bigorre, produit phare de notre terroir, des conserves et plats préparés. Ils ont en projet de moderniser la boutique et de développer encore plus le côté de la boucherie. Passez commande, le drive piéton et la livraison sont possibles.

**Lissillour Pierre et Laetitia, 130 rue Thiers - ☎ 05 62 98 05 57 - maison-lissillour@yahoo.com - Ouverture le mardi et vendredi de 9h à 17h, le jeudi et samedi de 9h à 14h. Le mercredi matin sur le marché à Lannemezan et le dimanche matin sur le marché de la Barthe-de-Neste.**



### Nouveau propriétaire et nouveau rayon au GC Tabac - Presse

## Le développement de Mécamont Hydro

Mécamont Hydro a présenté un projet qui s'inscrit dans le cadre de la revalorisation de l'ancien site Péchiney – Rio Tinto que la commune a acheté en partie en décembre 2021. L'objectif pour l'entreprise est de développer un atelier de chaudronnerie d'environ 1 000 m<sup>2</sup> ainsi qu'un démonstrateur de blondins, d'une longueur de 150 m. Une partie du terrain sera également mobilisée pour stocker du matériel de grand gabarit. Enfin, un espace dédié à la formation de la conduite des engins de chantier sera aménagé pour délivrer les accréditations. Ce projet témoigne du développement et de l'ancrage de la société MECAMONT Hydro sur notre territoire. 15 emplois seront créés à court terme. Il s'agira d'une extension puisque la société est déjà propriétaire d'une emprise achetée auprès de Rio Tinto suite à la cessation d'activité de Carbone Savoie.

Fort de 30 ans d'expérience de travaux techniquement compliqués, en milieux contraignants ou difficiles d'accès, Mécamont Hydro propose un éventail complet de compétences et de services dans les ouvrages hydroélectriques, dans le transport par câble, comme les remontées mécaniques des stations de ski, puis sur les installations privées et aujourd'hui dans le domaine des blondins de chantier et du transport urbain. Cette technicité et leurs compétences spécifiques leurs ont permis de développer des activités parallèles dans les domaines de l'industrie et dans des PME. De plus depuis septembre 2021 ils ont ouvert un centre de formation Face Verticale avec des formations CACES Chariots, Engins de chantier, ponts roulants, grues et diverses formations travaux en hauteur jusqu'au CQP1. Depuis 2015, ce sont deux associés, Pierre Zerbini et Stéphane Arné qui ont pris les commandes de cette belle société, auparavant installée à Arreau et désormais sur l'ancien site de l'usine Pechiney sur 6.000 m<sup>2</sup> d'ateliers.



Mécamont Hydro - ☎ 05 62 40 77 00 - Bureau d'accueil 999 Route des Usines du lundi au vendredi de 8h à 12H et de 14h à 18h. [www.mecamont.com](http://www.mecamont.com)

Les prochains Don du Sang se dérouleront à la salle du Renouveau le mardi 20 et mercredi 21 décembre. **Contact : 0800 972 100 - Merci de prendre rendez-vous sur internet : [www.mon-rdv-dondesang.efs.sante.fr](http://www.mon-rdv-dondesang.efs.sante.fr)**

**Le vendredi 9 décembre de 9h à 18h**, le Club Inner Wheel propose une **exposition-vente d'objets de décoration et accessoires divers, faits main**. Des idées cadeaux sont à dénicher ce jour-là ! Cette vente aura lieu à l'office du tourisme au profit de l'enfance défavorisée.

**Nouveauté à RADIO ALTITUDE 600** : Depuis le mois d'octobre, Radio Altitude 600 implantée sur la ville est désormais sur Deezer, la plateforme française de distribution numérique dédiée à l'écoute de musique en streaming comme la radio, les albums et les podcasts. Radio Altitude 600 diffuse sur Bagnères-de-Bigorre, Lannemezan et Tarbes. Vous pouvez retrouver tous les programmes et chroniques quotidiens en vous connectant sur leur site internet.

Pour écouter la radio [www.altitude600.com](http://www.altitude600.com) - courriel : [radio.altitude600@gmail.com](mailto:radio.altitude600@gmail.com)

Ecoutez-nous, c'est Vous !





La marche de Lannemezan Rose, samedi 22 octobre



Concert Symphonique de l'OSSO, dans le cadre des Escales d'Automne du samedi 1<sup>er</sup> octobre



Concours d'échecs des écoles à la salle des fêtes



Visite des écoliers lors de l'exposition Mer du service culturel



Fleurissement et embellissement de la ville



## JARDIN DE CURÉ

La place de l'église, plus connue sous le nom de parking de l'église, était peu valorisée. Les déplacements du marché de plein-vent avec ses camions lourds l'ont martyrisée. L'opportunité fut alors saisie de la remettre en valeur par sa fonction première à savoir, un parvis à part entière. De nature très minéral et sobre cet espace, s'articulant d'une part entre les deux entrées de l'église avec le porche classé aux monuments historiques et d'autre part avec le prétoire, présente bien des atouts en mettre en avant par quelques travaux. La déminéralisation constitue l'axe principal du réaménagement pour y emmener du relief, de la couleur, de la fraîcheur et de la vie. L'attention s'est portée sur la conservation d'espaces libres pour assurer du stationnement et surtout une belle capacité pour accueillir les divers événements de l'église et dans un futur proche, les activités liées à la revitalisation du prétoire. L'idée de constituer un jardin de curé s'est alors avérée pertinente pour concilier tous ces éléments. Authentique et ancré dans l'histoire cet aménagement respecte bien les codes originels. Il est composé de différentes jardinières où se mêlent de manière organisée les variétés aromatiques, les fleurs, les herbes médicinales des anciens temps et l'emblématique laurier. Ancrées en pleine terre, les jardinières poursuivent leur action de désimperméabilisation des sols dans la démarche de climat et résilience. Pour autant, la griffe des aménagements lannemezannais n'est pas écartée avec la touche caractéristique d'acier Corten dont sont constitués les bacs offrant ainsi un côté moderne et plus pérenne aux antiques caisses en bois. Souffrant d'une mauvaise adaptation au milieu et étant devenus malades les pruniers ont été enlevés pour laisser place à une espèce adaptée et caractéristique de nos forêts pyrénéennes. Ainsi le chêne, majestueux et symbolique, a conquis la place de l'église. Taillé en ligne colonnaire, il s'adapte ainsi parfaitement à la géométrie de la place.



## PASSAGE PIETONS SECURISÉ À LA DEMI-LUNE

En lien avec la sécurité routière, suite à la vitesse excessive des automobilistes, le nouvel aménagement sur la route départementale vient d'être réalisé pour sécuriser la traversée des écoliers aux abords de l'hôtel de la Demi-Lune. De plus, pour assurer leur confort supplémentaire ils pourront se réfugier sous l'abri bus.



## RUE MONTAIGNE

Souffrant toujours des incivilités liées à la vitesse excessive des automobilistes, le carrefour Montaigne / Grand Marché sera équipé d'une chicane expérimentale reproduite dans d'autres secteurs de la ville si le résultat est concluant. Cet aménagement succédera à la réalisation du piétonnier ayant pris place tout le long de la rue Montaigne. Adapté aux dimensions d'accessibilité dans un espace étroit il assure la matérialisation d'un espace physique propre à la circulation piétonne. Le resserrement de la voie permet un ralentissement des véhicules. Soyez rassurés pour vos pare-chocs ! Les bornes sont en plastiques à mémoire de forme.



## KIOSQUE

Ayant laissé place tout l'été à l'exposition du Club Photo, le kiosque du square Pierre Bleuler accueillera sa nouvelle fonction artistique. La création en son cœur d'une galerie d'exposition mettra en lumière des thématiques photographiques qui seront choisies par les lannemezannais eux-mêmes par le biais d'un sondage ouvert. Pour son lancement c'est l'ancien temps qui a été choisi comme premier opus. L'occasion pour les moins de 20 ans de découvrir Lannemezan en sépia et noir et blanc.

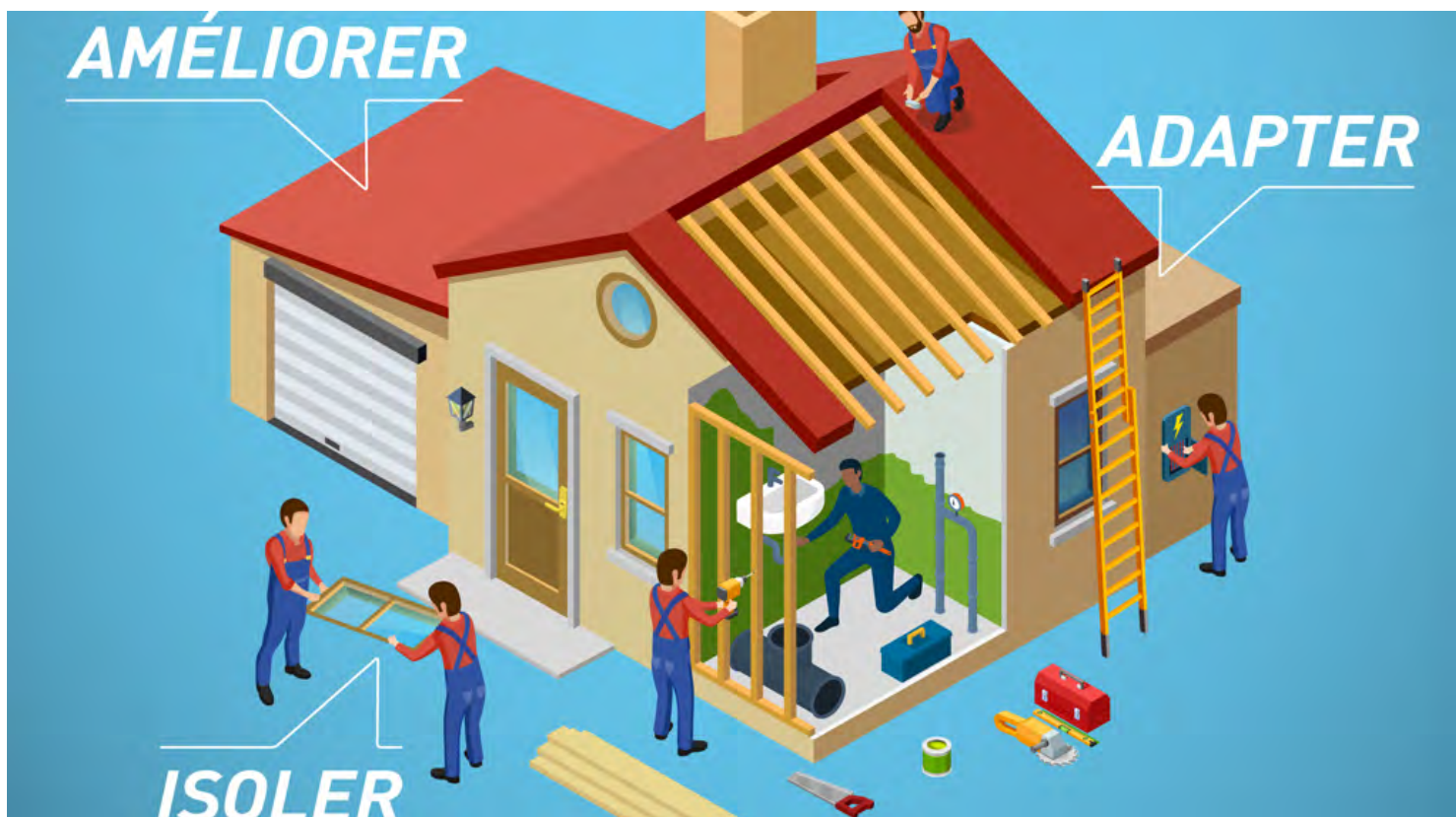
## JARDIN FAMILIAUX

Les terrassements et la nouvelle clôture terminés c'est à présent aux agents d'aménager les nouveaux jardins de l'extension prévoyant par phase le doublement du nombre de jardins disponibles.

**ÉCOLES** L'école de Las Moulias bénéficie depuis cet été d'un nouveau toit lui conférant la garantie d'une totale étanchéité suite à un dommage causé par les dernières tempêtes. Profitant de ces travaux, une épaisse isolation a été mise en place afin d'économiser la chaleur de cet hiver. L'ère moderne s'installe dans nos écoles primaires avec l'installation dans les 4 groupes scolaires des tableaux blancs numériques. Avis aux nostalgiques, le temps du bruit de craie qui faisait frémir les oreilles est désormais révolu.

# Rénovation de l'habitat

La commune de Lannemezan s'est engagée pour la dynamique de son centre-ville avec la mise en œuvre du dispositif « Petites Villes de Demain » dans lequel la thématique de l'habitat est un sujet prédominant, à la fois à travers le prisme de la reconquête des biens vacants mais également celui de la rénovation énergétique de l'habitat.



## Propriétaire d'un logement vacant ou à soi

Vous être propriétaire d'un logement vacant ou bien vous souhaitez faire des travaux de rénovation dans le vôtre ? Alors ce qui va suivre va vous intéresser.

Des aides existent, tant financières que techniques, qui vous permettront de mener à bien votre projet en optimisant vos finances, n'hésitez pas à vous renseigner auprès de :

- Guichet RENOV'OCCITANIE 65 : c'est la 1<sup>ère</sup> étape dans vos démarches pour toutes questions techniques et pour connaître votre éligibilité aux différents dispositifs d'aides à la rénovation énergétique. Ces conseils sont neutres et gratuits !

**Contact : 05 31 74 36 65. Permanences : sur rendez-vous, de 9h00 à 12h certains mercredis et jeudis à Lannemezan, Sarp et Saint-Laurent de Neste.**

- l'ADIL 65 (Agence Départementale d'Information sur le Logement) : pour des informations complètes sur des questions juridiques, financières et fiscales pour l'achat et la rénovation des logements.

**Contact : 05 62 34 67 11 – adil.65@orange.fr - Permanences : sur rendez-vous à Lannemezan et Capvern**

En plus, avec la communauté de communes du Plateau de Lannemezan, la ville bénéficie d'une opération programmée d'amélioration de l'habitat (OPAH) qui permet de mettre à disposition des moyens humains pour vous aider à faire émerger votre projet de rénovation ou de mise en accessibi-

lité du logement et de mobiliser des aides de l'ANAH. Il s'agit d'un accompagnement par le bureau d'études SOLIHA.

**Contact : 05 62 34 42 74. Permanences : tous les 4<sup>èmes</sup> mercredis du mois à Lannemezan (lieu : Maison France Services – Galerie Paul Bert).**

**Exemple de projet développé par Madame X en 2021 :** achat d'un bien en cœur de ville, utilisation du dispositif « Loc'Avantages » qui permet au propriétaire de louer moins cher (à une personne devant respecter des conditions de ressources) tout en y gagnant avec une réduction d'impôts. Mme X a obtenu une subvention de 21 000 € pour financer ses travaux, et une réduction d'impôts sur les revenus de loyers de 40 %. SOLIHA a accompagné Mme X dans toutes les démarches administratives qui pouvaient être un frein à l'activation du projet.

**Exemple de projet développé par Monsieur Y en 2020 :** il habite un logement construit dans les années 1960 qui a été rénové au début des années 2000. Le logement est aujourd'hui une véritable passoire thermique du fait de l'ancienneté de certains points du logement (chaudière à haute température, menuiseries simple vitrage, et combles perdus non isolés). Le programme de travaux réalisés par Monsieur Y est le changement des menuiseries en double vitrage, l'isolation des combles et l'installation d'une chaudière à condensation. Il a reçu une subvention de 18 000 € (aides de l'ANAH et Certificats d'Economie d'Énergie) pour financer ses travaux soit 55% du projet.

# Pré Lagleize : consultation de la population

La commune souhaite créer une zone de loisirs pour les petits... et les grands. Votre avis nous intéresse ! Car c'est d'abord pour vous et grâce à vous que ce projet verra le jour.

## Nous souhaitons :

- Aménager un lieu d'échanges, de partages et de détente entre vous tous,
- Proposer une offre sportive et de loisirs innovante accessible à tous
- Garantir la sécurité de nos enfants en créant un cheminement piétonnier entre le carrefour et le lycée Michelet

## Aujourd'hui, où en sommes-nous ?

A ce jour, ce site a nouvellement vu l'implantation du terrain multisports pour la pratique du foot, basket, hand, etc. Pour le reste du site, et dans la limite des possibilités budgétaires, c'est à vous de nous dire ce que vous souhaiteriez.



## Comment donner votre avis ?

Rien de plus simple : il vous suffit de compléter le questionnaire disponible ci-dessous ou bien de le remplir directement en ligne : <https://purpoz.com/project/zones-loisirs/questionnaire/yjfyuk>. Vous trouverez également le lien sur le site de la ville : [lannemezan.fr](http://lannemezan.fr) ou bien une version papier à l'accueil de la mairie, ou au bureau du Local Jeunes. C'est rapide et facile en répondant à ces 4 questions :

### Questionnaire Pré Lagleize :

#### Question 1 : Quels équipements vous paraissent attractifs ?

- |  |  |
|--|--|
| <input type="radio"/> une table de ping-pong                                   | <input type="radio"/> des blocs d'escalade                     |
| <input type="radio"/> une aire de fitness / musculation                        | <input type="radio"/> des espaces détente enherbés ou paysagés |
| <input type="radio"/> une aire de jeux pour les tous petits et plus grands     | <input type="radio"/> un mur d'expression                      |
| <input type="radio"/> des jeux ludiques ou de société (les échecs par exemple) | <input type="radio"/> autre : _____                            |

#### Question 2 : Seriez-vous intéressés pour vous rendre sur ce lieu et en être un utilisateur ?

---



---

#### Question 3 : Pourquoi ? Qu'est ce qui ferait que vous vous y sentiriez bien ?

---



---

#### Question 4 : Avez-vous d'autres idées à proposer pour ce lieu ?

---



---

*Nous sommes impatients de connaître vos suggestions et nous vous remercions de votre retour avant le 5 Décembre, soit en ligne soit à l'accueil de la mairie ou du Local Jeunes*



## En route vers le développement de la ville



## Encore un peu de patience pour le futur cinéma

Vous n'êtes pas sans savoir que... cela avance ! En effet, les travaux de démolition de l'ancienne «Halle aux Veaux» sur la place du Château ont été réalisés, faisant ainsi place nette pour permettre la construction du nouveau bâtiment.

Le permis vient tout juste d'être déposé et les travaux devraient démarrer au printemps prochain pour une ouverture des salles de projection en mai 2024.

Le design architectural est différent de ce que l'on a pu voir jusqu'à présent et permettra d'amener du cachet au fond de cette grande place. Les amoureux de l'histoire seront ravis de constater que la Mairie a tenu à conserver les anciennes charpentes métalliques de la «Halle aux Veaux» afin de réécrire l'histoire au présent. Trois salles y seront développées pouvant accueillir autour de 350 places.



### Habitats inclusifs :

L'habitat inclusif est un habitat accompagné, partagé et inséré dans la vie locale. Il est destiné aux personnes âgées et aux personnes en situation de handicap qui font le choix, à titre de résidence principale, d'un mode d'habitation regroupé, entre elles ou avec d'autres personnes. Les projets développés par «Ages & Vie» et «Homnia» ont pour but de proposer une offre de logements sous forme de colocations pour des personnes âgées et/ou en situation de handicap et de favoriser leur inclusion dans la société avec du personnel à disposition. Ainsi, ces personnes peuvent vaquer à leurs occupations dans la ville et profitent des animations au sein de ces bâtiments grâce à une salle commune dans laquelle ils se retrouvent pour se restaurer, discuter, s'animer, partager ensemble des moments conviviaux. Il s'agit de développer une offre à destination des seniors,

au cœur de la cité, pour vivre une vie la plus ordinaire possible tout en assurant le roulement des professionnels de l'aide à domicile et du soin afin de garantir un niveau d'accompagnement adapté au besoin des résidents.

Cela ne vous a certainement pas échappé mais le projet Homnia, non loin de l'ancienne gendarmerie, a subi du retard, du fait de problèmes techniques en plus de l'effet COVID et de la crise en Ukraine. Suite à des ajustements, le chantier suit désormais son cours.

Il rassemblera 6 logements en rez-de-chaussée pour des personnes handicapées et 8 logements sociaux à l'étage.

Quant au chantier Ages & vie à proximité du collège, les travaux ont tout juste démarré début septembre. Il fera le bonheur de 24 futurs habitants répartis dans trois pavillons. Un-e gouvernant-e assurera une présence en continu pour assurer les animations, la logistique et une présence pour les personnes.



## QUESTIONNAIRE CLUB DES AS

### “UNE SALLE CONVIVIALE POUR NOS AÎNÉS”

*Vous ou bien quelqu'un de votre entourage a plus de 60 ans ? Alors votre avis nous intéresse !*

*Depuis des années, la municipalité a un projet qui lui tient à cœur, celui de créer un endroit où les seniors peuvent se retrouver pour partager ensemble des moments chaleureux autour de diverses activités sur la ville.*

*Ce sera bientôt chose faite ! Le « Club des As » verra le jour d'ici quelques mois à l'intersection des rues Alsace Lorraine et du 11 Novembre (bâtiment en cours de construction actuellement).*

*Ce lieu se voudra convivial et des animations seront proposées régulièrement par un professionnel compétent. Ainsi, cet espace a pour vocation de rompre l'isolement des seniors, d'échanger, de se distraire et de favoriser le partage.*

*Afin de répondre au mieux à vos attentes et à vos besoins, nous restons à votre écoute. Pour cela, vous trouverez ci-dessous un questionnaire à remettre à l'accueil du CCAS ou bien à celui de la mairie avant le vendredi 2 décembre.*

1) Vous êtes ?

une femme  un homme

2) Quel est votre âge ? \_\_\_\_\_

3) Quelles activités souhaiteriez-vous trouver au Club des AS ? (Plusieurs réponses possibles)

- Retransmissions d'événements (match, spectacle...)  
 Jeux de société  
 Ateliers cuisine  
 Ateliers créatifs  
 Rencontres intergénérationnelles  
 Moments à thèmes (mardi gras, fête du printemps, karaoké, etc.)  
Autres : \_\_\_\_\_

3) Ce lieu sera pour vous l'opportunité de :

- Se retrouver pour partager des bons moments  
 Faire de nouvelles rencontres  
 Participer à des activités  
 Sortir de chez soi  
 Autres : \_\_\_\_\_

4) A quelle fréquence pensez-vous vous rendre au CLUB DES AS ?

- Tous les jours  
 1 à 3 fois par semaine  
 Plus de 3 fois par semaine  
 Essentiellement le week-end  
 Jamais

5) Quels jours d'ouverture vous conviendraient le mieux ?

- lundi  mardi  mercredi  jeudi  
 vendredi  samedi  dimanche

6) Quels créneaux vous conviendraient le mieux ?

- Le matin  
 Le midi  
 L'après-midi  
 Le soir

7) Avez-vous un moyen de transport pour vous rendre sur ce lieu ?

- Oui  Non

8) Si, non, souhaiteriez-vous qu'un moyen de transport soit mis en œuvre ?

- Oui  Non

9) Avez-vous d'autres suggestions ou remarques ?

\_\_\_\_\_  
\_\_\_\_\_  
\_\_\_\_\_  
\_\_\_\_\_  
\_\_\_\_\_

Merci pour votre collaboration !

## Bienvenue sur Shopping en Ville

Le commerce de proximité peut se digitaliser sans perdre ses valeurs, à l'heure du consommateur local, les centre-villes deviennent un atout majeur qu'il faut soutenir. Afin de dynamiser ce commerce de proximité, les marketplaces locales répondent aux nouvelles tendances de consommations et aux aspirations des consommateurs. C'est pourquoi la cellule management du centre-ville, menée par Laurent Debard et Cindy Sibé adjointe à l'attractivité du centre-ville, propose à tous les commerces et artisans de la ville d'adhérer à cette plateforme soit en tant que vitrine, soit en commandant, soit en réalisant du clickandcollect.

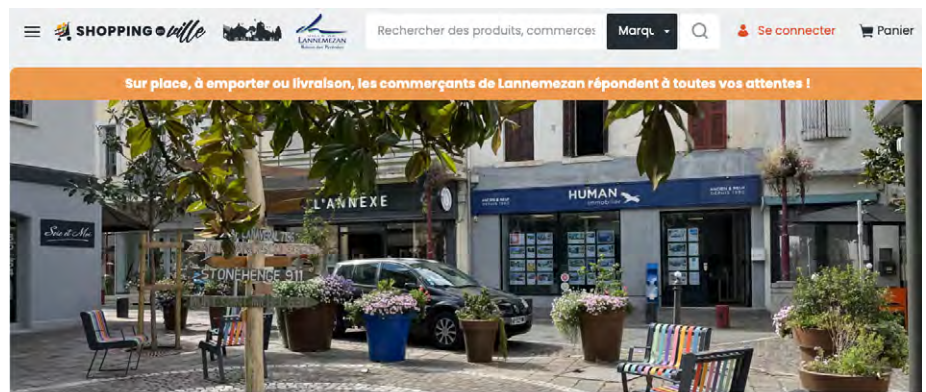
### Une Marketplace à Lannemezan

Dans le cadre de la démarche «Petites villes de demain» et avec le soutien de la banque des territoires, co-financeur de cette solution numérique la commune a choisi de se doter d'une nouvelle génération de Marketplace pour son projet de redynamisation du centre-ville. Le marketplace qui veut dire littéralement place de marché, spécifie bien la mise en avant du commerce de proximité. Depuis longtemps, la municipalité est convaincue que la digitalisation des commerces de centre-ville est une nécessité pour résister à un monde de plus en plus concurrentiel, entre grandes surfaces et développement du commerce en ligne.

La Marketplace «Shopping en ville» a pour principal objectif d'instaurer une démarche durable de consommation locale auprès des habitants, de promouvoir le commerce de proximité, de rendre visible les commerçants de la ville partout en France et de les réunir sur une plateforme unique.

Pour la réalisation de la plateforme, la ville a retenu les services de la société Équinoxe, qui a notamment réalisé une des premières boutiques en ligne du genre dans le Sud-ouest, celle de Lourdes. «Shopping en ville Lannemezan» permettra de présenter aux consommateurs, l'offre des commerces existants sur la ville. En un clic, ils pourront découvrir ou re-découvrir leurs boutiques préférées.

En effet, chaque commerçant inscrit, a ainsi sa propre boutique en ligne, avec option de retrait, livraison ou réservation. Le nombre d'articles à mettre en vente en ligne est illimité, avec une manipulation simple à la fois pour le vendeur et l'acheteur, annonce Laurent Debard, le manager du centre-ville. « Il n'y a pas besoin d'ordinateur pour le vendeur, de simples photos avec un smartphone permettent la mise en ligne des articles ». Les frais d'adhésion sont pris en charge à 100 % par la ville pendant 3 ans ainsi que le paiement numérique pour la première année. Formé par la société Equinoxes, Laurent Debard reste disponible pour les futurs commerçants adhérents.

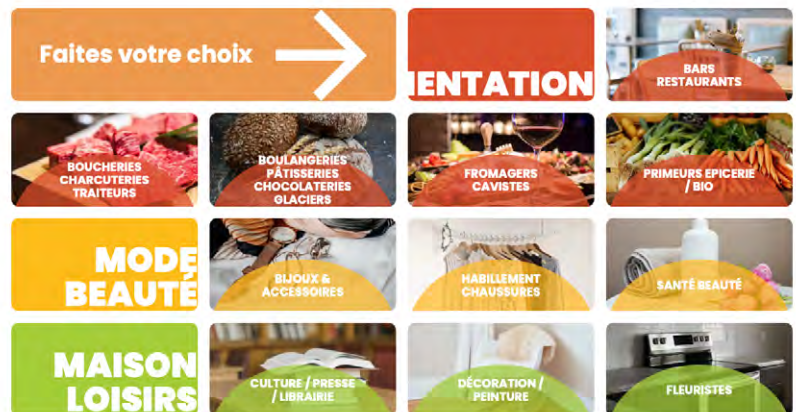


### Bienvenue sur SHOPPING EN VILLE à Lannemezan

Lannemezan, entraînée dans l'action du développement urbain, conserve un cadre de vie agréable où il fait bon vivre tant pour ses habitants que pour ses commerçants. Territoire commercial dynamique, la ville propose une offre commerciale diverse et de qualité.

Lannemezan apporte son soutien à l'ensemble des commerçants, artisans et producteurs avec cette plateforme en ligne.

Click & Collect, achat en ligne, réservation, livraison... venez découvrir toutes les possibilités offertes par vos commerçants préférés !



### Shopping en ville Lannemezan.fr

Comme au cœur de notre ville, l'internaute à la possibilité de naviguer de boutique en boutique pour faire ses achats. La navigation reprend la logique du centre ville et facilite les achats avec un seul paiement pour l'ensemble des achats et permet de simplifier les modes de livraison ou de retrait. Un retrait de commande très rapide

est proposé ce qui rapproche le client du commerçant. C'est un outil au service des communes pour soutenir les commerçants et dynamiser les villes et l'économie locale. C'est un moteur de cohésion pour l'ensemble de ses habitants et



du tissu économique local. N'oublions pas cependant que la plateforme doit être un centre ville digital et qu'il faut conserver l'ADN de nos centres villes. La plateforme est très accessible et disponible à la fois sur ordinateur, tablette et smartphone». Les clients vont créer un compte pour réaliser des achats en toute sécurité.

La page d'accueil du site présente les catégories de boutique. Vous y trouverez : l'alimentation, la mode et beauté, la maison et loisirs, les services, les bons plans et les événements. Vous retrouverez nos commerçants inscrits à la Marketplace en annuaire, en click and collect ou en vente en ligne. Pour les commandes en ligne, la transaction bancaire est assurée en toute sécurité, en partenariat avec Lemonway, banque en ligne européenne agréée.

## Comment reconnaître mon commerçant ?

Disposer d'une vitrine virtuelle pour les commerçants locaux, une place de marché locale de vente en ligne, est un soutien fort aux commerces de centre-ville. Un autocollant a été fourni aux commerçants afin que chaque consommateur puisse identifier et retrouver les commerces qui figurent sur la plateforme.



## Commande en ligne : mode d'emploi

Après avoir sélectionné les produits et/ou prestations souhaités et opté pour le mode de retrait ou de livraison, le paiement de la totalité de la commande s'effectue par carte bancaire, quel que soit le nombre de commerces concernés.



## L'offre aux commerçants

### Trois options possibles s'offrent aux commerces :

1) - La première en mode annuaire, c'est-à-dire qu'il y a un référencement, une fiche qui communique sur les horaires et la description et la géolocalisation du magasin, le tout gratuitement.

2) - La deuxième propose une formule avec laquelle le commerçant peut proposer le «click & collect» avec la création d'une boutique virtuelle, sans paiement en ligne mais directement en magasin au moment du retrait.

3) - La troisième, formule comprend la boutique virtuelle, le «click & collect» et le paiement en ligne avec un TPE virtuelle.

Il est important de savoir, que la Mairie de Lannemezan prend en charge les 3 années d'adhésion et offre la première année aux commerçants désireux de prendre la vente en ligne. Un tel outil permettra aux commerçants de Lannemezan de développer leur visibilité locale et nationale, de capter une nouvelle clientèle, mais aussi de pouvoir poursuivre leur activité dans un contexte que nous avons connu, tel que la covid-19.

Rendez-vous sur [shoppingenville-lannemezan.fr](http://shoppingenville-lannemezan.fr)

## CONTACT



➔ Vous avez déjà mis en place un système de click & collect ?

Avec [shoppingenville-lannemezan.fr](http://shoppingenville-lannemezan.fr) vous bénéficiez d'une présence supplémentaire et vous renforcez votre visibilité dans les moteurs de recherche.

➔ Contact et renseignements :



05 62 99 13 56

[laurent.debard@mairie-lannemezan.fr](mailto:laurent.debard@mairie-lannemezan.fr)

## Ouverture de la Maison du Commerce

Portée par la ville de Lannemezan, la Maison du Commerce vient d'installer ses bureaux rue Paul Bert, au cœur de la ville. Cet équipement municipal réunit l'association des commerçants, représentée par Marjorie Bernard et la cellule management du centre-ville dirigée par Cindy Sibe (élue, en charge de l'attractivité du centre-ville) et animée par Laurent Debard (manager centre-ville). Cet endroit est destiné aux commerçants, artisans, professions libérales mais aussi aux porteurs de projet.

C'est un lieu d'écoute et d'accompagnement pour les porteurs de projets, avec des renseignements sur les futures créations d'entreprises ou de commerces ainsi que les locaux vacants et disponibles sur la ville. C'est un contact privilégié pour répondre aux questions orientées « commerce », aux informations utiles pour votre activité professionnelle et aux outils locaux. La cellule management du centre-ville accompagne déjà les entrepreneurs et commerçants existants, dans leurs démarches administratives, dans leurs demandes et leurs questionnements, et les oriente, le cas échéant vers les services administratifs appropriés.

Un lieu de réunion et de travail est envisagé pour l'association des commerçants.

C'est aussi un endroit où tout le monde peut se rendre, habitants et professionnels. Car vous y trouverez un certain nombre de choses intéressantes concernant le commerce



à Lannemezan avec des informations sur les bons plans « shopping » et sur les animations commerciales, sur les chèques cadeaux. En somme, vous y trouverez une communauté pleine de projets, à la volonté d'instaurer une nouvelle dynamique locale.

## Contrôle du stationnement et de la vitesse

Le non-respect du stationnement au centre-ville a perduré. La commune de Lannemezan a décidé de faire un rappel pour respecter la zone bleue, les arrêts minute et ce afin de faciliter l'accès aux commerces. L'opération consistera en une période de sensibilisation et d'avertissements durant 3 semaines, à partir de fin novembre. Vous trouverez des disques bleus de stationnement chez les commerçants spécialisés ou en grande surface. La police municipale présente en ville, veille à ce que les limitations de vitesse et le stationnement soient respectés dans toute la ville. N'oubliez pas qu'ils sont assermentés pour verbaliser si nécessaire.



### EN ZONE BLEUE

JE GARE MA   
JE METS LE DISQUE BLEU   
En indiquant **mon heure d'arrivée**

**Maximum 1h30**

### EN ZONE ROUGE

JE GARE MA   
JE METS LE DISQUE BLEU   
En indiquant **mon heure d'arrivée**

**Maximum 15 minutes**

*Pour la qualité de vie de chacun,  
respectons les règles*



C'est la grande inquiétude des collectivités locales depuis la rentrée de septembre : comment terminer l'année avec la hausse des prix de l'énergie et l'arrivée de l'hiver ? Les augmentations de l'électricité sont estimées entre 10 et 30 % en 2023. Alors, comme la plupart des villes, Lannemezan fait face en 2022 à l'envolée des prix de l'énergie et tente d'amortir le choc en multipliant des mesures de sobriété énergétique.



Face à une importante augmentation de ses dépenses énergétiques, les élus et les services municipaux travaillent, depuis plusieurs semaines, pour déterminer les mesures et leviers d'actions à mettre en œuvre pour réduire les consommations d'énergie. Dans la période si particulière que nous traversons, la ville souhaite engager tous les efforts pour répondre aux enjeux d'économies d'énergie

qui s'imposent à nous. D'abord parce que les actions que nous conduirons en tant qu'institution auront valeur d'exemple. Ensuite parce que les risques de coupures sont des préoccupations importantes et non négligeables dans cette période hivernale. Mais aussi parce qu'il faut s'inscrire dans une perspective de long terme en faisant de cet épisode de la crise énergétique un rendez-vous à ne pas rater. Ainsi on va inscrire notre action et notre gestion dans les enjeux actuels de transition énergétique pour nous libérer du carcan des énergies fossiles pour aller vers un modèle moins énergivore et plus vertueux. Pour cela, la ville agit sur deux axes majeurs.

## Les énergies renouvelables

L'accompagnement de toutes les initiatives qui peuvent participer à développer sur notre territoire des capacités de production d'énergies renouvelables. Ce numéro détaille largement les projets industriels que nous avons la chance de pouvoir accueillir. Au-delà de ces programmes, nous travaillons également sur deux projets de parcs photovoltaïques sur des parcelles communales et bien d'autres initiatives innovantes par «Le site ex-Pechiney, qui a été racheté par la Commune il y a un an, est le support de projets de production d'énergies alternatives. Nous y trouverons une centrale photovoltaïque sur les zones non constructibles, une unité de production d'hydrogène vert, une cogénération biomasse qui produira de l'électricité et des granulés de bois, et l'unité de préparation du combustible qui sera employé par Arkema en substitution au gaz. Le tout fera de notre cité une référence dans ces domaines et achèvera la reconversion de notre zone industrielle en l'orientant vers une économie vertueuse pour le XXI<sup>ème</sup> siècle.

## Sobriété énergétique : la commune renforce son plan d'actions

Ce plan de sobriété s'applique à l'ensemble des sites et points de livraison de la commune. Des actions fortes sont déjà engagées notamment :

- L'extinction nocturne de l'éclairage public, de 23h à 6h, et des ordres d'allumage et de fermeture mieux coordonnés avec les heures de lever et coucher du soleil
- Une baisse de la température du chauffage dans nos bâtiments communaux, sauf ceux recevant des publics fragiles

comme les tous petits ou les aînés. Une période de chauffage limitée pour la saison avec un démarrage qui ne se fera pas avant le 1<sup>er</sup> novembre et une coupure le 1<sup>er</sup> avril

- Une gestion des sites municipaux très consommateurs comme la salle des fêtes dont l'utilisation sera limitée au maximum pendant toute la saison.

- La fermeture de la piscine du 1<sup>er</sup> novembre au 28 janvier est une mesure supplémentaire qui répond strictement au caractère très consommateur de cet équipement ancien. A ce titre nous remercions les usagers qui ont été particulièrement compréhensifs. Les créneaux pour les écoles ont été repositionnés. Durant cette fermeture, le bassin sera vidé et une opération de maintenance sera conduite. Les agents sont quant à eux remobilisés dans les services municipaux. Là aussi, nous remercions l'équipe pour son adaptabilité.

Parmi toutes ces mesures, certaines comme la fermeture de la piscine ne sont que circonstancielles. Mais d'autres comme la limitation du chauffage ou l'extinction de l'éclairage ont vocation à s'inscrire dans la durée.

Une commission de suivi a été mise en place. Avec l'aide d'un agent communal, cette commission va assurer le suivi du plan de sobriété et pourra proposer des actions innovantes. Un travail a en particulier été confié à cette commission sur nos pratiques dans le parc auto communal. Nous ne manquons pas de vous informer des actions qui s'ensuivront !

## Pourquoi éteindre l'éclairage une partie de la nuit ?

### 1. Réaliser des économies budgétaires

En éteignant 5 à 7 h par nuit on peut réaliser jusqu'à 50% d'économie sur la facture d'électricité.

### 2. Limiter la consommation d'énergie

### 3. Protéger la biodiversité

Le développement des éclairages publics participe à la destruction et à la perturbation du cycle de reproduction de certaines espèces nocturnes tout en les rendant plus vulnérables face à leurs prédateurs.

### 4. Garantir une meilleure qualité de nuit et protéger la santé humaine

Respect du rythme biologique pour être en bonne santé : actif le jour et se reposant la nuit. Il faut donc prévenir les lumières intrusives la nuit.

### 5. Préserver le ciel nocturne

Les halos lumineux qui entourent les communes trop éclairées limitent l'observation du ciel.

### 6. Pour respecter la loi

Des dispositions législatives et réglementaires ont été promulguées pour limiter les nuisances lumineuses et leurs effets [1]

**BON À SAVOIR : L'éclairage public n'a aucune incidence sur la baisse de la criminalité et de la violence. 80 % des vols et agressions ont lieu en plein jour [2].**

[1] Parmi les principales, la loi n°2009-967 du 3 août 2009 dite Grenelle 1, la loi n°2010-788 de juillet 2010, l'article L 538-1 du code de l'environnement ou encore le décret n°2011-831 du 12 juillet 2011.

[2] D'après l'Observatoire National de la Délinquance et des Ripostes Pénales (ONDRP)

Depuis début septembre, les associations de la commune ont progressivement fait leur rentrée. Cela ne vous empêche pas de débiter une activité maintenant ou dans les jours à venir. Tous les deux ans la ville organise le forum des associations qui vous permet de rencontrer les associations et pour ces dernières qui leur permet de mieux se faire connaître. L'année 2022 étant une année sans forum, vous trouverez dans l'article ci dessous un panel des différentes activités que vous pouvez trouver à Lannemezan. En complément vous pouvez aussi vous connecter sur [lannemezan.fr](http://lannemezan.fr) et consulter l'annuaire des associations.

## **Volley-Ball Lannemezan :**

L'entraînement des femmes a repris le vendredi 9 septembre à 21h et celui des hommes le lundi 12 septembre 20h30 au gymnase de Lannemezan.

Le club est composé de 3 équipes séniors toutes engagées en championnat départemental loisir. Le prix de la licence 2022/2023 est de 50€, un certificat médical vous sera exigé.

**Pour tous renseignements : 06 16 39 95 66. Suivre sur le réseau Facebook, la page du volleyball lannemezanaï.**

## **Tennis**

Reprise le lundi 5 septembre au Nébouzan.

Le lundi, groupes jeunes à 17h30, 18h30

Groupe adultes 19h30

Le jeudi, groupe jeune 17h30, groupe ados 18h30.

Groupe adultes 20h00

Le mercredi, Pickleball de 18h00 à 20h15.

50 licenciés en 2021/2022.

Tarif adulte avec licence, cotisation et 1h30 de cours par semaine : 165 €

Tarif enfant avec licence, cotisation et 1h00 de cours par semaine : 120 €

Raquette offerte aux 5 / 10 ans n'ayant jamais joué.



## **Tir à l'arc**

Reprise de l'école de tir le samedi de 10h30 à 12h ; reprise entraînement adulte le samedi de 9h à 10h30 et le jeudi de 20h30 à 22h30 au gymnase. Le club compte 59 adhérents, trois entraîneurs et un arbitre. Le matériel est prêté la première année.

**Contacts pour toutes informations : 06.71.21.72.16 ou [archersbandouliers@yahoo.fr](mailto:archersbandouliers@yahoo.fr) (ne pas hésiter à laisser un message). Ouvert à tout public à partir de 6 ans. Pratique loisir et compétition en salle l'hiver et terrain extérieur l'été.**

## **Resto du cœur**

Les Restos du Cœur n'ont pas interrompu leur activité cet été. La campagne estivale est en cours jusqu'en novembre. Actuellement, nous aidons 285 personnes, soit 127 familles. A cela, il faut ajouter une dizaine de colis de dépannage, par mois.

Pour la première fois, 2 familles, dépendant de Lannemezan, ont pu partir en vacances, à Moliets (Landes), pendant une semaine, en pension complète.

## **Basket**

Reprise du Lannemezan Basket Club au Nébouzan depuis le 1<sup>er</sup> septembre

Le mardi et vendredi à 19h30 entraînements des séniors garçons suivis des séniors filles à 20h30. Les Minimes garçons s'entraînent le mardi et vendredi à 17h45

Les mini-poussins(es) et poussins(es) ont repris le mercredi 14 septembre de 14h à 15h30

Vous pouvez participer gratuitement à deux séances en prenant plaisir à pratiquer le basket

Le club recherche des enfants et adultes pour la création d'une école d'arbitrage de basket.

**Un dispositif d'accueil est mis en place pour des renseignements et la création des licences le mardi et vendredi à partir de 19H au Nébouzan ou au 06 66 04 09 20.**

## **AGIRabcd**

La rentrée de l'association AGIRabcd (délégation pour les Hautes Pyrénées) a eu lieu le 7 octobre pour l'initiation à l'informatique, le 4 octobre pour le perfectionnement, le 9 septembre pour la formation au Français pour les Etrangers (FLE), et le 8 septembre pour l'aide aux autistes, Le soutien scolaire reprendra progressivement en fonction des besoins exprimés

Le nombre d'adhérents actifs est actuellement de 11.

Nous constatons depuis la rentrée 2021 une baisse des demandes en formation pour l'initiation en informatique, pour répondre au mieux aux besoins nous avons ouvert une session de perfectionnement.

En ce qui concerne le FLE nous avons de nombreuses demandes émanant du CADA et des services d'accueil des Ukrainiens. Nous constatons de ce fait un manque d'intervenants et nous avons lancé un appel via la presse pour accueillir un nouvel adhérent ayant, si possible, une expérience dans le domaine de la formation au français pour les étrangers.

**Contact : 06.87.41.73.84 / courriel : [phghlzn@gmail.com](mailto:phghlzn@gmail.com)**

### Gymnastique Volontaire

Nous avons une bonne reprise qui laisse entrevoir la même fréquentation que l'an dernier où nous avons 120 adhérents, en comptant le Baby Gym animé par Perrine Dabat au Dojo du Nébouzan. (06.42.45.87.53)

Notre association organise 15 heures d'activités par semaine, pour les petits enfants, les adultes actifs et de nombreux retraités qui ainsi se maintiennent en forme et conservent leur autonomie le plus longtemps possible. Nous lançons un appel aux hommes qui sont minoritaires dans notre association, en rappelant que nos activités sont véritablement un bienfait pour tous.



### Les Voix du Plateau

Pour les Voix Du Plateau, la rentrée était le 16 septembre, à la salle du Renouveau, à l'espace Paul Bert.

- 18H15/19H45 : Chœur des Jeunes, de 6/8ans à 16/18 ans. Direction : Cécile Cieutat.

Les répétitions et apprentissages des chants à 2 ou 3 voix, sont accompagnés au piano. Une adhésion symbolique est demandée pour permettre à un maximum de jeunes de s'inscrire. Sur l'année, 2 à plusieurs concerts sont programmés dont notamment un concert à Noël et l'autre en juin, en l'église de la ville. Seule l'envie de partager le plaisir du chant choral est le critère suffisant pour faire partie du chœur. Le groupe est en restructuration à chaque début d'année. N'hésitez pas à le rejoindre.

- 20H/22H30 : Chœur mixte : de 20 ans à .... pas d'âge limite, si ce n'est avoir encore la voix, l'énergie et la motivation. Direction : Dona Bastin.

Les apprentissages, précédés d'un échauffement corporel et vocal, sont accompagnés au piano. Le groupe actuellement constitué interprète majoritairement des chants à 3 voix : 1 voix d'homme et les 2 voix de femmes, alto et soprano. Le répertoire propose des chants du monde, des chants traditionnels harmonisés et quelques morceaux du répertoire classique. Le premier concert du chœur est le Concert de Noël se déroulera le samedi 17 décembre à l'église. Nul besoin de connaître la musique pour nous rejoindre. Les nouveaux choristes sont invités à s'inscrire soit en septembre soit en janvier, au début de tout nouveau répertoire. Plusieurs répétitions sont possibles pour essayer et voir si cela correspond aux envies avant de s'engager dans le chœur.

Tél : 06 64 87 91 38 - secretariat.vdp@orange.fr - lesvoixduplateau@gmail.fr

### Flamenco

L'association El duende y Los baldes fait sa rentrée ! Tous les samedis Espace du Nebouzan. Cours de flamenco enfants et adultes, flamenco contemporain et fit flamenco vous seront proposés ainsi que diverses manifestations et stages pour tous durant l'année.

C'est l'occasion de se lancer. Vous êtes tous les bienvenus. Rentrée Flamenco Lannemezan à partir du 17 septembre. Nous voyons le travail d'une école grâce à son gala de fin d'année

Informations au 06 40 52 28 38 - Losbaldes65@hotmail.fr

### Les Pétanqueurs du Plateau

Notre saison se déroule de janvier à décembre sur l'année civile, on a 80 licenciés environ.

Pour la fin de saison, nous allons attaquer les championnats des clubs homme et femme fin septembre pendant 1 mois, nous faisons un concours le samedi 5 novembre au boulodrome en triplète, et nous terminerons la saison début décembre avec l'assemblée générale du club.

### Association France Alzheimer

Cette association a pour but d'accompagner les aidants de malades Alzheimer et maladies apparentées.

Elle les accueille sur rendez-vous à la maison des Associations en proposant un entretien d'aide pour prise de contact. Pour mieux comprendre la maladie et mieux gérer les difficultés induites dans le quotidien, une formation de 14h divisée en 7 modules est proposée sur la maladie, son évolution, les aides possibles et comment éviter l'épuisement de l'aidant. La formation est assurée par un binôme psychologue et bénévole formé et expérimenté auprès des malades et des aidants. Cela permet aussi au groupe d'aidants de créer des liens, et donc de sortir de l'isolement. Un suivi est proposé en groupes de parole animés par la psychologue, une fois par mois pendant un an.

Ces rencontres se déroulent à la salle de réunion de la Maison des Associations avec un minimum de 6 personnes pour ouvrir un groupe de formation.

Des séances de relaxation pour les aidants animées par une sophrologue, les amènent à considérer leurs propres besoins à la salle de danse du Nébouzan (2 fois par mois).

Tél. 06 84 67 64 81



## Les Joggers et Randonneurs du Plateau

Cette association fonctionne toute l'année. Les randonneurs avec 80 adhérents pratiquent la marche pendant 2 à 3 heures pour 10 à 12km en matinée les mardis, jeudis et dimanches dans le secteur du plateau de Lannemezan et de la vallée de la Neste.

**Les randonneurs** se déplacent en montagne ou dans le piémont 1 à 2 fois par mois avec des dénivelés compris entre 800 et 1200 m pour 6 heures de marche en moyenne. Le prix de l'adhésion à l'année est de 32 € comprenant l'assurance souscrite auprès de la Fédération Nationale de la Randonnée Pédestre. Un certificat médical est nécessaire pour adhérer à l'association.

**Renseignements : Bernard Rouède 06 44 84 27 00**

**Les joggers** pratiquent le trail toute l'année et participent à diverses épreuves départementales et régionales de préférence des courses avec du dénivelé. Des sorties d'entraînement en montagne sont organisés les mercredis et les samedis.

**Renseignements : Pierre Latour 06 25 46 05 71**

## Aïkido

La reprise des cours d'aïkido était les 6 et 8 septembre pour les adultes et les jeunes aux horaires habituels, de 19h à 21h. Quant aux enfants c'était le 10 septembre de 10h à 11h30 !

## Planet Swing

Vous aimez les danses afro-américaines comme le Rock n'Roll, le Boogie, le Lindy-hop, le Balboa, le Charleston ... Vous aimez les danses latines comme la Salsa, la Bachata, la Kizomba ... Danseurs confirmés ou débutants, n'hésitez plus, venez nous rejoindre ! Planet Swing Association de danses depuis 1999 et affiliée à la Fédération Française de Danse, ce sont des cours réguliers dispensés par des professeurs confirmés, des stages et des soirées dansantes. Tout cela dans la convivialité et la bonne humeur.

Pour les Pré-ados et ados, des ateliers/Chorégraphiques Rock-Swing-Salsa sont proposés.

Cours d'essais gratuits du 12 au 28 septembre 2022. Un seul tarif et vous pouvez pratiquer toutes les danses ! **NOTA :** pour celui qui pratique une seule danse : Tarif réduit ! Venez essayer tous les cours de votre choix. Parlez-en autour de vous et faites découvrir l'univers exceptionnel de l'Association de danse Planet Swing Lannemezan Dance Club.

**Toutes les infos sur le site internet : [www.planetswing.fr](http://www.planetswing.fr) - Contact : 06 87 02 73 35 - Courriel : [planetswing@wanadoo.fr](mailto:planetswing@wanadoo.fr) - Facebook : planetswing**



## Football Club du Plateau

Pour cette nouvelle saison, 3 équipes vont jouer en Régional : les U16 et U18 masculins – les U18 Féminines.

Le club compte 260 licenciés(e)s et évolue pour les catégories de U7 à U18 et tout le Pôle Féminin en Groupement de Clubs avec le FC des Nestes (GROUPEMENT PLATEAU NESTES FOOTBALL). Les catégories jeunes ont repris les entraînements en août au fil des semaines. Les plus petits U7 et U9 ont repris le mercredi 7 septembre lors des journées «portes ouvertes» au stade des Bourtoulets de 14h à 16h.

**Pour tous renseignements, contacter Jean-Baptiste Bousquet au 06 75 74 73 40 et Nicolas Viguerie au 06 08 45 27 49, managers sportifs qui pourront orienter les familles vers les éducateurs et leur fournir les lieux, jours et horaires d'entraînement.**



## Amicale laïque

La Bibliothèque de l'Amicale Laïque est restée ouverte en juillet et août, grâce à une équipe de bénévoles motivée. Elle a reçu, dans cette période une centaine de lecteurs. Le centre de Loisirs emprunte, pour ses jeunes, une cinquantaine de livres et DVD, renouvelés à son gré.

En septembre, la Médiathèque des Hautes-Pyrénées viendra renouveler 300 livres, ce qui se déroule 2 fois par an.

Pour rappel, la bibliothèque offre pour les adultes et les jeunes 6.000 livres (romans, documents livres gros caractères, BD et mangas) des films en DVD, des CD.

Les lecteurs apprécient la possibilité de réserver des livres sur le site « HapyBiblio », ces réservations étant apportées par la navette chaque mois.

Gratuitement, sans adhésion, un adulte ou un jeune, peut venir lire ou regarder un DVD (avec son propre lecteur) pendant les permanences.

**Rappel des horaires : mercredi : 14h30 à 17h - Vendredi : 16h à 18h à la rue des Ecoles.**



## Eau et Danse

L'association Eau et Danse est en sommeil jusqu'au mois de septembre 2023



## La nouvelle saison du CAL

En mai dernier, les joueurs du Cercle Amical Lannemezanais marquent une nouvelle fois, l'histoire du club avec la montée en Nationale 2. C'était un match avec beaucoup d'intention et à haute intensité, face à une forte équipe de Beauvais. Un moment rempli d'émotion dès l'entrée sur la pelouse François Sarrat, jusqu'à la séance interminable de tirs au but sur laquelle le CAL remporte la victoire.

Le club figure parmi l'élite du rugby amateur et fait partie des 72 meilleurs clubs français. Le CAL débute sa saison 2022-2023 dans le nouveau championnat de rugby de Nationale 2 de la plus belle des manières. De belles victoires au compteur pour Lannemezan ainsi qu'un groupe soudé et étoffé avec des recrues qui ont bien su s'intégrer dans le collectif. Une équipe jeunes en espoirs vient également renforcer l'effectif.

Du côté des jeunes, l'école de rugby du Rassemblement Piémont Pyrénées s'agrandit et se développe d'année en année avec notamment, cette année, une récompense de la Ligue Occitanie de Rugby due à une augmentation de plus de 74 % de licenciés et, également de plus en plus de féminines en cadettes et moins de 15 ans.

Les cadets et juniors sont engagés en compétition nationale et s'offrent déjà des victoires.

Une grande saison attend le CAL dans tous les niveaux !



**NATIONALE 2**  
CHAMPIONNAT FÉDÉRAL

La compétition «Nationale 2» est un nouveau championnat permettant de faire la passerelle entre la «Fédérale 1» et la «Nationale». Elle concerne 24 équipes et est organisée sous le format de 2 poules de 12 équipes chacune avec une phase qualificative en aller-retour de 22 journées. La phase finale est composée de Barages, 1/4 de finale et 1/2 finales en aller-retour et Finale. A la fin de la saison, les finalistes accèdent à la «Nationale» et les deux derniers de chaque poule sont relégués en «Fédérale 1».



L'équipe première



Les espoirs



Ecole de Rugby Rassemblement Piémont Pyrénéen



L'équipe féminine évoluant à X

## 26 NOVEMBRE 2022 " TELLES QUELLES TELS QUELS "

La Compagnie Dans6T basée à Tarbes présentera son spectacle « TELLES QUELLES, TELS QUELS » ce samedi 26 novembre. C'est un hymne à la vie dans le cadre d'un dialogue interculturel entre de jeunes danseurs marocains et français. Les thématiques abordées sont en lien avec l'actualité et les problématiques sociétales, de part et d'autre de la Méditerranée. « Dans une réalité fragmentée et plurielle, la jeunesse est aujourd'hui dans une culture mondialisée et les questions d'identité, d'altérité, de genre... se posent de façon aiguë. Les paradoxes dans lesquels vivent les jeunes sont questionnés et nourrissent le processus d'écriture chorégraphique », lit-on dans un communiqué de l'IF de Rabat. Bouziane Bouteldja pratique une « danse citoyenne ».

« Telles quelles, tels quels » par Dans6T - le samedi 26 novembre 2022 à 20h30 à la salle des fêtes. Renseignement service culturel : 05 62 99 13 59 - service.culture.lannemezan@gmail.com



DANS6T

## PROGRAMME A VENIR

**JEU. 8 DECEMBRE** / 19h30 départ du bus / Sortie collective au Parvis avec Folia - Mourad Merzouki - **DANSE**

**Du 5 au 17 DECEMBRE** / **EXPOSITION** / Galerie Paul Bert & hall de la mairie « Balades imaginaires » - Elisabeth Fontan / peinture - Landry Guicquiaux / gravure - Artiste invitée, Julie Fatet / sérigraphie artisanale. Ateliers de gravure à l'eau forte avec Landry Guicquiaux, samedi 10 & 17 décembre

**SAM. 17 DECEMBRE** / 20h / **MUSIQUE** / Eglise Saint Jean-Baptiste - Concert de Noël / Les Voix du Plateau / chants de Noël et du monde

**VEN. 23 DÉCEMBRE** / 20h30 / **MUSIQUE** / Eglise Saint Jean-Baptiste - Concert de Noël / Chorale Les Copains d'Abord

**SAM. 22 JANVIER** / Salle des fêtes - Concert du nouvel an / Harmonie du Plateau / Soliste Pandora Burrus au cor / **MUSIQUE**

**JEU. 26 JANVIER** / 20h30 / **THEATRE HUMOUR** / Salle des fêtes - « 20 ans après » Comédie de Julien Sigalas

**JEU. 2 FEVRIER** / 10h & 14h / **MUSIQUE** / Salle des fêtes - « Baby et Mamie Jotax » en partenariat avec le Parvis / Pour les scolaires

**Du 6 au 11 FEVRIER** / **EXPOSITION** / Galerie Paul Bert / Aquarelle avec le Grenier des Arts - Stage d'aquarelle avec Yves Ducron, Lundi 6 février

**MAR. 14 MARS** / 20h30 / **THEATRE** / Salle des fêtes / « Andromaque » de Jean Racine, par Les Tréteaux de France, centre national d'art dramatique, mise en scène de Robin Renucci, production La Criée.



20 ANS APRÈS!



JULIEN SIGALAS IRINA GUORGUEV

BilletRéduc

**Du 11 au 31 MARS** / **EXPOSITION** / Hall de la mairie - Printemps des poètes - Poèmes illustrés du concours de poésie sur le thème : Frontières

**JEU. 6 AVRIL** / 19h30 départ du bus / **CIRQUE** / Sortie collective au Parvis Machine de Cirque.

**MAR. 11 AVRIL** / **THEATRE** / Salle des fêtes - « La dignité des gouttelettes » en partenariat avec le Parvis / Pour les scolaires

**MAI** / **EXPOSITION** / Galerie Paul Bert - Joëlle Bazerque, sculpture carton et Ghesus Avila Seguro, peinture hyper-réaliste - Ateliers du travail du carton avec l'artiste Joëlle Bazerque

**MER. 10 Mai** / 17h & 19h / **MAGIE HUMOUR** / Salle des fêtes / Jazz Magic, avec Blizzard Concept - En partenariat avec le Parvis - A partager en famille / A partir de 10 ans



Idée Cadeau !

*Idée originale pour Noël : possibilité d'offrir des spectacles sous forme de bons cadeaux !*

Renseignement service culturel : 05 62 99 13 59 - du lundi au vendredi de 8h30 à 12h et de 14h à 17h30 - service.

culture.lannemezan@gmail.com

## Pas de « quoi qu'il en coûte » pour le cinéma à Lannemezan.

L'investissement du bâtiment va être opéré par la Région contre un loyer de 140.000 € qui sera payé par la commune. L'exploitation de cet équipement devrait être confiée au gestionnaire du cinéma Le Régent de Saint-Gaudens. Le montant de ce loyer de base de 55.000€ HT, versé à la commune par l'exploitant, sera fonction du nombre d'entrées. (Modèle prévu : 67 entrées par jour, 7 jours sur 7). Si le nombre d'entrées et le montant de la marge brute dégagée par l'exploitant ne sont pas atteints, le loyer versé à la commune sera dégressif. (Moins il y aura d'entrées, plus le contribuable lannemezanais paiera). Dans un dernier contrat de bail, la commune envisage même de subventionner l'exploitant à hauteur de 35.000€ par an. Nous voyons clairement que le montage financier est quasi intégralement porté par la ville de Lannemezan.

Notre position : Ayant les compétences humaines pour assurer le fonctionnement de cet équipement dans ses services, et au vu de la participation financière de la ville à ce projet, nous demandons une gestion municipale de ce cinéma.

Monsieur le maire et sa majorité municipale ont rejoint à 2 reprises nos positions sur ce dossier en abandonnant le projet cinéma au CM10 et la vente de l'ancienne halle aux

veaux à un promoteur (site finalement retenu pour le nouveau cinéma), rejoindront-ils notre position sur le mode de gestion ? Jamais deux sans trois !

« Ensemble , prêts pour Lannemezan »



## Réponse de la majorité

Le cinéma Le Grand Rio est un projet partenarial porté de concert par la ville, la SPL ARAC OCCITANIE et Charles MASCAGNI, gérant indépendant de salles, dont celles de Saint Gaudens. Cet exploitant est reconnu pour la qualité de sa programmation, équilibrée entre une offre commerciale pour le grand public et une programmation Art et Essai.

La Commune versera un loyer annuel à l'ARAC de 140.000€ et percevra un loyer de l'exploitant de 55.000€. Ce montant est un montant plancher et il ne pourra évoluer qu'à la hausse selon le résultat réalisé. La Commune versera par ailleurs une subvention annuelle de 35.000€ à l'exploitant au titre de la programmation Art et Essai qui va renforcer la programmation culturelle souhaitée par la ville. Par ailleurs, la ville aura accès sans frais à l'équipement pour l'organisation d'événements, comme des conférences par exemple.

Le coût pour la commune, pendant 30 ans au maximum (durée du marché de partenariat avec l'ARAC OCCITANIE) sera donc de 120.000€ HT annuels, soit 3.600.000€. Dans ce montant, une réserve appelée Garantie pour Entretien et Réparation, de près d'un million d'euros est constituée. Si elle n'est pas mobilisée durant le contrat, elle sera restituée

à la Commune. Le coût réel pour la commune serait alors de l'ordre de 2,6 millions d'euros, ce qui est inférieur à la valeur du bâtiment livré par l'ARAC à la Commune. Par ailleurs, l'exploitant aura valorisé ce bâtiment en y aménagement à ses frais (pour 700.000€) les espaces intérieurs, dont les salles et dispositifs de projection.

Certes cette opération n'est pas sans représenter un coût, mais l'absence d'un cinéma à Lannemezan est aujourd'hui une carence très forte et son implantation viendra répondre à une attente, va renforcer l'attractivité de la ville, et plus précisément du centre-ville, et apporter une belle architecture sur la Place du Château. Quant aux compétences humaines pour porter la gestion de cet équipement, l'ancien gérant du RIO a bien intégré les effectifs de la Commune, mais dans le but d'y exercer en tant que Conseiller Numérique France Service (poste financé par l'Etat). Il n'a jamais été dans notre intention de prendre en régie la gestion du Grand Rio, un cinéma 3 salles de cette envergure demandant une force de frappe importante pour obtenir la meilleure programmation, cette force de frappe ne pouvant être obtenue que par la force d'un réseau tel que celui que Charles MASCAGNI a su construire et consolider.



## Mairie

Place de la République - BP 156  
65303 Lannemezan cedex  
Tél : 05 62 40 72 72 - Fax : 05 62 40 72 73  
Courriel : internet@mairie-lannemezan.fr  
Site internet : www.lannemezan.fr

### Services :

Affaires Générales : état civil, élections,  
documents administratifs, Finances,  
Cabinet du Maire, Funéraire,  
Gestion des Ressources Humaines.

### Permanences :

Voirie : 06 87 86 32 52  
Installations sportives et Nébouzan :  
Tél : 06 32 51 98 51

Horaires d'ouverture :  
lundi à vendredi de 8h 30 à 12 h  
et de 13h 30 à 17h 30

## Police Municipale

Galerie Paul Bert - rue Thiers  
Tél : 05 62 40 72 78

## Service Culturel

308, rue Alsace Lorraine  
Tél : 05 62 99 13 59

## Services Techniques

rue des Hitoles  
Tél : 05 62 40 28 28 - Fax : 05 62 40 28 22

### Services:

Travaux - Administration - Espaces verts - Voirie,  
réseaux - Logistique et création - Station  
d'épuration - Hygiène et sécurité - Maintenance,  
installations sportives et culturelles - Parc auto

Horaires d'ouverture  
lundi à vendredi de 8h à 12 h  
et de 13h 30 à 17h 20

## Espace Public Informatique

rue Thiers - Réservez au :  
Tél : 05 62 99 18 54

Horaires d'ouverture :  
lundi à vendredi de 9h à 12h 30  
et de 13h 30 à 18h

## Espaces Annexes

Centre de Loisirs	05 62 98 50 84
Gymnase	05 62 98 09 96
Piscine municipale	05 62 98 15 58
Salle des fêtes	05 62 40 54 42
Stade municipal	05 62 98 22 45

# Numéros Utiles

## SERVICES ANNEXES MUNICIPAUX

308, rue Alsace Lorraine  
Heures d'ouverture : lundi au vendredi 8h 30 à 12h et de 13h 30 à 17h30

### Caisse des Ecoles

Tél : 05 62 99 13 31  
caissedesecoles@mairie-lannemezan.fr

- LOCAL JEUNES : 33, rue Michelet  
Tél : 05 62 98 55 39 / 06 17 36 87 58

### Service Sport - Animation

Tél : 05 62 99 13 55 - Tél : 05 62 99 13 56

### Service Communication

Tél : 05 62 99 13 58  
communication@mairie-lannemezan.fr

### Service Urbanisme

Tél : 05 62 99 13 40

### Bureau d'Etudes Service Projets

Tél : 05 62 99 13 46

### Centre Communal d'Action Sociale (CCAS)

Tél : 05 62 99 13 25  
ccas@mairie-lannemezan.fr

#### SES MISSIONS :

Aide sociale légale - Aide sociale facultative -  
RSA Logement - Poratge de repas -  
Accompagnement budgétaire - Abri de nuit -  
Transports de personnes âgées

- MAISON DE RETRAITE, EHPAD Les Fougères :  
350, rue Georges Clemenceau  
Tél : 05 62 50 17 00

- CENTRE MULTI-ACCUEIL:  
(Crèche / Halte-Garderie)

80, rue du Bié de Bagnères  
Tél : 05 62 50 18 85

- RPE Relais Petite Enfance : rue du Hourc  
Tél : 06 76 85 01 40

## OFFICE DU TOURISME

Antenne de Lannemezan  
10, rue Alsace Lorraine - Tél : 05 62 98 08 31

Fermé le lundi et dimanche.

Ouverture : mardi, mercredi et vendredi 10h à 12h30 et de 14h30 à 17h30, jeudi et samedi 10h à 12h30 (en juillet et août ouverture en plus le samedi de 14h30 à 18h)

## GARE

270, avenue de la Gare - Tél : 05 62 98 00 49  
Ligne directe : 08 36 35 35 35 - 3615 ou 3616  
SNCF 3615 ou 3616 TER  
Internet : www.sncf.fr ou  
www.ter.sncf.fr/midi-pyrenees

Mission locale et rurale de montagne

DDT	05 62 40 72 10
SMECTOM	05 62 98 44 69
Trésorerie	05 62 98 03 91

## DIVERS

Pôle Emploi	39 49
CAT	05 62 98 07 07
Centre des Impôts	05 62 40 60 50
Circ. Médico-sociale	05 62 98 01 93
Energies Services ESL	05 62 98 01 69
La Poste	05 62 40 62 74
CCPL	05 62 98 84 09

## URGENCES

Centre anti-poison	05 61 49 33 33
Gendarmerie	05 62 50 17 70
Hôpitaux	05 62 99 55 55
Urgences	05 62 99 53 62
Pompiers	18
Samu	15
Secours en montagne	05 62 92 41 41

suivez-nous :  
[lannemezan.fr](http://lannemezan.fr)

