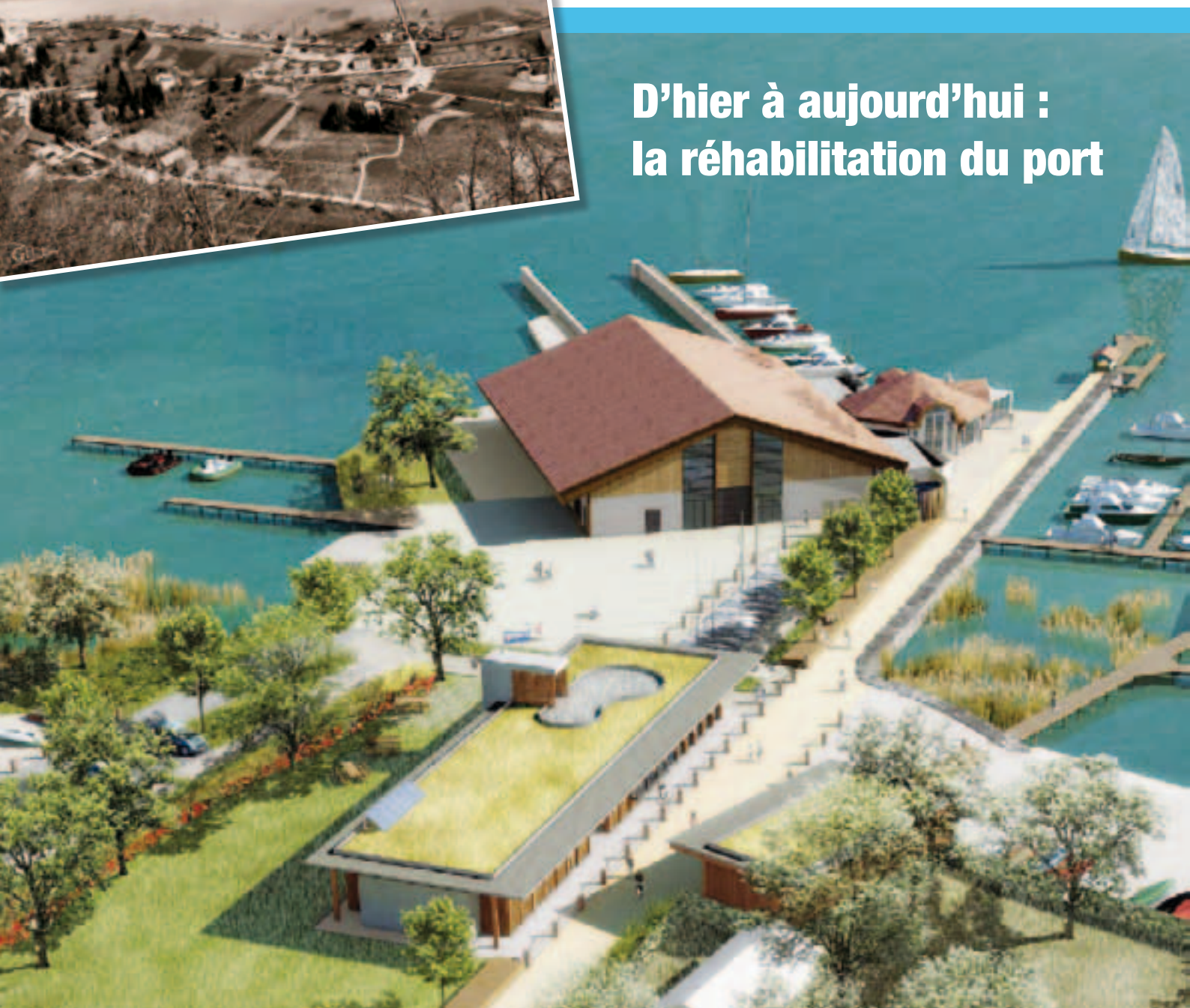


# Sevrier

Lac d'Annecy



**D'hier à aujourd'hui :  
la réhabilitation du port**





## Sommaire

- P. 03 Edito du maire
- P. 05 Office de tourisme  
du lac d'Annecy
- P. 06 Les travaux 2011
- P. 10 Audit et études techniques
- P. 12 Economie
- P. 15 Social
- P. 17 Agrandissement de l'Écomusée
- P. 19 Culture et patrimoine
- P. 23 Jumelage
- P. 24 Associations
- P. 27 Manifestations
- P. 29 Vivre ensemble
- P. 30 Liste des associations
- P. 33 Numéros utiles
- P. 34 Etat civil

### ➔ Annonce de la cérémonie des vœux

Le maire et le Conseil Municipal  
ont le plaisir de vous inviter  
à la cérémonie des vœux

**Le 14 janvier 2012  
à 18 h 30**

Complexe d'animation  
(place Henri Gour)  
Avec la participation de  
l'orchestre d'harmonie  
« L'Écho de Chantemerle »  
et la chorale  
« Un jour un Moment »

**D**epuis 2008, le Conseil Municipal s'est engagé dans plusieurs réalisations qui marqueront durablement l'image de notre commune.

Le secteur du Port comme vous pouvez le constater est en cours de transformation. Succédant à la réhabilitation aujourd'hui terminée des infrastructures de la plage l'effort de rénovation se poursuit avec la restructuration du Slipway et le début des travaux de construction des bâtiments associatifs dont l'étude vous a été présentée dans le dernier bulletin municipal. Cet équipement indispensable à la pérennité de nos clubs sportifs leur permettra enfin d'évoluer dans un cadre adapté et sécurisé.

Si les bâtiments sont l'épine dorsale de ce nouvel aménagement, l'espace public compris entre la RD 1508 et le lac, d'une part, et le chemin du Péruset et la route du Port d'autre part sera totalement repensé afin d'en faire un lieu dédié aux déplacements doux et aux activités ludiques.

Enfin pour renforcer l'attractivité touristique et économique de ce site, un projet d'installation d'un ensemble hôtelier est en cours d'élaboration. Il sera réalisé en tenant compte des contraintes environnementales et architecturales imposées par la situation de ce lieu exceptionnel.

Depuis trois décennies, deux hôtels, un bar, une épicerie, une ferme, cinq villas, la poste, la gare et ses annexes ont disparu de cet espace. C'est grâce à une politique foncière audacieuse des conseils municipaux successifs que nous pouvons aujourd'hui réaménager ce lieu stratégique de notre Commune.

Autre temps fort : l'écomusée du costume savoyard, trop à l'étroit dans ses locaux, bénéficiera pour la prochaine saison d'un agrandissement conséquent qui lui permettra d'accueillir le public dans de meilleures conditions. A l'heure où nous imprimons ces lignes, les travaux auront débuté.

L'importance de ces réalisations n'échappera à personne mais je tiens à rappeler comme je l'ai évoqué dans différentes réunions publiques que notre objectif majeur reste l'aménagement du centre afin de doter notre commune du cœur qui lui fait aujourd'hui défaut.

L'enjeu est considérable et concerne tout un chacun. C'est pourquoi, comme je l'ai proposé lors de notre rencontre du 21 octobre dernier, nous allons mettre en place une commission extra-municipale destinée à recueillir vos avis mais également à vous exposer les enjeux démographiques, sociaux et économiques de ce projet.

Nous aurons l'occasion d'en reparler longuement dans les prochains mois.

Je vous souhaite à tous un joyeux Noël et vous présente mes meilleurs vœux pour la nouvelle année.

Votre Maire  
Jacques REY

#### Bulletin municipal de Sevrier

Directeur de la publication : Jacques REY, maire. Rédaction : la Commission Communication, information.  
Président : Claude Mauriange. Ont participé à la rédaction : Martine Bergeret, Dominique Bouvier, Georges Falconnet, Bernard Fontaine, Sylviane Godard, Yves Paris, Martine Pointet, Agnès Prieur-Drevon, Yves Vanhelmon, Hélène Verhli.  
Photos libres de droits. Page de couverture : le port de Sevrier. Réalisation et impression : Kalistene Conseil.



# L'office de tourisme du lac d'annecy

La création d'un office de tourisme commun aux neuf communes riveraines du lac d'Annecy est le résultat d'une décision entérinée il y a 3 ans à Sevrier et qui fait suite à plusieurs décennies de consultations et de négociations.

**A**u fil du temps, les offices des différentes communes ont néanmoins développé des actions concertées notamment pour la promotion touristique au travers d'une production de documents communs.

La collaboration de plusieurs cabinets d'études pendant plus de 2 ans, afin d'établir les statuts d'un office unique, nous permet enfin aujourd'hui de toucher au but.

Officiellement, le nouvel Office de Tourisme du Lac d'Annecy sera opérationnel le 1<sup>er</sup> janvier 2012 et permettra l'intégration du personnel de la Rive Gauche et de la Tournette à l'Etablissement Public Industriel et Commercial, statut juridique de la nouvelle entité.

Ce changement aura une incidence pratique sur la taxe de séjour, qui sera désormais perçue sur tout le territoire des trois communautés (C2A, Tournette et Rive Gauche).

A terme, la Communauté du Pays de Faverges intégrera ce dispositif. Cette taxe de séjour sera perçue par les

EPCI et sera reversée intégralement au nouvel Office. Elle sera forfaitaire pour les hôtels et campings et restera liée à l'activité réelle pour les meublés. Précisons que la taxe de séjour dans cette nouvelle configuration sera perçue sur l'ensemble du territoire et au même tarif dès 2013.

Au travers de l'institution de l'Office de Tourisme du Lac d'Annecy nous réalisons une meilleure mutualisation de nos moyens, et en définitive nous confortons l'idée même de l'intercommunalité. ●



## Illuminations 2011



# Le centre

Lors de notre réunion publique du 21 octobre dernier, nous vous avons présenté l'avant-projet de centre élaboré en collaboration avec la Société d'Équipement de la Haute-Savoie et le cabinet d'architecte BRIERE.



La réalisation de ce projet voulu par l'équipe municipale modifiera durablement l'image de notre Commune et nous comprenons bien que ce changement puisse susciter auprès de nos concitoyens de nombreuses interrogations.

L'importance de ce projet n'échappera à personne. Sa réussite est un impératif et c'est pourquoi, par la création d'un groupe de travail réunissant élus, professionnels et habitants, nous désirons associer la population à cette réalisation.

Notre réflexion s'appuie sur plusieurs constats :

- ✓ Nos concitoyens déplorent depuis toujours l'absence à Sevrier d'un véritable pôle d'attraction central.
- ✓ Les conclusions du dernier recensement révèlent un vieillissement prononcé de notre population et un taux d'occupation, tous logements confondus, inférieur à 2 personnes.
- ✓ Peu de jeunes couples sont en mesure de s'installer durablement sur notre Commune et partent vers les Communes limitrophes. Au cours de la période 2008/2010, 3 classes ont été supprimées et si cette année nous avons pu obtenir l'ouverture d'une classe,

il n'est pas certain que nous puissions la conserver à la rentrée prochaine.

- ✓ Les plus âgés qui, pour des raisons liées à la perte relative de leur autonomie, souhaitent « passer » de la villa à l'appartement, ne peuvent, faute d'offre, rester sur Sevrier.

D'autre part, l'article 55 de la loi SRU nous impose de combler notre déficit en logements aidés (281 à ce jour). Compte-tenu de ce qui précède et considérant l'atout que constitue pour la Commune la maîtrise foncière de la quasi-totalité de l'espace compris entre le chemin de la Liaz et la route de l'Eglise, notre objectif vise, d'une part, à proposer une offre de logements (aidés ou non) limitant l'exode de certaines catégories de notre population, et d'autre part, à développer et renforcer l'attractivité économique de notre centre en favorisant l'installation de commerces et de services de proximité.

Ainsi tous ensemble, nous écrirons une nouvelle page de la belle histoire de Sevrier.

Faisons de ce centre le cœur de notre Commune et de notre Communauté. ●

## Enquête de satisfaction

Nous tenons à vous informer de la mise en place d'une enquête de satisfaction à partir de janvier 2012. Celle-ci aura pour but de définir vos éventuels besoins et attentes en vu d'un projet de restructuration du centre ville de Sevrier.

Situé en face de la Mairie, ce centre remplacera l'espace actuel et visera à renforcer le dynamisme de la commune. Cette étude sera menée par des étudiants de l'IUT d'Annecy, sous différents supports, auprès des habitants de la commune.

# Les travaux 2011

## HAMEAU DE LA PLANCHE

Avec le départ des Charpentes du Lac, ce hameau a définitivement tourné la page du travail du bois pour laisser place à un quartier résidentiel en développement.

Le transformateur « tour » qui était le dernier en service sur la commune, n'avait plus sa place dans ce nouveau contexte. Il a été remplacé par un modèle plus puissant, installé au sol. Les réseaux secs situés à proximité ont été enterrés.

Les travaux, qui ont débuté en avril, se sont terminés en septembre 2011.

Parallèlement, un plateau goudronné surélevé a été mis en place à l'intersection de la route de la Planche et du chemin de la Reice afin de réduire la vitesse excessive de certains véhicules à ce carrefour.



Sept mois se sont écoulés entre ces deux photos.

## PARKING DES LEZARDS



Entre la route du Col de Leschaux et le sentier des Lézards (situé au-dessus des Balcons du lac), une plate-forme avait été façonnée. Des travaux de finitions entrepris en juillet ont permis la création d'un parking, apparemment apprécié des promeneurs en forêt.

A noter, au nord, une surface séparée a été aménagée pour

recevoir les grumes en cas d'intervention des bûcherons dans ce secteur.

## VIDEOSURVEILLANCE DE LA PLAGE

Après les actes de vandalisme constatés sur le chantier de la plage, ce dernier avait été placé sous surveillance vidéo. Le dispositif a été conservé et complété permettant de placer réglementairement ce bâtiment sous vidéosurveillance. Bien évidemment, celle-ci est en service toute l'année.



## PONTON DES SEINES

Au début de l'année 2011, le conseil municipal a décidé de rénover le ponton des Seines. L'ambition était alors de faire en sorte que les utilisateurs puissent disposer d'un équipement neuf dès le début avril.

Mais la Direction Départementale des Territoires (DDT) a rappelé qu'aucun chantier ne pouvait être entrepris dans ce secteur avant la fin mars, compte tenu de la proximité des roselières. Quant aux pêcheurs amateurs, très présents sur ce ponton, ils ont souhaité en avoir le plein usage pendant la période d'ouverture de la pêche. C'est donc après la fermeture de celle-ci, fin octobre, que les travaux ont pu commencer.



## TENNIS COUVERT

Les plaques translucides (qui ne l'étaient plus vraiment) de la toiture ont été remplacées.

Les joueurs ont ainsi découvert dans ce bâtiment, une clarté à laquelle ils n'étaient plus habitués.



## BARRIERE DANS LE PARC DU PRIEURÉ

A la demande de la commission Culture et Patrimoine, une main-courante métallique a été installée sur la murette du parc du Prieuré. Elle apporte un mieux en terme d'esthétique mais aussi en ce qui concerne la sécurité des personnes.



## AUTRES TRAVAUX

Pendant l'été, alors que les locaux étaient fermés au public, des travaux de peinture ont été entrepris à l'école primaire et à la crèche.

En octobre l'équipement informatique de la mairie a été rénové. Enfin, quelques jours avant la Toussaint, la commune a été décorée aux couleurs d'automne.





## CHAUFFERIE DE LA MAIRIE

Au budget 2011, il était décidé le remplacement des équipements de régulation de température. Ceux en place présentaient des signes évidents de fatigue affectant leur fiabilité.

A la lecture de l'audit énergétique, il est apparu opportun de procéder à une séparation complète de certains circuits en dotant chacun d'une régulation propre, dont les paramètres de réglage seront fonction du mode d'occupation des locaux. La chaufferie de la mairie alimente maintenant 5 circuits distincts :

- groupe scolaire (première tranche)
- appartement situé dans le groupe scolaire
- logements situés en étage dans la mairie
- accueil, salle du Conseil, bureau du Maire
- ailes latérales administratives

La saison de chauffe 2011/2012 permettra d'afficher et affiner les périodes quotidiennes de chauffage et celles où le circuit est en fonctionnement réduit, sans nuire au confort des occupants.



## SANITAIRE DE LA PLAGE DU CLOS BERTHET

2010 a été une année de forte utilisation de la « plage » du Clos Berthet en attente de la fin du chantier de rénovation de la plage municipale. Dès lors, la solution amiable qui consistait à utiliser les sanitaires du camping Au Cœur du Lac a atteint ses limites. Le Conseil Municipal a décidé d'équiper cet endroit d'un sanitaire public.

Le propriétaire de ce terrain est le Conservatoire de l'espace littoral et des

rivages lacustres. Consulté à ce sujet, celui-ci nous a rappelé l'interdiction de construire quoi que ce soit de définitif sur ce terrain. Nous nous sommes donc orientés vers un modèle déposable.

Son emplacement a été défini afin de limiter les travaux de plateforme et de raccordements. Son orientation a été retenue pour réduire le risque de vandalisme et permettre aux gens installés sur le pré de surveiller l'usage de cet équipement.

Quant à l'esthétique particulière de cette cabine, elle prête à commentaires : certains la trouvent laide, d'autres la considèrent adaptée aux lieux.



## BIS REPETITA (NON) PLACENT

Début novembre, une nouvelle fois la partie nord du port de Sevrier prenait des allures de chantier naval. Une énorme grue y a déposé des barges, un bateau pousseur et des pelles mécaniques, dont une immense montée sur chenilles mais également équipée de flotteurs. Cette dernière, peu maniable, pénètre dans l'eau par ses propres moyens puis flotte. Pourquoi toute cette expédition ?

Il s'agit d'une opération-pilote, menée par le SILA pour réhabiliter les roselières entre le marais de l'Enfer et Doussard. Ceci consiste, entre autres, à mettre en place des palissades de pieux jointifs, ce qui explique la nature des engins engagés.



## DEMARRAGE DU CHANTIER DE LA BASE NAUTIQUE

Le chantier du Slip Way avait nécessité le déplacement du bungalow des clubs de Voile et de Canoë-Kayak. Malgré les dispositions prises, celui-ci se trouvait dans le périmètre du chantier de la future base nautique. Il a fallu le déplacer à nouveau. Cette opération spectaculaire marque le démarrage de ce nouveau chantier.

Les travaux ont commencé début novembre. Les bâtiments devraient être livrés aux clubs fin juin 2012... si les intempéries ne viennent pas perturber ce planning serré. D'ici là, les clubs concernés devront adapter leurs activités de début de saison.

Dépense prévisionnelle : 1 654 054€ TTC pour la tranche ferme et pour la tranche conditionnelle (sur laquelle le conseil municipal ne s'est pas encore prononcé) 264 474 €€TTC. Ces montants comprennent travaux et honoraires divers.

Préalablement à la démolition des vieux bâtiments, il a fallu procéder à leur désamiantage. Le programme prévoit ensuite un terrassement profond, pour éliminer la tourbe mise en évidence par l'étude de sol, suivi immédiatement d'un enrochement empierrement. Sur ce sol reconstitué, sera coulé un radier sur lequel le charpentier pourra installer les premiers éléments de l'ossature bois dès janvier.



# Audit et études techniques

Audits et études techniques sont des préalables indispensables d'aide à la décision. Ils apportent aux élus un éclairage spécifique sur un sujet donné.

Ils peuvent être imposés par le législateur ou une initiative volontaire de l'équipe municipale. A mi-mandat, il nous a paru important de faire le point sur ce sujet.

## Panneaux photovoltaïques sur le toit terrasse du Complexe d'animation

Le vieillissement de l'étanchéité de la toiture du Complexe va nécessiter une rénovation complète de celle-ci, d'ici deux à cinq ans. Pourquoi ne pas anticiper en installant, dès maintenant, sur cette grande surface, des panneaux photovoltaïques permettant de produire et commercialiser de l'électricité ?

Une pré-étude menée par le Syane a conclu à la non rentabilité de ce projet, avec un temps de retour brut de l'ordre de 23 ans c'est à dire supérieur à la durée contractuelle de rachat par un distributeur d'énergie.

Deux explications à cette situation :

- ✓ Le prix de rachat du kWh pour les grandes surfaces installées est moins intéressant que le tarif accordé aux particuliers.
- ✓ La terrasse du complexe a une surface de 1000 m<sup>2</sup>, mais seulement les 2/3 peuvent produire de l'électricité. En effet, le reste est sous l'ombre portée du groupe scolaire situé au sud du complexe.

## Audit énergétique des bâtiments communaux

Sur suggestion de la commission Développement Durable, le Conseil Municipal a demandé un audit énergétique de l'ensemble des bâtiments communaux y compris la maison Charles Longet dont nous sommes locataires à 75 %. Piloté par le Syane, ce travail s'est déroulé en 2 phases :

- ▶ collecte des données (bâti et consommations) par le personnel des services techniques,
- ▶ visite de chaque bâtiment, pose du diagnostic, proposition chiffrée de solutions à mettre en place pour réduire les consommations et classement des celles-ci en fonction du temps de retour brut (TRB). Cette mission a été menée par le cabinet H3C-énergies.

### Du rapport de synthèse retenons quelque chiffres

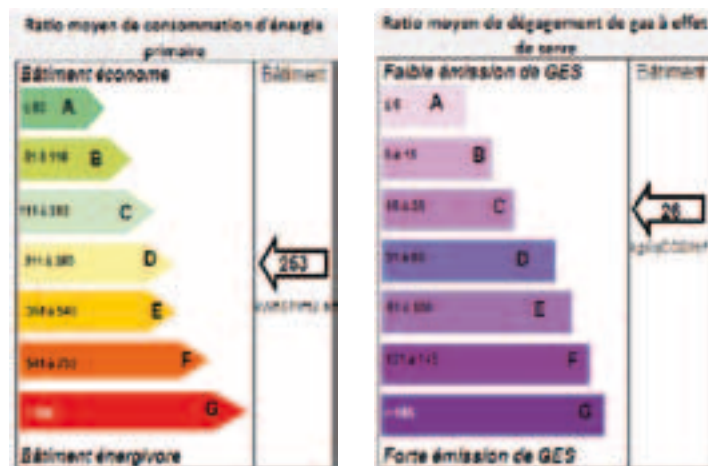
La dépense énergétique annuelle de Sevrier est de 100 000 €.

3 bâtiments (Complexe, groupe scolaire et Mairie) représentent 70 % de cette dépense. Ce sont eux qui vont retenir notre attention en priorité.

L'éventail des énergies utilisées, exprimé en kWh, est :

- Gaz .....56 %
- Électricité .....40 %
- Fioul .....4 %

Les étiquettes attribuées globalement à l'ensemble de nos bâtiments sont :



Chaque bâtiment a fait l'objet d'un dossier de diagnostic, de préconisations chiffrées, celles-ci étant classées en terme de rentabilité. Chacun a été estampillé selon des étiquettes conformes aux modèles ci-dessus.

Les commissions Développement Durable et Travaux disposent maintenant d'un outil performant leur permettant de programmer certaines améliorations dans ce domaine dans le respect des budgets disponibles.

Première décision dans ce sens :

Séparation de certains circuits de chauffage de la chaufferie de la Mairie et rénovation des régulations de température. Dès cet hiver, les bureaux et salle de réunion de la Mairie, les logements ainsi que la partie ancienne du groupe scolaire seront chauffés chacun selon son activité et son rythme d'occupation des locaux (voir rubrique Travaux).

Coût de cet audit : 14 563 € dont 70 % de subventions obtenues ou apportées par le Syane, soit à la charge de la commune 6040 €.





1 - Le complexe d'animation  
2 - La mairie  
3 - Le groupe scolaire

## Diagnostic d'accessibilité aux handicapés des établissements recevant du public (ERP)

Ce que dit la loi (décret n° 2006-555 du 17/05/2006) :

« Art. R. 111-19-9. – Au plus tard le 1<sup>er</sup> janvier 2011, les établissements recevant du public existants, classés dans les quatre premières catégories au sens de l'article R. 123-19, doivent avoir fait l'objet, à l'initiative de l'administration intéressée ou de l'exploitant, d'un diagnostic de leurs conditions d'accessibilité.

Ce diagnostic analyse la situation de l'établissement ou de l'installation au regard des obligations définies par la présente sous-section, décrit les travaux nécessaires pour respecter celles qui doivent être satisfaites avant le

1<sup>er</sup> janvier 2015 et établit une évaluation du coût de ces travaux. »

Concernant la commune de Sevrier, cette obligation de diagnostic s'applique au Complexe d'animation, au groupe scolaire et à la maison Charles Longet.

Cependant, le Conseil municipal a souhaité disposer d'un audit portant sur l'ensemble des ERP communaux, sachant que les dispositions prévues par la loi pour les établissements de cinquième catégorie sont moins contraignantes que pour ceux relevant du diagnostic obligatoire.

Après consultation, l'étude a été confiée à Qualiconsult pour un montant de 6 769 €. Ce cabinet a établi pour chaque ERP un dossier chiffré permettant aux élus de prendre leurs responsabilités quant à la mise en conformité de ces bâtiments.

Pour chaque bâtiment communal, nous disposons ainsi d'un catalogue de travaux chiffrés à envisager,

- soit volontairement dans la recherche d'économies d'énergie rentables à court ou moyen terme.
- soit pour la mise en conformité des locaux au titre de l'accessibilité des handicapés.

Bien entendu, il n'est pas question de faire tout et tout de suite. Il conviendra donc de définir des priorités. Ceci peut éventuellement entraîner les élus à réorienter l'affectation et l'usage de certains locaux. Ces éléments chiffrés en notre possession peuvent même être le point de départ d'une réflexion pour une nouvelle politique en matière de bâtiments communaux recevant du public.





## Profil de baignade

Il s'agit de la mise en application des dispositions de la directive européenne 2006/7/CE concernant la gestion de la qualité des eaux de baignade.

Objectif : détecter les sources de pollution possible, évaluer le risque de transfert jusqu'au site de baignade et hiérarchiser les travaux éventuels pour lutter contre ces pollutions.

Concernant notre commune, deux sites sont à surveiller :

- ✓ la plage municipale,
- ✓ l'aire de baignade du Clos Berthet.

Après consultation, c'est le cabinet Nicot qui a été retenu pour effectuer ce diagnostic pour un montant de 7 977 €. Une subvention de 3 335 € est attendue de la part de l'Agence régionale de l'eau.

## RD 1508 entre Lidl et l'ancien bâtiment Ambiance des Alpes

L'enseigne « Ambiance des Alpes » s'est repliée au centre du bâtiment permettant en façade l'ouverture de plusieurs commerces. A l'arrière des artisans et petites entreprises se sont installés. Il en résulte un trafic local qui vient s'ajouter à celui généré par les grandes surfaces situées de l'autre côté de la RD, sachant que sur cette voie le transit reste important.

Un projet pour l'aménagement de ce secteur a été demandé au Bureau d'Etudes Guy Daviet. Coût : 15 069 €.

Quand celui-ci nous aura fait part de ses conclusions, nous nous rapprocherons du Conseil Général pour concrétiser le projet tant en ce qui concerne les travaux que le financement de ceux-ci.

## Schéma de gestion des eaux pluviales

Réalisée en 2006, cette importante étude a mis en évidence que le réseau d'eaux pluviales de Sevrier était nettement sous dimensionné, ce que nous avons tous pu constater dans certains quartiers les jours de gros orages.

Le rapport définit donc les sections de canalisations à installer pour évacuer les eaux de pluie ou de ruissellement dans de bonnes conditions.

Là aussi, pas question de mettre en œuvre l'ensemble des préconisations : la totalité de la section investissements de plusieurs budgets annuels n'y suffirait pas.

Il a donc été décidé d'intervenir selon deux axes :

- ✓ quand il est nécessaire de procéder au remplacement des certains tronçons, ou quand un chantier voisin nous permet de le faire à coût marginal, nous installons le nouveau collecteur aux dimensions prévues dans le rapport.

- ✓ l'urbanisation a pour conséquence de transformer des terrains perméables en surfaces pour partie imperméables, et de ce fait amplifie d'autant le ruissellement .

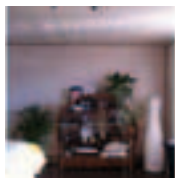
C'est pourquoi notre précédent PLU exigeait que pour chaque construction nouvelle, il soit prévu un volume de rétention des eaux pluviales. Ainsi lors de fortes précipitations, ce dispositif stocke l'excès d'eau pour le restituer avec retard au réseau communal quand celui-ci est en mesure de l'évacuer.

Cette disposition sera reprise au prochain PLU, d'autant que le schéma de gestion des eaux pluviales est un document annexe obligatoire du PLU. ●



# Economie

## Sophie Paris Bénitez



Installée depuis le mois de septembre dans son cabinet, 166 Chemin de la Grotte à Sevrier, Sophie Paris Bénitez transforme votre regard en vous ajoutant des cils plus longs, plus épais aussi longtemps que vous le souhaitez.

Le système « Misencils » de réputation mondiale vous apportera, grâce au professionnalisme de Sophie Paris Bénitez, un regard sublimé sans l'ajout de mascara.

## La Douce Folie



Douce Folie pour tous les plaisirs.

Karine et Alexandre Garcia viennent de réaliser leur rêve : monter et ouvrir un restaurant. Ils sont à Sevrier, 692 route d'Albertville, dans un cadre moderne et chaleureux. A la douce Folie, « la cuisine bistrot est revisitée au gré des saisons avec chaque jour des produits frais et des mets savoureux et variés ». Le cadre, l'accueil et la diversité d'une cuisine raffinée font les délices de la Douce Folie qui s'ouvre tous les jours, sauf le mercredi et le dimanche.

## Le Tanja spa



Ouvert depuis août dernier, un nouveau centre de beauté et de bien-être, le Tanja spa, vous accueille dans un cadre oriental. Une large palette de soins avec des produits bio pour le visage et le corps vous est proposée. Des massages variés (dos, pierres chaudes, thaï, future maman...) sont proposés pour vous détendre. Un spa avec hammam, jacuzzi et sauna est également à votre disposition. Pour plus d'informations : [www.tanjaspa.com](http://www.tanjaspa.com)

## Fun Rent



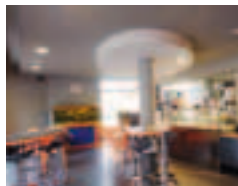
Depuis début mai 2011, la société Fun Rent vous propose un service de location de véhicules, du sans permis au prestige, en passant par le scooter 50 cc.

L'agence est ouverte tous les jours de 9h à 12h et 14h à 19h, et le samedi de 9h à 12h et de 14h à 18h.

Joignable 7/7 de 8h à 20h.

2830 Route d'Albertville, 74320 Sevrier, tél. : 04 50 45 88 14.

## LIL'O PIZZA



Depuis début septembre Lil'O Pizza propose à ses clients pizzas à emporter, sandwiches, salades et desserts.

Fort d'une expérience de 15 ans en boulangerie pâtisserie, cette entité familiale compose chaque sandwich à la demande à base de produits frais et les pâtisseries sont faites « maison ».

Contact : 04 50 66 27 69

## TOKYO SUSHI

Attiré par la situation touristique de Sevrier, ce restaurant japonais de 120 couverts fait découvrir sushis et cuisine au wok.



Pas moins de 12 viandes et 12 légumes sont proposés à volonté !

Contact : 04 50 60 08 41

## Wine & Vin Shop

Serge Alexandre

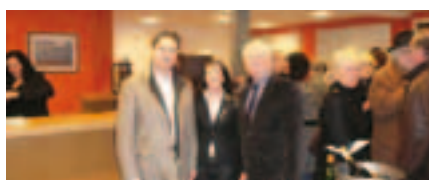


Wine & Vin Shop a ouvert ses portes le 26 novembre 2011. Ce magasin dédié aux vins issus des cultures biologiques et bio-

dynamiques, avec espace dégustation et décoration a été inauguré samedi 10 décembre 2011 en présence de Monsieur le Maire de Sevrier.

Wine & Vin Shop, 3610 route d'Albertville, 74320 SEVRIER

Tél 04 50 02 20 20 - 06 08 41 02 38  
[serge.alexandrec@club-oenopion.com](mailto:serge.alexandrec@club-oenopion.com)



## Entreprises aidées

La Communauté des Communes, dans le cadre du plan de relocalisation de l'entreprise DNL, a signé une convention de revitalisation permettant d'aider les créateurs d'entreprises de son territoire. Seize entreprises sevriolaines en ont bénéficié :

**LE TEMPS DES JARDINS** - Entretien de jardins ornementaux et fruitiers.

**FRAISE ET BASILIC** - Commerce fruits et légumes, détail et demi-gros.

**ECO-TRIPORTEUR** - En non sédentaire, vente de boissons, glaces, snack, transport de personnes à bicyclette, campagnes publicitaires...

**MARKING INSIDE** - Personnalisation, création et commercialisation d'objets.

**LES CHINOISERIES DE MISSES PEYN'** - Vente à distance sur catalogue général, e-commerce objets de décoration.

**Jean-Christian COMBET** - Elagage, bois de chauffage.

**VISUAL SOLUTIONS STUDIO** - Création de sites Web et référencement.

**L'ARBRE A FEES** - Fleuriste.

**SWEET HOME** - Home staging, relooking (valorisation de bien immobilier, création d'ambiance).

**SAPPEI Dounia** - Kinésiologie.

**COLLENOT André** - Impression numérique, photocopie à la carte.

**APPRENDRE A APPRENDRE** - Consulting en pédagogie, formation de formateurs, conseil.

**TIBERGHEN Mélanie** - Design, conception graphique, édition, publicité.

**T.D.I. (Nicolas Toucher)** - Diagnostic immobilier.

**WEINSBERGEG Christian** - Biocoop.

**IDEAL'TONTE** - Entretien espaces verts, travaux petites maçonnerie extérieur et intérieur.



# Social

## Ateliers de Prévention Mémoire

Les recherches épidémiologiques et fondamentales réalisées ces dernières années ont montré que la nutrition, l'exercice physique, l'exercice cognitif et les activités sociales jouaient un rôle important dans le maintien des facultés cognitives. Ces dernières sont indispensables pour favoriser un maintien en bonne santé et sauvegarder son autonomie.

Le CCAS de Sevrier en partenariat avec la CARSAT Rhones Alpes propose aux habitants de la Communauté de commune de la rive Gauche du Lac une conférence sur la mémoire qui a eu lieu le jeudi 15 décembre 2011 à 14h au Complexe d'animation de Sevrier.

A l'issue de cette conférence et pour ceux qui le souhaitent, quatre ateliers auront lieu au mois de janvier 2012.

### L'objectif :

Le but de ces ateliers est de stimuler la mémoire et l'ensemble de la sphère cognitive, de favoriser la socialisation, de rassurer sur les difficultés cognitives anodines du quotidien et de réactiver l'estime de soi. Au cours des séances, des exercices cognitifs (mémoire, attention, etc.) vous seront proposés.

### Les participants :

Ces ateliers sont destinés à des personnes souhaitant améliorer leur mémoire dans le cadre d'activité de groupe. Chaque groupe est composé d'une douzaine de participants. Afin de constituer un groupe homogène, les participants doivent répondre à certains critères :

- être âgé de 65 ans et plus,
- accepter des évaluations initiales et finales des fonctions cognitives.

### L'organisation :

Chaque atelier consiste en 4 séances à raison d'une séance hebdomadaire. Ces ateliers auront lieu :

les vendredis 6, 13, 20 et 27 janvier 2012 à 13h30 Salle Parmelan. ●



## REPAS DES ANCIENS

Pour donner un esprit encore plus festif à cette journée, le CCAS a organisé cette année un programme un peu différent ; après avoir écouté l'harmonie municipale, un film retraçant le voyage des Anciens à Neuchâtel a été projeté grâce au talent de M. Perrot que nous remercions.

Le repas a lui aussi apporté une nouveauté pour la plupart d'entre nous. Le rôti de veau était rosé ! Il s'agissait en effet de viande saumurée, procédé consistant à permettre la conservation du produit dans le sel le rendant encore plus tendre et plus coloré. Nous remercions notre traiteur pour cette découverte !

Puis, grâce au talent de l'animateur, tous les participants ont pu jouer à un jeu de Quizz musical entraînant rire et bonne humeur.

La soirée s'est terminée, comme toujours, en dansant. ●



*Le repas des Anciens servi par les élèves du Lycée Professionnel Rural Privé les Roselières*

## VOYAGE DES ANCIENS

Le 16 juin 2011, une centaine de personnes ont participé au voyage organisé, comme chaque année par le CCAS.

Le joyeux groupe a pu apprécier la croisière proposée sur les lacs suisses : le lac Mutensee et le lac de Biene en passant par le canal de Broye.

Avant de terminer par la visite du centre historique de Neuchâtel, un déjeuner fort copieux a été servi sur le bateau. Une belle journée ensoleillée appréciée de tous nos « anciens jeunes », au rythme de l'eau et de l'amitié. ●

# Agrandissement de l'Écomusée

L'Écomusée du lac d'Annecy fêtera ses 20 ans en 2012. C'est en effet en 1992 que cette activité s'est installée dans la maison des associations, que nos anciens appellent encore l'école de filles.

**G**âce au travail et à la persévérance tant de l'équipe dirigeante que de ses salariés, l'Écomusée est devenu une étape touristique incontournable sur notre commune.

Victime de son succès, il a fini par être à l'étroit dans ses murs.

Une idée évidente a germé : installer l'Écomusée dans le Prieuré voisin. D'autres ont même rêvé de le voir occuper le Clos Berthet.

S'agissant d'un établissement recevant du public, les travaux de mise en conformité de ces bâtiments auraient nécessité des sommes énormes incompatibles avec le budget communal.

La solution retenue, plus modeste, consiste à agrandir le rez-de-chaussée de la maison actuelle. Et la gageure est d'accoler une structure contemporaine au bâtiment ancien.

Le cabinet d'architecture Favre-Libes a relevé ce défi.

Une surface de 90m<sup>2</sup> sera construite à l'ouest (côté Semnoz) de la maison ancienne. Elle comprendra l'accueil, un hall d'exposition, un bureau et une salle de projection. Elle communiquera avec le bâtiment actuel au

travers d'une fenêtre transformée en porte. L'essentiel de l'exposition se fera sur un seul niveau. A l'étage, se tiendront les ateliers non accessibles aux personnes à mobilité réduite et les stocks interdits au public. Un dispositif de vidéo permettra aux handicapés de visionner les activités à l'étage.

La nouvelle structure est du type « à ossature bois » avec un toit terrasse. Elle sera positionnée légèrement en avant de la façade du bâtiment actuel pour créer un relief et matérialiser l'entrée. Son niveau supérieur sera prolongé d'un balcon enveloppant en partie l'ancienne maison.

L'architecte souhaite qu'un passage sur la terrasse et ce balcon soient accessibles au public pour admirer la vue sur le lac.

Profitant de la faible pente du terrain, le soubassement de cette structure sera placé très en retrait de celle-ci, ce qui lui donnera une impression de légèreté.

Les dépenses correspondantes sont inscrites au budget 2011.

Début des travaux : janvier 2012. ●





# Culture et patrimoine

## Les Journées du Patrimoine

Le thème des 28<sup>e</sup> journées du Patrimoine était : « **LE VOYAGE DU PATRIMOINE** ».

En collaboration avec l'Ecomusée de Sevrier, nous avons préparé deux expositions sur le thème « Voyage autour du Lac d'Annecy ». L'Ecomusée a présenté l'exposition dans ses locaux.

La Commission Culture Patrimoine a choisi un thème complémentaire : « L'Évolution du Tourisme à Sevrier », que nous avons présenté dans la cour du Prieuré. Les jardins étant ouverts au public, beaucoup de promeneurs sont venus et ont apprécié les vues anciennes de Sevrier.

La Chapelle de Létraz, exceptionnellement ouverte pour ces journées est tou-

jours bien fréquentée par les Sevriolains, heureux de trouver la porte ouverte. Nous avons présenté cette année au public quelques cartes postales anciennes de nos édifices religieux (L'église, l'oratoire de St Martin, etc.)

Merci de votre venue.

Pour les **Journées du Patrimoine 2013** qui se déroulent en général le troisième week-end de septembre, la Commission Culture et Patrimoine garde l'espoir de présenter une exposition retraçant la vie locale à Sevrier. Nous aimerions aborder toutes les périodes, bien sûr celles dont nous avons les éléments :

- La période néolithique, (pieux, cité lacustre).
- La période romaine, (voie romaine, village, etc.).
- Le Moyen-Âge, (recherche sur le Prieuré...).
- Les périodes récentes : les 18<sup>e</sup>, 19<sup>e</sup> et 20<sup>e</sup> siècles. (Fours à chaux, tourisme, corso fleuri, etc.).

Vos documents et photos nous intéressent. Nous vous les restituerons après utilisation. Veuillez prendre contact avec les personnes suivantes :  
Dominique Bouvier - 06 87 81 99 26  
Claude Mauriange - 06 07 66 75 23

Merci pour votre coopération. ●



## Les sites palafittiques classés au patrimoine mondial de l'Unesco

Les "sites palafittiques" (de l'italien "pieux fichés"), sont des vestiges d'habitats lacustres préhistoriques qui se sont développés au néolithique et à l'âge de bronze (3 000 à 800 ans avant JC) autour des lacs et des marais de l'Arc alpin. Ces habitations construites sur des plateformes hissées sur pilotis assuraient la protection des populations qui venaient se réfugier sur les parties émergées des lacs. Le niveau des lacs ayant monté depuis cette période, il ne reste au fond de l'eau que les pieux fichés (palafittes) et quelques traces de mobilier.

**Le 27 juin 2011, le Comité du patrimoine mondial de l'Unesco a classé**

### les sites palafittiques préhistoriques autour des Alpes, au patrimoine mondial de l'Unesco.

Le lac d'Annecy est concerné par ce classement, notamment Sevrier avec deux sites retenus. Le premier, Le crêt de Châtillon, a fait l'objet de nombreuses fouilles. C'est d'ailleurs ici, qu'ont été trouvés un four potier (exposé au Musée-Château d'Annecy) et des pilotis. Situé à 180 m du débouché du ruisseau de la Planche, le Secteur des Mongets regroupe des pilotis apparents sur environ 40 m de long et 15 de large. 673 palafittes ont été topographiées à la fin des années 80, début des années 90. ●



Illustration : Jörg Mauriange

# Vie scolaire

## LA RENTRÉE 2011-2012 EN CHIFFRES

L'ouverture tant attendue d'une 8<sup>ème</sup> classe à l'école élémentaire a bien eu lieu à la rentrée de septembre, et c'est Naouel Shaboune, nouvellement nommée, qui en a la responsabilité. L'école accueille donc cette année 190 élèves répartis en 8 classes.

À l'école maternelle, les effectifs sont légèrement en baisse avec 4 classes pour 116 élèves.

Devant l'afflux de demandes, la **garderie périscolaire** a recruté une personne supplémentaire afin d'optimiser son encadrement : 30 élèves de l'école maternelle et 45 élèves de l'école élémentaire y sont inscrits et c'est Céline Ravelli qui complète l'équipe d'animation.



De gauche à droite : Sandrine Carron (CP), Daniel Seyteur (CM2), Isabelle Rouger (CM1), Annie Rapey (CE1), Elisabeth Patty (CE1-CE2), Nawel Chahboune (CE2), Aline Savy (CP), Danielle Lacombe (CM2).

Le **restaurant scolaire** continue à faire le plein avec 210 repas servis par jour en moyenne.

Une nouveauté : chaque repas comprend un élément « Bio » ; c'est l'entrée ou le légume ou le dessert...

## LES ACTIVITÉS « TIERS-TEMPS »

Une équipe d'enseignants dynamiques propose et conduit des activités sportives ou artistiques à l'Ecole Élémentaire.

### ► La Voile scolaire: une formidable expérience pour apprivoiser le vent



Depuis plus de 20 ans, l'école Henri Gour conduit un très riche partenariat avec le Cercle de Voile de Sevrier. La découverte de la voile est devenue d'année en année la « marque de fabrique » le label de l'école. A travers cette activité sportive, l'enfant va développer tout un savoir-faire, un apprentissage : la connaissance de son bateau (optimist puis catamaran), la manière de le gréer, les règles parfois complexes de son maniement, le lexique propre à ce monde de la voile, les règles de sécurité, la prise de repères pour se localiser sur le bassin du lac, etc. Mais au-delà de cet apprentissage très technique, c'est une fabuleuse aventure humaine. C'est se confronter avec un élément naturel visuel, parfois très angoissant : l'eau, le lac et ses turpitudes, avec des éléments invisibles mais omniprésents : le vent, l'air. C'est aussi développer un esprit d'équipe, une mise en situation où l'on doit être efficace, se répartir des rôles de navigabilité, partager, confronter, parfois reconforter...

Toutes ces valeurs qui font que cet apprentissage très prisé des enfants entre complètement dans nos objectifs sportifs, ou d'apprentissage de la citoyenneté.

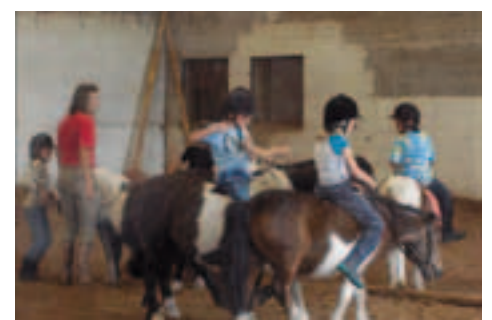
### ► En CE on s'initie à l'équitation en pratiquant l'activité Poney

Chaque année, une classe de CE2 se rend au Centre équestre du Semnoz afin d'y pratiquer l'équitation sur poney.

Cette année, ce sont les classes de CE1/CE2 et de CE2 qui mèneront cette activité. Durant une semaine, les enfants partagent l'univers des poneys. Ils apprennent à les connaître pour mieux les apprécier. Ils découvrent également l'environnement du Centre équestre, participent au soin des poneys et à l'entretien des écuries. Ils rencontrent le maréchal-ferrant qui leur montre et leur explique chaque étape du ferrage.

Durant les séances en carrière couverte, les enfants progressent grâce à une pédagogie active avec des jeux ou des mises en situation.

Outre l'apprentissage des gestes techniques de l'équitation, les enfants sont stimulés et évoluent dans de nombreux domaines grâce à cette activité : stimulations sensorielles, coordination corporelle, émotions, confiance en soi, respect des consignes et de l'animal, communication, construction de repères, autonomie sans oublier bien sûr le plaisir !





## ► Danse au CP

Le début est parfois difficile : « La danse, c'est pour les filles. » « La danse, c'est la danse classique. » « La danse, je n'aime pas trop. »

Et puis on part à la découverte de son corps et des multiples possibilités de « dire » sans parler.

Corinne, la danseuse chorégraphe qui nous accompagne dans ce projet nous aide à imaginer, inventer, explorer mais aussi à faire attention à soi, aux autres, à nous concentrer, à travailler ensemble, à être à l'écoute du groupe.



Et quelle joie et quelle fierté, quand à la fin des séances, les élèves invitent leurs parents à venir voir LEUR DANSE !



## ► Atelier d'écriture

Une classe de CM a participé à un atelier d'écriture et a ainsi révélé « les mystères de l'école ».

Samedi 15 octobre s'est déroulée une visite étrange et unique à l'école Henri Gour. Les élèves de la classe de Madame Rouger se sont transformés en guides touristiques devant leurs familles... Auparavant, ils avaient pu découvrir des légendes liées à leur école : des membres de l'association « Les écritures volantes » leur avaient conté des histoires extraordinaires. Dans un deuxième temps, les élèves par groupes de quatre, ont choisi des lieux (garderies, escaliers, toilettes, murs, ascenseur...) et ont fait sortir de leur imaginaire de merveilleuses légendes. Aline, animatrice de l'Atelier d'écriture, les a aidés à mettre en forme leurs textes et à devenir de magnifiques guides touristiques. Ils ont ensuite présenté leur travail à toutes les autres classes.

## ► « De la nature à l'œuvre »

Les élèves de la classe de CP/CE1 de Sandrine Carron se sont investis dans le projet pédagogique biodégradable intitulé « De la nature à l'œuvre », l'année scolaire dernière.

Ce projet interdisciplinaire a permis d'observer, d'analyser et d'apprécier la nature. Entourés par une intervenante en arts plastiques, Dominique Herbin, chaque élève a pu réaliser un cahier d'art mettant en valeur toute la progression des apprentissages de l'année : travail de la peinture, du fusain, de l'encre de Chine, du crayon couleur... une visite à la fondation Salomon (Art Contemporain) à Alex et, bien sûr, une sortie dans la nature, pour y construire des nids douillets pour les petits lutins de l'étang de Sevrier.



## A L'ÉCOLE MATERNELLE, DANS LE CADRE DU PROJET PÉDAGOGIQUE VISITE À LA FERME

Par un temps magnifique, nous sommes allés visiter la ferme de Jonzier Epagny. Au coucher du soleil. Les enfants ont (re)découvert les animaux et les activités tout en éveillant tous leurs sens. Nous y retournerons fin mai. Nous suivons le cycle du papillon *bombyx eri*. Les élèves suivent attentivement toutes les transformations. Les grandes sections participeront à 4 journées "poney" au mois de mai.



De gauche à droite : les enseignantes : Elisabeth Friedmann, Aline Robichon, Geneviève Prévot (directrice), Aurélie de Saint Michel, Valérie Lozano. Les Atsem : Florence Lafond, Anne-Marie Clémenceau, Monique Rault.

## MULTI-ACCUEIL CALINOÙ

La crèche de Sevrier multi-accueil Calinou accueille les enfants à partir 2,5 mois jusqu'à 4 ans tous les jours de la semaine de 7h30 à 18h30.

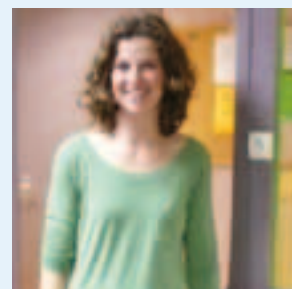
Nous accueillons de façon régulière 1, 2, 3, 4 ou 5 jours par semaine les enfants de Sevrier dont les 2 parents travaillent. Pour les mamans ou les papas qui ne travaillent pas et suivant la disponibilité, nous pouvons garder votre enfant une heure, une demi-journée ou une journée par semaine.

Pour tous renseignements, vous pouvez contacter la directrice.

L'équipe est composée

comme suit :

- Anne-Sophie Faoro ► directrice, infirmière puéricultrice
- Thérèse Lemaire infirmière
- Céline Gouraud éducatrice de jeunes enfants
- Béatrice Comte auxiliaire de puériculture
- Martine Ruffier auxiliaire de puériculture
- Dominique Francoz auxiliaire de puériculture
- Laurence Zamparo titulaire d'un CAP petite enfance
- Gladys Savoya, apprenti auxiliaire de puériculture
- Agnès Guffroy agent technique



La crèche est ouverte toute l'année avec des périodes de congés définies à l'avance, voici celles de cette année 2012 :

- Du 9 au 13/04
- Du 23/07 au 22/08
- Du 21/12 au 1<sup>er</sup>/01/2013

Crèche Multi-accueil Calinou  
1985, rte d'Albertville, Sevrier  
Tél : 04 50 52 41 65  
calinou@sevrier.fr

# Jumelages

*Un érable canadien trône devant l'école maternelle. Il vient du Québec et a été planté à l'occasion du 10<sup>e</sup> anniversaire du Pacte d'Amitié.*



## Des nouvelles du jumelage Sevrier-Le Guilvinec

### Octobre : participation à la Fête du Bidoyon

Malgré une météo plutôt maussade, les amateurs étaient fidèles au rendez-vous ce dimanche, sur le stand du jumelage, pour acheter et déguster les huîtres, et la demande fut supérieure à l'offre ! Succès aussi pour la vente de conserves de poisson venues tout droit de Saint Guénolé pour l'occasion. Enfin, les crêpes bretonnes de Dame Kerlou ont régalé petits et grands tout l'après-midi. Journée bien sympathique et bien remplie auprès de nos Amis du Terroir.

### Octobre : Le Guilvinec

Le 6 octobre dernier, un nouveau Comité de Jumelage, jusque-là porté par des élus, a vu le jour sous la forme d'association loi 1901 avec un nouveau bureau présidé par Gaël Mielle, ancien président des parents d'élèves de l'école primaire publique.

Ce comité nouvellement constitué se prépare activement à recevoir les futurs participants au prochain voyage prévu pour le 16 mai 2012 (pont de l'Ascension) en Bretagne. Ce voyage pour adulte, organisé par notre comité de jumelage est ouvert à tous, membres d'associations désireux de créer des échanges avec notre commune jumelle, particuliers amoureux ou curieux de la Bretagne. Si vous êtes intéressés par ce voyage, n'hésitez pas à vous faire connaître au plus vite, auprès du Comité de Jumelage.

Enfin, notre prochaine soirée celtique aura lieu le 17 mars prochain au Complexe d'animation. Les bénéfices de cette soirée serviront à financer en partie le voyage prévu en mai et l'accueil futur de nos amis du Guilvinec. Nous vous y attendons nombreux. ●

## PACTE D'AMITIÉ SEVRIER - LAC BEAUPORT - LE GRAND BORNAND



Suite à notre visite ce printemps dans leur charmant pays québécois avec les Bornandains, nos amis lac beauportois sont venus à leur tour, fêter le 20<sup>e</sup> anniversaire du pacte d'amitié au Grand-Bornand, et à Sevrier.

Accueil chaleureux à la Mairie, installation dans les familles puis visite de Sevrier et des environs. Le soir, repas amical, « tous ensemble » à la salle Parmelan. Dimanche visite d'Annecy, de la Vieille Ville, de son marché typique, du Château, Palais de l'Isle et tour du lac sur la Belle Etoile. En soirée, nous nous retrouvons tous, Bornandains, Lac Beauportois et Sevriolains au Complexe d'Animation, pour le troisième acte officiel du 20<sup>e</sup> anniversaire, sous la présidence des trois Maires Jacques Rey, Michel Beaulieu et Philippe Angelloz-Nicoud. Le premier acte s'est déroulé à Lac Beauport au mois de mai, le seconde au Grand-Bornand le 21 septembre et ce 25 septembre à Sevrier.

Lundi visite du musée de la Cloche, très prisée, en effet, la Mairie de Lac Beauport, est ornée d'une cloche coulée chez Paccard. Puis direction le Semnoz pour une fondue savoyarde et balade au Crêt de Châtillon.

Le comité se joint à moi pour remercier les familles qui ont accueilli nos amis, ainsi que tous les bénévoles qui ont permis, à leur manière, la réussite de ce séjour et la complicité du coordinateur de lac Beauport Pierre Desjardins.

Une date à retenir, du 13 au 18 mars 2012, nous accueillerons des artistes de Québec pour un symposium d'aquarelles au Prieuré. Ces peintres présenteront leurs œuvres et en créeront de nouvelles devant vous. Un appel sera fait pour l'hébergement de quatre couples.

Comme vous ne l'avez peut-être pas remarqué, un « érable canadien » trône devant l'école maternelle, il vient de Québec, il a été planté à l'occasion du 10<sup>e</sup> anniversaire du Pacte d'Amitié. ●

## Comité de jumelage Sevrier-Schluchsee

Le Comité de jumelage Sevrier-Schluchsee propose pour le week-end des 21/22 janvier 2012 un voyage dans la commune jumelle pour participer à la fête du cinquantenaire du groupe de carnaval très réputé des « Gluncki ». Ce sera un grand moment de convivialité et de bonne humeur. Départ le samedi 21 à 8h de l'église de Sevrier, retour le dimanche soir vers 22h. Coût 80 € incluant le voyage en car et les repas de samedi soir et dimanche midi. Inscription avant le 8 janvier 2012.

Pour plus d'informations :

cfpoupon@hotmail.fr ou uschmidt@wanadoo.fr.

Tél. 04 50 52 47 55 ou 04 50 19 04 10. ●





# Associations

## FRONTON DE LA SOLIDARITÉ SEVRIOLAINE

A l'initiative de l'Association Sevriolaine d'Aide et de Partage (ASAP), une « nuit de la solidarité » fut proposée à la population où chaque participant était invité à apporter une pierre, sa pierre, à l'édification d'une œuvre collective, symbole de l'investissement de chacun pour une plus grande solidarité. C'était la nuit du vendredi 18 décembre 1992.

Ces pierres personnalisées, portant des marques différentes furent « coulées » dans le béton prenant la forme d'un mur implanté définitivement devant le complexe d'animation.

Sur proposition des organisateurs, quatre pierres issues de quatre lieux « lointains » furent insérées parmi les autres pierres. Il s'agit de pierres venant d'Iacobesti (Roumanie) village parrainé par Sevrier, de Lac Beauport (Canada), du Grand-Bornand (Pactes d'amitié) et de Sainte Jalle, village de la Drôme sinistré par les

inondations en septembre 1992, et pour lequel des livres furent collectés en vue de reconstituer la bibliothèque dégradée par les eaux.

Toutes les pierres ne sont pas apparentes, et toute la surface n'est pas remplie, soulignant ainsi la notion d'une solidarité en marche, souvent discrète et jamais terminée.

Cette « nuit de la solidarité » fut également l'occasion d'assembler des carrés de laine, tricotés pour confectionner une soixantaine de couvertures remises dès le lendemain aux « Restos du cœur » et aux personnes sans domicile fixe. Des cartes de vœux élaborés par les élèves de l'école furent jointes aux colis de Noël confectionnés au cours de la soirée avec l'aide des enfants et destinés aux enfants des « Restos du cœur ».

Plusieurs associations sevriolaines prirent une part active dans l'animation de cette



nuit qui rassembla plus de 500 personnes. Qu'est devenue la « Nuit de la solidarité » ? Si la « nuit » a disparu, la solidarité demeure. Depuis 1992, chaque année, l'ASAP organise un « après-midi solidarité » pour confectionner les couvertures, une trentaine, données à l'Abri Saint-Christophe, lieu d'accueil de nuit de personnes sans abri à Annecy.

Egalement durant cet après-midi, 100 colis sont préparés sous forme de sacs à dos, contenant des produits de première nécessité, et destinés aux personnes fréquentant l'Herminette, lieu d'accueil de jour et de rencontre à Annecy. ●

## Le floorball, un sport méconnu, mais dont Sevrier accueille le plus important club français : LES DAHUTS DU LAC

Le floorball est un cousin du hockey sur glace : deux équipes, de 5 joueurs plus un gardien, munies de crosses tentent de marquer des buts. Mais les joueurs sont en baskets et le contact physique est interdit. Sport très ludique, facile d'accès, il permet de se défouler et de se dépenser. Ce sport peu représenté en France – une vingtaine de clubs existent – doit son succès sevriolain au dévouement et à la gentillesse de deux familles : l'une sevriolaine, l'autre suédoise (mais sevriolaine d'adoption !) qui se sont données sans compter pour mettre le club en route. Et elles ont réussi à mobiliser quelques papas et mamans pour les accompagner auprès des jeunes.

Et quel succès ! 20 licenciés la première année contre 130 pour la troisième saison qui débute.



Les enfants et les ados sont majoritaires puisqu'au nombre de 94, dont une équipe de 16 féminines de 8 à 10 ans. Les enfants peuvent jouer très tôt : les plus jeunes ont guère plus de 4 ans. Ils font tous preuve d'une très grande assiduité. Quelques tournois leur ont permis de rencontrer d'autres équipes chez nos plus proches « voisins » à Lyon, Grenoble, Besançon ou en Suisse où ce sport se pratique depuis plus longtemps.

Une douzaine de féminines seniors et vétérans sont désormais fidèles à leur entraînement un soir par semaine pour

se défouler et faire des allers-retours sur le terrain.

Les messieurs ne sont pas en reste : ils font preuve d'un grand investissement sur le terrain, qu'ils jouent en loisirs ou fassent partie de l'équipe lancée en championnat de France 2<sup>e</sup> division. C'est la nouveauté de la rentrée : les Dahuts se sont associés au club des Ducs de Chambéry pour créer une équipe de 15 joueurs participant au championnat de France, le FC Deux Savoie. Nous leur souhaitons bonne chance dans cette nouvelle expérience. ●

## 1, 2, 3 POUR LES ENFANTS

L'Assemblée Générale de «1,2,3 pour les enfants» (association des parents d'élèves) a élu le 18 octobre dernier sa nouvelle équipe de parents bénévoles pour 2011-2012. Nous avons dit au-revoir et un grand merci à notre ancienne présidente Valérie Bonnefoy-Vernay, pour son travail, son énergie, son dynamisme et sa créativité. Grâce à son investissement, l'association continue de grandir. En 2011, 133 familles ont adhéré sur 230 soit 57.8 %, nous avons 305 élèves. Cette année, nous en sommes à 143 adhésions pour 227 familles soit 63.3 % Nous avons 302 élèves.

Nous voudrions remercier tous les parents, les deux équipes d'enseignants et la mairie qui nous aide et nous soutient tout au long de l'année.

Notre nouvelle présidente, Mme Carol Adair-Grabas est déjà impliquée depuis plus de 10 ans au sein de l'école, et souhaite continuer à guider «1,2,3 pour les enfants»... sur la même voie.

### Pourquoi une association des Parents d'Elèves ?

Nos objectifs suivent deux axes :

1. Générer des fonds pour financer les projets pédagogiques des enseignants (activité sportive ou culturelle, éveil musical, sortie de fin d'année ou liée au projet de l'école...) au travers d'actions tout au long de l'année telles que les ventes de brioches des Rois, de sapins, de goûters les derniers vendredis de chaque mois, le loto, les séances œnologiques...
2. Rassembler parents, enfants et enseignants autour de manifestations conviviales (apéritifs, vins chauds, soirée dansante, fête de l'école, spectacle de Noël...) pour que l'école soit un véritable lieu de vie.

Ces objectifs sont réalisables grâce à la mairie qui accorde à 1,2,3 pour les enfants... son soutien financier et matériel sans faille.

### Les principales manifestations de l'année 2010/2011

Nous avons animé 10 temps forts au cours de cette année : accueil des parents anciens et nouveaux lors du café de rentrée, goûter une fois par mois sous la forme de vente de viennoiseries,



tenue du bar sur l'ensemble du week-end lors de Planète Mômes, repas dansant, vente de sapins, ateliers de Noël, vente de galettes des rois, loto, fête de l'école, cours d'œnologie... Le bilan est très positif puisque l'implication de tous a permis de verser 13 800 € à l'école, soit 45 € par élève.

### Quelques dates à retenir

Les manifestations suivantes sont programmées :

- tous les derniers vendredis de chaque mois, vente de gâteaux (fabriqués par des familles).
- Vendredi 13 janvier : opération galettes des rois.

- 2 mars : loto.
- 15 juin : fête de l'école.
- Tout au long de l'année et dès le 17 novembre, cours d'œnologie.

Nous espérons la même réussite que l'année dernière. Nous sommes ouverts et souhaitons la bienvenue à tous ceux qui ont envie de nous aider lors de nos manifestations ou qui peuvent nous apporter des idées pour de futures actions.

Faire vivre notre école c'est faire vivre notre commune...

Pour tous renseignements contacter Carol Adair Grabas 06 83 38 53 33 Carol-Adair@orange.fr ●

## Le balcon de la mairie en rose durant le mois d'octobre ?

L'association « Le cancer du sein, parlons-en » associe les mairies pour sensibiliser les femmes sur l'importance de la prévention.

### Aujourd'hui le cancer du sein concerne 1 femme sur 8 !

Plus un cancer du sein est détecté tôt, plus les chances de guérison sont importantes. Grâce au dépistage précoce, la moitié des cancers du sein sont décelés alors qu'ils mesurent moins de 2 cm !

Ce niveau de détection permet d'atteindre de très hauts taux de guérison tout en réduisant considérablement l'agressivité des traitements appliqués. Il est donc important de vous informer sur le cancer du sein car cela peut vous sauver la vie.

### L'importance du dépistage précoce

A Vous devez être régulièrement suivie par un médecin traitant ou par un gynécologue qui n'hésitera pas à vous prescrire les examens nécessaires en cas de doute. Il est aussi important que chacune devienne actrice de sa santé en pratiquant tous les mois une auto-palpation des seins.

A partir de 50 ans, votre médecin traitant ou votre gynécologue vous fera pratiquer une mammographie tous les 2 ans au minimum, tous les ans s'il estime cela nécessaire.

En France, le « dépistage organisé » est accessible aux femmes à partir de 50 ans et jusqu'à 74 ans.



# Associations

## LES AMIS DU TERROIR



Créée en janvier 1991, par des Sevriolains nostalgiques, désireux de perpétuer les traditions de leur commune, notre association a pour vocation :

« La sauvegarde du Patrimoine Sevriolain, par la préservation et la conservation des objets, meubles et outils divers légués par les anciennes générations, la mémoire des usages, des coutumes et du langage afin d'apporter à tous une

connaissance de l'histoire locale, par l'organisation de manifestations et de toutes initiatives pouvant aider à la réalisation de l'objet de l'association ».

C'est ainsi qu'au fil des années, grâce à la participation de nombreux bénévoles ont été réalisées :

- La réhabilitation des croix dans le Semnoz et de la croix «de la Planche», reconstruite en 2010 grâce à la contribution de

la famille Francis Gros et de M. Georges Magnin par les « Charpentres du Lac ».

- La maquette « Sevrier 1900 », garante du passé, qui a été visitée cette année par des lycéens et des écoliers.

- La construction en 2002 du four à pain autour duquel a lieu chaque année, le 2<sup>e</sup> dimanche d'octobre, notre traditionnelle Fête du Bidoyon qui attire de nombreux visiteurs et au cours de laquelle vous pouvez :

- déguster ou emporter des produits du terroir : rissoles, bugnes, tartes aux pommes, tomme blanche, boudin savoyard, diots/polenta, et bien sûr le pain pétri, façonné et cuit sur place dans le four à pain chauffé au bois,
- apprécier nos diverses animations et expositions dont le thème 2011 était : « l'Alambic ».

Nous vous donnons d'ores et déjà rendez-vous le 14 octobre 2012 pour la prochaine édition « Fête du bidoyon » qui marquera le 10<sup>e</sup> anniversaire de la construction du four à pain.

Vous aimez votre commune, vous avez du temps, des compétences, vous pouvez adhérer à notre association ou suivre son évolution et son travail sur le site [www.lesamisduterroir-sevrier.com](http://www.lesamisduterroir-sevrier.com) ●

## CLUB OMNISPORTS DE SEVRIER

Le club omnisports de Sevrier a fêté ses 30 ans d'existence le 17 juin 2011 par un repas au Riant Port dans une ambiance conviviale et chaleureuse avec la présence de Yves Paris, Maire-adjoint chargé des associations et une nombreuse assistante.

**Le club propose les activités suivantes :**

- Gymnastique, Feldenkrais, Pilates. Ces activités sont pratiquées au complexe d'animation de Sevrier et la salle du Parmelan, les séances sont ouvertes à toutes les personnes voulant se maintenir en forme.
- De janvier à fin mars organisation de sorties pour la pratique du ski de fond, raquettes, promenade dans la neige dans les stations de la région. ●



# Manifestations

Brocante de l'ASAP - 31 juillet 2011



Sev'stival - 25 juin 2011



Buvette Planète Mômes tenue par l'association  
1, 2, 3 pour les enfants - 19-20 novembre 2011



Fête des associations - 3 septembre 2011



Concours de pétanque - 13 août 2011



16<sup>e</sup> anniversaire de Planète Mômes - 19-20 novembre 2011

Un franc succès : plus de 6000 visiteurs





# Vivre ensemble



## LE CHIEN, MEILLEUR AMI DE L'HOMME

L'article 3 de l'arrêté de salubrité publique pris par M. le Maire en date du 18/04/2011 stipule qu'il est fait obligation aux personnes accompagnées d'un animal domestique de procéder immédiatement, par tout moyen approprié, au nettoyage de l'espace public souillé par les déjections solides de cet animal...

Pour permettre à ces propriétaires d'avoir un comportement citoyen, le conseil municipal a décidé d'installer, à titre expérimental, des équipements apportant une solution en terme de « moyen approprié ». Il s'agit de bornes métalliques comportant à la partie supérieure un distributeur de sachets plastiques et à la partie inférieure une poubelle destinée à recevoir les mêmes sachets pleins. Une série de logos décrit le mode opératoire dans le respect des normes d'hygiène.

Quel est le constat après quelques mois ?

► 48 heures après leur installation, les bornes ont été dévalisées de leurs sachets.

- Quelques semaines après, l'équipement placé promenade des Seines a été détérioré en totalité.
- Depuis, la consommation de sachets est faible et le retour dans les poubelles des bornes minime, (peut-être au profit des poubelles de rues voisines ?).

Nous espérons que cet article sensibilisera un plus grand nombre de propriétaires de chiens.

Les bornes actuelles se trouvent route de l'Eglise (près de la maison de Suzanne) et chemin de la Liaz (côté pelouse). Celle de la promenade des Seines sera remplacée. ●



Mode opératoire à respecter.

## RÈGLEMENTATION ET OBLIGATIONS

### Bruits de voisinage

Sur les lieux ou voies publics ou accessibles au public sont interdits les bruits gênants par leur intensité (diffusion sonore fixes ou mobiles par haut-parleur, réparations ou réglages de moteur, utilisation des pétards ou autres pièces d'artifice...

Les travaux, notamment de bricolage ou de jardinage ne peuvent être effectués que :

les jours ouvrables de 8h à 20h.

les samedis de 9h à 12h et de 14h30 à 19h.

les dimanches et jours fériés de 10h à 12h.

Les propriétaires et possesseurs d'animaux, en particulier de chiens, sont tenus de prendre toutes mesures propres à éviter une gêne pour le voisinage, y compris par l'usage de tout dispositif dissuadant les animaux de faire du bruit de manière répétée et intempestive.

Les éléments et équipements des bâtiments doivent être maintenus en bon état, de manière à ce qu'aucune diminution anormale des performances acoustiques n'apparaisse dans le temps.

(Arrêté préfectoral n° 324 DDASS/2007 du 26/07/2007).

### Déneigement

Dans les temps de neige ou de verglas, les propriétaires ou locataires sont tenus de racler puis balayer la neige devant leurs maisons, sur les trottoirs ou banquettes, jusqu'au caniveau, en dégagant celui-ci autant que possible. S'il n'existe pas de trottoir, le raclage et balayage doivent se faire sur un espace de 1,50 m de largeur à partir du mur de façade ou de la clôture. En cas de verglas, il convient de jeter du sable, du sel, des cendres ou de la sciure de bois devant les maisons.

En temps de gelée, il est interdit de sortir sur la rue les neiges ou les glaces provenant des cours, des jardins, de l'intérieur des propriétés. Il est également interdit de faire couler de l'eau sur la voie publique ou les trottoirs et autres lieux de passage des piétons.

(Arrêté municipal n° 285/2010) ●

## SOLIDARITÉ

### ► Permanence de l'assistante sociale

Mme Anaïs Rimondy, à la mairie de Sevrier le jeudi de 9h à 12h.

Prendre rendez-vous par téléphone au Relais social de Saint-Jorioz au 04 50 77 03 18.

### ► Livres à domicile

Nous vous rappelons qu'un service de portage de livres pour les personnes ayant des difficultés à se déplacer, fonctionne grâce à l'aide des membres de la commission des Affaires Sociales. Une personne de la commission vous apportera les livres ou périodiques que vous aurez choisis à partir d'une liste proposée. Des livres à gros caractères et en anglais sont également disponibles. Vous pouvez emprunter jusqu'à 8 ouvrages pour 3 semaines. Si ce service vous intéresse, vous pouvez appeler Mme Dupanloup à la mairie au 04 50 19 01 10.

### ► Bibliothèque sonore

Pour les personnes qu'un handicap moteur ou visuel empêche de lire, la bibliothèque sonore d'Annemasse propose un service gratuit: la mise à disposition de livres ou de revues enregistrés par des bénévoles (donneurs de voix), sur K7 ou CD MP3. Ces ouvrages peuvent être retirés lors des permanences le jeudi à Annemasse ou expédiés en franchise postale au domicile de l'Audio-lecteur.

Bibliothèque Sonore d'Annemasse: 04 50 92 33 40. ●

# Liste des associations

**ADAMA** (Assoc. Des Assistantes Maternelles Agréées)  
TOEROEK Cécile  
34 allée des Cyclamens - Sevrier  
04 50 19 07 78

**A.D.M.R.**  
(service à domicile – auxiliaires de vie)  
DOMENJOURD Suzanne  
65 route de la Chapelle - Sevrier  
04 50 52 43 93 - 04 50 19 08 67

**AMICALE PHILATÉLIQUE**  
RICHARD Jean-Jacques  
341 Ancienne route d'Annecy - Sevrier  
04 50 52 49 41

**AMIS DU SEMNOZ** (chasse)  
NOVELLI Daniel  
185 promenade des Borenges - Sevrier  
04 50 52 44 07

**LES AMIS DU TERROIR**  
RIPPOZ Simon  
81 route de Cessenaz - Sevrier  
04 50 52 66 94

**A.S.A.P.** (Association Sevriolaine d'Aide et de Partage)  
TIBERGHIEN Alain-Christophe  
111 chemin du Lanfonnet - Sevrier  
04 50 52 64 71

**ASSOCIATION DES ANCIENS D'AFN DE LA RIVE GAUCHE DU LAC**  
METRAL Maurice  
1192 Ancienne rte d'Annecy - Sevrier  
04 50 52 43 66

**ASSOCIATION DES ÉLÈVES DU LYCÉE DE SEVRIER**  
FAZAI Manele  
Lycée Professionnel Rural Privé  
3260 route d'Albertville- Sevrier  
04 50 52 42 58

**1, 2, 3... POUR LES ENFANTS**  
Ecole Publique de Sevrier  
GRABAS Carol  
419 route des Choseaux - Sevrier  
04 50 52 68 47

**ASSOCIATION DES PROPRIÉTAIRES FORESTIERS DE SEVRIER**  
DOMENJOURD Jean-François  
65 route de la Chapelle - Sevrier  
04 50 52 43 93

**ASSOCIATION DU LAKE PUB 74** (ALP74)  
BLANCHET Patrick  
160 chemin de la Scierie  
ZAE les Fontanettes - Sevrier  
04 50 52 34 28

**ASSOCIATION R. SCHAEFER HANDICAP** (trisomie 21)  
SCHAEFER Christine  
910 route d'Albertville - Sevrier  
09 51 26 28 48 - 06 67 50 24 93

**AVIRON DE SEVRIER RIVE GAUCHE**  
LAVY Roger  
429 rote des Mongets – BP 30 - Sevrier  
04 50 52 61 77

**BOUFFÉES D'AIR** (maladie d'Alzheimer)  
PAYEN Isabelle  
111 clos Domenjoud - Sevrier  
04 50 19 09 79 - 04 50 77 95 41

**CANOE KAYAK CLUB**  
GUILLET Yann  
120 route du Port- Sevrier  
09 81 78 91 52

**LA CAVALE**  
POMMIER Virginie  
695 chemin des Communaux - Sevrier  
04 50 52 64 21

**CERCLE DE VOILE**  
GONDA Frédéric  
726 route de la Côte - 74410 ST-Jorioz  
04 50 52 70 01 - 04 50 52 40 04

**CLUB LE REGAIN** (retraités)  
CHAMBON Denise  
221 chemin de la Reice - Sevrier  
04 50 52 46 90

**CLUB OMNISPORTS GYMNASTIQUE**  
BENOIT Claudine  
10 route des Plantées- Sevrier  
04 50 52 40 54

**COMITE DE JUMELAGE SCHLUCHSEE**  
POUPON Fabrice  
114 impasse des Charmettes - Sevrier  
04 50 52 47 55

**COMITE DE JUMELAGE SEVRIER – LE GUILVINEC**  
LAGACHE Marie-Françoise  
160 chemin des Boubioz - Sevrier  
04 50 52 44 08

**LA COULÉE DOUCE**  
Club de plongée  
PERRIERE Christian  
1518, route d'Albertville- Sevrier  
06 07 09 46 05 - 04 50 52 49 20

**L'ECHO DE CHANTEMERLE**  
BRECHET Jacques  
10 rue de la Pérolière  
74960 Cran-Gevrier  
04 50 57 65 36

**L'ECHO DE NOS MONTAGNES**  
GRUFFAZ Paul  
361 route des Choseaux - Sevrier  
04 50 52 63 72

**ECOMUSÉE DU LAC D'ANNECY**  
GRUFFAZ Paul  
361 route des Choseaux - Sevrier  
04 50 52 63 72 - 04 50 52 41 05

**FAMILLES RURALES**  
CORIOU Nathalie  
2000 route d'Albertville - Sevrier  
04 50 52 68 80

**GROUPEMENT D'INTERET CYNERGETIQUE DU SEMNOZ**  
SOS-MONTALBO José  
Les Nants - 74320 Leschaux  
04 50 32 01 33





### **KITESURFERS CENTER**

LECOMTE Igor  
610 route de Piron - Sevrier

### **ASSOCIATION SPORTIVE DU LAC BLEU**

DOMENJOURD Sébastien  
51 route de la Chapelle - Sevrier  
04 50 52 84 97 - 06 16 87 45 79

### **LA 59 SEVRIOLAINE**

VERGAIN Joseph  
1139 route d'Albertville - Sevrier  
04 50 52 40 09

### **LES AMIS DE 1942**

BONNET Bernadette  
54 chemin de Chantemerle - Sevrier

### **LES DAHUTS DU LAC**

Floorball  
DESBIOLLES Jean-François  
264 Ancienne route d'Annecy - Sevrier  
04 50 19 08 99 - 06 27 01 03 55

### **LYCÉE PROFESSIONNEL RURAL PRIVÉ**

ROBERT Jacques  
145 impasse des Charmettes - Sevrier  
04 50 52 46 74 - 04 50 52 42 58

### **O.C.C.E. (école maternelle)**

PREVOT Geneviève  
Groupe Scolaire Henri Gour- Sevrier  
04 50 19 01 27

### **OFFICE DE TOURISME DE LA RIVE GAUCHE DU LAC D'ANNECY**

BORNENS Catherine  
Maison Vagnard - Place de la Mairie  
74410 - SAINT-JORIOZ  
04 50 52 40 56

### **PACTE D'AMITIÉ SEVRIER-LAC BEAUPORT-LE GRAND BORNAND**

PARIS Yves  
Mairie de Sevrier - BP 1 - Sevrier  
04 50 19 01 10

### **PIPE CLUB DU LAC D'ANNECY**

LAMBERT Pierre  
Chez M. Michel BARBIER  
213 ch. de Chantemerle BP 32  
74320 - Sevrier  
04 50 52 44 16

### **PORTER SON ENFANT**

FAVRE Murielle  
2000 route d'Albertville - Sevrier  
04 50 19 03 06

### **LES RANDONNEES SAVOYARDES**

BLANC Xavier  
La Planche, 50 ch. de la Reice - Sevrier  
04 50 52 62 39

### **REV'2000**

PINSAULT Albert  
96 chemin de la Laudaline - Sevrier  
04 50 52 67 44

### **ROLLING BALLS CLUB SEVRIER**

ANSELMIER Bernard  
Bowling de Sevrier  
3563 route d'Albertville - Sevrier  
04 50 52 43 49

### **SCÈN'VRILLÉE (théâtre)**

EYMERY Franck  
39 route du Col de Leschaux- Sevrier  
04 50 66 57 97

### **SEVRIER BOWLING CLUB**

BERTHOMIERE  
156 rte de Cons Sainte-Colombe  
74210 - FAVERGES  
06 14 33 93 83 - 04 50 66 52 28

### **SEVRIER EN FÊTE (comité des fêtes)**

BEAUQUIS Xavier  
Mairie de Sevrier - BP 1 - Sevrier  
04 50 60 29 91

### **S.L.P. (Sevrier Loisir Pêche)**

FAVRE Guy  
1386 route de la Magne  
74410 Saint-Jorioz  
04 50 51 48 33 - 06 42 44 63 51

### **SKI CLUB COMPÉTITION**

GOUSSIN Alain  
436 route de la Tuilerie  
74410 - Saint-Jorioz  
04 50 52 81 17

### **SKICOOL (Ski Loisir Sevrier)**

GHENO Ghislaine  
102 chemin des Châteaux  
74370 - METZ-TESSY  
06 33 15 74 35

### **SKI NAUTIQUE CLUB SEVRIER ANNECY**

SERRATRICE Mikaël  
245 promenade des Borenges - Sevrier  
06 84 78 12 89

### **TENNIS CLUB DE SEVRIER**

WOLFHUGEL Jean-Luc  
BP 3 - Sevrier  
04 50 52 64 60 - 04 50 52 48 58

## **SOS AMITIÉ**

Un mal, des mots

### **VOUS AVEZ DES QUALITÉS D'ÉCOUTE ?**

- Le sens de l'engagement et des responsabilités.
- Vous êtes prêt à dégager du temps et vous rendre disponible pour le consacrer à une activité bénévole.
- Vous êtes tenté(e) de rejoindre une association dont l'action est sérieuse et reconnue.

### **Alors, n'hésitez plus!**

L'association a besoin de vous et vous permet, après une formation adaptée, de vous sentir un acteur important de la vie associative.

Prenez contact avec  
**SOS AMITIÉ** au 04 50 27 70 70 ou écrivez à

**SOS AMITIÉ BP 60**  
74012 Annecy

# Numéros utiles

## MAIRIE DE SEVRIER

2000 route d'Albertville  
74320 SEVRIER  
Tél. 04 50 19 01 10

## SERVICES TECHNIQUES

04 50 19 07 87

### Horaires de la Mairie :

du lundi au vendredi de 8h à 12h et de  
13h30 à 17h30

Le samedi de 8h à 12h uniquement  
pour le service population, état civil

## SANTÉ

Pompiers: 18

S.M.U.R.: 15

Centre antipoison

04 72 11 69 11

Docteur CEGARRA

04 50 52 62 89

Docteurs CHATILLON et MARTIN

04 50 33 34 60

Dentiste Christiane HALIMI

04 50 52 63 14

Infirmières

- COPPIER, MILLET-CHARVIN,  
MICHAUD  
04 50 52 60 78

- CHAUFFARD MARTIN-KERLOCH,  
BOUVIER  
04 50 52 63 69

- Isabelle CARTON  
04 50 52 49 52

Kinésithérapeute

- Karine PERROT  
04 50 52 44 94

- Antoine TAUZIES  
04 50 52 69 93

Orthophoniste

- Myriane DUC  
04 50 52 65 27

- Isabelle MERMAZ BARAN  
09 64 06 15 55

- Florence MACHADO  
04 50 01 10 07

Pharmacie BRILLANT  
04 50 52 43 40

Ostéopathes

- Marion MARCHAT RICHARD  
04 50 60 24 89

- Marion VAUTHIER-MOURACAS  
06 84 75 28 62

Service de Soins Infirmiers à Domicile  
(S.S.I.A.D.) Tour du Lac  
04 50 44 83 25

Service Auxiliaires de Vie (S.A.U.V.)  
04 50 67 66 63

Aide à Domicile en Milieu Rural (A.D.M.R.)  
04 50 19 08 67

## SERVICES SCOLAIRES ET PÉRISCOLAIRES

École maternelle

04 50 19 01 27

Garderie périscolaire maternelle

04 50 19 01 27

École élémentaire

04 50 19 01 26

Garderie périscolaire élémentaire

04 50 52 68 23

Crèche halte-garderie

04 50 52 41 65

Collège de Saint-Jorioz « Jean Monnet »  
04 50 68 53 33

Lycée Professionnel Rural Privé « les  
Roselières »

04 50 52 42 58

## SERVICES PUBLICS

Allô service public (la première réponse  
à vos questions administratives)  
3939

Police: 17

Police Municipale  
04 50 19 01 22

Gendarmerie de Saint-Jorioz  
04 50 68 52 83

Communauté de Communes de la Rive  
Gauche du Lac d'Annecy (ramassage  
des ordures ménagères, transport  
scolaire...)  
04 50 68 54 43

Office de Tourisme de la Rive Gauche  
du Lac d'Annecy  
04 50 52 40 56

La Poste

04 50 52 40 02

France Télécom: 1014

Service de l'Eau (Urgence)

En journée: 04 50 33 89 39

A partir de 17h: 04 50 33 89 89

ERDF

04 50 65 36 65

ERDF Dépannage

0810 10 33 30 74

G.D.F.

04 50 67 74 77

G.D.F. Dépannage

0810 433 074

Caisse Primaire d'Assurance Maladie  
3646

Caisse d'Allocations

Familiales de Haute-Savoie

0810 25 74 10

Trésorerie de Seynod

04 50 69 39 69

Centre des Impôts de Seynod

04 50 69 81 20

Pôle Emploi (ANPE-ASSEDIC)  
3949

Mission Locale des Jeunes  
04 50 51 39 22

## DIVERS

### Taxi

M. GODART  
06 62 43 74 74

M. JANUEL  
06 32 48 32 45

Mme GODART  
06 82 96 79 03

### Etablissements Soins

Clinique Régina  
1650 ancienne route Annecy  
74320 Sevrier  
0826 960 460

Centre hospitalier  
1 av. de l'Hôpital Metz-Tessy - BP 9074  
74374 Pringy Cedex  
04 50 63 63 63

Clinique générale  
4 chemin de la Tour la Reine  
74000 Annecy  
08 26 30 74 74



# Etat-civil

## Naissances\*

### Décembre

- 17 - FIORESE Natacha, Chloé
- 27 - BLANC Sacha

### Janvier

- 03 - RITZ Clémence, Marie, Véronique
- 12 - DEGEORGES Baptiste, Gérard, Paul
- 22 - DELSOL Lilou

### Février

- 22 - FARAMAZ Aloys, Pierre, Lyam

### Mars

- 20 - ALVAREZ-SALVETTI Charles

### Mai

- 06 - PORRET Elea
- 27 - MAUVAIS-CHAMBOREDON Léna

### Juin

- 06 - RIAULT Gaëtan
- 25 - MICHAUD Léna

### Juillet

- 02 - BOUQUIN Saïan
- 08 - BOURGERY Romane
- 14 - CHANAUX Arthur
- 16 - PERRIN-VASQUES GOMEZ Lili

### Août

- 11 - PRICAZ Joan
- 12 - LOYET Morgane
- 12 - LOYET Naomi
- 19 - HOMMETTE Anouk
- 22 - VERLUT Camille

### Octobre

- 19 - KRAWCZYK-MANGIER Inès

### Novembre

- 04 - SAGE Lola
- 16 - FONTAINE Charlie
- 18 - MUSTAFIC Belma

## Mariages\*\*

### Mai

- 06 - BESSIERE Antoine  
et TRAVAIL Johane

### Juin

- 04 - D'HALLUIN Bruno  
et CLANET Gaëlle

\* Du 17 décembre 2010 au 18 novembre 2011. Dans cette liste, seules figurent les naissances dont la publication a été autorisée par les parents.

- 17 - MALAVASI Serge  
et BAENTS Isabelle

- 18 - GAULTIER Yann  
et BOUGRINE Houda

- 25 - CHAUSSET Sébastien  
et MARINO Laure

### Juillet

- 09 - KORNILOV Grigory  
et GABAYET Camille

- 12 - VERLUT Nicolas  
et REVELLIN Delphine

- 29 - De FLEURIAN Séverin  
et COQUET Laure

- 30 - JACQUEMIN Davy  
et BEAUMONT Stéphanie

### Août

- 27 - CORBOZ Joël  
et MATTUTZU Aurélie

### Septembre

- 10 - LHERMILLIER Sylvain  
et CHAMBRE Anne-Laure

### Octobre

- 22 - AUTIER Jean-Marc  
et CHOUZY Sandrine,

### Novembre

- 26 - SFORZA Louis  
et MARGRY Adeline

## Décès\*\*\*

### Décembre

- 30 - PARIS Fernand, 87 ans

### Janvier

- 03 - PERRIN Andrée épouse FERRY,  
74 ans

- 06 - MERMET veuve HEGY Marcelle,  
88 ans

- 29 - ALLAIRE Sylvain, 46 ans

### Février

- 08 - DOUCERAIN Jean-Noël, 73 ans

- 23 - GURRET veuve PUTHOD Luce,  
85 ans

### Mars

- 01 - ROBILLARD LEPEULTRE  
de MARIGNY Paul, 67 ans

\*\* Dans cette liste, seuls figurent les mariages dont la publication a été autorisée par les intéressés.

- 11 - SASSUS-BOURDA Huguette,  
85 ans

- 26 - DEPOLLIER Emile, 91 ans

### Avril

- 18 - DOMENJOUR veuve  
FALCONNET Germaine, 88 ans

- 22 - DUPRAZ Bernard, 59 ans

### Mai

- 05 - GRELIER Gervais, 87 ans

- 12 - LAMOUILLE Georges, 91 ans

- 21 - DOMENJOUR Auguste, 90 ans

### Juin

- 19 - FALCONNET Charles, 57 ans

- 25 - GABAYET Marcel, 86 ans

### Août

- 01 - DUFETRE Paulette épouse TRICOT,  
82 ans

- 10 - GUICHON Louis, 82 ans

- 21 - JAUME François, 49 ans

### Septembre

- 30 - CHARVIN Olga, veuve GURRET,  
97 ans

### Octobre

- 08 - RICHARD Juliette, 91 ans

- 25 - SCOTTON Philippe, 63 ans

- 26 - VERNOUX René, 77 ans

### Novembre

- 11 - LIONET Marie-Noëlle épouse  
CUILLERY, 66 ans

- 12 - BERA Pierre, 85 ans

- 14 - PREMORI Bice veuve  
CALZOLARI, 89 ans

- 15 - ROSSAT Ernest, 85 ans

- 18 - MILLET Michel, 83 ans

- 19 - RIGAUD Claude, 84 ans

- 25 - DUTHOIT Paul, 84 ans

\*\*\* Liste établie le 25 novembre 2011