

PROJET DE MANDAT

INVESTIR ENSEMBLE **2026**





Jean-Claude Grenier,
Président de la Communauté
de communes Loue Lison

ÉDITO

En 2020, la Communauté de communes Loue Lison s'est engagée à écrire puis mettre en action un projet de mandat partagé, cohérent et équilibré. J'ai aujourd'hui le plaisir de vous le présenter, ainsi que l'ensemble des enjeux et orientations que nous souhaitons porter pour le territoire et ses habitants.

La collectivité met la solidarité au coeur de ses actions. La solidarité pour ses habitants tout d'abord, en proposant un accompagnement social (présence d'un Centre d'action sociale intercommunal), administratif et numérique (3 Frances services). La solidarité également pour nos entreprises, grâce à un accompagnement financier pour les aider à monter leurs projets et une enveloppe pour déployer des zones d'activités économiques (ZAE) sur le territoire. Mais aussi, la solidarité partagée avec nos communes membres, dans l'élaboration d'un schéma de mutualisation permettant de partager nos biens et services tout en maîtrisant les coûts de fonctionnement, comme c'est d'ores et déjà le cas pour l'entretien de la voirie intercommunale.

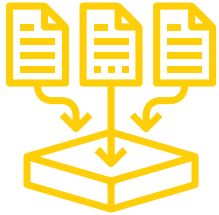
Par ailleurs, le tourisme a une place privilégiée au sein du projet de mandat avec l'office de tourisme Destination Loue Lison, véritable vitrine du territoire. Cette structure de partenariat public-privé accompagne les acteurs touristiques dans le déploiement de nombreuses activités et contribue à la mise en valeur des richesses du territoire au-delà de ses frontières.

Notre projet de mandat met un point d'honneur à l'équilibre du territoire. Il propose un accès à la culture et au sport par tous, pour tous et partout. Cela se concrétise par des programmations culturelles et sportives riches et variées : accueil de résidences d'artistes, activités de pleine nature, promotion du sport inclusif, etc.

Le dernier point de déploiement de notre stratégie est la transition écologique et énergétique. Dans un contexte de changement climatique, nous avons fait le choix d'un développement « durable » du territoire. Première collectivité du Doubs à avoir adopté un Plan climat air énergie territorial (PCAET), la CC Loue Lison est aussi une des deux seules collectivités du département à avoir une plateforme territoriale énergétique (PTRE) active.

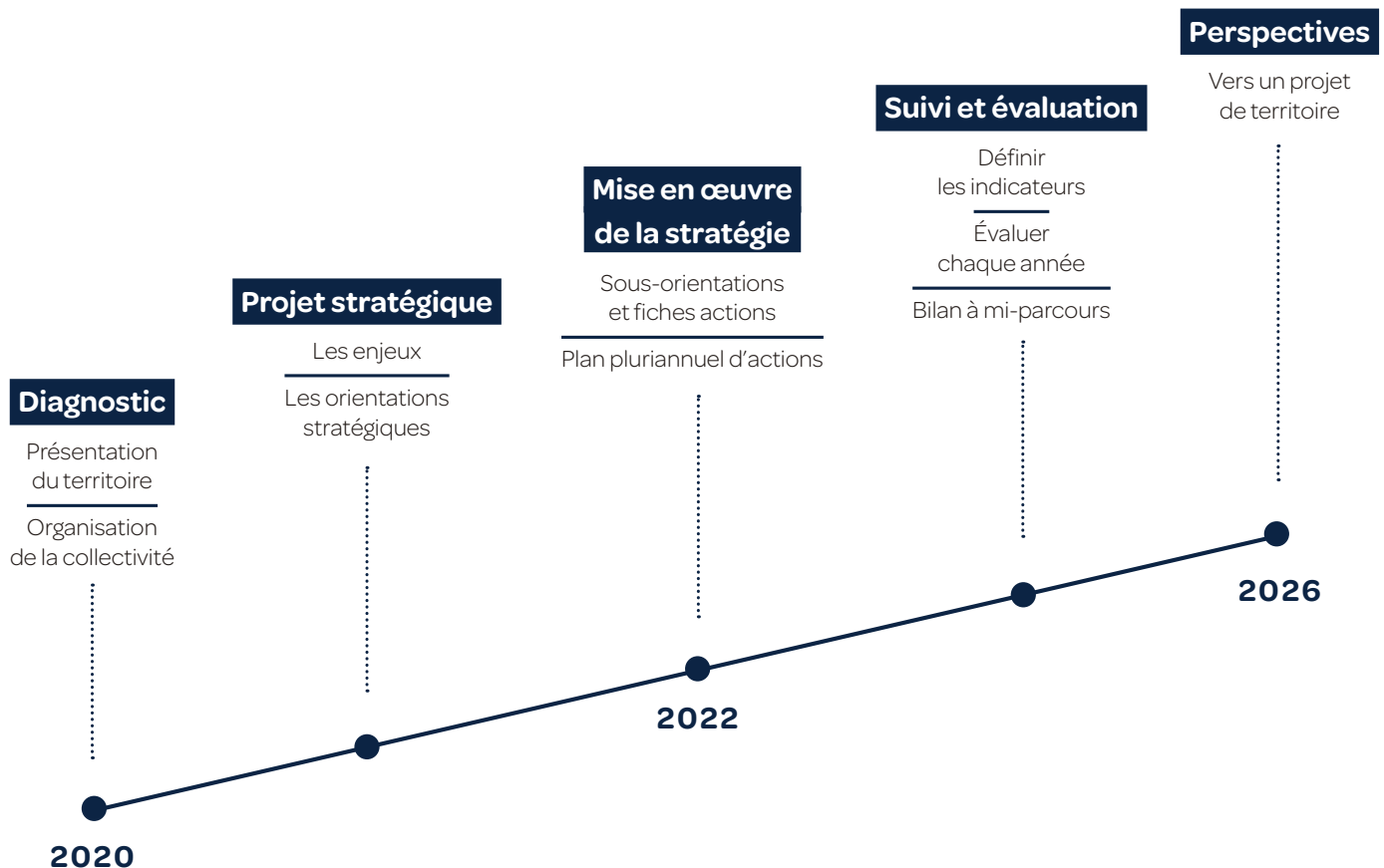
Dans cette perspective de préservation des ressources naturelles, la Communauté de communes souhaite poursuivre son travail, notamment pour la gestion des déchets et la reconquête du bon état écologique de la ressource en eau. Si les compétences eau potable et assainissement sont aujourd'hui gérées par les communes ou syndicats existants, demain la gestion du petit cycle de l'eau sera intercommunale. Il est donc essentiel d'anticiper cette nouvelle prise de compétence afin de garantir une qualité de service optimale pour les usagers au plus juste prix.

OBJECTIFS DU PROJET DE MANDAT



- ✓ Définir des enjeux pour le territoire
- ✓ Tenir les engagements politiques de l'Exécutif en s'adaptant aux évolutions réglementaires et au contexte économique
 - ✓ Se fixer un cap pour les 5 ans à venir
 - ✓ Prioriser les actions
 - ✓ Construire un projet de mandat cohérent et partagé
 - ✓ Travail collectif et collaboratif

Plan du projet de mandat





19 ORIENTATIONS

1

PARTIE #1

Présentation du territoire

2

PARTIE #2

Organisation de la collectivité

3

PARTIE #3

Stratégie de mandat

A

ENJEU #A

7 orientations pour un territoire attractif et dynamique

Orientation 1

Développement économique et innovation

Orientation 2

Optimiser l'organisation touristique du territoire pour gagner en efficacité

Orientation 3

Accompagner la qualification de l'offre en s'appuyant sur les attentes des clientèles dans une démarche éco-responsable

Orientation 4

Développer la notoriété et commercialiser la destination de manière innovante

Orientation 5

Placer l'expérience client au cœur des problématiques de développement touristique

Orientation 6

Création et gestion des équipements touristiques

Orientation 7

Développement culturel et sportif

POUR LE TERRITOIRE

B

ENJEU #B

6 orientations pour un territoire en transition

Orientation 8

Développement et aménagement durable du territoire

Orientation 9

Actions en faveur de la maîtrise de l'énergie

Orientation 10

Actions en faveur de la prise en compte de l'environnement

Orientation 11

Promouvoir les alternatives de mobilité en milieu rural

Orientation 12

Gestion des déchets

Orientation 13

Gestion du petit cycle de l'eau

C

ENJEU #C

3 orientations pour un territoire au service de sa population et du public

Orientation 14

Actions sociales

Orientation 15

Services au public

Orientation 16

Gestion du patrimoine communautaire

D

ENJEU #D

3 orientations pour un territoire solidaire & mutualisé

Orientation 17

Mutualisation

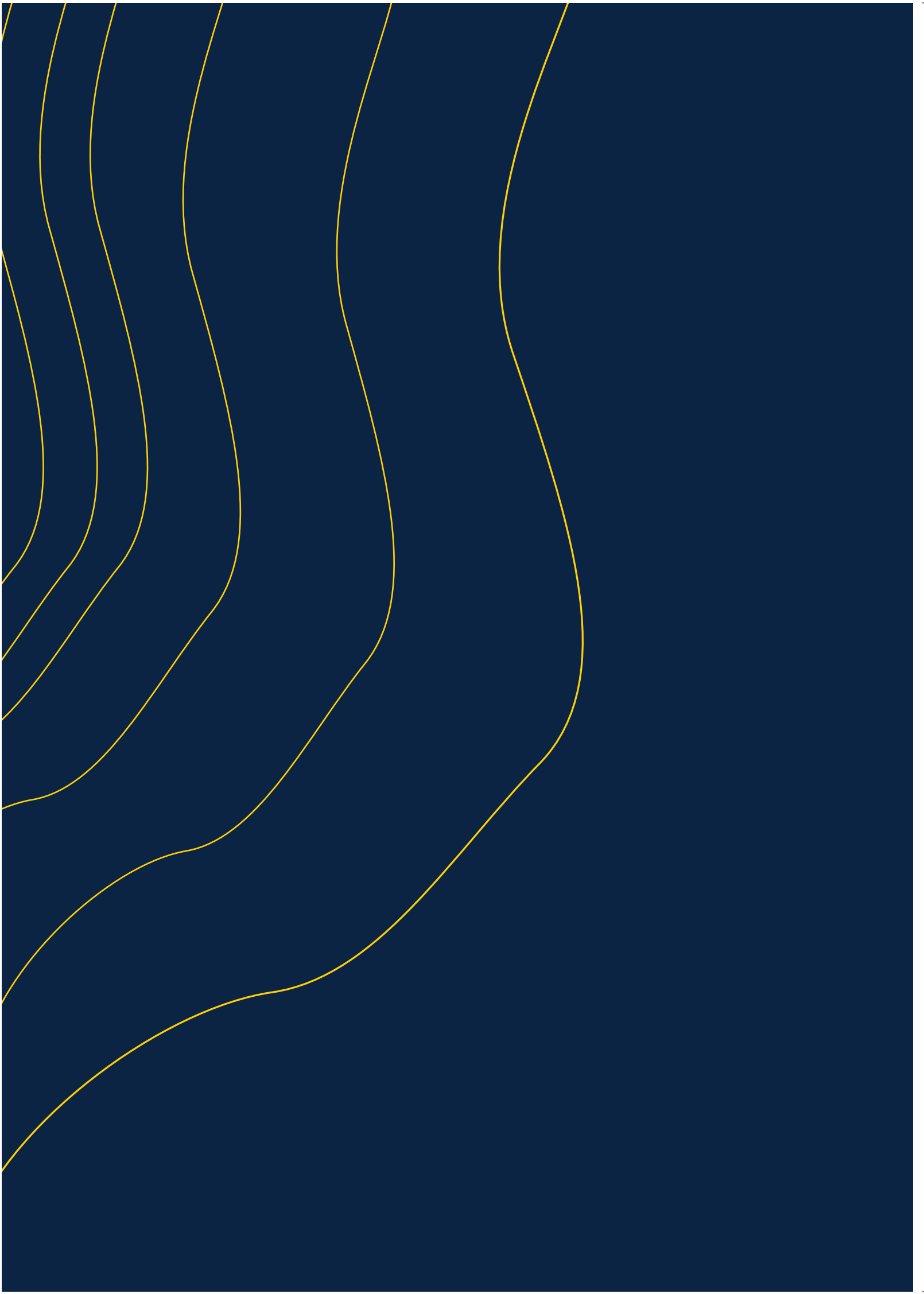
Orientation 18

Équilibre et solidarités du bloc communal

Orientation 19

Moyens généraux de la CCLL





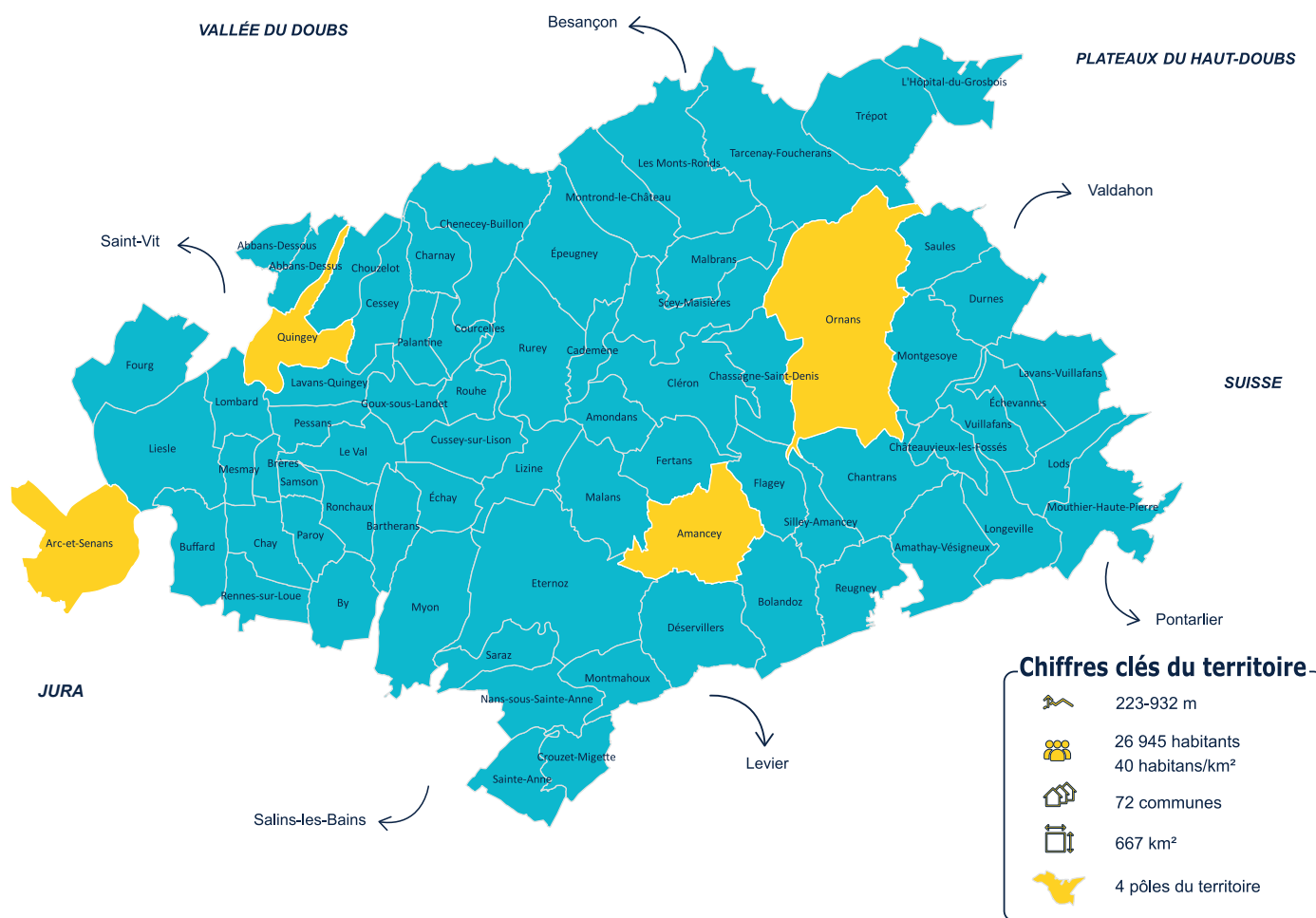
PARTIE

1

**PRÉSENTATION
DU TERRITOIRE**

A

Anatomie du territoire



B

Développement économique du territoire



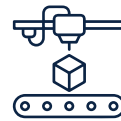
500

SALARIÉS
du domaine de la **SANTÉ**



40%

D'ACTIFS
travaillant
sur le **TERRITOIRE**



1/3

DE L'EMPLOI
dans **L'INDUSTRIE**

10 700



ACTIFS



6%

DE TAUX
de chômage
sur le territoire



+



+



38%
DE L'EMPLOI
du territoire dans les
secteurs de l'industrie,
de l'agriculture et de la
construction



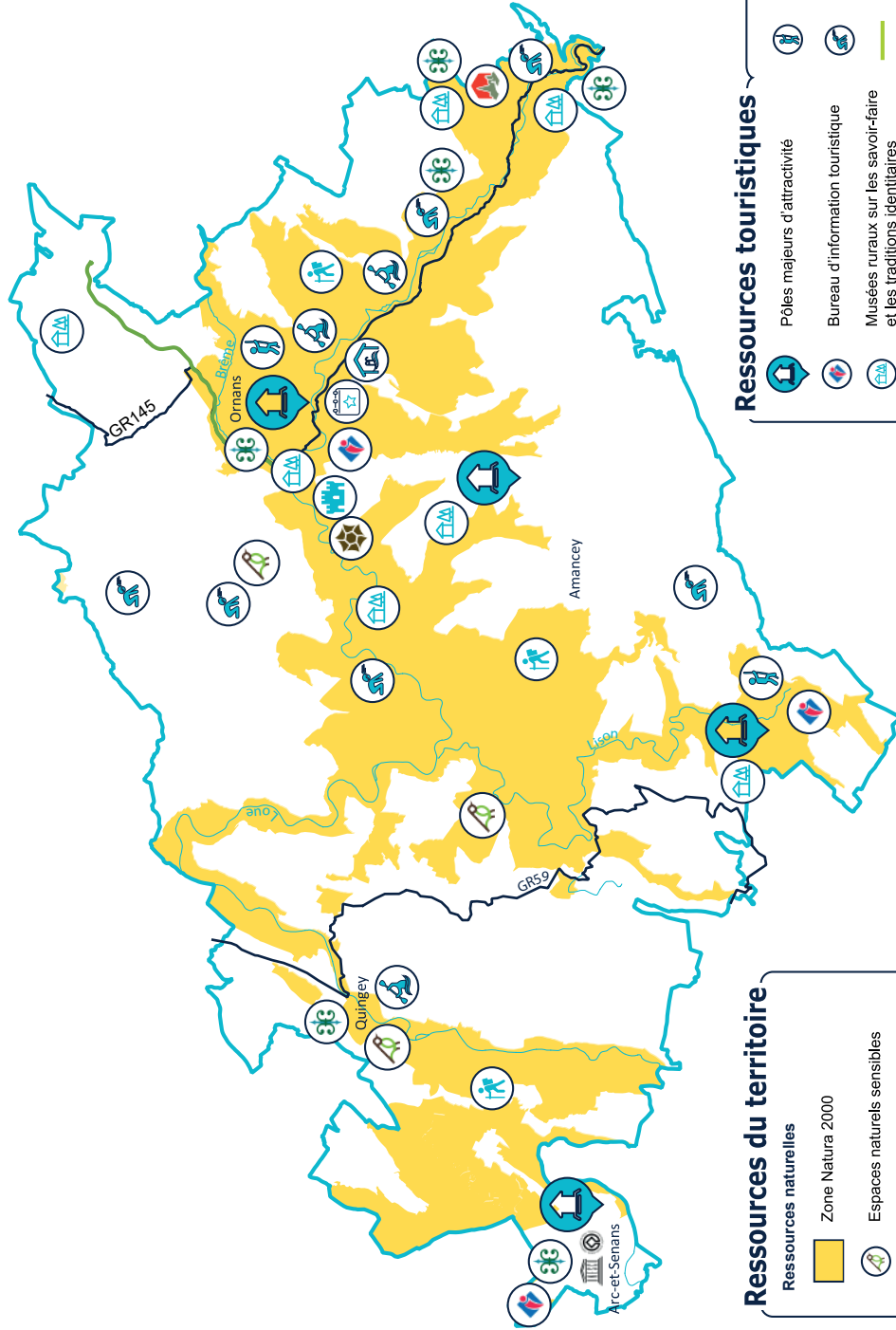
62%

DE L'EMPLOI
dans le tertiaire
et les services
liés au tourisme



Source : Diagnostic du schéma de cohérence
territorial (2020) sur la base des données Insee de 2016.

Ressources naturelles, patrimoniales et touristiques



Ressources du territoire

- Ressources naturelles**
- Zone Natura 2000
 - Espaces naturels sensibles
 - Réserve naturelle nationale du Ravin de Valbois
 - Cours d'eau
- Ressources patrimoniales**
- Site médiéval majeur
 - Site classé UNESCO

Ressources touristiques

- | | | | |
|--|---|--|---|
| | Pôles majeurs d'attractivité | | Sites de via ferrata |
| | Bureau d'information touristique | | Sites de spéléologie |
| | Musées ruraux sur les savoir-faire et les traditions identitaires | | Voie verte |
| | Evénements majeurs | | Sentiers de Grande randonnée (GR) |
| | Complexe aquatique Nautifoue | | Commune classée «Plus beaux villages de France» |
| | Base de loisirs | | Commune classée «Cités de caractère» BFC |
| | Sentiers de randonnée | | |

ATTRACTIVITÉ DU TERRITOIRE



SITES CLASSÉS OU INSCRITS présentent « un point d'intérêt général d'un point de vue artistique, historique, scientifique, légendaire ou pittoresque »



DE SENTIERS DE RANDONNÉE
répartis sur 55 sentiers dont 20 gérés par la CCLL



ITINÉRAIRES
de randonnée **ÉQUESTRE**



D'ITINÉRAIRES VTT répartis sur 13 parcours dont 4 gérés par la CCLL



VOIE VERTE
à Ornans



BANDE PARTAGÉE entre Arc-et-Senans et Quingey



NAVIGABLES
sur la Loue



TRAILS



TRIATHLON



COURSE VTT



COMMUNES
disposent de sites **D'ESCALADE**

HÉBERGEMENT ET RESTAURATION



5055

LITS
RÉSIDENCES
SECONDAIRES



14

AUBERGES
collectives



36

RESTAURANTS



10

AIRES
DE CAMPING-CAR



138

MEUBLÉS
de tourisme



34

CHAMBRES
D'HÔTES



11

HÔTELS



8

CAMPINGS
*dont 1 géré par la CCLL
en Délégation
de service publique*



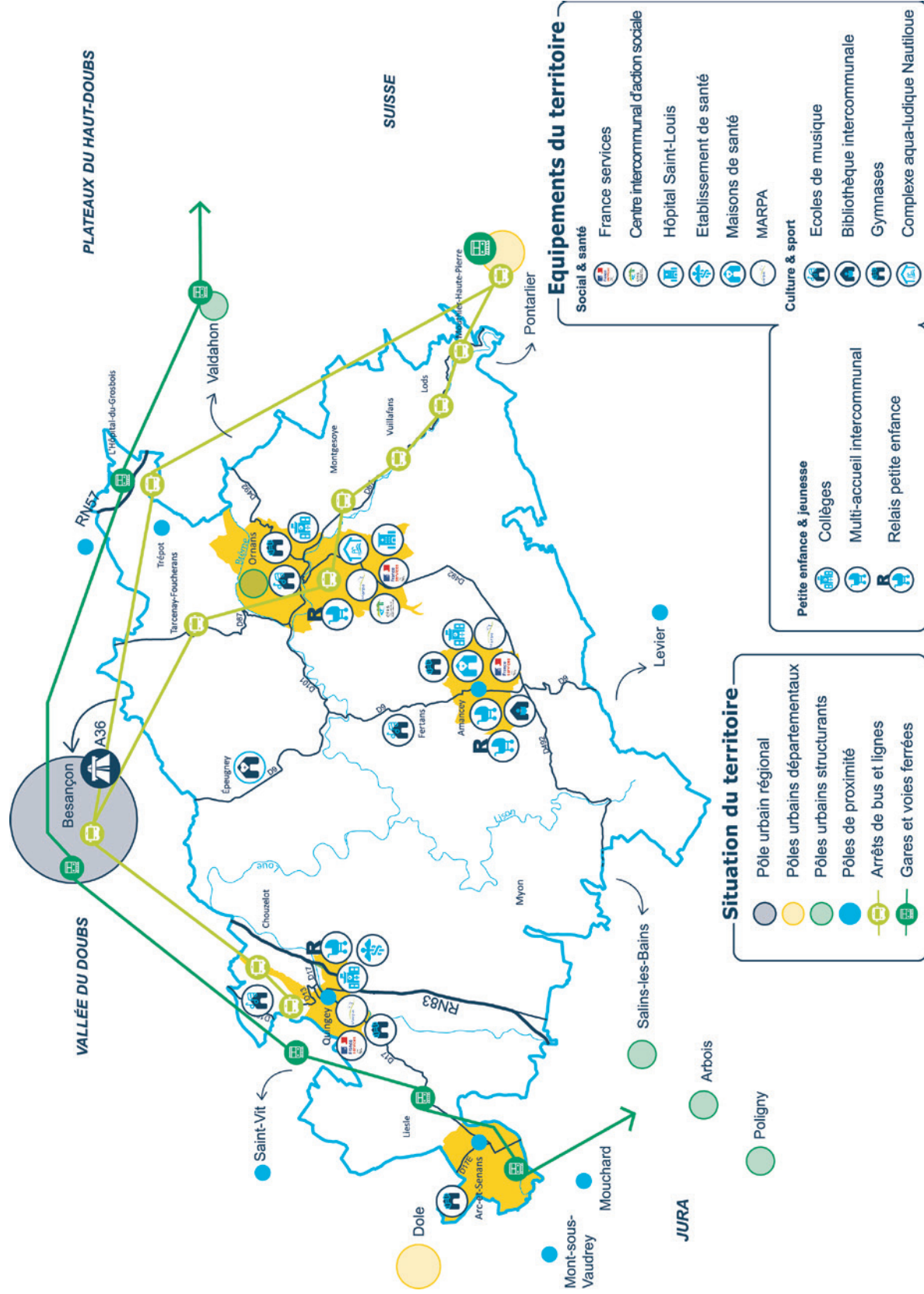
7

HÔTELS-
RESTAURANTS

PRÉSENTATION
DU TERRITOIRE




© Christophe Tattu



1

Environnement

CLIMAT

 **10 °C**
TEMPÉRATURE
moyenne

 **1100**
MM / AN
DE PRÉCIPITATIONS

 **2080**
LE CLIMAT
sera **MÉDITERRANÉEN**

CONSOMMATION ÉNERGÉTIQUE

 **61 Ktep***
CONSOMMATION
ÉNERGÉTIQUE finale du territoire

2,5
TEP/HAB
CONSOMMATION
ÉNERGÉTIQUE moyenne par habitant
sur le territoire, contre 2,7 tep/hab en
Bourgogne-Franche-Comté

 **58 %**
DES PRODUITS
ÉNERGÉTIQUES
sont des **PRODUITS PÉTROLIERS**

 **26 %**
CONSOMMATION
ÉNERGÉTIQUE
est de **L'ÉLECTRICITÉ**

 **80 %**
DE L'ÉLECTRICITÉ
consommée sur le territoire
est importée

 **16 %**
DE LA CONSOMMATION
d'énergie du territoire provient
des **ÉNERGIES RENOUVELABLES (EnR)**

*kilos tonne : équivalent pétrole

MOBILITÉ



40%

DES ACTIFS
travaillent sur le territoire



2%

DES ACTIFS
du territoire utilisent les transports
en commun et **2%, LES MODES DOUX
COMME LE VÉLO**



4/5

DES TRAJETS
s'effectuent en voiture individuelle

ÉMISSIONS DE GAZ À EFFET DE SERRE (GES)



8,1 tco²

ÉMISES
par habitant
sur le territoire



50%

DE LA SURFACE
du territoire est **FORESTIÈRE**
=> permet d'absorber une partie des
émissions de CO²



2

Santé et solidarités du territoire

ACCOMPAGNEMENT ADMINISTRATIF ET NUMÉRIQUE



PARTENAIRES
nationaux présents dans les France services (FS)



CONSEILLERS NUMÉRIQUES COMMUNAUX
en partenariat avec les FS

FIN 2022

COUVERTURE TOTALE
du territoire
EN TRÈS HAUT DÉBIT



Permanences d'autres opérateurs : CIAS, Mission locale, Pôle rénovation conseil, Conciliateur de justice, CTCR, API25, Défenseur des droits, INTERMED, Ligue contre le cancer, CAUE, ADIL25, SOLEA, UDAF, Armée de Terre.

MISSIONS DU CENTRE INTERCOMMUNAL D'ACTION SOCIALE (CIAS)

- ACCUEIL ET INFORMATION AU PUBLIC
- INSTRUCTION DES DEMANDES D'AIDE LÉGALE
- DOMICILIATION DES PERSONNES SANS RÉSIDENCE STABLE
- ACCOMPAGNEMENT SOCIAL DES HABITANTS
- ANALYSE BESOINS SOCIAUX
- PUBLIC CIBLE : PERSONNES ISOLÉES

MISSIONS DES CENTRES MÉDICO-SOCIAUX (CMS)

- ACCUEIL ET ÉCOUTE
- CONSULTATION ET PRÉVENTION
- INFORMATION ET CONSEIL
- PUBLIC CIBLE : FAMILLES AVEC ENFANTS



PRÉSENTATION DU TERRITOIRE

SANTÉ



7

PHARMACIES



2

INSTITUTS
MÉDICO-ÉDUCATIFS (IME)
à Montfort et Ornans



1

ÉTABLISSEMENT
ET SERVICE D'AIDE POUR
LE TRAVAIL (ESAT) à Ornans



1

CONTRAT
LOCAL
DE SANTÉ avec l'ARS



1

LABEL

« hôpital de proximité »
pour l'hôpital
Saint-Louis d'Ornans



1

RÉSEAU
D'APPUI À LA
COORDINATION en cas de
situation complexes

PROJETS ACCOMPAGNÉS
PAR LA CCLL EN MATIÈRE DE SANTÉ

- Projet de restructuration de l'hôpital Saint-Louis à Ornans
- Projet d'extension de la maison de santé intercommunale à Amancey
- Projets d'installation professionnels via des aides économiques
- Projet de construction d'une maison de santé à Quingey



3

Habitat PARC DE LOGEMENT DU TERRITOIRE



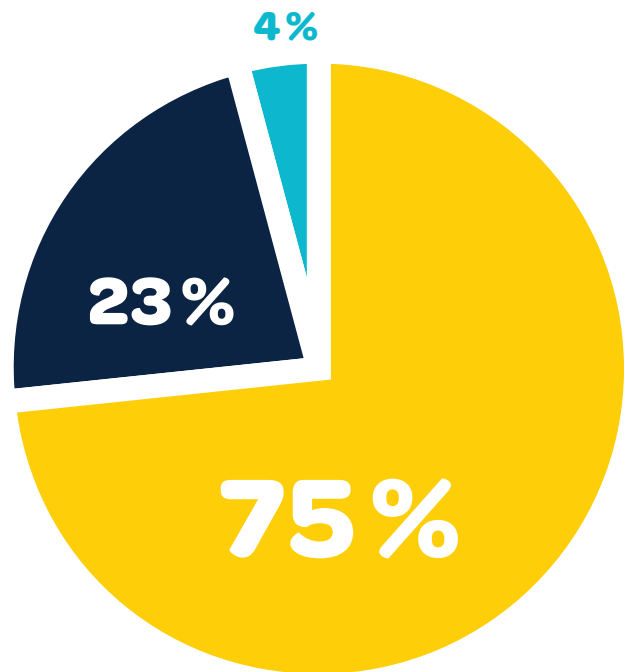
Ménages propriétaires



Ménages locataires



Ménages locataires en HLM



HABITAT



8%

DE LOGEMENTS

VACANTS

(moyenne du Doubs : 8,5%)

Enjeu

DE RÉNOVATION

la majorité des logements vides sont anciens



baisse

DES CONSTRUCTIONS

NEUVES

depuis 10 ans



20%

DES RÉSIDENCES

SECONDAIRES

se situent dans les communes «touristiques»

(haute vallée de la Loue et Lison)



PETITE ENFANCE ET JEUNESSE



25

**PÔLES
PRIMAIRES
ET MATERNELLES**



4

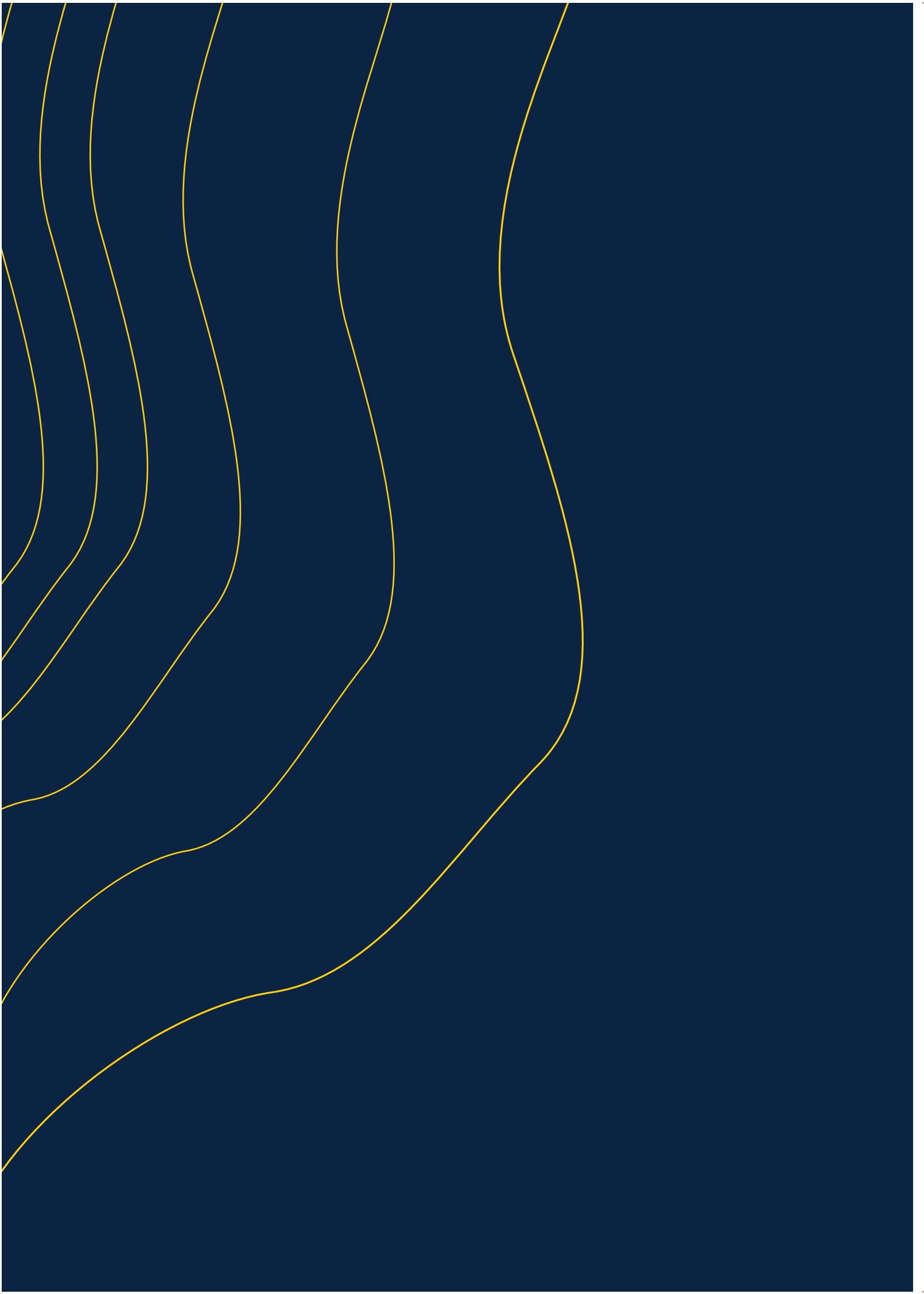
**CRÈCHES
MULTI-ACCUEIL,
dont 1 intercommunale**



5

**MICRO-CRÈCHES
PRIVÉES
ou MAISON DES ASSISTANTES
MATERNELLES (MAM)**



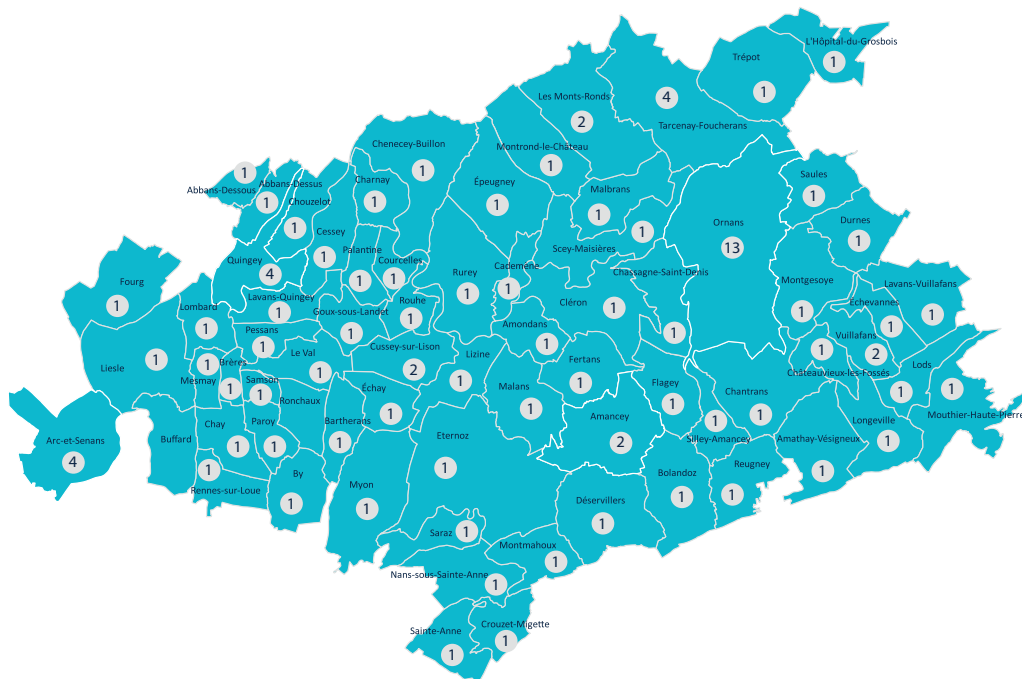


PARTIE

2

ORGANISATION
DE LA COLLECTIVITÉ

LA GOUVERNANCE / les conseillers communautaires par commune



1 Nombre de conseiller(s) communautaire(s) par commune

INFO

Les sièges sont répartis entre les communes à la représentation proportionnelle à la plus forte moyenne, sur base de la population municipale.

Chaque commune se voit attribuer un siège au conseil communautaire au minimum.



Président

Jean-Claude Grenier

Administration générale, Personnel, Service commun urbanisme, finances : Gestion de la dette et des emprunts



1^{re} VP

Sarah Faivre

Aménagement de l'espace / SCOT, protection de l'environnement : PCAET, logement / cadre de vie : OPAH et Plan Local de l'Habitat



2^e VP

Philippe Maréchal

Développement économique, Aménagement numérique, réseau de chaleur amancey, politique locale commerce et agriculture, extension maison des services Amancey



3^e VP

Philippe Bouquet

Via Ferrata, économie touristique, nautique et camping DSP, coordination des actions et projets d'APN sur Loue Lison, office de tourisme et équipement source du Lison - Espace Beauquier



4^e VP

Isabelle Guillame

Politique d'insertion, france services, contrat local de santé, schéma de mutualisation, CIAS et MARPA



5^e VP

Vincent Marguet

Évaluation des politiques publiques, Finances : orientations budgétaires, suivi des budgets, élaboration politique «Fonds de concours», pacte de gouvernance



6^e VP

Maxime Groshenry

Patrimoine de la CCLL, projets immobiliers structurants, voirie d'intérêt communautaire



7^e VP

Nathalie Van de Woestyne

Jeunesse, petite enfance, bibliothèque, animation du Castel Saint Denis, Soutien aux écoles de musique, contractualisation culture et sport, animation des équipements culturels et sportifs, développement culturel, sportif et socio-éducatif d'intérêt communautaire



8^e VP

Jean-Claude Stadelmann

Collecte et traitement des déchets, mise en œuvre de la politique mobilité/transport



9^e VP

Angèle Prillard

Assainissement, SPANC, eau potable



**Conseiller délégué
Christophe Garnier**

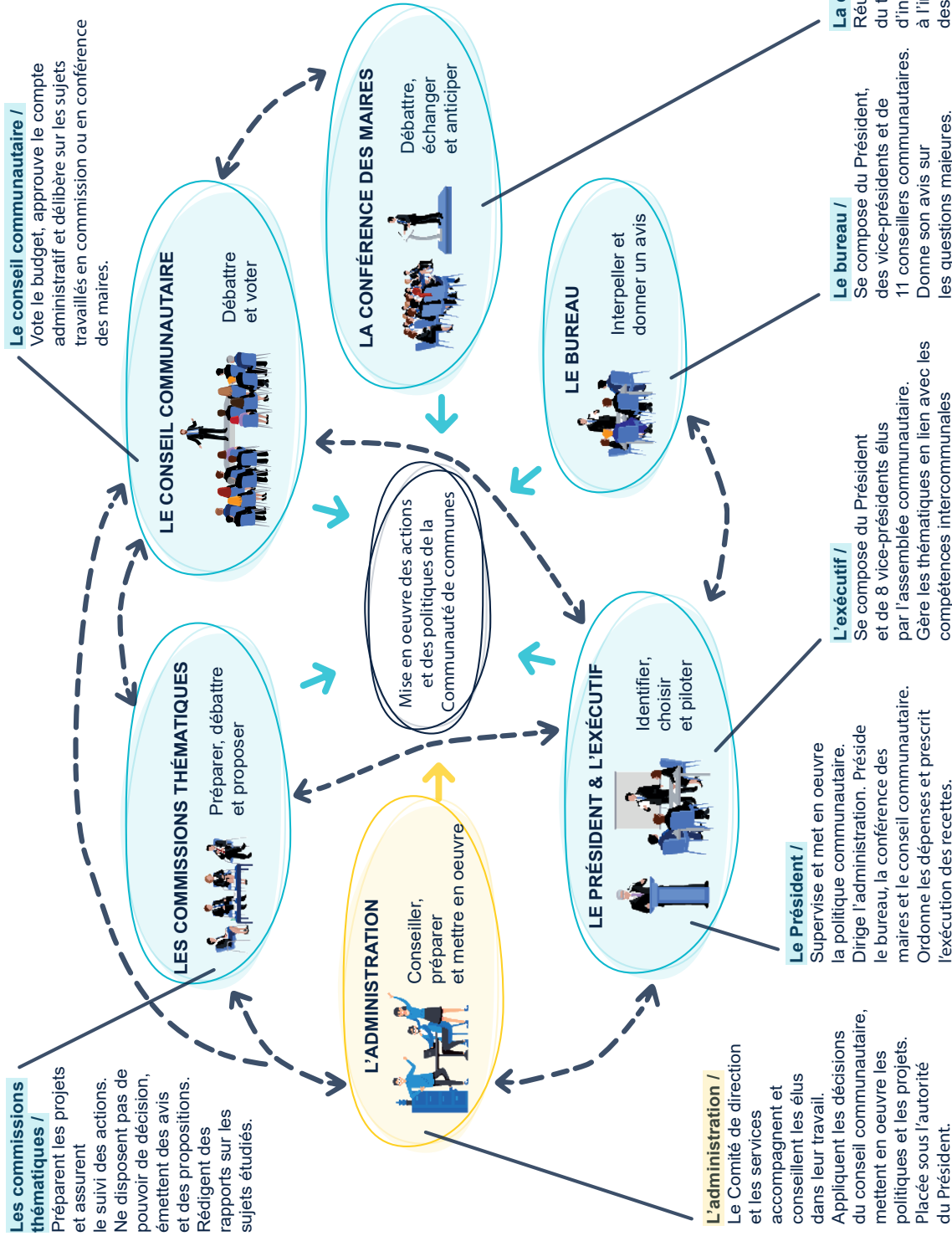
Contractualisation



**Conseiller délégué
Dominique Berion**

Secrétariat mutualisé

LA GOUVERNANCE / comment ça marche ?



LES COMPÉTENCES DE LA COLLECTIVITÉ

OBLIGATOIRES	Aménagement de l'espace
	Développement économique et promotion du tourisme
	Gestion des milieux aquatiques et prévention des inondations
	Accueil des gens du voyage
	Collecte et traitement des déchets
FACULTATIVES	Gestion des équipements touristiques
	Boucles de randonnées (20 boucles), VTT et trail
	Développement culturel sportif et socio-éducatif
	Soutien aux écoles de musique
	Petite enfance (RAM + crèche)
	Activités périscolaires : Contrat territorial jeunesse
	Développement d'un réseau de partenaires (pôle emploi, CCI, AERE, Mission Locale, CIAS) dans les domaines de l'emploi, le développement économique et l'offre de santé
	Aménagement numérique
	Distribution publique d'électricité : Adhésion SYDED
	Programme LEADER : inscrit dans la démarche Pays
	Assainissement non collectif : SPANC
	Action en faveur de la mobilité : Transport à la demande
	Réseau de chaleur : supérieur à 2km, desservant particuliers et organismes publics
	Protection et mise en valeur de l'environnement et maîtrise de l'énergie
	Politique du logement et cadre de vie
	Conduites d'action d'intérêt communautaire pour la création, l'aménagement et l'entretien de la voirie
	Gestion des équipements culturels et sportifs d'intérêt communautaire
	Action sociale d'intérêt communautaire
	Création et gestion de Maison de services au public et définition des obligations de service public y afférentes (MSAP et EFS)

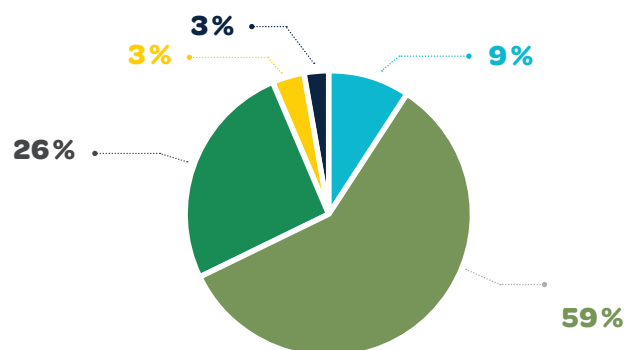
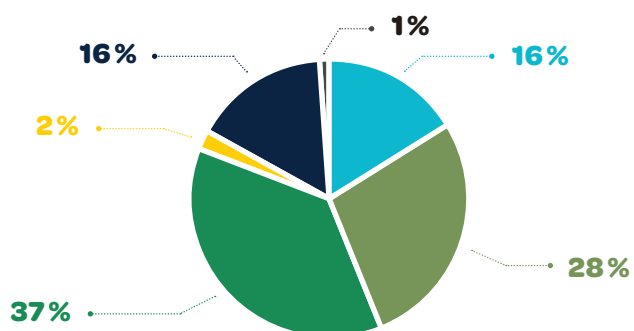


CARTE D'IDENTITÉ FINANCIÈRE ET FISCALE DE LA CCLL

DÉPENSES RÉELLES DE FONCTIONNEMENT 2021



RECETTES RÉELLES DE FONCTIONNEMENT 2021



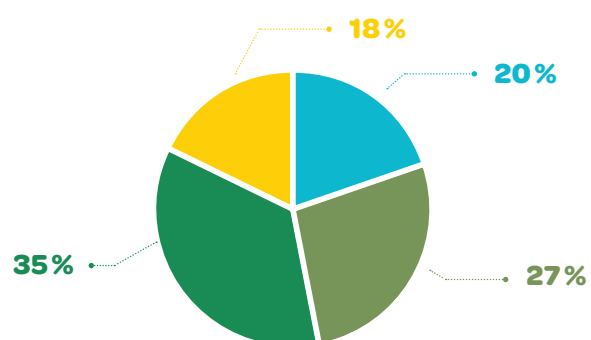
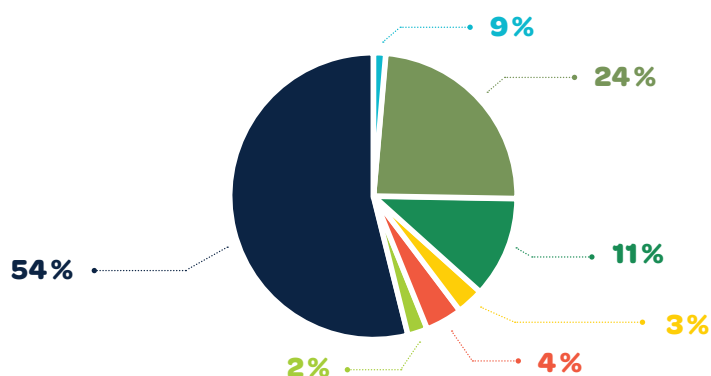
- Charges à caractère général
- Attributions de compensation
- Aides/Subventions/participation
- Charges de personnel
- Indemnités

- Produits des services
- Dotations/subventions
- Produits exceptionnels
- Impôts et taxes
- Produits financiers

DÉPENSES RÉELLES D'INVESTISSEMENT 2021



RECETTES RÉELLES D'INVESTISSEMENT 2021

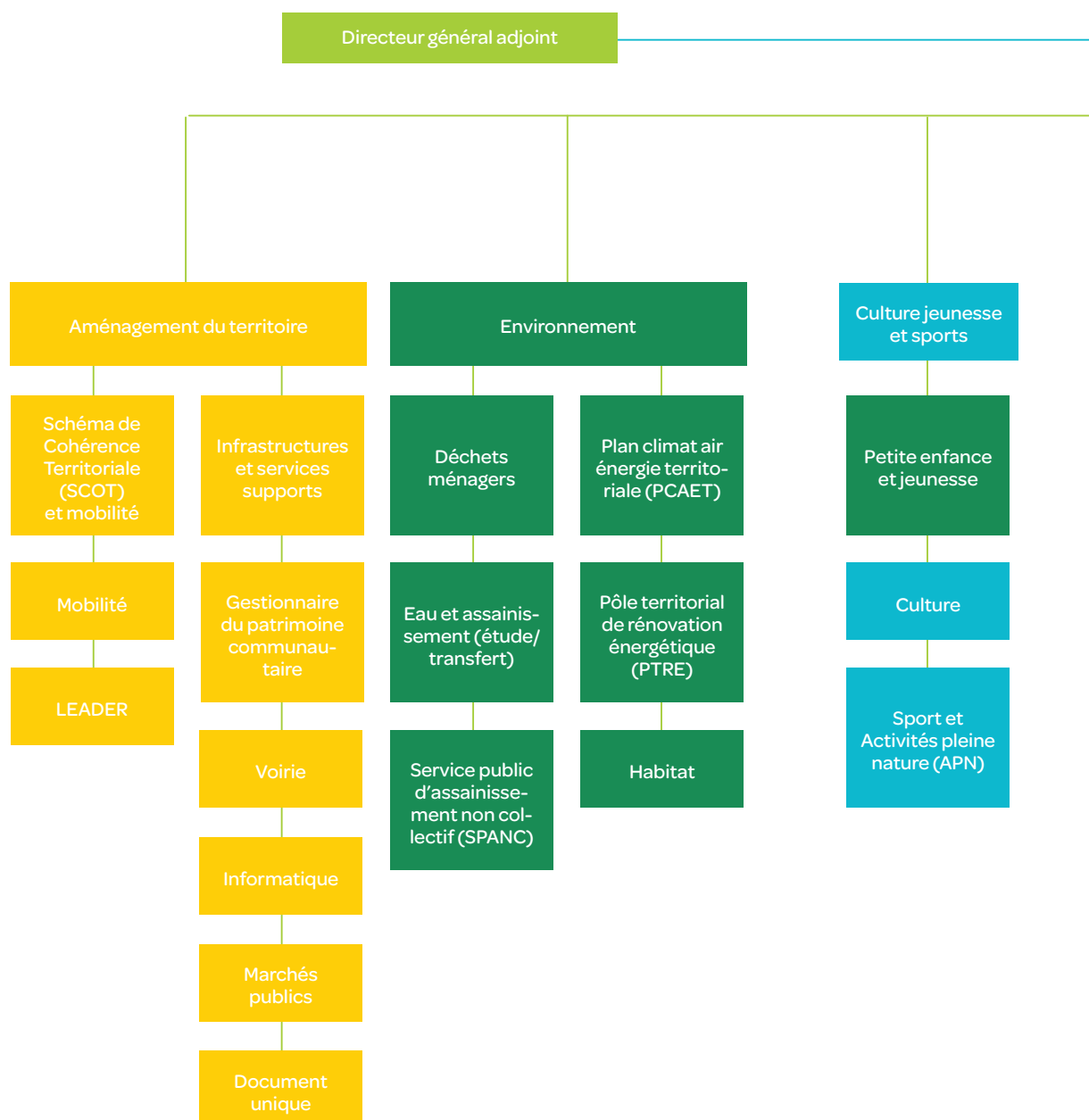


- Frais d'études - SCOT
- Aides économiques
- Voiries intercommunales
- Installation et matériel technique
- Terrains/sentiers/via ferrata
- Matériel de bureau/informatique
- Sécurisation collège Quingey

- Produits de cession
- Emprunts
- Subventions (partenaires)
- FCTVA

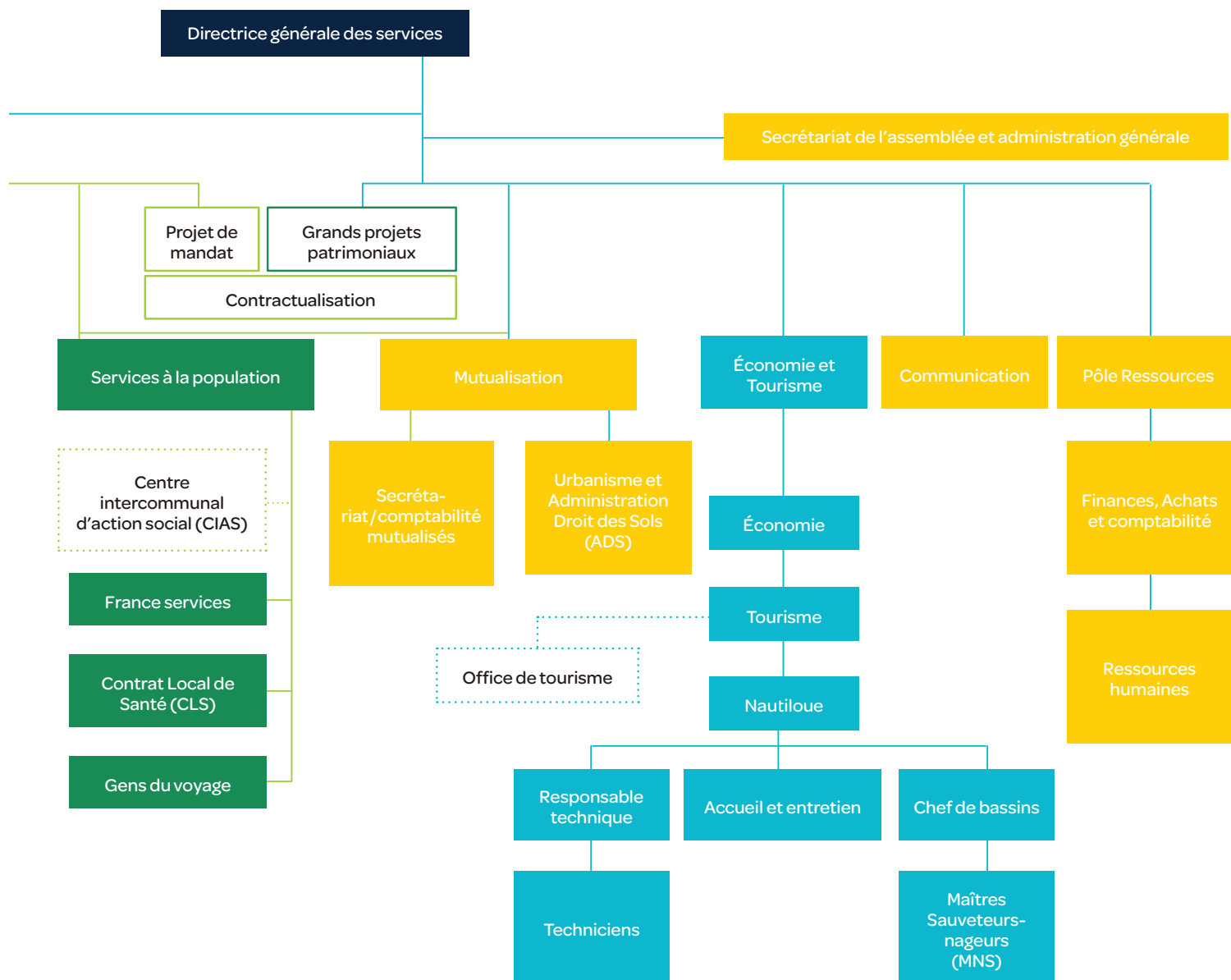
ORGANIGRAMME

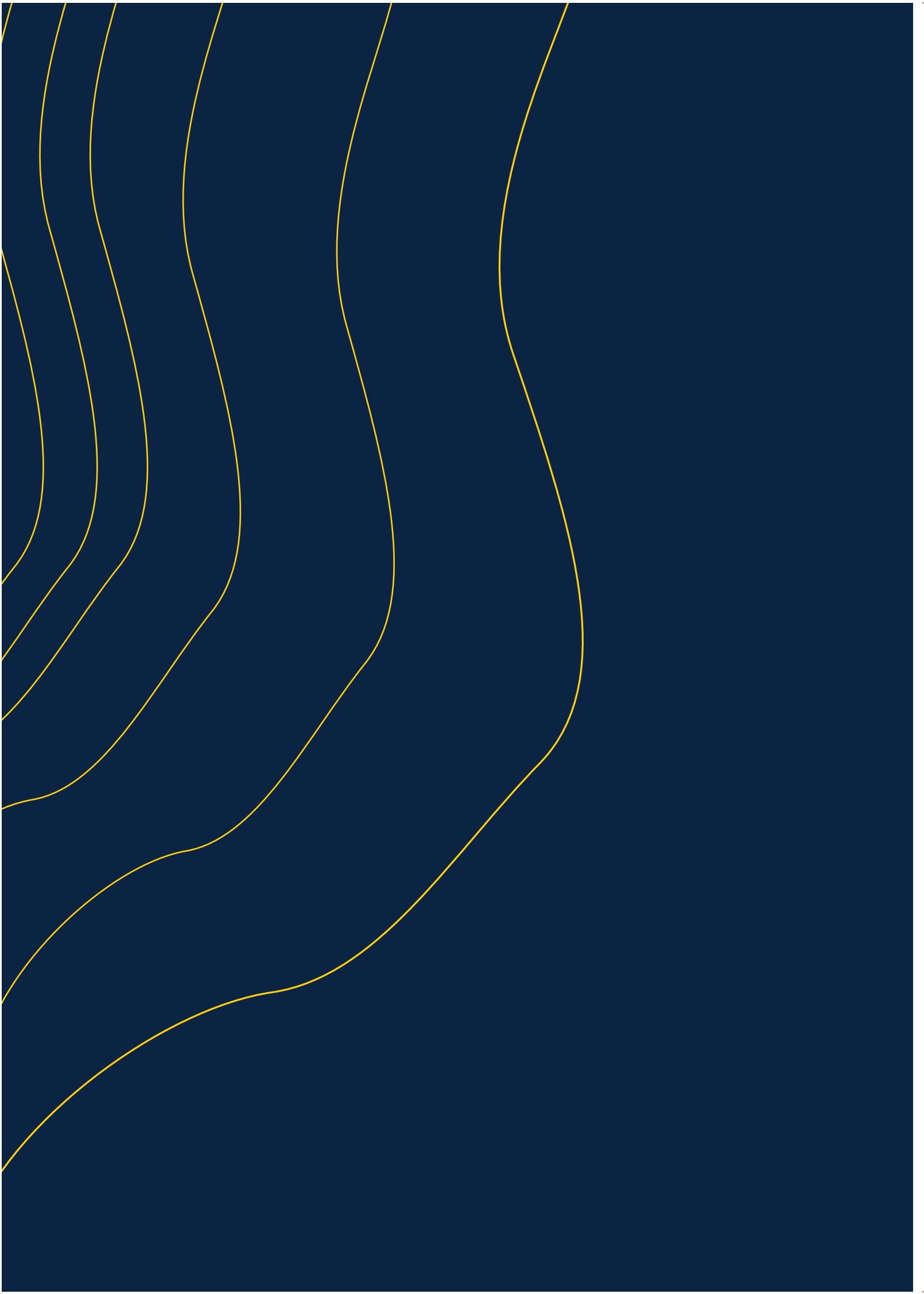
Juin 2022



..... Agents de structures rattachées ou de structures bénéficiant d'agent de la CC mis à disposition







PARTIE

3

**STRATÉGIE DU
PROJET DE MANDAT**

Stratégie du projet de mandat

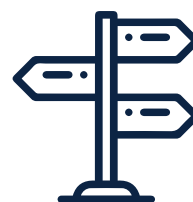
L'équilibre et la solidarité territoriale ainsi que le développement durable sont les fils rouges portés par les élus pour ce projet de mandat. Les messages forts qu'il est essentiel de retenir et qui ont permis de construire les enjeux du projet de mandat sont les suivants :

- Favoriser un développement équilibré et cohérent du territoire par un accès équitable aux services et une mise en lien pertinente des politiques d'urbanisme, de mobilité, de développement économique et touristique, de politiques sociales, d'environnement, de conservation et restauration du patrimoine ;
- Mutualiser et coopérer entre les différentes échelles du bloc communal.
- Conforter les centres bourgs et les bourgs dans leurs fonctions d'habitat, d'activités et de services tout en soutenant une démarche d'utilisation économe des espaces naturels, agricoles et forestiers et de préservation des continuités écologiques reconnues d'intérêt européen (Natura 2000) ;
- Choisir un cadre de vie satisfaisant pour tous par la préservation de la qualité de l'eau (la Loue, le Lison et leurs affluents) et de sa ressource, de l'air, des sols et de la biodiversité, mais également par la prévention des risques naturels et des pollutions.



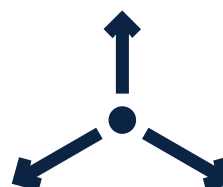
4

ENJEUX
PRIOTAIRES



19

ORIENTATIONS
STRATÉGIQUES



60

AXES



205

FICHES

ACTIONS ou PROJETS

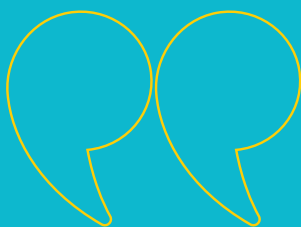




ENJEU



**UN TERRITOIRE
ATTRACTIF
ET DYNAMIQUE**



Loue Lison est riche de forces vives que la collectivité doit accompagner et mobiliser pour garantir son attractivité économique, touristique et culturelle.



Orientation 1

Développement économique et innovation

- **a.1.1.** Création, entretien et gestion des ZA
- **a.1.2.** Soutien à la création et au développement des entreprises du territoire
- **a.1.3.** Soutien au tissu économique dans le cadre de la crise sanitaire de la Covid-19
- **a.1.4.** Actions transversales
- **a.1.5.** Aménagement numérique



Philippe Maréchal

2^e VP, développement économique

#ACCOMPAGNER

#SOUTENIR

#INNOVER



**Communauté de communes Loue Lison :
Terre de réussite où l'excellence économique côtoie un territoire d'exception.**

Les enjeux autour du développement économique sont multiples.

Notre volonté et nos engagements se déclinent à travers une approche collaborative.

Promouvoir notre territoire d'industrie, favoriser l'implantation ou accompagner le développement d'activités, assurer une veille économique, assurer un service d'ingénierie économique en sont les principales missions.



UN TERRITOIRE
ATTRACTIF ET
DYNAMIQUE

Orientation 2

Optimiser l'organisation touristique du territoire pour gagner en efficacité

- **a.2.1.** Structurer l'organisation touristique sur le territoire de la CCLL
- **a.2.2.** Favoriser les partenariats, encourager les mutualisations et optimiser les ressources

Orientation 3

Accompagner la qualification de l'offre en s'appuyant sur les attentes des clientèles dans une démarche écoresponsable

- **a.3.1.** Capitaliser sur le potentiel du territoire en matière de patrimoine culturel
- **a.3.2.** Renforcer l'offre autour des activités de pleine nature et optimiser la mobilité des visiteurs
- **a.3.3.** Accompagner les hébergements pour être en adéquation avec les attentes des clientèles
- **a.3.4.** Poursuivre l'animation du réseau d'acteurs touristiques



Nathalie Van de Woestyne
7^e VP, Culture, jeunesse et sports

Orientation 4

Développer la notoriété et commercialiser la destination de manière innovante

- **a.4.1.** Affirmer l'identité du territoire, se doter d'une stratégie marketing ciblée, intégrant celle de Montagnes du Jura
- **a.4.2.** Structurer une offre attractive de séjours autour des atouts du territoire

Orientation 5

Placer l'expérience client au coeur des problématiques de développement touristique

- **a.5.1.** Mieux connaître les clientèles touristiques
- **a.5.2.** Mieux répondre aux attentes et besoins des clientèles touristiques

Orientation 6

Création et gestion des équipements touristiques

- **a.6.1.** Espace ludique et touristique de Nautilou

Les équipements nautique, d'hébergements, des via ferrata et des itinéraires de randonnées pédestres sont communautaires. La coordination des communes qui restent compétentes pour certains équipements touristiques et de loisirs nous obligent à une communication coordonnée. Une démarche qualité globale est pilotée pour collecter l'avis systématique de nos visiteurs avec l'implication de nos partenaires, des élus et des agents de nos collectivités.



Philippe Bouquet

3^e VP, Tourisme
#PROMOUVOIR
#IMPLIQUER
#DYNAMISER

C'est notre ambition partagée avec les acteurs publics et privés de l'économie touristique du territoire communautaire regroupés au sein de l'office de tourisme Destination Loue Lison dans le cadre d'objectifs de développement du tourisme et de gestion durable de nos sites et de nos équipements touristiques.

© Jean-François Lamy



© Doubs Tourisme



UN TERRITOIRE
ATTRACTIF ET
DYNAMIQUE

Orientation 7

Développement culturel et sportif

- **a.7.1.** Gestion des équipements culturels et sportifs
- **c.7.2.** Actions en faveur du développement culturel, sportif et socio-éducatif (Contrat de coopération sport, culture et jeunesse)



**Nathalie
Van de Woestyne**

7^e VP, Culture, jeunesse
et sports

#ANIMER

#MOBILISER

#FÉDÉRER



Partout, par tous et pour tous

Dans le cadre du projet de mandat nous avons pour objectif d'irriguer l'ensemble du territoire au travers des délégations Culture, jeunesse, sport.

L'engagement politique étant d'animer le territoire de manière inclusive afin de toucher tout type de public, en mettant en synergie nos citoyens afin de valoriser les richesses de notre territoire.

Pour exemple en 2022 :

SPORTS

Partageons nos sports, en partenariat avec le Département du Doubs, + de 700 personnes touchées, 4 communes d'accueil.

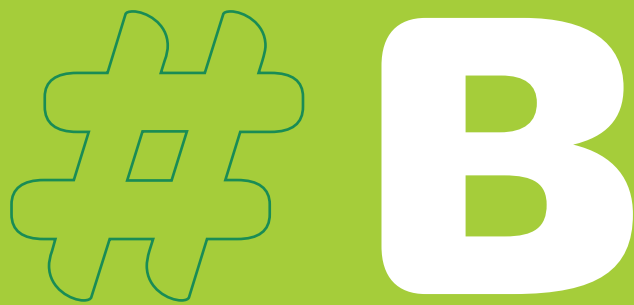
CULTURE

Éphémères journées plus de 1 000 visiteurs, Théâtre de l'Enchanteur plus de 2 000 spectateurs depuis son ouverture, Queen Harmony 1 600 spectateurs à la Saline.





ENJEU



UN TERRITOIRE EN TRANSITION

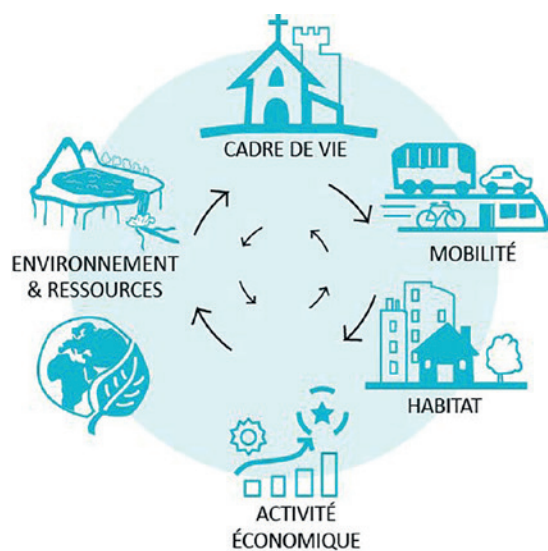


Loue Lison mérite une attention particulière qui le guide vers un aménagement durable, cohérent et équilibré, respectueux des milieux et particularités qui font sa richesse.

Orientation 8

Développement et aménagement durable du territoire

- **b.8.1.** Documents de planification
- **b.8.2.** Promouvoir un aménagement durable du territoire
- **b.8.3.** Amélioration de l'habitat



Sarah Faivre,

1^{re} VP, aménagement de l'espace, environnement et habitat

#PRÉSERVER

#PLANIFIER

#HABITER



Promouvoir un aménagement durable

Le premier enjeu c'est l'aménagement du territoire et ses perspectives sur les 20 ans à venir dans le cadre du Scot.

Les enjeux sont forts car nous devons répondre à beaucoup de contraintes, dont celle particulière de l'objectif de zéro artificialisation nette en 2050, avec réduction de la consommation foncière de 50 % en 2030 ainsi que les objectifs de neutralité carbone qui sont inscrits dans la loi Climat et Résilience et que nous avons déjà intégré dans le cadre de notre plan climat air énergie territoriale.

C'est un travail en collaboration avec l'ensemble des maires et des acteurs locaux avec un objectif d'équilibre du développement de notre territoire, le plus cohérent et le plus efficace possible.

La problématique du réchauffement climatique et de son adaptation est évidemment au cœur des réflexions.



Orientation 9

Action en faveur de la maîtrise de l'énergie

- **b.9.1.** Engager la collectivité dans une démarche d'exemplarité
- **b.9.2.** Développer les énergies renouvelables sur le territoire

Orientation 10

Actions en faveur de la prise en compte de l'environnement

- **b.10.1.** Encourager les secteurs agricole et forestier à agir pour le développement durable dans leurs activités
- **b.10.2.** Gestion des Milieux Aquatiques et Prévention des Inondations
- **b.10.3.** Sensibiliser, mobiliser, former les acteurs et citoyens du territoire Loue Lison ;



Jean-Claude Grenier
Président de la Communauté de communes Loue Lison et Vice-président à l'Établissement Public d'Aménagement et de Gestion des Eaux (EPAGE) Haut-Doubs et Haute-Loue.



Sarah Faivre,
1^{re} VP, aménagement de l'espace, environnement et habitat
#STRUCTURER
#PLANIFIER
#HABITER



La question de l'habitat, de son évolution et de l'urgence de la rénovation thermique des bâtiments, des logements, devient de ce fait une grande priorité pour la communauté de communes Loue Lison, en cohérence avec les enjeux du Scot.

C'est dans cette logique de politique publique que dans le cadre du PCAET nous avons engagé une action de création d'une plate-forme de la rénovation énergétique afin d'accompagner les ménages dans leurs futurs travaux, ce qui est chose faite avec l'embauche de deux chargé.e.s de mission et dont les résultats pour notre territoire sont déjà visibles (22 audits énergétiques en 4 mois de fonctionnement du pôle rénovation conseil).

Nous continuons le travail sur la question de l'habitat dans un cadre plus large avec l'objectif d'une Opah qui sera lancée en janvier 2023.



G.A.L Loue Lison

REGION
BOURGOGNE
FRANCHE
COMTE



Orientation 11

Promouvoir les alternatives de mobilité en milieu rural

Promouvoir des services de mobilités durables et inclusifs sur le territoire.

b.11.1. Organiser la CCLL comme moteur de la mobilité sur le territoire



Orientation 12

Faire de tous les habitants de Loue Lison des producteurs de déchets éco responsables.

Gestion des déchets

b.12.1. Gestion administrative et financière du service

b.12.2. Performance technique du service

b.12.3. Communication



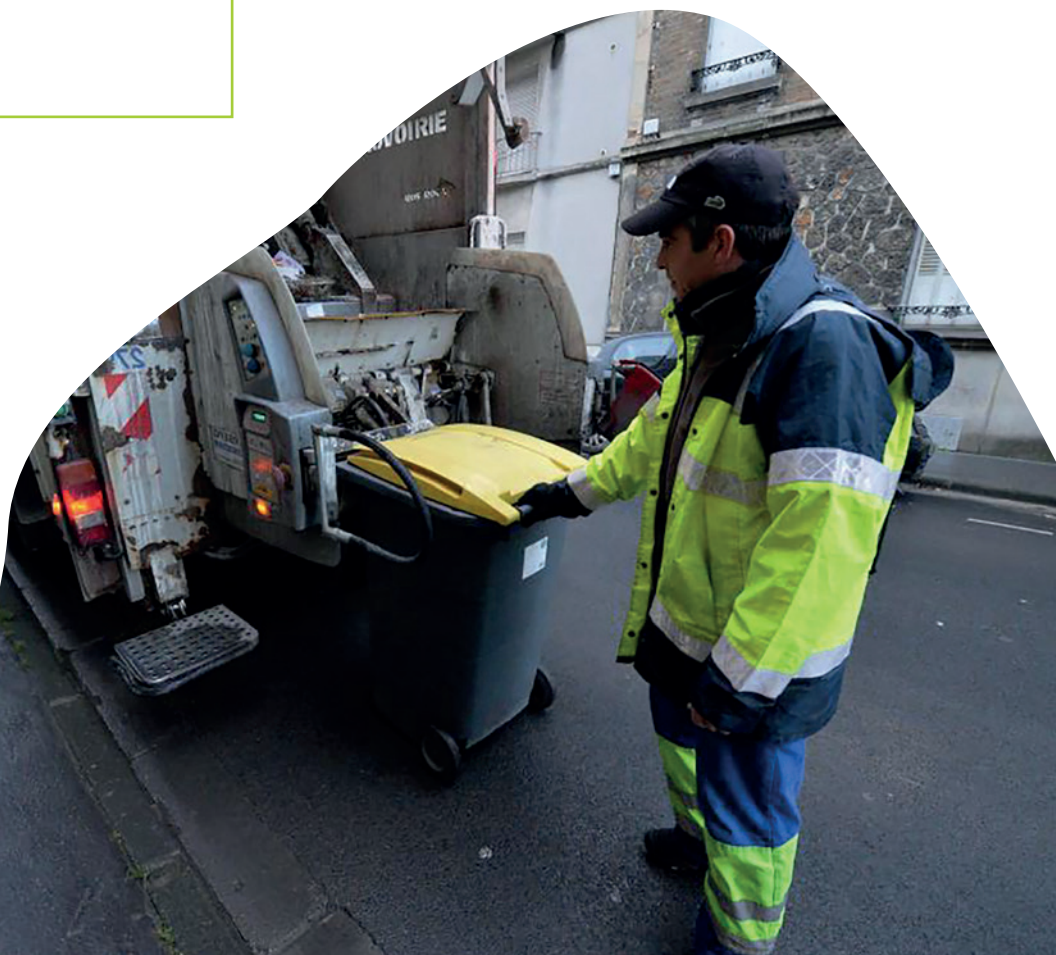
Jean-Claude Stadelmann,

8^e VP, Gestion des déchets et mobilité

#VALORISER

#RECYCLER

#RÉDUIRE



Orientation 13

Gestion du petit cycle de l'eau

b.13.1. Service public d'assainissement non collectif (SPANC)

b.13.2. Prise de compétence eau potable et assainissement



Angèle Prillard

9^e VP, Eau et assainissement, SPANC

#ANTICIPER

#CO-CONSTRUIRE

#STRUCTURER



Anticiper et co-construire la prise des compétences eau potable et assainissement collectif :

En prévision de la prise des compétences eau potable et assainissement collectif prévue par la loi au 1er janvier 2026, un véritable travail de co-construction avec les élus, présidents de syndicats et partenaires institutionnels doit s'engager afin de penser les services intercommunaux de demain.

Les ressources puissantes en eau sont une véritable force du territoire Loue Lison et les rivières révèlent les paysages si emblématiques des vallées de la Loue et du Lison.

Pour autant, le morcellement des compétences dans le domaine de la gestion de l'eau potable et de l'assainissement collectif nous fragilise collectivement dans les périodes de crises, qu'elles soient liées à la dégradation de la qualité des eaux ou au risque de raréfaction des ressources.

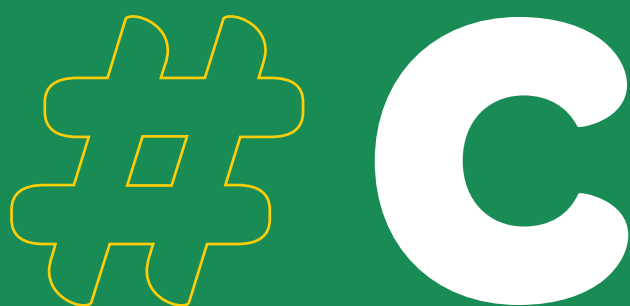
Saisissons nous de ce grand chantier pour partager le diagnostic sur le territoire Loue Lison, définir ensemble un plan pluriannuel d'investissements, le niveau de qualité des futurs services et les conditions pour une mise en œuvre opérationnelle réussie.

En parallèle des activités de conseils, contrôles et de diagnostics des installations en assainissement non collectif du territoire, le service public de l'assainissement non collectif se structurera afin de pouvoir accompagner les réhabilitations des systèmes d'ANC non conformes, pour préserver la qualité de l'eau et des milieux naturels.





ENJEU



**UN TERRITOIRE
AU SERVICE DE
SA POPULATION
ET DU PUBLIC**



Loue Lison est attentif à ses habitants en proposant des services de proximité adaptés à leurs besoins.

Orientation 14

Actions sociales

- **c.14.1** CIAS
- **c.14.2.** Politique d'insertion



Jean-Claude Grenier
Président de la Communauté
de communes Loue Lison

- **c.14.3.** Améliorer la prévention et le parcours de santé
- **c.14.4.** Renforcer les soins de proximité
- **c.14.5.** Santé et environnement
- **c.14.6.** Animation du contrat local de santé
- **c.14.7.** Gestion et impact de la crise sanitaire



Isabelle Guillame
4^e VP, Action sociale et santé,
service à la population
et mutualisation

#PROTÉGER

#ORIENTER

#MUTUALISER

La solidarité et la proximité demeurent des axes forts du projet de mandat.

La construction des politiques de solidarité portée par le Centre intercommunal d'action social (CIAS) reste la pierre angulaire de l'action sociale Loue Lison.

Les solidarités nécessitent une mobilisation de nos moyens, de nos compétences et de nos partenaires.

Le contrat local de santé (CLS) signé le 11/12/2019 permet d'appréhender et de lutter contre les inégalités sociales, de fédérer les actions de prévention des maladies en lien avec les partenaires et d'accompagner l'installation des professionnels de santé.

Les solidarités sont donc partout. Pour écrire une nouvelle page de cette délégation en maintenant l'efficacité, nous prendrons deux directions : maintenir et innover.



Orientation 15

Services au public

- **c.15.1.** France Services
- **c.15.2.** Petite enfance
- **c.15.3.** Accueil des gens du voyage



Nathalie Van de Woestyne

7^e VP, Culture, jeunesse et sports

#ANIMER

#MOBILISER

#FÉDÉRER



Partout, par tous et pour tous

Dans le cadre de la Convention Territoriale Globale avec la CAF, la CCLL s'est engagée dans un arbre à projet sous formes de fiche actions, dans lesquelles le territoire n'est plus pensé en pôles administratifs, mais en bassins définis autour du parcours de l'enfant qui se déplace de gares en gares : crèches/assistantes maternelles, groupements scolaires, activités périscolaire, IME et collègues.

La mise en place de forums des associations en septembre est la première fiche action de notre arbre à projets.



Orientation 16

Gestion du patrimoine communautaire

- **c.16.1.** Voirie communautaire
- **c.16.2.** Construction, rénovation et entretien du bâti communautaire
- **c.16.2.** Réseau de chaleur intercommunal



Maxime Groshenry

6^e VP, Patrimoine et voirie communautaire

#CONSTRUIRE

#SÉCURISER

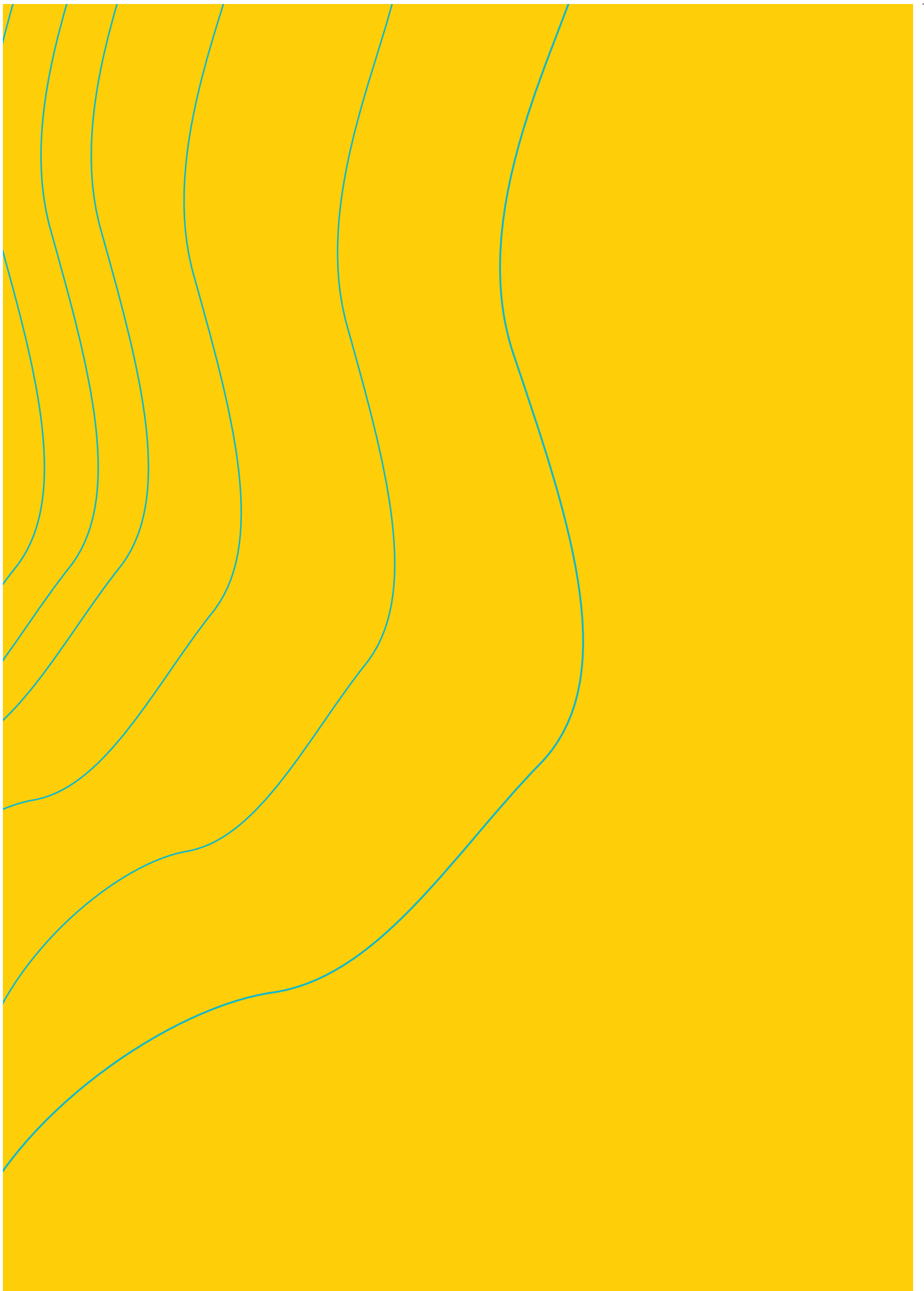
#RÉNOVER



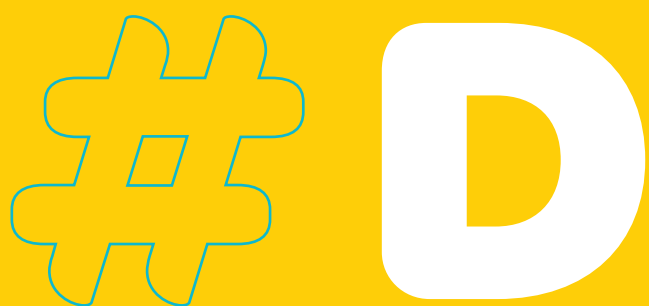
• Création, aménagement et entretien de la voirie intercommunale.

- Gestion du patrimoine de la CCLL.
- Projets immobiliers structurants à créer sur le territoire.

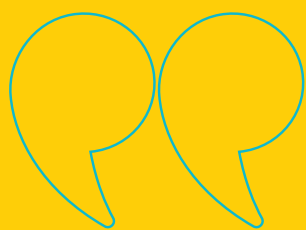




ENJEU



UN TERRITOIRE SOLIDAIRE & MUTUALISÉ



Loue Lison est un acteur majeur dans le paysage institutionnel à l'écoute de ses communes membres dans la construction de son avenir.

Orientation 17

Mutualisation

- **d.17.1.** Evolution du service mutualisé d'urbanisme
- **d.17.2.** Évolution du service secrétariat mutualisé
- **d.17.3.** Services mutualisés à construire



**Isabelle
Guillaume**

4^e VP, Action sociale et santé,
service à la population
et mutualisation

#PROTÉGER

#ORIENTER

#MUTUALISER

La mutualisation des moyens entre communes et ou intercommunalité sera traduit dans un schéma de mutualisation. Ce travail s'inscrit dans un axe de solidarité communautaire.

- CIAS et Marpa.
- Contrat local de santé.
- France service.
- Schéma de mutualisation.



Jean-Claude Grenier

Président de la Communauté
de Communes Loue Lison



Dominique Berion

Conseiller délégué au
secrétariat mutualisé

La mutualisation des moyens humains et techniques au service des adhérents pour apporter une compétence réelle et faire face aux exigences réglementaires. La spécialisation des services afin d'être encore plus professionnel avec une volonté de développer la mutualisation, force collective.



Orientation 18

Équilibre et solidarité du bloc communal

- d.18.1.** Les pactes de la CCLL
- d.18.2.** Contractualisation
- d.18.3.** Programme LEADER



UNION EUROPEENNE



RÉGION
BOURGOGNE
FRANCHE
COMTE

avec le Fonds européen agricole pour le développement rural (FEADER)
L'Europe investit dans les zones rurales.



Christophe Garnier

Conseiller délégué
Contractualisation
en Loue Lison



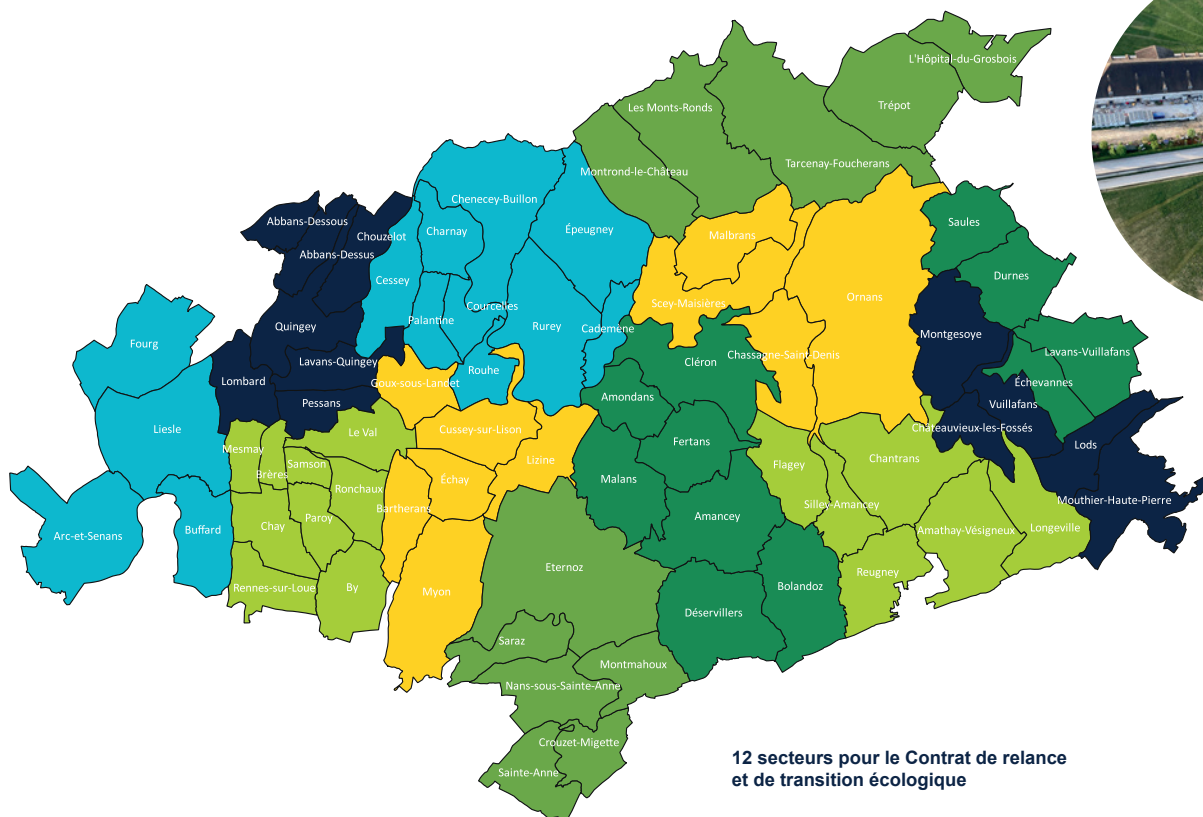
La CCLL accompagne les projets d'initiative locale sur son territoire, et leur fait profiter d'opportunités de financement issues des contractualisations avec l'Europe (programme LEADER), l'Etat (CRTE), la Région (Territoire d'action) et le Département).

Concrètement, l'action de la CCLL est triple

- Veille stratégique sur les opportunités offertes par l'Europe, l'Etat, la Région et le Département.

- Accompagnement des porteurs de projets (Collectivités, entreprises, associations) par les chargés de missions de la CCLL.

- Inscription de ces projets dans les programmations des financeurs, en vue d'obtenir des subventions permettant de boucler les plans de financements.



Orientation 19

Moyens généraux de la CCLL

- **d.19.1.** Gestion RH et finances
- **d.19.2.** Administration générale
- **d.19.3.** Gestion du service des marchés publics
- **d.19.4.** Gestion des affaires courantes
- **d.19.5.** Évaluation des risques professionnels
- **d.19.4.** Communication générale



Vincent Marguet

5^e VP, Finances et SPANC

#ÉVALUER

#ÉQUILIBRER

#HARMONISER



En dépenses publiques, le «plus» est souvent éloigné du «mieux»

Quelques objectifs à atteindre :

- Des missions et des compétences obligatoires assumées.
- Faculté à faire face aux dépenses nouvelles.
- Maîtrise des dépenses de fonctionnement.
- Désendettement maîtrisé pour permettre de futurs investissements.
- Évaluation des politiques engagées



UN TERRITOIRE
SOLIDAIRE ET MUTUALISÉ

Évaluation de nos politiques publiques

L'évaluation de nos politiques publiques est une nouvelle étape essentielle dans la mise en oeuvre de ce projet de mandat. En effet, cette démarche nous permet de prioriser nos actions en les planifiant selon la règle « QQQQCCP » qui, quoi, où, quand, comment, combien et pourquoi ?

Les enjeux de l'évaluation

- Véritable outil d'aide à la décision et d'efficacité et non synonyme de contrôle
- Mesurer la pertinence d'une action pour l'arrêter, l'adapter ou la poursuivre
- Permettre une vision pluriannuelle des objectifs à remplir
- Introduire une logique de performance dans les politiques publiques
- Affiner chaque action grâce à l'établissement d'une liste concrète d'attentes
- Anticiper les actions et les ressources à mobiliser pour chacun d'eux
- Permet une meilleure adaptation face aux contraintes budgétaires actuelles

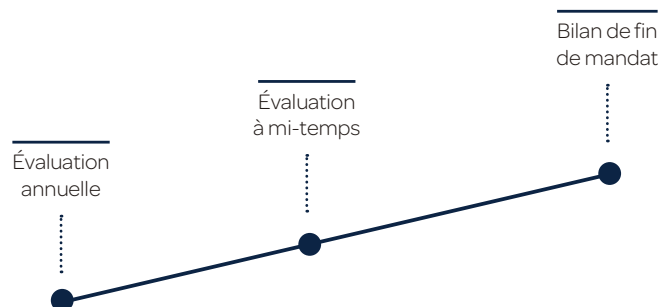


Comment ça marche ?

En produisant des indicateurs !



Les étapes de l'évaluation





© Saline royale

