



AMÉNAGEMENT DU QUARTIER KERVALO À TREVENEUC

VILLE DE TREVENEUC

SBAA

RÉUNION PUBLIQUE
21 mars 2023

super8

Urbaniste - Paysagiste - Architecte



> PLANNING DE L'ÉTUDE

**FIN DU 1ER
TRIMESTRE 2023...**

travail en commun
avec la maîtrise d'oeuvre
de la salle
intergénérationnelle :

septembre
2022

octobre
2022

novembre
2022

février 2023

démarrage
de la mission

ateliers scénarios
élus + techniciens

RÉUNION PUBLIQUE
échanges autour d'une 1ère esquisse

finalisation du
plan de composition

nous
étions
là

nous
sommes
ici

> RAPPEL DES GRANDS ENJEUX SUR LE SITE KERVALO

Paysage

- valoriser les perspectives vers le vallon et le «parc agricole» au sud-est.
- préserver les arbres existants sur le site et travailler l'infiltration du paysage, pour un quartier « hyper-vert » composé autour de l'enrichissement de la biodiversité.
- travailler des franges paysagères pour s'insérer dans le respect des voisinages existants.
- limiter l'imperméabilisation des sols.

Mobilité

- offrir un cadre de vie qualitatif et apaisé.
- hiérarchiser les espaces publics et optimiser leurs emprises (et leur perméabilité).
- apaiser les déplacements tous modes dans le nouveau quartier, et rue de Kervalo.
- privilégier la desserte VL du nouveau quartier par la rue de Kervalo / voies de desserte partagées (zone de rencontre 20km/h) / nouveaux carrefours à aménager.
- ouvrir des connexions douces exclusivement, côté rue de Kerezen.
- relier le réseau du quartier à la grande promenade coeur de bourg / vallon.

Formes bâties

- s'inscrire dans le respect des voisinages existants.
- enrichir le patrimoine bâti.
- intensifier la vie du coeur de bourg.



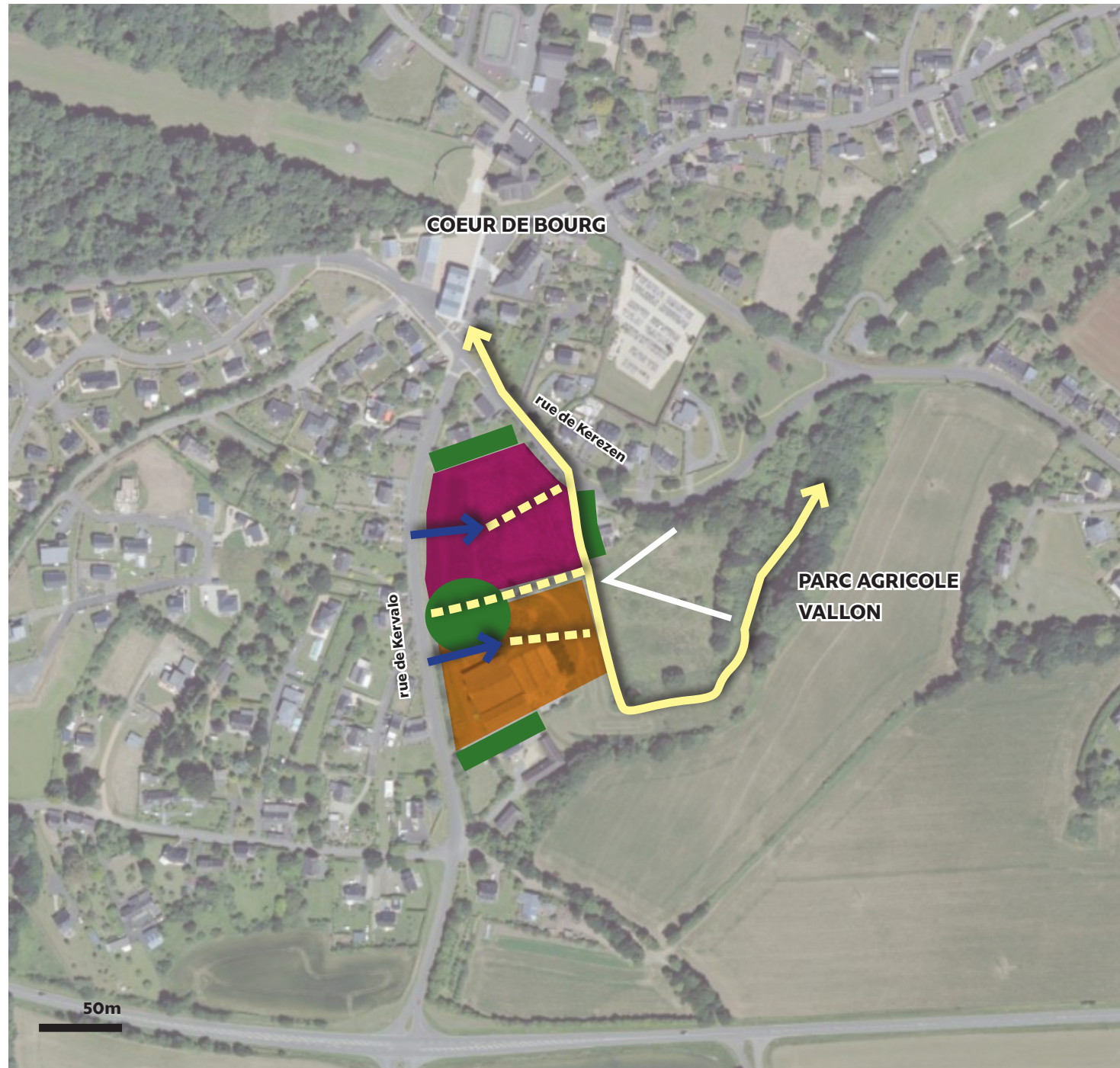
> RAPPEL DU PROGRAMME

Au nord / un quartier habitat

- 12 terrains à bâtir.
- 3 logements sociaux sous la forme de maisons individuelles groupées.
- gestion des eaux pluviales à la parcelle.

Au sud / un secteur équipement

- un complexe intergénérationnel.
- un parking public.
- des jeux de boules, des jeux pour enfants...



> RAPPEL DE LA PREMIÈRE ESQUISSE
PRÉSENTÉE EN NOVEMBRE

**Pour un quartier «hyper vert» démonstratif
des enjeux de transition écologique**

- strates bocagères amplifiées en laniérage pour plus de fraîcheur
- orientation nord-sud des maisons
- positionnement de l'équipement en ouverture sur la vallée

Esquisse

Un quartier «hyper vert» démonstratif des enjeux de transition écologique

Paysage

- Appui du projet sur les arbres existants, et les anciennes trames bocagères reconstituées.
- Une matrice arborée complétée pour intensifier le concept de «chambres vertes» et insérer paysagèrement le nouveau quartier (notamment en vigilance par rapport aux voisinages existants).

- Arbres existants
- Ancienne trame bocagère retrouvée
- Arbres nouveaux projetés

10m



Esquisse

Un quartier «hyper vert» démonstratif des enjeux de transition écologique

Mobilités

- Un système viaire laniéré, en appui sur la matrice bocagère (sens d'écoulement des eaux pluviales) / sortes de chemins creux.
- Des voies VL côté Kervalo (nouveaux carrefours à aménager) et se prolongeant en liaisons douces côté Kerezen ; les accès sont limités à 2 sur la rue Kervalo / un 3e accès reste possible au sud.
- Des placettes pour offrir des espaces d'usages au coeur du hameau habité.
- Des espaces de stationnement en lien avec le complexe intergénérationnel le long de la rue de Kervalo ; ils sont aussi à destination des visiteurs quartier habitat, et des usagers du coeur de bourg.



Esquisse

Un quartier «hyper vert» démonstratif des enjeux de transition écologique

Formes bâties

- Des maisons implantées au nord des parcelles, dégageant des jardins sud.
- Proposition de les accoler 2 à 2 / déclinaison de la forme de la longère perpendiculaire à la rue de Kervalo (et gain thermique).
- Implantation des 3 MIG logements sociaux au plus près du bourg (stationnement déporté sur placette).
- Inscription de la parcelle maison intergénérationnelle en ouverture sur le vallon (voir zoom à suivre).



Esquisse

Un quartier «hyper vert» démonstratif
des enjeux de transition écologique

Insertion dans le coeur de bourg



20m

> QUELQUES RÉFÉRENCES

Référence forma⁶ - Quartier des Hauts du Couzé à Beaucouzé (49)

Aux franges du quartier, un développement résidentiel inscrit dans le respect des voisinages pavillonnaires existants et des structures bocagères et boisées du site



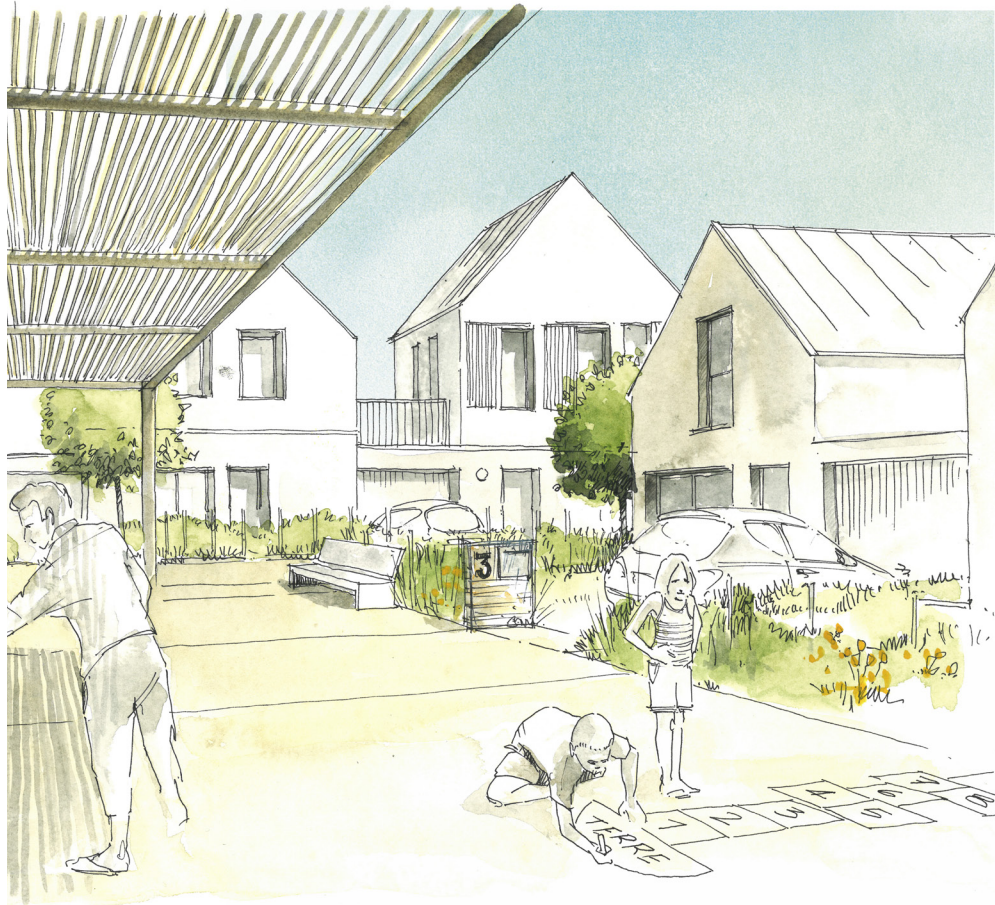
Gestion des eaux pluviales, prairies ouvertes, continuité écologique...



Espaces ouverts et usages
(verger, mobilier, etc.)



Ambiance sur une placette



**Autour de la maison intergénérationnelle,
mettre à distance la voiture / limiter l'imperméabilisation / favoriser des cheminement sécurisés**

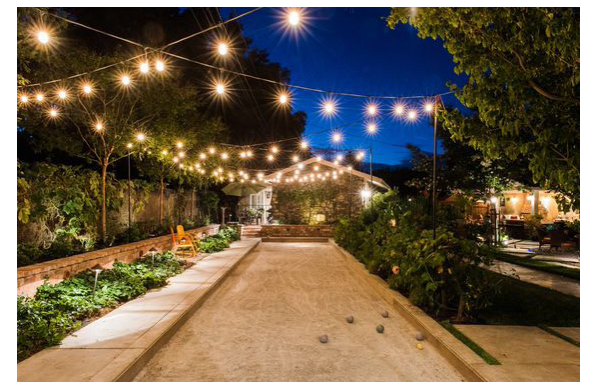
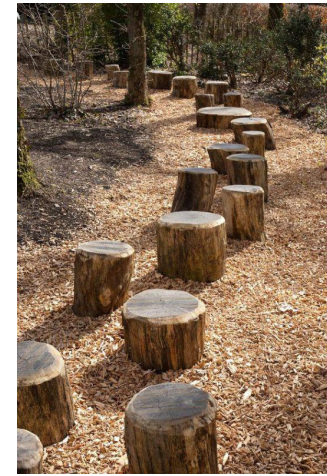
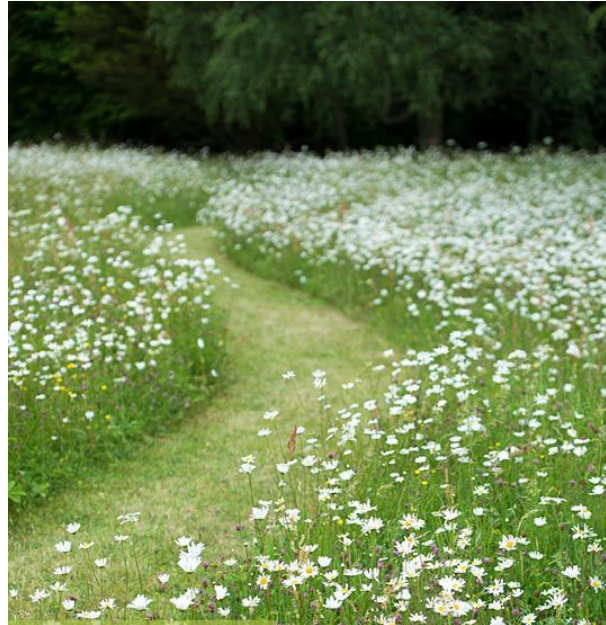


Parking terre-pierre à Pontchâteau (44) - super8



Bastaings bois à Pontchâteau (44) - super8

**Autour de la maison intergénérationnelle, des espaces ouverts :
Pente et vues, jeux, gestion différenciée, îlots de fraîcheur...**



> PRÉSENTATION DU PLAN DE COMPOSITION ISSU DE L'ESQUISSE PRÉSENTÉE EN NOVEMBRE

- mêmes ambitions
- géométrie précisée
- première réflexion sur les matériaux
- etc.

Plan de composition

50m

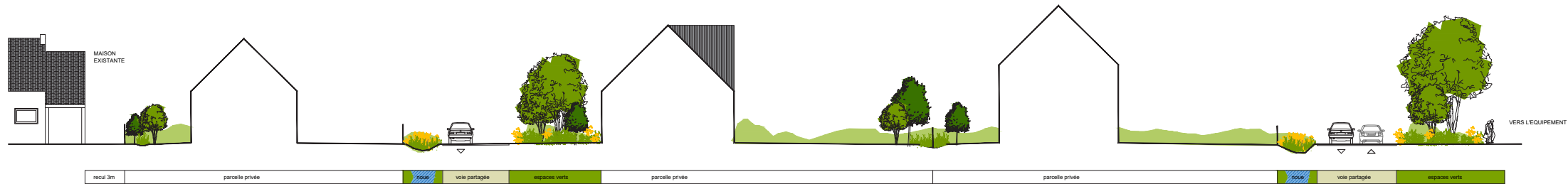


Zoom sur le quartier d'habitat

50m



Evolution des épannelages de Rdc+combles à R+1+combles



Zoom sur l'équipement

50m

