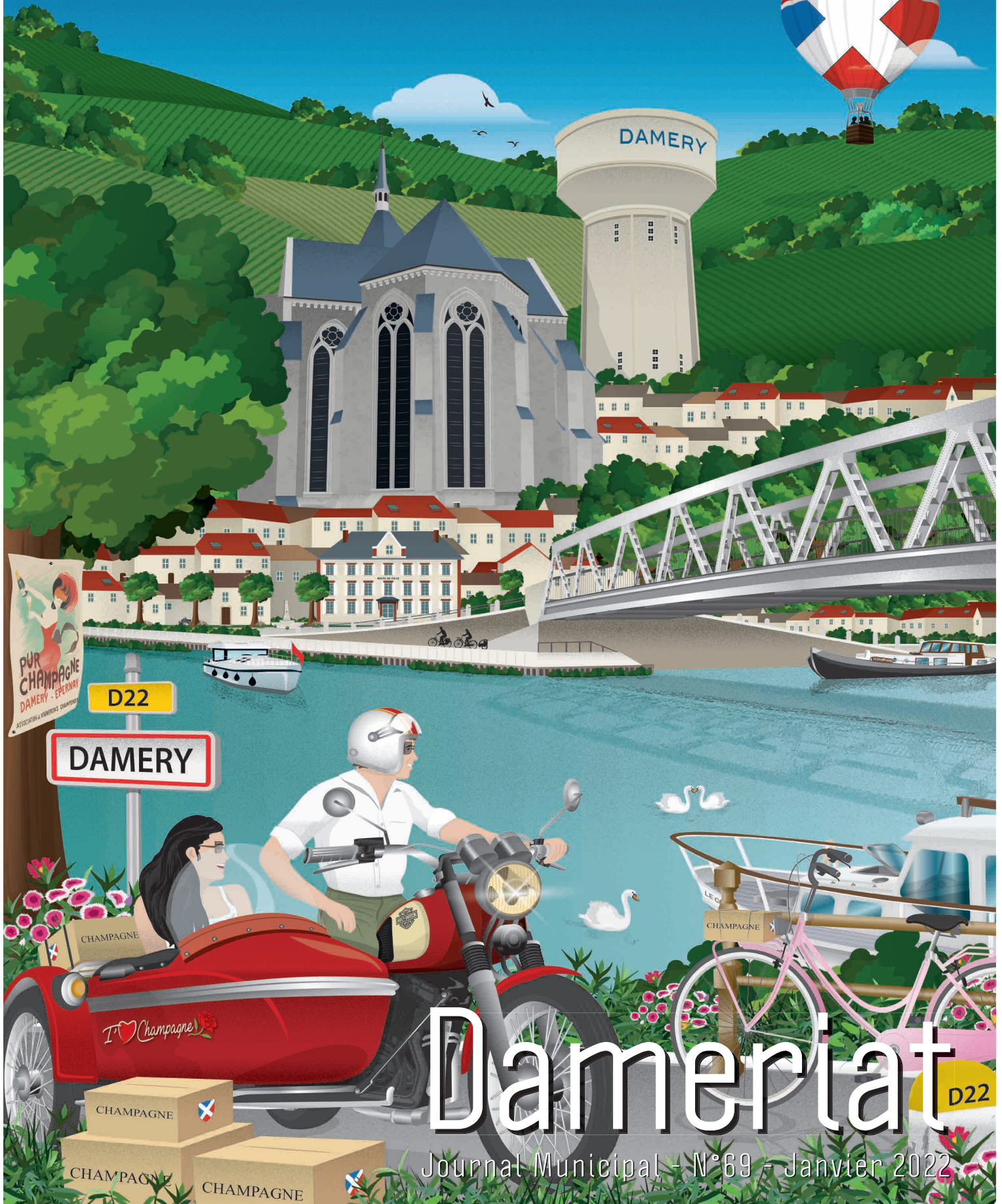


VILLES ET VILLAGES DE CHAMPAGNE

# DAMERY



# Damertat

Journal Municipal - N°69 - Janvier 2022



# AGENDA 2022

**Attention, sous réserve  
des conditions sanitaires :**

**15-16 JANVIER**

Bourse multi collections

**18 JANVIER**

Don du Sang

**12-13 MARS**

Élection Miss Belle en Forme

**19-20 MARS**

Élection Miss Marne 15/17 ans

**26-27 MARS**

Carnaval

**16 AVRIL**

Chasse aux œufs

**10 et 24 AVRIL**

Élections présidentielles

**30 AVRIL 1<sup>ER</sup> MAI**

1 Rose 1 Espoir

**3 MAI**

Don du Sang

**28-29 MAI**

Fête patronale

**12 et 19 JUIN**

Élections législatives

**18-19 JUIN**

Fête de la musique + brocante

**25-26 JUIN**

Kermesse

**2-3 JUILLET**

Repas des ainés

**14 JUILLET**

Fête Nationale

**2 AOÛT**

Don du Sang

**18 OCTOBRE**

Don du Sang

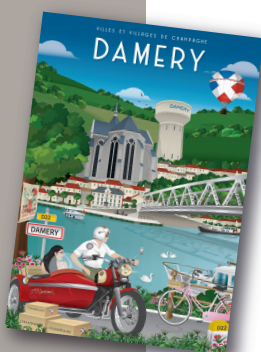
**4 DÉCEMBRE**

Journée Roseau

## INFO !

**Damery a son affiche !**

Vous pouvez vous la procurer auprès de la mairie, au prix de 30 €. Dimension : 70 x 50 cm.



# Les Vœux du Maire.....

Chères habitantes, chers habitants,

L'année 2021 s'achève ! Comme vous le savez le taux d'incidence COVID-19 repart à la hausse. Nos enfants ont dû reprendre le masque à l'école. Je vous demanderais donc de continuer à garder scrupuleusement les gestes barrières.

La commune a su faire face aux difficultés rencontrées à travers les différentes actions de l'équipe municipale qui a souhaité être présente aussi bien pour les familles, les personnes isolées que pour les entreprises ou les associations.

La commune a poursuivi son évolution puisque l'année nous aura permis de voir la construction de la nouvelle cantine. Divers aménagements de massifs : à l'entrée du lotissement du Val Brunet, devant la mairie, autour de l'église et côté cimetière, le Carré Militaire a été refait et prochainement le jardin des souvenirs, le caveau provisoire, des caches conteneurs sur le côté de la salle des fêtes et à la halte nautique ainsi que la rénovation du ponton... et sans oublier notre pont refait par le Département. La commune a pris en charge l'éclairage qui sera différent en fonction des fêtes et manifestations.

Début décembre notre village a pris ses couleurs illuminées. Nous remercions tous les habitants qui participent également à la magie de Noël par la décoration des extérieurs de leur habitation.

Malgré le contexte, la commune se porte bien et nous espérons qu'il y fait bon vivre. Soyez assurés que l'équipe municipale et moi-même usons de toute notre énergie pour parfaire votre bien-être. Nous sommes nombreux à nous impliquer chaque jour pour atteindre cet objectif. Alors, je remercie, tous les acteurs publics et privés, qui œuvrent pour la commune.

Je vous souhaite à tous une année 2022 pleine d'épanouissement dans la commune. J'espère qu'elle vous apportera la santé, la joie et la réussite dans vos projets personnels et professionnels et du bonheur en famille et entre amis.

Au plaisir de vous retrouver,

Portez-vous bien !

*Sandrine Mignon  
Maire de Damery*



**Comité de Rédaction :**

Sandrine MIGNON, Isabelle GÉRAUDEL,  
Isabelle BLAISE, Laure GOUTORBE,  
Isabel MARTIN et Cristelle PERJESI

**Imprimerie :**

J.BILLET - DAMERY

# Les nouveaux commerces

## Le Fraîch'Panier

Qui sommes-nous ?

Nous sommes 2 clientes d'un premier panier de fruits et légumes bio, déçues d'apprendre l'arrêt de ce commerce, et inquiètes de pouvoir manger de bons produits...

Vous pouvez commander chaque semaine votre panier de fruits et légumes bio et aussi d'épicerie sèche en ligne sur notre site [www.lefraichpanier.com](http://www.lefraichpanier.com) ou en nous appelant au **06.70.29.43.33** avant le vendredi midi, et le récupérer le mercredi suivant à la boutique 2 rue Aristide Briand à Damery.

Le Fraîch'Panier dispose également d'un large choix de fruits et légumes bio en vrac.

Notre région est pourvue de multiples producteurs que nous avons rencontrés cet été et avec qui nous souhaitons travailler, dans le respect d'une agriculture raisonnée à défaut d'être tous bio.

Avec l'ouverture de la boutique début novembre, le développement du projet va pouvoir commencer et afin de privilégier les circuits courts, nous allons au fur et à mesure pouvoir vous proposer toutes sortes de produits locaux, tels les produits laitiers (beurre, crème, fromage, yaourts...), fermiers (œufs, volailles...), artisanaux (jus de fruits, bières...).

L'artisanat local prendra lui aussi sa part dans notre projet, avec une place consacrée dans la boutique et la proposition de stages d'initiation à plusieurs activités (poterie, gravure, cuir, savon...).

Par la suite, le local de la boutique disposant d'un four à bois, nous vous proposerons également de bonnes pizzas le week-end en partenariat avec un artisan pizzaiolo local.



## Les Délices de la Fontaine

**Nouveaux propriétaires à la boulangerie pâtisserie !!!**

*Quel plaisir d'être arrivés dans le village de Damery. Merci aux Dameryats pour leur chaleureux accueil.*

*Notre équipe jeune et dynamique est présente chaque jour pour vous regaler et vous servir.*

*Parce que les meilleures choses viennent du cœur...*

03 26 58 44 25



## Jade et Lucy

**La boulangerie-pâtisserie a été entièrement rénovée avant d'ouvrir ses portes le 28 Juin 2021.**

Thibault et Manon sont ravis de vous servir leurs produits 100% fait maison du Mardi au Dimanche.

Désireux d'ouvrir sa propre boulangerie pâtisserie il découvrira la gestion d'entreprise chez son père à « La Fournée Croquante » à Reims.

Seulement 4 mois après son ouverture, Maison Jade & Lucy remporte la médaille d'argent lors du concours du meilleur pâté croûte de la Marne 2021.

06 70 58 71 32



## 3D NET SERVICES

### 3D NET SERVICES

DÉSINSECTISATION, DÉRATISATION, DÉSINFECTION

07 72 41 32 21

- FRELONS ASIATIQUES, GUÊPES 7/7
- RONGEURS, PUNAISE DE LIT, BLATTES, TRAITEMENT DE POUTRES ET CHARPENTES.
- DÉSINFECTION ET REMISE EN ÉTAT DE LOCAUX ET LOGEMENT.

3dnetservices51@gmail.com

51480 DAMERY

## RPL

La société Rénovations, Plomberie LEMPEREUR est heureuse de vous annoncer son ouverture depuis le 1<sup>er</sup> Janvier.

Prestations en plomberie, chauffage et sanitaire.

Du dépannage à la salle de bain, clefs en main.

Le numéro unique est le 03 26 53 95 93.

À très vite !

## LV EAD

En cas d'infraction routière mise en cause par la consommation excessive (ou non) d'alcool, il se peut qu'un membre de la cour de justice ne restreigne vos libertés automobiles, sans compter l'annulation totale ou la suspension de votre permis que vous encourez. Les autorités compétentes sont en droit alors que ce soit pour de la courte ou de la longue durée de vous imposer la conduite unique de véhicule équipé d'EAD (Éthylotest Anti Démarrage). C'est là que votre loueur automobile LV EAD intervient ; en vous proposant à la location des véhicules équipés d'un EAD .

N'hésitez pas à nous contacter au 06 41 01 82 71 ou part mail : lvead.agree@gmail.com nous nous ferons un plaisir de vous donner plus de détails sur nos véhicules et sur nos modalités de location et ainsi par la suite de procéder à la réservation.

# Les Food-Trucks de la semaine.....

mercredi

## Chez Evastie

Place Ernest Lambert 51480 Damery

06 64 54 63 74

Tous les mercredis à partir de 18h.

Américains, hamburgers, kebabs, frites.



jeudi

## Croq'Panda



Place Ernest Lambert 51480 Damery

06 17 50 66 36

Tous les jeudis à partir de 17h.

Plats et épicerias asiatiques à emporter.

samedi

## Pizz'adorée

Place Ernest Lambert 51480 Damery

06 26 56 28 75

Tous les samedis de 18h à 21h.

Food truck de pizzas





## Sur la commune

- Nettoyage et traitement du plancher des greniers de l'église.
- Sécurisation du passage des cloches et pose de grillage en sous-toite pour bloquer le passage des pigeons par la société Klein.
- Taille et abattage des arbres dangereux dans l'allée piétonne.
- Abattage des arbres morts dans le parc.
- Taille des tilleuls sur le square de la halte nautique.
- Création des massifs (Mairie, Eglise, Lotissement)
- Renforcement des berges et rénovation complète du petit pont du ru de Brunet (rue de la vieille Marne)
- Réfection complète intérieur/extérieur de la chambre funéraire.
- Aménagement de local poubelles à la salle des fêtes et à la halte nautique.
- Pose de grilles pour capter l'eau au monument aux morts.
- Réalisation de la place rue Georges Clémenceau.
- Réalisation de la rue Médard Bonnard.
- Reprise de la chaussée de la Mairie jusqu'au cimetière par les services du département.
- Construction de la nouvelle cantine (rue de Tarbes).
- Rénovation totale du Pont par les services du département et mise en lumière de l'ouvrage par la commune.



*Création des massifs à la Mairie*



*Création des massifs dans le lotissement*



*Rénovation du jardin des souvenirs*



*Rénovation complète du petit pont du ru de Brunet*





Installation d'une table de pique-nique à l'aire de jeux de l'Hôtel de Ville



Réfection complète intérieur/extérieur de la chambre funéraire.



Aménagement de local poubelles



Réalisation de la place rue Georges Clémenceau



Construction de la nouvelle cantine



Construction de la nouvelle cantine



Construction de la nouvelle cantine



Construction de la nouvelle cantine





Rénovation du pont



Rénovation du pont



Mise en lumière du pont



Mise en lumière du pont

## Au vignoble

- Au printemps, réparation du chemin des Grivats avec pose d'un regard.
- Curage des fossés et vidange de toutes les fosses.
- Nos agents ont été sollicités à plusieurs reprises pour le nettoyage et débouchage des grilles-égouts aussi bien au village qu'au vignoble.
- Suite aux différents orages, réfection et drainage du chemin des Rougemonts.
- Rénovation et élargissement du chemin des Brustins
- Pose d'une résine au bac des Brustins
- Création d'un chemin béton aux Moyennes Fontaines.



Création d'un chemin béton



Curage des fossés





**ROULEZ  
PROPRE**

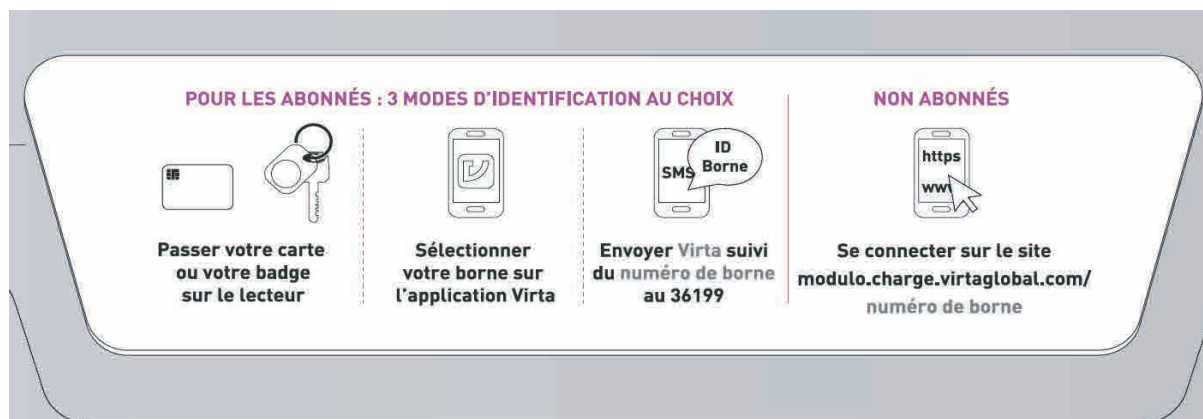
**CONSEIL  
D'UTILISATION  
DE BORNES  
DE RECHARGE  
POUR VÉHICULES  
ÉLECTRIQUES  
ET HYBRIDES  
RECHARGEABLES**  
*Type de borne : Nexans  
AGICITY EVO)*

En cas de problème avec une borne,  
contactez l'assistance au **0800 37 37 40** 24h/24 - 7j/7



Pour utiliser les bornes de recharges, le SIEM recommande vivement de disposer d'un smartphone afin de faciliter les recharges.

Pour se recharger : **4 possibilités**



## Comment je m'abonne ?

Pour devenir **ABONNÉ** :

s'inscrire sur le site internet de la SPL MODULO :

[modulo.register.virtaglobal.com/register](https://modulo.register.virtaglobal.com/register)



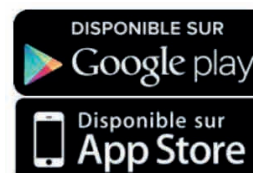
### Les avantages de l'abonnement :

- L'**accessibilité** à un réseau de points de recharge vaste et en pleine croissance ;
- Des **tarifs préférentiels** (30 % moins élevé qu'un usage sans abonnement) ;
- L'**itinérance** dans d'autres départements ;
- Un **service client 24h/24 et 7j/7** ;
- Un **site internet et une application mobile dédiée**, permettant de localiser le point de recharge le plus proche et de le réserver si besoin ;
- Un **espace client personnel** pour contrôler l'ensemble de ses recharges et de son historique.

Pour simplifier l'utilisation des bornes, le SIEM vous recommande de télécharger l'application.



L'application VIRTa est téléchargeable gratuitement sur votre smartphone à partir des plateformes :



## Me recharger, combien cela me coûte ?

### TARIFS TTC - SERVICE DE RECHARGE MODULO

ABONNÉS MODULO			
Frais d'inactivité* : 2 € / mois			
 7h > 22h	<b>prise E/F ou prise type 2</b>	<b>forfait pour 1h</b>	<b>2€ / heure</b> décompté à la minute
 22h > 7h	<b>prise E/F ou prise type 2</b>	<b>forfait pour 1h</b>	<b>1€ / heure</b> décompté à la minute
*plus d'information sur le site de Modulo			
AUTRES PRESTATIONS			
Réservation de borne : 0,01 € / min. (jusqu'à 30 min.)			
Carte perdue : 10 € / demande de nouvelle carte			
AUTRES ABONNÉS			
Selon grille tarifaire en vigueur et frais de gestion propre à l'opérateur			
NON ABONNÉS			
Recharge sans inscription préalable : <b>30 % plus chère</b> qu'avec inscription			
Frais de recharge minimum : <b>0,50 €</b>			

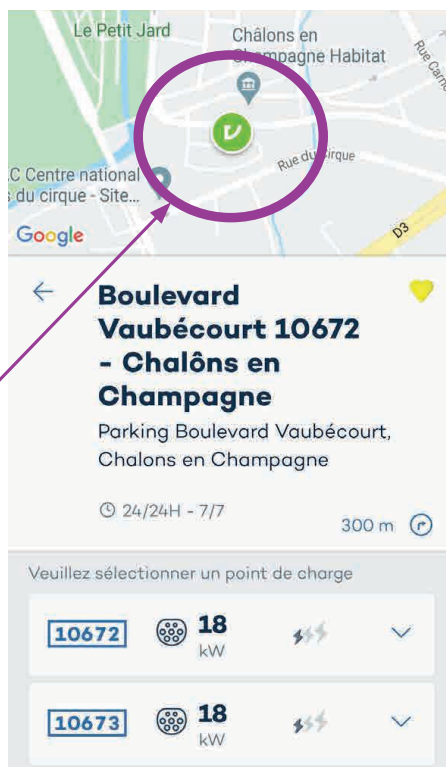
## Je souhaite recharger ma voiture, comment ça marche ?

Avec l'application installée sur votre smartphone, vous pouvez trouver une borne à proximité ou accédez au site internet

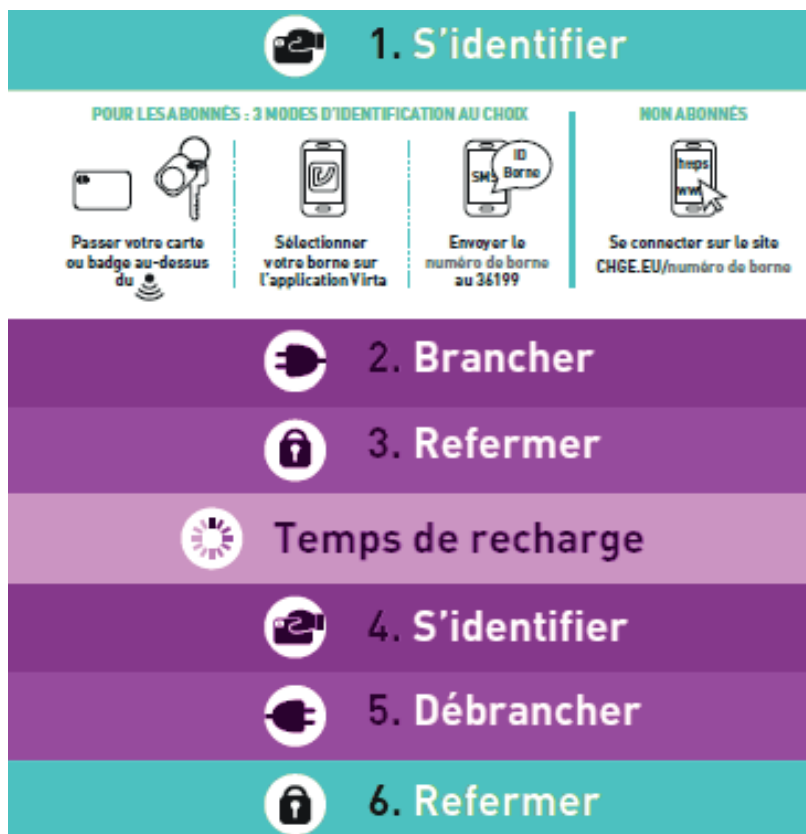
[modulo.webapp.virtaglobal.com](http://modulo.webapp.virtaglobal.com).

Avec ces 2 options, vous pouvez voir, en temps réel, l'état des infrastructures (bornes, disponibles, occupées, réservées).

Géolocalisation des bornes sur la carte







En cas de problème avec une borne,  
 contactez l'assistance au **0800 37 37 40**  
[www.modulo-energies.fr](http://www.modulo-energies.fr)

Un manuel d'utilisation plus détaillé est disponible sur le site internet du SIEM : [www.siem51.fr/bornes-de-recharge](http://www.siem51.fr/bornes-de-recharge)



téléchargez ce document sur votre smartphone en flashant le code ci-contre.

**NOUS CONTACTER :**

MODULO  
 12-14 rue Blaise Pascal - BP 51314  
 370013 TOURS Cedex  
 02.47.31.68.68

SIEM  
 Syndicat Intercommunal d'Énergies de la Marne  
 2 place de Libération - BP 352  
 51022 CHALONS-EN-CHAMPAGNE Cedex  
 03.26.64.13.22 - irve@siem51.fr

[www.siem51.fr](http://www.siem51.fr)

Ne pas jeter sur la voie publique - photos non contractuelles - réalisation SIEM 51 pour MODULO - septembre 2020



# Les écoles







Même si le Covid et les protocoles sanitaires font encore partie de notre quotidien, notre école a pu retrouver un rythme plus normal depuis la rentrée scolaire 2021.

Les activités sportives dans le gymnase ont repris pour tous dans le respect des gestes barrières et de la distanciation.

En septembre, tous les élèves ont participé à l'action « Nettoyons la Nature » en ramassant beaucoup (trop) de déchets dans notre village.

Les CM1 sont retournés à la base nautique pratiquer le canoë, tandis que les CE2 sont allés visiter un pressoir pendant les vendanges.

Les lieux de spectacles ont rouvert au public : les CE1, CE2 et CM2 ont pu aller au théâtre, alors que les CP et CM1 ont choisi d'aller au cinéma.

La classe de neige des CM2 devrait avoir lieu en janvier 2022.

Les CE2 et CM1 devraient passer quelques jours au Puy du Fou fin juin.

Enfin, les CP et CE1 passeront une journée à Provins sur le thème du Moyen Âge.

Nous souhaitons également travailler sur la biodiversité et réaménager le jardin de l'école.

Saluons également l'ouverture d'une 5ème classe dans notre école : nos élèves profitent de meilleures conditions pour apprendre.

Sachez enfin que la collecte de papiers est toujours d'actualité, nous vendons à une entreprise de recyclage vos journaux, courriers, catalogues et publicités (pas de cartons). L'école gagne de l'argent grâce à votre tri. Les palettes de récupération des papiers sont près du gymnase.

Merci aux élèves, aux familles pour leur collaboration, à la caisse des écoles et à la commune qui nous soutiennent et qui permettent aux enfants de bénéficier d'activités variées.







## Le centre de loisirs .....





## 50<sup>e</sup> anniversaire du crash de l'Escadron Vercors

La 50<sup>e</sup> commémoration en hommage aux aviateurs disparus a eu lieu à Damery.

À cette occasion, les damériats ont pu observer le passage d'un avion-cargo tactique militaire « CASA » survoler le lieu de ce triste accident.

Pour rappel, le 19 octobre 1971, un Noratlas de la base aérienne de Reims de retour de mission s'écrasait pour des raisons indéterminées dans les bois surplombant la commune de Damery. Dans cet accident, périssaient les cinq membres d'équipage commandés par le Capitaine Barril. L'appareil faisait partie de l'escadron "Vercors".

Comme chaque année, un dépôt de gerbes a eu lieu à la stèle des aviateurs, en présence de Sandrine Mignon, Maire de Damery, de quelques membres de son conseil municipal, d'une délégation de l'Escadrons « Vercors » basé à Evreux ainsi que plusieurs personnalités.

Un vin d'honneur et un repas convivial clôturaient cette journée du souvenir.



## L'Église de Damery

Un prospectus sur notre église est en cours de réalisation. Sa construction, son histoire, ses vitraux, son saint patron, les objets et mobiliers qui la composent vous sont expliqués. Ce document vous permettra de commenter une visite de notre belle église avec vos amis et votre famille. Il sera disponible à la mairie et dans l'église, au printemps. Un grand merci aux bénévoles pour cette réalisation.

## .....Élections présidentielles et législatives

Les élections présidentielles se tiendront les **dimanches 10 et 24 avril 2022** et les élections législatives les **dimanches 12 et 19 juin 2022**. De nouvelles cartes d'électeur seront envoyées à tous les inscrits sur les listes début avril.

### Inscription sur les listes électorales

- L'inscription sur les listes électorales seront possibles jusqu'au 37<sup>e</sup> jour avant le scrutin soit :  
En vous rendant personnellement en mairie avec un justificatif de domicile récent et une pièce d'identité valide,
- Par courrier, en joignant le formulaire Cerfa n°12669\*02 et un justificatif de domicile récent ainsi qu'une pièce d'identité valide,
- Par internet via le site [service-public.fr](http://service-public.fr) (L'inscription sur les listes électorales est une démarche gratuite. Veillez à ne pas utiliser de sites internet privés, car s'ils ne sont pas raccordés aux services de votre commune, votre demande d'inscription ne sera pas transmise).

### Les procurations

À compter du 1<sup>er</sup> janvier 2022, un électeur pourra donner procuration à un autre électeur même si celui-ci n'est pas inscrit dans la même commune. Toutefois, le mandataire devra toujours se rendre dans le bureau de vote du mandant pour voter à sa place.

Vous pouvez effectuer la démarche en ligne via le site [service-public.fr](http://service-public.fr) ou auprès de la gendarmerie.

# Associations.....

## Le Comité des Fêtes

L'année 2021

Pour le Comité des Fêtes, comme pour toutes les associations, les activités traditionnelles ont été bien perturbées, voire annulées, mais certaines ont tout de même pu avoir lieu, ou d'une autre façon

- Tout d'abord, pas d'Assemblée Générale, ni de remise officielle pour le chèque à l'Association « Roseau », un simple envoi, par courrier, mais une belle somme tout de même puisque nous avons atteint 2540 euros, beau résultat pour juste la vente de sapins, de jacinthes et de paniers bios.
- En début d'année, pour **les cours « Art Floral »** la fleuriste nous a proposé une « boîte » pour nous permettre de réaliser notre composition à la maison, ensuite nous avons pu reprendre les cours en commun, avec les gestes barrières bien évidemment. Si vous souhaitez participer, (environ 1 fois par mois et suivant vos possibilités), merci de contacter : Véronique Henry
- Tous les mardis soir, **les cours d'Anglais** ont repris, le groupe formé concerne des personnes ayant déjà des notions d'anglais, mais un niveau débutant pourra éventuellement voir le jour, s'il y a assez de participants. Pour tous renseignements, prendre contact avec : Natacha THOMAS 06 04 45 95 18
- Autre proposition, dès le mois de septembre, **les cours de couture** ont pu reprendre et les petites mains ont de nouveau profité des conseils de Corinne Meunier (Coco Création) le mardi après-midi, ou le mardi soir. Si vous désirez rejoindre les couturières, n'hésitez pas à contacter Coco Création au 06 81 24 78 65.
- L'organisation du carnaval n'a pu se faire, ni la chasse aux œufs, cependant nous n'avons pas oublié les enfants, et à l'occasion de Pâques, c'est un petit coquetier, décoré et garni de chocolat que nous avons offert aux enfants, par l'intermédiaire des enseignantes.
- Même si la pandémie était moins importante au printemps, nous avons décidé de ne pas faire la brocante. En effet, vu l'ampleur de cette dernière, trop de contraintes, entre celles pour « Vigipirate » qui sont toujours exigées et celles pour la crise sanitaire, cela nous semblait impossible à assurer dans de bonnes conditions.
- Pas de feu d'artifice non plus, l'accès au pont étant condamné, impossible de le tirer au bord de la Marne. En collaboration avec notre Maire, nous avons réfléchi à d'autres endroits éventuels (terrain de foot, chemin dans les vignes, etc...) mais difficile d'assurer la sécurité pour l'accès, surtout de nuit.
- Le Dimanche 5 Décembre nous avons pu, organiser, notre **journée de solidarité au profit de Roseau**, dans des conditions presque normales, dans la salle des fêtes. La vente de sapins, de jacinthes, de paniers bios, les différents exposants, nous ont permis de récolter une somme très intéressante. Le montant exact n'étant pas encore finalisé, car jusqu'à la fin Janvier les dons sont encore enregistrés, si vous souhaitez participer, merci de les déposer en Mairie ou aux membres du Comité des Fêtes. Nous voulons remercier les associations qui se sont associées à cette journée, par leurs présences, leurs aides, ou leurs dons. Merci également à l'Accordéon Club d'Epernay, qui a participé avec brio, à cette journée, les musiciens étaient contents de retrouver du public et nous de revoir la scène de la salle des Fêtes à nouveau occupée. Un beau moment....
- Mais ce répit fut de courte durée, et avec regret nous avons dû annuler le spectacle de Noël. Cependant, nous avons de nouveau mis les enseignantes à contribution, pour jouer les Père Noël au nom du Comité des Fêtes, et distribuer les jolis bonnets, accompagnés de chocolats qui étaient prévus pour chaque enfant. Nous profitons de cet article pour les remercier de cette collaboration.



- Enfin dès le mois d'octobre nous décidons de ne pas faire de réveillon, l'animateur que nous avons l'habitude de prendre devant subir une intervention importante d'une part, et la remontée du Covid se profilait déjà à l'horizon.

Voilà les activités du Comité des Fêtes, pour cette d'année 2021, si particulière.

Nous souhaitons pouvoir nous retrouver en 2022, suivant l'évolution de la situation sanitaire, nous communiquerons notre actualité, par les panneaux lumineux, panneau Pocket et Facebook.



*Cours d'Art Floral*



*Accordéon Club à la journée de solidarité au profit de Roseau*



*Distribution de bonnets et chocolats dans les écoles*



*Distribution de bonnets et chocolats dans les écoles*





# Le Comité des Fêtes

**NOS PROJETS pour 2022** : Si les conditions sanitaires le permettent...

Février : Assemblée Générale et remise du Chèque à Roseau

Samedi 26 Mars : Carnaval et Soirée Théâtre avec la troupe des Sarrybiens

Samedi 16 Avril : Chasse aux Œufs

Dimanche 19 Juin : Brocante

Dimanche 4 Décembre : Journée « Roseau »

Nous sommes heureux d'accueillir au sein du Comité des Fêtes, les trois conseillers municipaux délégués par la commune, il s'agit de Christelle Perjesi, Isabelle Martin et Victor Delabaye, nous leur souhaitons la bienvenue.

Si vous aussi, vous souhaitez nous rejoindre, n'hésitez pas à nous contacter, nous attendons vos idées, votre bonne volonté et votre bonne humeur.

Nous vous rappelons que vous pouvez toujours disposer d'un prêt de matériel gratuit (avec caution) pour les animations associatives ou vos fêtes personnelles. La liste du matériel et les démarches à faire sont à consulter sur le site du « Comité des Fêtes » ou contacter Alain et Brigitte Herblot.

## LES CONTACTS

Pour l'art floral, autres projets ou questions :

Véronique HENRY (Présidente) au 06 89 20 38 74 - 03 26 59 48 14

Pour réserver du matériel, autres projets ou questions :

Alain et Brigitte HERBLOT (Secrétaires) au 06 30 16 04 30.

Dans l'attente de se retrouver, nous vous adressons nos vœux les plus sincères pour l'année 2022, en espérant que nous pourrions partager de bons moments festifs au cours de celle-ci.

## Le B.E.V.M.

Après plus d'une décennie d'existence, l'association du BEVM a réussi, non sans peine, à passer le cap difficile de ces 2 dernières années. En effet, la période de la pandémie mondiale n'a pas été sans effet notable sur notre activité associative. L'arrêt des cours pour tous les adhérents et leurs non-remboursements fut couplé au maintien des salaires de nos professeurs ; afin que ces derniers puissent pérenniser leurs activités respectives et revenir travailler avec nous le moment venu. Nous remercions chaleureusement tous nos adhérents pour leur compréhension dans cette épreuve.

Pour cette rentrée 2021-2022, il était alors très important de faire un geste pour tous nos membres. C'est pourquoi il a été décidé une réduction d'adhésion de -50% du tarif habituel. De nouveaux cours ont été mis en place, de différents types et niveaux dont certains sont destinés à un plus jeune public. Nous espérons que ceux-ci trouveront leur place et leur public. Et enfin, il y a eu un changement de quelques membres du bureau.

Le retour à la normale devrait nous permettre de refaire des balades et autres activités en plus durant l'année 2022. Nous comptons aujourd'hui encore plus sur votre soutien et vous souhaitons une belle année.

Nous remercions également le conseil municipal pour son soutien et son aide financière, matériel, logistique dans le déroulement de notre activité au sein de notre belle commune.

Un grand merci également à tous les bénévoles qui œuvrent ou ont œuvré, de près ou de loin, à la vie de notre association. Sans eux, rien ne serait possible.

Belle année sportive à tous !



## Une rose, un espoir

La date de l'édition nationale 2021 d'Une Rose Un Espoir ayant été fixée les 11 et 12 septembre, date pas vraiment bienvenue dans notre secteur, nous avons demandé une dérogation au comité national pour mener à bien notre collecte en juin.

Des restrictions sanitaires étant encore en place, c'est donc en points fixes sur les marchés et centre-ville d'Épernay et Dormans, devant la poste de Damery ainsi que devant les supermarchés du secteur qu'une soixantaine de motards ont échangé, le samedi 26 juin dernier, 3000 roses et vous avez été tellement généreux qu'après 2 heures et demie tous les bacs étaient vides.



La générosité était vraiment au rendez-vous, puisque le 17 Octobre 2021 nous avons remis à Messieurs Bigeat et Baumier respectivement Président et trésorier du comité Marne de la Ligue Nationale contre le cancer la somme de 10 460 €.

Du fond du cœur merci à vous !

Nous vous donnons rendez-vous, si la situation sanitaire le permet, pour une date décalée pour cause d'élections présidentielles, les 30 avril et 1<sup>er</sup> mai prochains.

*Maryse Grau*

## Le C.C.A.S.

Un grand succès lors de la distribution des repas surprises en remplacement du traditionnel déjeuner des aînés du 3 juillet 2021.

**Quel est le rôle du C.C.A.S ?**

Le rôle du C.C.A.S. (Centre Communal d'Action Sociale) est de venir en aide aux personnes les plus fragiles.

Le CCAS constitue l'outil principal pour mettre en œuvre les solidarités et organiser l'aide sociale au profit des habitants de la commune. Ainsi, le CCAS a pour rôle de lutter contre l'exclusion, d'accompagner les personnes âgées, de soutenir les personnes souffrant de handicap et de gérer différentes structures destinées aux enfants.



Pour y parvenir, les CCAS possèdent d'ailleurs une double fonction : Accompagner l'attribution de l'aide sociale légale (instruction des dossiers de demande, aide aux démarches administratives...) et dispenser l'aide sociale facultative (aide alimentaire, micro-crédit social...), fruit de la politique d'action sociale de la commune.



# La Résidence du Parc

## DU CHANGEMENT DANS LA CONTINUITÉ...

Du changement au sein du bureau avec pour objectif de continuer à faire vivre cette belle structure qu'est la Résidence du Parc.

Le 10 juin 2021 lors de l'assemblée générale, et suite à la démission des anciens membres, un nouveau conseil d'administration a été élu. Constitué de 28 personnes (4 personnes de chacune des 7 communes gestionnaires de la résidence) ce conseil a constitué le bureau comme suit :



- Présidente : Mme Gaëlle LECACHEUR
- Vice-président : Mr Vincent ROBERT
- Trésorière : Mme Christiane FOURNY
- Vice trésorière : Mme Edith GENAU DE LA MARLIERE
- Secrétaire : Mme Christine LAURENT
- Vice-secrétaire : Mme Sylvie COOPMAN
- Représentant des maires Mme Sandrine MIGNON
- Membres : Mme Isabelle HEUCQ, Mme Magali HUTASSE.

L'objectif de ce nouveau bureau est que même avec de nouvelles personnes les résidents se sentent toujours bien chez eux.

Petit à petit Gaëlle LECACHEUR a pris ses marques en tant que présidente : rencontre avec les résidents, avec le personnel et les organismes partenaires pour faire un bilan de la situation et ainsi mettre en place des projets avec l'aide de son bureau :

- en premier lieu et c'est vital tous les logements sont occupés (12 résidents et 11 locations sèches). Certains se libèrent mais la demande fait qu'ils seront vite repris.
- quelques travaux étaient programmés (cheminée, chauffe-eau...) et seront bien entendu réalisés.
- le développement de l'animation est à l'ordre du jour : une jeune stagiaire proposera des animations ludiques (jeux société, lecture magazines ou journaux, atelier cuisine et d'autres ateliers en accord avec les saisons...), des bénévoles proposeront également leur aide (promenade, discussion autour du café...)

Ces futurs évènements seront annoncés par la presse locale, par le biais des CCAS et bien sûr sur les panneaux d'affichage communaux.

Pour tout renseignement sur ces nouvelles activités ou le fonctionnement de la résidence n'hésitez pas à appeler ou prendre rendez-vous au 06 84 07 22 02.



# Damery, Hier et Aujourd'hui

## LES ORIGINES DAMERIATES MÉCONNUES DE LA BELLE FILLE DU CHEF DE LA FRANCE LIBRE

Si les origines dameriaties d'Adrienne LECOUVREUR et de Nathalie BAYE ne sont plus à démontrer, une troisième femme, Henriette de MONTALEMBERT de CERS, beaucoup moins connue que nos deux actrices, mais à la position sociale non négligeable, pouvait elle aussi revendiquer des origines dans notre beau village.

Descendante de la famille PALLE, Henriette de MONTALEMBERT de CERS va entrer dans la grande histoire le 30 décembre 1947 à PONCIN dans l'Ain en épousant le futur amiral Philippe DE GAULLE, devenant du même coup la belle-fille de l'incontournable général.



Mais quelle était donc cette famille PALLE dont personne ou presque n'a aujourd'hui le souvenir ?

Originaire d'ORBAIS, Claude Auguste PALLE s'installe vers 1810 à DAMERY pour y exercer la profession de médecin chirurgien. À l'époque, un médecin ne vit pas vraiment de son métier. Il faut posséder une certaine fortune pour pouvoir l'apprendre et l'exercer. C'est sans doute lui qui fera bâtir une maison bourgeoise à l'emplacement de la mairie. La forme actuelle n'est pas celle d'origine, la bâtisse précédente ayant souffert des bombardements de juillet 1918. (d'après une source généalogique établie par Sébastien PALLE).

Premier magistrat du village sous Louis Philippe jusqu'à son décès en 1837, son fils Louis Nicolas lui succède dans la profession et prend à son tour la tête de la commune durant 30 ans. Il devra supporter en outre tout le poids de l'occupation prussienne en 1870-1871.

De son union avec Louise MAÏTREJEAN naîtra Marie Caroline, arrière-grand-mère de la jeune madame DE GAULLE et un fils, Marie Anatole, qui deviendra général d'artillerie peu avant 1900.

À la mort de Louis Nicolas PALLE en 1875, le nom disparaît de la commune sans laisser aucune trace dans le cimetière communal. Les dépouilles des défunts se trouvent sans doute dans un caveau familial dont j'ignore l'emplacement.

Le souvenir de DAMERY va alors s'effacer. Marie Caroline, mariée à un officier alsacien nommé de DARTEIN, meurt en 1919 à STRASBOURG. Leur fils, Félix, grand-père d'Henriette DE GAULLE, avait vu le jour à DAMERY en 1868. Quant à la mère d'Henriette, Caroline de DARTEIN, morte à 98 ans en 2002, elle était devenue comtesse par son mariage avec le comte Roger de MONTALEMBERT de CERS.

Décédée en 2014, Henriette DE GAULLE repose depuis dans le caveau familial à COLOMBEY.

*Dominique BILLIARD*



# Damery en Fête

Un énorme succès pour le Customs Days qui s'est déroulé les 16 et 17 octobre 2021. Nous remercions le conseil municipal, Sandrine Mignon et tous les bénévoles pour leur aide apportée afin que ce week-end soit réalisé.

« Cette passion qui est la mienne, les camions venus de toute la France et de Belgique font parler de notre beau village. Associé aux voitures américaines et motos custom cela était une totale réussite pour le plaisir de tous.

Notre village reflète l'humanité ! Rendez-vous en 2022 ! »

Bruce







## La Section Locale des Vignerons de Damery

Un franc succès pour l'opération « côteaux propres » organisée par la section locale des vignerons de Damery.

Merci aux vignerons et habitants de Damery pour leur mobilisation durant cette demi-journée.





# Vignotrésor .....

## La chasse au Trésor

Pour votre plus grand plaisir, Vignotrésor a créé 9 boucles, chacune rassemblant 3 à 4 villages. Ces boucles vous permettront de découvrir nos villes et nos villages de la façon la plus ludique qu'il soit : par une chasse au trésor !

Il faut pour cela acquérir auprès de l'Office de Tourisme partenaire la carte au trésor et le livret. Celui-ci recense toutes les énigmes pour chaque boucle qui vous permettront de trouver les indices qui vous mèneront vers le trésor.

Vignotrésor c'est : 4 mondes (2 à 3 boucles par monde), 4 talismans à reconstituer, 1 mathusalem en jeu par trimestre

TARIF :

• 15 € la carte + le livret par groupe de joueurs (familles, amis, etc.).

Livret à se procurer aux offices du tourisme de la région).



**Partez sur les routes  
de Vignotrésor  
toute l'année  
sur la Montagne de Reims**

**4 mondes à découvrir  
en famille ou entre amis**

**Laissez-vous surprendre par le  
Parc Naturel de la Montagne de Reims  
au travers d'une chasse aux trésors**

Plus d'informations sur [www.vignotresor.com](http://www.vignotresor.com)





# le VignOtrésor



## Légende

- Route principale
- Route
- Grave
- Chemin de fer
- Office de tourisme
- Rivière
- Limite du PNR

- Norde 1: L'Alcôve des Secrets
- Norde 2: Le Sinitier des Magiciens
- Norde 3: Le Chemin du Merveilleux
- Norde 4: Le Parcours de la Propriété

# Les atlas de la biodiversité communal



## Zoom sur l'inventaire des reptiles !

Il y a quelques mois, Marie (la spécialiste biodiversité du Parc) et Yaana (en service civique) sont allées relever les dispositifs de comptage des reptiles dans 18 communes du Parc.

Il s'agit de grosses plaques en caoutchouc noir, disposées à même le sol, dans des milieux propices au déplacement des reptiles. Ces plaques sont exposées à la lumière du soleil qui les réchauffe le matin et crée un abri sûr pour les individus qui voudraient se glisser dessous.



De nombreux Orvets fragiles ont été repérés sous les plaques. Ce sont des lézards sans pattes que l'on prend par mégarde pour des serpents. Ils sont inoffensifs et rendent de grands services au jardinier en consommant limaces et escargots.

D'autres espèces plus classiques, comme le Lézard des murailles et le Lézard vivipare, ont été aperçues sur le terrain. Ils sont le plus souvent observés se dorant au soleil ou s'échappant dans les tas de pierres.

Des Couleuvres à collier ont été vues aux abords de mares et dans les zones humides. Ce sont des serpents inoffensifs qui peuvent atteindre une taille de plus d'un mètre ! Les couleuvres vivent proche de l'eau et nagent très bien pour aller attraper grenouilles et crapauds pour leurs repas !

Enfin, notons la redécouverte d'une espèce peu connue sur le territoire du Parc, la Coronelle lisse. C'est une petite espèce de serpent, qui affectionne les terrains chauds et escarpés, rare dans la région et qui présente donc des enjeux très forts. Elle a été trouvée sur de nouvelles communes, ce qui rassure quant à son maintien dans la région.

En relevant leurs plaques, les filles ont parfois trouvé d'autres surprises. Des familles entières de Campagnols agrestes ou de Musaraignes y ont creusé des tunnels et fait leur nid et de nombreux invertébrés, tels que des Vers luisants ou des Carabes y ont aussi trouvé refuge.

**Si besoin, rappel sur ce que sont les Atlas de la biodiversité :**

Dans la continuité du diagnostic de la Trame verte et bleue et de l'inventaire des Zones humides, le Parc naturel régional de la Montagne de Reims lance les Atlas de la Biodiversité Communale (ABC), soutenu par l'Office française de la biodiversité (OFB) et les collectivités concernées. Pour cela, 18 communes de la vallée de la Marne et ses environs se sont portées volontaires, formant ainsi une continuité cohérente pour l'étude de la biodiversité. Inventé par le Parc naturel régional de Lorraine, le concept d'Atlas communal est repris en 2010 par le ministère de l'Environnement, devenant Atlas de la biodiversité communale qui depuis 2017 est pris en charge par l'Office français de la biodiversité. Il s'agit d'un outil d'aide à la décision pour les communes et les intercommunalités afin de préserver et valoriser leur patrimoine naturel. En effet, il n'est pas question de réaliser uniquement des inventaires naturalistes, mais d'animer un territoire autour de la question de la biodiversité et de l'accompagner dans l'élaboration d'une cartographie des enjeux à son échelle.



Facebook : @ParcMontagnedeReims

Instagram : @parc\_montagne\_de\_reims



# ATLAS DE LA BIODIVERSITE COMMUNALE

Voici quelques éléments prévisionnels !

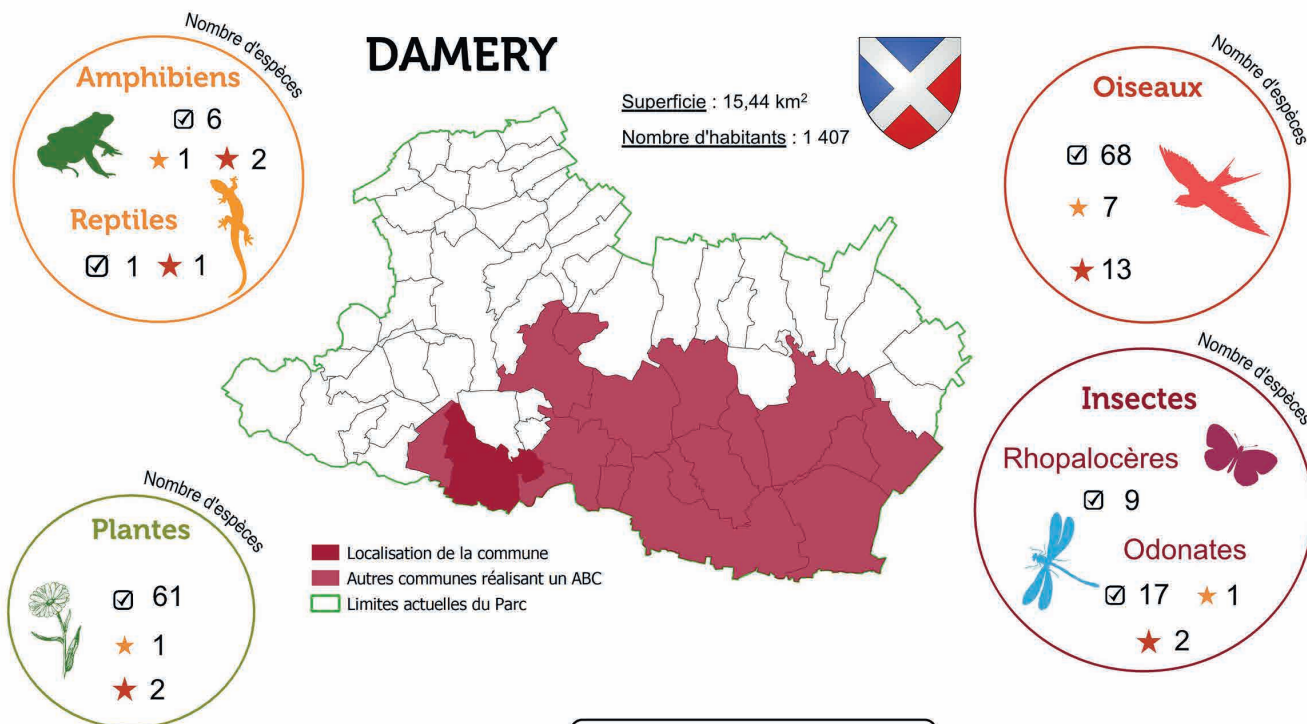
Le Parc naturel régional de la Montagne de Reims a lancé les Atlas de la Biodiversité Communale (ABC) en 2019, soutenus par l'Office français de la biodiversité (OFB) et les collectivités concernées.

Cinq collectivités se sont portées volontaires pour l'étude de la biodiversité : Courtagnon, Cumières, **Damery**, Venteuil ainsi que la Communauté de communes de la Grande Vallée de la Marne avec les communes d'Ambonnay, Avenay-Val-d'Or, Ay-Champagne, Bouzy, Champillon, Dizy, Fontaine-sur-Ay, Germaine, Hautvillers, Mutigny, Nanteuil-la-Forêt, Saint-Imoges, Tours-sur-Marne et Val de Livres.

Les objectifs du projet sont :

1. Mieux connaître les animaux et les plantes ordinaires ou exceptionnels du territoire ;
2. Sensibiliser et mobiliser les élus, les acteurs et les habitants du territoire à la préservation et à la valorisation du patrimoine naturel;
3. Identifier les enjeux spécifiques au territoire afin d'accorder au mieux son développement avec les richesses que l'on peut y trouver.

2019	2020	2021	JUSQU'EN JUIN 2022
Mise en place du projet : Rencontre des acteurs et bénévoles Prise de contact auprès des communes Inventaires botaniques	Début des inventaires faunistiques Activités scolaires sur les inventaires de la biodiversité Création de supports pédagogiques	Janvier - Septembre Inventaires faunistiques : Recensements des amphibiens - libellules - papillons de jour - oiseaux - reptiles	Identification des enjeux de chaque commune Proposition d'actions et recommandations Restitution des synthèses de données



- ☑ Nombre total d'espèces pour le groupe
- ★ Nombre d'espèces à enjeu assez fort
- ★ Nombre d'espèces à enjeu fort

Commune concernée par le site Natura 2000 n°26 ainsi que par une ZNIEFF de type 1.

**Triton crêté** ★  
*Triturus cristatus*

Le plus gros triton de la Montagne de Reims ! Corps foncé avec des tâches jaunes sur le ventre. Le mâle développe une large crête dorsale pour la parade nuptiale. Se reproduit dans les mares de mars à juin, il dépend des zones plus ou moins boisées le reste de l'année. Il est impacté par la disparition des haies et l'assèchement des mares. Protégé en France, ses populations sont en forte régression. Espèce permettant de classer un espace en ZNIEFF.

© Rainer Theuer

**Tarier des prés**  
*Saxicola rubetra* ★

© Frank Vasson

**Jacinthe des bois** ★  
*Hyacinthoides non-scripta*

© Olivier Pichard

Vous aimez observer les animaux sur votre commune ? N'hésitez pas à les intégrer sur le site **Faune Champagne-Ardenne** ou sur l'application smartphone : **'Naturalist'** ! Pour accéder à l'application

En cas de doute, contactez nous et partagez vos photos et observations à [contact@parc-montagnedereims.fr](mailto:contact@parc-montagnedereims.fr)

Natura 2000 est un outil européen de préservation de la biodiversité, permettant la protection d'habitats et/ou d'espèces animales et végétales, d'intérêt communautaire.

ZNIEFF : Zone Naturelle d'Intérêt Ecologique, Faunistique et Floristique. Il s'agit d'un espace naturel inventorié du fait de son caractère remarquable, sans pour autant qu'il y ait de réglementation ou d'interdiction.



# Le Parc naturel régional de la Montagne de Reims .....

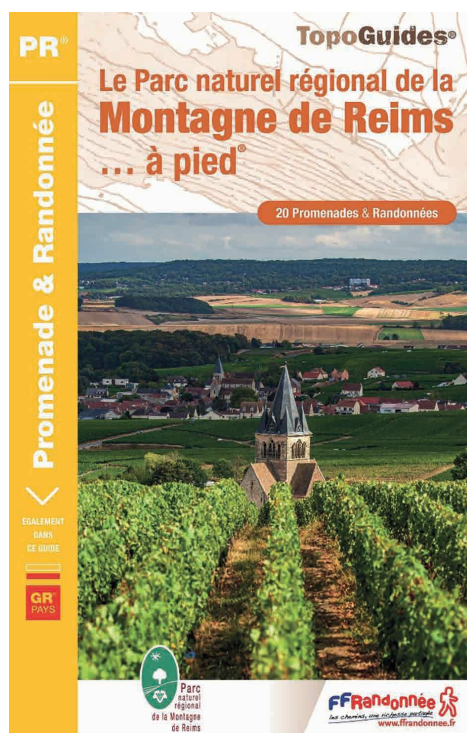
## Un nouveau topoguide de randonnée pédestre pour le Parc de la Montagne de Reims !

Le Parc naturel régional de la Montagne de Reims (PNRMR) et le Comité Départemental de la Randonnée Pédestre de la Marne (CDRP) annoncent la sortie d'un **nouveau topoguide de randonnée pédestre** : « **Le Parc naturel régional de la Montagne de Reims à pied** ».

Un précieux compagnon de route sur les chemins de randonnée !

Ce topoguide est idéal pour les marcheurs qui souhaitent randonner sur des itinéraires officiels et balisés. En complément des paysages viticoles – dont les **coteaux historiques inscrits au Patrimoine Mondial de l'Unesco** –, certains des circuits permettent aussi une immersion en forêt, notamment au cœur des trois forêts domaniales du territoire labellisées « **Forêt d'Exception®** » (forêts d'Hautvillers, du Chêne à la Vierge et de Verzy).

Le Topoguide « **Le Parc naturel régional de la Montagne de Reims... à pied** » est en vente à partir du 1<sup>er</sup> juillet au prix de **9,90€** à la Maison du Parc (à Pourcy), **ainsi que dans les offices de tourisme du secteur** (Hautvillers, Reims, Epernay, et Paysages de la Champagne – Châtillon-sur-Marne et Dormans). Il est également possible de se le procurer en librairie ou en ligne via le site Internet de la Fédération Française de Randonnée Pédestre.



### Liste des itinéraires présentés dans le topoguide :

Autour de Rilly-la-Montagne (3h) ; Sentier d'interprétation de Mailly-Champagne (1h45) ; Entre vignes et faux (3h) ; La Paramelle (2h) ; La forêt Royale (3h) ; Sentier des Loges de Vigne (2h) ; Le mont Aigu (3h30) ; Le Cubray (3h30) ; Germaine (2h20) ; Les Rinsillons (1h45) ; Saint-Marc (3h30) ; Le Brunet (5h45) ; Les Pâtis de Damery (1h10) ; Châtillon-sur-Marne (3h) ; Courmas et Bouilly (2h50) ; Pourcy (1h20) ; Les Chamaillots (4h) ; La Mer Rouge (4h45) ; GR® de Pays de la Montagne de Reims (2 jours) ; GR® de Pays de l'Ardre (2 jours).





# Quizz culture générale

- Combien font 4 x 8 ?  
A - 20  
B - 26  
C - 32  
D - 44
- De quelle ville française le cannelé est-il une spécialité ?  
A - Toulouse  
B - Marseille  
C - Nantes  
D - Bordeaux
- Que fête-t-on le 1<sup>er</sup> mai ?  
A - Le travail  
B - Le printemps  
C - Les mamans  
D - Le Beaujolais
- Quelle est la capitale de l'Inde ?  
A - Calcutta  
B - Mumbai  
C - New Delhi  
D - Bangalore
- Qui est l'inséparable compagnon de Titi ?  
A - Toto  
B - Grosminet  
C - Tac  
D - Tom
- Quel arbre produit la noix de pécan ?  
A - Le macadamia  
B - Le noisetier  
C - Le pacanier  
D - Le pécurier
- Dans quelle ville se trouve le Musée de l'Ermitage ?  
A - Moscou  
B - Saint-Pétersbourg  
C - Kiev  
D - Stockholm
- Quel est le nom du principal indice boursier de la place de Paris ?  
A - Le CAC 40  
B - Le Dax  
C - Le Nifty  
D - Le Footsie

Réponses : 1C / 2D / 3A / 4C / 5B / 6C / 7B / 8A

## Bonne retraite

### Docteur Patrick Maré

À presque 70 ans, le Docteur Patrick MARÉ va enfin prétendre à une retraite bien méritée.

Après 38 années passées dans notre chère commune mais aussi dans les villages environnants, c'est avec une vive émotion que notre médecin cèdera son cabinet médical à sa remplaçante en Janvier 2022.

Nous remercions son écoute, sa rigueur et son professionnalisme pour soigner des milliers de patients.

Nous souhaitons une longue carrière à ce marathonien, pongiste, passionné de sports, toujours en compétition.

De temps à autre, il séjournera en compagnie de son épouse dans sa seconde région de cœur, la Gironde, où il continuera à pratiquer du vélo.

Belle retraite à vous Patrick !



### Marie-Claude Bourbonnois

Marie-Claude, l'heure est venue de vous souhaiter une bonne retraite.

Retraite qui est plus que méritée après toutes ces années passées à soigner vos patients.

Vous avez su faire preuve d'un grand professionnalisme durant toutes ces années et ce même dans les moments les plus durs.

Nous vous souhaitons une très belle nouvelle vie, prenez le temps de vous occuper de vous et des vôtres.

# Nécrologie .....

## Jean-Marie LHOPITAL

Monsieur Jean-Marie LHOPITAL, né le 14 Décembre 1943, a vécu toute sa vie, dans notre village de DAMERY. Il s'est marié à Madame Josette PESSENET ; de leur union sont nés deux enfants, Sandrine et Frédéric.

Cinq petits-enfants, ses « trésors », sont venus agrandir le cercle familial.

Après un apprentissage aux ateliers du Chemin de Fer, en qualité de tourneur, et son service militaire dans les Vosges, il a travaillé comme mécanicien avec son papa Roger et ses frères et sœurs.

Tout le monde connaissait le Garage LHOPITAL.

La vie associative de notre village est à ce jour orpheline d'un de ses plus grands membres actifs.

Il fut pompier volontaire au sein de notre Commune.

Puis il s'occupa des jeunes footballeurs du Racing d'EPERNAY, pendant 10 ans. Présent à tous les matchs, lavant les chaussettes et les maillots pour être prêt le match suivant. Il restera, pour toujours, un supporter du Stade de Reims.

Il participa à l'époque glorieuse du basket de DAMERY.

Puis enchaina sur les courses à pied, puis le vélo ; il rejoint alors le Club cycliste de Mardeuil.

Fils et petits-fils de musiciens, il a commencé à apprendre la musique et notamment les rudiments de la Trompette, comme son père, le soir après l'école.

2ème trompette de la Fanfare de DAMERY, puis 1ère trompette, il fut le digne successeur de Monsieur René MASSON, son Directeur d'alors.

Jean-Marie a su reprendre avec patience, gentillesse, dévouement et surtout avec une grande pédagogie, l'école de musique de DAMERY.

Il aimait retrouver tous ses élèves, « ses gamins », petits et grands, pour des moments de partage, souvent suivi d'un petit gouter, fort apprécié.

S'en suivaient les cours d'instrument auprès de 13 élèves : trompette, baryton, tuba, cor, trombone.... Il s'adaptait.

Et puis Jean-Marie LHOPITAL était et restera l'illustration de la Gentillesse.

Bricoleur hors pair, rien ne lui résistait : moteur, horloge, construction, bricolage en tout genre.

Il rendait toujours service aux voisins, aux amis, aux connaissances.

Il a même restauré la contrebasse de son grand-père.

Jean-Marie LHOPITAL manquera à la vie associative de notre village et à ses habitants.



## Christian PATOU

C'est avec tristesse que nous apprenions en février 2021 le décès de M. Christian PATOU.

Arrivé à Damery dans les années 70, nous avons pu apprécier durant toutes ces années la qualité des produits de sa boulangerie-pâtisserie située place de l'église.

Toutes nos pensées vont à son épouse et sa fille ainsi qu'à ses proches.



## Naissances

LEMPEREUR Manohë : 16/01/2021 à Bezannes  
BARTHÉLEMY Aimé : 08/02/2021 à Epernay  
BOUILLARD JUVIGNY Gabrielle : 08/03/2021 à Bezannes  
CHAUMUZART Margaux : 11/03/2021 à Bezannes  
PERINEL VILMART Gabie : 07/06/2021 à Epernay  
BRUSON Auguste : 30/06/2021 à Bezannes  
PLOMION Mélyne : 31/07/2021 à Epernay  
DELEPINE TANNEUX Jeanne : 18/08/2021 à Epernay  
LECLERC Héloïse : 28/08/2021 à Epernay  
DOUCET Victoria : 31/08/2021 à Bezannes  
GAILLOT Clémence : 21/09/2021 à Epernay  
DELABAYE-DEGENHARDT Marcel : 05/10/2021 à Bezannes



## Mariages

TODEK Céline et MAÏO Anthony : 21/08/2021 à Damery  
FINCHELSTEIN Anaïs et BILLIARD Jimmy : 28/08/2021 à Damery



## Décès

BILLIARD Bernard : 23/01/2021 à Damery  
LEMAIRE Michel : 30/01/2021 à Damery  
PATOUC Christian : 02/02/2021 à Epernay  
GOÛT Georges : 04/02/2021 à Epernay  
MARTIN Jacqueline : 26/02/2021 à Epernay  
GILARDIN Louis : 27/02/2021 à Epernay  
MICHAUT Christiane : 23/03/2021 à Aÿ  
BONIN Paul : 05/04/2021 à Epernay  
FERNANDEZ Régis : 18/04/2021 à Damery  
L'HOPITAL Jean-Marie : 14/04/2021 à Epernay  
PARIS Claudine : 11/05/2021 à Reims  
JAKYMYSZYN Bénédicte : 18/08/2021 à St-Priest-en-Jarez  
CANAVESIO Luc : 14/08/2021 à Reims  
JOLLY Alain : 03/11/2021 à Damery  
**Personne ayant résidé à Damery**  
GILARDIN Raymonde : 20/03/2021 à Oeuilly



# Calendrier de Collecte 2022

Vos bacs et / ou sacs sont à sortir la veille du jour de collecte.

**Paysages**  
de la Champagne  
communauté de communes

JANVIER	FÉVRIER	MARS	AVRIL	MAI	JUIN	JUILLET	AOÛT
S 1	M 1	M 1	V 1	L 2	M 1	V 1	L 1
L 3	M 2 <b>OM TRI</b>	M 2 <b>OM TRI</b>	S 2	M 3	J 2	S 2	M 2
M 4	J 3	J 3	L 4	M 4 <b>OM</b>	V 3	L 4	M 3 <b>OM TRI</b>
M 5 <b>OM TRI</b>	V 4	V 4	M 5	J 5	S 4	M 5	J 4
J 6	S 5	S 5	M 6 <b>OM</b>	V 6	L 6	M 6 <b>OM TRI</b>	V 5
V 7	L 7	L 7	J 7	S 7	M 7	J 7	S 6
S 8	M 8	M 8	V 8	L 9	M 8 <b>OM TRI</b>	V 8	L 8
L 10	M 9 <b>OM</b>	M 9 <b>OM</b>	S 9	M 10	J 9	S 9	M 9
M 11	J 10	J 10	L 11	M 11 <b>OM TRI</b>	L 10	L 11	M 10 <b>OM</b>
M 12 <b>OM</b>	V 11	V 11	M 12	J 12	S 11	M 12	J 11
J 13	S 12	S 12	M 13 <b>OM TRI</b>	V 13	L 13	M 13 <b>OM</b>	V 12
V 14	L 14	L 14	J 14	S 14	M 14	J 14	S 13
S 15	M 15	M 15	V 15	L 16	M 15 <b>OM</b>	V 15	L 15
L 17	M 16 <b>OM TRI</b>	M 16 <b>OM TRI</b>	S 16	M 17	J 16	S 16	M 16
M 18	J 17	J 17	L 18	M 18 <b>OM</b>	V 17	L 18	M 17 <b>OM TRI</b>
M 19 <b>OM TRI</b>	V 18	V 18	M 19	J 19	S 18	M 19	J 18
J 20	S 19	S 19	M 20 <b>OM</b>	V 20	L 20	M 20 <b>OM TRI</b>	V 19
V 21	L 21	L 21	J 21	S 21	M 21	J 21	S 20
S 22	M 22	M 22	V 22	L 23	M 22 <b>OM TRI</b>	V 22	L 22
L 24	M 23 <b>OM</b>	M 23 <b>OM</b>	S 23	M 24	J 23	S 23	M 23
M 25	J 24	J 24	L 25	M 25 <b>OM TRI</b>	V 24	L 25	M 24 <b>OM</b>
M 26 <b>OM</b>	V 25	V 25	M 26	J 26	S 25	M 26	J 25
J 27	S 26	S 26	M 27 <b>OM TRI</b>	V 27	L 27	M 27 <b>OM</b>	V 26
V 28	L 28	L 28	J 28	S 28	M 28	J 28	S 27
S 29	M 29	M 29	V 29	L 30	M 29 <b>OM</b>	V 29	L 29
L 31	J 30	J 30	S 30	M 31	J 30	S 30	M 30
		M 31 <b>OM TRI</b>					M 31 <b>OM TRI</b>

SEPTEMBRE	OCTOBRE	NOVEMBRE	DÉCEMBRE
J 1	S 1	M 1	J 1
V 2	L 3	M 2 <b>OM</b>	V 2
S 3	M 4	J 3	S 3
L 5	M 5 <b>OM</b>	V 4	L 5
M 6	J 6	S 5	M 6
M 7 <b>OM</b>	V 7	L 7	M 7 <b>OM TRI</b>
J 8	S 8	M 8	J 8
V 9	M 9	M 9 <b>OM TRI</b>	V 9
S 10	L 10	J 10	S 10
L 12	M 11	V 11	L 12
M 13	M 12 <b>OM TRI</b>	S 12	M 13
M 14 <b>OM TRI</b>	V 13	L 14	M 14 <b>OM</b>
J 15	S 14	M 15	J 15
V 16	L 15	M 16 <b>OM</b>	V 16
S 17	M 16	J 17	S 17
L 19	M 18	V 18	L 19
M 20	M 19 <b>OM</b>	S 19	M 20
M 21 <b>OM</b>	V 20	L 21	M 21 <b>OM TRI</b>
J 22	S 21	M 22	J 22
V 23	L 22	M 23 <b>OM TRI</b>	V 23
S 24	M 23	J 24	S 24
L 26	M 25	V 25	L 26
M 27	M 26 <b>OM TRI</b>	S 27	M 27
M 28 <b>OM TRI</b>	J 27	L 28	M 28 <b>OM</b>
J 29	V 28	M 29	J 29
V 30	S 29	M 30 <b>OM</b>	V 30
	L 31		S 31

Dans ma poubelle jaune, je dépose :

- Les bouteilles et les flacons en plastique
- Les briques alimentaires
- Les petits emballages en carton
- Les emballages en métal (boîtes de conserve, aérosols, canettes, barquettes en aluminium)
- Les papiers (prospectus, journaux, magazines, courriers, papiers divers)

Interdits : Emballages en plastique non recyclables, ordures ménagères, polystyrène, gros cartons, verre

**OM** Collecte des ordures ménagères  
**TRI** Collecte du tri

**CITEO**  
Donnons ensemble une nouvelle vie à nos produits.  
**adelphe**

En déchetterie, je dépose :

BOIS	CAPSULES ET BIDULES*	DÉBLAIS / GRAVATS	DÉCHETS DIFFUS SPÉCIFIQUES	DÉCHETS VERTS	ELECTRO-MÉNAGERS	ENCOMBRANTS	HUILES DE VIDANGE	HUILES DE FRITURE	LAMPES*
MÉTAUX	MOBILIER	CARTONS	PILES ET ACCUMULATEURS	PLÂTRE ET PLAQUES DE PLÂTRE*	PNEUS*	RADIOGRAPHIES	TEXTILES*	VERRES*	

\*Ces déchets ne sont pas acceptés dans toutes les déchetteries.