

L'ÉCLAIR

de

Saint-Arnoult



Saint-Arnoult
en Yvelines

N°177

Avril
2023

VOTRE MAGAZINE MUNICIPAL



P. 4-5-6

ÉCONOMIE

Les enseignes réunies au Colombier.



P. 7-8-9

Les abeilles, reines
de la pollinisation.



P. 11

Le CCAS veille à la
mobilité des aînés.

P. 12-13

Fête de la ville :
le programme.

Sommaire

- **Pratique** > Numéros utiles - P. 2
- **L'interview du Maire** - P. 3
- **Économie** > Rencontre - P. 4-5-6
- **Environnement** > Pollinisation - P. 7-8-9
- **Actualités** > On en parle - P. 10-11
- **Animation** > Fête de Ville - P. 12-13
- **Enfance** > Classe cirque - P. 14
- **Économie** > Acteurs locaux - P. 15
- **Ma ville** > Transport Cœur de Ville - P. 16
- **Culture** > Médiathèque - P. 17
- **Ma ville** > Histoire - P. 18
- **Ma ville** > Travaux - P. 19
- **Transparence** > Questions/Réponses - P. 20
- **Tribunes d'expression** - P. 21
- **Agenda** > Sortir - P. 22-23



Vous venez d'emménager sur la commune et souhaitez que votre famille soit conviée à la prochaine cérémonie d'accueil des nouveaux Arnolphiens, alors faites-vous connaître auprès du service Animation de la mairie à l'adresse ac@say78.fr

L'ÉCLAIR Saint-Arnoult

Dépôt légal : Avril 2023
Directrice de la publication :
Joëlle Jégat
Rédacteur, photos : Gilles Mainvis
Rédacteur graphiste : Alain Dubois d'Enghien
Tél. : 01 30 88 28 81 / Courriel : com@say78.fr
www.saintarnoultenyvelines.fr



PRATIQUE > NUMÉROS UTILES

CPAM	36 46
Canicule info service	08 00 06 66 66
Conseil énergie RT78	01 83 75 06 05
Gendarmerie	01 61 08 32 30
Police secours	17
Pompiers	18
SAMU / SMUR	15
SAMU Social	115
Hôpital Dourdan	01 60 81 58 58
Hôpital Rambouillet	01 34 83 78 78
Enfance maltraitée	119
Enfants disparus	116 000
FIL santé jeunes	22 24
Personnes âgées maltraitées	39 77
SOS médecin	36 24
Urgence pour sourds et malentendants	114
Violences conjugales	39 19
SNCF	36 35
SICTOM n° Vert	08 00 49 50 61
Saint Art Funéraire 24h/24 et 7j/7	01 30 41 28 72
Pharmacie de garde :	
- en journée : monpharmacien-idf.fr / de nuit : 17	

Mairie

Place du Jeu de Paume - CS 50610
78514 Saint-Arnoult-en-Yvelines Cedex
Tél. : 01 30 88 25 25 / Courriel : accueil@say78.fr
Site : saintarnoultenyvelines.fr

Horaires d'ouverture

Lundi : 13h30 à 18h
Mardi et jeudi : 8h30 à 12h30 et 15h30 à 17h30
Mercredi et vendredi : 8h30 à 12h30 et 13h30 à 17h30
Samedi : 8h30 à 12h30

Police Municipale 01 30 59 30 17

CCAS

Place du Jeu de Paume - 78730 Saint-Arnoult-en-Yvelines
Tél. : 01 30 88 25 20 / Courriel : ccas@say78.fr
Horaires d'ouverture : du mardi au vendredi : 8h30 à 12h30



Madame le Maire et ses adjoints reçoivent en mairie sur rendez-vous y compris le samedi matin.

Retrouvez le site internet de votre ville sur votre smartphone.



Madame le Maire répond à la question de l'Éclair.

Le directeur de la Direction Départementale des Territoires était présent en mairie vendredi 17 mars. Quel a été le contenu de vos échanges ?

Les domaines de compétences de la DDT sont liés à l'aménagement, à l'urbanisme et aux aspects environnementaux. Cela concerne tout autant les domaines du logement, de l'agriculture, de la forêt, de la protection des eaux, des risques naturels et technologiques, de la politique d'éducation, de la sécurité routière... Le champ est vaste.

M. Sylvain Reverchon, à la tête de la DDT a montré un réel intérêt pour les différents projets menés actuellement par la commune. Il a ainsi été question des aménagements de l'avenue Henri-Grivot et de la porte de Chartres ainsi que ceux

générés dans le cadre du dispositif Petites Villes de Demain, notamment l'Opération Programmée d'Amélioration de l'Habitat (OPAH). En filigrane à ces sujets, il a bien sûr été question des actions menées par la commune pour tenter de répondre aux obligations de construction de logements sociaux. En la matière, la dernière triennale a pris fin au 31 décembre 2022 et il nous importe de multiplier les contacts avec les services de la DDT pour en évaluer au mieux son bilan au regard des bonnes volontés montrées par la commune pour satisfaire aux attentes de l'État.

Joëlle Jégat,
Maire de Saint-Arnoult-en-Yvelines

VU SUR **L'ÉCHO**
RÉPUBLICAIN

Leur avion pour Nantes est dérouté et le bus tombe en panne : ils dorment à Saint-Arnoult-en-Yvelines.



information. Le chauffeur voulait réparer le véhicule... » (...)

« Des gendarmes sont arrivés vers 23h45. Ils nous ont escortés, grâce à cinq voitures, jusqu'à Saint-Arnoult, gyrophares allumés, où la mairie avait préparé un gymnase pour que l'on passe la nuit. Nous avons été très bien accueillis. »

Retrouvez l'intégralité de cet article sur lechorepubicain.fr Par Nathan Sportiello. Publié le 13 mars 2023.

Après une succession d'incidents, dont la panne du bus de secours de leur vol Marseille-Nantes dérouté à Paris, les passagers d'un vol Transavia ont finalement passé la nuit de dimanche à lundi... au gymnase de Saint-Arnoult-en-Yvelines.

Les passagers d'un vol Transavia entre Marseille et Nantes ont enchaîné les mauvaises surprises, dimanche 12 mars.

Alors qu'ils devaient atterrir en Loire-Atlantique vers 17h30, leur avion a finalement été dérouté vers Paris Orly à cause de mauvaises conditions météorologiques : « On a senti que le pilote, au moment d'atterrir à Nantes, a remis les gaz », témoigne Éliane Rouzo, passagère du vol. « On nous a dit qu'on serait pris en charge à Paris et que des bus allaient être affrétés pour rentrer à Nantes ». (...)

Arrivé au péage de Saint-Arnoult-en-Yvelines, le bus tombe en panne : « On s'est dit qu'un autre bus allait arriver pour prendre le relais. Mais on n'a eu aucune



Commerçants, artisans et industriels réunis pour échanger avec les élus !



Ensemble.

« Se rencontrer pour se connaître », tel était le souhait de longue date exprimé par les commerçants, artisans et industriels de la commune.

Il a été exaucé par la municipalité et la communauté d'agglomération Rambouillet Territoires, compétente en matière de développement économique sur l'ensemble du territoire.



Madame le maire, Joëlle Jégat, a accueilli lundi 13 mars une cinquantaine de chefs d'entreprise à la salle des fêtes Le Colombier, de la plus importante en terme d'effectif à l'auto-entrepreneur. Car l'objectif rappelé par Manuel Augé, le président de l'ACASA est bien d'identifier la richesse du tissu économique présent sur la commune afin de lier les activités là où aujourd'hui les uns et les autres ont parfois recours à des entreprises situées hors du territoire.

À son tour, Thomas Gourlan, le président de Rambouillet Territoires a rappelé les trois axes définis par RT78 en matière de

développement économique.

- Mettre en réseau les entrepreneurs pour permettre de se rencontrer et d'échanger ensemble. L'Association Des Entrepreneurs du Centre et Sud-Yvelines, l'ADECSY, est partenaire de l'agglomération pour permettre de réunir les entreprises dans l'objectif de les faire connaître à l'échelle de l'Île-de-France.
- Permettre à l'ensemble des entrepreneurs du territoire d'avoir accès facilement aux différents outils d'aide, notamment les subventions. Pour cela, RT78 a mis en place un dispositif pour aider les entrepreneurs à remplir les dossiers de demande de subvention.

- Répondre aux difficultés de recrutement en s'assurant notamment que les jeunes du territoire puissent être formés aux métiers en manque de personnel.

L'autre point sur lequel intervient RT78 est la réhabilitation des zones d'activités. La commune en compte deux : la Fosse aux Chevaux et Les Corroyés.

Le président de RT78 a ensuite laissé la parole aux convives, et Mme le maire a sollicité les présents afin que chacun puisse profiter de ce moment d'échanges pour exprimer ses besoins.

Manque de visibilité

Les entrepreneurs regrettent le manque de visibilité de leur

activité, l'absence de fascicule recensant les entreprises présentes sur la commune.

Stéphane Desclouds, adjoint à la communication et au développement économique, a rappelé l'existence d'un annuaire des professionnels à l'onglet « Pratique » du site Internet de la commune et a envisagé de réunir de nouveau les entrepreneurs pour les inciter à faire usage des outils de localisation accessibles à tous et disponibles gratuitement en ligne.

Avenue Henri-Grivot

À la question liée à la réhabilitation attendue de longue date du centre-ville, notamment de l'avenue Henri Grivot, l'élu au développement économique a reconnu que le nombre important d'interlocuteurs empêchait d'aller aussi vite qu'on pourrait le souhaiter, mais que le projet avance, et que dans un avenir proche, un plan sera présenté et les enseignes actuelles seront tenues informées des futurs espaces commerciaux qui émaneront de ce projet.



« Le projet a débuté en 2006. La déconstruction devrait intervenir en septembre 2023. Il comportera 20 places de stationnement supplémentaires afin de renforcer l'attractivité du centre-ville », a avancé Arnaud Baguenier, adjoint en charge de l'urbanisme.

Préserver le commerce de centre-ville

De son côté, Thomas Gourlan a rappelé la volonté de l'agglomération de maintenir le commerce en centre-ville, et être contre les implantations

en périphérie de ville. « Saint-Arnoult est un bel exemple de complémentarité entre la grande distribution (U express et Auchan) et les petits commerçants pour créer du flux de clientèle. D'où la vocation de l'activité entrepreneuriale et non commerciale des zones d'activités. Et à ce titre, la relation entre RT78 et la commune se montre également complémentaire », a précisé le président de l'agglomération.

Le devenir du site Rambol



La mairie et RT78 collaborent pour trouver un acquéreur à ce site afin de lui conserver un rôle de développement économique. À noter que la zone urbaine s'est aussi rapprochée du site. Il faudra donc veiller à ne pas faire entrer en conflit le lieu de vie des habitants et la vie économique en veillant à obtenir un aménagement cohérent limitant le flux des véhicules de livraison et les nuisances sonores.

Un village des artisans

Les artisans de la commune émettent la volonté de se regrouper au sein d'un « village des artisans », mais les zones d'activités n'offrent pas la place nécessaire à cette implantation. Resterait alors à s'implanter sur des terres agricoles. Le président de RT78 précise sur ce point : « La loi Climat et Résilience précise qu'il faut



cesser d'artificialiser les terres. Ainsi pour 2030, pour un hectare artificialisé, il faudra rendre un hectare à l'agriculture. À ce titre-là, nous avons perdu 800 emplois partis s'implanter en Eure-et-Loir. Dans le cadre du PLU, pour les zones des Corroyés et de la Fosse aux Chevaux, on va demander à avoir une possibilité d'extension. Le fait de connaître vos besoins, c'est très bien, cela est un argument supplémentaire nécessaire, à nous élus, pour tenter de convaincre les services de l'État d'obtenir cette extension ».

Où se garer en centre-ville...

Les commerçants regrettent la difficulté pour la clientèle de stationner en centre-ville.



Arnaud Baguenier précise alors : « Les 20 places de parking public intégrées au projet de l'avenue Henri-Grivot seront gratuites sur un temps de stationnement donné et ensuite payantes au-delà. On se bat auprès des bailleurs sociaux et des promoteurs pour intégrer dans les futurs projets de logements le plus de places de parking possible. On milite aussi pour que les places de parking en souterrain non louées par les locataires puissent l'être à des personnes non-résidentes. Un sous-sol complet de stationnement est ainsi inoccupé rue des Remparts, face à U express ».

... et dans la zone de la Fosse aux Chevaux ?

Le président de RT78 est informé de cette difficulté liée à l'activité de certaines enseignes, notamment les garages qui garent les véhicules de leur clientèle sur la voie publique. Une action conjointement menée par l'agglomération et la municipalité veillera à remédier à ce problème.



Accueillir les cyclistes

Autre suggestion émise : serait-il possible d'avoir plus de porte-vélos en centre-ville ?

RT78 a prévu d'équiper toutes les communes de porte-vélos. Ils sont en cours de livraison.

Cette première réunion du genre a permis de confirmer les nombreuses attentes des professionnels et leur volonté de contribuer ensemble à la

dynamisation du territoire. Et pour répondre à leur demande de visibilité :

Réunion d'information sur les thèmes : annuaire professionnel et référencement dans Google maps.

Lundi 17 avril à 15h à la mairie

Contact : com@say78.fr



Association des Dirigeants et Chefs d'Entreprises du Centre et Sud Yvelines ADECSY

Site Internet : adecsy.fr

Contact : secretariat@adecsy.org



Agglomération Rambouillet Territoires
22 rue Gustave Eiffel
BP 40036
78511 Rambouillet Cedex
Du lundi au vendredi
8h-12h et 14h-17h

Site Internet : rt78.fr

Tél : 01 34 57 20 61

Où trouver l'annuaire des professionnels sur le site Internet de la mairie ?

Se rendre à l'onglet « Pratique », cliquer sur « Annuaire » (Fig. 1)

Comment figurer dans l'annuaire des professionnels ?

Cette démarche incombe à chaque entrepreneur en se créant un espace sur le site de la commune : onglet « Accueil » puis cliquer sur « Créer un compte contributeur » (la démarche d'inscription sur le site y est détaillée sous forme d'un PDF téléchargeable). (Fig. 2)

Néanmoins, vous pouvez adresser vos coordonnées (Nom de votre société - secteur d'activités - adresse - n° de tél - mail - site internet - logo) au service communication à l'adresse com@say78.fr qui les mettra en ligne.



(Fig. 1)



(Fig. 2)

Domestiques et sauvages, des abeilles sentinelles !



Bzzzzz.

Lorsqu'on prononce ou entend le mot « abeille », notre inconscient renvoie deux images : ruche et miel. Il est alors guidé par notre ignorance, et ne se limite qu'à l'abeille domestique. Car oui, il existe une abeille sauvage et elle ne vit pas en ruche et ne produit pas de miel. Or oui, il existe plus de mille espèces d'abeilles sauvages. Elles sont parfois solitaires, ne donnent pas toujours du miel mais toutes contribuent à la pollinisation.

Une légion d'insectes pollinisateurs

Près de 10 000 espèces d'insectes interviennent, en France, dans la pollinisation des plantes : les diptères (mouches, syrphes...), les coléoptères (charançons chrysomèles, coccinelles...), les lépidoptères (papillons), les hyménoptères comme les abeilles, les bourdons ou les guêpes ne sont que quelques exemples... D'autres animaux assurent aussi la fécondation dans le règne végétal mais dans une moindre mesure. Quant au vent, il permettra la pollinisation de certaines plantes que l'on dit anémophiles comme les bouleaux, les saules...

Palme d'or aux abeilles

Les abeilles domestiques et surtout les méconnues et souvent oubliées, abeilles

sauvages, contribuent à la fécondation de 70% des plantes, étape essentielle à l'élaboration des fruits et des graines. Dans notre pays, les abeilles sont représentées par 6 familles, comprenant près de 1000 espèces.

L'abeille domestique : une seule espèce (*Apis mellifera*)

Une seule parmi toutes ces espèces correspond à notre abeille domestique qui utilise le nectar et le pollen des fleurs et nous donne le miel.

L'apiculture a pris un essor considérable ces dernières années, car comprendre le fonctionnement d'une colonie présente un intérêt particulier pour beaucoup d'amoureux de la nature.

Néanmoins une interrogation se pose face à l'augmentation

des effectifs des abeilles domestiques : quel impact ont ces abeilles domestiques sur la présence et la vie des abeilles sauvages ?

Les abeilles sauvages : près de mille espèces en France

La plupart sont solitaires et ne produisent pas de miel. Cependant leur rôle de pollinisatrices est des plus importants. Elles ont besoin des ressources alimentaires de fleurs variées, d'un lieu de nidification et chaque espèce a ses exigences et utilise des matériaux spécifiques comme la terre, l'argile, le petit gravier ou la résine...

Quelques abeilles sauvages : - La collète du lierre et son nid dans le sol

À l'automne lorsque les fleurs se font plus rares, c'est l'époque de la floraison, décalée et



abondante du lierre. Une petite abeille *Colletes hederæ* s'est spécialisée pour profiter de cette abondance de nourriture et on observe cette espèce, bien que solitaire, parfois en grand nombre en train de butiner.

C'est une abeille qui niche dans la terre, son cycle est synchronisé avec celui du lierre et ses larves sont nourries d'une bouillie de pollen et de nectar provenant de cette plante.

- *L'osmie* : première petite abeille sauvage à apparaître
Avec 35 espèces d'osmies en France cette petite abeille solitaire est présente dans les espaces publics et les jardins. Elle niche dans le bois, les tiges creuses, les trous des murs, dans les châssis de fenêtre et les galeries naturelles ou non mais ayant un diamètre de 8 à 10 mm. Une série de cellules

séparées par une cloison en argile chacune contenant une boulette de pollen, de nectar et un œuf. C'est un des premiers pollinisateurs à visiter les fruitiers.

- *L'abeille charpentière ou xylocope*

Elle ne passe pas inaperçue à cause de sa taille respectable, de son vrombissement peu discret et de sa belle couleur d'un bleu



violacé. C'est la plus grande espèce d'abeille sauvage, elle est munie d'une grande trompe. Ses deux puissantes mandibules lui permettent de creuser les vieux troncs, les souches ou vieilles charpentes pour y installer des galeries jusqu'à 30 cm de profondeur, munies de logettes qui recevront les œufs et la nourriture des futures larves.

À chaque espèce ses exigences et la compétition est en jeu : nombre, alimentation, gîtes...

- **Le gîte et le couvert**

Contrairement à l'abeille domestique vivant en colonie de plusieurs milliers d'individus dans des ruches, structures artificielles surveillées, les abeilles sauvages vivent en petites colonies ou sont solitaires. Elles font des nids avec des fragments de fleurs, de feuilles, de la résine, de la boue, dans le sol, le bois mort, des interstices... Beaucoup de ces milieux refuges disparaissent sous la pression urbaine et agricole. Les charpentières creusent le bois mort sur pied pour nidifier, les tapissières garnissent les cellules avec des morceaux de feuilles, les fouisseuses creusent des galeries dans la terre ou le sable

Exemple : *Andrena cineraria*, l'abeille des sables est une



espèce solitaire mais que l'on rencontre en petites colonies. Elle creuse des galeries isolées dans le sable des dunes mais aussi des jardins. Plusieurs loges d'élevage, une dizaine dans chaque nid, recueillent chacune une larve avec sa nourriture.

Les abeilles domestiques ont un spectre de recherche florale très large englobant plusieurs dizaines d'espèces botaniques. Si une majorité d'ouvrières visite une même espèce de fleurs, l'autre partie recherchera en même temps des fleurs différentes.

Au contraire, beaucoup d'abeilles sauvages ont un spectre alimentaire plus restreint voire déterminé par une seule espèce végétale ce qui les rend plus vulnérables face à la compétition alimentaire.



Les abeilles sauvages en déclin

Beaucoup plus nombreuses, bien protégées dans les ruchers, plus efficaces sur une grande quantité d'espèces botaniques, les abeilles domestiques restent des concurrents des abeilles sauvages moins nombreuses, moins protégées et plus exigeantes.

Toutes les abeilles sont sensibles aux produits phytosanitaires utilisés en agriculture.

L'interdiction en 2023 du glyphosate dans les milieux de culture est donc bienvenue. Les communes ont adopté la gestion Zérophyto dans tous leurs espaces préservant ainsi la petite faune. Certaines ont mis en place des abris pour insectes et abeilles sauvages en particulier.

Le déclin des abeilles sauvages met en danger notre alimentation et le maintien de nos écosystèmes. D'importantes mesures de conservation en faveur de ces insectes sont aujourd'hui indispensables.

Ainsi il faut rester prudent sur l'implantation de ruchers dans tous les milieux y compris en ville et tenir compte des éléments suivants : réduire le nombre de ruches, respecter des espaces d'implantation de plusieurs kilomètres entre deux ruchers sachant qu'une abeille domestique a un rayon d'action d'environ 3 km, avoir une gestion sanitaire des ruchers attentive et conforme à la réglementation.



Favoriser la présence des pollinisateurs jusque dans la ville et les jardins

- Dans nos espaces communs et nos jardins

L'idée est de satisfaire les besoins d'un maximum de pollinisateurs en offrant des abris variés, des fleurs et des périodes de floraison qui se succèdent :

- Favoriser l'implantation de la flore sauvage
- Préparer un espace jachère fleurie ou prairie fleurie : mélange de fleurs annuelles ou de fleurs annuelles avec bisannuelles et vivaces ou de graminées et plantes vivaces...
- Planter des arbres fruitiers, champêtres d'essences locales, conserver du bois mort
- Permettre à la végétation spontanée de s'établir comme le lierre, les ronces, le sureau (souvent des mal-aimés, à tort), le noisetier...

- Penser aux gîtes comme les arbres morts ou vivants à cavités

- Installer des abris et sites de nidifications comme les hôtels à insectes est un acte bénéfique pour tous : entre construction, pose et observations, beaucoup de satisfactions !

- Les espaces verts communaux enrichis

Les espaces verts de la ville sont enrichis chaque année de bulbes, de haies, d'espèces vivaces, résistantes à la sécheresse, présentant un attrait particulier pour la petite faune. Cette année encore les services

techniques de la commune sont à pied d'œuvre depuis début mars afin d'entretenir, rénover, améliorer notre patrimoine vert entre plantations et premières tontes.

Le fleurissement de plusieurs zones sera mis en place rue Jean Moulin sur 720 m², à l'étang de l'Aleu sur 200 m, dans certaines sentes ainsi qu'au cimetière avec la végétalisation du columbarium.

- Les jardins et balcons des particuliers

Bien pensés, ils offrent également toutes sortes de fleurs, de février à novembre. Fleurs qui deviendront légumes, fruits et graines après le passage des butineurs.

Les balcons, bords de murs et rebords de fenêtres complètent cette panoplie jusqu'en centre ville, quand les riverains jouent le jeu...

Jardiniers, à vos binettes, bêches et râtaux !



Julie, nouvelle bibliothécaire.



Fidèle lectrice et adhérente de la médiathèque « Les yeux d'Elsa », Julie Delaere, habitante de Bonnelles, a rejoint depuis le 22 février l'équipe des bibliothécaires sur un poste à mi-temps. Julie est familière des livres. Elle édite des manuels scolaires et des livres pratiques pour les éditions Nathan, Magnard et Terre vivante notamment. « *Je connais très bien la médiathèque. Mes enfants y sont des lecteurs assidus. J'ai participé avec ma fille aux BB lecteurs et à quelques ateliers. C'est toujours un plaisir d'y emprunter des livres. Elle est bien aménagée et on s'y sent bien* », précise Julie. La nouvelle bibliothécaire découvre aujourd'hui l'envers du décor et se forme à l'accueil du public et des classes, à la gestion des prêts, à l'organisation du réseau des médiathèques Chemin-Lis@nt. À n'en pas douter, cette nouvelle recrue va contribuer à enrichir le climat de fraîcheur, de bienveillance et de joie de lire qui règne déjà à la « média ».

Merci pour votre générosité.



Originaire de Turquie, Juli Buket vit entre son pays d'origine et Saint-Arnoult-en-Yvelines où sont scolarisés ses enfants. Affectée par la catastrophe qui a totalement détruit des villes entières, coûté la vie à plus 50 000 turcs et démuné près de 1,5 million d'autres, Juli a sollicité les Arnolphiens pour collecter des dons de première nécessité. Son appel a été entendu au-delà de ses espérances. Les différents points de collecte ont permis de collecter plus de 60 cartons. Produits d'hygiène, vêtements, matériel de puériculture, jouets, aliments, fournitures scolaires... seront acheminés courant avril à destination de la province de Hatay, où se situe Antioche dans le sud-est de la Turquie. Un grand merci aux Arnolphiens, aux différentes enseignes, à Momo, le Football Club et tant d'autres...

Chez Fanny Beauté Locale.



Après 13 années à la fonction d'aide-soignante à l'hôpital Marie Lannelongue au Plessis-Robinson, Fanny Chouzenoux a ouvert en début d'année 2023 son cabinet de beauté chez elle, aux Grands Meurgers. La jeune femme propose les soins des ongles, l'extension et le rehaussement des cils ainsi que le tatouage des sourcils (microblading et microshading). « *Mes services sont accessibles à toutes les femmes, mais mon expérience en milieu hospitalier me permet aussi de répondre aux attentes et aux besoins des femmes sous traitement. Les produits que j'utilise sont adaptés aux personnes traitées par chimiothérapie ou hormonothérapie avec néanmoins au préalable un avis médical* », précise Fanny Chouzenoux.

Chez Fanny beauté Locale, 46 rue des Grands Meurgers – 06 25 91 32 16

Rdv et tarifs sur [Planity.com](https://www.planity.com)  

L'OFB préconise de ne pas tailler les haies du 15 mars au 15 août.



En période de nidification des oiseaux qui débute courant mars, l'Office Français de la Biodiversité recommande de ne pas tailler les haies et arbres afin de ne pas accroître la menace d'extinction des oiseaux nicheurs. Cette préconisation vaut jusqu'au 15 août.

Les haies sont des trésors de biodiversité. Elles sont constituées d'arbres, d'arbustes, de ronces, de branchages, servant à délimiter un champ, un jardin...

La haie sert également à protéger du vent par exemple et peut abriter des animaux. Certaines haies sont de véritables écosystèmes. La haie contribue à la conservation de la biodiversité, à la protection des animaux d'élevage et des cultures, à l'augmentation des rendements agricoles, au stockage du carbone, à la production de bois, à la stabilisation et à l'enrichissement des sols, à la régulation des inondations et à l'épuration des eaux.

LES INSCRIPTIONS POUR SEPTEMBRE SONT OUVERTES !

Petite crèche

Envie d'un mode de garde collectif en complément d'un accueil familial ? Ou tout simplement besoin de temps pour vous, pour souffler ? Avez-vous pensé à avoir recours aux services de la petite crèche ? Les inscriptions pour septembre sont désormais ouvertes.

Informations et inscriptions :
trottemenu.saintarnoult@gmail.com
ou par téléphone : 01 30 59 34 14

Dotation de 25 tenues cyclo.

À la suite d'un appel à projet, le club Handi Roues Loisirs du groupe AEDAVIA, présidé par Patrick Tourette, s'est vu remettre mardi 8 mars à l'agence Groupama de Limours, 25 tenues cyclo. Elles ont été en partie redistribuées aux membres du club parmi lesquels les adultes handicapés du foyer de vie de la Maison de Liliane de Sainte-Mesme. D'autres tenues seront prochainement remises à des enfants bénéficiant des actions de mobilité mises en place par l'association au profit des personnes handicapées.

STAGE D'EQUITATION DE PRINTEMPS

AUX ECURIES DE ST ARNOULT

Ca se passe à St Arnoult

Profiter des beaux jours pour initier vos enfants à l'équitation

Du 24 Avril au 05 mai 2023

De 9H à 16H30 prévoir un pique nique pour midi.

Stage à la demi journée pour les plus petits : 39 €

Stage à la journée : 48,50 €

Stage à la semaine : 210 €

Inscription auprès de Laurence au 06 60 52 95 37
costej@hotmail.fr

FÊTE DE LA VILLE & VIDE-GRENIERS

**13 MAI 2023
10H-18H**

**CHAMP DE FOIRE
& PLACE JEAN-MOULIN**

**ESCAPE GAME
SPÉCIALEMENT CONÇU POUR
SAINT-ARNOULT-EN-YVELINES
PARC ARSONNEAU**

**RESTAURATION
PAR L'AMICALE DU PERSONNEL**



les Ludotiens :
Les dés sont jetés
Jeux géants et jeux
de plateau



Football Club :
A vos baskets
Tournoi de foot au city stade



AEDAVIA :
Ca roule !
Circuit cyclisme accessible à tous



Saint-Arnoult Randonnée :
Pas trop viiiiite

10h : Randonnée douce de 5 km
14h : Randonnée classique de 12 km



Société musicale :
À tout cœur
Chorale et orchestre
de la Société Musicale



AATCC :
Restons zen
11h : Démonstration et initiation
au tai chi chuan

Photosphère :
Clic clac

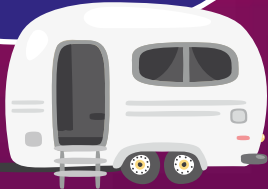
Venez vous faire tirer le portrait
et repartez avec le cliché



Conservatoire Gabriel Fauré :
Mise en scène
Représentation dans le parc Arsonneau
des classes de théâtre



Maison Elsa Triolet-Aragon :
À vos rimes
Caravane à poèmes



Vide-greniers :
On chine on trouve
Place Jean Moulin
90 exposants
100% Arnolphiens



Grenier de la Rémarde :
À vous les planches
Extraits de la pièce de théâtre
« La porte d'à côté »



USSA : ECHECS, CAPOEIRA, BASKET (15H AU CITY STADE), BASEBALL (17H AU CITY STADE), MUSCULATION, KARATE, CARDIO TAI NTJ, KUDO ET TENNIS DE TABLE AU COLOMBIER

MANEGE ECOLO, STRUCTURE CONFLABLE DE 18M DE LONG (PARCOURS CIRCUS), TUNNELS CONFLABLES (MULTI PLAY TUNNELS), JEUX CONFLABLES POUR LES PLUS PETITS DES 1 AN. (MINI-PARCOURS)

La classe a rejoint la piste aux étoiles.



Durant deux semaines, les sept classes de l'école élémentaire Guhermont ont évolué sur la piste de l'école de cirque Vénissia, des frères Steve et Nelson Dumas. Les écoliers ont ainsi joint la pratique à la théorie et au vocabulaire étudiés en classe. L'équilibre aura été au cœur des apprentissages et au spectacle offert aux parents.



Le lasso reste un numéro inconditionnel pour exercer son habilité.

L'idéal est d'éviter d'arriver au bout du rouleau.



Prendre de la hauteur nécessite un minimum de concentration.



À force d'entraînement, toutes les assiettes virevoltent.

L'équilibre ne tient qu'à une main bienveillante.



Curieuse manière de faire sécher les assiettes.

ADBAT, nouveau nom, nouvelle offre !



La hausse des prix de l'énergie relance la question de la performance énergétique et la nécessité d'engager de véritables travaux d'amélioration de l'habitat, mais les différents types de travaux pour une rénovation énergétique sont nombreux et ce n'est pas toujours facile de savoir par où commencer.

ADBAT, le nouveau nom de l'entreprise arnolphiennaise « Les artisans du bâtiment », installée depuis septembre 2009, s'est toujours adaptée aux évolutions en matière de rénovation, d'isolation thermique et de construction.

Afin d'aider ses clients à améliorer la performance thermique de leur logement, ADBAT crée un nouveau département spécifiquement dédié à la rénovation énergétique. Certifié Qualibat RGE (reconnu garant de l'environnement), ADBAT s'engage sur la qualité de services et l'engagement auprès de ses clients.

Les Arnolphiens peuvent ainsi effectuer en toute sérénité tous les travaux classiques de rénovation ou d'aménagement intérieur, mais également mettre leur logement aux nouvelles normes énergétiques, que ce

soit dans l'intention de le mettre en location, de le vendre, ou tout simplement de faire des économies d'énergie !

Gérard Leautey, son dirigeant, vous conseille pour une rénovation énergétique judicieuse et efficace. « Nous avons créé ce nouveau département pour accompagner nos clients dans le choix des meilleures solutions techniques, mais aussi dans les démarches pour obtenir les aides mobilisables et dans lesquelles il est parfois compliqué de se retrouver. Nous sommes également agréés DOMOFINANCE (BNP/EDF), ce qui nous permet de proposer à nos clients des offres de financements compétitifs », précise-t-il.

ADBAT - 41, rue Charles-de-Gaulle - 01 80 82 50 50 - www.adbat.fr - contact@adbato.fr

LedsPros France.

Entreprise d'électricité générale créée à Rambouillet en 2011, LedsPros France a depuis développé de nouveaux éclairages leds et ses activités, d'où sa nouvelle implantation, un bureau et un show-room, à Saint-Arnoult-en-Yvelines en septembre 2022.

« Nos compétences s'adressent aux professionnels et répondent aussi aux besoins des particuliers (maison et appartement), des commerces, mairies, hôtels, bureaux et syndicats. Nous assurons le dépannage 7J/7, les travaux neufs et de rénovation, les conseils et ventes en éclairages leds, la rénovation de tableau électrique, l'automatisation de portail, la domotique connectée, l'interphone vidéo, le chauffage électrique, la remise aux normes électriques, l'alarme et la sécurité. La hausse du coût de l'électricité a incité de nombreux clients à se convertir à l'éclairage led. Nous sommes intervenus pour le plateau TV du Pavillon Gabriel, à l'hôtel Ritz à Paris, sur différentes tours à la Défense, SFR, à la station de radio NRJ, mais aussi à Rambouillet pour l'éclairage du Séquoia, de Carrefour market, du pôle culturel La Lanterne, Franprix, la bijouterie Galloni ainsi qu'à Saint-Arnoult-en-Yvelines pour la Boucherie du Centre, le Vaporiste et le cinéma Le Cratère », précise le chef d'entreprise dont le showroom est accessible sur rendez-vous.



LedsPros France : 01 30 88 97 54
contact@ledspros-france.com
www.ledspros-france.com

Le Transport Cœur de Ville assure l'autonomie de nos aînés.



Chez-soi.

Parmi les actions menées tout au long de l'année par le CCAS et ses bénévoles, le transport Cœur de Ville revêt une importance réelle dans le maintien de nos aînés à domicile, notamment pour celles et ceux éprouvant des difficultés à se déplacer et éloignés du centre-ville et de ses commerces.



Même si la santé est bonne, le poids de l'âge rend la mobilité de nos aînés de plus en plus difficile au point de ne plus pouvoir s'approvisionner dans les enseignes du centre-ville par leurs propres moyens.

Permettre à nos anciens de poursuivre leur vie chez eux en leur permettant d'accéder une fois par semaine aux services du centre-ville est la vocation du service Transport Cœur de Ville. Un service gratuit géré par le CCAS et ses bénévoles.

Chaque vendredi matin, un véhicule municipal va chercher nos aînés à domicile pour les

conduire dans l'enseigne de leur choix, située dans le périmètre de la commune. Il peut s'agir de se rendre chez le médecin, au bureau de Poste, à la pharmacie ou encore chez le coiffeur. Mais le plus souvent, c'est la direction du supermarché Auchan que prend le véhicule municipal avec aux commandes un bénévole du CCAS.

Ce service apprécié assure à nos aînés une autonomie et un maintien à domicile dans un environnement qui leur est familier et dans lequel ils évoluent aisément. Le Transport Cœur de Ville répond aux besoins de chacun ; il est accessible sans condition de ressources.

Geneviève 92 ans

Je fais appel au Transport Cœur de Ville depuis que je suis seule. C'est très pratique pour moi qui habite loin des commerces. Je suis bien contente qu'on m'emmène faire mes courses.

Lucette 86 ans

J'ai recours au service toutes les semaines. Je ne sais plus aller en ville. De plus cela change les idées et permet une coupure dans la journée.

Huguette 92 ans

C'est très bien de venir nous chercher pour faire les courses. Je fais appel régulièrement au service et cela me permet de rencontrer mes copines. C'est bien d'avoir un « gamin » volontaire pour nous amener.

Bernard Peltier, chauffeur bénévole du CCAS.

Nous sommes 5 bénévoles à nous relayer pour conduire nos aînés faire leurs courses. Personnellement, j'assure ce service depuis 2 à 3 années. J'ai toujours aimé rendre service et ce n'est pas à 80 ans que je vais arrêter. Cela ne me demande que 2 heures par semaine et le service est indispensable pour les personnes qui ont des difficultés à se déplacer. Je trouve dommage que finalement peu de personnes y aient recours.

Comment bénéficier du service ?

Appeler le CCAS au plus tard le jeudi au 01 30 88 25 20

La médiathèque, quand les chiffres remplacent les mots.



Et que dire des 160 animations ?

Eh oui, car l'activité des bibliothécaires dépasse de loin l'unique action de prêter des ouvrages. Leur mission est aussi de donner goût à la lecture aux adultes de demain. Ainsi **43** accueils de BB lecteurs ont permis de rapprocher le livre et **430** enfants de 0 à 3 ans, **20** ateliers Créa' Lecture ont lié le geste au livre pour **200** enfants, **6** Cœur de médiathèque ont conduit **24** de nos aînés à se retrouver pour un temps d'échange autour des livres, **1 125** élèves issus de **45** classes de nos **4** écoles ont passé la porte de la « média » et **80** adultes se sont réunis à l'occasion de **3** dictées, **3** ateliers d'écriture et **3** Cultur'apéro.



Pythagore.

Question : Qu'est-ce qu'une médiathèque ?

Réponse : Un endroit où on emprunte des livres. Oui, c'est vrai. Mais pas que. À l'image d'une fourmière, les tâches sont nombreuses pour satisfaire un public de tous âges, aux attentes toutes différentes. Rapide tour en chiffres des services proposés en 2022.

À la tête de la médiathèque « Les yeux d'Elsa », les fournis, au nombre de **4**, se prénomment Marie-Laure, Véronique, Sylvie et Julie, nos bibliothécaires. Elles ont à gérer **19 272** documents accessibles à **914** adhérents à l'occasion des **912** heures d'ouverture physique réparties sur **48** semaines. Eh oui, **4** semaines par an, la fourmière est fermée.

Mais en réalité, le service reste accessible **7J/7, 365** jours par an, via son portail internet actualisé tous les **7** jours. Il englobe également les collections des **9** autres communes au sein du réseau Chemin Lis@nt, portant ainsi le choix à **85 219** documents (livres, revues, cd, livre-cd et

dvd). Un réseau dont l'utilité n'est plus à démontrer. Après **5 576** documents prêtés entre bibliothèques en 2020, ce chiffre est passé à **13 914** en 2021 et à **15 875** en 2022, dont **4 414** en provenance de Saint-Arnoult-en-Yvelines. Les Arnolphiens ont sollicité **4 035** ouvrages venant des autres médiathèques.

Et le nombre des ouvrages ne cesse de croître. En 2022, la collection des « yeux d'Elsa » s'est enrichie de **1 013** nouveaux documents.



Nous pourrions aussi livrer les chiffres générés par l'organisation du Salon du Livre, les pochettes de livres mis en service lors des vacances, le Prix du Roman, les réceptions de l'accueil de loisirs, la grainothèque, les stages « Créa'culture »..., mais ne serait-ce pas plus simple que vous alliez vous aussi grossir ces chiffres en vous rendant également, voire plus souvent, à la médiathèque ?

Restez connectés à la médiathèque via Facebook !



Médiathèque « Les yeux d'Elsa » - Place du Jeu de Paume - 01 30 59 38 13 - mediatheque@say78.fr / mediatheque.say78.fr
Ouverture : Mardi 15h-18h30 / Mercredi 10h-12h30 et 14h-18h30 / Vendredi 15h-18h30 / Samedi 10h-12h et 14h-17h

La fin du monde à Saint-Arnoult-en-Yvelines.



Ciel !

Comme se plaît à le rappeler volontiers Marie-Josèphe Houssinot « toute l'Histoire du Monde passe par Saint-Arnoult ». Sur l'épisode de l'Histoire de notre commune évoquée ce mois-ci, l'évènement aura en effet marqué le territoire bien au-delà des frontières de la commune.



L'abbé Coudray, curé de Saint-Arnoult, résidait au presbytère situé le long de l'église, côté nord. Dans la petite salle à manger, il pouvait contempler le ciel qui en ce 15 juin 1783, s'annonçait très serein. Soudain, comme il le rapporta dans ses mémoires : *« il parut un brouillard des plus intenses, qui fut humide les premiers jours, et qui devint ensuite très sec, et dura sans aucune interruption jusqu'au 20 ou même 22 juillet. Ce brouillard ne paraissait pas s'élever fort haut dans l'atmosphère (...) le soleil apparaissait d'un rouge mêlé d'obscurité ; on eût dit qu'il était continuellement éclipsé par un rideau qui ne laissait apercevoir*

qu'un anneau clair et vif de son disque ».

De nombreux Arnolphiens affolés, vinrent voir le prêtre pour l'interroger sur ce phénomène extraordinaire. Les uns disaient à notre abbé Coudray que le soleil était encroûté d'une couche de scories qu'il avait expulsée de son centre à sa superficie ; les autres prétendaient que le brouillard épais et continu qui l'obscurcissait empêchant de le voir et qui donnait, même à toute heure, la facilité de le fixer sans gêne n'était qu'une suite de grande quantité de vapeur qui avait été vomie plusieurs mois du Vésuve. Un autre Arnolphien venant de Chartres raconta au curé de Saint-Arnoult

que le ciel était couleur sang, l'odeur devenait insoutenable, les femmes faisaient des crises d'apoplexie, les Chartrains mouraient d'asphyxie, on dénombrait de nombreux morts. La population se rassemblait sur la Place aux Grains, on criait : le jour du jugement est proche (...) des démons sont cachés dans le brouillard (...) la porte de l'enfer venait de s'ouvrir(...) la fin du monde était proche.

Que s'était-il passé en juin 1783, qui n'a pas concerné que Saint-Arnoult, mais une bonne partie de l'Europe ?

Si vous le savez, « témoignez » sur la page Facebook de la commune, sous la publication de cet article.

Source : Ouvrages de la Société Historique et Archéologique de Saint-Arnoult-en-Yvelines.

Pour peu que l'on prenne la peine de dépasser le cadre de la critique pour regarder autour de soi, il y a les travaux dont le résultat est visible. Ici un portail a été changé, les espaces verts prennent des couleurs à l'approche du printemps, les caniveaux sont nettoyés pour permettre l'évacuation des eaux de pluie, des poubelles sont opérationnelles pour garantir une ville propre... Puis, il y a ceux, menés en arrière-plan pour permettre les précédents et entretenir les locaux.

L'entretien des véhicules mais également des engins nécessaires à l'entretien des espaces verts de la commune est mené en interne par un agent communal. Ainsi 4 tondeuses autoportées, 2 tondeuses autotractées, 7 débroussailleuses, 5 souffleurs, 2 taille-haies et 6 tronçonneuses sont aujourd'hui opérationnels.



Salle du conseil municipal, salle associative et salle des fêtes pour les animations municipales mais aussi privées, Le Colombier a bénéficié d'une remise en peinture de ses coursives desservant ses réserves et sa cuisine.



Victime d'un « accident de la circulation », le portail donnant accès au terrain de football synthétique via le CD988 a été remplacé.



Après chaque week-end, le lundi les agents municipaux vident les poubelles de ville. En prévision du week-end à venir, l'opération est renouvelée aussi vendredi. Et en fonction de leur usage en semaine, une tournée est parfois nécessaire aussi mercredi. On ne peut qu'encourager de s'en servir.

Afin de supprimer les derniers stigmates de l'automne et de l'hiver, dans l'attente des premiers bourgeons, les agents du service des espaces verts ont effectué un nettoyage de printemps de la voirie.



Le fruit du travail des agents municipaux ne saute pas forcément toujours aux yeux. C'est encore plus vrai en matière de plantation. Il aura fallu quelques mois pour voir fleurir les jonquilles sur la coulée verte, rue Jean-Moulin. Dans quelques jours, elles laisseront la place à des tulipes plus tardives.



La mairie répond à vos interrogations.

La municipalité répond à vos questions. Celles-ci peuvent être posées via le site internet de la commune sur sa page d'accueil à la rubrique « Avis et Réclamations », ou directement au maire, à l'issue de chaque conseil municipal.

Question >

Je réside au 11 rue de la Tannerie. Il s'agit d'une résidence avec une vingtaine de logements. Il n'y a pas eu de collecte de poubelles à cartons depuis plus d'un mois. Nous nous efforçons de conserver dans nos logements les cartons à détruire mais cela commence à être encombrant. Pourrions-nous avoir une collecte exceptionnelle ?



Réponse : L'enlèvement des déchets à domicile est de la compétence du Sictom. Il est joignable au **0 800 49 50 61**. Vous avez la possibilité de faire usage de la déchèterie. Il vous est également possible de vous rapprocher du gardien de votre résidence, afin qu'une information liée à la collecte soit mise en place à destination de l'ensemble des résidents.



Question >

Un pavé est désolidarisé rue Louis Genêt à proximité de la salle des fêtes Le Colombier.

Réponse : Les services techniques sont intervenus pour le remettre en place.



Question >

Les avoires situés à l'angle des rues Basse et de Lisle sont envahis par la végétation et les feuilles mortes. Seront-ils opérationnels lors des fortes pluies ?

Réponse : Les agents des services techniques municipaux ont procédé à leur nettoyage.



Question >

L'impasse du Prieur comprend des espaces verts et un parking non entretenus. Une place de parking n'est même plus visible avec la saleté et les herbes accumulées. Cette zone abandonnée

et propice au non-respect de notre espace public. Une remise en état et un passage régulier et pourquoi pas la plantation de fleurs serait bienvenue.

Réponse : Les lieux ont été nettoyés par les agents des services techniques. La plantation de végétaux est à l'étude.



Question >

La protection de la borne incendie en bas de la rue de la truie qui file est tombée. Pouvez-vous intervenir pour la remettre, s'il vous plaît ?

Réponse : La borne incendie a été remise en état.



Posez vos questions directement via le site internet de la commune à l'aide de votre smartphone...



... ou utilisez l'application Illiwap.

Majorité municipale

Bas les masques, l'opposition unanime ne semble pas vouloir le bien de la commune Saison 3, Épisode 3.

Encore une fois, l'opposition veut croire une histoire qui n'existe pas et pense pouvoir nous forcer la main sous de faux prétextes... Le directeur de publication est la personne chargée au sein d'une organisation de rendre le contenu éditorial public. Il est donc responsable pénalement de tout ce qui est publié. Cette responsabilité est incontournable. C'est pour cela que les tribunes du mois dernier ont été supprimées. Le sujet abordé n'ayant pas été jugé.

C'est la loi, tant que la justice ne se sera pas positionnée nous ne vous publierons pas, et en fonction de sa décision nous poursuivrons toutes les personnes qui se sont associées, en particulier celles qui disposaient des éléments et de la connaissance nécessaire pour savoir que ce n'est que de la désinformation... Continuez à écrire donc...

Vous n'avez plus d'arguments ? Vous trouvez des sources dans les faux faits divers ? Vous voulez n'être qu'agressifs ? Vous n'avez que des reproches à faire aux agents de la commune ? Vous ne voulez que vous mettre en avant ? Vous avez besoin de plus de reconnaissance ? Vous voulez que l'on ne parle que de vos problèmes personnels ?

Il semblerait que l'opposition soit encore unanime sur les réponses à ces questions.

Certains d'entre vous ne viennent toujours pas aux commissions, le travail et les projets ne semblent toujours pas vous intéresser. Vous avez même écrit que les commissions ne servent à rien, alors que vous nous avez pendant des mois reproché de ne pas en organiser assez. Encore une preuve de vos contradictions.

Nous pensons évidemment le contraire...il est donc inutile maintenant de nous reprocher quoi que ce soit, vous ne semblez pas vouloir avancer ou construire.

Nous vous l'annonçons en avance, nous ferons plus que vos mandats cumulés... C'est, pour nous, la seule raison de votre colère et de votre campagne commune de désinformation.

Les projets commencent cette année après seulement trois ans, pour les Arnolphiens et malgré vous.

Toute ressemblance avec des personnes existantes ou ayant existé serait purement fortuite.

Pour le bien de la commune de Saint-Arnoult-en-Yvelines et de ses habitants.

Opposition municipale

Ensemble pour Saint Arnoult



Ensemble pour Saint Arnoult

La censure, l'arme des faibles qui ont peur de la démocratie, du dialogue et du débat.

Notre précédente tribune avait été censurée. Nous l'avions ouverte à une association arnolphiennne, contre laquelle la Mairie aurait porté plainte pour diffusion d'informations erronées.

Ils se substituent ainsi à la justice pour décréter qui a droit à la parole publique, sans jugement, sans procédure aboutie, juste selon leur bon petit vouloir.

Incapables de gérer la commune et de débattre, ils ont ainsi recourus à l'intimidation, à la menace et à l'usage de la force pour empêcher toute expression d'idée qui ne leur plait pas.

Le nombre de plaintes déposées contre leurs opposants est supérieur à leurs décisions et projets communaux.

Et ils n'ont pas le courage de défendre leurs actes devant la justice, dédaignant par exemple se rendre à une convocation du Procureur de la République qui instruisait un dossier qu'ils avaient eux-mêmes lancé.

Ceux qui ont peur du débat ne méritent pas de diriger notre commune.

Saint-Arnoult et Vous



Selon la Cour européenne des Droits de l'Homme « **la liberté d'expression constitue un fondement essentiel d'une société démocratique, l'une des conditions primordiales de son progrès et de l'épanouissement de chacun** ».

Ainsi, tout individu est en droit d'exprimer ses opinions, ses idées, de communiquer mais il a aussi un droit d'accès à l'information.

Hélas, **la majorité vient de bafouer ce fondement en censurant les tribunes de libre expression des groupes d'opposition dans l'éclair de mars 2023.**

En réfutant toute idée ou avis contraires, en bafouant tout débat public, en bâillonnant toute forme d'expression, cette majorité fait l'aveu de leur faiblesse.

Après les menaces, les intimidations, et la désinformation, un niveau supérieur dans **le déni de démocratie a été franchi.**

Lutter contre des idées en les interdisant sans discussion rationnelle et argumentation appropriée n'est qu'une injure arbitraire à la liberté d'expression.

Une censure ne suffit-elle pas à la préface d'une dictature ?

Les rendez-vous de Saint Arnoult Randonnée

Au mois d'avril, Saint Arnoult Randonnée organise une randonnée classique tous les mardis et dimanches ainsi qu'une randonnée douce tous les vendredis matin ou après-midi. Plusieurs séjours et week-end sont au programme. Contactez Gilles et consultez le site pour les précisions.

Consultez le planning des sorties sur le site Internet :
www.randonnee78.fr/saint-arnoult/planning-des-sorties

CONTACTS : Gilles au 06 87 01 55 12 - www.randonnee78.fr/saint-arnoult



Samedi 1^{er} avril

9h-11h : Permanence UFC-Que Choisir. Salle Printemps à l'Espace Culturel Victor Hugo, avenue Henri Grivot.

Inscription : contact@rambouillet.ufcquechoisir.fr

14h-16h30 : Après-midi jeux section enfants organisé par les Ludotiens. Accueil de Loisirs.

20h : Comédie Musicale

Les élèves de l'atelier de comédie musicale du conservatoire Gabriel Fauré se réunissent pour vous proposer une soirée autour d'œuvres emblématiques de Broadway et vous réservent quelques surprises. Auditorium du conservatoire Gabriel Fauré de Saint-Arnoult-en-Yvelines. Entrée libre.

Contact : spectacles@rt78.fr

20h47 : Soirée jeux section adultes organisée par les Ludotiens. Open'Ludos. Accueil de Loisirs.

Dimanche 2 avril

15h-17h : Atelier méditation avec l'association Équilibris. Tarif : 25 € adhérent - 35 € extérieur. Le Colombier.

Inscription : yogaequilibris@gmail.com

16h : Spectacle « La Terre »

Le spectacle des élèves de pré-cycle du Conservatoire Gabriel Fauré réunira cette année quelques classes dont celles d'éveil musical et de danse, mais aussi de percussion de Rambouillet et d'Art dramatique de Saint Arnoult. La thématique choisie est inépuisable et éminemment poétique puisqu'il s'agit de la Terre. Entrée libre. Le Cratère.

Contact : spectacles@rt78.fr

Vendredi 7 avril

8h : Départ de la place Jean-Moulin avec les Amis de Saint-Arnoult pour la visite du château de Chantilly, des grandes écuries et du musée du cheval. Infos JC Delhomme : 06 28 60 89 32

Du samedi 8 au dimanche 16 avril

9h-18h : 29^e Salon d'Art du Colombier Art'Passion Arnolprien vous invite à découvrir son 29^e Salon d'Art, riche de 193 toiles et de 45 sculptures. Entrée libre. Le Colombier.

Dimanche 9 avril

14h-18h : Chasse aux œufs - Maison Elsa Triolet-Aragon. Spectacles de 14h à 18h pour les enfants dès 4 ans.

Tarifs : Parc + chasse aux œufs : 2 € - Parc + chasse aux œufs + spectacle : 8 €.

Réservation : www.billetweb.fr/paques1

Vendredi 14 avril

17h-19h : Permanence de l'Association Solidaire Complémentaire Santé. Espace Culturel Victor Hugo, avenue Henri Grivot. Contact : 07 49 06 11 84

20h30-23h : Théâtre : « Le Voyageur sans bagage » de Jean Anouilh

À la suite d'une blessure de guerre qui l'a rendu amnésique, Gaston a passé 15 ans dans un asile. La duchesse Dupont-Dufort, dame patronnesse entreprend de retrouver sa famille. Elle le présente aux Renaud, riches bourgeois de province dont le fils cadet est porté disparu depuis 1918. Gaston va découvrir peu à peu le jeune adulte qu'il aurait été dans cette famille. Cette nouvelle identité et ce passé vont-ils lui convenir ? Va-t-il se souvenir 15 ans après et retrouver sa place ?

Par le Grenier de la Rémarde. Au Cratère. Tarif au chapeau. Contact : www.gremarde.net/blog



20h47 : Soirée jeux section adultes organisée par les Ludotiens. Accueil de Loisirs.

21h : Festival à Toute Heure : Ina Forsman Concert : Ina Forsman décrit elle-même sa musique comme de la « soul cinématique » avec laquelle elle veut toucher en plein dans le mille. Maison Elsa Triolet-Aragon. Tarif : 29 €.

Réservation : www.billetweb.fr/jazz-a-toute-heure-2023

Samedi 15 avril

10h-12h30 : Qu'est-ce que la Généalogie ? Aide à la recherche et à la création d'un arbre généalogique. Présentation de documents anciens (état civil, contrat de mariage, inventaire...). Paléographie. Cercle généalogique de Saint-Arnoult-en-Yvelines et de ses environs. Espace Culturel Victor Hugo, avenue Henri Grivot. Contact : Christine Guegan Colas - 06 72 84 22 76

14h-17h15 : Tai Chi Chuan par l'AATCC : application à 2. Tui Shou et Fighting form. Préau de l'école Camescasse. Tarif : 1h30 13 € et 3h 25 €. Contact : Aurélie 06 14 28 21 54 - Patrice 06 98 84 42 80

Samedi 15 et dimanche 16 avril

10h-12h30 : Section badminton de l'USSA Tournoi régional simple et mixte. Gymnase. Contact : ussa78.bad@gmail.com

Dimanche 16 avril

15h-17h : Théâtre : « Le Voyageur sans bagage » de Jean Anouilh Par le Grenier de la Rémarde. Au Cratère. Tarif au chapeau. Contact : www.gremarde.net/blog

Samedi 22 avril

13h30-17h : Tournoi des cloches par la section tennis de table de l'USSA Tournoi formule « découverte du tennis de table ». Ouvert à tous. Salle de tennis de table et gymnase. Tarif : 2 €. Contact : chris.dum@wanadoo.fr

Samedi 29 avril

8h30-19h : Une rose un espoir Sud Yvelines Des motards et bénévoles échangent des roses contre un don de 2€ minimum. Tous les bénéficiaires sont reversés à la Ligue contre le cancer. Contact : uneroseunespoir78@gmail.com

14h-17h : Répare-café Réparation de petits objets. Salle Paul Verlaine. Gratuit. Contact : hubert.calu@orange.fr

Lundi 1^{er} mai

Toute la journée : Tournoi National B organisé par la section tennis de table de l'USSA. Gymnase.

Maison Elsa Triolet-Aragon

Ne manquez pas ! Dimanche 9 avril, de 14h à 18h
Chasse aux œufs, dès 14h pour les enfants de 3 à 12 ans



La mairie et la Maison Elsa Triolet-Aragon à l'occasion de la Chasse aux Œufs vous convient à un agréable moment en famille pour profiter du parc du Moulin de Villeneuve, de ses sculptures et de deux spectacles jeune public.

À cette occasion, les enfants auront la mission de débusquer 5 œufs factices disséminés au cœur du parc pour relever le défi récompensé par

une gourmandise chocolatée offerte par l'enseigne arnolphienne U Express.

Spectacles à 14h30 et 16h30 pour les enfants dès 4 ans

LA SERPILLÈRE DE MONSIEUR MUTT (MA Compagnie)

Danse pour jeune public

Le chorégraphe Marc Lacourt aime bricoler des histoires qui donnent vie aux objets. Ils sortent de leur recoin, d'un placard ou d'une boîte et montrent leurs contours. La serpillère de Monsieur Mutt nous invite à suivre la trace de l'histoire de l'art, la délicatesse du geste, le plaisir d'une danse avec la complicité des enfants.

Entresort en caravane, en continu de 14h à 18h

ON BOIRA TOUTE L'EAU DU CIEL (Collectif La Méandre)

Petit spectacle dans lequel quatre spectateurs deviennent témoins privilégiés d'un conte sonore et visuel.

Tarifs :

- Parc + chasse aux œufs : 2€

- Parc + chasse aux œufs + spectacle : 8€

Moulin de Villeneuve, rue de Villeneuve

www.maison-triolet-aragon.com - Tél : 01 30 41 20 15

E-mail : info@maison-triolet-aragon.com

Sur réservation : www.billetweb.fr/paques1

État Civil

Nos nouveau-nés

AUBERT LESUEUR Malo, le 21/02/2023

WAGNER Martin, le 24/02/2023

Ils se sont mariés

SEVEAU Sébastien et CADIEU Christelle, le 6/03/2023

PIRES AFONSO Nelson et CONSUL Sylvie, le 11/03/2023

Il nous a quittés

PERRIER Roger, le 18/01/2023

ART' PASSION ARNOLPHIEN
présente le

29^e SALON D'ART DU COLOMBIER



8 AU 16
AVRIL
2023

INVITÉE D'HONNEUR **SCULPTEURE**
Anne BOISAUBERT



INVITÉE D'HONNEUR **PEINTRE**
Corinne POPLIMONT

ENTRÉE LIBRE

Du 8 au 15 avril de 9h à 19h
Le dimanche 16 avril de 9h à 17h

artpassionarnolphien.com



ART' PASSION Arnolprien