



ON PASSE AU BAC

Distribution
en cours ● ● ●



PROCESS DE
DISTRIBUTION

11

OH! CLISSON
SEVRE & MAINE
l'OOLOH!

4 ➡ Voeux du
9 janvier

9 ➡ Dossier nouveau
site internet



Si vous aussi, vous désirez faire paraître votre
publicité dans le magazine municipal,
n'hésitez pas à joindre Sylvain Moulet de
l'IMPRIMERIE 2000 à Vieillevigne
au 02 40 26 54 64 ou 06 60 32 87 85.



Sébastien BOUTILLIER
Plomberie
Chauffage
Nouvelles énergies
www.bpc44.fr
44140 LA PLANCHE - 06 68 93 66 00



CATcouture atelier de retouche
Du mardi au vendredi
9h - 12h et 15h30 - 19h



46 rue de Nantes
44140 La Planche
02 40 31 92 50
cat.couture@orange.fr



Elma David
Metteur en scène du végétal heureux
Chèque emploi service

Entretien
Location mini-pelle
Création
Elagage

44140 LA PLANCHE
06 18 14 78 70
02 28 21 86 43
elmapaysage@hotmail.fr

la Superette LA PLANCHE



Loïc HAURY
45, rue de Nantes - 44140 LA PLANCHE
Tél : 02.40.31.93.73
Livraison à domicile

Cabinet Guéméné Immobilier

17 Avenue du Val de Loire, 44116 VIEILLEVIGNE
02 40 71 01 09 | k.jaulin@cabinet-guemene.fr

NOS SERVICES

- Achat
- Vente
- Location




Votre agence locale vous accompagne dans tous vos projets immobiliers !

DÉPANNE système

Informatique
Professionnels & Particuliers

Dépannage & Installation
Sauvegarde & Réseau
Réseau interne
Site web & Hébergement
Vente

David Siounandan
06 12 58 44 61
La Planche

depannesysteme.com

LE VAL FLEURI
HORTICULTEUR



Plants de fleurs, de légumes,
Compositions, arbres et arbustes, à
votre disposition pour votre jardin.

Didier et Simon DELHOMMEAU
2, La Pavagère - Tél. 02 40 31 92 75
E-mail : levalfleuri@wanadoo.fr
www.levalfleuri.eu

Styliste visagiste
Beauté
Parfums



COIFF'ELLE ET LUI

9 rue de la Paix 44140 LA PLANCHE
Tél. 02 40 31 92 96 E-mail : coiffelleetlui@orange.fr



S.A.R.L. PÉNISSON
MAÇONNERIE NEUF & RÉNOVATION
Tél: 02 40 31 92 84 / Fax: 02 40 31 97 90
E-mail: sarlpénisson@orange.fr

ZAC du petit Gast
3, rue des Bâtitisseurs 44140 La Planche

HDsys Informatique

Particuliers Associations TPE - PME
contact@hdsys-informatique.com
www.hdsys-informatique.com

François HALGAND
06-71-02-22-35
2C Rue de Nantes
44140 LA PLANCHE

Dépannage Vente Réseaux Wifi Site Web



ROY MAXIME

PLAQUISTE
JOINTEUR
PLATRIER
STAFF
NEUF ET RÉNOVATION

ROY MAXIME
06 84 87 30 39
44140 LA PLANCHE
CONTACT@RM-PLAQUISTE.FR
WWW.RM-PLAQUISTE.FR



sommaire

- Édito 3
- Vie municipale 4
- Informations municipales 7
- Informations extérieures 9
- Vie des écoles 14
- Vie des associations 15
- Vie sportive 16
- Focus 17

LA PLANCHE INFOS :

Publication mensuelle de la Mairie de La Planche
 Nombre d'exemplaires : 700
 Tél : 02.40.31.92.76 / Fax : 02.40.31.98.20
 E-mail : mairie@laplanche.fr

Edito

Voici 3 ans que nous n'avons pas organisé des voeux dans la salle La Passerelle. C'est donc avec un plaisir non dissimulé que cette cérémonie ait pu avoir lieu en présence de public en ce vendredi 6 janvier au cours de laquelle nous avons pu profiter des interventions humoristiques des membres de l'ACDC.

Pour ceux absents à cette cérémonie des voeux, je vous propose un petit résumé des présentations et explications qui ont été faites tout au long de cette soirée. L'année 2022 a eu des événements heureux et d'autres beaucoup moins. Notre population a, comme tous les ans, augmenté pour arriver à l'estimatif de 2815 habitants.

	2018	2019	2020	2021	2022
Habitants	2642	2672	2701	2771	2815
Naissances	31	33	24	26	31 (dont 3 à domicile)
Mariages	10	9	15	9	16
Pacs	18	14	9	12	8
Décès	28	24	37	24	25
Logements	11	7	5	13 (dont 4 granges)	19 (dont 4 granges)
Parrainages	1	2	1	0	1

Le nombre de logements a augmenté, favorisé par la mise en construction de la ZAC, le nombre de constitution de foyer (mariage, pacs, parrainages) reprend le même chemin qu'en 2020.

VIE MUNICIPALE



RETOUR SUR LES VOEUX

Pour cette cérémonie des voeux, Mme le maire a souhaité que les adjoints participent et présentent les réalisations 2022. Un clin d'oeil et des félicitations tout particulièrement au conseil municipal des enfants qui a fait une belle présentation de leurs activités passées et à venir.

► **Bernard Hervouet**, 1er adjoint, en charge de la voirie et urbanisme a décrit les travaux de la route des Brandes ainsi que ceux de sécurisation à La Robertière et à Bel Air. Il a précisé l'avancement de la commercialisation de parcelles de la ZAC de la gare tranche 4.

► **Valérie Giraudet**, adjointe enfance jeunesse, présenta le conseil municipal des enfants. Par le jeu de questions réponses proposé par notre équipe de l'ACDC, les conseillers enfants ont exposé les activités réalisées et celles qu'ils aimeraient réaliser. Il y eu également l'année passée l'opération une naissance un arbre exécutée à la ZAC près de l'Ognon. Les projets qu'ils souhaiteraient réaliser sont nombreux avec la mise en place de paniers au-dessus des poubelles pour rendre la commune plus propre, l'installation d'un pumtrack à la place d'un skate Park et l'aménagement d'un parking à scooter ou moto avec rangement pour mettre le casque et les gants pour les lycéens. Mais, Valérie Giraudet a bien précisé que cela prendra du temps et pour certains projets des années.

L'un des anciens projets des équipes précédentes était "La pyramide de corde", elle vient d'être installée au parc des Tourettes.

► **Jean-Paul Hervouet**, adjoint bâtiment et environnement communal, prit le relais pour détailler la construction de l'Espace Jeunes ainsi que la finalisation des cuisines du restaurant scolaire. Au plan d'eau, l'ancien sanitaire a été modifié pour permettre un lieu convivial avec l'installation d'une table de pique-nique et la rénovation de la toiture. Dans les bâtiments municipaux, des économies ont été réalisées en installant des LED. Les brises vues mis en extérieur de la salle du conseil et de la salle Marianne permettent de limiter l'effet du soleil et permettent de pallier l'absence de climatisation. En complément de la sobriété énergétique, cette année, les décorations illuminées de Noël ont été limitées à la Place de La Mairie.



► **Chrystèle Fourel**, adjointe vie sociale, solidarités et ressources humaines, a expliqué dans ses grandes lignes l'Analyse de Besoins Sociaux. Elle a précisé le mode de fonctionnement du CCAS (Centre Communal d'Actions Sociales). Nous avons accueilli une famille ukrainienne. De plus plusieurs activités ont été menées lors de l'année passée : ateliers numérique, semaine bleue, repas des aînés, accueil des nouveaux habitants.

► **Christian Delhommeau**, adjoint à la communication, culture et vie associative, a dévoilé le nouveau site internet avec ses nouvelles fonctionnalités. La dématérialisation du bulletin a eu un beau résultat : sur les 1125 imprimés seulement 800 l'ont été en janvier pour une demande de 650 distribués. L'impression des prochains bulletins sera revue à la baisse. Cette dématérialisation est accompagnée de la mise en ligne du bulletin. La description du logo a été dévoilé et sera inscrite dans le nouveau site.



■ NOS PROJETS 2023

- ▶ finalisation de la phase 3 du plan guide, accompagnée par le CAUE (Conseil d'Architecture, d'Urbanisme et de l'Environnement), la municipalité va acter en 2023 son plan guide qui définira les transformations et aménagement du centre bourg pour les 30 années qui viennent.
- ▶ Centre socio culturel J. Brel : pour le moment nous sommes au niveau des études. Ce projet verra le jour en 2024-2025. Les réflexions devront porter autant sur l'enveloppe que sur le contenu du centre J. Brel pour devenir un lieu de partage, de proximité et d'échanges.
- ▶ Rénovation de la scène de la salle La Passerelle.
- ▶ Extension Pôle santé située sur le devant du bâtiment. Cela permettrait l'arrivée d'un troisième cabinet médical mais aussi la possibilité de la venue d'un professionnel paramédical dans le bâtiment existant.
- ▶ Panneaux photovoltaïques sur bâtiments municipaux, en autoconsommation pour l'école publique, le restaurant scolaire et la maison de l'enfance.

- ▶ Drainage, arrosage et l'éclairage du terrain de football. Revoir ces trois points très importants pour une utilisation optimale du terrain en herbe.
- ▶ La municipalité, en appui avec une étude effectuée auprès de la CCI et l'élaboration du plan guide, envisage le possible transfert du commerce La Supérette dans le centre bourg, en lieu et place de l'ancien restaurant La Planch'a. Si la pertinence de ce projet se confirme par les études extérieures et intérieures d'agencement, sa réalisation pourra se faire en 2024-2025
- ▶ Eclairage public rénové avec du LED moins énergivore, sur l'ensemble du bourg, sur 1 année au lieu de 5 ans
- ▶ Nourrir la réflexion sur les ajoncs (fin de l'année 2023) : que faire de ces 4 200 m² constructibles en lien avec le ZAN (Zéro Artificialisation Nette), le plan guide et l'imagination des centres bourgs à revoir.

■ EVÈNEMENTS 2023

- ▶ Dimanche 5 mars 2023 : commémoration du drame du 5 mars 1973 le dimanche matin
- ▶ Forum des associations : en cours de réflexion sur l'évolution de cet évènement
- ▶ Rencontre nouveaux arrivants prévue en septembre 2023

Evidemment, Le Don du Sang est forcément mis en avant avec la présentation des chiffres de Gérard Douillard en charge de cette organisation pour La Planche. Les dons restent stables autour de 310. A cette occasion Michelle RICHARD a reçu un diplôme pour 100 dons.

Pour finir cette première cérémonie des voeux, deux jeunes gens de notre commune ont été mis en avant et récompensés.

Il s'agit de Coline Guillet et de Maxence Hervé.

Coline et Maxence ont participé en 2022 au concours du meilleur apprenti de France.

Coline dans la catégorie Fleuriste, Maxence dans celle de Tournage en Commande Manuelle.

Deux catégories totalement différentes dont l'une créait sur place sa présentation le jour J (catégorie Fleuriste) tandis que l'autre présente sa pièce finie (le nombre d'heures de création de la pièce ne pouvant pas être compatible avec la durée de la journée de concours).

Coline a été médaillée Or Départementale

Maxence a été médaillé Or Départemental et Régional. Il s'est qualifié pour la finale nationale où il a aussi conquis la médaille d'Or laquelle lui sera remise courant février !

Un grand bravo et remerciements à ces deux jeunes à l'investissement dépassant largement leurs horaires d'apprentissage et de cours !

■ CONSEIL MUNICIPAL DU 15 DÉCEMBRE 2022

Extrait des décisions du conseil municipal, les délibérations sont affichées à l'extérieur de la Mairie et disponibles sur le site internet de la commune.

🔵 FINANCES LOCALES

▶ Décision modificative du budget principal

Des dépenses et recettes de fonctionnement sont à régulariser pour la fin d'année budgétaire.

Concernant les dépenses de fonctionnement :

▶ Il est prévu en fin d'année un reversement au profit du CCAS, d'1/3 des recettes perçues au titre des concessions de tombes et cavurnes dans le cimetière, soit pour l'année 2022 : 389.00 €.

▶ Le budget alloué à la publication du bulletin et à la communication doit être crédité de 3 500.00 €, le budget initial n'étant pas suffisant.

▶ Suite à une erreur de l'ancien bailleur, Harmonie Habitat, n'ayant pas déclaré aux impôts la démolition des habitations des ajoncs, il manquait au compte de charge de la taxe foncière, 4 140.00 €

▶ Vu la reprise des manifestations (Repas des aînés, inauguration Espaces Jeunes, concertation devenir Centre Jacques Brel, plusieurs départs à la retraite de personnels municipaux, ...), les crédits prévus initialement ne sont pas suffisants, proposition de créditer de + 1 500.00 € le compte Fêtes et cérémonies

▶ Enfin, au vu des recettes supplémentaires perçus sur la section de fonctionnement, il est proposé au conseil de créditer les dépenses imprévues d'un montant de 54 277.82 €.

▶ Plus des opérations diverses

Soit un total de 65 118.00 € en dépense de fonctionnement.

Concernant les recettes de fonctionnement :

▶ Les remboursements de la sécurité sociale et de l'assurance de la collectivité sont plus importants que prévu, soit + 16 000.00 €.

▶ La commune a eu un dégrèvement opéré par les services des impôts suite à l'erreur de taxation du foncier des ajoncs, un dégrèvement a ainsi été perçu d'un montant de 4 622.00 €.

▶ Une recette pour des terrains devenus constructibles a été perçue pour un montant de 6 800.00 €

▶ Les recettes perçues au titre des droits de mutation sont plus importantes que prévues initialement. Il était prévu 95 500.00 €, 121 196.00 € ont été perçus au final soit + 26 196.00 €

▶ Dans le cadre des travaux du restaurant scolaire, une pénalité d'un montant de 3 000.00 € a été notifiée pour retard dans l'exécution des missions qui ont été confiées au couvreur.

▶ Il était prévu initialement 2 000.00 € de recettes exceptionnelles au budget, au final plus de 8 000.00 € ont été perçus. Notamment un trop payé auprès de l'assurance de la collectivité pour un montant de 1498.27 € et un remboursement au titre du sinistre au local des services techniques pour un montant de 3 992.82 €.

▶ Plus des recettes diverses

Soit un total de 65 118.00 € en recette de fonctionnement.

Des dépenses et recettes d'investissement sont à régulariser pour la fin d'année budgétaire.

Concernant les recettes d'investissement :

▶ Perception de la taxe d'aménagement de plus de 30 000.00 € par rapport au budget prévisionnel

▶ Baisse d'autres recettes d'investissement prévues

Concernant les dépenses d'investissement :

▶ Afin d'équilibrer la section, il est proposé d'affecter 20 293.02 € aux dépenses imprévues

Le conseil municipal approuve à l'unanimité

Ouverture des crédits d'investissement

Pour permettre le lancement des opérations d'investissement avant le vote du budget 2023, le conseil municipal après en avoir délibéré à l'unanimité décide d'autoriser Madame le Maire à engager, liquider et mandater des dépenses d'investissement pour un montant global de 22 500.00 €

Marché de livraison de denrées pour la restauration scolaire en 2023

La commune conventionne avec la société OPTI MARCHÉ depuis plusieurs années afin de mettre en concurrence et passer les marchés du restaurant scolaire conformément au Code des Marchés Publics. Suite au recensement des besoins, une consultation a été émise par Opti Marché, et en concertation avec la responsable du service enfance jeunesse et le responsable de la restauration scolaire, le conseil a attribué les lots 1 à 33 du marché de fourniture de denrée pour le restaurant scolaire. La liste des entreprises sélectionnées est affichée sur le compte rendu du conseil municipal disponible sur le panneau d'affichage extérieur de la Mairie et sur le site internet de la Commune.

Participation OGEC 2022-2023

Madame le Maire rappelle au Conseil Municipal que la participation communale au financement des dépenses de fonctionnement des classes élémentaires et maternelles de l'école privée Sainte Catherine de La Planche est fixée en fonction du coût réel d'un élève de classe maternelle et élémentaire de l'école publique en année n-1, et calculée comme suit pour l'année scolaire 2021/2022 :



► Le coût d'un élève maternel de l'école publique en 2021/22 (1 266.81 €) multiplié par le nombre de maternels présents à la rentrée de septembre 2021 et janvier 2022 au privé (59 et 61), soit 76 313.92 €

► Le coût d'un élève élémentaire de l'école publique en 2021/22 (382.64 €) multiplié par le nombre d'élémentaires présents à la rentrée de septembre 2021 et janvier 2022 (109 ET 110) au privé, soit 41 936.56 €

Cela donne une participation communale au financement de l'OGEC pour l'année scolaire 2022/2023 de 118 250.48 €. Elle rappelle au Conseil Municipal que cette participation communale, conformément à la convention de forfait communal des classes sous contrat d'association est versée en 3 fois à l'OGEC de La Planche.

Entendu ces explications, le Conseil Municipal approuve à l'unanimité

Tarifs municipaux des droits de place et salles municipales

Madame le Maire indique au Conseil Municipal que sur proposition du bureau municipal, il est préconisé que les tarifs des salles communales soient revalorisés de 5% (tarifs inchangés depuis 2020) afin de prendre en compte l'augmentation des charges de fonctionnement liée à l'utilisation de la salle (Augmentation des dépenses de personnel, produits d'entretiens, prestation de service, ...) et qu'une majoration soit appliquée aux salles dès lors que le chauffage est mis pour atteindre une température ambiante de 19 degrés (vu l'augmentation des dépenses énergétiques).

Droit de place et de stationnement place ou parking publics :

- Vente au déballage « service de proximité » (poissonnerie, chaussures...) : forfait annuel de 73,00 €
- Vente au déballage occasionnelle (outillage, vaisselle, matelas) : 15,00 € la demi-journée
- Cirques ménageries, auto-tamponneuses <400 m² : 25 € par jour et caution de 150 €

Le Conseil Municipal approuve à l'unanimité

Les nouveaux tarifs des locations de salle sont disponibles à l'accueil de la Mairie.

Tarifs municipaux des concessions dans le cimetière et des cavurnes

Madame le Maire indique au Conseil Municipal que les tarifs sont fixés chaque année par le Conseil Municipal. Une augmentation des tarifs a été appliquée l'an passé de 2%, il est proposé de les augmenter cette année de 3%.

Le conseil municipal propose, à l'unanimité, de fixer les tarifs comme suit :

- concession (2m² pour 2 caveaux) de 30 années renouvelable : 270.00 €
- cavurnes : concession de 30 années renouvelable, pour un montant de 655.00 euros, dont 385.00 € de frais pour le caveau urne et 270.00 € pour la concession.

- l'accès au jardin du souvenir demeure libre et gratuit.

RESSOURCES HUMAINES

Création d'un poste d'adjoint technique

Un agent des services techniques est actuellement en arrêt de travail et un agent en mi-temps thérapeutique. Le conseil municipal avait délibéré afin de permettre le recrutement d'agent contractuel en cas d'absence d'agent de la collectivité. Toutefois ce recrutement ne pouvait être opéré que durant la période d'absence de l'agent.

Afin de pouvoir être attractif dans le recrutement et n'ayant pas actuellement de visibilité sur la date de reprise à temps complet de ces deux agents, le conseil municipal décide de créer un poste d'adjoint technique polyvalent non permanent au motif d'accroissement temporaire d'activité à temps complet aux services techniques du 01/01/2023 au 31/07/2023. Cet agent sera amené en cas d'absence au service enfance et au service d'entretien des locaux à remplacer aussi l'agent absent.

BATIMENT

Cession du fonds de commerce de la Supérette

Suite au renouvellement du bail de M. Haury intervenu le 20 octobre 2022, un droit de préférence avait été stipulé dans le bail au profit de la commune en cas de cession du fonds de commerce. M. Haury qui fait valoir ses droits à la retraite a signé un compromis de vente pour céder son fond de commerce au profit de monsieur et madame Vinguédassamy (Société KDSM), gérants et propriétaires du bar tabac le central.

Afin de lever la clause suspensive liée à ce droit de préférence et permettre la cession du fonds de commerce, le conseil municipal décide de renoncer au droit de préférence et autoriser Mme le Maire à signer tous documents permettant la conclusion de cette affaire.

DOSSIER

■ MISE EN PLACE DU NOUVEAU SITE

Nous avons pris l'option de développer le site par nous-mêmes afin de maîtriser les infos mais aussi et surtout pour des soucis de coûts. Il est vrai que cela représente et représentera encore beaucoup de temps pour toute l'équipe mais l'effort est récompensé à plusieurs niveaux. Nous pouvons modifier le site autant de fois que nous le désirons. Nous bénéficions d'une application gratuite sur le téléphone portable pour toute la population qui le souhaitera.

Voici un aperçu du site.



Les flash infos pour être informé de ce qui se passe dans les jours à venir

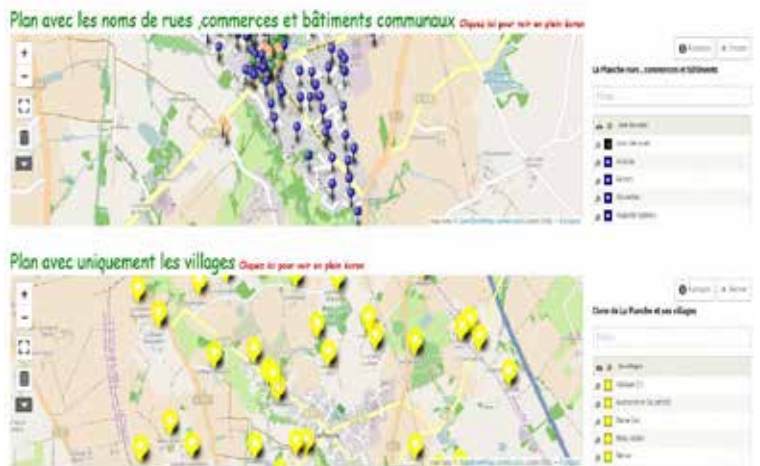
Les Accès direct vous permettront de visualiser directement la page que vous souhaitez

Visualisation du bulletin en format livre ou pdf, portail famille, numéros utiles ...

Découvrez de nouveaux plans de la commune par des cartes inter actives pour retrouver une rue, un village, un commerce, une salle ou les particularités de notre commune.

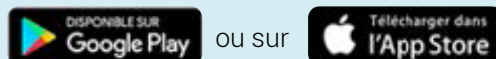
Des nouveautés comme : l'histoire de notre commune et ses anecdotes, les circuits pédestres, la vie des associations et la vie économique.... Et bien sûr tout ce que vous aviez l'habitude de trouver sur l'ancien site.

Et une dernière nouveauté : l'application localiti. Cette application permettra de vous tenir informé en temps réel des actualités municipales et associatives sur votre téléphone.



► Comment procéder :

Rendez-vous directement sur et téléchargez gratuitement l'application mobile localiti.



Puis géolocalisez-vous ou recherchez directement la localité : "44140 La Planche".

Pensez à vous abonner à nos informations en nous enregistrant dans vos favoris. Ainsi vous serez **directement averti** de ce qui se passe sur la commune. N'hésitez pas à cliquer, fouiller pour découvrir toutes les ressources que possèdent ce site.



INFORMATIONS MUNICIPALES



■ SUPERETTE : CHANGEMENT DE GESTIONNAIRE

Suite au changement de gérance la superette refait son look. Des réaménagements sont nécessaires pour la remise aux normes. De ce fait la superette sera fermée du 25 février au 15 mars inclus. Elle réouvrira le 16 mars.



Un investissement important doit s'opérer pour servir au mieux ses clients.

Sham, Mélissa et Sarah ont racheté le fond de commerce suite à une conjoncture commerciale et le départ à la retraite de Mr Haury gérant depuis 8 ans. Sarah, salariée actuelle depuis 11 ans, a souhaité être partie prenante à la gestion du magasin en entrant dans le capital avec Sham et Mélissa .

Sarah Bouchereau, habitant à La Planche à Rethoret Machet, de pure souche planchotte a toujours travaillé à la superette. Elle travaillera à partir de mars en temps plein dans le magasin, connaissant parfaitement les lieux, le fonctionnement et les attentes des clients.

■ ACCIDENT D'AVION DU 5 MARS 1973

Ce jour-là, la commune de LA PLANCHE a vécu un événement qui allait la faire connaître de la France entière et bien au-delà de nos frontières. Un DC9 et un Coronado se télescopent à 9000 mètres au-dessus de nos têtes entraînant dans la mort 68 personnes. Les habitants de la commune présents à ce moment-là restent marqués par l'impact émotionnel de l'événement.



La municipalité tient à commémorer le cinquantième anniversaire de cet accident le dimanche 5 mars prochain. Les modalités de la cérémonie officielle vous seront présentées dans le prochain bulletin.



■ SPECTACLE CIRQUE

Un spectacle de clowns se déroulera sous chapiteau, avec le cirque, parking rue du Stade à LA PLANCHE le 28 février 2023 et le 1^{er} mars 2023 en fin d'après-midi.

Tarif enfants : 4.00 € - Tarif adultes : 15.00 €



Le Quatrain
L'espace culturel de Clisson Sèvre & Maine Agglo

La Planche

■ NOUVEAUTÉ :

Dans le cadre des "Hors les Murs" du Quatrain, La Planche accueille le dimanche 5 février à 16h00 un théâtre d'ombres à la salle La Passerelle.

SONIA ET ALFRED Par Teatro Gioco Vita (Théâtre d'ombres)

Sonia et Alfred racontent une émouvante histoire d'amitié et de solidarité toute simple, qui parle d'exclusion et de solitude ; qui parle de la chaleureuse sensation quand on trouve un nouvel asile ou un ami.

Durée : 55mn
A partir de 4 ans / Tarif : 6 euros

Billetterie/ réservations :

www.lequatrain.fr
02 40 80 25 50 - par mail: billetterie@lequatrain.fr

■ COLLECTE DE SANG

La prochaine collecte de sang aura lieu à

○ **Salle La Passerelle**
le Mardi 21 Février 2023
de 16h30 à 19h30.



■ SECURITE ROUTIERE DES VILLAGES

Dans le but d'améliorer la sécurité routière dans les villages traversés par des routes communales, des travaux ont été réalisés où sont en cours de réalisation :

- ▶ Route de Bel Air jusqu'au carrefour du Breuil réalisation d'un chaucidou et mise en place d'un ralentisseur Berlinois.
- ▶ La Robertière mise en place de ralentisseurs Berlinois à chaque entrée du village.

Le montant total des travaux est 14 500 €. Celui-ci est entièrement financé par les amendes de police.



PETITE ENFANCE ENFANCE - JEUNESSE

Retour en image sur...

... **Le spectacle PINGOUIN offert aux enfants de moins de 3 ans à l'occasion des fêtes de fin d'année.**

La commission enfance, à l'initiative de ce spectacle, remercie tous les professionnels de la petite enfance pour avoir si bien relayé l'invitation. Une très belle mobilisation des jeunes parents pour offrir à leur enfant un moment doux et tendre autour des aventures de PINGOUIN.



... **La visite des enfants du CME aux résidents de FLEURS DES CHAMPS.**



Le conseil municipal des enfants lors de ses rencontres du mardi soir avait souhaité mobiliser leurs camarades pour offrir de jolis dessins et messages aux personnes âgées de Fleurs des Champs. C'est donc le Mardi 20 Décembre dernier, que quatre jeunes élus se sont rendus à l'EHPAD pour ce beau moment de partage intergénérationnel. Bravo pour cette belle initiative et merci aux écoles pour leur participation.



COLLECTE DES DÉCHETS

ORDURES MÉNAGÈRES

- Le bourg et les villages :
Soit les mardis 07 et 21 Février 2023

COLLECTE SÉLECTIVE

- Le bourg et les villages :
Soit les mardis 14 et 28 février 2023



DÉCHETTERIE DE REMOILLÉ : HORAIRES D'HIVER

- Le lundi, mercredi, vendredi et samedi
de 9h00 à 12h00 et de 14h00 à 17h30

ATTENTION À BIEN ARRIMER VOS DÉCHETS DANS LES REMORQUES LORS DES TRANSPORTS VERS LA DÉCHETTERIE !

FINI LES SACS ON PASSE AU BAC



CITEO OH

RAPPEL :

SUITE À L'INFORMATION DE L'AGGLO PASSÉE DANS LE BULLETIN MUNICIPAL DU MOIS DE JANVIER, DES AGENTS DE L'AGGLO PASSERONT CHEZ VOUS DANS LES SEMAINES À VENIR.

PROCESS DE DISTRIBUTION

Etape 1

VOUS ÊTES PRÉSENT



Une équipe de deux agents se présente à votre domicile pour déposer le bac. Sa taille est en fonction de celle du foyer. Son fonctionnement vous est expliqué avec un mode d'emploi remis.

Tx de distribution > 80%

Etape 3



L'équipe repasse une seconde fois à la date indiquée sur l'avis de passage. Si vous êtes présent ou si vous avez rempli le formulaire reçu avec l'avis de passage, le bac vous sera déposé.

Etape 4

VOUS ÊTES DIFFICILEMENT JOIGNABLE



Vous êtes difficilement joignable ou vous n'êtes pas sûr d'être présent pour le second passage ? Vous pouvez alors compléter un formulaire papier ou en ligne, indiqué sur l'avis de passage, pour demander une mise à disposition du bac devant le domicile.

de distribution > 60%

Etape 2

VOUS ÊTES ABSENT



Un avis de passage est déposé dans votre boîte aux lettres pour vous signaler le premier passage infructueux et annoncer le second.

Tx de distribution > 95%

Plages de distribution : Du mardi au samedi : 10h – 19h



EN MAI

JE COMMENCE À UTILISER MON BAC JAUNE



La collecte des bacs jaunes débutera en mai 2023, une fois tous les foyers équipés. En attendant, l'utilisation des sacs jaunes reste la règle pour la collecte des emballages. Encore un peu de patience...

Etape 5 : permanence ou livraison



ENVIRONNEMENT

TRAVAUX D'ASSAINISSEMENT COLLECTIF LATRIE-LA GAUSSERIE

Dans le cadre de suivi de fonctionnement de la station des eaux usées de Latrie-La Gausserie qui ne fonctionnait plus, le réseau a été raccordé à la station collective du Bois Joly.

Les travaux ont été réalisés courant janvier et financés par la communauté d'Agglo qui en a la compétence.



URBANISME



DÉCLARATIONS PRÉALABLES

- ◉ LHERMITTE Patrice - 2, impasse de la Treille
Construction d'un garage
- ◉ HUET Christophe - 3, impasse de l'Oasis
Pose de panneaux photovoltaïques
- ◉ DELANOU Nicolas - 78, rue de Nantes
Edification d'une clôture
- ◉ MORVAN Gaëtan - 14, rue Paul Decauville
Construction d'une piscine
- ◉ DELAITRE Jérôme - 1, rue des Sarments
Pose d'une casquette et panneaux photovoltaïques
- ◉ BAUDRY Marc - 5 T La Doue
Pose de panneaux photovoltaïques

Le site habiter.clissonsevremaine.fr a été modifié, il est maintenant dédié à l'urbanisme et l'habitat : <https://habiter.clissonsevremaine.fr>

ETAT CIVIL

NAISSANCES

- ◉ CHEVALIER Louis
14 bis, avenue des Camélias 11 décembre 2022

DÉCÈS

- ◉ DREAN Bruno
16, avenue des Acacias 25 décembre 2022
- ◉ MARBOEUF Annick
Résidence Fleurs des Champs 31 décembre 2022

BULLETIN MUNICIPAL

Pour le bulletin de Mars, les articles doivent être déposés à la Mairie pour le mercredi 8 février 2023. Pour l'envoi de vos articles, merci de prendre note de notre adresse de messagerie : communication@laplanche.fr



■ **ASTREINTE** : en cas d'urgence le week-end, vous pouvez appeler le : 06.32.98.87.78. Un élu de permanence vous répondra.

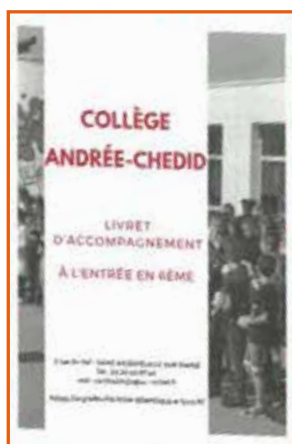


Ecole publique de Saint-Exupéry

Antoine de Saint-Exupéry 

Les CM2 préparent leur arrivée au collège

Mardi 10 janvier, les élèves de CM2 de l'école ont reçu la visite du principal adjoint du collège public Andrée Chedid, Mr Elichab Christophe. Après un temps de présentation en classe, les élèves ont pu poser des questions sur la classe de 6^{ème}.



D'autres temps forts jalonnent cette année

- Intervention du professeur d'Allemand au sein de la classe de CM2.
- Venue de l'infirmière du collège sur le thème de la puberté.
- La journée d'immersion des CM2 au collège.
- Inscription en fin d'année scolaire des élèves de CM2 avec la possibilité de visiter l'établissement.
- Pour finir, en fin d'année scolaire, des anciens élèves actuellement au collège seront invités à échanger avec des CM2 sur leur première année au secondaire.

Les parents de futurs collégiens sont invités à réaliser la visite virtuelle d'un collège sur le site de l'Onisep via le lien suivant :

<https://www.onisep.fr/Media/Multimedia/Application-html/Jedecouvre-le-college-avec-enfant>

Un livret d'accompagnement a aussi été distribué à l'attention des familles.



APE ÉCOLE PUBLIQUE

Bonne année 2023 ! L'Ape vous présente ses meilleurs voeux de bonheur, de santé pour vous et vos proches et de réussite dans vos projets professionnels et familiaux. Petit retour sur l'opération des boîtes solidaires.



Un grand merci à tous pour votre générosité. L'Ape a fait parvenir au resto du coeur de Montaigu, un peu plus de 40 boîtes solidaires.

► Prochainement, l'Ape va organiser une vente de chocolat de pâques avec initiatives chocolats.



Toutes les informations vous seront communiquées soit via le cahier de liaison de l'enfant ou sur la page facebook de l'Ape.

○ Renseignements

Adresse mail : ape.laplanche@gmail.com

Facebook : APE École Publique Saint Exupéry La Planche

Ecole privée Sainte Catherine



■ RENCONTRE DES RESIDENT.E.S DE "FLEURS DES CHAMPS"



Le jeudi 15 décembre, les enfants de Petite Section sont allés à la maison de retraite pour offrir une carte de voeux aux résidents et leur chanter de belles chansons de Noël. Les enfants comme les adultes étaient contents de passer un petit moment ensemble.

■ "Des p'tites bêtes... sur nos têtes." (écrit par les CP-CE1)

En décembre, une dame est venue dans toutes les classes de l'école pour nous parler des "p'tites bêtes" qui viennent parfois sur nos têtes : les poux.

Avec des images sur le vidéoprojecteur, elle nous a expliqué comment ils vivent, comment ils se nourrissent, pourquoi ça nous gratte parfois ... Elle nous a donné plein d'informations. C'était intéressant. Surtout, elle nous a dit ce qu'il fallait faire pour éviter d'en attraper. On va faire bien attention maintenant qu'on sait !!!



■ ANIMATION "LE GASPILLAGE ALIMENTAIRE"

Les 12 et 19 janvier, les CM1 et CM2 ont bénéficié d'un après-midi de sensibilisation et d'information au gaspillage alimentaire, avec une animatrice de la Ciccadelle. Nous avons réfléchi à notre façon d'acheter, de consommer ... et de jeter.

Environ 1/3 (un tiers) de la nourriture qu'on achète sera jetée dans la poubelle (le sac noir) ! C'est dommage car on a dépensé de l'argent pour rien, car des maraichers ou des éleveurs ont travaillé mais on a jeté leur production, et car il y a beaucoup de gens qui n'ont pas assez à manger...

C'est à la maison qu'on gaspille le plus la nourriture. En moyenne : 100 kg par an pour une famille de 4 personnes !

Voici des exemples de solutions : acheter moins (et au fur et à mesure), moins remplir nos assiettes (puis se resservir si on en veut d'autre), jeter les déchets alimentaires dans le compost, etc.



VIE DES ASSOCIATIONS

■ BIBLIOTHÈQUE “LES AMIS DU LIVRE”

La bibliothèque est ouverte au centre Jacques Brel :

Le mercredi et le samedi de 10h à 11h30

Le mercredi soir sur temps scolaire de 16h30 à 18h.

« Les Amis du Livre »



DES NOUVEAUTÉS À DÉCOUVRIR ;

Lorsque le narrateur décide de questionner ses parents sur leur pays d'origine, le Liban,

il ne sait pas très bien ce qu'il cherche. La vie de ses parents ? ou bien la vie de son pays ravagé par des années de guerre civile ?



Alors qu'en 1975 ses parents décident de vivre à Paris, le Liban sombre dans un conflit sans fin. Comment vivre au milieu de tout cet inconnu parisien quand tous nos proches connaissent la guerre, les attentats, les voitures piégées ?...

Incisif, poétique et porté par un humour plein d'émotions "Beyrouth sur Seine" est une réflexion sur la famille, l'immigration, et ce qui nous reste de nos origines. (Goncourt des Lycéens)

Nourri des traditions spirituelles (bouddhiste, hindouiste), dont le discours sur la nature de la conscience fait écho aux enseignements de la physique quantique, Christophe Fauré est un de ces médecins qui s'y intéressent et s'interrogent. En unité de soins palliatifs, où abondent les récits de tels phénomènes, il a constaté le réconfort et l'apaisement que ces expériences avaient apporté à la plupart des personnes les ayant vécues. Ce livre est le fruit de ses investigations, une enquête aussi troublante que passionnante, apportant des réponses à des interrogations universelles : Qu'y a-t-il après un décès ? Notre conscience perdure-t-elle après la mort physique ? Quelle est la nature de notre conscience ?



Pour les plus jeunes ; Studio Danse le N°13

Julie, Alia et Luce adorent le classique et le moderne. Mais elles aiment aussi aller voir du côté de la salle de hip-hop, s'essayer à la comédie musicale ou tenter le flamenco. Ce qui est sûr, c'est que ces trois copines sont totalement fondues de danse.

■ PRIX INTER BIBLIOTHÈQUES BD 2023

Dans le cadre du rayonnement de la lecture publique sur le territoire de Clisson Sèvre et Maine Agglomération, des bibliothèques municipales et associatives souhaitent poursuivre leur travail de cohésion et de collaboration à travers un projet fédérateur d'un Prix BD jeunesse.

Auparavant, ce prix était géré par la CSMA mais vu que la lecture publique ne fait plus partie de ces prérogatives, il est proposé aux communes de participer au prix BD 2023 et financer le projet. C'est la commune de Gorges qui sera la coordinatrice du projet au 01/01/2023. Le projet est estimé à 4 340.00 € et la participation pour la commune de La Planche s'élève à 236.00 €

■ INFO

L'assemblée générale de la bibliothèque aura lieu le vendredi 3 Février à 20h à la bibliothèque au centre Jacques Brel



CHORALE PLANCH & TEMPO

sous la direction d'Alain de Bourmont

Présente son nouveau Concert
DIMANCHE 26 Février 2023 à 15 h
Salle Passerelle à la Planche

suivi de :

Ensemble vocal et instrumental
de musique Klezmer
"FOXA"



Avec ses rythmes Bulgares endiablés
et ses complaintes tziganes
Foxa vous emmène dans son Europe de l'Est
où tout est permis, chanter, danser, rire,
et parfois même verser une petite larme
pour un amour perdu...

Billetterie à l'entrée
7 € (gratuit - 12 ans)



VIDE TA CHAMBRE

SAMEDI 11 MARS 2023



SALLE LA
PASSERELLE À
LA PLANCHE

AUTO
FINANCEMENT
POUR LES
SÉJOURS

AVEC L'ESPACE JEUNES
DE LA PLANCHE

BUVETTE ET
SNACK



EXPOSANTS : 5€ LA TABLE (1.2M*0.8M)
(CHAISES À DISPOSITION)

JOUETS-PELUCHE-JEUX VIDÉOS-LIVRES/BD-FIGURINES-MANGAS-PUÉRICULTURES-MATÉRIELS SPORTIFS



INSCRIPTION ET RENSEIGNEMENTS
auprès de LAURÈNE VISONNEAU
06 09 61 06 26
E.L.L.PLANCHE@UTNO.IFAC.ASSO.FR



TERRE SOLIDAIRE

**VAINCRE LA FAIM
C'EST POSSIBLE**

Le CCFD Terre solidaire s'emploie depuis 60 ans à cette mission et les nombreux donateurs lui permettent de soutenir 500 projets par an dans 70 pays.

Ici nous proposons des animations, des soirées diverses pour comprendre, s'informer, jouer, donner et faire appels aux dons pour soutenir les projets des partenaires.

**EN 2023 L'ÉQUIPE LOCALE VOUS INVITE
À UN APRÈS-MIDI GOSPEL
LE DIMANCHE 5 FEVRIER 2023
RENDEZ-VOUS À 15 HEURES
À L'ÉGLISE D'AIGREFEUILLE SUR MAINE.**



Le groupe «THE HAPPY GOSPEL SINGERS» de Clisson nous propose leurs chants venant pour beaucoup de la lointaine Amérique. L'esprit Gospel met en valeur l'évasion et la liberté à laquelle aspirent les esclaves noirs. Un temps convivial de joie, d'écoute, de chants et de rencontres

🕒 L'entrée comme la participation seront libres.
Votre participation permettra de soutenir nos actions de solidarité pour combattre la faim.

L'équipe locale CCFD TERRE SOLIDAIRE
PAROISSE ST GABRIEL SUR MAINE

■ CLUB DE RETRAITES LES GENETS D'OR

▷ Concours de belote :

▶ Le club invite les retraités de la commune à son concours qui se déroulera, salle de La Passerelle, mercredi 15 février (inscriptions à partir de 13 h 30).
Participation : 3 €.

▷ Voyages prévus au 1^{er} semestre 2023 :

En mars : Angers ; en avril : Saint Gilles Croix de Vie ; en mai : Ile d'Yeu , Rochefort-en-Terre ; en juin : Lorient (ports) ; début juillet : baie de Saint Brieuc.

■ UNC

▷ Concours de belote

le 12 février à 14h :

- ▶ Salle La Passerelle
Inscriptions à partir de 13h30,
8 euros par personne.
- ▶ Crêpes, gaufres, bottereaux



Organisé par l'UNC
SOLDATS DE FRANCE

■ VIE SPORTIVE

■ ASVP FOOTBALL



▷ AGENDA SPORTIF

Chaque début de semaine, retrouvez le planning des compétitions sur www.asvp-football.fr ou sur la page Facebook du club "ASVP FOOTBALL".

▷ CHAMPIONNAT SENIORS :

- ▶ Dimanche 5 février :
 - Asvp A vs Montaigu (domicile)
 - Asvp B vs ASSL2 (extérieur)
 - Asvp C vs Metallo Nantes (domicile)
 - Asvp D vs Mouzillon 3 (extérieur)
- ▶ Dimanche 26 février :
 - Asvp A vs Segré (domicile)
 - Asvp B coupe
 - Asvp C coupe
 - Asvp D vs St Lumine de Coutais (extérieur)

▶ Secrétariat : 06.35.45.42.63 • asvp.football@yahoo.fr
▶ Site internet : www.asvp-football.fr
▶ Yoann Bertin, Pour le Comité Directeur

■ LA PLANCHE VIEILLEVIGIENNE BASKET



▷ CHAMPIONNAT :

- ▶ **Dimanche 5 février,**
les équipes se déplacent :
 - SF1 à St Paul Rezé - 4 à 17h45
 - SF2 à Sud Retz basket - 2 à 13h15
 - SM à Bouguenais basket - 2 à 17h45
- ▶ **Dimanche 12 février**
la SF1 se déplace à Herbadilla
la Chevrolière à 14h

**Toutes les équipes ont besoin
de vos encouragements
A bientôt dans les salles !!**

■ RANDONNÉE PÉDESTRE

- 05 /02 ▶ Marche à Vertou "La Vertonne"
Circuits de 10 et 15 km
- 13 /02 ▶ Marche à L'Herbergement
Circuits de 10 à 14 km
- 19 /02 ▶ Marche aux Brouzils "la rando de Grasla"
Circuits de 8 – 11 – 15 – 20 km
Bourges – Sancerres

26 /02 ▶ Marche à Chauché "Rando moquette"
Circuits de 12 – 16 – 20 km

MARCHE DU VENDREDI APRES MIDI :
DEPART A 14H DU PARKING

Nous faisons différents groupes de marcheurs suivant la vitesse de chacun.



▶ LA PLANCHE INFOS :

Publication mensuelle de la Mairie de La Planche - Nombre d'exemplaires : 700
Tél : 02.40.31.92.76 / Fax : 02.40.31.98.20 - E-mail : mairie@laplanche.fr



Plâtrier - Staffeur - Plaquiste - Jointoyeur

06 31 67 59 05

contact@bfplatrierie.fr
www.bfplatrierie.fr

Bertrand FALC'HUN - 44140 La Planche

Couverture - Zinguerie
Plomberie - Chauffage - Sanitaire

SARL MOINE Frères

4 rue de l'Ognon
Nonnaire - 44140 LA PLANCHE
Tél. 06 73 59 27 19 - Tél. 06 80 99 01 50



COMPLEMENTAIRE SANTÉ & PREVOYANCE

12 Rue Beausoleil

44116 VIEILLEVIGNE

Tél : 02 40 26 52 40 Fax : 02 40 02 03 53

vieillevigne@lesmutuellesligeriennes.com

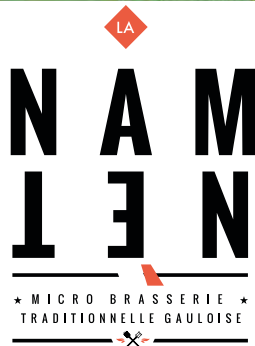
PARTICULIERS—PROFESSIONNELS—ENTREPRISES

www.lesmutuellesligeriennes.com



Vincent FRANCHETEAU
06 87 43 56 83

44140 LA PLANCHE
contact@vincentnatureservices.fr
www.vincentnatureservices.fr
N° agrément : SAP 804 163 012



Ventes directes
le vendredi de 15h à 19h
et le samedi de 14h à 19h

Brasserie LE PONCEAU
6 Les Rambaudières - 44140 LA PLANCHE
www.namnet.beer
facebook @namnetbeer
06 87 33 66 81



CF COIFFURE
Colorations végétales

Ouvert du lundi
au samedi
sauf le mercredi

8 ROUTE
DE LA ROBERTIERE
44140 LA PLANCHE

Tél 02 40 31 95 55

art et manière

Peinture Décoration

David BROCHARD
06 86 17 71 26
2 chemin des prés
44140 La Planche
d_brochard@orange.fr

decoration-nantes.com



e-mail: wattheure@orange.fr

(ELECTRICITE - POMPE A CHALEUR - PLUMBERIE)

Etienne BOUCHAUD
06 42 23 15 89

WATT HEURE

6 rue de Montaigu «L'Egrenière» 44140 LA PLANCHE



Donnez une nouvelle
jeunesse à votre
communication !

- Imprimerie : flyers, catalogues, affiches, ...
- Habillages véhicules,
- Enseignes,
- Banderoles,
- Création sites internet,
- Etc.

Sylvain MOULET
06 60 32 87 85

Vieillevigne - Tél. 02 51 31 08 40

Artefactory*

*petite fabrique d'univers

VOTRE PROJET DU CONSEIL À SA RÉALISATION
Peintures - Enduits décoratifs - Patines
Vente et pose de papiers peints
Parquets flottants et collés - Moquettes - Sols PVC
SUR RENDEZ-VOUS AU 06 70 10 49 89

www.artefactory.me



Groupama
la vraie vie s'assure ici

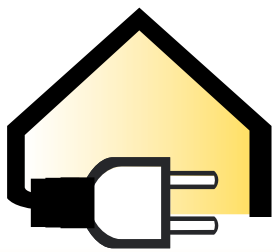
7j/7 : 0 223 223 223

3 Place Saint-Thomas - 44116 VIEILLEVIGNE
Tél. 02 40 26 55 57
E-mail : odile.bonnet@groupama-loire-bretagne.fr



la référence du service à la personne

Association Vieillevigne-La Planche
25 rue Beausoleil - 44116 Vieillevigne
Tél. : 02 40 54 84 45 - Mail : paysdaigrefeuille@fed44.admr.org



Tél. :02.40.31.92.93
s-viaud@orange.fr

STEPHANE VIAUD

L'électricité générale

ZA le Petit Gast - 4 rue des Bâisseurs
44140 LA PLANCHE

8 rue de la Paix 44140 La Planche
Tél. 02.40.31.92.80

STARS AUTO

E-mail: starsauto44@gmail.com

Mécanique
Vente occasion

Tôlerie
Peinture

Restauration
de véhicules

Produits biologiques

Esthétique Naturel
Une véritable parenthèse de bien-être...

Horaires d'ouverture :
- Lundi : 9h à 11h30 et de 14h à 19h
- Mercredi : fermé
- Mardi - Jeudi - vendredi : 9h à 12h et de 14h à 19h
- Samedi : 9h à 13h

4 bis Rte de La Robertière
44140 LA PLANCHE
02 28 01 83 37

S.a.r.l.

Bauvineau

Charpente
Menuiserie
Aménagement
de Combles
Ossature Bois

Z.A. du Petit Gast
41 rue de la Paix
44140 LA PLANCHE
Tél. 02 40 31 94 93
bauvineau@orange.fr
www.sarl-bauvineau.fr

Au Petit Marché de L'OGNON

VENTE DE LEGUMES et de produits fermiers

www.gaec-valleeognon.fr
Tél : 06 49 12 60 29

Artisan Carreleur
DAVY-REZEAU.FR

E.I.R.L. DAVY REZEAU
17 La Chalénie - 44140 LA PLANCHE

06 87 75 92 31 davy.rezeau@sfr.fr

Crédit Mutuel

la bancassurance, immobilier, téléphonie

LA PLANCHE point relais CRÉDIT MUTUEL
au magasin COCCIMARKET pour vos retraits espèces.

CAISSE DE CRÉDIT MUTUEL DE VIEILLEVIGNE - LA PLANCHE
5, place de la Mairie • Tél. 02 51 88 67 64 • Fax 02 40 26 58 30
www.creditmutuel.fr 3617400@cmlaco.creditmutuel.fr

AIRIAU RICHARD

Courant fort - Courant faible

Électricité générale
airiau.richard@wanadoo.fr - www.airiau-richard.fr

Patrice : 06 07 36 35 15 Arnaud : 06 07 36 35 06

Tanguy Guibert
MAÎTRE D'OEUVRE

07 50 81 07 69
contact@tanguy-guibert.com

La Goillandière
44140 LA PLANCHE

INDUSTRIEL | TERTIAIRE | BATIMENT
Chauffage - Alarme - VMC
Relamping - Automatismes - Antenne

Yvan RICHARD
06 87 27 20 01
yvanrichard@yrolec.fr

www.yrolec.fr
44140 LA PLANCHE

Taxis Ambulances MARTIN

02 40 26 51 85
ambumartin@club-internet.fr

ZA Beausoleil - 44116 VIEILLEVIGNE

Praticienne en Programmation Neurolinguistique (PNL)
Thérapeute Systémique Familiale & Individuelle

Confiance et Estime de Soi
Développement Personnel
Communication et Relations
Équilibre et Harmonie Familiale
Troubles du Sommeil et de l'Alimentation
Gestion des Émotions et du Stress
Traumatismes (Séparation-Deuil)
Addictions et Phobies

Lucie Cormier-Leau
07 81 71 51 55
3 La Croix du Perron, 44140 LA PLANCHE

TAXI

24h/24 - 7j/7

Taxi de LA PLANCHE

Laurent à votre service

02 40 31 90 96 - 06 69 66 90 96

2b, rue de Nantes - 44140 La Planche

Transports assis toutes destinations :
gare, aéroport, hôpitaux, cliniques, transport de colis...

Conventionné Sécurité Sociale



CUISINE / SALLE DE BAIN

FAVREAU STEPHANE

06.60.56.36.34

AGENCEMENT MENUISERIE

favreaustephane@bbox.fr

4 rue du chaudry 44140 la planche



. S . A . R . L .

BICHON

Père & Fils

MENUISERIE ♦ CHARPENTE

02 40 31 90 76

www.charpentemenuiserie-bichon.fr

menuiserie.bichon@orange.fr

44140 La Planche



MAINTENANCE & VENTE DE MATÉRIEL BIOMÉDICAL

www.medico-nantes.fr

ASSOCIATION FLEURS DES CHAMPS

Une Résidence et des
locatifs pour personnes
âgées, agréable à vivre

EHPAD, SSIDPPA et HAMEAU
FLEURS DES CHAMPS

22 rue de la paix - LA
PLANCHE Tel. : 02 40 31 96 16

residencefleursdeschamps@wanadoo.fr - www.residence-fleursdeschamps.fr



Passion coiff

Angélique coiffeuse à domicile

Du lundi au vendredi
de 9h00 à 19h00

Et le samedi
de 8h00 à 13h00

sur rendez-vous au 06-28-94-83-81



PARTAGEONS NOS COULEURS

Laquage de l'Océan est une
entreprise de thermolaquage pour
la décoration et la protection des
supports métalliques aluminium.



Laquage de l'Océan

Le Petit Gast
44140 LA PLANCHE
Tél. 02 52 52 05 90 - Fax : 02 52 52 05 99

L PLANCHE AUTOMOBILES

SAS Cougnaud Vincent

Entretien, réparation toutes marques
Vente de véhicules neufs & d'occasions

Station de lavage
24h/24

ZA Le Petit Gast
44140 LA PLANCHE
Tél. 02 40 31 93 64
Port. : 06 05 86 76 93
laplancheauto@orange.fr



Entreprise Quéveau
06 70 25 24 87

Bernard Quéveau

Rénovation Intérieur et extérieur
Maçonnerie, Plâtrerie, Carrelage...

bernard.queveau@gmail.com



Geneviève JAUMOILLÉ BONNET
Thérapie familiale, de couple ou individuelle - Hypnose

Vivre sans tabac, Maigrir,
Gérer son stress, ses émotions
(peur, chagrin, deuil, séparation...),
Acquérir une meilleure estime de soi,
Développer sa motivation, mieux communiquer, ...

500, route de Clisson - 44120 Vertou
Tél : 06 98 76 24 06 (répondeur) - www.hypnoseetsystemie.fr

Si vous aussi, vous désirez faire paraître votre
publicité dans le magazine municipal,
n'hésitez pas à joindre Sylvain Moulet de
l'IMPRIMERIE 2000 à Vieillevigne
au 02 40 26 54 64 ou 06 60 32 87 85.



Sud Loire Motoculture

VENTE - RÉPARATION - LOCATION
MATÉRIEL POUR JARDINS & ESPACES VERTS
particuliers et professionnels

STIHL
OUAIS WOLF
Grillo
VIKING
pièces détachées

Rue de l'Avenir - ZA La Croix Danet
44140 GENESTON

02 40 76 32 11
sud-loire-motoculture@orange.fr