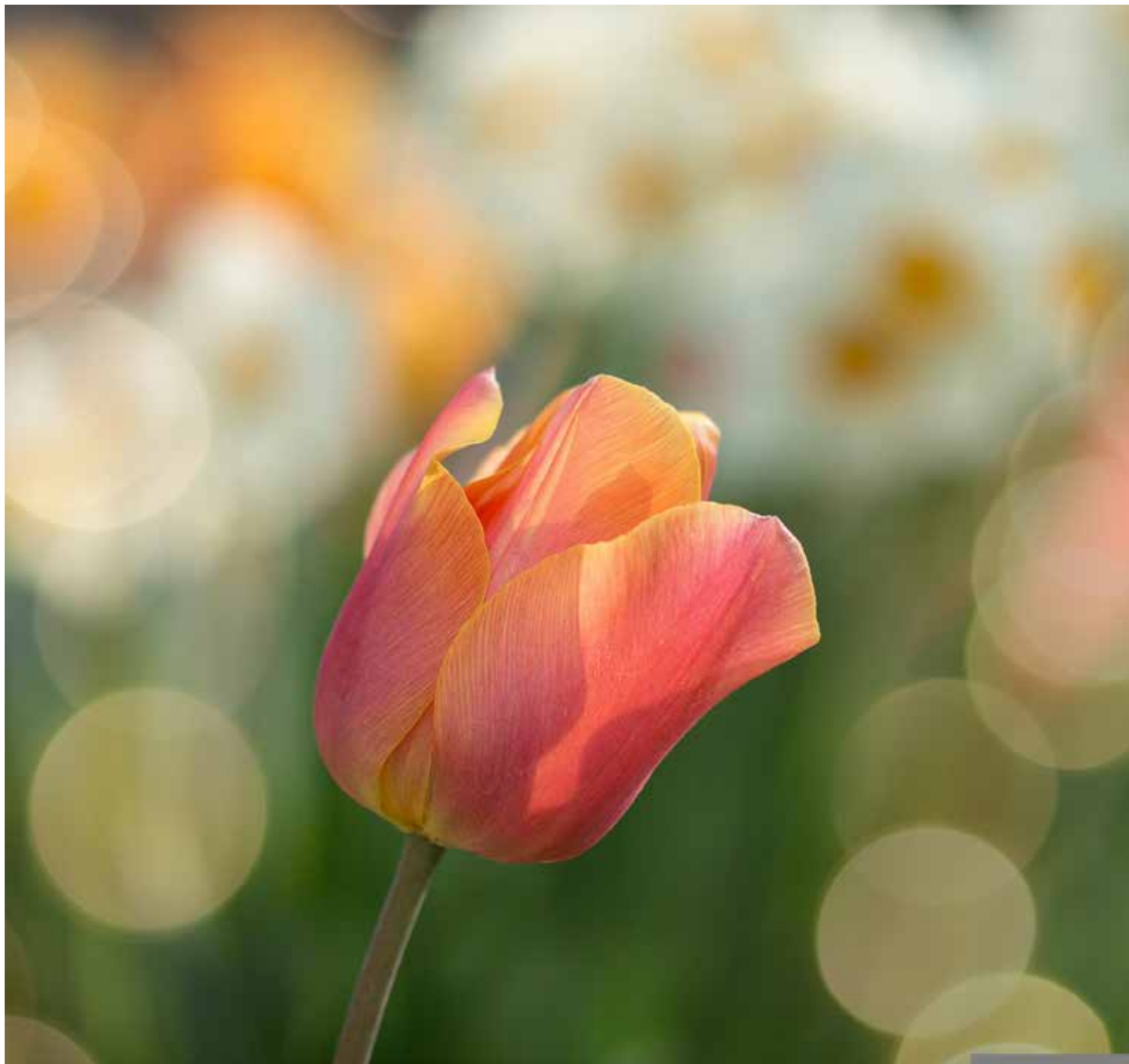


# Ville du **CROISIC**

MAGAZINE  
D'INFORMATIONS  
MUNICIPALES

**#56**

AVRIL  
2023



[www.lecroisic.fr](http://www.lecroisic.fr)  



## **JUMELAGE**

50 ANS  
D'AMITIÉ



## **CULTURE**

TEMPO, FESTIVAL  
DE PIANO

# SOMMAIRE | AVRIL 2023



4 | BUDGET



8 | JUMELAGE



20 | TEMPO, FESTIVAL DE PIANO

3 | **ÉDITO**

4 | **BUDGET**

Budget 2023

8 | **JUMELAGE**

Jumelage: les noces d'or de Laufenburg et du Croisic  
L'histoire du jumelage entre Le Croisic et Laufenburg Baden, une ville transformée par Napoléon  
Les Narros, confrérie des anciens pêcheurs du Rhin

20 | **CULTURE**

14<sup>e</sup> édition de Tempo Festival Le Croisic

26 | **SPORTS**

Pointer ou tirer  
Succès stage Self-Défense

28 | **ÉCONOMIE**

La ville reçoit les nouveaux acteurs économiques

30 | **SOCIAL**

CCAS au service des Croisicais: des ateliers et des actions  
La salle du lien social entièrement rénovée

36 | **TRAVAUX**

Aménagement du secteur Tréhic

38 | **ENVIRONNEMENT**

Recyclerie maritime: une seconde vie pour les déchets  
Trois questions à Alain Bourdic

43 | **RÉTRO**

44 | **AGENDA**

46 | **TRIBUNES**

**IMPRIMERIE** Corlet Imprimeur

**DIRECTRICE DE LA PUBLICATION** Michèle Quillard, maire du Croisic.

**RÉDACTEURS** Joëlle Meunier, William Nocus, Laurent Delpire. **MAQUETTE** Delphine Chateau, William Nocus.

Dos de couverture: Laufenburg

5100 tirages - avril 2023

© Toutes reproductions d'articles ou photos sont soumises à autorisation municipale



Chères Croisicaises, chers Croisicais,



Le dimanche 28 mai, Le Croisic célébrera le 50<sup>e</sup> anniversaire du jumelage avec Laufenburg. Une délégation allemande est attendue pour resigner la charte d'amitié entre nos deux villes. En octobre, une délégation croisicaise effectuera la même démarche chez notre ville jumelle.

L'amitié franco-allemande est née sur les décombres de la Seconde Guerre Mondiale. Le moteur Franco-Allemand s'est renforcé avec la construction de l'Union européenne, notamment sous la présidence de Charles De Gaulle et du chancelier Konrad Adenauer, artisans de l'acte fondateur de notre Europe.

Avec le retour de la guerre sur notre continent, le conflit russo-ukrainien, la paix est plus que jamais à conquérir. Le jumelage est un socle d'amitié et d'échanges sur lequel nous pouvons nous appuyer.

Renforcer nos liens, développer nos actions communes, accroître nos échanges fraternels, s'appuyer sur nos comités de jumelage, en résumé maintenir la flamme, permettent d'entretenir un travail nécessaire, parfois difficile, mais à encourager.

Ces milliers de jumelages facilitent l'ouverture des portes sur l'amitié et la confiance mutuelle. Ils sont autant de ciment entre les nations et l'espoir d'une paix durable. 🇫🇷



## RÉUNIONS DE PROXIMITÉ - 11 H 00

- mardi 20 juin 2023, jardin de l'hôtel de ville
- mardi 27 juin 2023, parking de Castouillet
- jeudi 29 juin 2023, parking SNSM,
- mardi 4 juillet 2023, Mont-Esprit,
- jeudi 6 juillet 2023, lavoir de Penn-Avel
- jeudi 20 juillet 2023, rue Emmanuel-Provost (face à la chapelle du Crucifix)
- mardi 25 juillet 2023, parking du Sable-Menu
- mercredi 2 août 2023, face au centre de loisirs
- mercredi 9 août 2023, parking salle du Lin

En cas d'intempéries, ces rencontres se dérouleront en mairie, salle du Soleil Royal.



## BUDGET 2023

Le ralentissement de l'activité économique mondiale et la forte poussée inflationniste ont, selon les dires des économistes, pour origine la guerre russo-ukrainienne.

Établir un budget dans un contexte aussi incertain n'a pas été chose simple. D'un côté, le souci d'une gestion rigoureuse des deniers publics et de l'autre, l'application du programme pour lequel l'équipe municipale a été élue.

Les maîtres mots de l'année 2023: efficacité et résilience.

### Quelques observations sur le compte administratif 2022

Le fait marquant de l'année 2022 est le coût de l'énergie. Les factures ont presque triplé en un an. Le total des dépenses s'élève à 555 319 € contre 195 505 € en 2021. Malgré cette situation subie que nul ne pouvait prévoir financièrement, le résultat comptable est très satisfaisant puisqu'il s'élève à 1128 061 €. Cette somme, amputée de ce qu'il reste à payer pour les dépenses d'énergie 2022 (183 300 €) sera affectée au financement des investissements 2023.

Nous arrivons à mi-mandat et les projets majeurs sont lancés. Rappelons qu'un programme de 20 millions de travaux a été envisagé pour ce municipale. Le financement est assuré, d'une part,

par la capacité d'autofinancement et, d'autre part, par l'emprunt et les différentes aides publiques. À fin 2022, l'encours de la dette s'élève à 2 350 746 €, ce qui correspond à une capacité de désendettement de 1.4 ans.

### Le budget 2023

#### ► La section de Fonctionnement - Efficience Recettes

Pour 2023, la majorité municipale propose le gel des taux d'imposition locale sachant qu'il a déjà été baissé d'1 point en 2021 (taxe foncière).

La taxe d'habitation ne sera acquittée que par les propriétaires de résidences secondaires, au taux identique à celui de 2019. Il n'est pas dans l'optique de l'équipe municipale de surtaxer ces résidents. Malheureusement, la somme figurant sur l'avis d'imposition va augmenter car l'État revalorise la valeur locative de 7.13 %, selon le mécanisme instauré par la loi de finances 2018. Les élus municipaux n'ont aucune maîtrise sur ce point.

De plus, l'EPCI Cap Atlantique continue de faire évoluer sa fiscalité à la hausse, notamment la taxe d'enlèvement des ordures ménagères, qui passe de 9.42 % en 2022 à 9.67 % en 2023. Les trois conseillers communautaires

croisicais ont été les seuls sur 51 élus à ne pas voter cette proposition de budget. La presse locale s'en est largement fait l'écho. Les relations financières entre l'EPCI et ses communes membres sont réformées. Cela est à porter au crédit du Président Nicolas Criaud qui a souhaité mettre fin à deux décennies d'un système, certes réglementaire, mais pour le moins alambiqué, favorisant certaines communes et en défavorisant d'autres comme Le Croisic.

Au titre des recettes, citons les produits de l'activité des services (spectacles - accueil périscolaire - occupation privative du domaine public) qui sont optimisés, juste contrepartie de leur attractivité.

Les recettes liées à la taxe de séjour et au reversement de la taxe

sur les droits de mutation (ventes immobilières) sont prévues au même niveau que l'an passé.

Quant aux produits attendus de l'exploitation du parc éolien implanté face au Croisic, nous demeurons sans aucune information. Madame la députée Josso a été chargée d'une mission par le gouvernement Borne. Nous attendons le résultat de cette mission pour connaître le montant qui nous sera attribué. Quel qu'il soit, il ne compensera pas le préjudice visuel, pour ne pas dire moral, que nous subissons depuis l'implantation du parc éolien. Au budget 2023, est inscrite une somme qui comprend le produit de la taxe éolienne du dernier trimestre 2022 (commencement de l'exploitation du parc).

## Dépenses

Budgétairement, les charges à caractère général sont estimées avec une hausse de 4% par rapport au BT 2022 et les charges de personnel de 6% (embauche du personnel pour la micro-crèche).

Comme évoqué précédemment, l'évolution des charges liées à l'énergie a un fort impact sur les prévisions des dépenses. L'État a cependant annoncé l'instauration d'un « amortisseur électricité ». Celui-ci, qui se distingue du bouclier tarifaire destiné aux particuliers, permet la prise en charge par l'État de 50% du prix de l'électricité dépassant 180 €/MWh. Au-delà de 500 €/MWh, le montant de l'aide est plafonné à 160 €/MWh. Cette aide sera appliquée sur la facture du fournisseur d'énergie et lui sera versée directement par l'État. La somme de 504 000 € a été inscrite au BP 2023.

Figurent également dans ce budget:

- 117 000 € pour l'entretien des voiries,
- 99 550 € pour l'entretien des bâtiments publics,
- 145 180 € pour la maintenance informatique,
- 361 350 € pour l'action culturelle (reprise du carnaval - hausse des prestations culturelles)

L'année 2023 sera celle du cinquantième anniversaire du jumelage avec Laufenburg. La

La micro-crèche en construction.



délégation allemande viendra au Croisic fin mai et la délégation française se rendra à Laufenburg fin septembre. Des crédits ont été prévus pour cette célébration.

La jeunesse, le sport, les associations sont dotés de crédits pour le fonctionnement de leurs activités.

### ➤ La section Investissements - Résilience

#### Dépenses

Depuis 2020, les situations anxiogènes se succèdent, pandémie - guerre en Ukraine - changement climatique - catastrophes naturelles, et la société française est en pleine mutation (réforme des retraites).

En dépit de ce contexte traumatique, nous devons être résilients et continuer nos activités et nos investissements pour privilégier la qualité de vie des habitants.

À la fois pour développer les services aux Croisicais (jardin des Notes, micro-crèche, complexe sportif), pour entretenir et améliorer notre patrimoine (église, Mont-Esprit, salle du Lin, route côtière) et pour la population de demain (lotissement du Pré joli, acquisitions foncières en zone naturelle pour la sanctuarisation des espaces, création de logements).

En 2023, les projets majeurs commencés l'année passée seront achevés pour certains (micro-crèche - église - tour de côte -



Le jardin des Notes en cours d'aménagement.

salle du Lin) et d'autres en voie de réalisation (complexe sportif - lotissement Pré Joli - programme BRS avenue Aristide Briand). Pour terminer l'opération du tour de côte, la place du général De Gaulle et le secteur de Port-Lin vont être réaménagés.

À mi-mandat, le plan pluriannuel d'investissements proposé dès 2020 se déroule comme envisagé. Les enveloppes annuelles affectées aux différentes

directions sont tenues et ces dépenses permettent de garantir une action optimum des services à la population. Pour financer les programmes d'investissement, pour rappel 20 millions à l'échelle du mandat, il faut s'appuyer sur plusieurs catégories de ressources dont: la capacité d'autofinancement, l'emprunt et les aides publiques.

La politique dynamique de recherche de subventions est poursuivie et porte ses fruits.

## Recettes

Le financement des investissements est tiré des produits estimés de la taxe d'aménagement (70 000 €), du FCTVA (260 000 €), des subventions publiques (690 000 €) et des projets de cession d'actifs (400 000 €). Il y a également le produit de la CAF nette (1 128 281 €) et les amortissements (860 000 €). L'excédent d'investissement cumulé à fin 2022 s'élève à 1 443 388 €. Il vient également abonder le financement des dépenses d'investissement.

Enfin, l'emprunt dont le tirage de 3 millions d'euros sera proposé fin 2023, la décision sera prise au dernier trimestre. Un tirage anticipé a des incidences sur les intérêts. C'est le cas pour l'emprunt in fine destiné aux travaux sur le

site du lotissement du Pré Joli, qui de fait, a été mobilisé trop tôt car les décisions de prescription de fouilles archéologiques imposées par la DRAC n'étaient évidemment pas connues. Un emprunt permet de financer un équipement destiné à servir la population sur plusieurs années voire décennies. Il est donc acceptable que plusieurs générations de contribuables financent cet équipement. L'autofinancement d'un équipement structurant fait porter l'effort financier à une seule génération de contribuables alors qu'il est destiné à durer dans le temps et bénéficier aux populations actuelles et à venir.

La ville du Croisic connaît une situation financière saine qui lui permet des investissements ambitieux. 📌

Le site du futur lotissement du Pré Joli.





## JUMELAGE : LES NOCES D'OR de Laufenburg et du Croisic

En 1973, Albert Wasmer et Léon Le Cleac'h, respectivement maires de Laufenburg et du Croisic signaient la charte d'officialisation du jumelage entre nos deux villes.

Cinquante ans après, cette charte sera à nouveau signée en mai au Croisic et en octobre à Laufenburg par Michèle Quellard, maire du Croisic et Ulrich Krieger, maire de Laufenburg.

Le dimanche 28 mai, Le Croisic et sa ville jumelle renouvellent leurs vœux d'amitié. Une délégation d'une cinquantaine d'Allemands se déplace au Croisic pour resigner la charte du jumelage.





## EN BREF

### Sœurs jumelles nées sous le signe du Gémeau

Le samedi 2 juin 1973 au Croisic, la charte fondatrice du jumelage est signée par les maires des deux communes Albert Wasmer et Léon Le Cleac'h (Le samedi 6 octobre 1973 à Laufenburg). Cette charte a pour but d'officialiser le jumelage entre Le Croisic et Laufenburg.

Au cours des années suivantes, plusieurs groupes ont forgé des liens durables : les équipes de football, le cercle celtique et la chorale Saint-Martin de Luttigen, les pompiers de Laufenburg et la SNSM du Croisic, le rallye-fanfare et la fanfare municipale de Laufenburg.

Le dynamisme du Comité de jumelage Croisicais et de l'Amicale Franco-Allemande de Laufenburg prouve que les liens d'amitié qui se sont créés au cours de toutes ces années sont sincères et durables. « *Je suis profondément convaincu que ce jumelage qui a mûri lentement mais sûrement, et qui a abouti à des liens officiels n'est pas une union passagère ni simplement un caprice sentimental* » déclarait Albert Wasmer, bourgmestre de Laufenburg, en 1973 lors de la signature de la charte du jumelage. Le Maire du Croisic, Léon Le Cleac'h lui répondait « *L'acte de jumelage que nous avons ratifié de part et d'autre affirme notre désir de tout mettre en œuvre pour créer pour nos concitoyens et la jeunesse de nos deux villes des liens étroits de coopération et d'amitié. Nous espérons participer ainsi dans la mesure de nos moyens à une entente franco-allemande sincère et durable et au maintien de la paix dans le monde* ».



## ZOOM SUR ...

### Blason de Laufenburg : Le lion des Habsbourg

Laufenburg s'est appelé Kleinlaufenburg (petit Laufenburg) de 1804 à 1930 pour se distinguer de l'autre partie de la ville, située sur l'autre rive du Rhin. Cette partie de Laufenburg (appelée grand Laufenburg) fait désormais partie de la Suisse et utilise les mêmes armes.

Les armes montrent le lion des Habsbourg, le plus ancien dirigeant connu de Laufenburg étant le comte Rudolf II de Habsbourg en 1207. La famille des Habsbourg dirigea la ville jusqu'au milieu du XIII<sup>e</sup> siècle et lui accorda des droits. Le plus ancien sceau date de 1250 et représente les armes des Habsbourg.



# L'HISTOIRE DU JUMELAGE ENTRE LE CROISIC ET LAUFENBURG

racontée par Karl Eckert

Karl Eckert, (13 septembre 1920 - 15 septembre 2007), prisonnier de guerre en France, s'était juré à l'époque de ne plus y revenir. Les promesses n'engageant que ceux qui les écoutent, il est revenu et ne l'a jamais regretté. Il a acheté une maison près de la plage du Sable-Menu pour y passer des vacances avec sa femme. Véritable père du jumelage, il a raconté des années plus tard comment lui est venue cette idée de sceller cette amitié entre Laufenburg et Le Croisic. Récit.

« L'été 1970, nos trois enfants se rendirent dans un centre de vacances au sud de l'Angleterre. Ma femme et moi-même voulions profiter de cette occasion pour passer des vacances en France, si possible en Normandie, de façon à pouvoir, de là, rendre visite à nos enfants de l'autre côté de la Manche.

Mais nos efforts pour trouver, à cet endroit, un hébergement furent vains. Ce n'est qu'à Saint-Nazaire en Bretagne, à 300 km beaucoup plus au sud que ce que nous l'avions projeté, que nous trouvâmes ce que nous cherchions.

Lors de nos trajets quotidiens à la plage de La Turballe, à 30 km au nord, nous avons souvent l'occasion de passer par Le Croisic. Cette petite ville qui compte 4500 habitants environ, se situe sur une presqu'île de l'Atlantique et est,

sur une largeur de 300 m, reliée au continent. Une magnifique route côtière d'environ 7 km de long fait le tour de la commune. Nous allions bientôt connaître de plus près cette petite ville et l'aimer.

Je savais, par l'intermédiaire de notre maire, Albert Wasmer, que la ville de Laufenburg était

intéressée par un jumelage avec une ville de France. De précédents contacts pris avec la ville d'Étretat, près du Havre, étaient tombés à l'eau, en raison du changement du Maire de la ville. J'étais persuadé avoir trouvé en la ville du Croisic, la ville jumelle qui convenait à Laufenburg.



Le samedi 2 juin 1973 au Croisic, le maire Léon Le Cleac'h signe avec Albert Wasmer, bourgmestre de Laufenburg, la charte officialisant la création du jumelage avec Laufenburg.

### Renfermés et taciturnes

Les deux villes avaient en 1970 à peu près le même nombre d'habitants. Leur situation opposée, Le Croisic en bord de mer et Laufenburg aux pieds de la Forêt Noire, se prêtait également à une jonction. Nous savons bien par expérience qu'en général les êtres humains aiment les extrêmes. Les Bretons sont, de même que notre population locale, au premier abord renfermés et taciturnes. Mais quand ils ont noué des contacts, ils deviennent alors de véritables amis qui remplissent cette amitié de constance et de formidable hospitalité. Peu importe alors l'éloignement, quand on sait que de l'autre côté vous attendent de bons amis. Malgré les premières difficultés de compréhension, je percevais au sein de la population une grande bienveillance à notre égard, nous, les Allemands.

Ma première et plus proche rencontre avec un Croisicais, Maurice Piquet, me le montre particulièrement. Lui, un petit entrepreneur en maçonnerie, était ainsi que sa femme et ses trois enfants, membres du cercle celtique, un groupe folklorique breton. Groupe avec lequel, il avait déjà appris à connaître l'Allemagne, à travers de nombreuses tournées effectuées tous les ans en Europe. Il consacra beaucoup de temps à me raconter tout cela. J'acquiesçais toujours de la tête, tout en réfléchissant

désespérément, comment je pourrais lui expliquer que je ne comprends pas grand-chose à ce qu'il me disait. Depuis 17 ans que nous nous connaissons maintenant, nous avons eu souvent l'occasion de revenir sur cette première conversation.

### La rencontre avec Arsène Bonizec, pêcheur retraité

Mon enthousiasme pour le pays et les gens m'incitait à acheter une petite maison justement en vente. Je trouvai un honnête et consciencieux intendant en la personne d'Arsène Bonizec, un pêcheur retraité pour raison de santé. Comme la plupart des pêcheurs du Croisic, il s'agit d'un vrai Breton, venu à l'époque du nord de la Bretagne s'installer

au Croisic. Deux mois plus tard, il arrange un entretien entre Émile Thibault et moi-même. Fait prisonnier par les Allemands comme officier pendant la Seconde guerre mondiale et n'ayant pas le moindre préjugé qu'il soit contre les Allemands, il était à l'époque, président de l'Union internationale pour la culture populaire d'expression traditionnelle. En tant que tel et de même en tant que Président du groupe folklorique, il avait entrepris, avec ce dernier, de nombreux voyages à travers l'Europe. Il fut immédiatement enchanté par mon idée de jumelage, mais le moment ne lui semblait pas opportun, vu qu'en mars 1971, avaient lieu les élections municipales et que le Maire, Jean

Le dimanche 1<sup>er</sup> juin 2003, Christophe Priou, maire, célèbre avec Mickaël Merle le bourgmestre de Laufenburg les 30 ans de jumelage.



Clénet, ne se représentait pas pour raison d'âge. En mars 1971 fut alors élu maire du Croisic, Léon Le Cleach, 31 ans, employé des Postes. Déjà en mai 1971, je pu, par l'intermédiaire d'Arsène Bonizec, avoir un entretien avec lui au cours duquel il me donna à entendre qu'il était intéressé par un jumelage et qu'il voulait consulter le conseil municipal.

Après mon retour du Croisic, je reçus encore en mai 1971 une lettre d'Émile Thibault, dans laquelle il m'annonçait qu'il prévoyait de s'arrêter deux jours à Laufenburg, début septembre, avec un groupe folklorique de cinquante personnes revenant d'Autriche. Le Maire, Albert Wasmer, ne voyait, à la vérité, aucune possibilité, en pleine période de vacances, d'héberger cinquante personnes à Laufenburg. Je me voyais donc obligé de chercher une possibilité quelconque dans les environs,

du fait que j'avais encouragé Monsieur Thibault à venir.

Après de nombreuses et vaines demandes ci et là, le secours vint d'Albruck (ville voisine de Laufenburg). Helmut Kinnzler, mon camarade de chant et secrétaire de mairie, se montra spontanément prêt à s'occuper de l'hébergement à Albruck même. C'est ainsi que ces deux journées, y compris la soirée folklorique, eurent un grand succès. De bons contacts personnels et mutuels existent aujourd'hui encore.

#### **1972 : premiers contacts amoureux**

Après que fut élu, à Laufenburg également, un nouveau conseil municipal en octobre 1971, ce dernier s'exprima à l'unanimité pour le jumelage en décembre 1971 et janvier 1972. Au Croisic, on vota en février 1972 pour le jumelage. À ce moment-là, aucune visite bilatérale n'avait encore eu lieu.

Début mars 1972, la première délégation de Laufenburg se rendit au Croisic. Elle se composait du maire, Wasmer, Jakob Eschbach, de Georg Gerteis, secrétaire général de mairie, et de moi-même. L'accueil fut chaleureux et partout l'on percevait une grande sympathie et réjouissance à l'égard de ce jumelage. Même les Laufenbourgeois furent subjugués par cette petite ville inconnue au bord de l'Atlantique. La visite qu'Émile Thibault avait prévu pour 1971 eut enfin lieu en avril 1972. Une équipe de footballeurs croisicais, également du voyage, participa aux Jeux de Pâques de notre équipe pendant que le cercle celtique put se produire, pour la première fois à Laufenburg, dans une représentation d'art populaire breton. C'est à la suite de cela que, deux jeunes gens, lui de Laufenburg et elle du Croisic, firent connaissance et s'éprirent

En 2013, Bernard Guitton, président du comité de jumelage du Croisic, Michèle Quellard, maire du Croisic, Ulrich Krieger, bourgmestre de Laufenburg et Torsten Amann, président du comité de jumelage de Laufenburg.



l'un pour l'autre. Ils se marièrent en septembre 1976 au Croisic. Leurs deux fils sont bilingues et grandissent à Laufenburg. C'est en juin 1972 que le Maire, Monsieur Léon Le Cléach, et son secrétaire de mairie, Michel Dauphas, ainsi que leurs épouses respectives, se rendirent pour la première fois dans notre ville au bord du Rhin. Ils apportèrent en présent trois homards vivants. Ils firent connaissance de Laufenburg et de ses environs, furent très impressionnés par ce qu'ils avaient pu voir ici et revinrent enchantés de leur voyage. En novembre, la ville du Croisic obtint du ministère de l'Intérieur, l'homologation nécessaire au jumelage des deux villes. Les festivités officielles avaient ainsi voie libre.

À Pâques 1973, des footballeurs du Croisic prirent part pour la deuxième fois au tournoi de football à Laufenburg. Vingt autres personnes, hommes et femmes, qui les accompagnaient, firent la connaissance de Laufenburg. Leur enthousiasme relatif à notre ville se répercuta également sur les festivités du jumelage ayant lieu au Croisic du 30 avril au 3 mai 1973. Deux cars emmenèrent au Croisic le conseil municipal, la fanfare municipale et celle des pompiers et autres; 70 personnes en tout étaient attendues devant le vieil hôtel de ville par une immense foule qui leur réserva un accueil enthousiaste. Les points culminants de la fête furent la remise d'une gerbe de fleurs au monument aux morts ainsi

que la signature cérémonielle de la charte du jumelage. Du côté allemand, les festivités de jumelage eurent lieu du 4 au 9 août 1973 en même temps que l'ouverture officielle de la nouvelle salle des sports « Rappenstein ». Plus de 100 personnes vinrent du Croisic pour célébrer ce deuxième acte du jumelage.

### 1973 : le jumelage est scellé

Avec la signature de la charte par les deux maires entrant officiellement en vigueur le jumelage. Les footballeurs et le cercle celtique avaient fait les premiers pas d'un rapprochement entre associations. Le Rallye fanfare du Croisic et la fanfare municipale de Laufenburg avaient fait connaissance lors des festivités et un échange intense renforça l'amitié conclue.

Néanmoins, on ne manquera pas de mentionner l'excellent contact entre le corps des pompiers et l'équipe du bateau de sauvetage en mer du Croisic. Lors des nombreuses et mutuelles rencontres s'est formée une cordiale et durable amitié entre eux ainsi qu'entre les membres de leurs familles respectives. La chorale Saint-Martin de Luttingen, bien connue pour ses activités et ses talents, entretient avec le cercle celtique, depuis de nombreuses années,



Le mercredi 1<sup>er</sup> mai 2013, Michèle Quellard, maire du Croisic, et Ulrich Krieger, bourgmestre de Laufenburg, résignent la charte du jumelage.

d'intenses et durables contacts auxquels s'est maintenant joint le groupe des jeunes chanteurs de Luttingen, sous la direction de Marlies Wagner. En juin 1981 fut fondée à Laufenburg, l'Amicale franco-allemande Laufenburg-Le Croisic. À cette époque, elle comptait 130 membres. Avec un chiffre de 200 adhérents environ aujourd'hui, elle s'est donnée pour tâche de soutenir ce qui d'un côté sert l'amitié franco-allemande et de l'autre côté le jumelage avec Le Croisic. Avec ses moyens, mais avant tout avec l'apport financier de ses adhérents, elle veut en particulier frayer la voie à de nouvelles liaisons entre associations, familles et personnes privées. L'échange d'écoliers,

existant depuis trois ans, est une des voies, qui par l'intermédiaire des parents d'élèves, contribue à développer de nouvelles amitiés. En 1983, on fête le dixième anniversaire du jumelage entre les deux villes, d'un côté et de l'autre, se promettant d'intensifier ce qui avait été entrepris. On put constater avec satisfaction que ce jumelage n'existait pas que sur le papier, mais qu'il était bien ancré dans de maintes fractions de la population. La tâche des hommes et des femmes qui ont particulièrement pris à cœur de se charger de cette bonne cause est de susciter et de consolider l'intérêt porté du jumelage au sein de la population, en augmentant le nombre des adeptes. »

**EN BREF**

**50 ans de Jumelage et 13 maires**

**5 maires Laufenbourgeois**

- Albert Wasmer (1949-1980)
- Helmut Müllmerstadt (1980-1996)
- Michael Merle (1996-2004)
- Roland Wasmer (2004-2008) (a démissionné pour raison de santé)
- Ulrich Krieger (2009 à ce jour)

**8 maires Croisicais**

- Léon Le Cleac'h (1971-1977)
- Pierre Thomère (1977-1983)
- Louis Jaunay (1983-1986)
- Jacques Guilleux (1986-1986)
- Jean Auffret (1986-1989)
- Marcel Laurent (1989-1995)
- Christophe Priou (1995-2008)
- Michèle Quellard (2008 à nos jours)

Laufenburg, coucher de soleil



## ZOOM SUR ...

### **Le bourgmestre Ulrich Krieger, maire et fonctionnaire, élu en 2009 est toujours en poste : 14 ans de mandat en 2023**



Le maire est élu au suffrage universel direct pour une durée de huit ans (éligibilité à partir de 18 ans) s'il obtient la majorité absolue des voix exprimées au premier tour ou la majorité relative au second (quinze jours plus tard). Le maire de Laufenburg, Ulrich Krieger, fut au moment de sa prise de fonction en 2009, le plus jeune maire du Bade-Würtemberg. Il est toujours en poste.

Il détient des pouvoirs très importants par rapport au conseil municipal. Son statut est celui d'un fonctionnaire élu, qui est appelé à exercer ses fonctions à plein temps. Il est le chef de l'administration. Il prépare, avec son administration, l'ordre du jour des conseils municipaux et préside ceux-ci. Dans toutes les affaires communales, le maire représente la ville. Il peut se faire représenter par l'un de ses adjoints, élus au sein du conseil municipal. Le maire dans ce système est à la fois président du conseil municipal avec droit de vote, chef de l'exécutif municipal et représentant de la commune.

Au Bade-Würtemberg, l'élection du conseil municipal est déterminée par scrutin proportionnel à un tour. Le nombre de conseillers municipaux est fonction du nombre d'habitants de la commune. À Laufenburg, les 9 232 habitants sont représentés par 18 conseillers municipaux. Ceux-ci sont élus pour une durée de 5 ans.

Les sièges de conseillers municipaux sont attribués proportionnellement au nombre de voix obtenues par les partis ou listes. Dans le conseil, les candidats se voient attribuer un rang correspondant au nombre de voix qu'ils ont obtenues. Chaque conseiller municipal prend les décisions en son âme et conscience et n'est soumis à aucune discipline de vote.

Après l'intégration des anciennes communes autonomes lors de la réforme des communes dans les années 1972 à 1975, il était possible, afin de faciliter la défense des intérêts de celles-ci de créer des « conseils de localité ». Luttingen et Rotzel ont opté pour cette solution et ont aujourd'hui encore leur propre conseil dont les sessions sont menées par un « directeur de conseil ».

### **Le maire, Michèle Quellard, élue en 2008 est toujours en poste : 15 ans de mandat en 2023**

En France, nous votons pour une liste, respectant la parité hommes/femmes, lors des élections municipales. Et c'est lors du premier conseil municipal que les élus choisissent leur maire. Les conseillers municipaux sont élus au suffrage universel direct pour un mandat de 6 ans, renouvelable.

L'âge minimal est de 18 ans. Le nombre de conseillers municipaux varie selon la taille de la commune : 27 pour Le Croisic.

Pour les villes de plus de 3 500 habitants, comme Le Croisic, c'est un scrutin de liste proportionnel avec une prime majoritaire à la liste arrivée en tête. L'élection peut se limiter à un seul tour en cas de majorité absolue.



## LAUFENBURG BADEN, une ville transformée par Napoléon



À plus de 1000 km du Croisic, Laufenburg est une petite ville sur le Rhin supérieur à la frontière Suisse. Elle a été divisée en deux par Napoléon 1<sup>er</sup> lors de la paix de Lunéville en 1801 (marque la fin de la 2<sup>e</sup> coalition et confirme pour la France la possession de la rive gauche du Rhin). Depuis plus de deux siècles, c'est l'une des rares villes partagées situées à droite et à gauche du Rhin, entre Allemagne et Suisse.

### Coupée en deux par Napoléon

Ainsi la ville, jusque-là unie par une vieille tradition commune et un riche passé, s'est trouvée séparée.

Après des débuts difficiles, la petite ville, qui s'est appelée Klein-Laufenburg (littéralement « Petit Laufenburg ») à partir de 1805, puis Laufenburg (Baden) depuis le 1<sup>er</sup> novembre 1930, s'est développée, passant d'une communauté de 275 habitants, après la séparation de la ville en deux, à plus de 9200 aujourd'hui. La construction de la voie ferrée dans les années 1855 et 1856 mais surtout la construction d'une centrale hydroélectrique au début du siècle dernier, ont produit d'importants changements dans la physionomie de la ville et dans la structure de son économie.

### La fin du textile, le début de la chimie

La pêche, la navigation, la drave (flottage de bois), principales sources de revenus, commencèrent à décliner. Par ailleurs, d'autres entreprises artisanales se sont notamment implantées: des usines de tissage et des entreprises de métallurgie. Tandis que les industries textiles subissaient la crise structurelle des années soixante-dix, une entreprise qui s'était installée à Laufenburg et à Rhina pour fabriquer des poudres métalliques et céramiques - l'entreprise aujourd'hui mondialement connue



Hermann C. Stark (industries chimiques et métallurgiques) - continuait à se développer pour devenir le plus gros employeur et le facteur économique le plus important de la région du Haut-Rhin. Depuis quelques années, la Schluchseewerk AG, exploitant 5 centrales électriques, a établi son siège social à Laufenburg. Sur le terrain de l'ancienne usine textile, à l'est de la vieille ville, se développe au fil des années une zone commerciale attractive, le « Laufenpark ». Les premiers rattachements

des bourgs de Stadthausen en 1934 et de Rhina en 1933 ont doublé la superficie de la ville. L'augmentation de la superficie et du nombre d'habitants a été encore plus forte lors des intégrations consécutives à la deuxième réforme des communes entre 1971 et 1975. C'est ainsi que le nombre d'habitants augmenta fortement, suite au rattachement des communes de Grunholz, Hauenstain, Binzgen, Luttingen, Rotzel et Hochsal, pour atteindre plus de 7600 habitants fin des années soixante-dix. ▼



## CARTES D'IDENTITÉ

### LAUFENBURG

Pays : l'Allemagne est un État fédéral, composé de seize Länder (régions), dont la capitale fédérale est Berlin. Elle est organisée selon le principe de séparation des pouvoirs et d'une démocratie à régime parlementaire. (84,3 millions d'habitants et près de 11 000 communes)  
Région : Bade-Wurtemberg (Stuttgart)  
District : Fribourg  
Comté : Waldshut  
Maire : Ulrich Krieger  
Population : 9 232 habitants  
Densité : 366 hab./km<sup>2</sup>  
Superficie : 2 358 ha (23,58 km<sup>2</sup>)  
Altitude : 337 m

### LE CROISIC

Pays : La France est un État unitaire, à la fois déconcentré et décentralisé ; 13 régions. Les autorités régionales décentralisées bénéficient de certaines compétences normatives et politiques, sous le contrôle de l'État (67,75 millions d'habitants et 34 955 communes).  
Région : Pays-de-la-Loire (Nantes)  
Département : Loire-Atlantique  
Maire : Michèle Quillard  
Population : 4 200 habitants  
Densité : 903 hab./km<sup>2</sup>  
Superficie : 4,5 km<sup>2</sup>  
Altitude : 20 m max.

## AU PROGRAMME

▶ dimanche 23 avril

Une vingtaine de carnavaliers allemands participent au carnaval du Croisic.

▶ jeudi 27 avril à 20 h 30, salle Jeanne d'Arc au Croisic

Concert de la pianiste Gabriela Fahrenstiel de Laufenburg.

▶ mardi 16 mai à 15 h 00, médiathèque Le Traict d'encre

Café littéraire allemand, entrée libre.

▶ dimanche 28 mai

Messe, cérémonie officielle, cérémonie monuments aux Morts, signature de la charte du jumelage.

▶ samedi 24 juin à 15 h 00, médiathèque Le Traict d'encre

Promenade littéraire allemande, entrée libre. Venez écouter des chants et morceaux classiques allemands entrecoupés de lectures à voix haute. Par les élèves musiciens de la Maris Stella, la chorale et vos bibliothécaires. Entrée libre

Tables de sélection en mai et juin mettant en lumière la littérature de langue allemande ainsi que des œuvres autour de l'Allemagne.



## LES NARROS, confrérie des anciens pêcheurs du Rhin

Si Le Croisic a sa fête de la mer lors du 15 août, nos amis d'outre-Rhin ont leur carnaval et font la fête plusieurs jours. Toutes les folies sont permises.



Les trois jeudis précédant le carnaval, jeunes et moins jeunes se rassemblent de bonne heure le matin et le soir, en costumes variés, armés de toutes sortes d'instruments faisant du bruit à la porte Waldtor, porte de la forêt, avec, en tête, les Narros. Lentement, le défilé se faufile dans les ruelles étroites de la ville. À pas mesurés, ils font les cent pas avec des tambours, des timbales, des trompettes, de vieux couvercles de casseroles, des objets en fer, des lames de scies, des tuyaux métalliques, des vieilles casseroles, etc. Tout ce qui fait du bruit ! Dans la vieille ville, un son uniforme et monotone résonne comme un grondement sourd et transforme ses sonorités en un appel joyeux. La genèse des Narros remonte à l'an 1386 et a pour origine le passé autrichien de la ville de Laufenburg. Cette année-là, le comte Hans IV de Laufenburg-Hasbourg vend le commandement de la ville de Laufenburg, lourdement endettée, à son cousin, le duc d'Autriche Léopold III. Le 4 juillet 1386, le duc Léopold III accepte l'hommage de ses nouveaux sujets et c'est de cette époque que date la légende des costumes du Fasnacht (carnaval) de Laufenburg. À la demande du Duc sur une affaire, les conseillers municipaux Laufenbourgeois saisissent l'occasion qui leur est donnée et demandent à leur maître un vêtement particulier qui permettrait au monde entier de

reconnaître les Laufenbourgeois fidèles. Ils obtinrent une robe faite d'innombrables morceaux de tissus colorés, se recouvrant les uns les autres comme les écailles du noble saumon. Cette robe ne plut aucunement aux conseillers (municipaux).

La confrérie des pêcheurs, elle, qui déjà à l'époque célébrait le carnaval comme leur fête principale, accepte volontiers la robe et la porta dorénavant au carnaval. Le costume à écailles est complété par un masque, sculpté dans un même morceau de bois par un artiste. En 1801, lors de son accession au pouvoir, Napoléon a pu séparer politiquement la ville, auparavant unie, mais des deux côtés du Rhin, les deux villes ont encore aujourd'hui une confrérie commune, administrée

séparément. Dans le grand conseil de la confrérie, chaque pays est représenté. Chaque maître de confrérie prend une année sur deux la présidence de l'Hauptbott (Assemblée Générale) qui est organisé alternativement à Laufenburg/Suisse et à Laufenburg/Baden. En 1924, la confrérie est réorganisée. Comme les membres n'étaient plus ni pêcheurs, ni flotteurs, on la renomme

alors « confrérie des anciens pêcheurs ». Le 16 novembre 1924, se tint l'assemblée constitutive de l'association des confréries souabes alémaniques. Avec 12 autres confréries, la confrérie des « anciens pêcheurs 1386 » en fut l'un des membres fondateurs et fait aujourd'hui encore partie de l'association qui compte désormais 68 confréries adhérentes issues du sud de l'Allemagne et de la Suisse. 📌



## EN BREF

### Une entente franco-allemande sincère et durable

Le 2 juin 2003, pour les 30 ans du jumelage, Michael Merle et Christophe Priou, les deux maires respectifs, et Monique Malleis et Patrick Le Bescond, présidents des comités de jumelage, renouvellent et réaffirment leurs engagements d'amitié. Christophe Priou insiste sur l'attachement pour ce jumelage : « *Depuis 1973 s'est ouverte une ère d'amitié et de partenariat sans précédent entre nos deux villes* ». À plusieurs reprises, les communes se sont réciproquement aidées notamment lors du sinistre survenu en 1998, à Laufenburg (centre de secours) ou bien encore lors de la marée noire de l'Érika.

En mai 2013, c'est le maire Michèle Quellard qui signe la charte, entre nos deux villes pour célébrer les 40 ans du jumelage « *Je souhaite que tous et toutes prennent conscience que notre amitié déjà longue, est toujours aussi profonde. Cette relation fraternelle ne s'exprime pas qu'au travers des instances officielles. Il y a tous les échanges des associations de nos deux villes, portés par deux dynamiques comités de jumelage, sans compter tous les liens personnels tissés au cours de ces années. Je forme le vœu que nous nous engagions pour encore de longues années d'échanges, de partage, et d'amitié sincères* ». Torsten Amann et Bernard Guitton, les présidents allemand et français des comités de jumelage soulignent « *que la relation entre les deux villes n'a jamais été aussi fructueuse et sincère* ».

Pour 2023, Madame le maire du Croisic présidera pour la seconde fois les festivités pour ce 50<sup>e</sup> anniversaire, accompagnée de la présidente du comité de jumelage Stéphanie Thoby. L'histoire se poursuit...



Du jeudi 18 au dimanche 21 mai 2023, ancienne criée, place Boston

## 14<sup>E</sup> ÉDITION DE TEMPO FESTIVAL LE CROISIC

Après trois années difficiles, cet événement est placé cette année sous le signe du partage de beaux moments musicaux sans contraintes ! Le festival élargit son horizon tout en s'ancrant dans notre petite cité de caractère.



### RÉSERVATIONS

Ouverture des réservations  
vendredi 7 avril 2023

**Par internet :** [www.tempo-festival-le-croisic.fr](http://www.tempo-festival-le-croisic.fr)

#### Auprès des offices de tourisme

Le Croisic

Tél. : 02 40 23 00 70

La Baule

Tél. : 02 40 24 34 44

Guérande

Tél. : 08 20 15 00 44

Batz-sur-mer

Tél. : 02 40 23 92 36

Le Pouliguen

Tél. : 02 40 42 31 05

Pornichet

Tél. : 02 40 61 33 33

#### Sur place à l'ancienne criée du Croisic à partir du samedi 13 mai 2023

Les places sont numérotées pour les concerts du soir.

Une éventuelle modification du programme ne pourra justifier un remboursement.

Les billets ne sont ni repris, ni échangés.

En cas de retard au concert, vous perdrez le bénéfice de la numérotation de votre place et vous pourrez rejoindre la salle lors d'une pause. La salle est accessible aux personnes à mobilité réduite.

Ce Festival est depuis l'origine créé pour les Croisicais et les presqu'îliens. C'est pourquoi le partenariat avec la ville du Croisic est au cœur de cette aventure musicale.

En 2023, les membres de l'association Arts & Balises ont choisi de donner une nouvelle vision au Festival. Ils ont choisi d'ancrer davantage la ville du Croisic en l'associant au nom du festival. Ils ont également choisi de proposer d'autres formats musicaux et d'autres formes de musique pour le plus grand nombre.

Pour mettre en musique cette nouvelle vision, l'association a choisi Tanguy de Williencourt comme directeur artistique. Ce jeune pianiste à la carrière brillante, rêve de casser les codes pour se connecter au public d'aujourd'hui. « Nous sommes persuadés que son enthousiasme, son éclectisme et son talent permettront au Tempo Festival Le Croisic de poursuivre sa route du

succès » précise Martine Dayon, la nouvelle présidente.

#### Un programme exceptionnel autour de 5 concerts

Roger Muraro ouvrira le Festival. Ce grand pianiste accueilli dans les plus grandes salles du monde, collaborant avec les plus grands chefs et les plus grandes formations, donnera le récital de piano. Les concerts du vendredi et du samedi soir ouvriront vers d'autres instruments, la conversation musicale du samedi midi sera animée par la pianiste Claire Désert et le journaliste Jean-Baptiste Urbain, matinalier de France Musique et Nantais d'origine. Et bien sûr le concert brunch clôturera l'édition 2023.

Comme chaque année depuis l'origine, l'ancienne criée sert de cadre magnifique à Tempo. Ce lieu patrimonial d'exception apporte une note de charme au Festival. La proximité entre les interprètes et le public, la complicité entre les interprètes

donnent à notre festival une singularité qui séduit et fidélise notre public. « *Tous les membres de l'association souhaitent remercier très chaleureusement Yann Barrailler-Lafond qui a eu l'idée de créer ce festival de piano au Croisic en 2008 et Romain David, qui a assuré avec passion la direction artistique pendant toutes ces années* » souligne Martine Dayon.

Martine Dayon, Présidente d'Arts

et Balises, les membres du conseil d'administration et tous les bénévoles vous donnent rendez-vous à 20 h 30 à l'Ancienne Criée le jeudi 18 mai.

Profitez de cette parenthèse musicale pour découvrir notre patrimoine architectural, notre terroir, nos paysages variés que sont l'océan, la côte sauvage, les marais salants, les marais de la Brière et les paysages. ✓



## TARIFS

- Pass Tutto (5 concerts) : 75 €
- Passe Trio (3 concerts du soir) : 48 €
  - Jeudi 18 mai à 20 h 30
- Concert d'ouverture : 20 €
- Vendredi 19 mai à 20 h 30
- Concert en duo : 20 €
- Samedi 20 mai à 11 h 00
- Conservation musicale : 12 €
- Samedi 20 mai à 20 h 30
- Concert en duo : 20 €
- Dimanche 21 mai à 11 h 00
- Concert brunch : 25 €
- Demi-tarif - de 26 ans

## PROGRAMME

### JEUDI 18 MAI À 20H30

#### Le récital Roger Muraro, piano

Durée : 1 heure 30 avec entracte

- Franz Liszt / *Années de pèlerinage, première année « Suisse » (extraits): Chapelle de Guillaume Tell, Au Lac de Wallenstadt, Pastorale, Au bord d'une source, Orage, Les cloches de Genève*
- Frédéric Chopin / *24 Préludes opus 28*

Roger Muraro, considéré comme le spécialiste de Messiaen, est aussi lauréat du concours Franz Liszt de Parme de 1981. Habitué à penser les accords comme des couleurs, ce géant du piano nous transporte de l'ombre à la lumière avec un jeu tout en nuances et une prodigieuse virtuosité. Le romantisme de Liszt et de Chopin trouve en Roger Muraro un interprète de premier choix. ✓

Roger Muraro – Photographie © Jean-Baptiste Millot



**VENDREDI 19 MAI À 20 H 30****Concert « Voyage autour du monde »****Félicien Brut**, accordéon**Édouard Macarez**, contrebasse

- Jacques Brel / *Vesoul*
- Giovanni Bottesini / *Capriccio di Bravura*
- Marcel Azzola et André Astier / *Caprice Mazurka*
- Astor Piazzolla / *Vuelvo Al Sur*
- Ernesto Nazareth / *Cavaquinho*
- Giovanni Bottesini / *Élégie*
- Jo Privat / *Nuit Blanche - La Sorcière - Papillon Noir*
- Franz Schubert / *Litanei*
- Reinhold Glière / *Tarentelle*
- Victor Dinikov / *Danse Roumaine*
- Dimitri Chostakovitch / *Adagio* (extrait du Ballet Limpid Stream)
- Richard Galliano / *Tango pour Claude*.

Un siècle de musique aux quatre coins du monde. De la valse musette au swing des années 30, des chefs-d'œuvre du romantisme aux rythmes sud-américains endiablés, ce périple musical mêle accordéon et contrebasse, deux instruments très proches par leur mystère, leur popularité et leur ouverture à tous les styles musicaux. Félicien et Édouard chantent et vibrent avec liberté, transcendent les genres, pour faire entendre un siècle de musiques de tous horizons. ✓



Félicien Brut et Édouard Macarez – Photographie © Maxime de Bollivier

**SAMEDI 20 MAI À 11 H 00****Conversation musicale**

Durée: 1 heure environ

Jean-Baptiste Urbain, journaliste à France Musique s'entretient avec la pianiste Claire Désert autour d'une œuvre et d'un compositeur: Robert Schumann / *Études Symphoniques opus 13*.

Jean-Baptiste Urbain a grandi à Nantes. Présentateur et producteur de la Matinale de France-Musique, il animera la conversation musicale du Festival avec la pianiste Claire Désert. Ils évoqueront l'œuvre de Schumann, un compositeur que la pianiste a beaucoup joué et beaucoup enregistré. ✓

**SAMEDI 20 MAI À 20H30**

**Concert en Duo**

**Bruno Philippe**, violoncelle

**Tanguy de Williencourt**, piano

Durée: 1 heure 45 avec entracte

- Robert Schumann / *Fantasiestücke, op. 73*
- Frédéric Chopin / *Sonate pour violoncelle et piano, op. 65*
- Gabriel Fauré / *Pièces pour violoncelle et piano: Romance, Élégie, Papillon.*
- César Franck / *Sonate pour violoncelle et piano*

Lauréat du prestigieux Concours Reine Elisabeth en 2017 et Révélation Instrumentale aux Victoires de la Musique Classique 2018, Bruno Philippe s'est largement fait remarquer des professionnels de la musique comme du public qui l'adule. Tanguy de Williencourt au jeu habile et brillant séduit par sa clarté, son naturel, sa sincérité. Ils forment un duo depuis le conservatoire et sont fidèles l'un à l'autre aussi bien en musique de chambre qu'en amitié. L'entente, l'empathie et l'écoute entre eux sont exceptionnelles, créant un dialogue qui tient l'auditeur en haleine. 🍷



Tanguy de Williencourt – Photographie © Jean-Baptiste Millot



Claire Désert



**DIMANCHE 21 MAI À 11H 00****Concert-brunch****Le quatuor Arod, Claire Désert et Tanguy de Williencourt**

Une carte blanche est donnée au directeur du Festival. Il sera entouré de la pianiste Claire Désert et du Quatuor Arod.

Durée: 1 heure 15 de concert suivi du brunch de clôture

- Felix Mendelssohn / *Quatuor op. 44 n°1*
- Johannes Brahms / *Danses hongroises pour 4 mains* (extraits)
- Robert Schumann / *Quintette op. 44.* 📌

**CONCERT JUMELAGE 50<sup>E</sup> ANNIVERSAIRE LE CROISIC – LAUFENBURG**

JEUDI 27 AVRIL 2023, 20 H 30 À LA SALLE JEANNE D'ARC

Dans le cadre des commémorations des 50 ans du jumelage qui lie notre ville du Croisic à Laufenburg en Allemagne, l'association Arts & Balises en partenariat avec la mairie du Croisic et en lien avec le comité de jumelage, organise un concert de piano avec la pianiste allemande, Gabriela Fahrenstiel, née en 1994 à Laufenburg.

**PROGRAMME**

- Beethoven / *Sonate n° 26 en mi bémol majeur op.81a, « Les Adieux »*
- Chopin / *Nocturne n° 2 op.9 en mi bémol majeur, / Valse op.64 n° 2 en ut dièse mineur, / Scherzo n° 1 en si mineur, op.20*
- Ravel / *Jeux d'eau et Sonatine pour piano*
- Bach-Busoni / *Partita n° 2 - Chaconne* (en ré mineur pour violon seul) – transcription pour piano : Chaconne pour piano de Busoni d'après la Chaconne de la partita en ré mineur pour violon seul de Bach.

Gabriela Fahrenstiel est saluée comme « virtuose » et reconnue pour jouer avec passion. Elle jouit d'une renommée internationale en tant que soliste et chambriste et donne des récitals en Europe et aux États-Unis et participe à des festivals prestigieux.

En parallèle de sa carrière de pianiste concertiste, Gabriela Fahrenstiel est aussi directrice artistique du festival "Mary Codman Classics" à Laufenburg en Allemagne.



⊕ Billetterie [www.tempo-festival-le-croisic.fr](http://www.tempo-festival-le-croisic.fr), à l'office de tourisme ou sur place, le soir du concert à partir de 20h00.  
Tarifs: 20 € / 10 € (-26 ans).

## POINTER ou tirer



Le club loisir de pétanque croisicais pratique son activité sur deux terrains communaux sur le bas du Mont-Lénigo où se trouve le blockhaus. Il a un effectif d'une trentaine de licenciés et au minimum une cinquantaine de cartes membres durant la saison estivale et est ouvert tous les jours.

Il organise des concours internes hebdomadaires les mercredis et les samedis après-midi.

Cette association participe aux championnats des clubs seniors et vétérans ainsi qu'aux championnats départementaux qui sont qualificatifs pour les championnats de France et

organise trois concours officiels. Cette activité se pratique en tête-à-tête (un contre un), en doublette ou en tripléte.

Durant la saison estivale, tous les lundis en soirée à partir de 18 h00, le club organise les concours d'été regroupant environ 50 à 60 doublettes. 📍

📞 Tél.: 0619113090.



### ZOOM SUR ...

#### De beaux maillots

La section Cyclotourisme du Stade Croisicais vient de s'équiper de nouvelles tenues vestimentaires. Elles offrent une bien meilleure visibilité et une belle harmonisation afin de représenter la Ville du Croisic. Pour s'inscrire. Tél. : 0676283272.



## SUCCÈS STAGE SELF-DÉFENSE

À l'occasion de la journée internationale des droits des femmes, une quarantaine de participants ont assisté au stage de self-défense le samedi 11 mars dernier.

L'objectif de cette rencontre était de se familiariser avec cette discipline, de travailler sur des simulations d'agressions diverses et sur des techniques variées de frappes. Une partie théorique était consacrée à la compréhension des agressions. « À l'issue du stage les participantes, qui pour la grande majorité n'avaient jamais pratiqué de sport ou d'arts martiaux, ont pu acquérir des réflexes pour réagir en situation d'agression et gagner en confiance face à des situations de violences debout ou au sol. Elles ont appris à anticiper le danger, à l'évaluer, à l'éviter et, si nécessaire, à l'affronter dans le respect du cadre légal de la

*légitime défense et ont pu repartir avec un bagage technique à l'issue de ces trois heures de stage »* explique Éric Poupart, président de SDMF 44 et professeur principal de Self-Défense.

Deux moniteurs du Service départemental d'incendie et secours de Loire-Atlantique étaient présents pour une démonstration sur les premiers gestes à adopter pour secourir une personne agressée: saignement, perte de connaissance, contusions, etc.

Un nouveau stage sera proposé au Croisic le 25 novembre à l'occasion de la journée contre les violences faites aux femmes. 🟢

⊕ Cours: le samedi de 10h00 à 12h00 gymnase Gabriel-Gouraud, avenue des Moulins, Le Croisic. S'inscrire aux cours: [www.sdmf44.com](http://www.sdmf44.com)



## FÉLICITATIONS AUX JEUNES GYMNASTES

Une équipe composée de 6 gymnastes a participé au challenge jeunes et aînées le dimanche 5 février 2023 à Mouzillon (44).

Cette jeune équipe de trois gymnastes jeunes Angie, Niya et Soline et de 3 aînées Mila, Luna et Lilou a totalisé 236.75 points et se hisse à la 12<sup>e</sup> place sur 33 équipes engagées.

L'équipe du Croisic se qualifie pour la finale départementale dans cette même catégorie qui s'est déroulée le 16 avril 2023 à La Baule-Escoublac.



# LA VILLE REÇOIT

## les nouveaux acteurs économiques

Le lundi 27 février à la salle Jeanne d'Arc, Michèle Quellard, accompagnée d'Alain Bourdic, subdélégué au Développement économique et aux Finances recevait une trentaine de nouvelles entreprises nouvellement installées sur la commune.



Sur le principe de l'accueil des nouveaux habitants, les élus du Croisic ont souhaité accueillir les nouveaux acteurs économiques de la ville afin de présenter la commune, la carte d'identité de notre territoire, les structures communales sur le sport, le loisir, les écoles, la culture, etc. Près d'une quarantaine d'intervenants se sont présentés « *il était important d'organiser cette soirée, le but était de faire connaissance, de fédérer ces nouveaux entrepreneurs et de faciliter leur intégration* » explique Alain Bourdic. Lors des années passées, lorsque cela était possible, la Ville a cédé des terrains, parfois des locaux, afin de soutenir une économie de proximité, créatrice d'emploi et donc de richesse.

La compétence développement économique est exercée par Cap Atlantique, mais la commune reste l'échelon pertinent pour recueillir les attentes et doléances des entrepreneurs. La commune est bien identifiée dans l'esprit

des gens, les communautés d'agglomération ne le sont pas encore; on s'installe à La Baule-Escoublac, à Guérande ou au Croisic mais personne ne s'installe à Cap Atlantique. *« Notre rôle, lorsque l'on ne peut répondre aux sollicitations d'un entrepreneur, est de le diriger vers Cap Atlantique. L'intercommunalité a toutes les compétences, les liens, le réseau pour accompagner un chef d'entreprise vers les structures adéquates, le Département, la Région ou l'État. Nous travaillons en coordination avec le développeur économique de Cap-A, avec lequel nous avons des points d'étapes réguliers »* précise le premier magistrat de la ville. L'économie du Croisic

repose sur les deux piliers que sont l'activité maritime au sens large, chantiers navals, pêche, conchyliculture, etc, et le tourisme. Ces secteurs recrutent, surtout le tourisme qui manque de bras et de personnels qualifiés à l'instar de toutes les villes littorales.

Mais l'économie de la mer n'est pas en reste; par exemple, la ville a été volontariste en créant une parcelle dédiée aux activités maritimes sur sa zone artisanale. Ainsi, 7 entreprises s'installent comme des paludiers, patrons-pêcheurs ou autre conchyliculteur.

#### L'économie de la mer a un avenir

Notre pays possède le 2<sup>e</sup> espace marin au monde par sa superficie derrière les États-Unis. D'après

les chiffres de l'Insee, un demi-million de personnes travaillent dans ce secteur, soit 2 % de l'emploi national: de la pêche à la conchyliculture, du transport maritime de fret ou de passagers aux chantiers navals en passant par des secteurs de pointe technologiques comme l'éolien ou le programme des énergies renouvelables développées sur notre commune avec l'École centrale. *« Avec les difficultés à voyager, la crise de l'énergie, nous devrions redécouvrir un tourisme plus local, générateur d'emplois et de richesses. La Ville doit être à l'écoute de ceux qui entreprennent »* conclut le subdélégué au Développement économique. 📌

## 📄 ZOOM SUR ...

### Au Croisic, La Poste vous accueille 5 jours / 7

L'équipe de La Poste du Croisic vous accueille dans un espace rénové, pour proposer les services et des produits adaptés à vos besoins.

#### À compter du 4 avril 2023, les horaires d'ouverture changent.

La Poste du Croisic - quai Hervé Rielle - 44 490 Le Croisic

- Mardi, mercredi, jeudi et samedi : 9 h 00 - 12 h 30
- Vendredi : 10 h 00 - 12 h 30

Tél. : 36 31 (service gratuit + prix d'appel)

Vous pouvez effectuer à La Poste toutes vos opérations courrier et colis. Un rendez-vous à distance avec un conseiller de La Banque Postale est possible, pour vous accompagner dans la gestion de votre argent au quotidien et La Poste développe une offre complète de services en ligne, accessibles depuis votre domicile. Rendez-vous sur [www.laposte.fr](http://www.laposte.fr)



## EN BREF

### Enquête

Cap Atlantique lance une enquête anonyme du 1<sup>er</sup> avril au 30 mai 2023 pour recueillir vos appréciations sur votre cadre de vie et votre sentiment de sécurité sur le territoire. 10 minutes suffisent pour compléter le formulaire disponible sur [www.cap-atlantique.fr](http://www.cap-atlantique.fr) ou en version papier à l'hôtel de ville.





## CCAS AU SERVICE DES CROISICAIIS : des ateliers et des actions



De gauche à droite : Jean-Luc Boden, conseiller municipal, Jean-Pierre Legrand, adjoint aux Affaires sociales, Pascale Jarno, responsable du CCAS et Odile Vigouroux, conseillère municipale.

### PRÊT D'ORDINATEURS PORTABLES

Dans le cadre de la lutte contre la fracture numérique, notamment chez les seniors, la direction départementale de la Poste a fait le don de plusieurs ordinateurs portables au CCAS

du Croisic. Ils pourront être prêtés aux administrés de la commune afin de se familiariser aux outils numériques et d'accéder aux différents services en ligne. 📄

### ATELIERS NUMÉRIQUES

Afin de faciliter l'accès au numérique pour tous: création et gestion d'une boîte mail, gestion et stockage de documents et photos, navigation internet, déclarations, achat en ligne...

📄 Atelier numérique avec Association de Santé d'Éducation et de Prévention sur les Territoires Pays-de-la-Loire (ASEPT).

Sur tablette et smartphone. 10 séances de 2 heures: 10 € les 10 séances.

Les vendredis de 10h00 à 12h00. Formateur Mathieu Saulnier.

La prochaine session se déroulera du vendredi 21 avril 2023 au vendredi 30 juin 2023 (sauf le 19/05/23).

📄 Atelier numérique avec Phileasweb sur PC portable: 6 séances d'une heure, 30 € les 6 séances (20 € pour les demandeurs d'emploi).

Les jeudis de 15h00 à 16h00: 6 séances d'une heure. Formateur Christophe Lucas.

Plusieurs ateliers avec ces 2 associations sont organisés tout au long de l'année, en fonction des demandes. 📄

### ATELIER ECO GESTES

Par où commencer pour consommer moins d'énergie dans votre logement et réduire votre facture énergétique ?

En groupe et équipés de matériels de mesures, parcourez un bâtiment en imaginant les améliorations possibles de maîtrise de l'énergie et d'eau sur les usages du

quotidien. Nos conseillers vous livrent toutes les astuces pour vous accompagner dans votre changement de comportement.

L'association Alisée (en partenariat avec CAP Atlantique) anime des ateliers Eco gestes Accueil: 20 personnes maximum. Inscriptions au CCAS. 📍



### PERSONNES ISOLÉES ET/OU VULNÉRABLES



Plusieurs personnes sont appelées chaque semaine par un agent de la Ville afin de définir leurs attentes et y répondre. Si des personnes souhaitent être contactées par un appel hebdomadaire, se renseigner auprès du CCAS ou de l'accueil de la Mairie. 📍

### PORTAGE DE REPAS À DOMICILE

Livraison tous les jours y compris le week-end et jours fériés.

Tarif 9,80 € (entrée, plat, dessert, potage pour le soir, boisson et pain).

À ce jour, le CCAS livre près de 80 bénéficiaires.

Valérie fête les anniversaires avec les usagers. 📍



### NOËL 2023, À VOS AGENDAS

Repas de Noël: mercredi 6 décembre et mercredi 13 décembre, salle Jeanne d'Arc.

Distribution des colis: lundi 11 et mardi 12 décembre espace associatif Olympe-de-Gouges 9h00 à 12h00 et 14h00 à 17h30.

Livraison des colis à domicile: vendredi 15 décembre de 14h30 à 17h00 et samedi 16 décembre de 9h30 à 11h30.

Les invitations sont adressées fin octobre aux personnes de 71 ans et +. 📍





## ACCOMPAGNEMENT EN FAVEUR DE L'EMPLOI ET L'ÉGALITÉ DES CHANCES

Jean-Luc Boden, Conseiller municipal, vous accompagne dans les actes de la vie courante qui peuvent aujourd'hui être dématérialisés:

📌 Le CV et la lettre de motivation, la préparation à l'entretien d'embauche, la recherche de poste en lien avec les profils présentés;

📌 Les impôts (déclaration papier);  
 📌 Les retraites (dossier papier);  
 📌 Les demandes diverses d'accompagnement dans la rédaction de lettres ou de gestion de tâches administratives. Sur rendez-vous les lundis après-midi. Contacter l'accueil de l'hôtel de ville au 0228 56 78 50. 📌

## AUTRES DEMANDES

Demandes de téléassistance, carte de transport, APA, logement social, carte d'invalidité, secours d'urgence, aide au chauffage (plus de 70 ans et +)... 📌

## SALLE DU LIN

Les associations caritatives (Restos du Cœur et Croix rouge) vous accueillent depuis le 1<sup>er</sup> mars 2023 dans la nouvelle salle du Lin - 9, rue du Grand Lin. 📌

## 📌 ZOOM SUR ...

### Le Croisi'bus est de retour

À compter du 1<sup>er</sup> avril et jusqu'au 30 septembre 2023 inclus.

Vous souhaitez vous déplacer à l'intérieur du Croisic ?

Retrouvez les horaires du Croisi'bus dans le guide horaires Lila Presqu'île, disponible dans les points de vente (office de tourisme et Tabac presse, 13 quai de l'Aiguillon) ou sur [lilapresquile.fr](http://lilapresquile.fr).

- 1,80 € le ticket acheté à bord du véhicule,
- 1,40 € le ticket unité à se procurer au Tabac presse,
- 11 € le carnet à se procurer dans les points de vente.

Une question ?

LILA PRESQU'ÎLE - 1, place Dolgellau - 44350 Guérande  
 Tél. 02 40 620 620  
[lila.presquile@lilapresquile.fr](mailto:lila.presquile@lilapresquile.fr)



### Centre communal d'action sociale - CCAS

3, rue de la Duchesse Anne 44 490 Le Croisic.

Tél. : 02 28 56 79 00 - mail. [ccas@lecroisic.fr](mailto:ccas@lecroisic.fr)

Ouvert du lundi au jeudi, de 9 h 00 à 12 h 00 et de 13 h 30 à 17 h 30



## LA SALLE DU LIEN SOCIAL entièrement rénovée



Les équipes de la Croix Rouge et des Restos du cœur lors de l'inauguration de la salle du Lin rénovée

Le bâtiment municipal mis à la disposition de deux associations caritatives vient de bénéficier d'un traitement de jouvence.

**D**urant une année, « La Croix Rouge » et « Les Restos du Cœur » ont été hébergés à la salle des fêtes en raison des travaux entrepris sur la salle du Lin. « *Ces deux associations travaillaient dans des conditions difficiles, c'est pourquoi la Ville a entrepris de réhabiliter ce bâtiment. Fin février 2023, elles ont réintégré leurs locaux après*

*une année de travaux* » explique Nathalie Caubel, adjointe à l'urbanisme.

Ce bâtiment communal était vieillissant et nécessitait une remise aux normes importante. « *La charpente, la couverture et les murs étaient en bon état, en revanche l'isolation était quasiment inexistante* » explique Jérémie Tiffay, technicien au

bureau d'études travaux neufs de la Ville. Le sol a été désamianté et une nouvelle chape coulée, les murs ont été doublés par de la laine de verre avant remise en peinture et toutes les menuiseries changées au profit d'un double vitrage. La plomberie, le chauffage et l'électricité remis à neuf. Quant à l'extérieur, une rampe permet l'accès aux personnes à mobilité

réduite et le marquage au sol du stationnement dans la cour est en cours de traçage.

Sur les 250 m<sup>2</sup>, les Restos du Cœur bénéficient de 34,5 m<sup>2</sup> pour leurs activités et La Croix Rouge de 31 m<sup>2</sup> à leur usage exclusif. Le reste des locaux est mutualisé entre les deux associations.

« Ces locaux sont très fonctionnels, agréables et adaptés pour nos douze bénévoles très engagés pour la vingtaine de familles que nous aidons. Je remercie la Ville pour cette réalisation » se réjouit Jacky Éonin, président de l'antenne locale Le Croisic - Batz-sur-Mer des Restos du Cœur.

*« Le bâtiment est très lumineux, cette réhabilitation est réussie car elle nous permet de travailler dans de bonnes conditions et les bénéficiaires de nos aides sont accueillis plus dignement. Les élus nous ont associés à la réflexion sur nos besoins et notre fonctionnement dans la salle du Lin et les espaces mutualisés, très appréciés, facilitent les échanges entre les bénévoles des deux associations »* ajoute Chantal Rivalin, la présidente de l'antenne du Croisic de La Croix Rouge. 📍

⊕ Coût: 320 000 € (études et travaux).



## ZOOM SUR ...

### De la noblesse au clergé puis aux laïcs

La salle du Lin au Croisic a été construite dans les années 1920 par le marquis de Montaigu, député de Loire-Atlantique, pour ses réunions électorales. Ce dernier l'a ensuite cédée au clergé pour servir de salle paroissiale. Elle a été échangée en 2000 avec la Paroisse contre l'ancienne bibliothèque rue de l'église et est devenue un local communal. Depuis cette date, les locaux accueillent différentes associations à vocation sociale (Addeva, Restos du Cœur, Croix Rouge).



## ZOOM SUR LE RELAIS DES AIDANTS

Vous accompagnez un proche en situation de dépendance ou atteint d'une maladie neuro-évolutive : ALFa répit - le relais des aidants est là pour vous accompagner

Le relais des aidants, plateforme d'accompagnement et de répit financée par l'Agence Régionale de Santé (ARS), apporte un soutien aux proches aidants de personnes atteintes d'une maladie neuro-évolutive : maladie d'Alzheimer et apparentée, Parkinson, AVC, etc.

C'est un lieu d'écoute, d'information et de formations pour aider à comprendre la maladie et les comportements qui y sont liés et découvrir des outils pour éviter de s'épuiser.

Nous pouvons vous rencontrer à votre domicile ou dans nos lieux de permanence.

Dans cette optique, nous proposons également des activités :

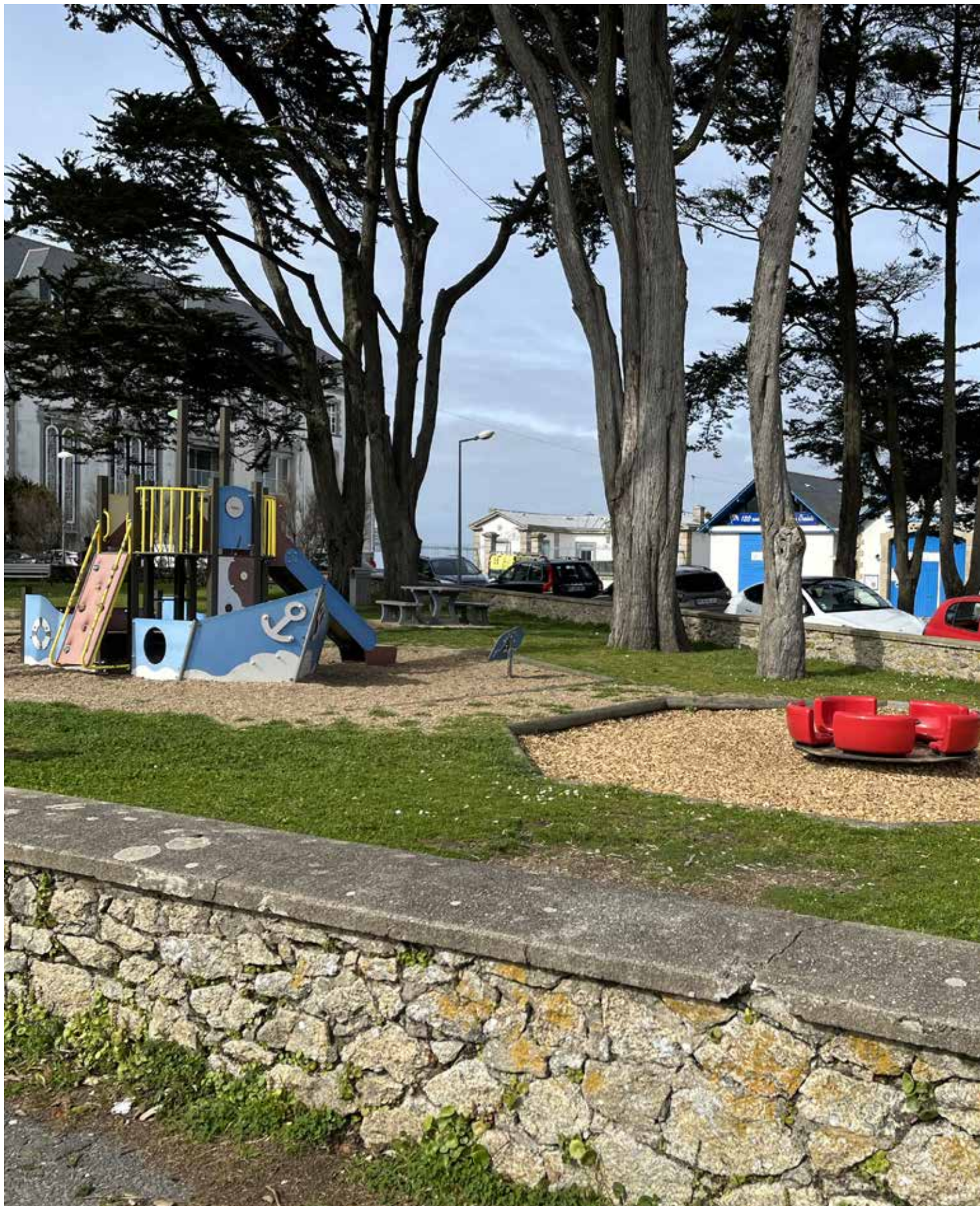
- 📍 Ateliers Bien-être pour prendre soin de soi ;
- 📍 Café Répit pour exprimer ses préoccupations en rencontrant d'autres aidants ;
- 📍 Formations pour connaître la maladie pour mieux accompagner votre proche ;
- 📍 Séjour répit pour partager du temps agréable avec son proche dans un cadre adapté et convivial ;
- 📍 Relayage pour vous permettre de vous absenter de votre domicile ;
- 📍 Rencontres conviviales pour sortir de chez soi et rencontrer d'autres personnes.

Toutes nos activités sont sur réservation.

### ⊕ ALFa Répit - le Relais des Aidants

[www.alfarepit.fr](http://www.alfarepit.fr) - Plateforme d'accompagnement et de répit pour les Aidants

Contact : 02 40 66 94 58 - Mail : [contact@alfarepit.fr](mailto:contact@alfarepit.fr)





## AMÉNAGEMENT du secteur Tréhic

Dans le cadre de l'opération « France vue sur mer » lancée en 2021 par le secrétariat d'État chargé de la Mer, la ville a diligenté toute une série d'aménagements autour du square De Lattre-de-Tassigny.

« L'objectif est d'améliorer la qualité et l'attractivité du sentier du littoral, nous avons débuté ces aménagements en juin 2022 par l'installation d'une passerelle enjambant la jetée du Tréhic pour se raccorder aux 160 mètres de platelage de la plage de Saint-Goustan. Il s'agit de reconstruire les liaisons et les cheminements du littoral initié par le Centre d'études et d'expertise sur les risques, l'environnement, la mobilité et l'aménagement » explique Michèle Quellard, maire du Croisic. La Ville du Croisic a donc augmenté ses investissements consacrés aux opérations de création de portions de sentier et de restauration.

Ainsi, depuis début avril, tous les cheminements ceinturant le square De Lattre-de-Tassigny sont revus et repris. Une partie sera en sable-ciment, l'autre en béton désactivé afin de faciliter l'accès à la plage aux personnes à mobilité réduite et plus particulièrement à celles en fauteuil roulant. Le même schéma sera appliqué au chemin menant à la plage

de Saint-Goustan côté toilettes publiques et « Mojito bar ». « Auparavant, les personnes en situation de handicap, notamment celles du centre Saint-Jean-de-Dieu devaient effectuer un trajet beaucoup plus important pour accéder à la plage » précise Jean-Pierre Legrand, adjoint en charge des Affaires sociales et du Handicap.

Le stationnement sauvage dans ce secteur sera condamné par des potelets, certaines places vont être supprimées, en revanche les 33 places du parking sont gardées. Quelques-unes seront attribuées à l'usage exclusif de la station locale de la SNSM. Le mobilier en porte-vélos va être renforcé « Cette opération s'intègre dans notre politique d'un tour de côte cyclable et piétonnisé afin de favoriser dès que cela est possible les mobilités douces » conclut le premier magistrat de la commune.

Coût 326 000 TTC dont 75 % de subvention au titre du programme France vue sur mer. 📍

## RECYCLERIE MARITIME : une seconde vie pour les déchets

Début avril, une recyclerie maritime ouvrira sur la zone artisanale. Derrière cette idée, Julien Carlier, Alexandre Lamarthe, Germain L'Hermithe, Camille Chevalier, Romane Musellec, Adrian Dahan ont mis en commun leurs compétences et leur temps pour créer une association et une entreprise à visée sociale et solidaire. La Ville du Croisic a été conquise par le projet et a mis à disposition un local proche du lotissement Simalion, réservé uniquement aux professionnels dont l'activité nécessite la proximité de la mer.

Entretien avec Julien Carlier, président de l'association.



### Qu'est qu'une recyclerie maritime?

La recyclerie maritime c'est une mission qui contribue à la protection des écosystèmes marins du littoral et deux chapitres d'actions: de la sensibilisation avec des événements comme « Protège ta plage » mais aussi un tiers lieu qui va permettre de faire du tri, de la collecte de tous les matériaux, matériels maritimes,

glisse nautique, et puis de la transformation vers de la boutique d'accastillage de seconde main et même du mobilier.

### Comment est né ce projet?

D'abord d'un constat. Nous sommes trois fondateurs de la côte, tous marins, tous les pieds dans l'eau mais aussi pratiquants de kyte, et nous avons envie de trouver une solution au tsunami du matériel comme par exemple les bateaux en polyester arrivant en fin de vie. On parle d'un million de navires d'après les Affaires maritimes, dont 80 % ont plus de quarante ans. Il y a aussi tout le matériel de glisse avec son obsolescence dont on ne sait pas quoi faire. Nous voulions trouver des solutions, et si possible, le faire tous ensemble, dans un lieu convivial dans lequel on essaye simplement de montrer à tout le monde les bonnes pratiques, les bons gestes, avec de la bonne humeur.

### Pourquoi s'installer au Croisic?

Le Croisic, c'est une histoire de cœur mais c'est avant tout la rencontre avec une équipe municipale avec laquelle nous avons trouvé une compréhension à la fois des enjeux environnementaux, des enjeux de matériaux avec ces flux, mais aussi des enjeux sociaux, c'est-à-dire faire des choses ensemble, progresser avec humilité pour protéger la nature et ce dans un environnement cohérent. Et puis un soutien de la municipalité qui nous met à disposition un local sur sa zone artisanale. Je remercie chaleureusement les élus de nous soutenir.

### Comment allez-vous travailler?

Avec tout le monde. Nous avons besoin de toutes les bonnes volontés. Soit en participant au « Protège ta plage », c'est-à-dire des événements de sensibilisation de nettoyage de plage, de concours de pique-nique, d'initiation de paddle, soit

en vidant vos garages, vos jardins de tout votre matériel nautique obsolète, cassé, dont vous ne voulez plus, pour nous l'amener à la recyclerie maritime. Nous aurons des points de collecte sur notre site, des bacs « Protège ta plage » dans les capitaineries, les clubs de voile avec lesquels nous allons travailler. Tout ça, nous le récupérons, nous le trions, on ne pourra peut-être pas tout exploiter, mais nous allons essayer. L'objectif, c'est qu'il y en ait le moins possible qui parte à la benne, à l'enfouissement. C'est notre contribution à la protection du littoral.

### Concrètement, comment recycler le matériel maritime usagé ?

De trois façons. La première, si nous pouvons réparer, on alimentera une boutique de seconde main. Deuxième manière : si nous ne pouvons pas réparer, cela sera de l'accastillage. On va tout démonter, garder des pièces détachées à disposition pour que chacun puisse réparer son propre matériel. Le lieu sera ouvert à tous les samedis, gratuitement avec un atelier collaboratif de réparation. Enfin, la 3<sup>e</sup> manière, c'est la transformation. Nous allons essayer de trouver un autre emploi pour ces matériaux qui n'ont plus l'usage pour lequel ils ont été conçus, par exemple pour des coques, faire du mobilier de jardin. Pourquoi pas du mobilier urbain. On rêve d'un abri-bus avec



Signature à l'hôtel de ville le jeudi 26 janvier 2023 de la convention de mise à disposition d'un local pour la recyclerie maritime entre Michèle Quellard, maire du Croisic, et Julien Carlier, président de la recyclerie maritime.

une coque de toit renversée. On imagine également de grands canapés-terrasse en demi-coque de bateaux, à la place de terrasses en bois de palettes, pour les cafés-restaurants. Je trouve ça très sympa sur le littoral. Nous avons aussi des procédés de transformation comme par exemple pour le textile. Nous travaillons sur des prototypes avec l'atelier Aka de Mesquer. Ce n'est pas encore parfait mais avec une combinaison de mer, nous avons fabriqué une trousse de toilette, fabriqué une pochette pour tablette numérique, des étiquettes de bagages, etc. Nous invitons les gens à nous apporter leur vieux matériel. On trouvera des solutions pour le recycler ou peut-être tout simplement éviter qu'il ne finisse à la poubelle. ✓

➕ Plus d'infos :

[www.recycleriemaritime.org/](http://www.recycleriemaritime.org/)

Atelier Aka : <https://atelier-aka.fr/>



### ZOOM SUR ...

#### « Protège ta plage »

Organisé par la recyclerie maritime sur une plage, l'événement consiste à sensibiliser le public au ramassage des déchets sur le littoral, à organiser un concours de pique-nique zéro déchet, à la découverte de l'estran, voire à l'initiation au Stand Up paddle.



## TROIS QUESTIONS À ...

Alain Bourdic, subdélégué au Développement économique et aux Finances.

### Pourquoi avoir mis un local communal à disposition de la recyclerie ?

Si nous avons mis un local à disposition de cette recyclerie c'est parce que la Ville du Croisic et Cap Atlantique ont été très sensibles à ce projet. Il y a bien sûr l'intérêt de récupérer et de valoriser les déchets, mais cette initiative porte aussi la création d'emploi par la réinsertion, la mise en place d'un tiers lieu autour d'initiatives citoyennes et enfin le développement d'une économie

circulaire à travers le partage d'innovation.

### Est-ce juste l'aspect économique qui a motivé cette décision ?

Non pas que. En tant que ville du littoral, l'aspect environnemental est primordial pour les élus. Et ce qui a aussi retenu notre attention, ce sont toutes les actions de sensibilisation comme le nettoyage des plages, les rencontres avec les scolaires, la mise en place d'un café Repair, rendez-vous de tous ceux qui ne

veulent plus jeter leurs objets sans tenter de les réparer, l'action Protège ta plage, etc.

### La protection de nos plages est donc un enjeu majeur ?

Bien sûr. Nos plages sont fragiles, je rappelle que la Ville procède à leur nettoyage régulièrement, plus de 500 heures de travail par an et a procédé à l'installation de bacs à marée pour la gestion des déchets. En 2022, la commune du Croisic, la direction départementale des territoires de la mer et la société Loire-Atlantique pêche et plaisance ont lancé une opération de nettoyage sur le Traict pour enlever une douzaine d'épaves de bateaux, du dériveur à l'annexe en passant par des planches à voile, trois remorques et plusieurs types de débris, bois, ferraille, corps-morts béton, ont été collectés, triés et évacués. Si nous pouvions à l'avenir éviter de financer ce type d'opération, cela marquerait une prise de conscience citoyenne et une économie des deniers public. ✓



Le lundi 13 mars 2023, remise des clés du local municipal à Julien Carlier, par le maire du Croisic, Michèle Quellard, et Alain Bourdic, subdélégué au Développement économique et aux Finances communales.



## ZOOM SUR ...

### Arrachage de plantes envahissantes

L'entreprise Moisdon de Missillac profite des beaux jours pour nettoyer un terrain communal de 1,3 hectare envahi par le Baccharis (pointe du Croisic). Le danger que représente une telle plante envahissante est double. Ses buissons prennent le pas sur les espèces indigènes et accentuent le déclin de celles protégées. De plus, la végétation arbustive assez dense que forment les pieds a des incidences néfastes sur la faune. L'arrachage manuel des pieds ou le tronçonnage des souches plus importantes sont les seuls moyens de lutte efficaces. En effet, si les Baccharis étaient simplement coupés au ras du sol, la plante repousserait. Pour obtenir un meilleur résultat, l'entreprise utilise un broyeur forestier de 430 CV.



## EN BREF

### Stérilisation des œufs de goélands 2023

Afin de réguler la population de goélands sur notre commune la municipalité a choisi de faire stériliser les œufs. Les périodes retenues sont du mardi 2 mai au vendredi 5 mai puis du lundi 22 mai au vendredi 26 mai 2023. Les personnes concernées doivent laisser libre accès aux toitures de leurs habitations.





## TOUJOURS PLUS DE VÉLO DANS L'AGGLO !



### Le dispositif d'aide à l'achat de vélos est élargi.

Après le lancement du dispositif d'aide à l'achat de vélos en septembre 2022, les élus de Cap Atlantique ont décidé d'adapter et de faire évoluer le règlement de cette aide pour répondre aux attentes des habitants de l'Agglo à l'année et faire en sorte que toutes les personnes souhaitant sortir du « tout-voiture » puissent le faire.

Les évolutions sont donc les suivantes :

- Intégrer dans le dispositif l'achat des vélos d'occasion disponibles chez les vendeurs de cycle (pas en ligne), afin d'élargir les possibilités d'équipements de matériels pour les ménages dans une politique de réemploi ;
- Ne pas limiter l'achat du matériel aux seuls vendeurs présents sur le territoire de Cap Atlantique, et ce dans une volonté de faciliter encore le choix pour les habitants qui pourront acheter un vélo chez tous les vendeurs des territoires voisins.

⊕ Les personnes souhaitant bénéficier du dispositif devront faire une demande via un formulaire en ligne sur le site internet de Cap Atlantique : [www.cap-atlantique.fr](http://www.cap-atlantique.fr)



## ZOOM SUR ...

### Les ailes du Printemps

L'association Acrola, en partenariat avec Bretagne vivante et l'association Hironnelle, continue le recensement des nids d'hirondelles rustiques et de fenêtres sur tout le département de Loire-Atlantique.

Ces espèces sont en déclin depuis les années 1990 mais dans le contexte de changement climatique, que deviendrait notre printemps, sans la présence des hirondelles ?

Obsclac-Acrola c'est participer en quelques clics à l'acquisition de connaissances sur ces espèces afin d'améliorer les programmes de protection et de conservation et ainsi appréhender au mieux leur avenir.

En savoir + : [www.obsclac-acrola.fr](http://www.obsclac-acrola.fr)



## RETOUR EN IMAGES salle Jeanne d'Arc

### Conférences et rencontres

Vous avez nombreux à assister aux conférences et rencontres proposées cet hiver à la salle Jeanne d'Arc. On a pu découvrir « Une histoire vivante de la musique » par Mélanie Levy-Thiébaud, cheffe d'orchestre ou encore l'auteur Pierre Adrian qui nous a fait découvrir son roman « Que reviennent ceux qui sont loin » lors d'une rencontre aux côtés de Michel Germain, de l'académie littéraire de Bretagne. 📌



### Pour les enfants

« La Toute Petite Compagnie » a présenté son spectacle poétique et burlesque « Boite de nuits », le mercredi 8 février, devant un petit public comblé. 📌



### « Secret places »

Une soirée qui a fait voyager un public conquis par ce concert « pop and soul » avec les artistes Alfio Origlio au piano, Célia Kameni au chant, Brice Berrerd à la contrebasse et Zaza Desiderio à la batterie. 📌



### Camille Chamoux

Installée comme à la maison, Camille Chamoux nous a offert un spectacle à la fois drôle, sensible, émouvant, sincère et construit avec intelligence qui vous donne la sensation de passer une agréable soirée avec une bonne copine qui vous raconte les désagrèments du temps qui passe trop vite et qu'on ne prend plus le temps d'apprécier... 📌

### Gilles Servat

Devant une salle comble, Gilles Servat a réinterprété ses titres avec des musiciens classiques. Une belle soirée aux accents bretons. 📌



# AGENDA

mai | juin 2023

## MAI 2023

### Exposition Flip book

du 4 avril au 6 mai.

⊕ médiathèque Le Traict d'encre

### Expo - Les peintres du Croisic

du mercredi 26 avril au mercredi 3 mai, de 10 h 00 à 19 h 00, ancienne criée.

⊕ Les peintres du Croisic

### Exposition & Fest-Noz

samedi 6 et dimanche 7 mai, ancienne criée.

⊕ association La Calebasse

### Création d'instruments de musique

mercredi 10 mai, 16 h 30.

⊕ médiathèque Le Traict d'encre

### Exposition « Papiers découpés, déchirés - collages d'Henri Caubel (1926-2014) »

Du 10 mai au 1<sup>er</sup> juillet 2023, du mercredi au dimanche, de 14 h 30 à 17 h 30, galerie Chapleau.

⊕ ville du Croisic

### Arnaud Tsamère "2 mariages & 1 enterrement"

vendredi 12 mai, 20 h 30, salle Jeanne d'Arc.

⊕ ville du Croisic



### Bla bla des lecteurs

samedi 13 mai, 11 h 00.

⊕ médiathèque Le Traict d'encre

### Course nature de la Presqu'île

dimanche 14 mai, 9 h 15, stade Constant Germon.

⊕ running club croisicais

### 7<sup>e</sup> édition de la Rando Verte de la Côte d'Amour - passage au Croisic

dimanche 14 mai, 12 h 00, plage Saint-Goustan.

⊕ Roller Club de Pornichet

### Café littéraire

mardi 16 mai, 17 h 30.

⊕ médiathèque Le Traict d'encre



### Tempo, festival de piano

du jeudi 16 et dimanche 21 mai, ancienne criée.

⊕ association Arts & Balises

### Atelier sonorisation d'histoires

vendredi 19 mai, 15 h 00.

⊕ médiathèque Le Traict d'encre

### Rencontre : ballets et littérature russe

vendredi 19 mai, 17 h 30.

⊕ médiathèque Le Traict d'encre

### Atelier d'écriture

samedi 20 mai, 10 h 30.

⊕ médiathèque Le Traict d'encre

### Faites du vélo

dimanche 21 mai, de 9 h 30 à 13 h 30, place Boston.

⊕ villes du Croisic, Batz-sur-Mer, Le Pouliguen



### Un moteur et un cœur

dimanche 21 mai, place du 8 Mai.

⊕ association Bol d'Air

### Café philo

mardi 23 mai, 17 h 30.

⊕ médiathèque Le Traict d'encre

### Visite commentée

#### Découverte de la vieille ville

mercredi 24 mai, 10 h 00.

⊕ office de tourisme

#### 50e anniversaire du Jumelage Laufenburg-Le Croisic

dimanche 28 mai.

⊕ ville du Croisic

### Visite commentée

#### Découverte de la vieille ville

mercredi 31 mai, 10 h 00.

⊕ office de tourisme

# AGENDA

mai | juin 2023

## JUIN 2023

### Exposition Illustration jeunesse : 12 talents d'aujourd'hui

du 1<sup>er</sup> au 30 juin.

⊕ médiathèque Le Traict d'encre

### Prix des lecteurs 2023 : annonce du gagnant

samedi 3 juin, 11h 00.

⊕ médiathèque Le Traict d'encre

### Des mots dans l'guidon

samedi 3 juin, de 15h 00 à 17h 00.

Lecture signée, 15h 00,

Atelier d'initiation à la langue des

signes (LSF), 15h 45,

Atelier Land Art, 15h 45

⊕ médiathèque Le Traict d'encre

### Puces des couturières

dimanche 4 juin, 10h 00.

⊕ association L'Pique et Brode

### Visite commentée

#### Découverte de la vieille ville

mercredi 7 juin, 10h 00.

⊕ office de tourisme



### Expo - Les peintres du Croisic

du vendredi 9 au dimanche

18 juin, de 10h 00 à 19h 00,

ancienne criée.

⊕ Les peintres du Croisic

### Vide-greniers

dimanche 11 juin, de 9h 00 à

18h 00, long de l'estacade.

⊕ amicale des sauveteurs en mer

### Café littéraire

mardi 13 juin, 17h 30.

⊕ médiathèque Le Traict d'encre

### Visite commentée

#### Découverte de la vieille ville

mercredi 14 juin, 10h 00.

⊕ office de tourisme

### Opéra sur écran "L'Élixir d'amour"

jeudi 15 juin, 20h 00.

⊕ ville du Croisic

### Contes du soleil et de la lune

samedi 17 juin, 17h 30.

⊕ médiathèque Le Traict d'encre

### Apéro'Langoustines

dimanche 18 juin, 11h 00.

⊕ office de tourisme

### Marche gourmande

dimanche 18 juin.

⊕ association Lions Club

### Visite commentée

#### Promenade sur le Traict

lundi 19 juin, 11h 00.

⊕ office de tourisme

### Visite commentée

#### Découverte de la vieille ville

mercredi 21 juin, 10h 00.

⊕ office de tourisme

### Les p'tits dévoreurs

mercredi 21 juin, 11h 00.

⊕ médiathèque Le Traict d'encre

### Exposition « Mémoires de mer, l'aventure maritime du Croisic »

du 24 juin au 10 septembre, du

mardi au dimanche, de 10h 00

à 12h 30 et de 14h 30 à 18h 00,

ancienne criée.

⊕ ville du Croisic

### Atelier numérique

vendredi 23 juin, 17h 00.

⊕ médiathèque Le Traict d'encre

### Promenade musicale allemande

samedi 24 juin, 15h 00.

⊕ médiathèque Le Traict d'encre

### Jazz & Patrimoine

dimanche 25 juin, 16h 00.

⊕ office de tourisme



### Fête des écoles

vendredi 30 juin,

stade Constant Germon.

⊕ amicale laïque

# TRIBUNE

## LE CROISIC, C'EST VOUS

Chères Croisicaises, chers Croisicais,

L'agression dont a été victime récemment le maire de Saint-Brévin a suscité colère et émotion chez les élus croisicais. Le mécontentement a toujours existé mais on assiste depuis quelque temps à une montée de l'agressivité. Celle-ci se traduit par des menaces, des violences verbales à l'encontre des élus et du personnel municipal notamment les agents de l'accueil. Ces violences verbales sont souvent relayées et amplifiées par les

réseaux sociaux. Les élus sont au cœur de notre vie démocratique, ils sont attentifs, à l'écoute de nos concitoyens et confirment chaque jour qu'ils sont la cellule de base de notre démocratie.

La filière pêche est en grande difficulté à la suite des récentes décisions de la commission européenne. Aussi, l'ensemble du conseil municipal est solidaire des pêcheurs du Croisic.

Le 31 mars, les maires du Croisic

et de La Turballe accompagnés de nombreux élus se sont joints aux pêcheurs et aux nombreux Croisicais pour une marche de solidarité.

La pêche fait partie de l'histoire et du patrimoine de notre ville. Elle fait vivre de nombreuses familles. Comme lorsqu'il s'est agi de défendre le maintien de la criée du Croisic lorsqu'elle était menacée, le maire réaffirme son indéfectible soutien aux pêcheurs du Croisic.

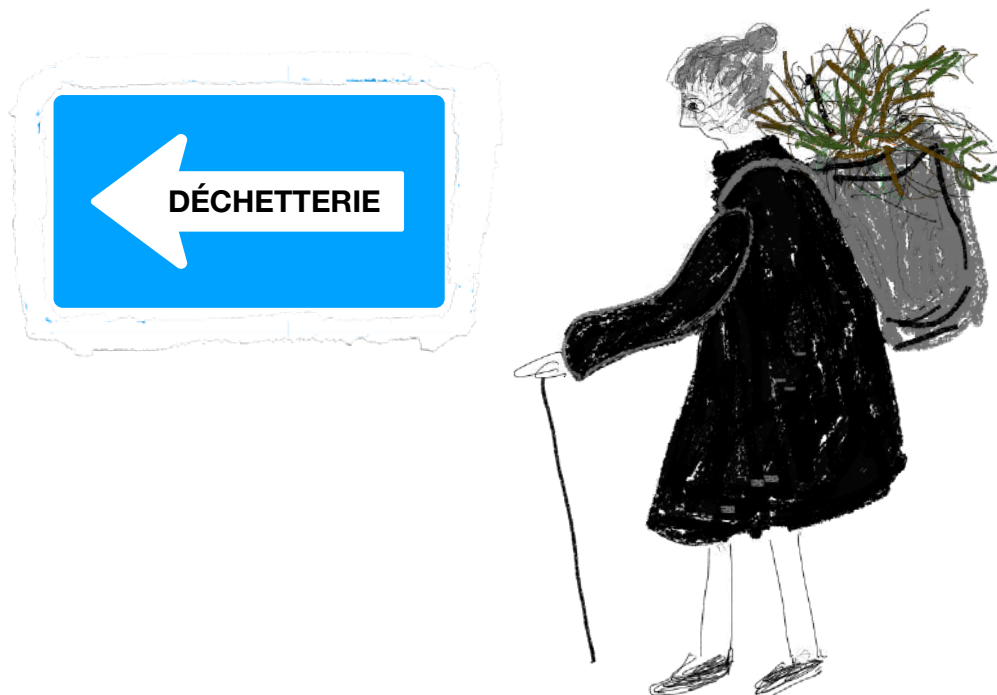
Photographies © Christian Chapuis



**Finances** : pas de surprise !

- La facture énergétique explose mais on pouvait s'y attendre de la part d'une commune qui n'a jamais rien fait pour l'éviter,
- les taux de taxation sont maintenus. Prévoir une hausse de 7% afin de servir les ambitions de la municipalité.

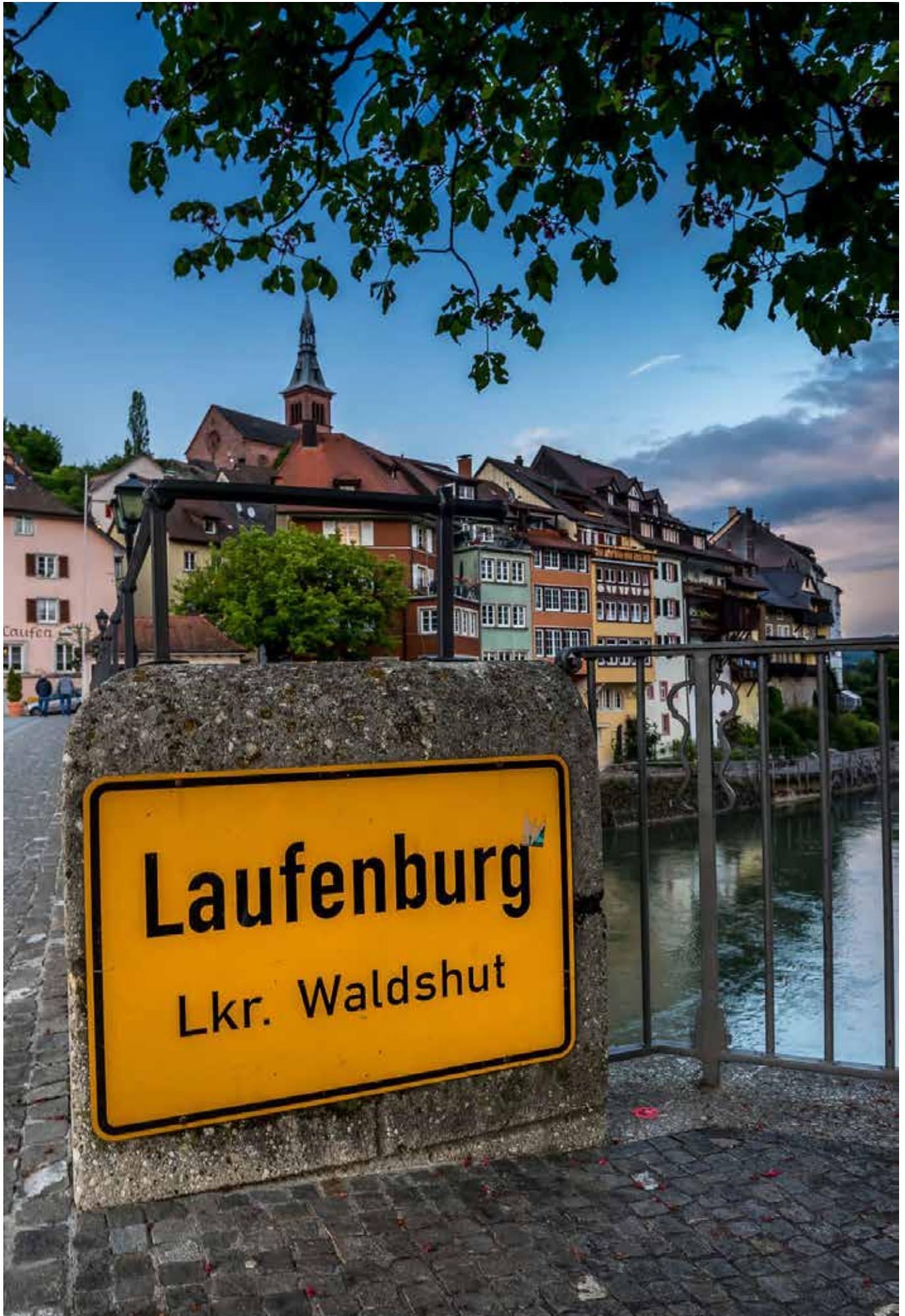
**Ramassage des déchets verts** : refus catégorique de rétablir ce service.



**Cinéma** : la majorité vote dans l'urgence, sans discussion possible, ( comme à son habitude ), une convention financière prévoyant la municipalisation de l'activité. Nos dirigeants, en conseil, toujours aussi sûrs d'eux, refusent d'admettre qu'il n'y a nul besoin de se précipiter et qu'une telle décision mériterait d'être correctement réfléchie.

Comment peut-on adhérer à de telles méthodes !

**Contact** : [unnouveaucap@lecroisic.fr](mailto:unnouveaucap@lecroisic.fr)



**Laufenburg**

Lkr. Waldshut