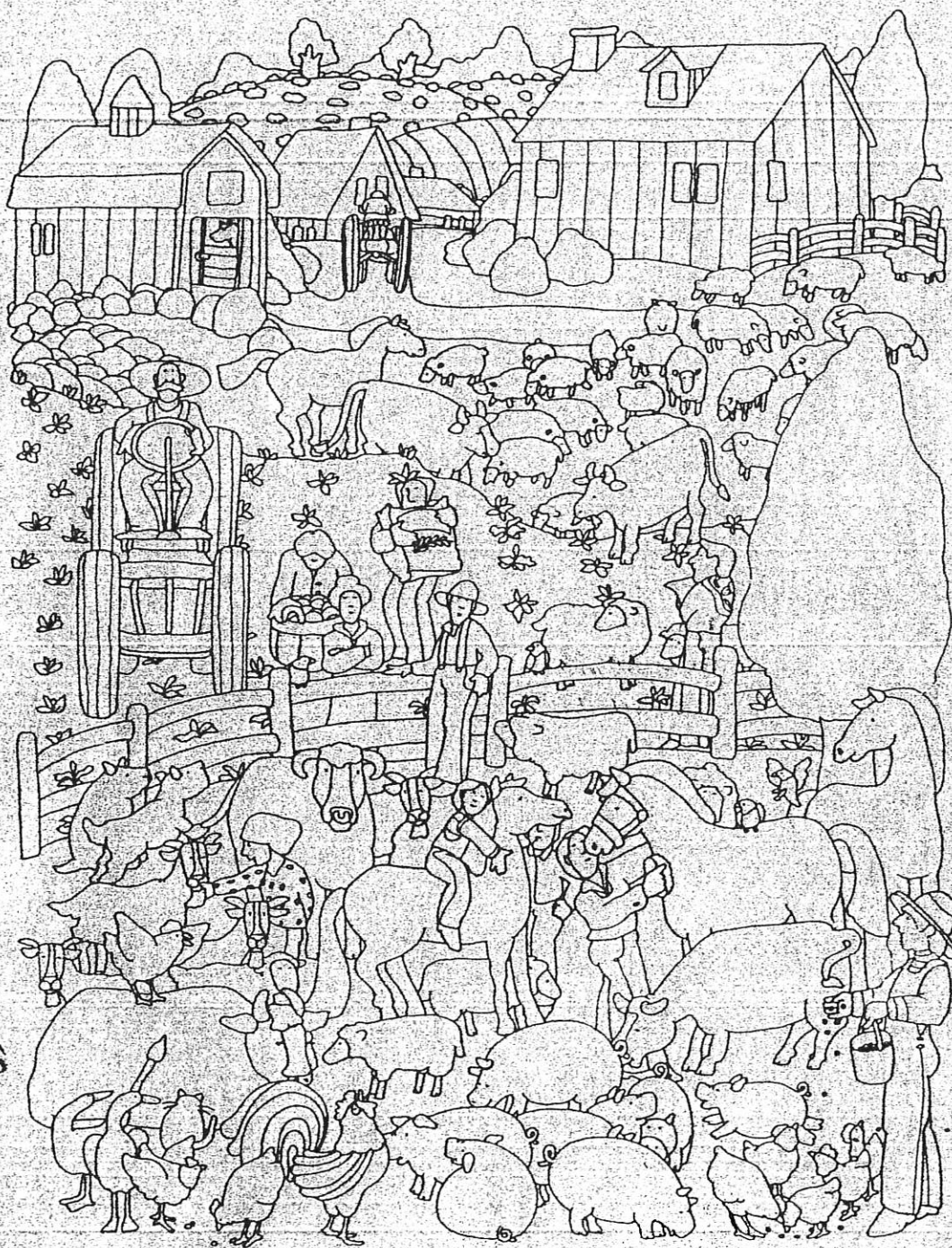


BULLETIN COMMUNAL

MAMETZ



MARTHEZ

CRECQUES

N° 14

JANVIER 1992

LE MOT DU MAIRE :

Voici la 14^{ème} édition de ce Bulletin Communal qui se veut être un bulletin d'information et de liaison. Permettez tout d'abord, qu'en mon nom personnel, au nom de toute l'équipe municipale, au nom du personnel communal, au nom des membres du bureau d'Aide Sociale, je vous adresse mes vœux les plus sincères pour cette année nouvelle "Une bonne année, une bonne santé".

Que cette année 92 apporte à tous les habitants de Mametz, Marthes et Crecques santé et bonheur et qu'elle permette à chacun de réaliser ses projets les plus chers.

Que nos anciennes, et nos anciens connaissent une année paisible et sereine, une année sans problème de santé afin qu'ils puissent mettre toujours en avant les valeurs qu'ils ont toujours défendues et qu'ils ont inculquées aux leurs.

Que nos jeunes mettent en application ces valeurs que parents et grands parents leur ont communiquées. Qu'ils réussissent leurs études, qu'ils acquièrent cette formation indispensable pour rentrer dans la vie active. Que tous ceux qui cherchent un emploi ne soient pas les exclus du monde économique. Que les mesures apportées depuis quelques temps aux personnes en difficulté continuent à apporter un peu plus de décence à leur existence. Nous continuerons à soutenir toutes les actions qui contribuent à ces progrès sociaux.

Que le monde agricole, que les commerçants, artisans, que les libéraux, que toute la population active, trouvent la réussite professionnelle, la prospérité, la sécurité.

Que ceux qui souffrent de maladie, que ceux qui supportent le poids des années trouvent réconfort auprès de ceux qui les entourent, qu'ils n'ajoutent point à leur peine le poids de la solitude.

Que tous ceux qui ont pris des engagements dans la vie associative persévèrent dans le même esprit d'initiative. Que tous ces bénévoles soient enfin appréciés à leur juste valeur, puissent-ils ne plus être l'objet de critiques. Qu'ils soient tous remerciés pour la grande contribution qu'ils apportent ; chacun à sa façon amène sa pierre à l'édifice que nous essayons de bâtir ensemble : "Un village où il fait bon vivre".

Si tous ces souhaits, si tous ces voeux avaient le bonheur de se concrétiser, nous vivrions un monde idéal, sachez toutefois que nous souhaitons à chacun d'entre vous une très bonne année 1992 en vous disant notre joie de vous retrouver chaque jour avec l'exigence constante de toujours mieux répondre à vos attentes.

Hélas, des incertitudes pèsent toujours sur la paix dans le monde. Les pays de l'Est engagés sur le chemin des libertés, trouveront-ils sans verser le sang, solution à leurs problèmes ? Plus près de nous la crise économique fait toujours de plus en plus de victimes, le nombre des chômeurs n'arrête pas de croître. Autant que nous le pouvons, il est de notre devoir d'élus d'adapter nos projets de développement local aux évolutions profondes de notre environnement politique, économique et social.

Entretien et amélioration des bâtiments communaux devraient encore être nos grandes préoccupations de 1992. Des plantations nouvelles viendront remplacer les arbres que nous avons abattus. Le Conseil Général retiendra peut-être notre projet de voirie entre Mametz et Crecques. Les Choix, les priorités seront toujours dégagés par le travail du Conseil Municipal : aboutissement des nombreuses réflexions, discussions, toujours avec le souci majeur de ménager les deniers communaux. Je remercierai au passage toute l'équipe des Conseillers Municipaux, des Adjointes, du Personnel Communal, chacun avec ses compétences a apporté sa contribution. Une gestion saine et rigoureuse des finances communales a permis la réalisation de nos objectifs. Tout ce qui a été fait n'aurait pu se réaliser sans le concours actif et éclairé du Conseil Municipal et sans le soutien unanime qu'il m'a toujours apporté dans l'étude des nombreux projets et dans les décisions à prendre pour les réaliser.

1992 sera une année électorale importante, je souhaite qu'au delà des divergences légitimes dans une démocratie, chacune et chacun sachent s'attacher à l'essentiel, à savoir le rétablissement du pays pour un meilleur bien être, pour un meilleur avenir.

A vous toutes, à vous tous, je vous souhaite une bonne année 1992.

Le Maire,

J.P. QUETU.

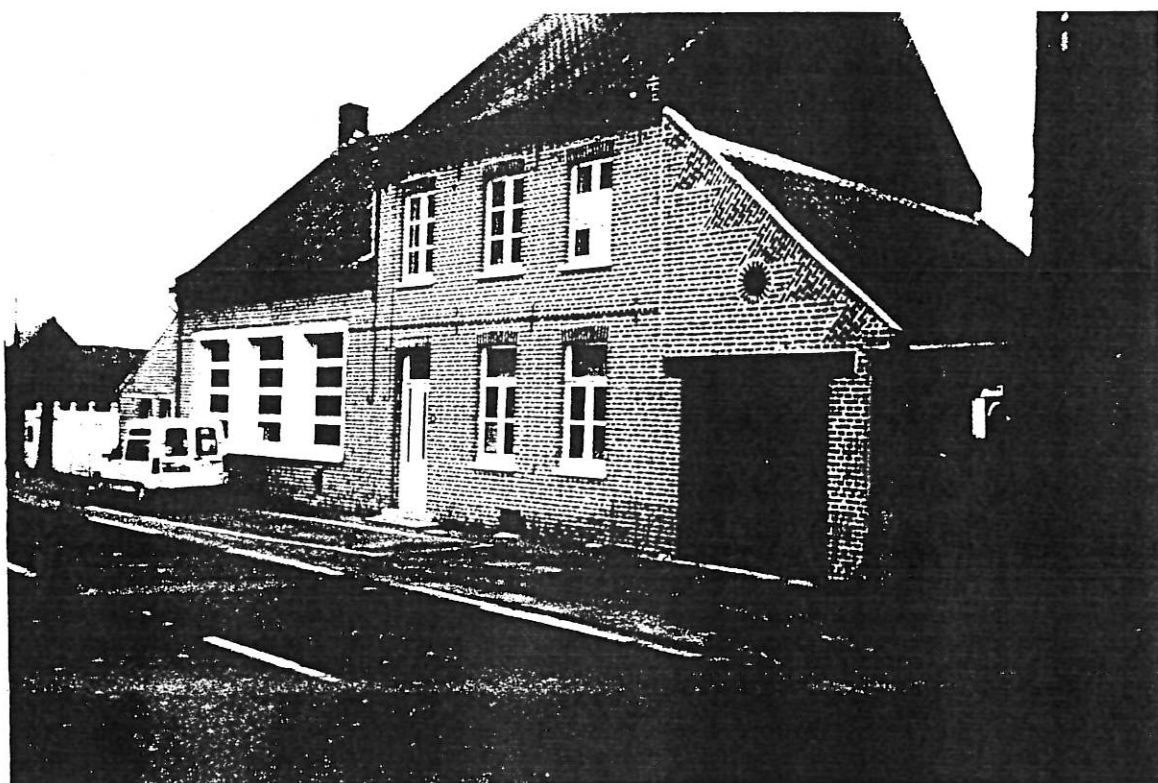
TRAVAUX ET CHANTIERS

Travaux réalisés par le Personnel Communal

La compétence du personnel communal a été de nombreuses fois sollicitée en 1991. Les réalisations, qui ont été effectuées par les services municipaux méritent d'être signalées en premier lieu.

- Une très belle réalisation du maçon de la commune :

Le rejointoiement de la façade du 69, Grand' Rue



- Le logement au 69 Grand' Rue précédemment occupé par M. PAEPE a été refait en partie :

. le bas : en cuisine et pièce d'eau.

Pose de carrelages et revêtements muraux.

(Peinture et tapisseries par l'entreprise LEBON)

(déplacement des appareils électriques, chauffage, sanitaire ... par l'entreprise LEPRETRE)

. L'Etage : En salle de Couture

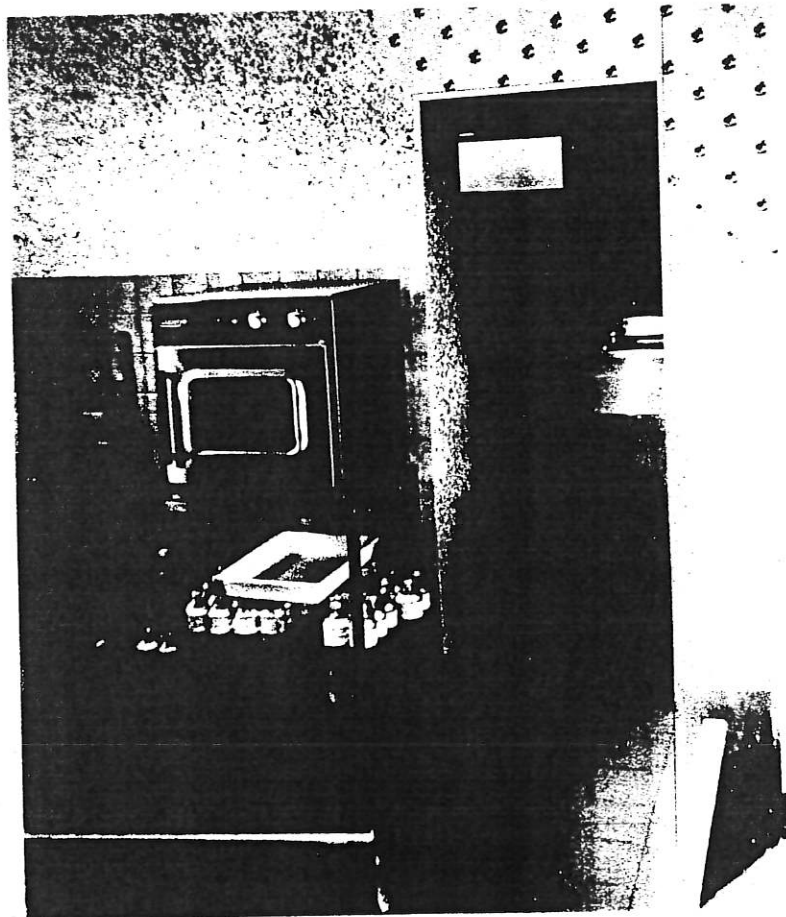
Murs et plafonds refaits, fenêtres double vitrage en PVC.

(Peinture, Tapisseries et revêtements de sols par l'entreprise LEBON)

TRAVAUX ET CHANTIERS



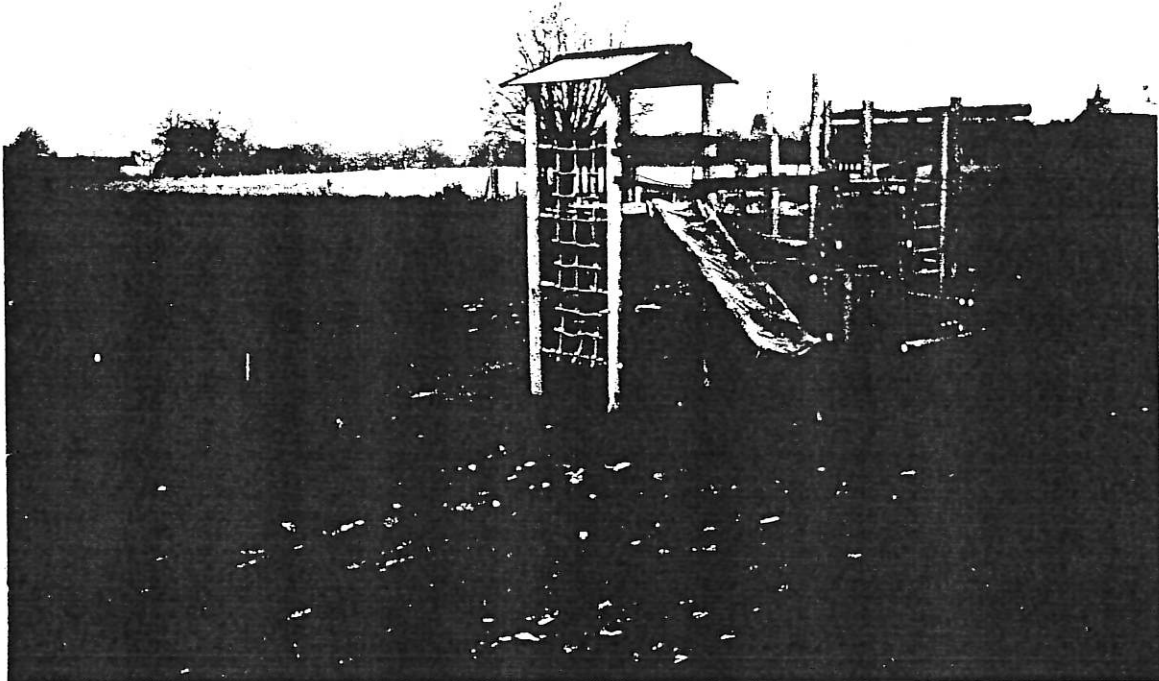
Le Réfectoire



La Cantine

TRAVAUX ET CHANTIERS

- La pose d'un jeu pour l'Ecole de MAMETZ-Centre et l'agrandissement de la cour des petits.



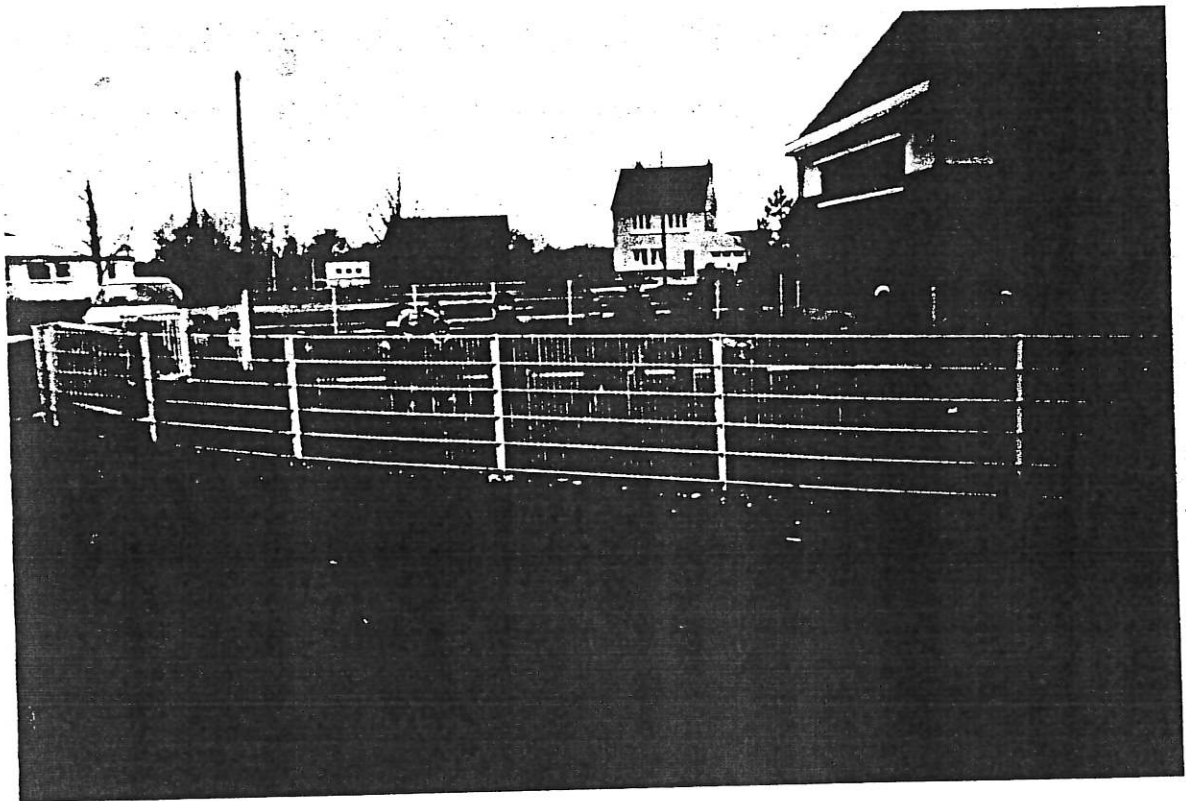
- D'autres interventions, modestes mais nombreuses, qui n'ont laissé que peu de répit au personnel.

Travaux réalisés par des entreprises

- Remise en état des cheminées aux logements : 69, grand'rue et 76, Grand'Rue.
- Les classes de M. LELEU, et de M. DELATTRE ont été repeintes.
- Installation du chauffage au Gaz au logement de fonction à Narthes.
- Eclairage Public : Partie du réseau refaite et rajoute de nouvelles lampes.

TRAVAUX ET CHANTIERS

- Le Préfabriqué de l'Ecole de Marthes qui était en mauvais état a été retiré. La cour a été goudronnée et clôturée par le SIVOM de Théroouanne. Une salle de classe a été aménagée dans le bas du logement de fonction de l'Ecole de Marthes.



SERVICE DES EAUX ET D'ASSAINISSEMENT

Suite à la démission de M. MOITEL Jacques, Préposé du Syndicat des Eaux à compter du 31.08.1991, le Comité du Syndicat a choisi de le remplacer par M. MARTEL Gabriel comme prestataire de service.

Le véhicule du Syndicat des Eaux n'étant plus utilisé, la commune a décidé de le racheter.

L'assainissement de notre village s'est également poursuivi en 1991 : rappelons que c'est une nécessité pour notre environnement et la lutte contre la pollution de l'eau.

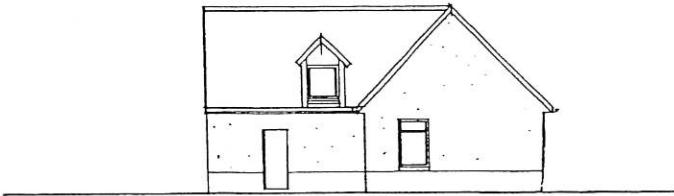
Il ne reste plus qu'un seul programme de travaux à terminer : l'Assainissement Autonome pour les écarts et les cas particuliers.

TRAVAUX ET CHANTIERS

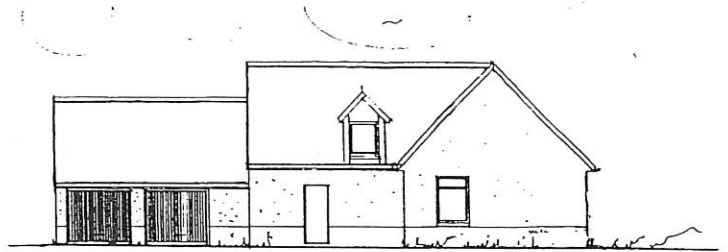
Citons quelques projets futurs :

Réfection des Toitures de l'Ecole de MAMETZ
et de l'Eglise de Marthes

Construction d'un garage à la poste



Avant Travaux



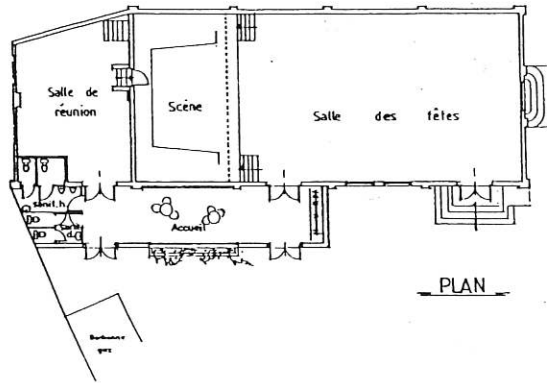
Après Travaux

Toilettes et SAS d'entrée à la Salle des Fêtes

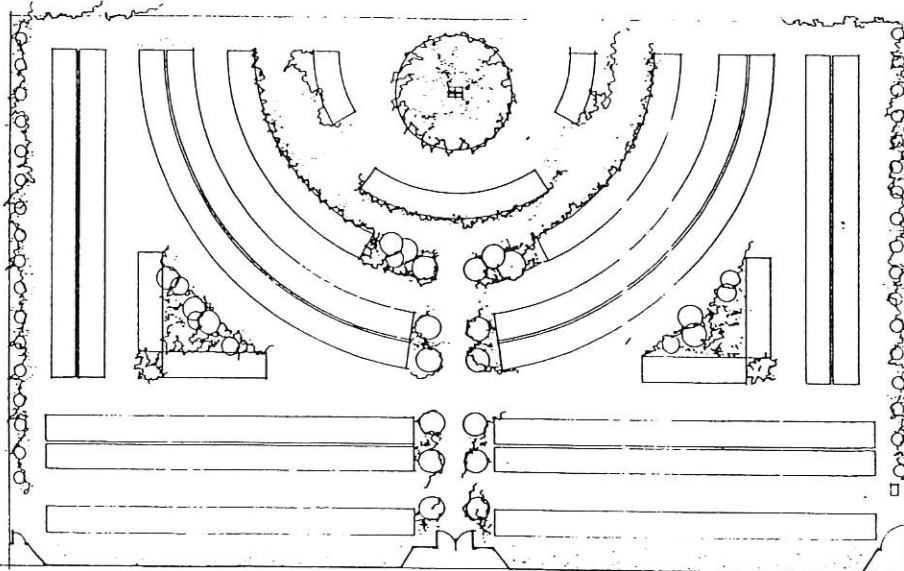
AVANT - PROJET



FACADE ENTREE



Aménagement du Nouveau Cimetière à MAMETZ



Préserver notre environnement

Prendre en compte notre environnement n'est pas une préoccupation nouvelle de la Municipalité.

Depuis plusieurs années, des actions significatives ont été menées dans ce sens : cimetières, plantations au terrain de football, à l'étang ; lotissement rue de bruchine, au marais, recherche de solutions pour les déchets.

Ces actions se sont déjà renforcées et vont prendre de plus en plus d'importance, par exemple au niveau des actions quotidiennes comme la lutte contre les décharges sauvages.

Une mise à disposition permanente de bennes pour objets encombrants et autres décharges est à l'étude.

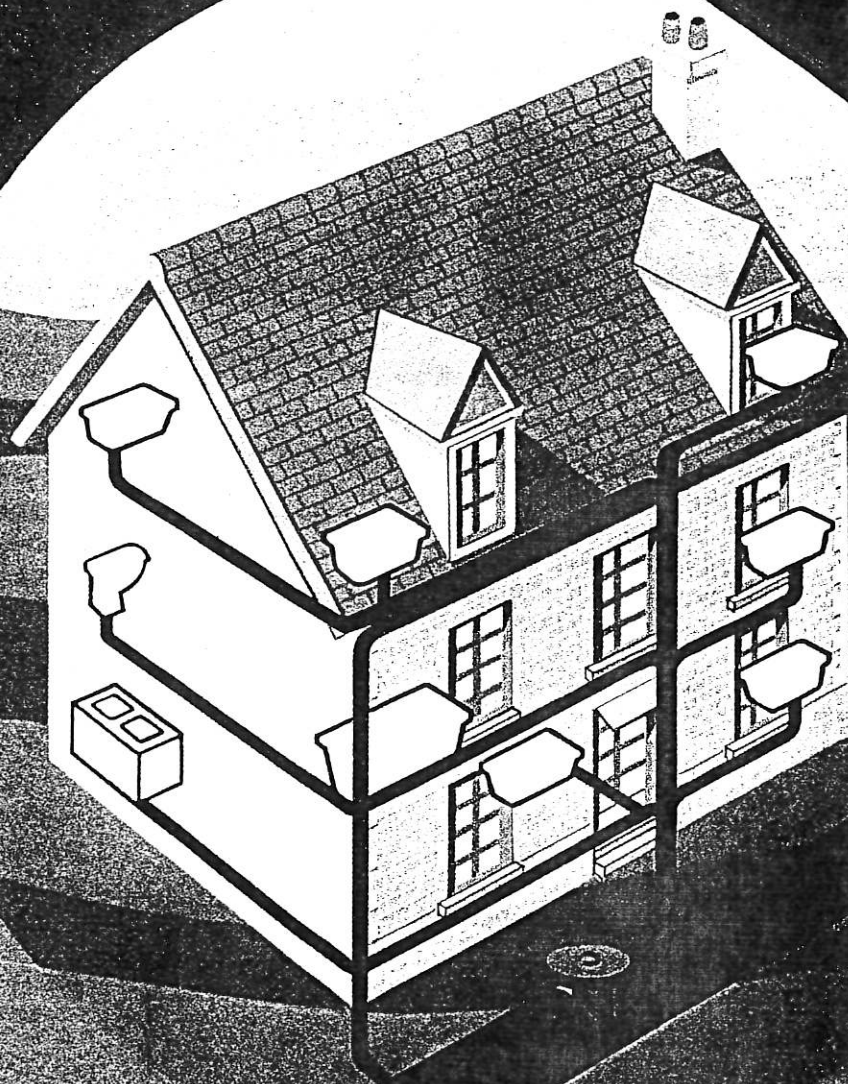
Préserver notre environnement, c'est en le mettant en valeur promouvoir notre village au travers de son identité naturelle.

N'oublions jamais que dans ce domaine, nous travaillons pour nos enfants et les générations futures et que nous sommes comptables devant eux de nos actions.



Ce qui ne devrait plus se voir à Mametz

l'eau, un patrimoine à protéger...



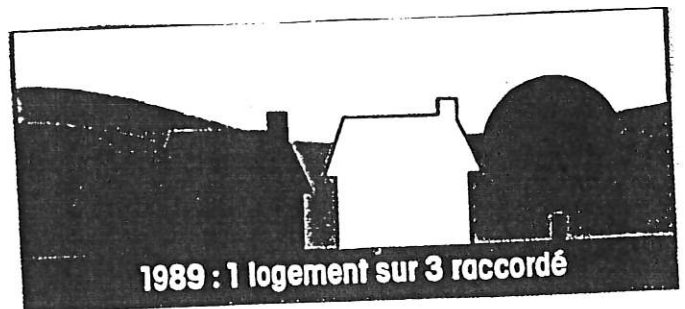
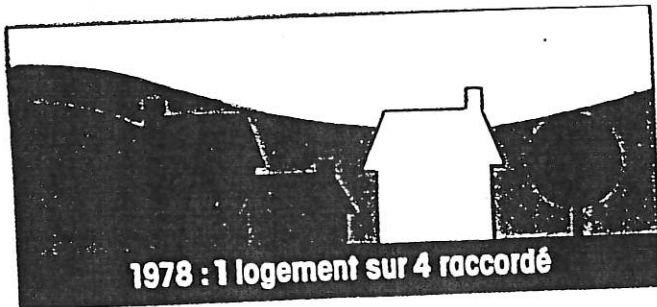
AGENCE DE L'EAU
ARTOIS - PICARDIE

... DES AIDES FINANCIERES POUR VOUS RACCORDER

CAL PACT
Région de ST OMER
40-42, Rue de l'Ecusserie
62500 SAINT-OMER
Tél. : 21 98 17 21

Une Situation Préoccupante dans le Bassin Artois-Picardie

Le taux de raccordement des habitations à l'égout est trop faible dans le bassin



Pourtant le raccordement à l'égout est obligatoire.

(Extrait du Code de la Santé Publique) Art.L33 (ordonnance n°581004 du 23 Octobre 1958)

Le raccordement des immeubles aux égouts disposés pour recevoir les eaux usées domestiques et établis sous la voie publique à laquelle ces immeubles ont accès soit directement, soit par l'intermédiaire de voies privées ou de servitudes de passage, est obligatoire avant le 1er Octobre 1961, ou dans un délai de deux ans à compter de la mise en service de l'égout si celle-ci est postérieure au 1er Octobre 1958...

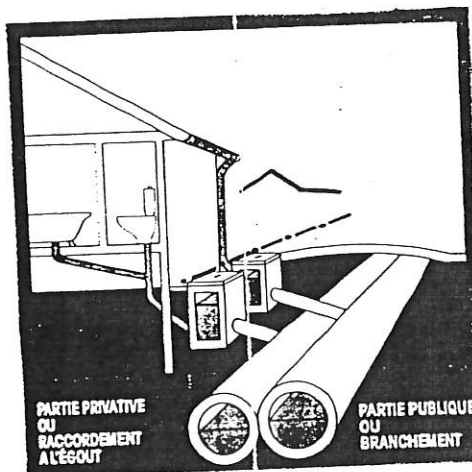
PARTIE PRIVATIVE

aides financières

- Subvention de l'Agence de l'Eau Artois-Picardie au taux de 25% du montant des travaux subventionnables,*
- Subvention du Conseil général : Pas-de-Calais (1000 F par logement en 1989), Nord (10% en 1989),
- Possibilités d'autres aides à l'amélioration de l'habitat (*Montant des travaux plafonné à 15000 F en 89)

TRAVAUX ils comprennent :

- La vidange, la désinfection et le rebouchage de la fosse existante (obligatoire).
- Les tranchées, terrassements, etc...
- Les canalisations d'évacuation des eaux usées,
- La fourniture et la pose d'une cuvette WC avec chasse d'eau (à l'intérieur de l'habitation),
- La réfection des sols (tranchées),
- L'addition de construction pour installation du WC à l'intérieur de l'habitation, les travaux doivent permettre l'évacuation de toutes les eaux usées (cuisine, salle de bains, WC etc.) vers les collecteurs.



PARTIE PUBLIQUE

aides financières

- La collectivité responsable de l'assainissement participe en partie ou en totalité au financement de ces travaux.
- L'aide de l'Agence de l'Eau Artois-Picardie est apportée directement à la collectivité

TRAVAUX

- Ils consistent en la pose de la boîte de branchement en limite de la propriété et d'un tuyau de raccordement sur le collecteur existant. Ces travaux sont, le plus souvent, réalisés par la Collectivité.

TOUT PARTICULIER PROPRIETAIRE D'HABITATION PEUT BENEFICIER DE L'AIDE DE L'AGENCE DE L'EAU SANS LIMITE DE RESSOURCES*

Affaires Scolaires

Enseignement Primaire

A côté de ses obligations légales en matière d'enseignement public, maternel et primaire auxquelles elle fait déjà largement face, la municipalité veut maintenant offrir plus en permettant aux écoles qui le désirent, de partir en classe dite transplantées à la mer ou à la montagne ou même à la campagne. A la faveur de l'initiative prise cette année par l'école de Crecques Mametz dirigée par M. DANEL Jean-Marie, la municipalité a mis en place un financement basé sur le principe du partenariat avec la coopérative de l'Ecole et des parents d'élèves.

Dans les années à venir elle assurera suivant les demandes la même possibilité, à raison d'une classe par an dans les autres écoles du village.



De plus suite à la demande de l'Ecole de Marthes-Mametz dirigée par Mme MARQUANT la Municipalité a pris en charge deux frais de déplacements pour l'année scolaire 91/92 à savoir :

- une visite de l'atelier d'un peintre à Delettes
- une visite au Musée de Saint-Omer

L'école de Crecques à la Montagne

Prendre son petit déjeuner à 8 H 45, rien d'étonnant ... à 800 Km de son village, dans les Alpes un certain mardi 9 Juin 91, c'est plus original. Les écoliers de l'école de Crecques s'en souviendront, ainsi que de leur séjour aux Contamines Montjoie, près de St Gervais en Haute Savoie.

Après une nuit de voyage sans problème avec les Voyages Inglard, les enfants se réveillent, leurs terrils ont grandi : pics, dents, aiguilles se succèdent... le mieux est d'aller y voir de plus près.

C'est chose faite l'après-midi ; dans l'ascension du Truc, plateau situé à 1750 m, on serre les dents, le long des sentiers abrupts, mais le goûter est là-haut, il faut y aller.

Après le courrier du mercredi matin, on monte à nouveau, mais cette fois-ci, en autobus, puis en train à crémaillère. Qu'elle est longue cette langue de glace : moraines, crevasses, séracs et même une grotte taillée dans le glacier. Nous y pénétrons, nous y admirons les sculptures taillées dans la glace.

Un aller-retour en téléphérique au-dessus de la Mer de Glace termine cette excursion par un petit frisson, eh oui, le vertige.

Jeudi, le groupe se sépare en deux, l'un formé des plus grands, passe une journée et une nuit en chalet, tandis que les plus jeunes approfondissent la connaissance de la montagne avec le guide qui nous dira en désignant le torrent : "Au gave pyrénéen correspond le nant alpin".

Vendredi, on se promène dans le parc animalier des Houches, à la recherche de chamois, daims, lamas, bouquetins et autres ruminants peu farouches. Mais, légère déception de l'instituteur qui ne verra pas ce qu'il voulait voir dans les Alpes : les marmottes.

Samedi, au col des Aravis, à 1500 m, le Comité d'accueil nous attend : concert de clarines par les vaches en alpages.

Descente vers le lac d'Annecy, avec un crochet au musée de la résistance. Après un pique-nique sur les berges du lac, la Belle Etoile nous berce pendant plus d'une heure, sur les eaux les plus pures de France.

Dimanche matin, office religieux ou achats des derniers cadeaux ou cartes postales. L'après-midi, travail nouvelle formule avec une visite du musée paysan, atelier par atelier, questionnaire à l'appel que les enfants remplissent avec intérêt.

Lundi, déjà les préparatifs de retour. Dernières photos ou prises au caméscope, puis départ, mais certains d'entre nous feront peut-être un jour un crochet par ce village des Contamines-Montjoie qui nous a si gentiment accueillis.

Ce séjour d'une semaine a permis aux enfants de découvrir un milieu totalement inconnu par la plupart, et cela, hors du contexte familial habituel.

Cette expérience a été financée par les parents et la coopérative, aidés par la municipalité que nous remercions pour sa généreuse contribution.

Cette année, notre petite école a décidé de renouveler cette expérience, mais "Niveau Zéro", celui de la mer. C'est à EQUIHEN que nous passerons la semaine de la Pentecôte.

Vie Culturelle et Animations

Le 21 Avril a été organisée une exposition de "La Bande Dessinée" présentée par la Bibliothèque départementale de prêt et le Conseil Général du Pas-de-Calais.

Notre souci étant d'y faire participer les enfants, nous avons pris contact avec madame la directrice de Marthes, messieurs les directeurs de Mametz et de Crecques, les enseignants.

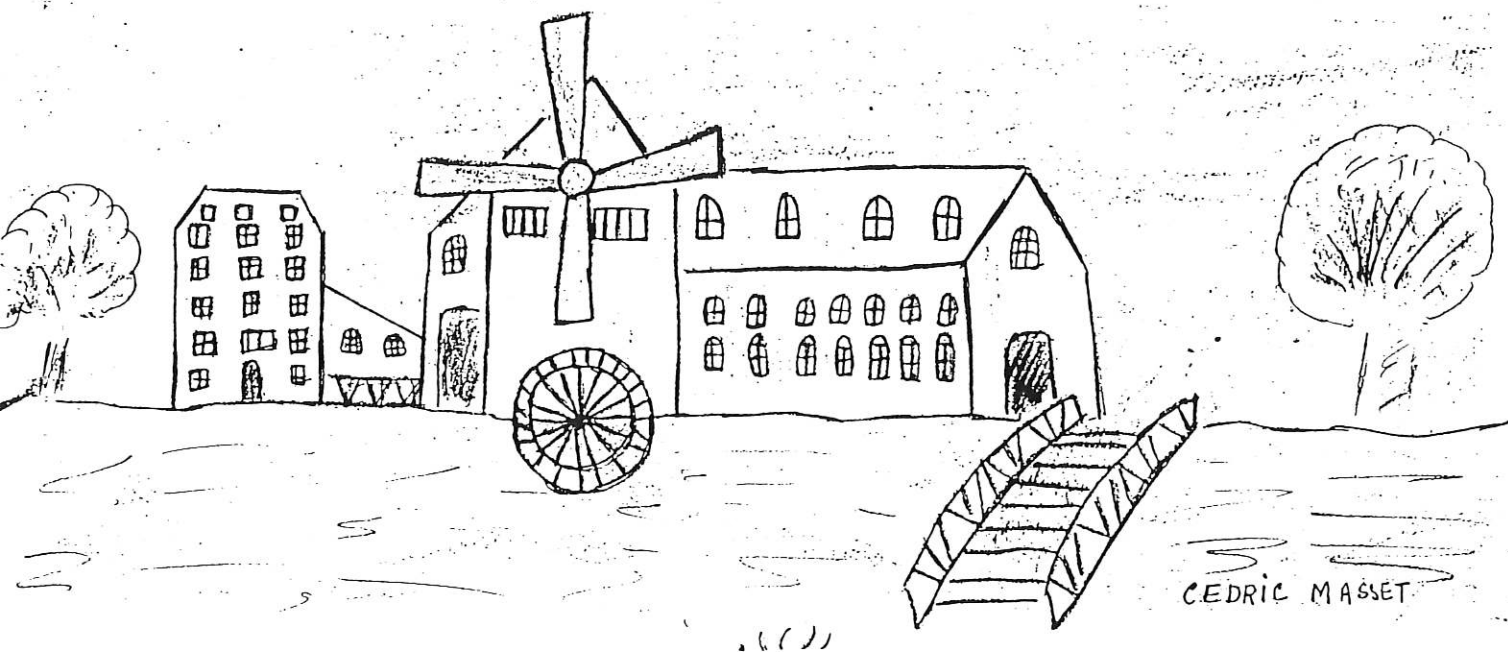
Il fut décidé d'organiser un concours de dessin.

Le thème choisi L'EAU permit à 71 élèves d'y participer.

Les dessins exposés à la salle des fêtes furent soumis au vote des visiteurs dont voici le résultat :

- 1° - MASSET Cédric
- 2° - DUPLOUY Jeffrey
- 3° - DANEL Emmanuel
- 4° - CUVILLERS Audrey
- 5° - DENIS Mélanie
- 6° - LEFEBVRE Alexandre
- 7° - GUILLOIS Sophie
- 8° - BARROIS Julien
- 9° - DELAIRE Magali
- 10° - DUBOIS Guillaume

Photocopie du dessin ayant obtenu le 1° Prix. :



Vie Culturelle et Animations

La Lecture semble toujours avoir droit de cité dans la Commune de MAMETZ.

Mise en service depuis Septembre 1990 la Bibliothèque compte 266 lecteurs.

Le nombre de prêts effectués depuis son ouverture est de 4848 soit une moyenne de 334 par mois avec un chiffre record atteint en octobre 91 : 501 prêts.

Renouvelés tous les 6 mois par la Bibliothèque centrale de prêt, quelques douze cents ouvrages traitant des domaines les plus divers, romans, documentaires, B.D. sont mis gratuitement à la disposition des Mametziens qui peuvent les emprunter pour une durée de 3 semaines.

Pour limiter les dépenses des étudiants, une cinquantaine de livres scolaires (classiques) choisis d'après une liste fournie par le collège de Théroüanne sont mis à leur disposition.

La Bibliothèque est ouverte :

Le Mercredi de 15 Heures à 16 Heures 30
Le Vendredi de 16 Heures à 18 Heures

- Pendant les Vacances Scolaires un seul jour d'ouverture : Le Mercredi de 17 Heures à 19 Heures.



Un Ami des arbres.

Plusieurs opérations ont lieu cette année dans le Nord-Pas-de-Calais, dans le cadre d'une incitation à la plantation. Après OXYGENE 62 réservé aux collectivités locales et subventionné par le CONSEIL GENERAL, Le Syndicat Mixte d'Aménagement de la Morinie-Lys organise une opération "BOISER EN MORINIE-LYS" avec le concours de Franck Robin, Paysagiste au chemin de la laquette à AIRE SUR LA LYS.

Renvoyez avant le 15 Janvier le bon de commande ci-joint au Syndicat Mixte d'aménagement de la Morinie-Lys, Moulin-le-Comte, 62120 AIRE-SUR-LA-LYS et votre chèque libellé au nom du TRESOR PUBLIC - Syndicat Mixte d'Aménagement de la Morinie-Lys.

Pour tout renseignement : 21.39.18.08
Les plants devront être retirés le SAMEDI 14 MARS 1992 à Moulin-le-Comte de 10 H 00 à 12 H 00.

(à cet article fait suite le bon de commande).

Bon de commande

Nom: Prénom:
Adresse:
Téléphone:
Je joins un chèque de F à l'ordre de:
Tresor public - Syndicat d'aménagement de la Morinie-Lys.

	EN BUISSON 2 ANS	EN 1/2 TIGE OU HAUTE TIGE 6/8	EN ESPALIER	TOTAL
CERISIERS	49 F	78 F	150 F	
1. Guigne Early Rivers
2. Bigarreau Napoléon
3. Bigarreau géant d'Hedelfingen
POIRIER	57 F	90 F	153 F	
4. Bon chrétien William
5. Triomphe de Vicne
6. Conférence
7. Doyenné du Comice
8. Beurré Hardy
PRUNIER	49 F	78 F	150 F	
10. Conducta Reine Claude d'Arhan
11. Reine Claude d'Oullins
12. Victoria
POMMIER	49 F	78 F	150 F	
13. James Grieve
14. Reine des reinettes
15. Cox's rouge des Flandres
16. Belle de Boskoop rouge
17. Melrose
18. Jacques Lebel
19. Belle fleur double

Quelques conseils pour les fruitiers

Pommiers
Mallus Everest pollinise tous les pommiers. James Grieve est auto fertile. La Belle de Boskoop rouge et la Reinette des Flandres pollinisent la Reine de reinettes, et vice-versa.
Poiriers
Bon chrétien William pollinise Conférence et Beurré Hardy. Conférence pollinise Beurré Hardy et Doyenné du Comice. Doyenné du Comice pollinise Louise Bonne et Conférence. Bonne Hardy et Jeanne d'Arc pollinisent William et Doyenné du Comice et vice-versa.

ARBRES	Prix TTC	Quantité	TOTAL
Aulne glutineux 60/90	4,20
Bouleau pubescent 60/90	4,50
Bouleau verruqueux 60/90	6,60
Charme 60/90	7,50
Chataigner 60/90	7,50
Chêne pédonculé 60/90	8,00
Chêne sessile 60/90	9,00
Érable plane 60/90	5,50
Érable sycomore 60/90	5,50
Frêne commun 60/90	5,80
Hêtre 60/90	9,00
Merisier 60/90	5,50
Orme des montagnes 60/90	5,50
Peuplier grisard 90/120	19,00
Peuplier tremble 60/90	5,50
Frêne commun 60/90	5,80
Hêtre 60/90	9,00
Merisier 60/90	5,50
Orme des montagnes 60/90	5,50
Peuplier grisard 90/120	19,00
Peuplier tremble 60/90	5,50
Peuplier blanc 90/120	4,40
Saule blanc 60/90	4,20
Saule fragile 90/120	4,20
Tilleul cordé 60/90	8,50
Tilleul à feuilles larges 60/90	8,80
ARBUSTES			
Alisier 60/90	5,50
Comouiller sanguin 60/90	5,50
Éplandier 60/90	4,50
.....
Érable sycomore 60/90	5,50
Fusain d'Europe 60/90	5,90
Genévrier commun 20/30	36,00
Groseille à maquereau 3/4 branches	12,00
Houx 20/35	16,00
Houx 30/45	19,00
Néflier buisson 2 ans	57,00
Nerprun purgatif 60/90	5,90
Noisetier 60/90	5,90
Pommier sauvage 2 ans 60/90	3,80
Prunellier 60/90	5,50
Prunier à grappes 60/90	4,50
Saule cendré 90/120	4,20
Saule marsault 60/90	5,00
Saule à oreillettes 60/90	3,50
Saule des vanniers 90/120	4,20
Sorbier des oiseaux 60/90	5,50
Sureau noir 60/90	5,00
Sureau racemeux 60/90	6,50
Troène d'Europe 60/90	4,50
Viome obier 60/90	5,90

TOTAL GÉNÉRAL F

Vie Culturelle et Animations

Chaque année l'Association des Fêtes de Bienfaisance offre aux enfants des Ecoles de Mametz-Marthes et Crecques une après-midi récréative pour le traditionnel arbre de Noël.

Cette année au programme :

VICKS MAGIC SHOW
Pierre Legrain Imitateur Présentateur
Les Clowns " Les Icebergs"
Friandises, Oranges et Coquilles offertes
par le Père Noël



LES ICEBERGS

3° Age : des animations tout au long de l'année

Au cours de l'Année 1991, 6 voyages ont été organisés, à la satisfaction générale des participants.

De nouvelles sorties sont prévues pour 1992.

Nous vous rappelons que notre concours de cartes aura lieu le Dimanche 2 Février Salle des Fêtes de MAMETZ.
L'Assemblée Générale aura lieu le Lundi 23 Mars ; le 19 Mai repas du 3° Age à AIRE SUR LA LYS ; le 16 Novembre le verre de l'amitié pour tous les membres.

Suite à l'appel lancé dans ce bulletin, l'année dernière, par Mme BULOT Gisèle, la Présidente, le Comité et les membres du Club, de nombreux retraités, Pré-retraités et leurs épouses, sont venus grossir nos effectifs, nous les en remercions, et nous espérons que l'année 1992 sera aussi fructueuse.

Notre effectif est actuellement de 85 Membres.

Nous rappelons que nos réunions ont lieu chaque Jeudi de 14 H 30 à 18 H 30 et que pour les membres de Crecques et de Marthes, la Commune prévoit un transport chaque Jeudi.

Meilleurs Voeux, Bonne Santé à tous

La Présidente,

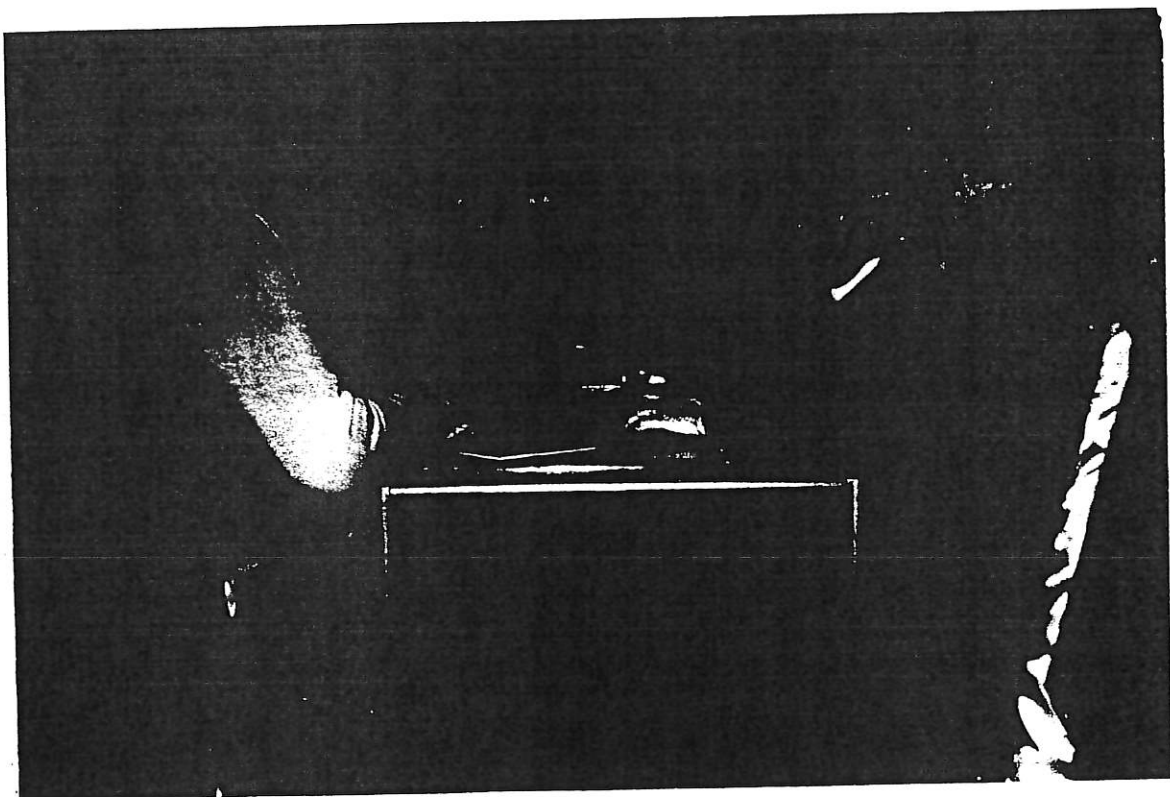
Gisèle BULOT.

3° Age : des animations tout au long de l'année

Dans une ambiance fraternelle et conviviale, 131 de nos aînés ont participé au repas des anciens organisé par le C.C.A.S. et la Municipalité. Aux Aïrs d'Antan, les convives dégustèrent un repas digne des plus fins gourmets et accueillirent, M. François BECUME, Conseiller Général.



Les Joueurs de Cartes
Salle des Fêtes



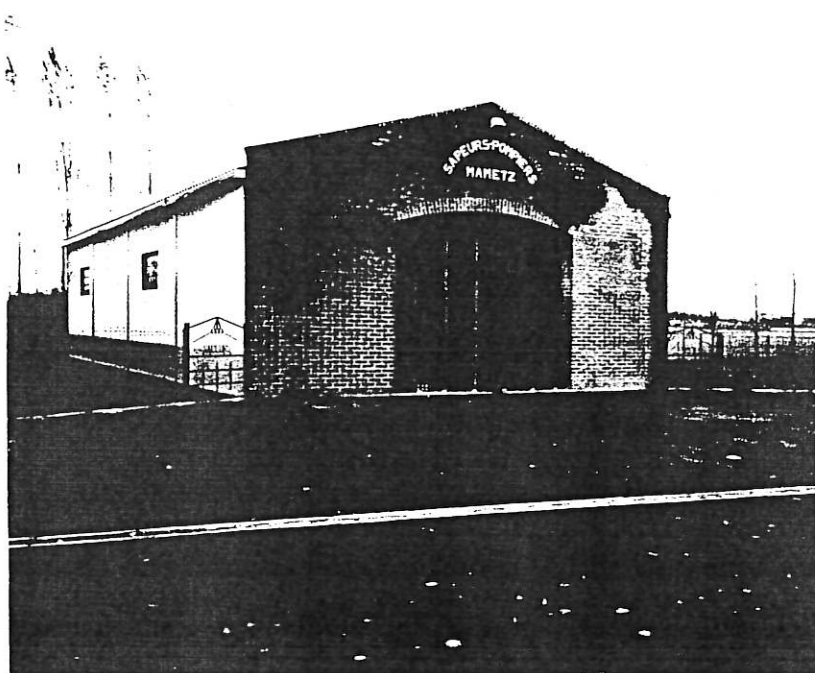
L'AMICALE DES SAPEURS POMPIERS

L'année qui s'achève aura été marquée par une forte activité pour vos Soldats du Feu.

Aussi Sainte Barbe 1991 a été un temps fort de détente et une fête de l'amitié.

L'année 91 a également vu l'achèvement de notre Caserne !

Nous remercions tous les Mametziennes et Mametziens qui nous ont aidés à cette réalisation et les remercions également de leur générosité, quand nous les sollicitons. Cela nous donne, l'assurance et le soutien moral.



Rendez-vous le 9 MAI 1992 pour l'Inauguration

COURAGE ET DEVOUEMENT

Trouvent un Abri sûr à Mametz

Nous profitons de cette occasion pour vous souhaiter à tous de bonnes Fêtes de fin d'Année et vous présentons nos meilleurs vœux pour l'Année 1992.

Le Président,
G. MARTIN

Chers Mametziennes et Mametziens

Une année s'est écoulée et c'est le moment pour les soldats du feu de votre Commune de faire le point.

Je tiens à préciser à nouveau que le Centre de Première Intervention de MAMETZ existe et que nous sommes là pour vous aider: Feux de cheminées, destruction de nids de guêpes, incendies, inondations etc... Pour nous joindre vous trouverez deux numéros de téléphone à la fin de ce mot ou sur le calendrier des pompiers.

De nos jours, le bénévolat existe encore et nous en sommes la preuve.

Nous avons souvent l'occasion de vous rencontrer lors de nos divers passages (calendriers...cartes de bal...) et nous tenons à vous remercier de l'accueil que vous nous réservez et de la générosité dont vous faites preuve et dont nous vous remercions. Avec l'argent collecté, nous avons terminé l'aménagement de la Caserne dont l'inauguration officielle est fixée au SAMEDI 9 MAI, acheté 8 cuirs de feu et 4 paires de bottes ainsi que 2 C.B. pour nos fourgons.

Nous remercions Monsieur le Maire et le Conseil Municipal pour les stages qu'ils ont accepté de prendre en charge.

Soldats du feu ou secouristes, les Pompiers mettent leur point d'honneur à mériter leur popularité.

"SAUVER ou PERIR": Cette devise résume le courage et le dévouement des Sapeurs-Pompiers qui, jour après jour, oeuvrent pour la sécurité et la sauvegarde de notre Commune.

Je vais terminer en vous souhaitant, au nom de tous les hommes de la Compagnie, actifs et vétérans, une bonne et heureuse année pour 1992.

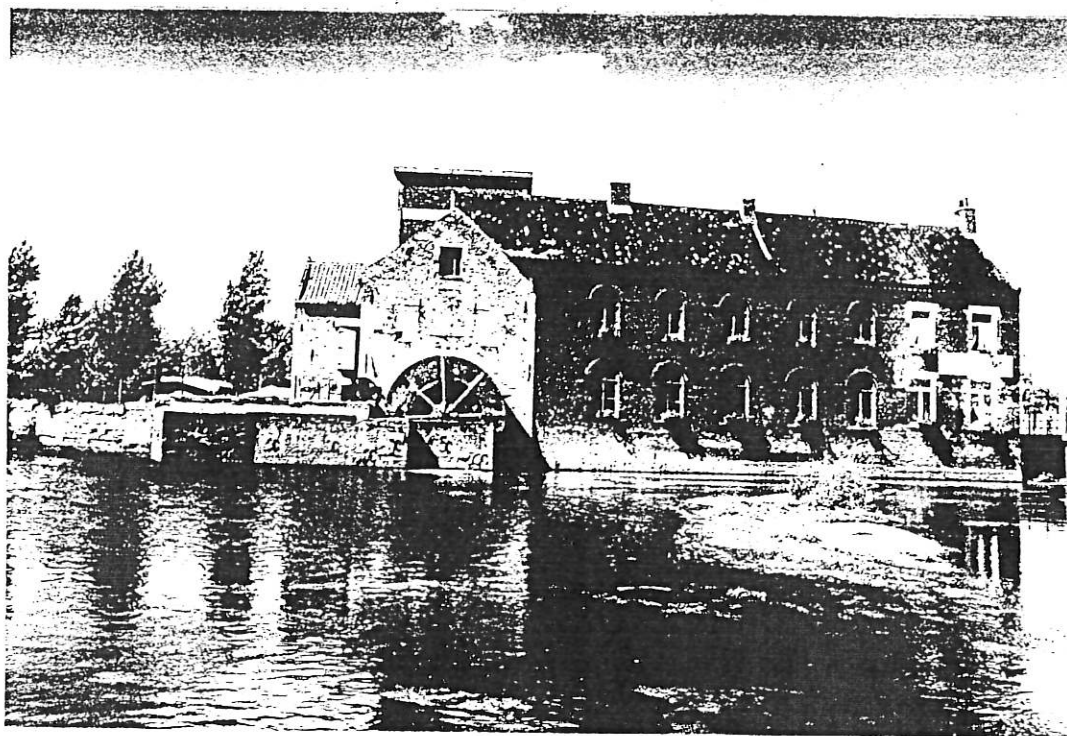
Le Sous-Lieutenant
Commandant de la Compagnie

J.P. CADART

- Pour vos appels en dehors des heures d'ouverture de la Mairie:

Téléphone: 21 95 55 91 - 21 39 12 19 - 21 95 82 21

Le Camping du Moulin organise un Mèchoui
au profit de la rénovation et de la sauvegarde
du Moulin de MAMETZ Le Samedi 8 Août 1992



*Le Charme d'un Moulin, le bruit d'une rivière,
le délice d'une bonne crêpe Venez goûter à ces plaisirs
à la Crêperie du Moulin.*

LA TRUITE MAMETZIENNE

Chers Amis

Comme chaque année, fidèle au rendez-vous du Bulletin Communal, c'est au nom de la «Truite Mametziennne», de l'Amicale des Pêcheurs de Mametz, des comités qui les composent, et des Présidents que nous formulons à chacun d'entre vous les voeux les meilleurs pour l'année nouvelle, que santé, bonheur et prospérité soient au rendez-vous.

Chacun a lu ou pourra lire dans la presse locale ou régionale le compte rendu de l'assemblée générale 1991. Pour ma part, je ne retiendrai que quelques grands titres dont l'énumération vous apportera une idée générale de la vitalité tout à fait exceptionnelle de la «Truite Mametziennne».

- Baisse des dépenses de fonctionnement de 33%
- Augmentation générale du budget de 14%
- Augmentation des recettes festivités de 32%
- Effectif en hausse : 14% en rivière
 : 2% en étang
soient 497 cotisations annuelles délivrées dont 183
enfants de moins de 16 ans en 1991.
- Pour 1992 : - Reppeuplement en hausse : + 13%
- Augmentation minime des cotisations : 1,8%
- Investissements matériels

De ces chiffres se dégagent une santé certaine due aux hommes et aux femmes responsables et ayant apporté leur concours, leur savoir, leur temps et le dévouement indispensable. Et si, après les élections qui ont lieu dernièrement, certains d'entre eux ont souhaité changer de responsabilité, et si d'autres ont accepté d'en prendre une, c'est tout à leur honneur, on ne peut que les féliciter de leur décision.

A vous tous qui avez œuvré et qui dans le futur apporterez votre soutien et votre amitié à la Pêche et à la «Truite Mametziennne», nous vous disons sincèrement merci.

BONNE ANNEE 1992

Le Président,

MASCLET René.

CALENDRIER DES FÊTES 1992

JANVIER

- Samedi 18 LOTO
Ecole de MAMETZ
Salle des Fêtes
- Samedi 25 Concours de Cartes
Sté de Chasse Mametz
Salle des Fêtes

FEURIER

- Samedi 01 Couscous des
Pompiers
Salle de Rebecques
- Dimanche 02 Concours de Cartes
Club du 3^e Age
Salle des Fêtes
- Dimanche 02 Assemblée Générale
des A.C.C.A.T.M.
Salle de Réunion
- Samedi 08 Concours de Cartes
Salle Charlet
- Dimanche 23 Couscous
Défilé Costumé
Ecole de Crecques

MARS

- Samedi 07 Couscous
Salle Charlet
- Samedi 14 Repas dansant ACCATM
Mametz-Rebecques
Salle de Rebecques
- Samedi 21 Bal E.S.M.R.
Salle de Rebecques

- Lundi 23 Assemblée Générale
Club du 3^e Age
Salle des Fêtes



- Samedi 28 Ouverture
Pêche en rivière

AVRIL

- Samedi 4 Concours de Manille
et Belote
Salle Charlet
- Dimanche 19 Ouverture de la
Pêche à la Truite
en Etang
- Jeudi 30 Couscous E.S.M.R.
REBECQUES

MAI

- Vendredi 01 Diplômes du Travail
Mairie de Mametz
- Vendredi 08 Célébration de
l'Armistice à
Crecques
- Samedi 09 Inauguration Caserne
des Pompiers
- Samedi 09 Bal des Pompiers
Salle Charlet

- Dimanche 10 LOTO
Salle Charlet
- Samedi 16 Voyage des Aînés
- Dimanche 17 Exposition Vente
Club de Couture
Salle des Fêtes
- Mardi 19 Repas Club du 3^e Age
à AIRE-SUR-LA-LYS
- Dimanche 24 Assemblée Générale
E.S.M.R.
Salle des Fêtes
- Jeudi 28 Geai de Marthes
Ass. des Fêtes de
Bienfaisance de
MAMETZ

JUIN

- Dimanche 07 Geai de Crecques
Concours de Tir
Sté Tir de Crecques
- Samedi 13 Bal de la Pêche
Sous Châpiteau
à Crecques
- Dimanche 14 Fête Nationale
de la Pêche
à CRECQUES
- Samedi 20 Fête à
l'école de Mametz
- Dimanche 21 Fête au Collège
de Théroouanne
- Dimanche 28 Fête à
l'école de Crecques

JUILLET

- Dimanche 05 Concours de Pêche
- Samedi 11 Concours de Pétanque
Repas dansant
à Crecques

- Dimanche 12 KERMESSE Ass. Fêtes
de Bienfaisance
de MAMETZ Jeux
Flamands
Restauration Tiers
à cochons...

- Mardi 14 Concours de Tir
Sté de crecques
Jeux pour Enfants
Bal Populaire
Gratuit et
Feu d'Artifice
à CRECQUES



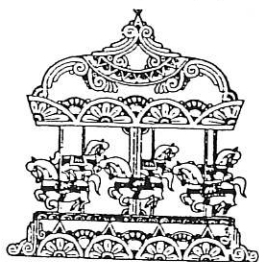
- Dimanche 26 Fête du Football
à CRECQUES

AOUT

- Dimanche 2 Concours péanque
Salle Charlet
- Samedi 08 Méchoui
Camping du Moulin
- Dimanche 09 MOB'CROSS à MAMETZ
- Samedi 15 Ball Trap
A.C. du Front
- Dimanche 23 Elimatoire
Tournoi de Football
Crecques
- Samedi 29 Soirée Disco E...
Salle de Rebecca
- Dimanche 30 Finale
Tournoi de Football
Crecques

SEPTEMBRE

- Samedi 05 Ouverture
de la Pêche au
Brochet à l'Etang
- Dimanche 06 DUCASSE DE MARTHES
Concours de Tir
et concours de
cartes permanent de
la Sté de Tir de
Marthes
- Samedi 12 Couscous
Salle Charlet
- Dimanche 13) DUCASSE DE MAMETZ
Lundi 14) Concours de Cartes
) Permanent
) Sté de Chasse de
) MAMETZ
- Samedi 19 Bal sous Châpiteau
Sté de Pêche
- Dimanche 20 LOTO par la Sté de
Pêche
- Lundi 21 Jeux de Cartes Sté
de Pêche



OCTOBRE

- Dimanche 11 BANQUET DES ANCIENS
OFFERT PAR LA MUNICIPALITÉ
ET LE CENTRE COMMUNAL
D'ACTION SOCIALE.

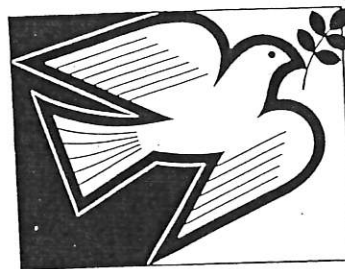
Salle Charlet



- Dimanche 18 Concours de Cartes
ACPG-CATM
Salle des Fêtes
- Samedi 24 Banquet
Inter Sociétés
"Truite Mametzienne
Anciens Combattants
du Front"
Salle de Rebecques

NOUVEMBRE

- Samedi 07 Assemblée Générale
Sté Tir de Crecques
- Mercredi 11 ANNIVERSAIRE DE
L'ARMISTICE DE 1918
à CRECQUES. BANQUET
Salle des Fêtes



- Samedi 14 Couscous de la Pêche
Salle Charlet
- Lundi 16 Verre de l'Amitié
Club du 3^e Age
Salle des Fêtes
- Samedi 21 Couscous Cassoulet
Sté de Chasse de
MAMETZ
Salle des Fêtes
- Samedi 28 Concours de Cartes
Ecole de Crecques

DECEMBRE

- Dimanche 06 Célébration
Sainte barbe. Banquet
des Sapeurs Pompiers
Salle des Fêtes

Samedi 12

Bal E.S.M.R.
Salle de Rebecques

Vendredi 18

Arbre de Noël
des Ecoles de la
Commune
Salle des Fêtes



Samedi 19

Concours de Cartes
E.S.M.R.
Salle des Fêtes

Dimanche 20

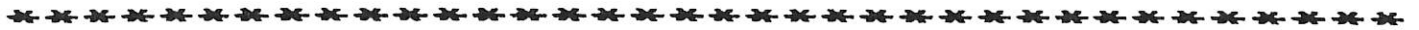
Arbre de Noël
E.S.M.R.
Salle des Fêtes

Jeudi 31

Soirée
Salle Charlet

LES JOIES.....LES PEINES

DE L'ANNEE 1991



BIENVENUE A CEUX ET CELLES QUI VIENNENT EGAYER LES FOYERS...

BAROUX Pauline	le 16.06 à Beuvry	15, Grand'Rue
BAUDUIN Anaïs	le 21.05 à St Omer	15, Rue du Moulin
BOYAVAL Mathilde	le 14.10 à Villef.Rouergue	6, Rue du Moulin
BREEMERSCH Alicia	le 07.11 à Hazebrouck	14, Chemin de Monbus
CADART François	le 12.07 à Beuvry	204, Grand'Rue
CANIVET Pauline	le 26.04 à St Omer	2, Ch. de Bronquart
COHEZ Clémence	le 04.12 à St Omer	7Bis, R. Champs Lambert
DA SILVA Thomas	le 11.08 à St Omer	25, Place du Rietz
DELECROIX Guillaume	le 21.07 à Béthune	18, Rue de Bruchine
DEMAREY Héloïse	le 23.01 à Béthune	29, Rue de la Place
DEVINCRE Justine	le 18.04 à Croix	110, Grand'Rue
DEVREESE Cécile	le 14.12 à St Omer	13, Rue de la Place
DE SAINTE MAREVILLE Bryan	le 21.02 à St Omer	6, Rue de Bruchine
DUCCROCCQ Elodie	le 09.06 à Béthune	5, Rue de la Plaine
LECOUTRE Marie	le 24.04 à St Omer	10, Ch. des Gds Rietz
LELONG Jason	le 11.07 à St Omer	20, Ch. des Gds Rietz
LEMAITRE Allison	le 12.10 à St Omer	1, Rue de Bruchine
LEVECQUE Justine	le 02.05 à Hazebrouck	225, Grand'Rue
LIEVAL Marc-Antoine	le 12.04 à Hazebrouck	37, Rue de la Place
LINSMEIER Louise	le 20.09 à St Omer	15, Rue de l'Anglet
LOUCHART Arielle	le 03.09 à St Omer	217, Grand'Rue
PEIGNE Andy	le 12.03 à St Omer	16, Rue de l'Anglet
PICQUE Rémi	le 11.08 à St Omer	68, Grand'Rue
POIRIER Clément	le 16.12 à St Omer	39, Rue de la Place
POURCHEL Marie	le 10.08 à Hazebrouck	8, Rue de Bruchine
REMOLEUX Julien	le 28.09 à Béthune	12, Rue de Bruchine

FELICITATIONS.....VOEUX DE BONHEUR AUX JEUNES EPOUX

BAILLEUL Jean-Luc	et	HIBON Gladys	le 03 Août à Mametz
BULTEL Thierry	et	BIAUSQUE Delphine	le 27 Avril à Mametz
CANIVET Christian	et	COCQUEMPOT Nelly	le 10 Août à Mametz
CHARLET Stéphane	et	SANSON Muriel	le 20 Juillet à Mametz
DA SILVA Fernando	et	FLOUR Elisabeth	le 04 Mai à Mametz
DAVROUT Frédéric	et	GREBERT Laura	le 31 Août à Mametz
DELOBELLE Eric	et	FAUCON Valérie	le 27 Juillet à Mametz
DELOHEN Pascal	et	GUILLOIS Adèle	le 06 Juillet à Mametz
DUCROCQ Daniel	et	LEGROS Corinne	le 27 Avril à Rebecques
FLOUR Dany	et	QUEFFELEC Valérie	le 27 Juillet à Heuringhem
GOZET Hervé	et	POTIER Delphine	le 24 Août à Mametz
HANNOTEL Régis	et	CREPIN Sylvie	le 09 Février à Estrée-Blanche
LEBIART Bruno	et	TABART Catherine	le 27 Juillet à Mametz
PETIT Thierry	et	VERBRUGGHE Thérèse	le 06 Juillet à Mametz
WATEL Pascal	et	MARQUANT Sylvie	le 24 Août à Mametz

AUX FAMILLES EPROUVEES, L'ASSURANCE DE NOTRE SYMPATHIE

ALEXANDRE Irma vve BLONDEL	le 07 Avril à Helfaut
BAROUX René	le 13 Mars à Mametz
CANLER Louise,épse DEMARTHE	le 14 Août à Mametz
DELBREUVE Eugène	le 16 Janvier à Cléty
DELVART Noël	le 19 Août à Mametz
DUMONT Albert	le 17 Mai à Helfaut
HERLEN Jacques	le 16 Mai à Helfaut
LEMAITRE Denise épse DUCHATEAU	le 11 Décembre à Helfaut
LOURDEL Isbergue épse DEFONTAINE	le 09 Février à Lille
POTTIER Jeanne épse DENIS	le 24 Mai à Mametz
PRINS Paula vve DELMAIRE	le 09 Juillet à Ecques
PRINS Thérèse vve VASSEUR	le 18 Février à Saint-Omer
PRUVOST Gaston	le 24 Juin à Helfaut
SEGOND Georgette vve LEGRAND	le 31 Mai à Helfaut

QUAND
MARTHES
SE MIRAIT DANS SES FLOTS
et
S'ENDORMAIT
AU CHANT DES ROQUETS

Marie-Thérèse DELMAIRE

Décembre 1991

A travers les pages du Bulletin Communal de 1991, je vous ai invités à une promenade le long des rues de MAMETZ, pour y retrouver et saluer les artisans et commerçants du début du siècle, aussi loin que la mémoire de nos aînés avait bien voulu nous entraîner. Cette année, si vous voulez bien me suivre à nouveau, nous allons explorer MARTHES. Moins peuplé que MAMETZ, nous n'y trouverons pas un nombre aussi impressionnant d'échopes et de cabarets aussi, je vous égrènerai tous les détails qui faisaient la vie du Village... non seulement les souvenirs des plus anciens (souvenirs incomplets sûrement et je compte sur vous tous pour me signaler ce qui aurait été oublié), mais j'y ajouterai tout ce que j'ai pu glaner dans les archives de la Mairie et notamment dans les très anciennes matrices cadastrales du temps de Napoléon Ier.

Reportons-nous quelques lustres en arrière... Imaginons une chaude soirée d'Août, à l'heure où le Village était encore inondé du parfum des moissons fraîchement coupées et de l'herbe gorgée de soleil. Derrière le rempart des Bois de Bomy, un orage gronde doucement. A travers les fenêtres on voit chaque ménagère rallumer son quinquet et en remonter la mèche avant de ranimer la braise sous la "crimbillie" (crémaillère) pour y faire chauffer le pot à soupe. L'homme rentre des champs ou du travail, les jambes et les bras lourds d'une saine fatigue, les enfants s'endorment, la tête blottie dans leurs bras croisés sur le bord de la table et, tout près, dans l'étable tiède, la vache rumine son insaisissable rêverie... MARTHES s'en va, comme chaque soir, tout doucement vers sa nuit.....

C'est à cet instant-là que s'élève la mélodie qui chante encore dans nos mémoires... Entendez-vous le chant des "roquets"... Ces petits habitants des "Flots" de la "Place" ont, pendant si longtemps bercé les rêves des uns, rythmé les joies, les peines des autres, accompagné de leur clapotement la vie de tous qu'on ne peut commencer à parler de MARTHES sans rappeler leur souvenir. Les "Flots" ont disparu, on ne verra plus les oies s'y diriger en ribambelle, assainissement et environnement obligent... mais on ne peut pas, on ne doit pas oublier que la vie du village battait là, dans la gorge d'émeraude de centaines de bestioles frémissantes...

La "Place" a changé. Les trois grands flots (ou mares) ont laissé la place pendant des années à une bascule et à un centre de réception de betteraves, puis à un parking et un court de tennis. Elle a accueilli une école en 1952, un château d'eau en 1966 et elle se rappelle encore l'inauguration du Monument aux Morts en 1921. Il y eut ensuite, en 1931, la cérémonie de remise du Drapeau aux Anciens Combattants. Une anecdote à ce propos est restée dans nos mémoires. Dans la foule qui se pressait autour du Monument, derrière la Musique d'ECQUES, derrière le Député GUERZY se remarquaient deux Anciens Combattants de la Guerre de 1870, Louis (dit l'Anglais) qui habitait Crecques et Florent DELVART. Ce dernier avait été

soldat avec BAZAINE, fait prisonnier après la reddition de SEDAN et déporté à DANTZIG. Et quand retentirent les accents de la MARSEILLAISE, on vit Florent DELVART s'effondrer terrassé par l'émotion. Quelques instants plus tard il mourait sous les yeux consternés de l'assistance....

En 1952, la "Place" vit à nouveau converger la foule pour l'inauguration de l'école. Pour l'occasion, un Ministre, et non des moindres était venu couper le ruban symbolique. Il s'agissait de Maurice SCHUMANN dont la voix célèbre, en ces années d'après-guerre était encore vibrante dans toutes les oreilles.

Avant de commencer le tour des anciens commerçants et artisans que j'ai pu situer dans le Village, je vais évoquer quelques noms relevés en 1811: BARBIER Antoine, charpentier; BINGES MASSET, Berger; BREVAU François, tailleur d'habits; BRUYANT Célestin, marchand de moutons, DELBAR Louis, charpentier, DEMAVAIN Joseph Débitant de Boissons; DENIS Célestin, charpentier; LEGRIS Florentin, cerclier ou cuvelier; POTIER Jean-Marie, savetier; En 1851: CHRETIEN DUFOUR Félix, maçon et en 1858: MASSART Bernard et MASSART Louis, tisserands.

En venant de MAMETZ, sur notre gauche la première et très ancienne maison a abrité un cordonnier savetier, Georges TABART et sa mère veuve. Dans le virage, la maison VENEL est également un ancien vestige d'une propriété dite "Fort Saint François", connue au XVIIème siècle. Plus près de nous la famille RAOULT y exploita un estaminet et la famille VENEL des carrières de cailloux. Melle Eliana, elle, mit son talent de musicienne au service de l'église et de l'excellente chorale de Mametz.

En face, dans la pature en contre-bas de la route, les rigueurs de l'hiver transformaient l'eau stagnante en une gigantesque "grioloire" (patinoire) pour le plus grand plaisir des garnements qui se rendaient à l'école ou au catéchisme à Mametz en empruntant le sentier qui aboutissait près de la Gare.

La famille DELVART (DELVAR au siècle dernier) semble être établie à l'entrée du Chemin du Calvaire depuis fort longtemps puisque j'ai retrouvé un François DELVAR maréchal en 1811. Plus proche de nous Jules, le père de Gabriel exploitait une sablière. Les tombereaux, chargés à la pelle emmenaient le sable jusqu'au petit train, direction Fruges. L'extraction se faisait également à la main, celles d'Adolphe POTIER qui, outre son dur labeur se chargeait de sonner l'Angélus en arrivant au travail ou en repartant pour dîner. Pendant la guerre de 1914, la sablière servit de Champ de Tir pour les troupes de l'armée portugaise. L'épouse de Jules s'occupait du café et de l'épicerie où, moyennant quelques sous, on pouvait se procurer dans le pot réservé à cet usage, la bière mousseuse et blonde, directement tombée du tonneau fraîchement mis en perce. A quelques pas de là habitait Célestin MASSET qui, en bon planteur de tabac avait poussé le souci de la consonnance jusqu'à doter ses quatre filles de prénoms rimant avec la plante: Clara, Rosa, Angéla et Irma....

Nous voici sur la place, ayant salué au passage M. FLOUR et son garage bien actuel. Sur l'emplacement de la maison REANT, (ou à côté), j'ai retrouvé en 1882 une DELAYEN Augustine qui était lingère... à elle le soin de tuyauter les bonnets de percale des dames et de plisser les surplis de M. le Curé.... Là également, se situe une cabaretière BLONDEL Emérantine (ou Hermantine), séparée de CARON Joseph. En 1867 ce n'était pas une situation familiale courante. Et en 1858, j'ai retrouvé un Alexandre BECQUART cordonnier. A droite de la Place a vécu Gabriel DESMAZURES qui vendait du poisson de porte en porte et en vélo... au bonheur des chats de tous calibres qui le suivaient à la trace. Tout à côté, l'ancienne maison DELHELLE ou DELEHEDDE abrita en 1914 l'ambulance portugaise. Gaston LAURENT, maçon de son métier y habita quelque temps et nous y connaissons maintenant Paul DELBARRE qui exerce les fonctions de fossoyeur. La ferme voisine abritait aussi un cabaret en 1825, tenu par DESMARETZ Adolphe à qui succédèrent DESMARETZ Roger puis ROGER François. Et toujours sur ce côté droit, avant que Raphaël BLONDEL ne construise, on se souvient d'un maréchal nommé Paul BRIVET époux de Julia DELBEE qui élevaient conjointement leur neveu nommé GARRIGOU et leurs trois chiens baptisés pompeusement ATHOS, PORTHOS et ARAMIS.

Ne traversons pas tout de suite la route. Qui sont donc ces hommes vêtus de blanc qui, sur le "Rietz" jouent une étrange partie?... Ce sont les joueurs de PAUME AU TAMIS. Ce jeu qui ressemble étrangement à la pelote basque groupe 14 ou 15 joueurs. Le siège de la Société est au Café PRINS et leur chef est René VENEL. Abel ALEXANDRE, Régis BLONDEL sont partis pour leur éternité mais leur ombre rode encore sur les lieux qu'ils animaient avec tant d'ardeur, avec tous les copains d'une équipe enthousiaste.

La parenthèse fermée, dirigeons-nous vers la maison du coin où Jules LAURENT et ses fils Abel et Paul, à l'exemple de tant d'autres exerçaient leur métier de maçon à AUCHEL pour les Houillères Nationales. A l'époque, on partait du lundi au samedi et souvent à pied. Les temps étaient durs, le vélo puis l'autocar apportèrent une nette amélioration aux conditions de travail de cette importante catégorie de travailleurs. L'heure de la retraite venue, Abel et sa soeur Julia se "reconvertirent" dans la confection de mannes, paniers et corbeilles d'osier pour lesquels ils glanaient soigneusement paille de seigle et écorce de ronce. Et je revois encore Julia qui, en plus de son métier de couturière, savait être disponible pour tous, sans négliger l'entretien de l'église et les sonneries de la cloche... Merci Julia, MARTHES ne vous a pas oubliée et je crois que, de là-haut, vous veillez encore sur vos concitoyens.

Comme d'ailleurs vous avez su veiller sur votre voisine Constance, dernière descendante de la famille DENOEU. Dans cette maison, en 1858 Henri DENOEU et son épouse Augustine LABRE étaient épiciers et cabare-

tiers à l'enseigne "AUX TROIS AMIS: Abraham, Isaac et Jacob"!...C'était dit-on le rendez-vous des branconniers qui remontaient par la Creusette. Leur fils Auguste épousa la fille de l'instituteur de Crecques M. DAMMERMANT et devint marchand d'étoffes et marchand d'habits. On trouvait là tous les éléments de la belle toilette ou du vêtement de tous les jours: satinette pour tabliers, pilou et velours côtelé, chemises avec ou sans col, pantalons et gilets de velours avec la poche pour glisser la montre, ornés de manchettes de lustrine et en 1914 les fameuses "chaussures de Fruges"

Les galoches
qui n'avaient ni droite ni gauche

Nous voici chez Paul AUDENARD dont l'ancêtre Zacharie était à la fois couvreur, épiciier (on trouvait chez lui l'indispensable huile de ricin) et dépôt de charbon ainsi que planteur de tabac. Conjointement il exerçait les fonctions de chantré à l'église, et ceci pendant 70 années, cependant qu'Adolphe s'occupait de l'église. Tradition oblige, leur petite-fille Christiane, l'épouse de Paul, mit aussi sa belle voix au service de la même église pendant plus d'un demi-siècle.

Oublié et disparu aujourd'hui, un petit chemin partait de la maison MASSART pour aboutir au chemin de la Creusette. Là se nichaient quelques maisons maintenant démolies. En 1882, habitait là DUFOUR François, couvreur de son état. Plus loin, sur le front à rue de la ferme de Jules ROCHE, Constant JOLY était aussi cabaretier.

Terminons notre tour du Rietz en rappelant que la fermeBOYVAL abritait aussi un cabaret et qu'on y venait présenter les vaches au taureau préposé à la reproduction. Dans la ferme voisine, Léon DEHURTEVENT élevait des abeilles. En face de l'église, Henri LAURENT était maçon aux houillères et son fils René fut aussi planteur de tabac. Activité florissante à MARTHES, la plantation du tabac occupait du monde. Au fond de "La Becque" on retrouve plusieurs maisons dont l'une abritait un autre planteur nommé DELAYEN. J'ai d'ailleurs ouï-dire que cette activité donnait lieu à une fraude plus ou moins innocente car la région était divisée en Zones et l'échange des tabacs de zone à zone était rigoureusement interdit. Ajoutons à cela la fraude sur une grande échelle que pratiquaient les contrebandiers qui, de "La belle Hotesse" se dirigeaient vers la région de LIERES en passant par le Chemin des Charbonniers. Ils bénéficiaient d'un relais dans la grange de la grand'mère de Michel DELVART. Parfois poursuivis par les gendarmes à cheval, ils profitaient de la bienveillance des habitants de Marthes qui n'hésitaient pas à entraver les représentants de l'Ordre dans l'exercice de leurs fonctions...Eh oui, nos ancêtres étaient des frondeurs (je n'ai pas dit des fraudeurs!...)

Revenons sur la Place. Au coin de la Rue d'Enguinegatte, pendant de longues années, Irma ALEXANDRE épouse de Léon (dit Joseph) BLONDEL nous a accueillis avec une bonne humeur et une patience inaltérable. Le café Irma était un peu notre maison à tous. Avant elle, Emile DENIS y avait tenu ce cabaret, à la suite d'Emile PORREYE qui, de sa Belgique natale était venu là, avec son épouse, Elise THELIEZ, s'établir commerçant. Commerçant polyvalent d'ailleurs puisque, outre le cabaret, M. PORREYE était tailleur d'habits de son métier. A lui l'insigne honneur de couper et de coudre les costumes de mariage des jeunes époux. Et la renommée de "Ch'tailleur" s'étendait loin à la ronde. Ajoutez à celà un commerce prospère d'excellent charcutier et vous comprendrez l'étonnement des gens d'Auchel et d'ailleurs quand les ouvriers mineurs, arrivés le lundi pour faire leurs sept jours 'A l'Fosse" leur présentaient les provisions de la semaine "akatéés à mon de ch'tailleur". . . . Quelques années plus tard, nous retrouverons la famille PORREYE installée Chemin des Charbonniers.

Si nous continuons Rue d'Enguinegatte, voici sur notre droite la maison des frères GADELIN, Paul et Achille, fils du médecin de Roquetoire et tous deux célibataires. Achille était cultivateur et Paul courtier en engrais et pommes de terre. Le troisième frère, Bertin, s'établit cultivateur dans la ferme où habite maintenant R. MARQUANT. Aux frères succédèrent M. GOMBERT, lui aussi cultivateur, puis, un temps, M. RACCA, commerçant ambulancier qui, après la guerre déménagea sur la Place. Vint ensuite Germain LIGNOT, couvreur de son métier comme l'avaient été bien d'autres LIGNOT avant lui. En effet, dans la maison d'en face, j'ai trouvé un Félix LIGNOT, couvreur en 1869 à qui succéda Emile LIGNOT, lui aussi couvreur. Le dernier artisan de la lignée fut Félix (dit André) plâtrier et plafonneur pendant que son épouse gérait le Débit de Tabacs et le cabaret. A côté, Augustin ALEXANDRE, comme son fils Abel étaient maçons pendant que les femmes s'occupaient de l'épicerie et du cabaret (encore un...) Et un de plus dans la maison suivante, chez Emile LIGNOT qui couvreur également recrutait d'autres couvreurs pour les Houillères. Au coin, dans la maison de la famille PENIN, on a le souvenir d'un CADART, maréchal-ferrant à qui succéda Laurent DENIS que tout le monde appelait "Lerin". C'était le tueur de cochons du village et des environs et quand on se souvient de l'importance que revêtait dans les familles, le jour où l'on tuait le cochon, on ne saurait mésestimer le rôle primordial de l'officiant.

Descendons la Rue des Champs Lambert dont quelques grandes fermes occupent un large espace. Chez Paul LECIGNE habitaient Henri DENIS qui était le spécialiste du vèler des vaches pendant que sa femme, Omérine présidait à la naissance de tous les petits Marthois. Il n'était pas de baptême où Omérine ne portait le nouveau-né sur les Fonds baptismaux avant de participer au repas de famille. Plus bas, dans la maison BAILLEUL, Benoît LAURENT qui fut aussi maçon et son épouse, Augustine LIEBART moururent le même jour, unis dans la mort comme dans la vie.

cahotant et poussiéreux sur lequel se poursuivaient inlassablement les "qu'vas d'bos" (chevaux de bois) de nos ducasses traditionnelles.

Et voilà, égrenés au fil des souvenirs, quelques maillons de la chaîne qui ont fait de MARTHES ce qu'il est aujourd'hui. Certes, tout cela est bien incomplet et je compte sur vous tous pour me fournir des éléments qui me permettront de revoir et d'étoffer mon récit... Si j'ai privilégié le monde des commerçants, artisans et petits boulots, il ne saurait être question de ne pas faire une large place au monde rural... Tant de familles de Marthes ont peiné sur les sillons d'une terre généreuse mais exigeante qu'il est impossible aujourd'hui de ne pas partager les soucis et la morosité des derniers à porter le flambeau... Et nous ne pouvons oublier ces ouvriers courageux qui allaient chercher le travail là où il se trouvait, à "La Fosse", au Transvaal ou à Auchel Partis à pied pour la semaine, leur baluchon sur l'épaule, l'arrivée du vélo puis de l'autocar réalisa un net progrès dans l'exercice de leur si dur métier. Je les revois encore rentrant le soir, le sourire de leurs dents blanches trouant leur figure encore noircie de la poussière du charbon. Le courage, c'était cela et ils nous ont donné à tous un fameux exemple.

Oui, je crois pouvoir le dire, Marthes est une terre de courage et de travail... Une terre d'accueil aussi qui a su s'ouvrir aux réfugiés des guerres, fuyant devant l'envahisseur, aux ouvriers venus de l'Europe de l'Est (Fania, Félix et tous les autres...) et aux nouveaux habitants, séduits par son cadre verdoyant et son charme serein... Mais aussi une terre de pionniers: Bien des enfants de Marthes ont essaimé dans le vaste monde et je ne peux terminer sans évoquer deux des plus prestigieux: le Père Léon SAISON qui, au TCHAD travaille avec acharnement à l'alphabétisation et à la formation professionnelle de ses ouailles et le Père Léonce DEHURTEVENT qui, depuis plus d'un demi-siècle partage la vie des esquimaux du Grand-Nord Canadien... Non, MARTHES n'est pas une île... c'est une terre bien vivante, riche de son passé et hardiment tournée vers les promesses de l'avenir.

Marie-Thérèse DELMAIRE

Décembre 1991

Remontons vers le centre du village. Sur notre droite, voici les demeures de Jules DELVART, maçon tout comme son voisin Michel. Mais nous leur avons connu une autre activité: Jules fit danser au son de son accordéon, bien des jeunes du secteur, soutenu par Michel à la batterie. Pendant ce temps, Odette, la femme de Michel fabriquait de chaudes courtes-pointes fourrées de duvet, les ancêtres de nos modernes couettes.

Dans le Chemin des Charbonniers habitait Célestin POTIER qui avait épousé la fille des cordonniers de QUERNES. Ces trois messieurs faisaient régulièrement le tour de leurs pratiques pour prendre mesure et confectionner les bottines de cuir fin que portaient les hommes le dimanche.

Un petit tour, pour terminer notre périple en direction de Crecques. Sur notre gauche Jules BLONDEL et son fils Xavier fournirent longtemps "l'administration" en cailloux extraits dans le secteur de la rue de la Chapelle. La maison a conservé sa vocation puisqu'elle abrite Francis LEPRETRE artisan en chauffage, plomberie et couverture. A côté, le café de Paul PRINS a été remplacé par l'entreprise de plomberie-sanitaire de son petit-fils Gérard ALEXANDRE tandis qu'un autre des petits-fils ^{Francis} créait plus loin une entreprise de menuiserie. En face, qui se souvient encore d'Adélaïde GASPART qui était épicière dans la maison de Paul DUMONT?... Dans le Chemin des Grands Rietz, seule l'entreprise de vente de véhicule de M. ELUECQUES témoigne encore d'une activité commerciale ou artisanale. Pourtant, dans cette rue habitèrent aussi des maçons: Henri LABRE en 1858, Gaston LAURENT, et d'autres... Jules AUDENARD lui, outre son activité agricole était le coiffeur bénévole de ses concitoyens en même temps que le chantre de l'église de Mametz.

Rue de la Chapelle, on a gardé le souvenir d'Adolphe POTTIER qui fut sonneur, comme plus tard sa fille Jeanne. D'Alfred POTIER qui, faute d'obtenir une licence de cabaret vendait des "Boissons Hygiéniques" et de la famille THELLIER dont, fait mémorable, le mulet brûla le jour de la Ducasse de Marthes. Et je ne saurais oublier tout un peuple de non-sédentaires qui a pourtant fait souche à Marthes, preuve avant la lettre que l'intégration n'est pas un problème insoluble quand les hommes sont de bonne volonté. Je veux parler de la famille MOURMAND. Venu lui aussi de Belgique, le patriarche, Monsieur Jean-Baptiste est resté une figure légendaire. Je le revois dans sa charette tirée par ses deux chiens policiers... A lui et à sa grande famille revenait la charge d'animer les ducasses du lieu et des environs et Marthes était son port d'attache où ses roulottes se refaisaient une jeunesse pendant la morte-saison qu'on occupait en tressant de la vannerie. Et je me rappelle combien, petite fille comblée, j'ai pu envier l'une des filles de la tribu qui me semblait avoir une triple chance extraordinaire: elle avait une beauté irlandaise remarquable, elle habitait une roulotte et elle avait la charge de faire marcher le manège

Marie-Thérèse DELMAIRE

LA PETITE HISTOIRE

de

MAMETZ

ET

SI LES MAIRES M'ETAIENT CONTES

Novembre 1991

Dans l'histoire de la Commune de MAMETZ, j'ai été un fauteuil.....pas n'importe quel fauteuil....j'ai été LE FAUTEUIL MAJORAL....Pendant des lustres, façonné par un artisan local amoureux du beau travail, bien campé que mes quatre pieds de hêtre, j'ai offert mon siège tapissé de paille blonde aux augustes postérieurs des Maires qui se sont succédés à la tête de la Commune....En maintes occasions, mes accoudoirs subtilement galbés ont été la seule barrière capable de les empêcher de baisser les bras....quant à mon dossier, n'en parlons pas; sa piètre élévation le distinguait peu des sièges voisins....De toute façon, il ne pouvait être question qu'il s'élève jusqu'à la tête de l'occupânt qui, comme chacun sait, doit se dresser fièrement au-dessus de ceux qui étaient hier les "chers z'éléc-teurs" avant de redevenir, la victoire acquise, le "vulgum pecus" (traduisez: le peuple ordinaire).

C'est vous dire que, moi, le fauteuil, j'ai été à bonne place pour vivre l'histoire municipale de MAMETZ....J'ai tout vu, tout entendu, même si, je l'avoue, je n'ai pas toujours tout compris.

Et les années ont passé, lissant mon bois de leur patine, effeuillant doucement ma paille et me tassant chaque jour un peu plus sur moi-même. Vint le temps où mon apparence ne réussit plus à flatter le tenant du titre: Les années de guerre me donnèrent le coup de grâce. On me vit m'affaïsser et perdre de ma superbe car je n'ai pas su me résigner à être le témoin muet et passif de ce temps de nuit, de brouillards et de larmes. Et, la paix revenue, je suis resté un "vieux machin" qu'un Maire, plus jeune et peu enclin à la gestuaire représentative, installa dans un coin, où pendant quelques années, je servis de support à tous les dossiers que le secrétaire de mairie ne savait où ranger. Puis, vint le temps où le Village se dota d'une nouvelle Mairie et, bien entendu, d'un mobilier plus fonctionnel. Et je disparus à la faveur du déménagement...Pauvre de moi, perclus, vermoulu, objet touchant et dérisoire, personne ne s'intéressa à mon sort, ce qui me valut de finir ma carrière, réduit à l'état de "petit bois" par la hachette d'un cantonnier zélé et économe, dans quelque poêle à charbon dont j'étais censé être encore capable de ranimer la flamme.

Mais, depuis tout ce temps, mon spectre de fauteuil n'a pas réussi à abandonner les lieux d'où j'ai vu vivre mon Village....Ectoplasme de mobilier communal, j'erre maintenant entre l'ancienne mairie devenue Temple du Livre, les cours d'école où les enfants, quoi qu'on en dise, sont toujours les mêmes: turbulents, chahuteurs et adorables. J'aurais bien envie d'aller voir ce qui se passe en face: il paraît qu'on y fait un tas de choses nouvelles: musique, couture, cantine...et, tout spectre que je suis devenu, j'aime

toujours autant sentir vivre et prospérer mon Village, mais la traversée de la route m'effraie un peu.

Serez-vous étonnés si je vous confie que, le plus souvent, c'est du côté de la Mairie que je glisse un oeil curieux et une oreille intéressée...Que voulez-vous, on ne traîne pas derrière soi des siècles de vie municipale sans laisser son coeur au creux des institutions..Et voilà que, ces derniers temps, j'ai constaté que l'on m'avait trouvé un successeur...La chose en soi n'a rien d'étonnant. On serait même en droit de se demander si, une Mairie sans fauteuil pendant près d'un demi-siècle est une Mairie normale. Que dire de mon remplaçant, si ce n'est qu'il est de son temps et pas comme moi du temps de grand'papa...Mais, entre nous, je me demande s'il sera aussi solide: chrome et tissu, le design, comme on dit, c'est beau, mais celà peut-il rivaliser avec le bois de nos arbres et la paille de nos épis?...Et dans le calme d'une belle nuit, je suis allé faire connaissance avec le nouveau:

- Bonjour collègue - ai-je fait de ma plus belle voix - tu ne t'ennuies pas, tout seul dans ce bureau?

- Qui êtes-vous, Monsieur - dit le petit - j'ai beau vous entendre, je ne vous vois pas et je me demande ce que vous faites, à mes côtés, en ce lieu?..

- N'aies pas peur, petit...je suis ton ancêtre et, en te regardant, ces dernières semaines, je me suis dit que tu aimerais peut-être en savoir un peu plus sur tous ces Messieurs qui ont été les Maires de Mametz et qui ont contribué à faire de notre Village, ce qu'il est aujourd'hui....

Le nouveau a battu des bras, frénétiquement.....la nuit est si longue quand on est seul entre trois armoires....

- Chouette alors....Collègue, vous me sauvez d'un profond ennui...avec vous, je suis prêt à remonter le temps..;

" Remonter le temps, celà n'est pas aussi facile qu'il paraît. Nos ancêtres Mametziens étaient peu prodigues en écrits et ma mémoire n'est plus ce qu'elle était. Mais celà vaut la peine d'essayer....

Tout d'abord, une chose essentielle: connais-tu la date de naissance de la Commune de Mametz, telle qu'elle existe aujourd'hui?...Tu vas me répondre "La Révolution", comme partout en France...Grave erreur: au moment de la Révolution, les registres qui enregistraient les naissances, mariages et décès étaient établis par les curés et s'appelaient alors les registres paroissiaux. Après 1792, les actes sont dressés soit par un Maire, soit par un Officier Public, soit par un membre du Conseil Général (?) soit par un agent (?) et nous avons des registres différents pour les Communes de Mametz, de Marthes et de Crecques. Je te raconterai, une autre nuit, tout ce que j'ai pu savoir sur tous ces gens dont on retrouve la signature au bas des actes et dont certains

ont encore des descendants ici.

Mais moi, le Fauteuil, j'ai été installé en même temps que le premier Conseil Municipal de ma Commune de MAMETZ, MARTHES et CRECQUES, créée en tant que telle par une Ordonnance du Roi LouisXVIII. Suite à cette Ordonnance, le Préfet avait nommé Maire Jacques Célestin DELPLACE, cultivateur, par arrêté du 23 Mai 1822. Le nouveau Conseil (comment avait-il été désigné?...) siégeait pour la première fois le 15 Juin 1822. Il comprenait, outre Jacques DELPLACE, BREHON Jacques, adjoint, cultivateur - SAISON Antoine, cultivateur, DESANNOY Nicolas, cultivateur, DELERUE Armand, cultivateur et rentier, BERTOUT Jean Philippe, cultivateur, BOYAVAL Pierre François, cultivateur, FIOLET Henry rentier, HALOUCHERIE Augustin, AMAT Alexandre, DEHESTRUS Liévin François, BOUDREL Bertin, tous cultivateurs.

Le Maire et l'Assemblée ont juré Fidélité au Roi, Obéissance à la charte Constitutionnelle et aux Lois du Royaume et....vogue la Galère... la Commune avait démarré son existence légale. Et c'est aussi le début d'une longue, très longue série d'élections que je vais essayer de résumer:

- 13 Novembre 1831: Il y a eu changement de Roi: la loi du 31.08.1830 prescrit également une prestation de serment au nouveau Roi.
Maire: DELPLACE Jacques (cultivateur, il sera rentier en 1859.
Adjoint: BOURDREL Alexandre, cultivateur
- 24 Janvier 1835: Pas de changement
- 21 Mai 1837: id
- 28 Octobre 1838: DELPLACE Jacques démissionne; il est remplacé par DESANNOY François (arrêté du 19.10.1838)
Adjoint: BOURDREL Alexandre
- 20 Novembre 1846: On reprend les mêmes
- 21 Mars 1848: La Commune est administrée par une Commission Municipale Provisoire
- 20 Août 1848: Maire: BAURAIN Augustin, rentier. (Elu par le vote des Conseillers Municipaux; 8 voix sur 12)
Adjoint: DELALLEAU Valentin (12 voix sur 12)
- 24 Juillet 1852: Maire: BOURDREL Aimé, cultivateur. Celui-ci "n'ayant point voulu accepter les fonctions de Maire, a refusé de prêter serment d'obéissance à la Constitution et de fidélité au Président", l'Assemblée s'est séparée sans Maire, mais avec un adjoint: LEVECQUE Louis qui, ayant prêté serment a été installé dans ses fonctions.
- 2 septembre 1852: Nouvelle réunion du Conseil au cours de laquelle BOURDREL Aimé accepte de prêter serment. Il est donc installé Maire
- 18 Août 1860: Maire: CHARTIER Prosper

- Adjoint: SCAT Jean Baptiste, arpenteur
M. CHARTIER, propriétaire du "Chateau" ne semble pas avoir été souvent présent aux réunions de son Conseil Municipal
- 28 Mai 1864: Maire: BOURDREL Aimé
Adjoint: SCAT Jean-Baptiste
- 8 septembre 1865: Maire: DELPLACE Pierre, rentier
Adjoint: AMAT Louis, cultivateur
- 3 Avril 1868: Maire: DELBREUVE François, cultivateur
Adjoint: AMAT Louis
- 27 Août 1870: Maire: BOURDREL Louis
Adjoint: AMAT Louis
Il est à signaler que, jusqu'à cette date, les Conseils Municipaux étaient invités à jurer fidélité à l'Empereur)
- 19 Mai 1871: Maire: DESBONNETS Gustave (je n'ai pas trouvé de renseignements sur cette personne, à part le fait qu'il avait un cocher habitant Marthes.
Adjoint: GAMBLIN Augustin, cultivateur
- 9 Mai 1872: Maire: MASSET Evariste
Adjoint: GAMBLIN Augustin
- 24 Décembre 1874: Renouvellement
- 8 Octobre 1876: Maire: BOURDREL Louis, cultivateur
Adjoint: GAMBLIN Augustin
- 21 Janvier 1878: Maire: BOURDREL Louis (il démissionne en Mai 1878)
Adjoint: GAMBLIN Augustin
- 30 Juin 1878: Maire: CAMPAGNE Fidèle (élu au 1er tout, il refuse)
au 2ème tout: ROLIN Amédée, brasseur
Adjoint: GAMBLIN Augustin
- 18 Mai 1884: Maire: ROLIN Amédée
Adjoint: FAUCON Moïse
- 20 Mai 1888: Renouvellement des mêmes
- 17 Mai 1892: Maire: BOURDREL Emile, cultivateur
Adjoint: FAUCON Moïse
(dans la liste des conseillers élus, il y a deux Charles LEMAITRE, un à Marthes et un à Crecques)
- 17 Mai 1896: Maire: BOURDREL Emile
Adjoint: BAURAIN François
- 20 Mai 1900: Maire: BOURDREL Emile
Adjoint: DEHESTRU Henri
- 17 Mai 1908: Renouvellement des mêmes

- 15 Mai 1908: Maire: BOURDREL Emile
Adjoint: ROGER François
- 19 Mai 1912: Maire: WAGUET Auguste, brasseur
Adjoint: GADELIN Bertin, cultivateur
(M. WAGUET assistera seulement à 4 réunions. Il décède le 8 février 1913.)
- 6 Mars 1913: Maire: BOURDREL Ernest
Adjoint: GADELIN Bertin
- 10 décembre 1919: Maire: DROUVIN Gustave, négociant en vins
Adjoint: MAMETZ Jude
(M. DROUVIN n'assistera qu'à trois réunions avant de démissionner de son poste)
- 10 Mars 1920: Maire: PRUVOST François, cultivateur
Adjoint: MAMETZ Jude
MAMETZ Jude démissionne et est remplacé le 18.04.1920 par GOZET Célestin, menuisier
- 13 Mai 1925: Maire: PRUVOST François
Adjoint: FAUQUEMBERGUE Aphrodis, meunier
- 19 Mai 1929: Maire: PRUVOST François
Adjoint: DACQUIN Modeste, cultivateur
- 2 Juin 1929: Election d'un 2ème adjoint: FAUQUEMBERGUE Aphrodis
- 19 Mai 1935: Maire: DELMAIRE Fernand, agent d'assurances
Adjoints: FAUCON Constant, cultivateur
BOYAVAL Paul, cultivateur
(M. DELMAIRE trouve la mort le 11 novembre 1940 dans l'exercice de ses fonctions. M. Constant FAUCON aura la lourde charge de la Commune pendant toute la durée de la guerre.)
- 19 Mai 1945: Maire: FAUCON Constant
Adjoints: PELET DU PLANTY Modeste, cultivateur
BOYAVAL Paul, id
- 26 Octobre 1947: Maire: DELMAIRE Abel, agent d'assurances, représentant
Adjoints: FAUQUEMBERGUE Léonce, ouvrier meunier
BOYAVAL Paul, cultivateur
- 8 Mai 1953: Renouvellement des mêmes
- 20 Mars 1959: Maire: DELMAIRE Abel
Adjoints: FAUQUEMBERGUE Léonce
DEHURTEVENT Henri, cultivateur
- 26 Mars 1965: Maire: MONPETIT Georges, retraité de l'enseignement
Adjoints: FAUCON Norbert, cristallier
VASSEUR Hippolyte cultivateur

- 29 Mai 1971: Le mandat du Maire et des Adjointes est renouvelé.
M. MONPETIT démissionne en Octobre 1974.
- 22 Novembre 1974: Après une élection complémentaire, sont élus:
Maire: QUETU Jean-Pierre, négociant
Adjoint: FAUQUEMBERGUE Michel, métallurgiste
- 25 Mars 1977: Maire: QUETU Jean-Pierre
Adjointes: FAUQUEMBERGUE Michel
DACQUIN Jean-Marie, cultivateur
- 11 Mars 1983: Maire: QUETU Jean-Pierre
Adjointes: FAUQUEMBERGUE Michel
DACQUIN Jean-Marie
DEFONTAINE Jean, artisan retraité
- 23 Août 1983: Démission de DACQUIN Jean-Marie
Election de CADART Henri
Création d'un poste de 4ème adjoint: Elu: DELVART Albert
cultivateur
- 19 Mars 1989: Maire: QUETU Jean-Pierre
Adjointes: DELMAIRE Marie-Thérèse, secrétaire de mairie
retraitée
GOZET Abel, métallurgiste
CADART Henri
DELVART Albert

.....MAMETZ s'éveille doucement, titillé par la cloche de l'Angélus..
L'heure est venue pour chaque chose de reprendre sa place....L'ombre du
vieux fauteuil s'est fondue dans la lumière de l'aube....Les souvenirs vont
s'effacer devant la réalité quotidienne, les joies et les difficultés du
présent, les promesses et les inquiétudes de l'avenir....Les armoires vont
se refermer sur les grimoires poussiéreux jusqu'à ce qu'un autre curieux
ne vienne à son tour, les tirer de leur léthargie et essayer de les faire
parler.....

Dormez en paix, fantômes de notre passé.....Vous avez jalonné
l'histoire de MAMETZ et, comme ceux qui sont encore sur la brèche, vous avez
donné votre temps, votre savoir-faire, votre amour aussi, à notre Village
et il était juste de vous tirer de l'oubli, le temps d'écrire ou de lire
ces quelques pages.

Et merci à toi, vieux fauteuil, de nous avoir rappelé, l'espace
d'une nuit, qu'un avenir sans passé n'est qu'une construction sans fondations.

PERMANENCES

MUTUALITE SOCIALE AGRICOLE :

Une personne de la Caisse de Mutualité Sociale Agricole d'Arras se tient à votre disposition en Mairie d'Aire-sur-la-Lys, le 4ème Jeudi de chaque mois de 9 Heures 30 à 12 Heures. Et à la Mairie de Théroutan le 2ème Mardi de chaque mois de 9 H 30 à 11 H 30.

CAISSE D'ALLOCATIONS FAMILIALES :

Une personne de la Caisse d'Allocations Familiales de Calais assure une permanence en Mairie d'Aire-sur-la-Lys. Les 2ème et 4ème Vendredi de chaque mois de 9 heures à 11 H 30.

CAISSE PRIMAIRE D'ASSURANCE MALADIE :

Un Agent d'Accueil de la Caisse Primaire d'Assurance Maladie de CALAIS, se tient à votre disposition chaque lundi de 14 H 30 à 16 H 30 à la Mairie de Théroutan. Tél : 21.95.51.87. Ce conseiller spécialiste de l'Assurance Maladie vous attend pour vous renseigner, recevoir et vérifier vos dossiers, délivrer les imprimés nécessaires à votre situation. N'HESITEZ PAS A LUI RENDRE VISITE OU A LUI TELEPHONER. Il est à votre disposition pour résoudre votre problème.

COMMUNIQUE

AVIS AUX NOUVEAUX HABITANTS :

Les nouveaux habitants sont invités à se présenter en Mairie munis

- du Livret de Famille
- de la Carte Nationale d'Identité
- des carnets de vaccinations des enfants

afin d'effectuer leur changement de domicile

INSCRIPTIONS SUR LES LISTES ELECTORALES :

Il est rappelé qu'au terme de l'article L.9 du Code Electoral. L'inscription sur les listes électorales est obligatoire.

Les personnes remplissant les conditions pour être électeurs et qui ne seraient pas inscrites sur les listes électorales pour quelque cause que ce soit ou qui ont changé de domicile ou de résidence, doivent demander leur inscription. Les Mametziens qui ont changé de domicile à l'intérieur de la Commune sont priés de le signaler en Mairie.

Les demandes d'inscription seront reçues dans les Mairies toute l'année et jusqu'au 31 Décembre 1992. Les électeurs déjà inscrits sur les listes électorales n'ont aucune formalité à accomplir s'ils n'ont pas changé de domicile.

OUVERTURE DE LA MAIRIE :

TOUS LES JOURS DE LA SEMAINE (sauf Samedi et Dimanche)
DE 10 H 30 à 12 H 00 et de 14 H 00 à 18 H 00.
LE SAMEDI de 10 H 30 à 12 H 00 (sauf pendant les congés)

PERMANENCE DE MONSIEUR LE MAIRE :

Monsieur le Maire assure une permanence, en Mairie. Chaque Samedi de 9H30 à 11 H 30.