

Le Ravin des Loups

Chapelle Saint-Didier, Les Tourrettes

5,8 KM 210 D+ 1h45

Au fil de pistes forestières et de sentiers forestiers, découvrez la grandeur des paysages des forêts de Marsanne, Condillac et Mirmande.

Le Serre de Paruel

Parc Emile Loubet, Marsanne

4,5 KM 230 D+ 1h15

Courte balade digestive en forêt de Marsanne tout en découvrant Notre-Dame-de-Bon-Secours et la célèbre fontaine miraculeuse de Fresneau.



Les Fileuses

Parc Emile Loubet, Marsanne

9,5 KM 310 D+ 3h

Au cœur de la forêt de Marsanne, cette randonnée trace le parcours des ouvrières à soie au XIXe siècle. L'itinéraire se termine par une vue surplombant la plaine de la Valdaine et le village perché de Marsanne.

Les Extrêmes

Parc Emile Loubet, Marsanne

22,5 KM 780 D+ 3h

Parcourez la grandeur de la forêt de Marsanne, de part et d'autre du col de la Grande Limite, le tout jalonné de points de vue remarquables.

Baron & Chevière

Centre village, Roynac

5,7 KM 230 D+ 1h45

En parcourant les chemins forestiers vous pourrez profiter d'une vue imprenable sur la montagne de Roche-Colombe et apercevoir la Chevière, limite naturelle entre les villages de Roynac et Puy-Saint-Martin.

Baron & Vieux Village

Centre village, Roynac

9,7 KM 360 D+ 3h15

Le vieux village en ruines de Roynac, niché sur les hauteurs de la plaine, offre une magnifique panorama imprenable grâce à sa table d'orientation.

Charivari

Parking de la Mairie, Puy-Saint-Martin

7,2 KM 230 D+ 2h30

En partie ombragé, cet itinéraire s'ouvre sur le synclinal perché de Saoû, Roche-Colombe et la plaine de la Valdaine.

Plaine de Puy-Saint-Martin

Parking de la Mairie, Puy-Saint-Martin

5 KM 80 D+ 1h30

Familial et sans difficulté, ce court itinéraire permet une belle balade digestive au pied du village perché de Puy-Saint-Martin.



Chevière - La Pigne

Parking de la Mairie, Puy-Saint-Martin

11,5 KM 350 D+ 3h30

Avec une montée courte mais raide, le panorama imprenable et dégagé est mérité ! Le sentier se poursuit tout en balcon puis rejoint la crête de la Pigne, au cœur d'une forêt de pins odorants.

Sainte-Euphémie

Parking du village, Manas

7,2 KM 470 D+ 3h

Au départ de Manas, cette randonnée courte mais intense rejoint le charmant village de Pont-de-Barret avant de grimper jusqu'au sommet de la montagne de Sainte-Euphémie. Panorama à 380° garanti du sommet et au fil de la descente.

Esprit Trail

Place du Champ de Mars, Charols

10,5 KM 230 D+ 3h

Complète et variée, Esprit Trail offre un large panorama des environs de Charols : ramières, sentier en crête, forêt et petits champs.

En allant vers le Roubion

Place du Monument aux Morts, Saint Gervais-sur-Roubion

3,4 KM 30 D+ 1h

Cette courte balade apaisante le long de l'eau peut être rallongée avec la balade des Ramières au départ de Bonlieu-sur-Roubion.

Balade des Ramières

Place Henri Gamet, Bonlieu-sur-Roubion

3,5 KM 10 D+ 1h

Une balade pour tous, permettant de profiter de la nature et du calme du bord de l'eau.

De la Moutette à Saint-Rome

Place du Monument aux Morts, Saint Gervais-sur-Roubion

10 KM 110 D+ 2h40

Une balade au cœur de la plaine de la Valdaine, avec une vue dégagée sur les monts alentours, délimitant la plaine de la Valdaine.

Les Trois Panoramas

Salle des fêtes, La Bâtie-Rolland

6,5 KM 100 D+ 1h45

Cette courte balade familiale vous mène de Saint-Roch à Saint-Andéol par des chemins sans difficultés.

Pierre Rousse

Parking du village, Puygiron

3,2 KM 130 D+ 1h

Cette promenade rejoint le sommet de Pierre Rousse accessible par le Serre Blanc et le belvédère Marius Guérin offrant une vue unique sur le vieux village de Puygiron et la chapelle Saint-Bonnet.



Coste Chaude

Parking du village, Puygiron

7 KM 100 D+ 2h

Cette balade fait le tour de Coste Chaude, ce sommet prédominant de Puygiron, avant de longer les champs de lavande et la chapelle Saint-Bonnet.



Mastaize

Parking du village, La Touche

9 KM 120 D+ 2h45

Au départ du village en pierres de La Touche, traversez la forêt et contournez la montagne de Mastaize. Profitez du retour pour faire un arrêt à la chapelle romane Notre-Dame-de-Mastaize qui vaut le détour.

La Plaine Portoise

Parking de la salle des fêtes, Portes-en-Valdaine

7 KM 65 D+ 2h15

Cet itinéraire plat au fil des petites routes portaises laisse admirer le panorama à 360° de Portes-en-Valdaine : son clocher typique, son vieux village et le Serre de Mirabel en toile de fond.

Fournat et Châtelard

Parking de la salle des fêtes, Portes-en-Valdaine

10 KM 300 D+ 3h

Entrez dans une magnifique hêtraie tout en escalier avant de rejoindre la crête surplombant toute la plaine de la Valdaine.

Les Citelles et Serre Pointu

Parking du village, La Touche

14 KM 370 D+ 4h

Laissez-vous porter par la diversité des paysages au fil de cette randonnée ! L'itinéraire vous mène le long du ruisseau de la Citelle et des traces de son passé : anciens hameaux et moulins, avant de monter sur le plateau orné de champs de lavande puis de rejoindre Serre Pointu et ses points de vue sur la plaine.



Le Janeston

Château de Rochefort, Rochefort-en-Valdaine

7,3 KM 220 D+ 2h30

Au départ du château médiéval de Rochefort-en-Valdaine, la randonnée serpente entre les champs de lavande et plantes méditerranéennes, offrant de magnifiques points de vue dégagés sur le Mont-Luce ainsi que les ruines du château.

Le Bois de Jamot

Parking du stade, Espeluche

11,5 KM 380 D+ 3h15

Entre chemins forestiers et sentiers en crête, le Bois de Jamot offre de jolis points de vue sur le château médiéval de Rochefort-en-Valdaine ainsi que la vallée du Rhône. Une randonnée accessible et majoritairement ombragée.

Le huit d'Espeluche

Chemin de Bellevue, Espeluche

5,7 KM 150 D+ 1h30

Cette balade au départ d'Espeluche vous en fait découvrir les alentours avec ses petites routes bordées de champs de lavande et ses chemins forestiers.

La Croix de Siméon

Parking de l'école, Allan

9,3 KM 340 D+ 3h

Au départ du vieux village médiéval en ruines d'Allan, surplombant la vallée du Rhône, cette randonnée évolue en forêt afin de rejoindre la Croix de Siméon : autant d'histoire se mêlant à la nature.

Les Îles du Rhône

Parking du Valladas, Châteauneuf-du-Rhône

14 KM 35 D+ 3h45

Cet itinéraire familial vous emmène le long des îles du Rhône : un paysage naturel préservé et riche d'une grande biodiversité ! Vous aurez la possibilité d'adapter la longueur de la randonnée selon l'envie du moment.

Le Navon

Parking du Valladas, Châteauneuf-du-Rhône

11,2 KM 290 D+ 3h15

Partez sur les hauteurs du village de Châteauneuf-du-Rhône et les ruines de son passé médiéval avant de rejoindre le Navon, ce sommet marquant la délimitation entre Malataverne et Châteauneuf-du-Rhône : un endroit stratégique et sensationnel !

INFOS PRATIQUES

Offices de Tourisme

OFFICE DE TOURISME
MONTÉLIMAR AGGLOMÉRATION

Montée Saint-Martin - 26200 Montélimar
Ouvert toute l'année

Tél: 04 75 01 00 20
info@montelimar-tourisme.com

BUREAU D'INFORMATION
TOURISTIQUE DE MARSANNE

Place Emile Loubet - 26740 Marsanne
Ouvert d'avril à octobre

Tél: 04 75 90 31 59

POINT D'INFORMATION
TOURISTIQUE DE PUY-SAINT-MARTIN

Place Chantecaille - 26450 Puy-Saint-Martin
Tél: 04 75 90 28 08

Se déplacer

• INFO ROUTES (TRAVAUX)
<https://inforoutes.ladrome.fr/>

• GARE SNCF DE MONTÉLIMAR
velo.sncf.com - ter.sncf.com

• BUS
ouira.com - montelibus.fr

• TAXI
Taxi Montélimar - Tél: 06 73 05 25 60
at2c.taxi@hotmail.com

Taxi Marsannais - Tél: 06 09 32 74 58
taxi-marsannais@orange.fr

Numéros utiles

112 - Secours • 18 - Pompiers • 15 - SAMU

CHARTE DU RANDONNEUR

Bien s'équiper avant le départ en randonnée

Préserver la nature et ramasser ses déchets

Tenir les animaux en laisse

Ne pas cueillir ni ramasser les fleurs, champignons et fruits sauvages

Rester sur les sentiers balisés

Être discrets et respecter les autres usagers de la forêt : VTTistes, traileurs et chasseurs

Ne pas faire de feu

Signaler tout problème (balisage, arbre tombé...) via le réseau Suricate

DEATHLION

porte-bébé

bâtons

sac à dos

chaussures

nous rachetons votre matériel de randonnée propre et en bon état

reprise

Montélimar AGGLOMÉRATION
TOURISME
DROME PROVENÇALE
CARTE Randonnée

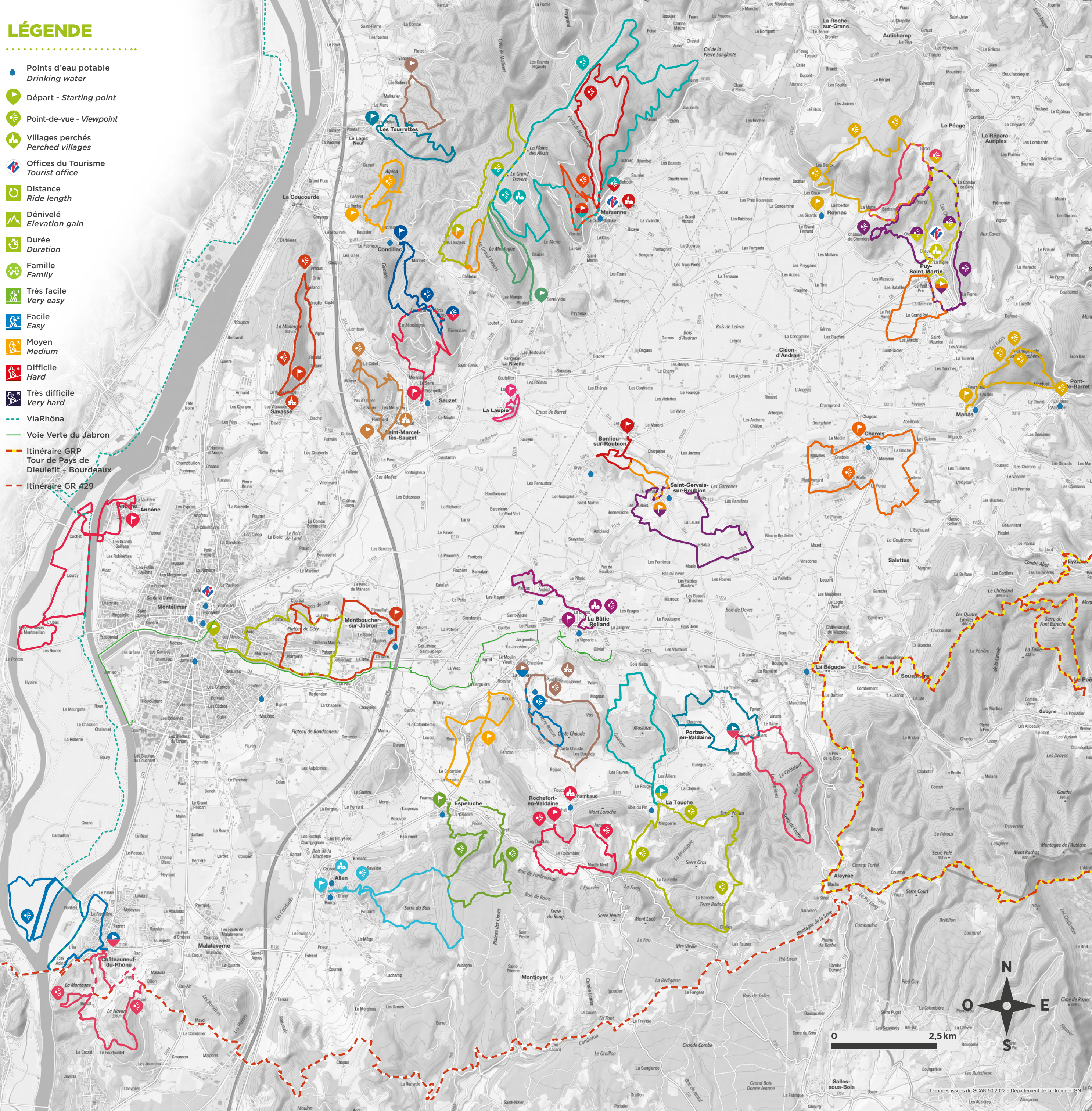


PRIX 2€

www.montelimar-tourisme.com

LÉGENDE

- Points d'eau potable
Drinking water
- Départ - Starting point
- Point-de-vue - Viewpoint
- Villages perchés
Perched villages
- Offices of Tourisme
Tourist office
- Distance
Ride length
- Dénivelé
Elevation gain
- Durée
Duration
- Famille
Family
- Très facile
Very easy
- Facile
Easy
- Moyen
Medium
- Difficile
Hard
- Très difficile
Very hard
- ViaRhôna
- Voie Verte du Jabron
- Itinéraire GRP
Tour de Pays de Dieulefit - Bourdeaux
- Itinéraire GR 429



RANDONNER

En Drôme Provençale, à deux pas de Montélimar

Des sentiers paisibles de la plaine à ceux plus escarpés des contreforts de la Valdaine, l'Agglomération de Montélimar propose une diversité de paysages à découvrir au fil des randonnées. Champs de lavande, vignes, chemin de crête, vastes forêts et villages perchés jalonnent les 400 km d'itinéraires de randonnée pédestre balisés sur tout le territoire. Il ne reste plus qu'à choisir par lequel commencer !



LES CIRCUITS

Bois de Lion et Jabron

P Place du village, Montboucher-sur-Jabron

9,7KM 150D+ 3h

A deux pas de Montélimar, cette balade traverse le Bois de Lion, cette petite forêt ressourçante, avant de rejoindre les paisibles berges du Jabron.

Plateau de Géry et Jabron

P Parking des Alexis, Montélimar

10KM 100D+ 3h

Cette longue balade au départ de Montélimar permet de rejoindre le plateau de Géry et ses multiples champs de lavande avant de longer la rivière du Jabron par la piste cyclable.

Des quais d'Ancône aux Îles du Rhône

P Parking de la Mairie, Ancône

16,2KM 20D+ 4h15

Cette longue balade sans difficulté majeure part à la rencontre de l'histoire des bateliers d'Ancône tout en longeant le canal du Rhône avant de rejoindre le lac de Montmeilan et la passerelle himalayenne de Rochechaure. Possibilité de raccourcir l'itinéraire.

Panorama de Savasse

P Parking du cimetière, Savasse

7KM 250D+ 2h30

Cette randonnée au départ du vieux village de Savasse part en balcon sur la montagne pour rejoindre le point culminant du village : le belvédère du relais qui offre une vue à 360° sur les environs.

Les Grands Abris

P Parking de la poste, Sauzet

6,9KM 350D+ 2h30

Au départ de Sauzet, cette randonnée monte jusqu'au rocher de Ruas. Celui-ci offre un point de vue panoramique sur la vallée de la Drôme, les contreforts de la Valdaine puis la vallée du Rhône.

Col de Perette

P Parking de la mairie, Saint-Marcel-lès-Sauzet

6,4KM 240D+ 2h15

Située sur les hauteurs du village clunisien de Saint-Marcel-lès-Sauzet, cette randonnée surplombe les nombreux champs de lavande sur les coteaux ensoleillés.



Ô Vieux Village

P Parking du vieux village, La Laupie

2,5KM 60D+ 45m

Un court itinéraire au cœur du vieux village de La Laupie. Bombardé pendant la Seconde Guerre Mondiale, de nombreux bénévoles l'ont fait renaître de ses cendres. Aujourd'hui village privé, La Laupie ne cesse de susciter l'admiration des visiteurs.

Sur le chemin de Borne Rousse

P Route de Condillac, La Laupie

5,9KM 290D+ 2h

Sur les hauteurs de la plaine de la Valdaine se trouve Borne Rousse, une limite ancestrale entre les communes de La Laupie, Marsanne et Condillac. Situé sur une crête, le sommet de Borne Rousse, offre un panorama à 360° sur la vallée du Rhône, les forêts de Condillac et de Marsanne.

Champ Coulon

P Chemin de Béraud, Condillac

3,9KM 180D+ 1h15

Cette courte balade permet une mise en jambe progressive, tout en étant au cœur de la forêt de Condillac.

Borne Rousse et le Grand Travers

P Chemin de Béraud, Condillac

10,3KM 410D+ 3h15

La vaste forêt de Condillac vous guide vers ses hauteurs. Borne Rousse vous attend en crête, point stratégique sur la vallée du Rhône et limite communale ancestrale.

Le rocher de Ruas

P Parking de la mairie, Condillac

7,2KM 350D+ 2h

Au départ du village de Condillac, grimpez jusqu'à la crête du Rocher de Ruas et profitez de la vue panoramique ! Vous avez la possibilité de rallonger cet itinéraire en basculant du côté de Sauzet.

Alpion et Tas de pierre

P Entre le hameau de Lachamp et Boussier, La Coucourde

6KM 230D+ 2h

La montagne d'Alpion possède en son sommet un tas de pierres énigmatique. Le sommet (en aller-retour) vous offre plusieurs points de vue sur la vallée du Rhône. En fin de randonnée vous traverserez l'ancien village fortifié de Lachamp.

Serre Rosier

P Vieux village, Les Tourrettes

4,2KM 200D+ 1h15

Au départ du château des Tourrettes, cette randonnée vous emmène de manière insoupçonnée au cœur de paysages naturels.



Données issues du SCAN 50 2022 - Département de la Drôme - IGN