



Illustration : œuvre de Léa B-H, affiche Art en Chemin 2023



Mot du Maire

La nature, les sorties, les événements, le jardinage, les barbecues, les balades et les pique-niques... Le retour du printemps et bientôt les belles soirées d'été, autant de thématiques à retrouver dans ce nouveau numéro du Lien. Pour rester en contact avec l'actualité de Fresnoy le Luat, rendez-vous aussi sur la page "Actualités" de

fresnoyleluat.fr, abonnez-vous si ce n'est fait à notre page Facebook et pourquoi pas à la chaîne Youtube "Villes et village de l'Oise" sur laquelle un beau reportage sur nos 3 villages a été mis en ligne.

Si vous le souhaitez, transmettez votre adresse mail à mairiedefresnoy@wanadoo.fr pour être dans notre mail liste 😊. **L'équipe communale se tient à votre écoute si vous avez des remarques, un projet... N'hésitez pas !**

Bonne lecture,
Stéphane Péters

ANIMATION

Inauguration de l'Art en Chemin

La toile de Léa B-H sur le thème "Passage / Pas sage" sera à découvrir à Fresnoy-le-Luat lors de l'inauguration de L'Art en chemin, le 17 juin à 15h30 à la Mairie.

Son inspiration ? : *"Installée en Seine-et-Marne depuis vingt ans, je crée à la nécessité, je réponds au désir impérieux de l'envie, qui peut naître d'un matériau aussi bien que d'un paysage.*

Je ne cherche pas à répondre à une idée préétablie, je me laisse faire par mon inconscient, et c'est au fur et à mesure que j'avance dans le processus créatif que je vois vers où je vais, souvent je commence par la

profusion et le chaos, et puis je tente d'organiser un équilibre. J'utilise toutes sortes de médiums, avec trois axes principaux : la peinture, les matériaux naturels, et les déchets domestiques recyclables..."

La toile sera affichée sous le passage du TGV tout l'été. Seront aussi dévoilés le jour de l'inauguration, les gagnants du concours photo dont les tirages seront exposés dans le chemin entre Fresnoy et Le Luat.

VIE COMMUNALE

Gestion paysagère de nos 3 cimetières

Les contraintes réglementaires ont conduit les communes à abandonner l'usage des produits phytosanitaires dans les cimetières, sans pour autant avoir de solution de remplacement.

Le temps passé par notre agent communal à désherber manuellement pour garder un aspect soigné à ces lieux est au détriment du temps à consacrer à l'entretien général de la commune.

La végétalisation permet d'abandonner l'utilisation des produits chimiques, de réduire le temps de désherbage, de mieux faire accepter la présence de plantes spontanées, d'accueillir plus de biodiversité. **Elle adoucit le caractère très minéral des cimetières. De nouvelles conceptions voient le jour, plus paysagères et plus accueillantes pour les humains et la biodiversité.**

Accompagné par le PNR Oise Pays de France, nous avons fait le choix d'un enherbement progressif des allées de nos cimetières.

Du gazon a été semé à la volée avec un léger travail en surface. Les plantes qui ne sont pas des graminées seront désherbées pour permettre au fil de l'entretien de laisser l'herbe s'installer.



VIE COMMUNALE

Modification des plages horaires de l'éclairage public

Vous le savez, depuis le mois de juin 2022, l'amplitude de l'extinction de l'éclairage public est désormais de 22h30 à 6h00 du matin.

Outre la réduction de la facture de consommation d'électricité, cette action contribue également à la préservation de l'environnement par la réduction des nuisances lumineuses.

Pour aller un peu plus loin dans la réflexion, le conseil municipal a décidé de l'extinction totale de l'éclairage public en période estivale, c'est à dire du 15 mai au 1^{er} septembre.

Toutefois, lors d'un évènement particulier, l'éclairage public pourra être rétabli une partie de la nuit.

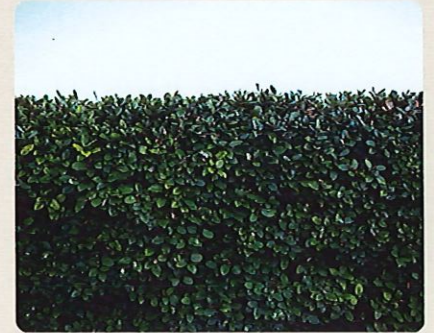
ÉCOLOGIE

Touche pas à ma haie

La taille des haies entre le 15 mars et le 31 juillet peut avoir de graves conséquences pour le bon accomplissement du cycle biologique des espèces animales et

contribue au déclin de la biodiversité. Il est vivement recommandé de ne pas tailler les haies durant cette période.

Pour les agriculteurs, la taille des haies est strictement interdite du 1^{er} avril au 31 juillet par application de l'arrêté du 24 avril 2015 relatif aux règles de bonnes conditions agricoles et environnementales



ÉCOLOGIE

Faut-il une autorisation pour fleurir devant chez soi sur l'espace public ?

Il est normalement interdit d'investir l'espace public en y installant des plantes, mais nous faisons partie des communes conciliantes qui encouragent cette pratique, du moment que vos plantations ne gênent pas le passage des piétons ou ne représentent aucun danger.

Donc oui, il est possible aujourd'hui de fleurir devant chez soi, le trottoir le long de la clôture ou au pied d'un arbre sur le domaine public. En cas de doute n'hésitez pas à vous renseigner en Mairie.



ÉCOLOGIE

Opération ramassage des déchets

Nous adressons nos félicitations aux bénévoles de l'opération "Nettoyons la nature" 🌱 ! Bilan de la matinée du 18 mars : une trentaine de participants répartis dans les trois hameaux et plus d'une quinzaine de sacs poubelles remplis... Bravo 🍌 et merci pour votre engagement 🙏

ÉCOLOGIE

Peut-on brûler des déchets verts ?

Non, il est interdit brûler des déchets verts feuilles, branches chez soi..., qu'ils s'agissent de végétaux secs ou humides, que ce soit avec un incinérateur de jardin ou à l'air libre.

Les déchets verts sont assimilés aux déchets ménagers et à ce titre doivent être traités via la collecte hebdomadaire d'avril à novembre (à sortir le mardi soir), vous rendre en déchetterie ou encore opter pour le compostage.

Profitez de l'opération "biodéchets" de la Communauté de Communes du Pays de Valois qui propose des composteurs bois à prix réduits.





ÉCOLOGIE

Le frelon asiatique

Afin de minimiser l'impact néfaste du frelon asiatique sur la biodiversité, un partenariat entre le Syndicat Apicole du Sud-Aisne et la communauté de communes a permis l'acquisition de pièges spéci-

fiques qui seront installés au sein de chaque commune du territoire afin de combattre cet hyménoptère.

Merci à Jean Philippe Cochet de Fresnoy d'avoir pris en charge ce piège pour notre commune et de participer à ce réseau de surveillance. En tant qu'apiculteur, il se propose aussi d'intervenir chez les habitants de la commune qui auraient un nid de frelons.

ÉCOLOGIE

L'eau, ressource fragile

Compte tenu du déficit pluviométrique de ces derniers mois, des niveaux de nappes et des débits des cours d'eau, la **Préfète de l'Oise a passé notre commune en vigilance sécheresse** impliquant des mesures de modération d'usage et de restriction.

Retrouver ces mesures sur <https://www.oise.gouv.fr/Politiques-publiques/Environnement/L-eau-et-les-milieus-aquatiques/Secheresse>

Ces mesures de bon sens et de sobriété de notre consommation d'eau sont l'affaire de chacun et peuvent permettre de préserver de façon efficace cette ressource.

Et pourquoi pas réaliser des économies en installant un récupérateur d'eau dans votre jardin ou sur le pan d'un mur extérieur 😊 ?

LES BONS GESTES POUR ÉCONOMISER L'EAU

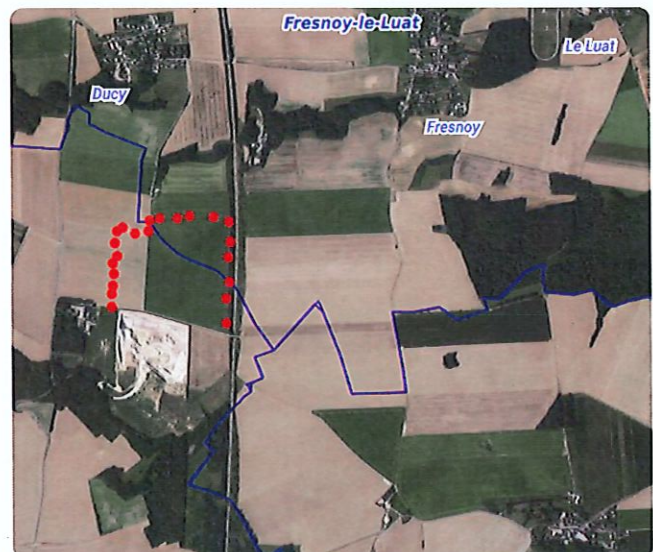


ÉCOLOGIE

Carrière de sable de Beaulieu

Située au sud de notre territoire côté Ducy, la carrière de sable de Beaulieu est amenée à s'agrandir vers le nord et entrainera le déplacement des chemins ruraux qui relie la Montagne et Ducy à Beaulieu le Neuf. Ce nouveau chemin qui contournera l'extension de la carrière empruntera partiellement le territoire de Fresnoy le Luat.

Il doit faire l'objet d'une rétrocession gratuite par la société SAMIN actée dans une convention en cours de discussion et qui précisera notamment les usages réservés au futur chemin. **L'intégration de ce nouveau chemin nécessitera une enquête publique conjointe pour les communes de Baron et Fresnoy le Luat.**



●●● = Nouveau tracé

ÉCOLE

Activités école

Les élèves de l'école maternelle et leurs enseignantes remercient chaleureusement Thérèse Binder pour l'opportunité qu'elle offre aux enfants de découvrir le jardinage et de leur ouvrir les portes de son potager 🌱 ainsi que Guillaume Josien pour leur avoir permis d'observer de plus près les moutons et leurs petits. 🐏

En classe 🐣, les élèves ont pu d'une part semer, observer le cycle de vie d'une plante sous des mini-serres puis les ont repiquées dans le potager et d'autre part, être familiarisés avec les principales caractéristiques d'un animal. 🐏🌱

En avril, une bénévole de l'Association "Main dans la Main" est venue échanger avec les enfants et leur présenter quelques signes de la langue des signes française. Les enfants se sont montrés particulièrement attentifs.



VIE COMMUNALE

19 minutes et 3 secondes pour découvrir Fresnoy le Luat en vidéo !

C'est un formidable projet de Daniel Martigny qui, bénévolement, s'est fixé comme objectif de publier une vidéo pour chacune des 679 communes de l'Oise !

Si ce n'est déjà fait, **découvrez la vidéo consacrée à nos 3 villages** parmi déjà une cinquantaine de vidéos de communes à proximité de chez nous. Un grand merci à Daniel Martigny pour son beau reportage. Retrouvez son projet sur sa chaîne Youtube : "*Villes et villages de l'Oise*"

ÉCOLOGIE

Des mésanges contre les chenilles processionnaires

Les prédateurs des chenilles processionnaires du pin et du chêne sont rares, seuls certains oiseaux les consomment. Les principaux sont : *les mésanges charbonnières, la huppe fasciée, le coucou.*

Par des moyens de défense différents et appropriés, ces oiseaux sont les seuls à pouvoir manger les chenilles processionnaires du pin sans réaction face aux poils

urticants de cette chenille, dangereux pour l'homme et les animaux domestiques. Les moyens de lutte sont divers et efficaces, mais réduits : *incinération, épandages, phéromones... et oiseaux prédateurs.* La mésange charbonnière est l'oiseau le plus intéressant car elle prélève les chenilles processionnaires au stade larvaire : elle perce le nid pour se régaler, mais elle est aussi capable de dépecer la chenille urticante pour la consommer sans danger. Elles aussi sont le seul prédateur des chenilles à se reproduire dans des nichoirs installés par l'homme, alors profitons-en ! **Saviez-vous qu'une nichée de mésanges consomme environ 500 insectes par jour ?**

Installer des nichoirs pour sédentariser les mésanges à proximité des arbres atteints est un des moyens de lutte efficace et recommandé par l'INRA. C'est chose faite sur ce chêne dans le chemin à la sortie de Fresnoy. Florine, notre employée communale, l'a fabriqué et installé cet hiver en vue d'une nidification ce printemps. **D'autres nichoirs seront installés l'hiver prochain : à suivre !**



Agenda des animations

8 mai

Commemoration de l'armistice de la 2nde Guerre Mondiale avec Marseillaise en langue des signes à 11h



14 mai

11h00 : Messe à Fresnoy, suivie du verre de l'amitié offert par l'APEF



21 mai

Randonnée "Trois hameaux et une montagne" : départ 14h00 devant la chapelle de votre hameau



2 juin

Fête des voisins, rendez-vous à 19h00 devant la chapelle de votre hameau



17 juin

Inauguration de l'édition 2023 de l'"Art en chemin", à 15h30 en Mairie.



24 juin

Barbecue des anciens



15 juillet

Spectacle "Germaine et Germaine" à 18h00 et soirée festive à la salle multifonctions



États Civils

👶 NAISSANCES :

Pharell SAGIT né le 1^{er} février 2023 de Léo SAGIT et Alexine WOZNIAK du Luat

Elyo MONNIER MARÇAIS né le 12 février 2023 de Romain MONNIER et Sandie MARÇAIS du Luat

Gabin DUMONT né le 15 mars 2023 de Anthony DUMONT et Morgane ELOY de Ducy

💍 PACS :

M. Léo SAGIT et Mme Alexine WOZNIAK, le 29 avril 2023

👔 DÉCÈS :

M. Jean-Michel DUMONT décédé le 19 janvier 2023

M. Marc MUYSHOND décédé le 28 janvier 2023