



sautron

Informations de la Ville

magazine #236

juillet
août
septembre

2023



DOSSIER

14

Quels commerces pour
demain à Sautron ?

Les conclusions



DOSSIER :

Quels commerces pour demain à Sautron ?

Les conclusions

14

sommaire

ÉDITO	3
INFOS MUNICIPALES	4
DÉVELOPPEMENT DURABLE	11
NANTES MÉTROPOLE	13
DOSSIER	14
ENFANCE-JEUNESSE	18
SOLIDARITÉ	20
VIE ÉCONOMIQUE	21
SPORT	22
CULTURE	23
VIE ASSOCIATIVE	24
DÉCOUVERTE	25
TRIBUNES POLITIQUES	26
AGENDA	27

LA MAIRIE

Les services municipaux seront **fermés le lundi 14 août**, à l'exception du service de restauration municipale qui assurera le portage des repas.

► Mairie de Sautron

14 rue de la Vallée
BP 60045 44880 Sautron
02 51 77 86 86
mairie@sautron.fr - www.sautron.fr
www.facebook.com/villedesautron

Ouvert au public : lundi 13h30-17h30, mardi au vendredi 8h30-12h30 et 13h30-17h30, samedi 9h-12h. Du 15 juillet au 12 août inclus, la mairie est fermée le samedi. Tous les horaires des services municipaux sur sautron.fr

► **Service Famille** : 02 51 77 86 97

► **Service Vie Sociale** : 02 51 77 86 96

► **Service Vie Associative, Culture et Événementiel** : 02 51 77 88 48

► **Service Urbanisme et Patrimoine** : 02 51 77 86 94

► **Service Communication** : 02 51 77 88 42

► **RPE (Relais Petite Enfance)** :

02 51 77 86 89 ou 06 33 95 08 54

► **Bibliothèque municipale** : Ouvert au public : vendredi 16h30-18h30, samedi 10h-12h

► **Pôle de proximité « ERDRE et CENS »** : 02 51 83 65 00

► **Collecte des déchets** mardi ou vendredi selon le lieu de votre habitation.

Certaines dates seront décalées en raison des jours fériés :

- la collecte du vendredi 14 juillet est reportée au samedi 15 juillet 2023
- la collecte du mardi 15 août est reportée au mercredi 16 août 2023
- la collecte du vendredi 18 août est reportée au samedi 19 août 2023

► **Déchetterie du Croisy** 02 40 63 06 76

Permanences

► **Député de la circonscription**

de Nantes-Orvault-Sautron

(1ère circonscription de Loire-Atlantique)

Mounir BELHAMITI

mounir.belhamiti@assemblee-nationale.fr

► **Conseillers départementaux** :

Hervé COROUGE et Carole GRELAUD
02.40.99.78.32

NUMÉROS D'URGENCES

► **Gendarmerie** 17 (en cas d'urgence)
ou 02 40 63 46 10

► **Pompiers** 18

SERVICES DE GARDE MÉDICALE

► **SAMU** : 15, Urgences médicales (ou 112 appel d'urgence à partir d'un portable)

► **Maison médicale de garde** : 15

► **SOS Médecin Nantes** : 02 40 50 30 30

► **Pharmacie de garde** : 32 37 (0,34 €/min)

ÉTAT CIVIL

NAISSANCES

PINTO Iris

BERRENOU Wafa

ILOUGA Eliakim

RATSOAVINARISON Kylian

RENAUDINEAU Flavie

BROUCA Anaïs

FÉTIVEAU Paul

GÜNDOĞDU Yigit

GÜNDOĞDU Alparslan

BOUVAREL Paul

MARIAGES

TAILLANDIER Nicolas et GUYARD Sandrine

GAUTIER Etienne et MIGNÉ Amandine

DELAIRE Richard et DELAMOUR Anne

HERVÉ Antoine et MALBO Nolwenn

ADAM Victoire et DUPIN Clément

DÉCÈS

CADIOT Ghislaine

HAELTERMAN Guido

REDOR née PIVARD Germaine

VILLARD née PIQUEPAILLE Arlette

ZAVAGNIO Lidia

MESSAGER Yves

CORBÉ Guy

POTIRON née JOSSE Michèle

BOURNIGAL née PICOT Pierrette

ROHAN Pascal

LEGUAY Pierre

ROUXEL Jean-Claude

CHANTREAU Patrick

HARLÉ née BOUYER Marie-Thérèse

HÉMERY née MESSIAN Jeanne

LE BRAS Pierrick

RAJALU Jacques

Bulletin trimestriel d'information municipale

n°236 Juillet 2023

Directrice de la publication : Marie-Cécile GESSANT

Mairie de Sautron - BP 60045 - 44880 Sautron

Rédactrice en chef : Alexandra SCAVENNEC

Textes et photos (sauf mentions contraires) :

Alexandra SCAVENNEC et Mannaig LALANDE

Composition et impression : La Contemporaine

Tirage : 4 400 exemplaires

Dépôt légal : À parution

N° ISSN : 1268-4562

LA CONTEMPORAINE

Imprimerie

Labellisée IMPRIM'VERT

Certifiée PEFC

STE-LUCE/LOIRE

02 51 13 50 50



Marie-Cécile GESSANT

Maire de Sautron
mariececile.gessant@sautron.fr



Nous y sommes ! L'été qui arrive annonce la douceur de vivre. Dans quelques jours les écoliers refermeront leurs cahiers pour vivre la période tant attendue des grandes vacances. Les plus grands pourront enfin s'extraire des contraintes d'un emploi du temps souvent chargé pour se consacrer davantage à leur famille, leurs loisirs, ou tout simplement profiter du calme et du bonheur de vivre à Sautron. Un environnement privilégié que l'on peut découvrir ou redécouvrir au gré de ses envies.

L'équipe municipale et les services ont travaillé ces derniers mois pour que celles et ceux qui restent à Sautron, bénéficient eux aussi d'un esprit de vacances. Et pour ouvrir cette saison, c'est un tout nouveau rendez-vous que nous vous proposons avec « Un air de pique-nique ». Ce pique-nique en pleine nature sur les bords de l'étang de la Bretonnière est surtout une occasion de tisser du lien social tout en profitant d'une soirée d'été dans une ambiance musicale et champêtre.

Ensuite, vous retrouverez nos festivités du 14 juillet avec cette année encore une programmation familiale riche et variée, nos traditionnelles soirées théâtre et ciné d'été. Et comme retentit la sonnerie pour signifier la fin de la récré, le Forum des associations, le 9 septembre, annoncera la rentrée. Je vous encourage à aller à la rencontre des associations et nombreux bénévoles qui font la richesse et la vitalité associative de Sautron.

Pour autant, cette période estivale n'est pas de tout repos pour les services municipaux. La Ville met à profit ces mois d'été pour réaliser tous les travaux d'entretien dans les équipements et les écoles pour limiter la gêne occasionnée pour les usagers et être fin prêts pour la rentrée !

« Profitez de chaque instant »

Nos missions de service public se poursuivent avec les mêmes exigences. Au sein des accueils de loisirs pour les plus jeunes, avec le CCAS qui assure une vigilance constante auprès des plus fragiles et des seniors, notamment en cas de fortes chaleurs, et nos policiers municipaux qui veillent à la sécurité et la tranquillité publique.

Dans le dernier magazine, nous avons joint un questionnaire sur nos outils de communication. Je tiens à vous remercier pour vos réponses. Vous avez majoritairement exprimé votre satisfaction et proposé quelques pistes d'améliorations. Nous vous en remercions. 91% souhaitent le maintien d'une périodicité trimestrielle du magazine municipal, nous conserverons donc le même rythme de parution. Certains ont posé la question de la qualité du papier, je confirme qu'il s'agit bien d'un papier PEFC*. D'ailleurs, pour réduire notre consommation de papier et dans un souci d'économie, vous retrouverez désormais votre agenda « Sortir à Sautron » en p. 27 du magazine et non plus encarté sur papier libre.

Alors que le contexte international reste inquiétant et son impact économique significatif, cet été sera l'occasion de nous retrouver autour de moments simples, entre toutes les générations, de tous les horizons. Alors laissons-nous aller à goûter sans réserve ces petits bonheurs et profitons de chaque instant.

Je vous souhaite un très bel été !

*La certification PEFC du papier atteste du respect des fonctions environnementales, économiques et sociales des forêts.

UNE VOLONTÉ DE FORMER AU SEIN DES SERVICES MUNICIPAUX



Kephren, Mona et Nathan, engagés en SNU lors de leur mission à Sautron

**AYANT À CŒUR DE FACILITER
L'INTÉGRATION DES JEUNES,
LA VILLE ACCUEILLE CHAQUE
ANNÉE DES STAGIAIRES ET
DES APPRENTIS. EN 2022,
29 D'ENTRE EUX ONT PU
DÉCOUVRIR LES DIFFÉRENTS
MÉTIER AU SEIN DES SERVICES
DE LA COMMUNE.**

Les services municipaux s'appliquent à intégrer aussi bien des collégiens de 4^{ème} et 3^{ème} qui viennent en observation découvrir le monde du travail que des étudiants pour valider leurs compétences, avant l'accès à leur premier emploi. Sans oublier les jeunes en IUT/BTS, ou préparant des formations spécifiques, telles que le diplôme d'auxiliaire de puériculture ou d'éducatrice de jeunes enfants, mais aussi des personnes en reconversion professionnelle.

« La 1^{ère} rencontre avec le milieu professionnel est souvent déterminante pour les jeunes. Et il est parfois compliqué de trouver des stages. Le regard extérieur qu'ils portent sur notre organisation et notre fonctionnement est

fondamental. Ils sont ouverts, curieux et motivés durant leur stage » déclare Marie-Cécile GESSANT, Maire de Sautron.

LA VILLE ACCUEILLE 3 JEUNES SAUTRONNAIS ENGAGÉS EN SERVICE NATIONAL UNIVERSEL (SNU)

Le SNU est un projet ambitieux destiné aux jeunes de 15 à 17 ans, quels que soient leur parcours et leur ambition. Complémentaire de l'instruction obligatoire, le SNU poursuit les objectifs suivants :

- La transmission d'un socle de valeurs républicaines
- Le renforcement de la cohésion nationale en s'appuyant sur l'expérience de mixité sociale et géographique du séjour
- Le développement d'une culture de l'engagement dans la société et l'accompagnement à l'insertion sociale et professionnelle

Souhaitant devenir partie prenante de cet engagement qui s'inscrit dans l'esprit du Passeport du Civisme, la Ville de Sautron a accueilli trois jeunes Sautronnais qui ont souhaité réaliser leur Mission d'Intérêt Général (MIG), dans les services de la Ville : Mona à la Police Municipale, Nathan en mission développement durable et Kephren à la Communication.

Paroles des jeunes SNU



NATHAN,
un engagement nature

Au lycée agricole Jules Rieffel, Nathan est passionné par les questions de transition écologique. Il a activement participé avec les services de la Ville à la plantation d'arbres, la fabrication et l'entretien de nichoirs, au repérage de chenilles processionnaires.



MONA,
une touche-à-tout
engagée

Actuellement en Bac pro cuisine, Mona est également intéressée par les métiers de la sécurité. Elle souhaitait rejoindre les Cadets de la Gendarmerie mais la place est très demandée. Elle a finalement postulé à la Police Municipale. Elle y a découvert le métier lors des patrouilles quotidiennes avec les agents, mais toujours en observation pour des raisons de sécurité.



KEPHREN,
ouverte sur le Monde

En sport-études basket au lycée Jean Perrin, à Rezé, Kephren s'intéresse aux questions de société, au droit et au journalisme. Au service communication, elle a participé au quotidien du service, notamment en travaillant sur les publications des réseaux sociaux, à l'écriture d'articles pour le magazine ou la prise de photos... « *Quand on envisage une carrière sportive de haut niveau, il faut avoir toutes les compétences utiles pour sa reconversion* » lance-t-elle tout sourire.



Contact : en savoir plus
sur le Service national
universel (SNU) sur
www.snu.gouv.fr

ÊTRE ENGAGÉ ET ÉPANOUI GRÂCE AU MONDE ASSOCIATIF SAUTRONNAIS

LE DYNAMISME ET LA RICHESSE DU TISSU ASSOCIATIF SAUTRONNAIS PARTICIPENT PLEINEMENT À LA QUALITÉ DE VIE RECHERCHÉE PAR LES SAUTRONNAIS.

En effet, la Ville compte de très nombreux citoyens très actifs qui aiment leur ville et qui s'impliquent dans la vie de la cité, à travers les associations. À ce titre, le guide des associations est un des outils principaux pour découvrir parmi les 73 associations de la commune celle qui proposera une activité qui convienne à vos envies. Sport, culture, mais aussi détente-loisirs, solidarité...vous avez le choix !

À noter, cette année la sortie de ce guide est décalée de quelques semaines et paraîtra début septembre, juste avant le forum des associations. Dans une logique éco-responsable et de maîtrise des coûts, il ne sera plus distribué dans les 4000 boîtes aux lettres de la commune mais mis à disposition dans tous les accueils municipaux, et bien

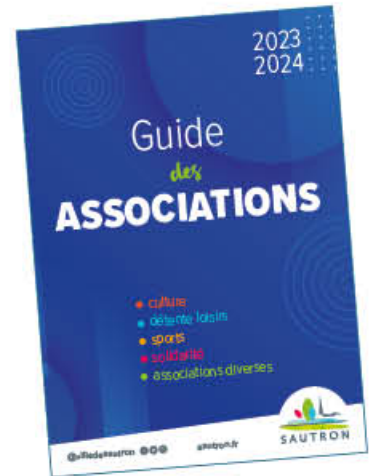
évidemment lors du forum des associations. Enfin, en réponse aux nouveaux usages de l'information, il est à retrouver toute l'année en ligne sur sautron.fr et sur l'application IMAGINA/Ville de Sautron.

FORUM DES ASSOCIATIONS LE 9 SEPTEMBRE

Comme tous les ans, la Ville organise son forum des associations à la rentrée et vous donne rendez-vous à la Halle de la Linière. L'occasion de découvrir et essayer les différentes activités proposées par les associations sautronnaises.

Samedi 9 septembre de 14h à 17h30. Entrée libre et gratuite.

Contact : service vie associative
02.51.77.88.48 ou
accueilvieassociative@sautron.fr



MATINÉE D'ACCUEIL DES NOUVEAUX SAUTRONNAIS

LA VILLE ORGANISE DÉBUT SEPTEMBRE SA TRADITIONNELLE MATINÉE D'ACCUEIL POUR LES NOUVEAUX SAUTRONNAIS. L'OCCASION DE RENCONTRER VOS ÉLUS ET DE PRÉSENTER LES SERVICES ET ÉQUIPEMENTS DE LA VILLE AVEC UNE VISITE DE LA VILLE EN CAR.



La matinée d'accueil organisée en septembre 2022

Les nouveaux Sautronnais installés sur la commune entre septembre 2022 et août 2023 recevront une invitation durant l'été par voie postale*. Si vous n'avez pas reçu d'invitation, faites-vous connaître en mairie par mail à mairie@sautron.fr avant le 1^{er} septembre.

Au programme :

- visite-commentée en autocar de la

commune, des équipements sportifs, culturels et de son patrimoine. La ville organisera la garde des enfants de 3 à 10 ans à l'Espace Jeunes, avec un encadrement par des animateurs-jeunesse.

- verre de l'amitié avec les élus du Conseil municipal.

Les nouveaux arrivants se verront également remettre une pochette d'accueil contenant toutes les informations sur les services et

équipements municipaux, ainsi qu'un cadeau de bienvenue.

Samedi 9 septembre. Sur inscription ou invitation envoyée aux personnes arrivées sur la commune entre septembre 2022 et août 2023*.

Plus d'informations en contactant la mairie au 02.51.77.86.86 ou à mairie@sautron.fr

* personnes ayant fait un changement d'adresse auprès de la Poste

UN BUDGET 2023 RESPONSABLE

VOTÉ EN AVRIL DANS UN CONTEXTE DE GRANDE INCERTITUDE LIÉE À UNE FORTE INFLATION, UNE FLAMBÉE DES COÛTS DE L'ÉNERGIE ET DES MATIÈRES PREMIÈRES, LE BUDGET 2023 TRADUIT UNE VOLONTÉ FORTE DE RENFORCER LES SERVICES AU PUBLIC TOUT EN VEILLANT AUX ÉQUILIBRES FINANCIERS.

Ce budget s'équilibre en fonctionnement à la somme de **9 780 553 €** et en investissement à la somme de **4 110 268 €**.

Les dépenses budgétées de fonctionnement sont en hausse de 4,6 %, liées notamment au renforcement des services avec l'ouverture de la médiathèque en octobre, la réorganisation de la cuisine centrale pour la mise en œuvre du Projet Alimentation Durable, le renfort des services techniques et l'impact en année pleine de la revalorisation du point d'indice, du régime indemnitaire ainsi que la nouvelle structure d'accueil de loisirs « Dream Team ».

Les dépenses d'investissement s'élèvent à **4 110 268 €**. Elles comprennent les études préalables de la Maison de la Petite Enfance, les travaux et mobilier/équipements de la Médiathèque, les travaux d'entretien du patrimoine municipal et les actions en faveur de la transition écologique avec notamment le remplacement des éclairages par de la LED au terrain synthétique et au Ludo'sport, l'installation de récupérateurs d'eau de pluie au Complexe sportif...

Pour soutenir la dynamique engagée avec les nouveaux projets, l'entretien du patrimoine bâti et continuer à garantir un service public de qualité en cohérence avec l'évolution de la population, la Ville a proposé une hausse modérée de 2,5% des taux de fiscalité locales : foncier bâti et non bâti, taxe d'habitation sur les résidences secondaires, portant ainsi le taux communal de la taxe sur le foncier bâti à 36,43 %. Ce qui représente, pour la partie

communale de ces taxes, une hausse mensuelle de 4,34 € pour une valeur locative brute d'environ 3 000€, 7,24 € pour une valeur locative brute d'environ 5 000 € et 10,14 € pour une valeur locative brute d'environ 7000 € (comprenant la revalorisation de la valeur locative par l'Etat de 7,1 %).

« Nous sommes aujourd'hui à plus de 8500 habitants, avec des demandes de services légitimes mais exigeantes et auxquelles nous répondons (enfance-jeunesse, sécurité et tranquillité publique, seniors, social, etc.). Compte tenu des nombreuses incertitudes, nous avons fait le choix de ne pas emprunter

cette année, de décaler dans le temps certains projets et d'augmenter les taux de façon modérée » commente Jean-Pierre LOIZEAU 1^{er} adjoint délégué aux finances.

« Par ailleurs, nous continuons à rechercher tous les financements et subventions possibles. Notre objectif est de préserver à la fois la qualité de vie des Sautronnais et la capacité financière de la ville. Malgré cette hausse, le taux sur le foncier bâti appliqué à Sautron reste parmi les plus bas de la métropole nantaise » conclut le Maire, Marie-Cécile GESSANT.

BUDGET GLOBAL 2023

- ✓ FONCTIONNEMENT
- ✓ INVESTISSEMENT

= 13 890 821 €

DÉPENSES FONCTIONNEMENT

(dont frais de personnel)



Éducation écoles :

1,9 M€ : 20 %

Enfance jeunesse :

1,477 M€ : 15 %

Culture, sport et événementiel :

662 500 € : 7 %

Action sociale (dont subvention CCAS) :

237 000 € : 3 %

Administration générale

(dont Police municipale) :

2,423 M€ : 25 %

Bâtiments :

1,205 M€ : 12 %

Environnement / espaces verts :

1,071 M€ : 11 %

Autofinancement pour

l'Investissement :

795 000 € : 8 %

DÉPENSES INVESTISSEMENT



Éducation écoles :

265 279 € : 6 %

Enfance jeunesse :

306 540 € : 7 %

Culture et événementiel :

1,623 M€ : 40 %

Sport :

450 366 € : 11 %

Administration générale

(dont Police municipale) :

749 274 € : 18 %

Bâtiments :

456 836 € : 11 %

Environnement / espaces verts :

258 358 € : 6 %

DÉCLAREZ VOS POULAILLERS

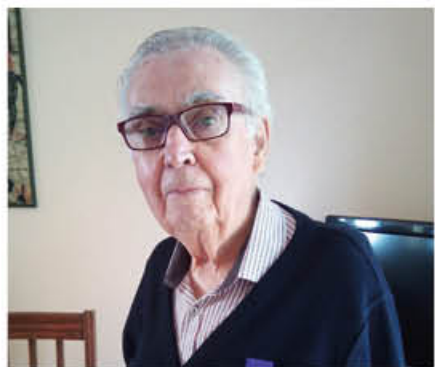
VOUS ÊTES UN PARTICULIER ET VOUS DÉTENEZ DES OISEAUX TELS QUE DES VOLAILLES OU DES OISEAUX D'AGRÉMENT. DANS LE CADRE DES MESURES DE PRÉVENTION, DE SURVEILLANCE ET DE LUTTE CONTRE LES MALADIES, EN PARTICULIER LA GRIPPE AVIAIRE, IL EST NÉCESSAIRE DE CONNAÎTRE CHAQUE DÉTENTEUR D'OISEAUX.

Si ces oiseaux se trouvent à l'extérieur de votre habitation, vous êtes tenus d'en faire la déclaration afin d'être répertoriés au niveau de votre commune. Cette déclaration permet de détecter le plus rapidement possible les maladies et de s'assurer qu'elles ne circulent pas, tout particulièrement en cas d'infection d'élevage à proximité de votre domicile par le virus influenza aviaire. Cette déclaration n'engendre pas de frais.

Vous pouvez la réaliser au moyen d'un formulaire CERFA à remplir en ligne sur le site « Mesdemarches.agriculture.gouv.fr » ou à retourner en mairie auprès du service technique.

HOMMAGES À JACQUES RAJALU ET À YVES MESSAGER

LA VILLE REND HOMMAGE À CES DEUX HOMMES ENGAGÉS, QUI SE SONT CÔTOYÉS LONGTEMPS DANS LEUR MISSION DE MISE EN VALEUR DU PATRIMOINE SAUTRONNAIS.



© Famille RAJALU



© Lysiane MARC

Arrivé à Sautron en 1964, Jacques RAJALU a été Directeur de l'école Saint-Jean-Baptiste jusqu'en 1992. Deux générations d'élèves et de familles l'ont connu et s'en souviennent encore.

Co-fondateur de l'association les Amis du Musée et Président (1995-2003), c'est avec passion, bienveillance qu'il a œuvré pour l'enrichissement des archives de la ville durant près d'1/4 de siècle, et plus particulièrement sur la Chapelle de Bongarant et l'artiste sautronnais Emmanuel PHELIPPES-BEAULIEUX. Il a été le trait d'union entre la famille héritière et la municipalité au moment de l'acquisition par la Ville des œuvres et de l'album de travail d'Emmanuel PHELIPPES-BEAULIEUX. Il avait aussi reçu les Palmes Académiques.

Yves MESSAGER fut l'un des autres co-fondateurs de l'association les Amis du Musée. Il en a assuré la présidence de 2003 à 2010.

Passionné, et persévérant, il a réussi à recueillir de nombreux témoignages qui ont alimenté les expositions réalisées dans les années 2000, en rendant visite à d'anciens Sautronnais et discutant longuement avec eux. Il a d'ailleurs alimenté de 1996 à 2012, en collaboration avec Marjan MONTI, une page histoire dans le Sautron magazine, rappelant les lieux, les métiers d'antan, les moulins, bref toute la vie locale. Enfin, il a participé à l'écriture du livre d'histoire locale « Si Sautron m'était conté ».

... LA TRIBUNE ... DU CONSEIL DES SAGES

Un espace d'expression libre pour partager avec vous leurs coups de cœur, mais pas que...



STATIONNEMENT SUR LES PISTES CYCLABLES

Nous voyons régulièrement des voitures stationnées en travers des pistes cyclables. C'est une pratique dangereuse pour les piétons et pour les cyclistes qui doivent descendre sur la voie de circulation pour contourner les obstacles, à des endroits non prévus pour cela, les hauteurs de trottoir sont donc inadaptées et la visibilité réduite. Merci aux automobilistes de respecter ces espaces pour la sécurité de tous.



UNE VILLE FLEURIE TOUTE L'ANNÉE

Bravo et merci pour le travail effectué par le service des Espaces verts de Sautron. Tout au long de l'année, les parcs et jardins, les trottoirs et les ronds-points sont fleuris et bien entretenus. Nous savons tout le soin qu'ils y mettent avec notamment une gestion raisonnée de l'eau.



LA FORÊT DE COLIN SOUFFLE SES 2 BOUGIES

Nous avons aimé la fête qui a eu lieu le 12 mai avec les enfants des écoles pour les deux ans de la Forêt de Colin, réalisée avec MiniBigForest. Ils étaient fiers et ravis de voir que les arbres et arbustes qu'ils avaient plantés un jour où il faisait très froid sont devenus plus grands qu'eux. Bravo !



Contact :
conseildessagesautron@gmail.com

UN POTENTIEL AGRICOLE À MAINTENIR

SUR LA BASE DES DONNÉES ACTUALISÉES PAR LA CHAMBRE D'AGRICULTURE DES PAYS DE LA LOIRE, LE DIAGNOSTIC AGRICOLE DE LA MÉTROPOLE NANTAISE A ÉTÉ MIS À JOUR. IL A PERMIS DE MESURER L'ÉVOLUTION DE L'AGRICULTURE SUR LA MÉTROPOLE DEPUIS 2016 ET D'IDENTIFIER LES PRINCIPAUX ENJEUX DU TERRITOIRE.

Cette activité économique est essentielle au développement équilibré de la métropole. C'est aussi un enjeu environnemental fort, notamment en matière de protection des sols contre l'artificialisation, de biodiversité, de circuits courts et de l'entretien général des espaces naturels.

« Avec 8 exploitations agricoles sur notre territoire, l'agriculture tient toute sa place dans l'économie locale sautronnaise et nous souhaitons maintenir son activité. C'est

pourquoi nous avons inscrit nos espaces agricoles et naturels en PEAN (périmètre de Protection des Espaces Agricoles et Naturels - voir carte ci-contre). Cette démarche préserve le territoire rural et participe à ce que nos terres agricoles continuent à être exploitées par des agriculteurs » précise Jean-Hubert FLAMANT, adjoint au développement durable et aux relations avec Nantes Métropole.



EN CHIFFRES

(chiffres diagnostic Nantes Métropole de 2021)

LES SURFACES DE PRODUCTION AGRICOLE SUR SAUTRON REPRÉSENTENT

780 HA SOIT ENVIRON

45 % DE LA SURFACE COMMUNALE

780 HA RÉPARTIS EN :

- **520 HA** valorisés par les exploitations sautronnaises
- **260 HA** valorisés par les **14 EXPLOITATIONS** dont les sièges sont localisés hors de la commune (principalement Orvault et Couëron)

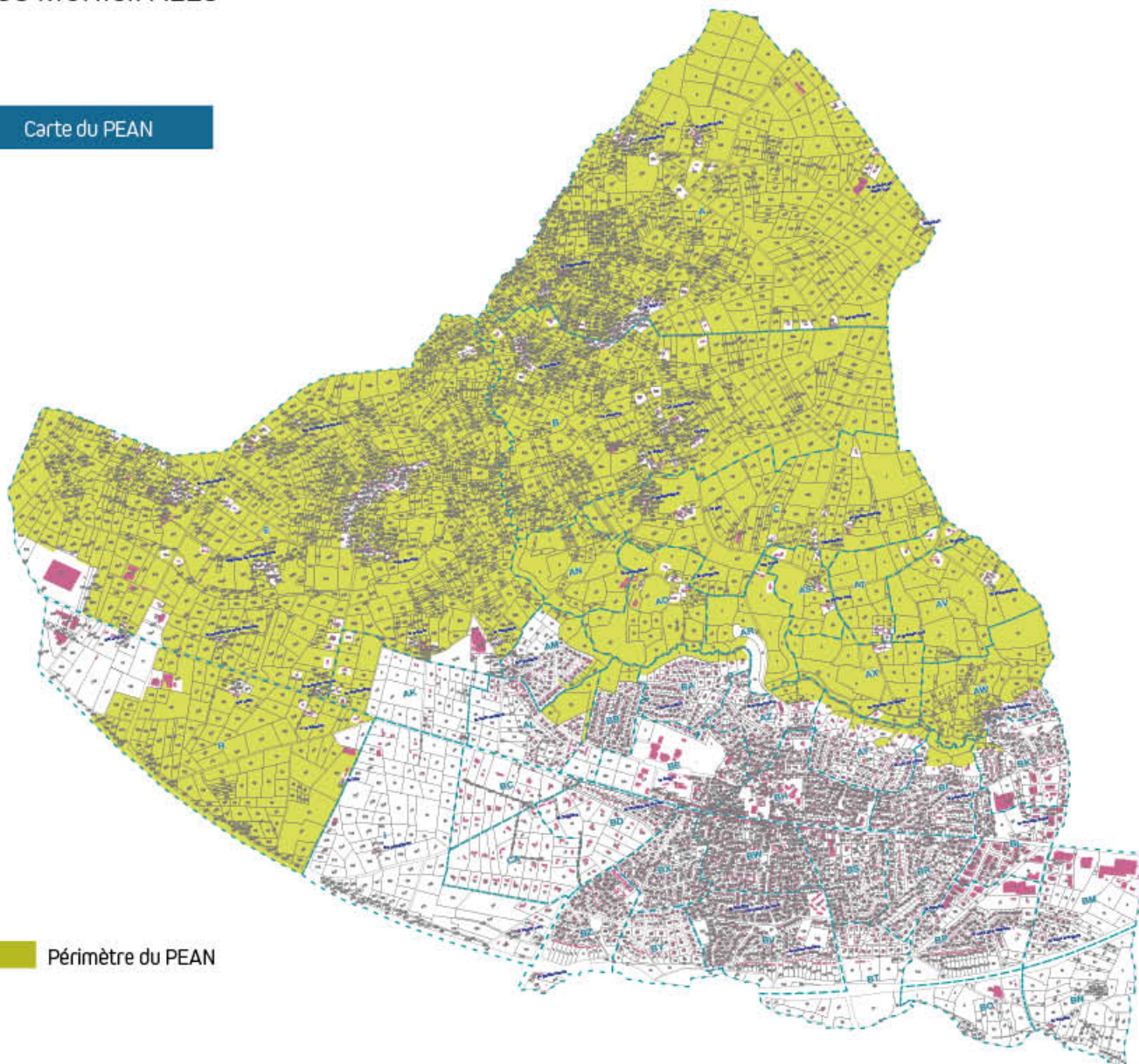
AVEC **96 %** DES SURFACES AGRICOLES COMMUNALES, L'ÉLEVAGE BOVIN RESTE LA PRODUCTION DOMINANTE DU TERRITOIRE DE SAUTRON

8 SIÈGES D'EXPLOITATION :

- **1** exploitation horticole
- **1** paysan boulanger
- **1** centre équestre
- **4** exploitations en élevage de viande bovine et **1** en mixte (viande et lait)

ENTRE 2016 ET 2021, IL Y A EU **1** NOUVELLE INSTALLATION AGRICOLE (paysan boulanger) ET **1** CESSATION D'ACTIVITÉ EN PRODUCTION BOVINE

Carte du PEAN



Périmètre du PEAN



QUELLE PLACE POUR L'AGRICULTURE BIOLOGIQUE ?

- 14 % des surfaces en production agricole sont bio, soit 105 hectares
- 2 exploitations sont dans une production bio :
 - 1 exploitation en bovin viande
 - 1 exploitation en production céréales

QUELS MODES DE COMMERCIALISATION SONT PRIVILÉGIÉS ?

- 4 exploitations commercialisent tout ou partie de leurs productions en **vente directe**, sur les exploitations.

QUEL AVENIR POUR NOS EXPLOITATIONS ?

7 exploitations agricoles de Sautron ont des projets agricoles notamment sur l'agrandissement de leur exploitation ou sur un projet de transmission. Pour certaines d'entre elles, le projet de transmission est souhaité et a été travaillé.

En 2021, il existait **138 ha d'espaces de friches et de parcelles « loisirs »**, utilisées entre autres en boisement, en jardin, potager et loisirs para-agricoles.

CONTACTS : Nantes Métropole
Chambre d'agriculture Pays de la Loire - Département Loire-Atlantique
SAFER (société d'aménagement foncier et rural)

CAMPAGNE D'ENTRETIEN CET ÉTÉ POUR LES BÂTIMENTS MUNICIPAUX



Une partie de l'équipe "Bâtiments" sur un chantier à l'Espace Phelippes-Beaulieux

LES ENFANTS SONT EN VACANCES, LES ASSOCIATIONS FONT UNE PAUSE DANS LEURS ACTIVITÉS... L'ÉTÉ EST LA MEILLEURE PÉRIODE POUR RÉALISER L'ENTRETIEN DES DIFFÉRENTES SALLES MUNICIPALES. LES ENTREPRISES ET LES AGENTS DE LA VILLE Y TRAVAILLENT.

Afin d'assurer le bon entretien de son patrimoine bâti et améliorer le quotidien des usagers des salles et équipements municipaux, la Ville lance généralement l'été une série de travaux. Les agents travaillent pour que tout se déroule le plus possible durant la période de vacances, sans déborder sur la rentrée. « Il est essentiel de profiter de ces temps creux pour maintenir un niveau d'entretien à la hauteur des attentes des Sautronnais. Sachant que nos salles ont un taux d'utilisation très élevé, l'été est la seule

période où nous pouvons intervenir sans gêner qui que ce soit. Ce n'est pas les vacances pour tout le monde. Ce sont ces efforts qui font que les rentrées sont toujours de bons moments pour nos usagers » précise Marie-Cécile GESSANT, Maire.

QUAND LES ENFANTS NE SONT PAS LÀ...

Dans les écoles, outre les traditionnels travaux de peinture et d'aménagement de rangements, un coin potager va être aménagé à la Forêt, et la salle de motricité de la Rivière va être rénovée. Certains jeux dans les écoles de la Forêt et de la Rivière seront remplacés d'ici à l'automne.

Au multi-accueil « les P'tits Bouts », l'équipement sera amélioré avec l'installation d'un nouveau plan à langer. D'autres travaux d'aménagement seront réalisés à l'automne.

UN ENTRETIEN PARTICULIER AU COMPLEXE SPORTIF

Côté salles de sport, après les gros travaux d'extension et de rénovation énergétique, les travaux portent principalement sur l'entretien courant et la finalisation de la modernisation des éclairages par des led. Il

faut aussi chaque année se mettre à jour avec les dernières mises aux normes de sécurité. Ainsi par exemple, le praticable de la salle Antarès sera remplacé, l'accessibilité PMR dans la salle améliorée et la sécurité des agrès vérifiée.

Enfin, afin de préserver la ressource en eau, des récupérateurs d'eau de pluie vont être installés sur la salle Delta cet été. Ils serviront principalement à l'arrosage des jeunes plantations.

FINIES LES FUITES DE TOITURE...

Les toits de l'Espace Phelippes-Beaulieux et de l'Espace Saltéra, datant des années 1990, ont vécu et subi avec le temps de nombreuses intempéries. Les derniers dégâts des eaux ont laissé des traces et ont impacté l'usage de ces salles. Après un diagnostic complet, il a été décidé de reprendre les chéneaux et de refaire les verrières. Pour ce chantier, la Ville a fait appel à une entreprise spécialisée. Coût des travaux : 390 000 € TTC.

FACE AUX CHANGEMENTS CLIMATIQUES, LES ESPACES VERTS S'ADAPTENT

DANS UN CONTEXTE DE MULTIPLICATION DES ÉPISODES CANICULAIRES ET DES PÉRIODES DE SÉCHERESSE, CHACUN PREND CONSCIENCE DE LA NÉCESSITÉ D'ÉCONOMISER L'EAU. ET COMME CHACUN D'ENTRE NOUS DOIT AGIR, LA COMMUNE DE SAUTRON A ADOPTÉ UNE GESTION RAISONNÉE DE L'EAU POUR L'ENTRETIEN DES EXTÉRIEURS.

Elle a ainsi amorcé un travail de fond afin d'assurer la pérennité de ses espaces naturels lors des éventuelles périodes de restrictions à venir. L'épisode de sécheresse de 2022, marqué par des températures records et l'application de 17 arrêtés préfectoraux de régulation de l'usage de l'eau, a conduit à la définition de deux objectifs principaux.

ASSURER L'APPROVISIONNEMENT EN EAU

Le premier objectif est d'assurer l'approvisionnement en eau lors des périodes de stress hydrique et de restrictions. Pour cela, la Ville a investi depuis plusieurs années déjà dans l'achat de récupérateurs d'eau de pluie : à l'Espace Jeunes, dans les écoles notamment, afin d'arroser en circuit-court les espaces végétalisés de ces sites. Des récupérateurs d'eau plus conséquents ont aussi été installés aux Ateliers Municipaux pour arroser les espaces verts.

La capacité de récupération actuelle des récupérateurs municipaux est de 20 m³, répartie entre trois dispositifs. Afin d'augmenter encore cette capacité, la commune s'équipe en 2023 de nouveaux récupérateurs d'eau pouvant récolter jusqu'à 12m³. L'eau récupérée sera utilisée pour prendre le relais de l'arrosage en cas de période de restriction ou de sécheresse. À plus long terme, l'objectif est que cette eau de pluie récupérée assure en totalité les besoins d'arrosage des espaces verts, en toutes périodes, afin de ne plus du tout avoir recours à de l'eau courante.

La Ville souhaite également que les Sautronnais puissent économiser l'eau à leur échelle et propose une subvention pour l'achat d'un récupérateur de jardin aérien ou enterré. Renseignez-vous sur sautron.fr, rubrique « Cadre de vie / Environnement ».



OBJECTIF : RÉDUIRE SA CONSOMMATION EN EAU

Le second objectif est d'adopter une consommation sobre et raisonnée de l'eau, au plus près des besoins. Pour cela, les méthodes et les usages de gestion des espaces verts ont été repensés : lors de l'acquisition de nouvelles plantes, le critère du besoin en eau est au premier plan.

Ainsi, les essences méditerranéennes, rustiques et résistantes à la sécheresse sont privilégiées. Les pratiques ont également été aménagées : les sols sont paillés et couverts pour conserver l'humidité dans le sol et diminuer les besoins en eau. L'arrosage se fait uniquement aux heures les plus fraîches et la

commune s'est équipée de systèmes d'arrosage au plus près des besoins, comme par exemple le goutte-à-goutte. La gestion différenciée des espaces verts a aussi été adoptée : là où les usages le permettent, les hauteurs de tontes ont été remontées et les fréquences d'arrosage réduites. De plus, une attention particulière est portée à la maintenance des systèmes d'arrosage afin de prévenir d'éventuelles fuites.

Enfin, les économies d'eau passent par la mise en place d'un suivi précis des consommations et par la formation des agents de terrains aux enjeux climatiques de demain.

L'ÉCO SAUTRONNAIS J'AGIS MALIN DANS MON JARDIN



CRÉER UN REFUGE DE BIODIVERSITÉ



Je préserve les petits abris naturels du jardin :

- J'évite de tailler ma haie entre mars et septembre
- Je laisse des petits tas de bois, et de pierre

J'installe des habitats pour accueillir une nouvelle biodiversité :

- J'installe des abris pour les oiseaux, les abeilles, les écureuils, les hérissons...
- J'aménage des passages pour la circulation de la biodiversité

1^{ÈRE} CAUSE

La destruction des habitats est la 1^{ère} cause d'appauvrissement de la biodiversité

ADAPTER LES VÉGÉTAUX ET LEUR ENTRETIEN



J'adapte le choix de mes plantes

- Je privilégie les plantes d'origine locale
- Je bannis les plantes envahissantes* (même si elles sont jolies !)
- Je favorise la diversité des essences de végétaux
- J'opte pour des essences mellifères (à l'origine du miel)

J'adapte la gestion de mon espace vert

- Je décale ma première tonte
- Je conserve des zones sauvages que je ne tonds pas
- J'opte pour le « mulching » : une technique de tonte qui laisse les déchets verts sur le terrain

70 %

de la pollinisation des plantes est assurée par les insectes

LIMITER LES POLLUTIONS



Je bannis les produits chimiques

- Je préfère les méthodes naturelles* pour lutter contre les « indésirables », les œillettes d'Inde par exemple éloignent les ravageurs
- Je remplace les engrais chimiques par du compost naturel qui provient de mes déchets ménagers

Je limite la pollution lumineuse pour préserver la vie nocturne

- Je choisis des lampes LED aux couleurs orangées qui attirent moins les insectes
- Je privilégie les éclairages qui diffusent la lumière vers le bas pour préserver la biodiversité nocturne
- Je réduis les périodes d'éclairage et j'éclaire uniquement les surfaces utiles

30 %

de nos déchets ménagers sont compostables et peuvent être utilisés au jardin



l'info locale

La commune de Sautron subventionne l'achat de récupérateurs d'eau aériens et enterrés pour les particuliers.

Pour tout renseignement : sautron.fr, rubrique Environnement/Aides financières

RÉDUIRE SA CONSOMMATION D'EAU



J'optimise

- J'installe un récupérateur d'eau
- Je privilégie les essences peu demandeuses en eau

Je limite l'évaporation

- Je paille ou couvre les sols pour limiter l'évaporation des sols à nu
- J'adapte mes équipements : j'utilise des diffuseurs en terre cuite, des arroseurs goutte-à-goutte ... pour un arrosage au plus près des besoins
- J'adapte les horaires d'arrosage selon la saison : au printemps j'arrose le matin ; en été, je préfère le soir

40 %

Un bon paillage permet d'économiser jusqu'à 40 % des arrosages en conservant le sol humide et frais et en limitant l'évaporation

*Liste sur sautron.fr

POUR UN PARTAGE DE LA RUE ENTRE TOUS LES USAGERS

DÉJÀ PRÉSENT RUE DU CENS, LE DISPOSITIF CHAUCIDOU VA ÊTRE DÉPLOYÉ SUR PLUSIEURS RUES À SAUTRON POUR COMPLÉTER LE RÉSEAU CYCLABLE SECONDAIRE SAUTRONNAIS.

« Chaucidou », ou aussi appelé « chaussée à voie centrale banalisée » est le système qui permet d'offrir à chaque usager de la route, les voitures et les deux-roues, un espace de circulation tout en protégeant l'espace réservé aux cyclistes.

Dans un souci de mobilité pour tous, la Ville de Sautron a travaillé avec Nantes Métropole pour proposer cet aménagement sur les voies trop étroites sur lesquelles la création de bandes cyclables dédiées n'est pas possible. Les travaux auront lieu du 15 juillet à fin septembre et les rues concernées seront la rue des Tisserands, la rue des Noues et la rue de la Forêt, entre le rond-point des Goulets et la rue de la Ferme.

Chacun sa place, le partage permet confort, sécurité et qualité des déplacements.

À noter, désormais le stationnement devra se faire sur les emplacements prévus ou sur les espaces privatifs prévus à cet effet. Le stationnement à cheval sur la chaussée et le trottoir ne sera plus possible.

RAPPELS DES RÈGLES DE SÉCURITÉ

CYCLISTES

- Circulez dans les voies latérales
- Soyez vigilants lors de votre réinsertion en sortie de Chaucidou

AUTOMOBILISTES

- Respectez les vélos
- Respectez les limitations de vitesse
- Écartez-vous d'au moins 1 m (1,50 m hors agglomération) pour doubler un vélo



Encore plus d'assises dans la ville

Dans le cadre de VADA (Ville Amie des Aînés), la Ville de Sautron s'était engagée à développer ces mobiliers urbains pour faciliter les déplacements des Seniors. Afin de répondre à la demande de la Ville, Nantes Métropole a installé rue de Bretagne cinq nouveaux bancs et un supplémentaire rue de la Rivière.

Ces assises, entre le rond-point du Moulin Brûlé et le parvis de la Poste, vont faciliter les petits déplacements pour les courses et trajets quotidiens qui ne nécessitent pas de voiture, notamment pour les personnes âgées.



QUELS COMMERCE POUR DEMAIN À SAUTRON ? LES CONCLUSIONS



AVEC 70 ACTIVITÉS RÉPERTORIÉES AU CENTRE BOURG ET 2 MARCHÉS HEBDOMADAIRES, LA VILLE DE SAUTRON BÉNÉFICIE D'UNE OFFRE COMMERCIALE IMPORTANTE ET DIVERSIFIÉE COMPARATIVEMENT À D'AUTRES VILLES DE MÊME STRATE. SOUCIEUSE D'ANTICIPER LES BESOINS ET FUTURS USAGES POUR PRÉSERVER ET RENFORCER CETTE DYNAMIQUE COMMERCIALE À MOYEN ET LONG TERME, LA VILLE DE SAUTRON ET NANTES MÉTROPOLÉ, ONT RÉALISÉ UNE ÉTUDE AUPRÈS DE L'ENSEMBLE DES SAUTRONNAIS, HABITANTS ET COMMERÇANTS. DÉCOUVREZ LES ENSEIGNEMENTS DE L'ÉTUDE.

Intitulée « **Quels commerces pour demain à Sautron** », l'étude menée par le Cabinet Intencité a permis de révéler le degré de satisfaction des habitants et des commerçants et de recueillir leurs souhaits en terme d'évolution.

« *C'était vraiment important pour nous, élus, de disposer d'une lecture claire et actualisée de la structure commerciale de la ville et de comprendre les comportements et visions de l'ensemble des acteurs du commerce du territoire, des consommateurs aux commerçants. Avec Nantes Métropole qui nous a accompagnés tout au long de la démarche, nous avons pu identifier quelques pistes de nature à améliorer encore l'attractivité commerciale de Sautron* » déclare Jean-Pierre LOIZEAU, 1^{er} adjoint délégué aux finances et à la vie économique.

« *Les Sautronnais ont très bien répondu au questionnaire ce qui nous permet d'aborder les résultats avec confiance. La bonne surprise de cette étude, ce sont les taux de satisfaction des commerçants quant à la vitalité du centre-ville (100% des interrogés) et 89% des usagers ayant répondu à l'enquête ont déclaré avoir une image très positive*

du centre-ville. Bien sûr, il y a des choses à améliorer mais c'est rassurant » commente le Maire, Marie-Cécile GESSANT.

RAPPEL DES MODALITÉS

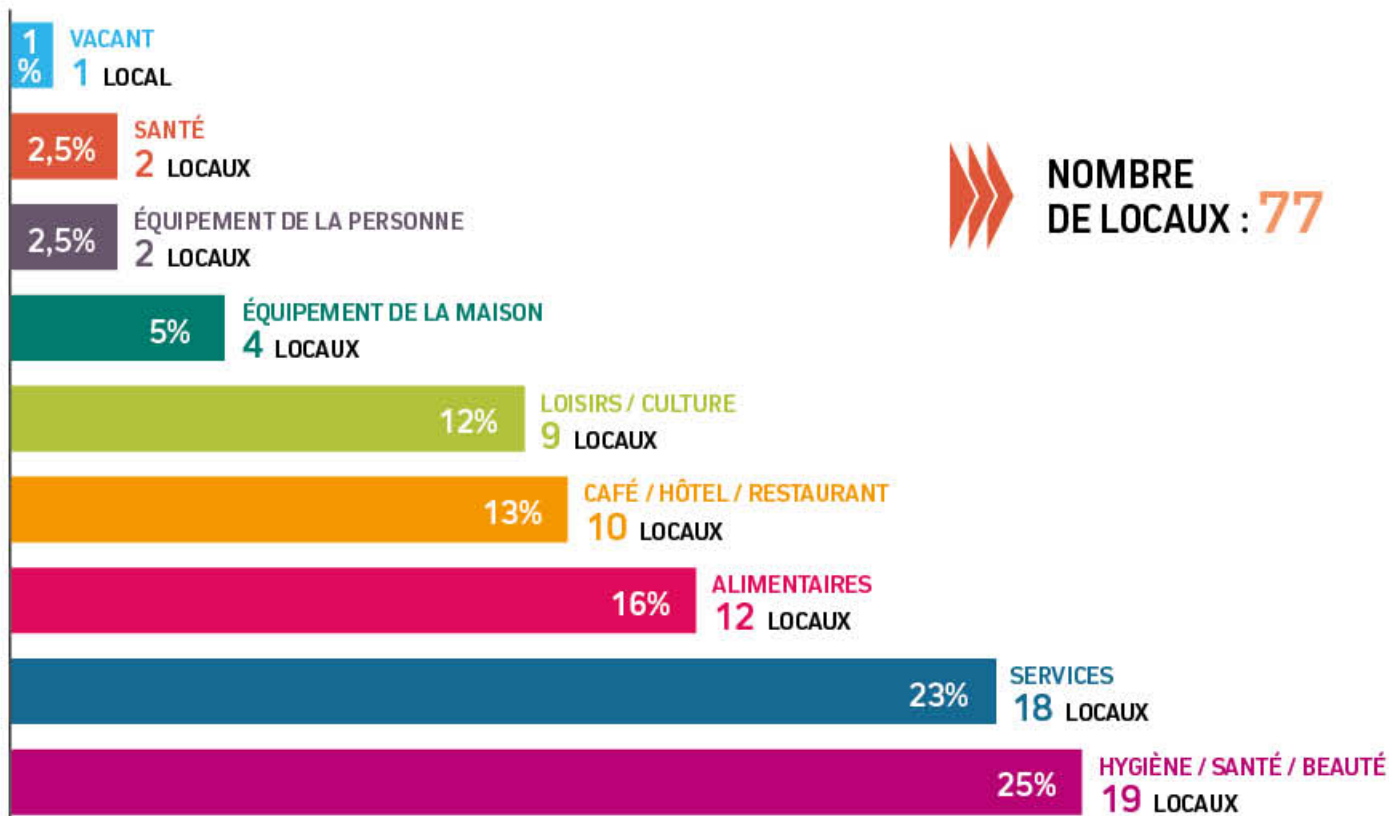
L'étude s'est déroulée d'octobre 2022 à janvier 2023 et s'est déclinée sur 2 phases :

- Un questionnaire en ligne a permis de faire remonter des données quantitatives. Complété par des interviews d'une quinzaine de commerçants pour disposer du ressenti des premiers intéressés. Ces questionnaires ont fait émerger les grands axes de questionnement qui ont été approfondis dans le cadre des 2 ateliers organisés avec une vingtaine de participants pour affiner les résultats du questionnaire et préciser les attentes.
- Ces deux ateliers ont réuni commerçants et usagers pour réfléchir collectivement sur différents scénarios d'évolution de l'armature commerciale de la ville de Sautron.

La première phase a permis de réaliser un état des lieux de l'offre actuelle, la seconde de définir une stratégie commerciale sur la base des enjeux identifiés lors de la première phase.

1 SYNTHÈSE DU DIAGNOSTIC

► Une offre en centre-ville complète et tournée vers la proximité



► Un diagnostic concerté



enquête en ligne
454
usagers enquêtés en ligne



entretiens commerçants
15
commerçants interrogés
de chaque zone de commerces



ateliers de partage prospectifs
2
ateliers d'approfondissement
des enjeux et pistes d'actions
à privilégier

► Des commerçants et des consommateurs satisfaits du dynamisme du centre-ville

Des commerçants et des consommateurs très largement satisfaits, confirmant la bonne santé commerciale de la commune. Les moyennes observées dans les enquêtes comparables sont d'environ 65% pour les commerçants et de 65% à 75% pour les consommateurs. Une vitalité commerciale et une image positive à maintenir.

OPINION SUR LA VITALITÉ COMMERCIALE DU CENTRE-VILLE DE LA PART DES COMMERÇANTS



0%
INSATISFAITS



100%
SATISFAITS

L'IMAGE QU'ONT LES CONSOMMATEURS DE LEUR CENTRE-VILLE



11%
NÉGATIVE



89%
POSITIVE

► Un niveau d'équipement important à l'échelle de la ville

108 CELLULES
CE QUI REPRÉSENTE :

1 COMMERCE

POUR **79** HABITANTS

EN COMPARAISON :

1/169 À COUËRON (22 309 hab.)

1/145 À CARQUEFOU (19 411 hab.)

1/97 À REZÉ (39 649 hab.)

RÉPARTITION :

SAUTRON BOURG

71% DE L'OFFRE

77 cellules commerciales

MOULIN BRÛLÉ (LIDL/SUPER U)

25% DE L'OFFRE

27 cellules commerciales

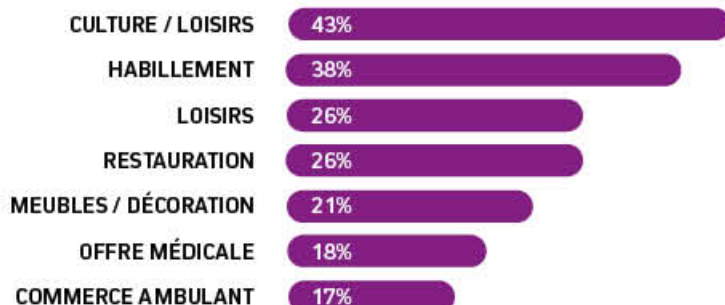
DIFFUS **4%** DE L'OFFRE

4 cellules commerciales

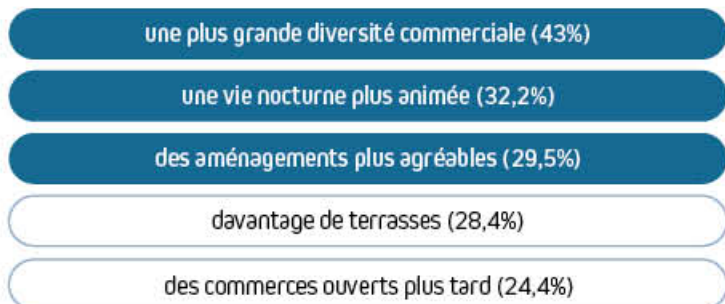
► Les attentes des usagers concernant l'évolution du centre-ville

Des usagers satisfaits ayant néanmoins des attentes concernant l'évolution de l'offre commerciale notamment en terme de loisirs, de diversité et d'animations.

MANQUES EXPRIMÉS PAR LES HABITANTS POUR LE CENTRE-VILLE



ACTIONS VISANT À ACCROÎTRE LA FRÉQUENTATION DU CENTRE-VILLE EXPRIMÉ PAR LES USAGERS



► Les axes approfondis en atelier

Des propositions issues des ateliers, à titre d'exemple :



Offre commerciale à compléter

- Compléter l'offre avec un cordonnier, traiteur, primeur et prêt-à-porter et repair café
- Modifier les horaires d'ouverture : plus tard le soir



Le marché

- Animer le marché sur des temps forts
- Compléter l'offre du marché pour assurer une réponse plus complète aux demandes des habitants



Des événements à créer (exemples)

- La semaine du commerce ; Marché de créateur ; Marché de terroir ; bourses aux plantes/jouets/livres ; événement sportif et ludique



Des nouveaux concepts de consommation et modes de vie

- Installer des casiers connectés
- Déployer des nouvelles solutions d'accès au cœur marchand, adapté aux nouvelles mobilités (pistes cyclables et parking vélo)

2 ENGAGER UNE STRATÉGIE POUR UN CENTRE-VILLE CONVIVIAL ET CHALEUREUX

1 - UN CENTRE-VILLE QUI RÉPOND AUX NOUVELLES DEMANDES

ENJEUX

- Favoriser la création de cellules commerciales en rez-de-chaussée afin de renforcer l'offre de centre-ville
- Proposer des solutions innovantes d'accès aux produits type casiers mutualisés/connectés
- Élargir les plages horaires d'accès de l'offre commerciale, grâce à la mise en place d'outils adaptés



2 - UN CENTRE-VILLE QUI FÉDÈRE

ENJEUX

- Animer le marché pour favoriser les rencontres
- Renforcer l'interaction des commerces sédentaires à proximité de la place du marché
- Diversifier les raisons de se rendre dans le centre-ville
- Présenter les attentes aux acteurs locaux

3 - UN CENTRE-VILLE DANS LEQUEL J'AI PLAISIR À CIRCULER

ENJEUX

- Faciliter les déplacements piétons et vélos
- Favoriser les échanges entre zones commerciales et valoriser la découverte des commerces sautonnais

Pour répondre à cet objectif, tous les acteurs du territoire sont concernés, chacun dans son domaine de compétence (Ville, commerçants, propriétaires de locaux commerciaux, Nantes Métropole).

TYPES D'ACTIONS

- Poursuivre le dialogue avec Nantes Métropole pour une stratégie foncière cohérente
- Tisser des relations régulières avec propriétaires et promoteurs pour une meilleure connaissance de la vie des commerces : vente, départ, retraite etc
- Renforcer l'aspect pratique du commerce et soutenir l'implantation de casiers connectés (sous réserve d'une volonté des commerçants)

TYPES D'ACTIONS

- Mettre en place des animations commerciales et culturelles
- Créer une dynamique collective
- Organiser une réunion avec les commerçants, les participants aux ateliers, la Ville et Nantes Métropole

TYPES D'ACTIONS

- Améliorer la qualité d'usage de la voirie
- Poursuivre les aménagements de piste cyclable
- Installer du mobilier urbain type banc
- Créer des parkings vélo



2 QUESTIONS À...

Jean-Pierre LOIZEAU,
1^{er} adjoint en charge des finances
et de la vie économique

QUELS ENSEIGNEMENTS TIREZ-VOUS DE CETTE ÉTUDE ?

Je retiens le très bon taux de retour qui témoigne de l'intérêt des Sautronnais pour leurs commerces de proximité. À l'heure où les pratiques évoluent vers toujours plus de virtuel, nous nous sommes réjouis de voir cet attachement au commerce « traditionnel ». Il ne s'agit pas d'opposer les modes, mais de maintenir une activité économique qui contribue à l'attractivité de Sautron. Nous voulons absolument préserver notre qualité de vie à Sautron, et la vitalité du centre-ville y participe largement.

Par ailleurs, si les conclusions ne présentent pas de grande révélation, l'étude nous permet néanmoins de disposer d'une vision très claire de notre tissu commercial, d'en mesurer les équilibres, et de constater que nous avons un ratio de commerce par habitant largement au-dessus des moyennes observées. Ce qui explique sans doute pour partie la satisfaction des usagers.

Enfin, elle permet aussi de faire dialoguer les consommateurs avec les commerçants et de faire émerger des demandes qui ne seront peut-être pas réalisées dans l'immédiat mais qui alimenteront des réflexions.

QUELLES SERONT LES SUITES DE CETTE ÉTUDE ?

Plusieurs acteurs sont concernés, la ville ne peut agir seule. Nous travaillons d'ores et déjà avec Nantes Métropole pour l'aménagement des pistes cyclables, la réalisation des aménagements en entrée de ville, rue de Nantes jusqu'au Cormier, avec l'installation de nouveaux bancs par exemple rue de Nantes. Les commerçants aussi doivent prendre leur part dans l'animation du cœur de ville. Nous avons entendu les souhaits des habitants et des commerçants et nous nous attacherons à y répondre pour ce qui relève de la compétence de la ville et dans la mesure du possible.

La ville n'est pas propriétaire de locaux commerciaux, et à ce jour il y a peu d'opportunités d'évolution avec un seul local vacant.

Par contre, il y a des demandes auxquelles nous ne pourrions pas répondre, comme diversifier le marché du dimanche matin, aujourd'hui il est alimentaire et nous n'avons pas de place pour accueillir plus de commerçants.

DES JEUNES ÉLUS PLEINS D'ÉNERGIE

LES ÉLUS DU CONSEIL MUNICIPAL DES ENFANTS VONT TIRER LEUR RÉVÉRENCE APRÈS 2 ANS DE MANDAT DURANT LEQUEL ILS NE SE SONT PAS MÉNAGÉS. RETOUR SUR LES PROJETS MENÉS PAR LES DEUX COMMISSIONS « ÉVÈNEMENT » ET « CONSTRUCTION ».

« Dès le début, ils nous ont montré leur envie et leur détermination, ils avaient nombre d'idées, il a fallu les aider à faire des choix. Ils ont vite compris qu'il fallait se concentrer sur les objectifs à atteindre » rappellent Dominique OLLIVIER et Fanny DIONIZY les conseillères municipales en charge du CME.

DES JEUNES À 100%

Portée sur les énergies renouvelables, la commission « construction » a travaillé à l'installation d'un vélo/borne permettant de recharger son téléphone en pédalant. Début juin, ils ont donc inauguré cette borne « Ilo », une borne à énergie 100% humaine installée en libre accès dans le parc de la Linière.

Le challenge que les jeunes élus lancent aux Sautronnais est simple, et accessible à tous : « faites travailler vos jambes si vous voulez récupérer de l'énergie et recharger votre portable ou votre tablette ! ».



LA FORCE DES BINÔMES EN CUISINE

Un joyeux brouhaha régnait dans la salle de la Blanchardière lors de l'après-midi intergénérationnel du concours "Jouons à Top Chef", organisé avec une dizaine de résidents de la Blanchardière par la commission « événement ».

Les enfants se sont répartis selon les affinités entre cuisine et activités manuelles. Les binômes se sont très vite entendus pour donner le meilleur et tenter de gagner. « Ils étaient très motivés et enthousiastes durant leur mandat, surtout lorsqu'ils sont venus présenter le concours aux résidents de la Blanchardière pour les convaincre de s'inscrire. Le résultat est là, tout le monde s'est amusé, et Aristide a montré tous ses talents d'apprenti cuisinier » confie l'équipe d'animation du service enfance-jeunesse.

AU PÉRISCO', CE N'EST PAS LA RÉCRÉ !



Les enfants au péricolaire de l'école de la Rivière lors d'une séance de forum théâtralisé

COMPLÉMENTAIRES DES TEMPS DE L'ÉDUCATION NATIONALE, LES TEMPS PÉRISCOLAIRES JOUENT UN RÔLE IMPORTANT DE TRANSITION DANS LA JOURNÉE DES ENFANTS.

Faisant le lien entre la maison et l'école, puis l'école et la maison, les animateurs sont aussi des interlocuteurs privilégiés des familles pour relayer les informations relatives aux enfants. À travers le jeu et d'autres activités, les enfants continuent à apprendre et à développer leur autonomie, dans le respect et la bienveillance. Soucieuse du bien-être de chaque élève, quel que soit le moment de la journée, la Ville de Sautron a pour objectif d'accueillir, lors du temps périscolaire, les enfants dans un lieu accueillant et sécurisant. « Notre volonté est d'accompagner les enfants vers l'autonomie, de participer à leur épanouissement et de garantir la sérénité des parents » souligne Laëtitia CALMONT, adjointe à l'enfance-jeunesse. « Nos équipes d'animation ont à cœur de développer, par diverses activités, la réflexion des enfants sur de grands sujets ».

QU'Y FAIT-ON SI CE N'EST PAS LA RÉCRÉ TOUT LE TEMPS ?

Tout au long de l'année, des projets permettent de stimuler la curiosité et l'imaginaire des enfants, tout en créant des conditions d'échanges. Différentes thématiques sont travaillées, le jonglage, le jardinage ou encore la sophrologie. Les projets ne manquent pas, notamment une correspondance entre les deux accueils périscolaires à travers laquelle les enfants se lancent des défis à réaliser.

L'accueil périscolaire élémentaire de la Rivière a ainsi travaillé autour des droits de l'enfant. Durant cinq semaines, des ateliers de discussion ont été mis en place. Ils ont échangé avec les animateurs sur ce qu'est une personne de confiance, les droits de l'enfant, le consentement. « Ils peuvent rencontrer ces problématiques, et ils ont besoin de trouver un lieu rassurant pour en parler. La confiance que nous avons installée avec eux leur a permis de prendre la parole, et surtout d'apprendre qu'ils avaient des droits » précise l'équipe d'animation, très engagée sur cette question. La fin de l'année a été marquée par un forum théâtralisé autour des thématiques rencontrées sur la cour de récré.

Côté école de la Forêt, deux projets ont été mis en place avec comme objectif le bien vivre ensemble. Lors de « la coupe des quatre éléments » (Terre, Air, Feu, Vent), les enfants se sont répartis en équipes et ont dû réaliser des défis proposés par les animateurs pour remporter le maximum de points. Il y a eu aussi, en clin d'œil aux prochains JO, « l'objectif 2024 » dépassé largement par les enfants qui ont couru finalement plus de 2 500 km.

« Par ces activités, nous voulons que les enfants se dépensent, qu'ils comprennent l'importance du soutien et de l'écoute des autres. Des qualités essentielles pour apprendre à bien vivre ensemble ».

LE PÉRISCOLAIRE CÔTÉ PRATIQUE

- Environ 85 enfants viennent chaque matin, et 190 le soir dans les 2 sites. Le midi, ce sont plus de 700 enfants au total qui sont accueillis sur le temps de pause méridienne.
- Accueil tous les jours scolaires par les animateurs municipaux, à l'école de la Forêt et à l'école de la Rivière (maternelle et élémentaire), le matin dès 7h45 et le soir de 16h30 à 18h45.

BIENTÔT DE NOUVEAUX RÉSIDENTS AU DOMICILE DES GLYCINES

EN CONCERTATION AVEC LE CONSEIL DÉPARTEMENTAL DE LOIRE-ATLANTIQUE, LA VILLE DE SAUTRON ET LE BAILLEUR LA NANTAISE D'HABITATIONS, VYV3 PAYS DE LA LOIRE A POUR PROJET D'OUVRIR UN FOYER DE VIE POUR PERSONNES EN SITUATION DE HANDICAP DANS LES LOCAUX DE L'ANCIEN DOMICILE COLLECTIF LES GLYCINES, SITUÉ AU CŒUR DE LA COMMUNE.



Cette nouvelle structure non médicalisée pourra accueillir 17 personnes en situation de handicap, encore autonomes et actives, jeunes « retraitées » d'Établissements d'aide par le travail (ESAT).

Cet établissement qui s'inscrit pleinement dans le schéma départemental en direction des personnes en situation de handicap, vise à répondre à un besoin croissant de places pour les personnes handicapées vieillissantes sur le territoire, en préservant leur autonomie et en améliorant leur qualité de vie.

POUR LE MAINTIEN D'UNE VIE SOCIALE RICHE

Au sein de cette petite structure, l'approche se vaudra personnalisée, en cohérence avec

leurs problématiques d'avancée en âge afin de prendre en considération les besoins individuels de chacun, tout en proposant le maintien d'une vie sociale riche. L'établissement s'inscrit dans une proposition de parcours pour les personnes, entre les associations du quartier, les établissements partenaires du Groupe Vyv3 (EHPAD de Sautron en particulier), mais également les infrastructures urbaines qui favoriseront son intégration et sa bonne réussite.

Afin d'accueillir ce nouveau public, des travaux d'aménagement et d'adaptation du bâtiment interviendront préalablement à l'ouverture, d'ici la fin de l'année 2023.

En bref...

LA TAN RENFORCE SA TARIFICATION SOLIDAIRE

Nantes Métropole a renforcé sa tarification solidaire dans les transports en commun pour les ménages les plus modestes. En ajustant le tarif au niveau des ressources de l'utilisateur, elle permet l'accès aux transports à toutes et tous et soutient les foyers les plus modestes.

Les usagers peuvent ainsi bénéficier de -30% ou jusqu'à la gratuité sur le tarif de la formule illimitée (abonnement annuel) correspondant à leur tranche d'âge : trajets en illimité des trams, des bus et Navibus, des transports scolaires, des TER dans le périmètre de l'agglomération et de certaines lignes LILA.

Si vous êtes concerné, déposez votre demande auprès du service vie sociale-CCAS lors des permanences ouvertes au public.

JOURNÉES BLEUES, ANIMATIONS À NE PAS MANQUER

La Ville et le C.C.A.S. de Sautron proposent aux retraités de plus de 60 ans des journées de rencontres et de loisirs du 9 au 27 octobre. À noter, certaines animations nécessiteront une inscription préalable.

Programme détaillé disponible début septembre sur sautron.fr ou en mairie, et adressé aux personnes de plus de 70 ans.

CANICULE, LE CCAS EN ALERTE

En prévision de l'été et des possibles épisodes de canicule, le CCAS de la Ville de Sautron invite les personnes vulnérables (fragilités de santé, isolement...) à se signaler pour une intervention efficace et ciblée des services sociaux en cas de déclenchement de tout plan d'urgence.

Le CCAS reste à votre écoute pendant tout l'été.

Contact : 02.51.77.86.96 ou contactccas@sautron.fr

BIENVENUE À EUX !

GREEN GAÏA, LA TERRE DE VOS ENVIES



Céline TOSSEN et Liliane et Philippe LEBERT se sont retrouvés autour d'une même envie : créer une entreprise proposant des produits naturels pour prendre soin de soi et de la Nature. Chez Green Gaïa, la nature les inspire et les guide afin de vous proposer des pro-

duits de qualité pour prendre soin de votre corps et de votre bien-être, des bijoux bienfaisants, des parfums d'ambiance, des plantes, des végétaux pour reverdir et aménager votre jardin, sans oublier l'épicerie gourmande...

Contact : 06.85.75.27.81 / contact@greengaia.fr / www.greengaia.fr / Facebook et Instagram : greengaïa

CÉCILE ROUAULT SOPHROLOGUE



Cécile ROUAULT, sophrologue spécialisée dans l'amélioration du sommeil et la gestion du stress auprès des particuliers (adultes, adolescents), dans la prévention des risques psychosociaux et le

développement du bien-être en entreprise vient d'installer son cabinet au 14 rue de Bretagne. Sur rendez-vous, du lundi au samedi.

Contact : 14 rue de Bretagne / 07.56.82.79.18 / cr.sophrosautron@gmail.com / www.sophrologue-sautron-nantes.fr

ESPRIT CASA



ESPRIT CASA, l'enseigne spécialiste du carrelage du Groupe Denis Matériaux, vient de s'installer à Sautron, au 2 Chemin des Plis. 600m² d'exposition pour

vous aider à visualiser votre projet d'aménagement intérieur et extérieur : carrelages, faïences, meubles de salle de bain, parquets.

Contact : 02.28.21.80.20 / nantes@espritcasa.fr / www.espritcasa.fr / Instagram : esprit.casa

SARL REKIK ENTREPRISE



Après 15 ans d'expérience en tant que façadier peintre, **Ward REKIK** a créé la SARL Rezik Entreprise. Spécialiste de l'isolation thermique par l'extérieur (RGE Qaulibat) il saura vous

accompagner et vous conseiller dans la réalisation de vos projets de rénovation.

Contact : 13 rue des Écureuils / 06.24.94.70.14 / rekik.entreprise@gmail.com

QUAND LES U14 DU SHC DEVIENNENT CHAMPIONS DE FRANCE

UN IMMENSE BRAVO À NOS JEUNES JOUEURS DE HOCKEY DE L'ÉQUIPE U14 MASCULINE CHAMPIONS DE FRANCE EN SALLE 2023 !

Stress et suspens, suivis d'une joie immense. Ils ont dû attendre le but égalisateur à la dernière seconde du match, puis passer par la séance de « strokes »... pour savourer enfin leur victoire.

Le résultat d'un travail collectif mené par l'ensemble des joueurs, leur coach, sans oublier les bénévoles du club et les parents ainsi que tous les partenaires du club.



« Ce n'est tout de même pas fréquent quand on a moins de 14 ans de devenir Champions de France. Nos Sautronnais ont fait preuve d'une grande détermination pour aller

chercher cette victoire. Nous les avons reçus officiellement en Mairie pour les féliciter comme il se doit. Encore bravo à eux ! » rappelle Murielle HOLLEVOET, adjointe au Sport.

TERRE DE JEUX FAIT AIMER LE SPORT

QUAND LES ÉCOLES PARTICIPENT À LA SEMAINE OLYMPIQUE, LA DÉCOUVERTE DU SPORT EST ASSURÉE.

La Semaine Olympique et Paralympique (SOP) est organisée chaque année dans le cadre du label Terre de Jeux, avec comme objectif, une découverte des sports chez les jeunes, tout en faisant la promotion des valeurs citoyennes et sportives de l'olympisme et du paralympisme. Très attendue par les trois écoles sautronnaises, elle a eu lieu début avril.

« La promotion des valeurs du sport passent inévitablement par la pratique du sport, et nous tenions à ce que chaque enfant s'y essaye. Un immense merci à nos partenaires et à toutes les associations présentes. Il aurait même fallu, je crois, que ces activités



durent une semaine de plus pour qu'ils puissent tout essayer » complète Murielle HOLLEVOET, adjointe au Sport.

Toute la semaine, les enfants ont expérimenté le monde du sport avec les associations sautronnaises qui ont répondu avec enthousiasme à cet événement : yoga, squash, basket, hip-hop, tennis, judo, hand, hockey, torball, pétanque. Il y a même eu des initiations de rugby et de nombreuses animations dans les écoles. Charles NOAKES, parrain sautronnais de Terre de Jeux, et Champion de France de para-badminton, a

également participé avec les enfants à certaines séances.

DERNIER RENDEZ-VOUS SPORTIF AVANT L'ÉTÉ

À l'occasion de la Journée Olympique, qui s'est déroulée à Sautron le mercredi 21 juin, les enfants des centres de loisirs ont participé à une journée dédiée à la mise en valeur et à la place de la femme dans le sport.

Le temps fort a été la participation de l'équipe de football féminine du « Groupement Loire et Cens » (Sautron et Couëron).



Dernière minute

Fin de saison inédite pour le Handball Club de Sautron qui voit deux montées historiques se concrétiser pour deux de ses équipes. L'équipe des Seniors Masculins monte en National 3 et l'équipe des Seniors Féminine en Pré-national. De belles confrontations en perspective pour la saison à venir !

UN ÉTÉ EN FAMILLE À SAUTRON

UN PROGRAMME D'ANIMATIONS VARIÉ, À PARTAGER, A ÉTÉ ÉLABORÉ POUR CETTE PÉRIODE ESTIVALE, DANS UN MOMENT OÙ IL EST PLUS FACILE DE SE RETROUVER EN FAMILLE OU ENTRE AMIS.



© Salga La Luna

« La Ville de Sautron propose une nouvelle fois un riche programme culturel et festif : animations du 14 juillet, théâtre et cinéma hors les murs, mais aussi une nouveauté avec ce pique-nique autour de l'étang de la Bretonnière. Une manière de fêter joyeusement, dans une ambiance musicale, le début des vacances (scolaires) et qui répond à notre volonté de susciter avec les Sautronnais des moments de rencontre conviviaux et festifs » annonce Anthony BERAUD, adjoint à la culture et à l'événementiel.

UN AJR DE PIQUE-NIQUE (À L'ÉTANG !)

Convivialité, ambiance musicale et champêtre seront au rendez-vous lors de ce pique-nique proposé aux Sautronnais par la Ville pour fêter le début des vacances.

Sur les bords de l'étang de la Bretonnière, venez profiter d'une soirée d'été en pleine nature, dans ce cadre naturel privilégié. Le principe est simple : vous apportez votre pique-nique et puis, vous profitez !

L'ambiance musicale sera assurée par un duo de guitare et saxophone du groupe Salga la Luna.

Pensez à apporter vos nappes, tables et vos repas pour en profiter pleinement. Petite buvette sur place avec le Comité des Fêtes.

Vendredi 7 juillet, de 19h à 21h30, à l'étang de la Bretonnière. Accès par le parking de la Cascade (juste à côté des ateliers municipaux), mais aussi par le sentier qui part de la rue de Rieux. Autre accès depuis le sentier de la Vallée du Cens, depuis les Goulets. Sous réserve d'une météo favorable.

LES ANIMATIONS DU 14 JUILLET

La municipalité propose une grande fête familiale pour le 14 juillet, organisée en partenariat avec le Comité des Fêtes autour de l'Espace Phelippes-Beaulieux (21 rue de la Forêt).

Au programme, de nombreuses animations dont un spectacle laser, un bal avec orchestre, des échasses et des bulles de savons géantes.

Vendredi 14 juillet, à partir de 19h. Extérieurs de l'Espace Phelippes-Beaulieux. Gratuit, accès libre. Restauration sur place. Programme complet sur sautron.fr

En bref...

EXPOSITION AU PARC DE LA LINIÈRE

Une nouvelle fois, le parc de la Linière accueille durant tout l'été une exposition photos du club « Sautron images » sur le thème « Haut en couleurs ».

Jusqu'au 31 août. Parc de la Linière. Accès libre et gratuit.

THÉÂTRE D'ÉTÉ « LA CANTATRICE CHAUVÉ »

Pas besoin de courir les salles de spectacles cet été pour profiter d'événement culturel à Sautron. La Ville propose une soirée théâtre avec « La Cantatrice chauve », une pièce emblématique du théâtre de l'Absurde écrite par Eugène IONESCO. Elle sera jouée sous la Halle de la Linière par la compagnie Du Carreau de La Fenêtre, On Voit le Monde Entier !

Mardi 11 juillet. 21h, Halle de la Linière. Participation libre.

CINÉMA D'ÉTÉ « LES VISITEURS »

C'est la fin des vacances, venez profiter d'une soirée de cinéma plein-air à voir en famille avec la projection du film « Les Visiteurs ».

Mardi 29 août. 20h30, Halle de la Linière. Gratuit.

80^{ÈME} ANNIVERSAIRE DES PROCÈS DES 42 ET DES 16

Exposition sur ces procès qui ont marqué l'histoire nantaise, avec les archives de Nantes et le Comité du souvenir des fusillés.

Du 5 septembre au 3 octobre, Parvis de la mairie. Accès libre.

LE SALON IMPRESSIONS D'ARTS FÊTE SES 15 ANS

Pour cette édition anniversaire, ce rendez-vous incontournable sera l'occasion de découvrir 20 artistes, qui sont déjà venus exposer à Sautron lors des précédentes éditions.

Du vendredi 22 septembre au dimanche 1^{er} octobre. Espace de la Vallée, Espace Phelippes-Beaulieux et Musée. Entrée libre et gratuite.

TOUS AVEC HISSEZ O MALO

LA NOUVELLE ASSOCIATION « HISSEZ O MALO » A POUR BUT DE VENIR EN AIDE AUX ENFANTS OU ADULTES EN SITUATION DE HANDICAP AINSI QUE LEUR FAMILLE, PAR LE FINANCEMENT DES PROJETS D'ÉDUCATION, DE RÉADAPTATION ET DE LOISIRS ADAPTÉS À LEURS BESOINS.

Tout commence à la naissance de Malo et de son jumeau Arthur, nés prématurément. Le contexte difficile et douloureux pour Malo a abîmé son cerveau. À désormais 7 ans, il est en CP 2 jours par semaine à l'école Saint-Jean-Baptiste, accompagné d'une AESH et 3 jours dans un IEM (Institut d'Éducation Motrice). Ce petit garçon, espiègle et très farceur, adore rire des bêtises de son frère et de sa sœur. Et dès qu'un crayon traîne, il aime beaucoup dessiner sur les murs... Mais pour communiquer et continuer à progresser, il a besoin de nombreux appareillages : un logiciel de communication, un siège de toilette adapté, etc.

« Notre association est là pour aider les familles comme la nôtre à financer du matériel, sans avoir à rogner sur sa qualité. Les fonds récoltés serviront aussi à fi-

nancer du matériel de loisirs adapté pour l'IEM où Malo est accueilli », expliquent Florent et Gwenola MOINET ses parents. « Nous allons mener des actions avec l'aide d'associations sautronnaises, d'autres événements seront prévus en 2024. D'ailleurs, nous donnons rendez-vous aux Sautronnais le 4 novembre prochain pour la journée Artistes Sportifs de Cœur, avec l'AS Sautron, les Ex-Canaris et la Ville de Sautron ».

Vous souhaitez soutenir l'association en consacrant de votre temps à l'organisation de ces événements à venir ? Contactez-les au 06.72.63.89.73 ou sur www.hissezo-malo.fr

 **Hissez-O-Malo**

 **HissezOMalo**



DES FIL(LE)S ET DES AIGUILLES



APRÈS AVOIR ÉTÉ LONGTEMPS UNE SECTION DE SAUTRON ACTIVITÉS, UNE NOUVELLE ASSOCIATION DE LOISIRS S'EST CRÉÉE AUTOUR DES TRAVAUX D'AIGUILLES, « LES AMIES DES AIGUILLES À SAUTRON ».

Le fonctionnement du groupe se veut une découverte et une pratique des travaux d'aiguilles entre passionnées de 27 à 88 ans. Loin des clichés, le monde du tricotage a de vastes horizons : couture, tricot, crochet, broderie au point de croix. « C'est diversifié, tout le monde y trouve son compte, et surtout on s'amuse ! Notre mot d'ordre est de partager nos pratiques, nos savoirs. Ici, tout passe par l'échange de nos petits secrets. La bienveillance entre les plus expérimentées et les nouvelles fait partie de notre ADN » insiste Axelle, la Présidente. « Notre groupe a plein d'idées de rencontres et d'initiations à proposer, voire même de s'associer avec d'autres associations locales. Nous retrouver et discuter

permet de réaliser nos projets jusqu'au bout ! ».

Vous souhaitez aller à leur rencontre ou leur faire des dons de laine, tissus ou toiles, passez les voir à Atria, les mardis après-midi (14h-17h), tous les niveaux sont acceptés.

Contact :
lesamiesdesaiguillesasautron@gmail.com

 **Les Amies des Aiguilles à Sautron**

ÉVADEZ-VOUS PRÈS DE CHEZ VOUS

De nombreux petits chemins s'offrent à vous pour une découverte du patrimoine naturel de Sautron et de ses facettes parfois cachées.

Trois sentiers de randonnée balisés, traversant bois et forêts, sont accessibles aux marcheurs : Bongarant (7,5 km), Hubonnière (5 km) et Breil (12 km).

Par ailleurs, il existe quatre circuits urbains balisés de 4 et 11 km, une portion du sentier de grande randonnée GR3 « la Loire sauvage à pied » et aussi le C1 Cœur de Bourg qui offre une balade au gré des éléments patrimoniaux du Bourg.

Tous ces circuits sont sur sautron.fr et sur l'application IMAGINA/Ville de Sautron. Belles balades !

AVEC VOUS, POUR SAUTRON

MOTION DE SOUTIEN À YANNICK MOREZ, MAIRE DE SAINT-BREVIN, ET POUR DIRE STOP AUX VIOLENCES FAITES AUX ELUS

Le 9 juin dernier, le Conseil municipal de Sautron a voté à l'unanimité la motion de soutien à Yannick MOREZ, Maire de Saint-Brévin, victime d'un incendie criminel de son domicile et de menaces intolérables et quotidiennes d'opposants au projet de Centre d'Accueil de Demandeurs d'Asile.

Rappelons que le Maire est officier d'état civil et officier de police judiciaire, et qu'à ce titre il est chargé de missions déléguées par l'Etat et notamment, il fait exécuter les lois, règlements et décisions transmis par la préfecture.

Au-delà de la situation extrême vécue par M. MOREZ, nous ne pouvons que constater, même ici à Sautron, du moins pour celles et ceux qui sont élus depuis quelques années, une évolution dans la relation aux élus. Là où auparavant il suffisait d'un mot du Maire pour faire stopper des agissements répréhensibles, aujourd'hui il arrive qu'un élu dans une telle situation obtienne pour toute réponse un geste déplacé, une insulte. Si ce type d'attitude reste exceptionnel, la

pression d'individus qui agissent de façon répétée, venant importuner les services, les élus jusqu'à leur domicile et diffamant le Maire, sans pouvoir les en empêcher faute d'une réponse adaptée de la Justice, demeure intolérable.

Jusqu'ici la démocratie locale restait à peu près préservée. Aujourd'hui, les violences faites aux élus locaux ne cessent d'augmenter. En 2022, 2265 plaintes et signalements pour violences contre des élus ont été enregistrés par le ministère de l'Intérieur. Un bond de 32 % en un an.

Après une succession de crises et de réformes territoriales, après les hausses brutales du prix de l'énergie et des denrées alimentaires, qui pèsent sur les budgets communaux, confrontés à une hausse croissante des normes, de plus en plus d'élus locaux s'interrogent sur l'avenir. Plus de la moitié (55 %) des maires de France ne souhaitent pas se représenter à la fin de leur mandat...

Les élus ne sont pas les seules victimes de ces agissements. Toutes les missions de service public sont en danger si nous ne luttons pas plus fortement contre toutes ces agressions envers nos enseignants, nos sapeurs-pompiers, notre police ou la gendarmerie, nos personnels de santé mais aussi nos CCAS.

Nous souhaitons alerter pour que cela cesse et surtout nous apportons tout notre soutien aux Maires et à tous les élus, quelles que soient leurs convictions politiques, et à leurs proches qui subissent ces situations inacceptables.

« Avec vous, pour Sautron »

Courriel :

avecvouspoursautron@gmail.com

Liste majoritaire conduite

par Marie-Cécile GESSANT

ENSEMBLE ET AUTREMENT À SAUTRON

Entre 2021 et 2022, les violences contre les élus locaux ont bondi de 32%. Ces chiffres sont issus des remontées effectuées auprès du ministère de l'intérieur par les préfetures. Les incivilités à l'égard des élus constituent un symptôme, parmi d'autres, de la dégradation du climat social et politique dans le pays. Dans ce contexte, la démission du maire de Saint-Brévin a provoqué un immense mouvement de soutien, y compris à Sautron où le conseil municipal à l'unanimité a validé la motion de soutien proposée par le maire. En effet, ce sont les principes mêmes de la démocratie qui sont ainsi menacés.

Lorsque la majorité gouvernementale joue l'obstruction systématique et empêche les députés de se prononcer sur une réforme des retraites contestée depuis six mois par une majorité de citoyens, la démocratie est aussi mise en cause.

Lorsque les corps intermédiaires ne sont plus écoutés et que le débat démocratique

est refusé par un pouvoir dont la verticalité apparaît chaque jour un peu plus, on peut craindre la montée de la colère sans pour autant cautionner les actions violentes.

Des sautronnais nous interpellent alors en nous demandant à quoi cela sert encore de voter.

La conjoncture sert les desseins politiques du RN, la crise du pouvoir d'achat alimentant les colères qui nourrissent l'extrême droite. Nul besoin d'avoir fait de longues études d'histoire pour savoir comment l'inflation des années 1920 et l'appauvrissement des classes moyennes après la crise de 1929 ont contribué à l'avènement du fascisme en Europe. Une majorité de Français disent aujourd'hui « s'en sortir difficilement » avec les revenus dont ils disposent. Cette majorité peut désormais rendre une droite extrême majoritaire si une autre majorité ne se déplace pas lors des prochaines consultations électorales.

Mais ce contexte ne doit pas surtout dé-

courager les citoyens et les élus à œuvrer ensemble pour le bien et l'avenir de tous. Comme à travers des consultations citoyennes à l'instar de celle du grand débat mis en place par Nantes Métropole sur la « Fabrique de nos villes » afin que les futurs projets et engagements ne soient pas issus de la volonté de quelques-uns mais de l'émanation des souhaits de chacune et chacun d'entre nous. Une consultation sur laquelle, avec les autres conseillers municipaux, nous avons travaillé, aboutissant ensemble à des contributions concrètes de la ville de Sautron pour dessiner la ville et la métropole de demain.

Très bel été à toutes et tous

« Ensemble et autrement à Sautron »

Courriel :

ensemble-et-autrement@sautron.fr

Tél. : 06 75 55 59 38

Fabrice EVEN

Marie-France LAUNAY

François ROCHE



JUILLET

jusqu'
au
31
août

EXPOSITION DE PHOTOS PLEIN-AIR

Exposition « Haut en couleurs », organisée par la Ville, avec Sautron Images. Parc de la Linière et ses abords. Accès libre et gratuit.

1 FÊTE DE L'ÉCOLE DE LA RIVIÈRE

2 FÊTE DE L'ÉCOLE SAINT-JEAN-BAPTISTE

5 CONCERT ENSEMBLE CAPRICCIO CONSORT

Chapelle de Bongarant, 21h.
www.capriccioconsort.com, participation libre.

7 UN AIR DE PIQUE-NIQUE

Avec animation musicale par Salga la Luna. Étang de la Bretonnière, de 19h à 21h30. Accès libre à tous, petite buvette sur place.

8 GALA DE TWIRLING

Salle Bellatrix, 18h. Contact : 06.74.16.60.57
twirling@sautrontwirlingsport.com

11 THÉÂTRE D'ÉTÉ « LA CANTATRICE CHAUVE »

Pièce de théâtre d'Eugène IONESCO, jouée par la Compagnie Du Carreau de la fenêtre, 21h, Halle de la Linière.



14 FÊTE NATIONALE DU 14 JUILLET

Animations (concert, animations familiales et spectacle de feu), organisées par la Ville avec le Comité des Fêtes. A partir de 19h / Extérieurs autour de l'Espace Phelippes-Beaulieux / Entrée libre et gratuite sauf repas.



29 LA FÊTE DE LA LUNE « ON THE MOON AGAIN »

Observations et animations pour les enfants, organisées par Sautron Astronomie. 18h-23h, Place François BAUDRY. Animation gratuite, ouverte à tous. Renseignements au 02.40.63.49.60 ou www.sautronastronomie.fr

29 CINÉMA D'ÉTÉ « LES VISITEURS »

Organisé par la Ville. 20h30, Halle de la Linière. Entrée libre et gratuite.

SEPTEMBRE

4 RENTRÉE SCOLAIRE

5 80^{ÈME} ANNIVERSAIRES DES PROCÈS DITS "DES 42" ET "DES 16"

Exposition sur ces procès qui ont marqué l'histoire de Nantes organisée avec les Archives de Nantes et le Comité départemental du Souvenir des fusillés et de la résistance. Parvis de la Mairie. Accès libre.

9 ACCUEIL DES NOUVEAUX SAUTRONNAIS

Contact : mairie@sautron.fr

9 FORUM DES ASSOCIATIONS

Organisé par la Ville. 14h à 17h30, Halle de la Linière. Entrée libre et gratuite.

16 VIDE-GRENIERS DU COMITÉ DES FÊTES

8h30-17h30, Halle de la Linière. Emplacement 15 €. Renseignements au 06.08.11.59.27 ou 06.14.01.31.94. Inscriptions le 1/09, entre 17h et 19h, salle de la Ferme.

17 JOURNÉES EUROPÉENNES DU PATRIMOINE

Animations gratuites, accès libre.

22 SALON IMPRESSIONS D'ARTS

Organisé par la Ville. 14h30-18h30 (11h-19h le samedi et le dimanche), Espace Phelippes-Beaulieux, Espace de la Vallée, Musée. Entrée libre et gratuite.

AOÛT

3 DON DU SANG

Collecte de sang, organisée par l'association Don du Sang de Sautron. 15h30-19h30 / Espace de la Vallée / Sur rendez-vous.

18 CONCERT ENSEMBLE « LA BANDE DES HAUTBOIS »

Organisé par l'association « bémols Perplexes ». Chapelle de Bongarant, 20h30. Contact : www.hautboisperplexes.com

Un événement à signaler ? contactez le service communication par mail : communication@sautron.fr ou 02.51.77.86.86.



Un air de pique-nique

À l'étang de la Bretonnière



**VENDREDI
7 JUILLET**
de 19h à
21h30

Ambiance musicale

**VENEZ AVEC VOS TABLES,
NAPPES ET REPAS.
PETITE BUVETTE SUR PLACE**

limouettecommunication.com © Fraepik

@villedesautron   

