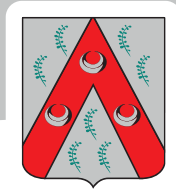


La Boisseaux Lettre



BULLETIN MUNICIPAL

• Édition Été 2023 •

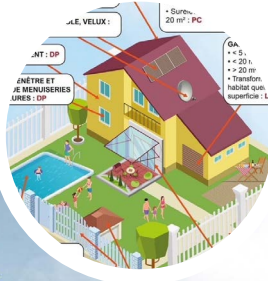
ZOOM SUR...

Rétrospective, en bref et en images, des événements qui ont marqué l'année 2022 et ce début 2023 p. 5, 6 et 7



TRAVAUX

Explications claires sur les demandes d'autorisations à effectuer pour vos travaux p. 16 et 17



TOURISME

Que faire à Boisseaux et dans les communes aux alentours ? p. 14 et 15



2023

l'année des projets



- Lotissement des Quatre-Vents
- Salle polyvalente
- Nouvelle mairie

Et nos impôts ?

Voir p 5

Le mot du Maire

Chères Boisseliennes, chers Boisseliens, nous nous réjouissons de la parution du premier numéro de « La Boisseaux Lettre ».

Ce fut une volonté du conseil municipal de produire cet outil de communication et nous espérons que vous prendrez plaisir à sa lecture.

Vous trouverez dans ce bulletin municipal tous les renseignements nécessaires pour vous permettre de bien vivre à Boisseaux, ainsi que les informations liées à la vie de notre commune.

Nous avons vécu deux années difficiles durant lesquelles nous n'avons pas pu nous réunir comme à notre habitude. Néanmoins, ce fut avec joie que nous avons pu, en fin d'année 2022, organiser le repas des aînés. Les vœux du maire ont également été l'occasion de nous rencontrer et de pouvoir échanger.

De nouveaux projets vont prendre forme cette année. Citons notamment celui d'un nouveau bâtiment public constitué d'une salle polyvalente et de la nouvelle mairie, l'extension de la zone d'activité par de nouveaux bâtiments, un projet de lotissement, ainsi qu'une bonne nouvelle sur les taux de fiscalité. Vous en trouverez le détail dans les pages suivantes.

Je voudrais également vous faire part d'un souhait, au sein de la commune. Nous aimerions rencontrer de nouveaux talents et volontaires prêts à participer à l'animation du village au travers d'associations. N'hésitez pas à me contacter pour échanger et à communiquer sur vos projets.

L'équipe municipale se joint à moi pour vous souhaiter une bonne lecture de ce premier numéro de votre nouveau bulletin municipal.

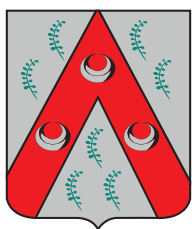
Votre maire,



Merci à Sung-Yin Youn pour son aide précieuse dans la rédaction de ce premier numéro.

Merci à Stéphanie Picard, directrice du groupement scolaire de Boisseaux, aux président(e)s des associations de notre commune, à l'Office de tourisme du Grand Pithiverais et à la Communauté de Communes de la Plaine du Nord-Loiret, pour les informations mises à disposition de notre équipe de rédaction.

Merci également à vous, habitants, qui faites vivre notre commune.



Patrick Choffy



Sommaire

• **Votre conseil municipal**

Ses élus, son rôle et son fonctionnement	p. 4
Boisseaux hier, aujourd'hui, demain	p. 5
Et nos impôts?	p. 5

• **État civil**

Les mariages, Pacs, décès et naissances	p. 5
---	------

• **Retour sur...**

L'année 2022 en bref et en images	p. 6 et 7
Ces derniers mois	p. 7

• **Enfance**

L'année dans notre école	p. 8 et 9
--------------------------------	-----------

• **Nos associations p.9 et 10**

• **Les projets 2023**

La construction d'un bâtiment public est lancée	p. 11 et 12
Un nouveau lotissement à venir	p. 12 et 13

• **Loisirs, terroir et culture**

Que faire à Boisseaux et aux alentours?.....	p. 14 et 15
Les marchés	p. 15
Les producteurs de la Plaine du Nord-Loiret	p. 15

• **Informations pratiques p. 16 et 17**

• **Vos démarches administratives p. 18**

• **Quelques rappels des bonnes pratiques..... p. 19**

• **Nos entreprises p. 19**



Votre conseil municipal

ses élus, son rôle et son fonctionnement

Le conseil municipal de Boisseaux se compose de 11 élus. Succédant en 1995 à Jean-Paul Meunier, Patrick Choffy siège en tant que maire de la Commune depuis cinq mandats. Avec Valérie Leblond, première adjointe au sein de la Commune, ils sont également élus à la Communauté de Communes de la Plaine du Nord-Loiret (CCPNL).

Les élus du conseil municipal de Boisseaux se réunissent en commission générale, tous les 15 jours. L'objectif de ces réunions est d'aborder les affaires liées au budget, aux travaux, à la voirie, à l'embellissement de la commune ou encore à l'achat de matériel.

Lors de ces commissions générales, il s'agit d'analyser les faits et situations, de formuler des propositions, ensemble, avant qu'elles ne soient véritablement votées.

Les décisions, ou délibérations, ne sont effectivement actées que lors des conseils municipaux, organisés une fois par mois. Les conseils municipaux sont des séances auxquelles tous les habitants peuvent assister. Les informations pratiques ainsi que les comptes-rendus des réunions précédentes sont accessibles sur le site Internet de la Commune ainsi qu'en mairie.

Une nouvelle organisation au sein de la mairie

La Commune de Boisseaux a vu ses effectifs évoluer. Début avril 2023, elle a accueilli Carole Lemay. Auparavant employée à Chilleurs-aux-Bois, elle se consacre au suivi des grands projets de la commune de Boisseaux et à la communication.



De gauche à droite: Bernard Blot, conseiller municipal, Guy-Omer Manissa-Vividila, conseiller municipal, Valérie Leblond, première adjointe, Patrick Choffy, maire, Denis Berthelot, conseiller municipal, Evelyne Dargère, conseillère municipale, Laurent Morchoisne, conseiller municipal, Englebert Martin, conseiller municipal, Serge Simon, conseiller municipal. Absente sur la photo: Faosat Lavanne, conseillère municipale.

Nos employés communaux :

- **Chantal Tixier**, secrétaire de mairie chargée de l'accueil et de la gestion des affaires courantes
- **Carole Lemay**, chargée de mission pour le suivi des grands travaux de la commune et chargée de la communication
- **Maryse Tissot**, employée communale chargée de l'entretien
- **Yohann Colas**, employé communal chargé des espaces verts et de l'entretien technique



Le conseil municipal de Boisseaux se réunit tous les 15 jours, en commission générale à la mairie.

Boisseaux hier, aujourd'hui, demain

La cérémonie des vœux du maire s'est tenue, vendredi 20 janvier 2023, dans les locaux de l'ancienne école. Près de 80 personnes s'étaient réunies pour la première fois, depuis deux ans que l'événement n'avait pas été organisé.



Réalisations depuis 2020:

- Zone des Buis: création du giratoire sur la RD2020 et du bâtiment logistique (construction de P1 et P2).
- Espaces verts: achat d'une tondeuse dédiée à l'entretien de la commune.
- Urbanisme: lancement de l'étude d'urbanisme financée par le Département du Loiret et le CAUE pour envisager l'avenir de la commune.
- Fouilles archéologiques: découvertes de silex, pièces métalliques, corps humains et animaux.

Projets 2023:

- Travaux bâtiment public: voir pages 11 et 12.
- Travaux du lotissement des 4 Vents: voir pages 12 et 13.
- Lancement de l'étude pour la création d'une voie douce entre le bourg et la gare.
- Embellissement des espaces verts de la commune
- Attente de l'arrivée de la fibre, gérée par le Conseil Départemental du Loiret.
- Zone des Buis: construction du bâtiment de 90000m², pour l'accueil d'un nouveau locataire, encore inconnu.

État civil dans notre commune

0	Mariage	1	Décès
4	Pacs	6	Naissances

Perspectives 2024:

- Loi Notre: la compétence eau et assainissement sera transférée, dès le 1^{er} janvier 2024, à la Communauté de Communes de la Plaine du Nord-Loiret. Cela occasionnera sans doute une augmentation des tarifs de l'eau et de l'assainissement dans le cadre d'un lissage à l'échelle intercommunale.
- Étude du PLUI en cours: le plan local d'urbanisme deviendra intercommunal et une enquête publique sera organisée.

Et nos impôts ?

Le conseil municipal a décidé, lors de la séance du jeudi 13 avril 2023, de baisser les taux de la fiscalité directe pour les habitants de Boisseaux.

En effet, l'État a décidé cette année d'augmenter de plus de 7,1% les bases fiscales. Dans le contexte économique général, d'une part, avec la montée de l'inflation et la baisse de pouvoir d'achat, et, d'autre part, grâce aux résultats excédentaires du budget de la Commune, la volonté municipale est de **diminuer la pression fiscale** pour la part communale pour l'année 2023 et les années à venir.

Dans cette optique, le conseil municipal a **baissé les taux de la taxe foncière bâti de 40,11 % à 38 %**.

Cela engendre également une baisse de 2,11% des autres taxes.

L'année 2022 en bref



Les habitants réunis pour le 14 juillet



La célébration de la fête nationale a eu lieu jeudi 14 juillet, à Boisseaux, dans une ambiance conviviale et en petit comité. Elle était organisée dans la cour de l'ancienne école par le Club d'animation familiale.

La soirée a été ponctuée d'un apéritif et d'un repas, à l'ombre et au frais, sur les tables flambant neuves acquises par la Municipalité. Chacun des participants a pu partager un moment sympathique, anciens et nouveaux arrivants faisant connaissance.

Un concert à l'église sous le signe de l'« Amitié fidèle »



Le concert de l'Association culturelle chrétienne franco-coréenne (ACFC) s'est tenu samedi 10 septembre, dans l'église de Boisseaux. Célébrant cette fois-ci l'« Amitié fidèle », thème de la représentation, les auditeurs ont apprécié une première partie assurée par les chanteurs de louange David et Valerii Ko. Au programme: chants chrétiens modernes et bénédiction finale émouvante. Durant la seconde partie,

les participants ont écouté Mi-Kyung Kim, chanteuse lyrique. Du gospel aux compositions de Debussy ou de Schubert, les oreilles du public ont été flattées!

Les aînés partagent un repas magique

Le repas des aînés a réuni 37 convives, samedi 19 novembre. Avant les restrictions de la crise sanitaire, cette réunion se déroulait au restaurant La Panetière. En 2021, un panier garni avait été offert aux aînés par la Commune. Pour la première fois, en 2022, la Municipalité a pu proposer ce moment de convivialité dans l'ancienne école.

Toujours au registre des nouveautés, la participation de Jean-Luc, prestidigitateur et mentaliste, et de Michel, mentaliste et hypnotiseur. Le menu avait été élaboré par les Établissements Badaire (Greneville-en-Beauce). Participant au service à table et à la bonne humeur générale, six élus municipaux étaient présents.



Les doyens, Mireille Leclerc, 88 ans, et Gérard Besnard, 91 ans, ont été mis à l'honneur. Ils ont reçu une composition florale de la part de Patrick Choffy et de Valérie Leblond, première adjointe. Outre les plus de 65 ans à qui la Commune offrait le repas, quelques anciens habitants, à qui une petite participation financière était demandée, se sont mêlés aux réjouissances.

et en images...

Petits et grands enfants à l'heure des fêtes de fin d'année



Durant les fêtes de fin d'année, la commune a affiché ses plus belles couleurs. Aidé de deux élus municipaux, Yohann Colas, employé communal, a installé les décors qu'il avait créés, découpés, peints et montés.



Les habitants ont pu apprécier un Père Noël, une boîte aux lettres ainsi qu'une décoration lumineuse. Pour la deuxième année consécutive, la Municipalité a offert des chocolats aux enfants de la commune qui avaient écrit au Père Noël.

Recueillies dans une boîte aux lettres, les listes de souhaits formulés par les petits ont été étudiées avec intérêt par les lutins de la mairie.

Les familles d'une quinzaine d'enfants (très sages, selon leurs dires) ont été visitées, en début d'année, et ont reçu les fameuses friandises. Bien qu'ils ne sachent pas écrire, les six petits Boisseliens nés en 2022 ont reçu une peluche. Elle leur a été offerte par la Municipalité pour leur souhaiter la bienvenue dans leur commune.

Ces derniers mois

De nouvelles plantations pour l'embellissement de la commune



Des lavandes et des graminées ornent désormais la place de la rue de l'Église. Dans le lotissement des Ouches, cinq cyprès et des rosiers paysagers ont été plantés. Ces travaux d'embellissement ont été menés par l'entreprise Jean-Luc Chartier. Un sapin de Noël a été planté à l'ancienne mare.

Boisseaux accueille la Ronde du Loiret



Dans la matinée du lundi 8 mai, lors de la dernière étape de la Ronde du Loiret, les cyclistes ont traversé Boisseaux.

Cérémonie du 8 mai



Lundi 8 mai, la Commune a commémoré la fin de la Seconde Guerre mondiale.

L'année dans notre école

La petite histoire

Auparavant, Boisseaux, Erceville et Andonville disposaient chacune d'une école, constituant un regroupement pédagogique intercommunal. Les services de cantine et de garderie étaient assurés sur la commune d'Andonville. L'organisation était complexe, pour les classes de Boisseaux et Erceville. La construction du groupe scolaire des 4 Vents à Boisseaux a débuté en 2010 et s'est poursuivie avec l'extension, en 2017. La première rentrée avec les élèves des trois communes avait lieu en 2019.



Les temps forts de l'année 2021-2022

- En 2021 : installation d'une structure de jeux (toboggan, mur d'escalade et pont de singe), financée par la Communauté de Communes de la Plaine du Nord-Loiret (CCPNL).
- Mai 2022 : rencontres artistiques Art des champs. Les élèves des écoles de la CCPNL ont travaillé durant l'année sur le thème « Les petits bonheurs ». À Boisseaux, les écoliers du cycle 3 (CE2, CM1 et CM2) avaient créé une quinzaine de chansons, avec les compositeurs et auteurs Patrick Ferrer et Vincent Viala.
- Juin 2022 : fête de l'école. Chamboule-tout, pêche à la ligne, tombola, spectacle de mélodies et repas.

L'année 2022-2023 en bref

Le groupe scolaire des 4 Vents a subi une fermeture de classe. Au total, 104 enfants sont répartis dans cinq classes :

- toute petite section, petite section et moyenne section
- grande section et CP
- CP et CE1
- CE2 et CM1
- CM1 et CM2.



Chaque classe compte entre 19 et 22 élèves. L'équipe pédagogique se compose de six enseignants et de deux Atsem. Le groupe scolaire des 4 Vents est dirigé, depuis 2014, par Stéphanie Picard.

Projets de l'année scolaire 2022-2023

- Février et mars 2023 : classe découverte sur le thème du cirque. Un chapiteau a été installé près de l'école par l'équipe du cirque pédagogique Chapy, de Boynes. Tous les enfants de l'école, répartis en deux groupes de 52 élèves, ont été initiés à la jonglerie, à



Note pour les parents des futurs écoliers

- Rentrée 2023-2024 : pour inscrire un enfant pour la rentrée prochaine, se rapprocher des services de la CCPNL. La directrice du groupe scolaire prendra contact avec vous pour une visite de l'établissement.
- Gestion des services périscolaires (cantine, garderie et accueil de loisirs) par la CCPNL.
- Tarif pour un repas (fixé par délibération du conseil communautaire) : 4,40 €.
- Gestion du transport scolaire par le réseau Rémi (Conseil Départemental). Le circuit et horaires consultables sur le site de la CCPNL (cc-plaine-nord-loiret.fr / onglet Enfance - Jeunesse/section Transports).
- Espace en ligne (dossier, plannings, inscriptions à la cantine, garderie ou centre de loisirs...) : accessible aux familles inscrites sur le site Internet de la CCPNL.

Nos associations

l'équilibre, au trapèze ou encore au hula hoop durant deux semaines. Les familles ont apprécié deux spectacles donnés les 3 et 17 mars.

- Juin 2023 : rencontres musicales et artistiques Art des champs. Les écoliers ont abordé le thème de la poésie, durant l'année scolaire. Leur travail a été exposé, vendredi 2 juin, à l'école de Bazoches-les-Gallerandes, où s'est tenu également un concert.
- Durant l'année: ateliers jardinage pour les élèves, avec l'équipe pédagogique et les parents volontaires.

Informations pratiques

Groupe scolaire des 4 Vents:

1, rue des Écoles à Boisseaux. Contact : 02 38 39 54 63.

Communauté de Communes:

Secrétariat scolaire: Christelle Corjon, 02 38 39 60 38 ou scolaire.abe@cc-plaine-nord-loiret.fr

Périscolaire:

1 rue des Écoles à Boisseaux.

Horaires : 7 heures - 8h30; 16h40 - 19 heures.

Contact: Jennifer Caillou, 02 42 24 00 44, 06 80 13 72 89 ou periscolaire.abe@cc-plaine-nord-loiret.fr

À Boisseaux, en 2023

Nous vous tiendrons informés des manifestations à venir à Boisseaux.

Près d'ici, en 2023

• Salon Innov'-Agri

La 28^e édition du salon Innov'-Agri se déroulera du mardi 5 au jeudi 7 septembre, à Outarville. Une centaine d'hectares est réservée aux dernières innovations en matière d'équipement agricole, avec démonstrations.



À ce jour, la commune ne compte plus que quatre associations. Anim' Boisseaux a été dissoute. Créée en janvier 2016, elle proposait des événements de loisirs appréciés de tous, dont le traditionnel vide-grenier. Toute l'équipe municipale remercie les membres d'Anim' Boisseaux pour leur investissement.

Association culturelle chrétienne franco-coréenne

L'Association culturelle chrétienne franco-coréenne (ACCFC), née en 2007, est présidée par Sook-Hee Youn, également Pasteure de l'Église protestante Unie d'Étampes-Vallée de la Juine. Elle est assistée par son mari, Deuk-Gu Youn, directeur de l'organisation et secrétaire de l'association, Marie Roméas, trésorière, et Jean-Louis Bouzembrak, co-responsable.

Une quarantaine de membres est répartie dans toute la France. Il s'agit de foyers soutenus par la présidente, dans le cadre de sa mission pour la fondation La Cause, en tant que référente de l'accompagnement des enfants adoptés d'origine coréenne, dans une famille française. Contact: 06 29 81 60 58 ou younaccfc@gmail.com



Les événements: animation culturelle, en juillet (confection du drapeau coréen, concert); animation culinaire à Noël, en novembre, à Carrières-sous-Poissy (réalisation d'un plat traditionnel, le ravioli coréen); voyage en Corée, tous les deux ans (le dernier en 2019, en raison de la crise sanitaire).

En 2023: Camp d'été à Boisseaux (le premier week-end de juillet); animation culinaire pour Noël (fin novembre); projet de voyage en Corée en 2024.



Nos associations

Afrique-sur-Loire

L'association Afrique-sur-Loire, créée en 2016, est présidée par Inès Kihindou. Son but? Se rassembler autour d'événements ludiques, culturels et destinés à tous. Elle est épaulée par son mari Hermann, trésorier. L'association compte plusieurs sympathisants, mais souhaite avant tout réunir les habitants.

Suivre l'actualité de l'association: page Facebook Afrique-sur-Loire.

Contact: 06 25 31 34 51 ou afriquesurloire@gmail.com



Les événements: Contes d'ici, contes d'ailleurs; journée nationale de commémoration de l'abolition de l'esclavage en mai; exposition sur les grandes figures de liberté ayant participé à l'Histoire de la France; Escalade poétique (jeux et contes des pays francophones).

En 2023: sortie pour découvrir la région, cet été; Contes d'ici, contes d'ailleurs; Escalade scientifique, en mai (découvertes scientifiques majeures); idées étudiées, sur le long terme : animations à destination des seniors et concours de géographie à l'échelle départementale.

Club d'animation familiale

Le Club d'animation familiale a vu le jour en 1978 et a été repris en 1992. Il est présidé par Marie-Chantale Houdas, qui peut compter sur l'aide d'une trésorière, Muriel Lecorre, et d'une secrétaire, Marie-Angélique Peyraud. L'objectif de cette association? Susciter l'entraide, resserrer les liens d'amitié et organiser des manifestations et activités culturelles et sportives.

Contact: 02 38 39 53 86

Les événements: vide-greniers, 1^{er} mai, fête des mères, soirées dansantes, 14 juillet, carnaval, spectacle de fin d'année, Halloween, Téléthon...

En 2023: buffet campagnard (le 14 juillet à partir de 19 heures, sur réservation); chasse au trésor dans le village avec pique-nique (2 septembre au matin); Halloween (31 octobre); activités manuelles un mercredi après-midi sur deux.

Association de chasse

Créée en 1952, l'Association de chasse de Boisseaux permet d'encadrer la chasse individuelle sur le territoire de la commune. Les chasseurs se réunissent devant la mairie de la commune le dimanche matin à 8 h 30.

Depuis 2006, l'association est présidée par Alain Bergez. Elle a pour trésorier Joël Carré.

Contact: M. Bergez 02 38 39 61 93 ou M. Carré au 02 38 39 62 97



 Un projet? Une idée?

Vous aimeriez créer une association à Boisseaux?

La municipalité aimerait soutenir l'envie de celles et ceux qui donneraient de leur temps à l'animation du village.

Et pourquoi pas un comité des fêtes?

La municipalité organisera prochainement une réunion pour évoquer la mise en place de cette association.

Vous avez une idée qui mériterait d'être affinée? N'hésitez pas à nous soumettre votre proposition, de vive voix, par téléphone ou par mail.

Les projets 2023

La construction d'un bâtiment public est lancée

Le projet de bâtiment public regroupant une salle polyvalente et une nouvelle mairie a vu le jour. Pour quelles raisons?

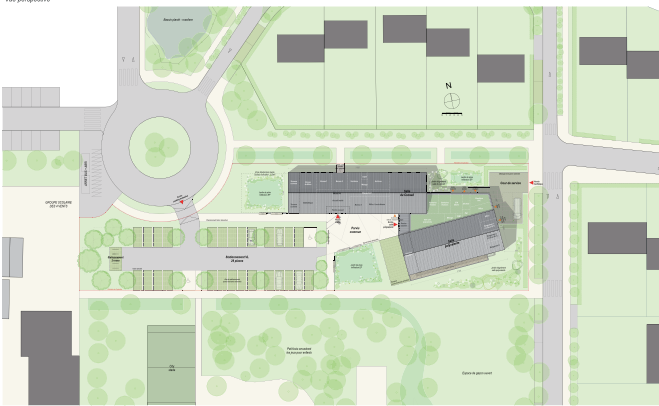
L'augmentation du nombre d'habitants, l'absence d'équipement dédié aux réunions festives et d'information ainsi que le caractère exigu de l'actuelle mairie. Les travaux, initiés début d'année 2023, devraient durer environ un an.

Entre 2019 et 2022, une étude a été menée à Boisseaux par un architecte paysagiste et géomètre. L'objectif était d'envisager l'avenir de la commune, en termes d'urbanisme et d'aménagement. Plusieurs constats ont ainsi été dressés par le conseil municipal.

Tout d'abord, le village ne dispose pas d'un équipement permettant d'organiser les manifestations privées, associatives et communales. Elles se tiennent actuellement dans les locaux vieillissants et peu adaptés de l'ancienne école.



Vue perspective



Plan de masse _ 1/200e



Façade Sud _ 1/100e

Boisseaux compte 520 habitants

Le seuil des 500 habitants est désormais dépassé dans la commune. Ceci donnera lieu, lors des prochaines élections municipales de 2026, à la désignation de 15 élus, contre 11 actuellement. Pour l'heure, les réunions de travail, les commissions générales et les conseils municipaux se tiennent aussi dans l'ancienne école. Ces locaux, déjà peu spacieux, deviendront alors trop étroits. La crise sanitaire a exacerbé le fait que les locaux existants de la mairie ainsi que ceux de l'ancienne école ne sont donc pas adaptés. Au vu de la croissance démographique que connaît la commune, le projet d'aménager un lieu à double vocation est né.

Un aménagement devenu indispensable

La salle polyvalente bénéficiera d'espaces intégralement équipés pour l'organisation de manifestations festives et informatives. Côté Commune, les élus et employés communaux disposeront d'un outil de travail entièrement pratique et complètement adapté à l'accueil des administrés.

Tournée vers l'avenir, la future mairie profitera d'un secrétariat plus spacieux offrant de meilleures conditions de travail aux salariés.

Un local fonctionnel dédié aux archives, une salle de réunion, un office pour se restaurer et des sanitaires aux normes sont aussi prévus. Des bureaux annexes seront réservés à d'autres institutions.

• Quoi ?

Une salle polyvalente et la future mairie réunies dans un bâtiment public

• Où ?

Près de l'école primaire des 4 Vents

• Quand ?

Livraison début 2024



Les projets 2023

La construction d'un bâtiment public est lancée

Un bâtiment accessible doté de matériaux performants

Le parking, près du bâtiment public, comptera 26 places de stationnement, dont deux réservées aux personnes en situation de handicap.



L'édifice sera équipé de matériaux performants, respectueux de l'environnement et aux normes actuelles. Un récupérateur d'eau de pluie est dédié aux sanitaires. Une étude est actuellement réalisée pour envisager

l'installation de panneaux photovoltaïques sur le bâtiment public. La construction, lancée en février 2023 près de l'école, devrait s'achever entre fin 2023 et début 2024. Le coût des travaux est estimé à 2 millions d'euros HT. Des aides financières ont été sollicitées auprès du Conseil Départemental et de l'État.

La Commune est inscrite au trophée Vie de chantier du Club Qualité Construction du Loiret (CQC45). Le but est de valoriser les bonnes pratiques des acteurs impliqués dans l'aménagement du bâtiment public. Les résultats de cette première édition du concours devraient être connus en fin d'année 2024.

Un nouveau lotissement à venir

La municipalité de Boisseaux prévoit la création d'un lotissement. Situé près de l'école primaire des 4 Vents, il comptera une vingtaine de terrains à vendre dont huit dédiés à la construction de logements sociaux gérés par LogemLoiret. L'objectif? Accueillir de nouvelles familles dans notre belle commune.

La réalisation du lotissement des 4 Vents s'inscrit dans la lignée de l'étude menée entre 2019 et 2022. Ce projet permet de mettre en œuvre la volonté de la Commune de développer l'urbanisation de Boisseaux, attirant de plus en plus les familles.

Situé à proximité du groupe scolaire du même nom et du futur bâtiment public, le lotissement des 4 Vents pourra accueillir les nouvelles populations tout en favorisant le bon fonctionnement de l'école primaire.

Des terrains de 600 m² en moyenne

La Commune est actuellement propriétaire des terrains qui seront viabilisés, divisés en parcelles de 600 m² en moyenne, puis mis en vente. Leur commercialisation sera assurée par la Commune.

Une vingtaine de terrains sera disponible, notamment pour la construction de maisons individuelles. Le bailleur social LogemLoiret fera également bâtir huit logements sociaux dont il assurera la gestion.

Un aménagement extérieur est prévu, comprenant l'éclairage public, la végétalisation et la voirie. Les habitants de la Commune disposeront, à proximité de cet espace, d'un mobilier urbain moderne et accueillant, d'un terrain multisports et d'une aire de jeux pour enfants.

Dans le cadre des études sur l'aménagement du bourg, menées en 2023, l'accès au lotissement des 4 Vents sera, à terme, rendu possible grâce à la conception d'une liaison douce.

• **Quoi ?**

Un lotissement constitué d'une vingtaine de terrains dont huit dédiés à la construction de logements sociaux

• **Où ?**

Près de l'école primaire des 4 Vents

• **Quand ?**

Les parcelles seront commercialisables début 2024





Que faire à Boisseaux...

Office de tourisme du Grand Pithiverais

- Bureau de Pithiviers : 1 mail Ouest - 45300 Pithiviers. Ouvert du mardi au samedi, de 9h30 à 12h30 et de 13h30 à 17h30.
- Point d'information touristique: Maison de services au public d'Outarville.
- Site Internet: grandpithiverais.fr



À proximité de Boisseaux

Zoom sur

Le dolmen de La Pierre Clouée

Non, les dolmens ne se trouvent pas qu'en Bretagne. Également appelé Koraire, celui-ci se situe à Andonville, en Beauce. Il est classé monument historique depuis 1889 et aurait été érigé à l'âge du cuivre (néolithique). Il se compose de plusieurs pierres en grès, dressées à la verticale.

À l'époque, il est principalement utilisé pour polir les haches en pierre de défrichage.

S'y rendre: Rue du Dolmen - 45480 Andonville.



Les bonnes adresses à découvrir

Le jardin personnel d'André Ève

Sur la Route de la Rose du Loiret, il est une adresse à ne pas manquer : celle du jardin d'un célèbre rosieriste, André Ève.

Son jardin personnel est un espace entièrement dédié à la rose, où, jusqu'en 1980, le jardinier cultivait ses variétés anciennes, mais aussi des plantes vivaces.

Pratique: 28 bis faubourg d'Orléans - 45300 Pithiviers.
Contact: 06 70 68 61 37. Site Internet: amisdandreeve.fr.
Ouvert du 11 mai au 24 juillet et du 7 septembre au 16 octobre, les mercredis et jeudis, de 14h à 18h et les vendredis, samedis et dimanches, de 10h à 12h et de 14h à 18h. Tarifs: visite libre 6,50€; visite guidée 8€; gratuit pour les moins de 12 ans.

Le musée des Transports de Pithiviers

Il s'agit là de replonger dans le passé avec un chemin de fer historique. Mieux, profitez d'une balade de 4 km, de Pithiviers à Bellebat, seul, en famille ou entre amis, à bord d'un train à vapeur ou diesel sur cette ancienne voie étroite qui reliait Pithiviers à Toury.

Une collection de locomotives classée aux Monuments historiques est à découvrir sur place, ainsi que des objets anciens et des photos d'époque. Des animations spéciales ont lieu pour Pâques, le Festival vapeur, les Journées européennes du Patrimoine, Halloween et pour Noël.

Pratique: rue Carnot - 45300 Pithiviers.

Contact: 02 38 30 48 26. Site Internet: amtp-cfpithiviers.com.
Ouvert en juillet-août les jeudis, samedis, dimanches et jours fériés, de 14h à 18h (3 départs) et, pour la basse saison, les dimanches et jours fériés, de 14h à 18h (2 départs). Fermeture en janvier, février et mars.
Tarifs : adulte 9€; de 5 à 12 ans 7€; musée seul 4€. Réservation possible en ligne.



Le rendez-vous cinéma du Cinémobile

C'est unique en France: un cinéma sur roues, se déplaçant au plus près de chez vous, pour vous proposer les dernières sorties sur grand écran. Parmi les quatre communes desservies, celle de Bazoches-les-Gallerandes, où le véhicule se gare chaque mois.

Renseignements sur cinemobile.ciclic.fr ou au 02 47 56 08 08. Tarif: plein 6,20€; réduit 4,50€; carte de fidélité (6 places) 24€.



et aux alentours

Les producteurs de la Plaine du Nord-Loiret

Les marchés

- **Angerville:** mardi matin, place du Marché et place Tessier (alimentaire, vêtements et divers)
- **Janville-en-Beauce:** mercredi, de 8 h à 13 h, place du Martroi et place Georges-Clemenceau (alimentaire, vêtements et divers)
- **Pithiviers:** mercredi et samedi, de 8 h à 13 h, place des Halles (alimentaire); vendredi, de 8 h à 16 h, place Maurice-Ravel (alimentaire et divers) et samedi, de 8 h à 13 h, Mail Ouest (vêtements et divers)
- **Autruy-sur-Juine:** jeudi, de 16 h à 19 h, place Adrien Fortin (alimentaire)
- **Châtillon-le-Roi:** jeudi, de 14 h à 18 h, place du Martroi (alimentaire)
- **Léouville:** vendredi, de 16 h 30 à 18 h 30, et samedi, de 10 h à 12 h, marché à la ferme du petit Hôtel, 2 rue Sainte-Mesme
- **Charmont-en-Beauce:** samedi, de 8 h 30 à 12 h 30, marché à la ferme Les jardins de Beauce, 4 rue des Acacias, à Judainville
- **Toury:** dimanche, de 8 h à 12 h 30, rue Nationale (alimentaire, vêtements et divers)



Manger local : guide complet et application

Le guide complet des producteurs est consultable en mairie. Vous pouvez également **télécharger** l'application «Mangeons Loiret» sur votre téléphone mobile et ainsi accéder à tous les producteurs près de chez vous et toutes les informations pratiques les concernant.



Produits à base de céréales

Attray: Ferme de la Manne
Greneville-en-Beauce: Ferme du Champ d'eau (Bio), GAEC Le Mesnil (Bio)

Viande, poissons et œufs

Crottes-en-Pithiverais: Ferme de Feuillélune (Bio)
Greneville-en-Beauce: Ferme du Champ d'eau (Bio)

Légumes

Charmont-en-Beauce: Les Jardins de Beauce
Crottes-en-Pithiverais: EARL du Cottereau
Greneville-en-Beauce: Ferme du Champ d'eau (Bio), GAEC Le Mesnil (Bio)
Léouville: EARL La Ferme du petit Hôtel (Bio)

Légumes secs

Bazoches-les-Gallerandes: Huilerie Lалуque
Greneville-en-Beauce: GAEC Le Mesnil (Bio)

Fruits ou légumes transformés, boissons, autres produits alimentaires

Chaussy: Ferme des p'tits bergers

Autres produits alimentaires

Chaussy: Ferme des p'tits bergers
Bazoches-les-Gallerandes: Huilerie Lалуque
Greneville-en-Beauce: Ferme du Champ d'eau (Bio), GAEC Le Mesnil (Bio)

Pépinière

Bazoches-les-Gallerandes: Le Jardin des 4 saisons

Produits non alimentaires

Chaussy: Ferme des p'tits bergers
Crottes-en-Pithiverais: Ferme de Feuillélune

Boissons alcoolisées

Léouville: Brasserie du petit hôtel
Outarville: Brasserie Velvet Thirst, Distillerie de Faronville

Informations pratiques

Boisseaux, en bref

La Commune de Boisseaux appartient à la cinquième circonscription du Loiret, en région Centre-Val de Loire. Elle se trouve en bordure d'Eure-et-Loir, dans l'aire urbaine de Paris et au cœur de la région agricole de la Beauce. Le village fait partie des 15 municipalités et 7 communes associées constituant la Communauté de Communes de la Plaine du Nord-Loiret (CCPNL).

Actuellement, la Commune de Boisseaux compte 520 habitants, appelés Boisseliens et Boisseliennes.



Yohann, employé technique communal

En cas de demande technique, vous pouvez vous adresser à **Yohann**, notre employé technique communal.

Les autorisations d'urbanisme ▶

Pour toutes demandes de permis de construire ou de déclarations de travaux, les imprimés à compléter sont disponibles sur servicepublic.fr et doivent être déposés en mairie.

Ils seront enregistrés et envoyés, pour étude, à la Direction Départementale des Territoires (DDT) à Orléans.

Trois solutions à la suite de cet envoi:

- Dossier complet: arrêté d'autorisation de débiter les travaux
- Dossier incomplet: arrêté de pièces manquantes (pièces à donner en mairie pour envoi à la DDT)
- Dossier refusé pour non-conformité au Plan local d'urbanisme: règlement et plans de zonage accessibles sur mairieboisseaux.fr

Nouveaux horaires au 1^{er} juillet 2023

Les horaires d'ouverture du secrétariat de mairie changent au 1^{er} juillet 2023.

Pour toute demande, vous pouvez désormais accéder au secrétariat :

- lundi: 8h45 à 12h et de 13h à 19h
- mardi: 13h à 17h
- mercredi: fermé au public
- jeudi: 8h45 à 12h et de 13h à 19h
- vendredi: fermé au public

Possibilité de prise de rendez-vous avec le maire, sur demande auprès du secrétariat de mairie.

- Adresse: 4 rue de l'Église - 45480 Boisseaux
- Téléphone: 02 38 39 53 87
- Mail: mairie.boisseaux@wanadoo.fr

Conseil gratuit

Vous avez un projet de rénovation, d'agrandissement, de construction ou encore d'aménagement? Vous pouvez bénéficier de conseils gratuits de professionnels, architectes et paysagistes.

Vous disposez de ce service grâce à l'adhésion de la Commune de Boisseaux au CAUE 45 (Conseil d'architecture, d'urbanisme et de l'environnement).

Cet organisme intervient sur une mission de conseil en amont des projets et des autorisations diverses, sans se charger de la maîtrise d'œuvre. Plus d'informations sur le site caue45.fr

TOIT

Tuiles (réfection de toiture) : **DP**

Auvent, préau

- < 5 m² : aucune formalité
- < 20 m² : **DP**
- > 20 m² : **PC**

Aménagement des combles ou tout autre aménagement en espace d'habitation

- < 5 m² : aucune formalité si pas de modification de l'aspect extérieur du bâti
- < 20 m² : **DP**

PANNEAUX SOLAIRES, PARABOLE, VELUX :

DP

FAÇADE, RAVALEMENT : **DP**

CREATION FENÊTRE ET CHANGEMENT DE MENUISERIES EXTÉRIEURES : **DP**

DP : Déclaration Préalable

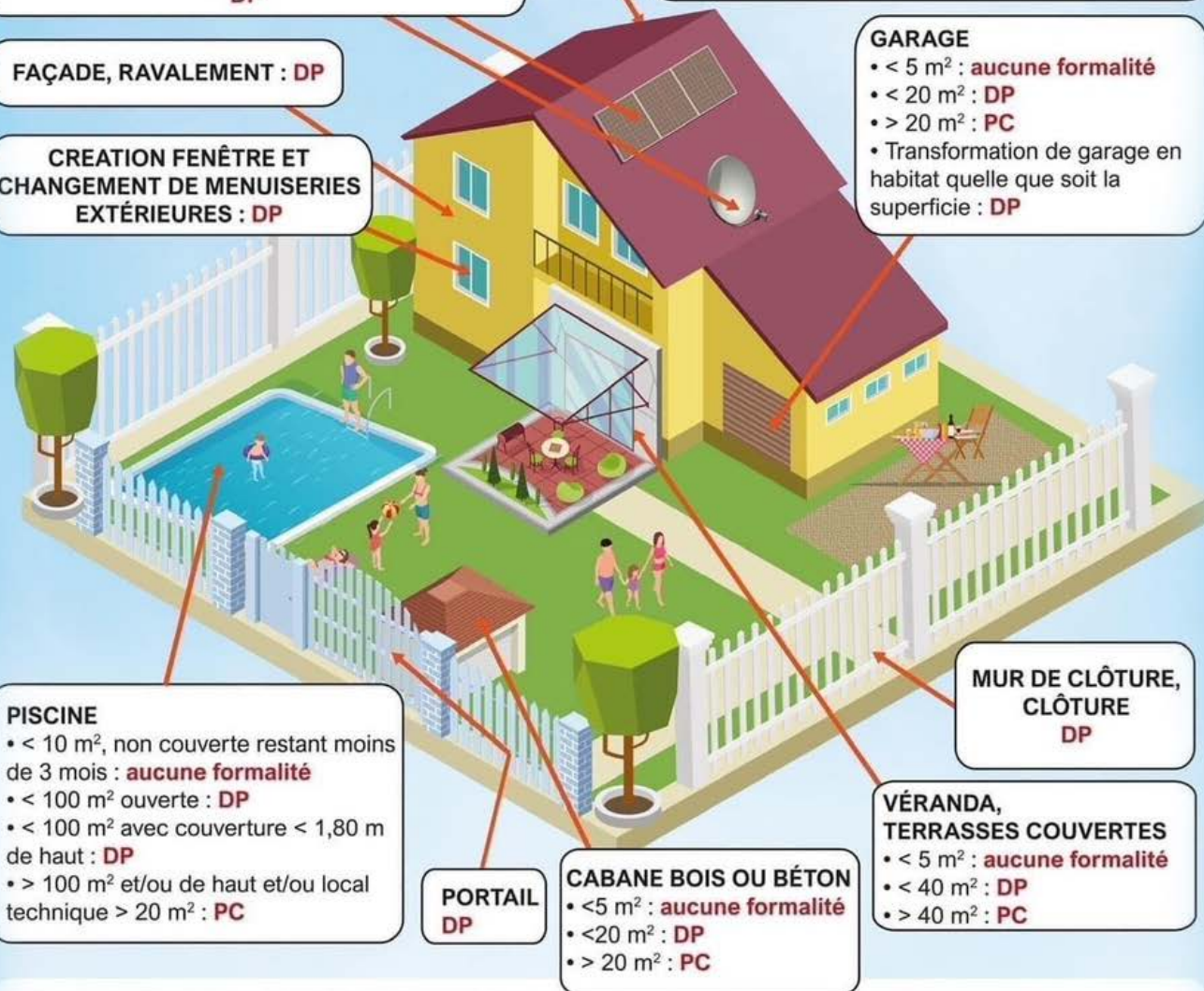
PC : Permis de Construire

TERRASSE NON COUVERTE DE PLAIN PIED (BÉTON OU BOIS)

- Sans surélévation ni fondation profonde, quelle que soit la surface : aucune formalité
- Surélevée et/ou avec fondations profondes et/ou < 5 m² : aucune formalité
- Surélevée et/ou avec fondations profondes < 20 m² : **DP**
- Surélevée et/ou avec fondations profondes > 20 m² : **PC**

GARAGE

- < 5 m² : aucune formalité
- < 20 m² : **DP**
- > 20 m² : **PC**
- Transformation de garage en habitat quelle que soit la superficie : **DP**



PISCINE

- < 10 m², non couverte restant moins de 3 mois : aucune formalité
- < 100 m² ouverte : **DP**
- < 100 m² avec couverture < 1,80 m de haut : **DP**
- > 100 m² et/ou de haut et/ou local technique > 20 m² : **PC**

PORTAIL
DP

CABANE BOIS OU BÉTON

- < 5 m² : aucune formalité
- < 20 m² : **DP**
- > 20 m² : **PC**

MUR DE CLÔTURE, CLÔTURE
DP

VÉRANDA, TERRASSES COUVERTES

- < 5 m² : aucune formalité
- < 40 m² : **DP**
- > 40 m² : **PC**

DANS LE CADRE D'UN PERMIS DE CONSTRUIRE :

- Pour une construction neuve : vous avez l'obligation de recourir à un architecte si la surface de plancher dépasse 150 m².
- Pour une extension supérieure à 20 m² il en est de même, si la surface de plancher ajoutée à celle de l'existant fait dépasser les 150 m².

Attention : il existe des cas particuliers où le recours à l'architecte est toujours obligatoire.

Consignes sous réserve du PLU (ou PLUI) en vigueur, consultable sur le site Internet de la Commune, onglet Infos pratiques/PLU. La Mairie se tient à votre disposition pour tout complément d'information.



Vos démarches administratives

Eau et assainissement

Réseau d'eau géré par le fournisseur SAUR:

- Envoi courrier: TSA 80007 - 45406 Fleury-les-Aubrais
- Accueil clients: 2 rue Aristide Briand - 45410 Châteauneuf-sur-Loire
- Téléphone: 02 45 77 00 00 (du lundi au vendredi de 8 heures à 18 heures)

Assainissement collectif géré par la Commune de Boisseaux: 02 38 39 53 87

Assainissement individuel géré par le Service Public d'Assainissement Non Collectif (SPANC) de la Communauté de Communes de la Plaine du Nord-Loiret.

En cas d'achat immobilier ou de location dans la commune:

Relevé de compteur d'eau à remettre en mairie pour la taxe d'assainissement. Possibilité d'établir une facture de résiliation à l'ancien locataire ou propriétaire.

En cas de construction immobilière:

Installation de compteur sur demande auprès de la SAUR. Pour l'assainissement collectif ou individuel, se rapprocher de la mairie.

Électricité

Fournisseur d'électricité local: SICAP

- Envoi courrier: 3 rue du Moulin de la Canne - BP n°458 45300 Pithiviers
- Téléphone: 02 38 32 77 77 (du lundi au vendredi de 8 heures à 12 heures et de 13 h 30 à 17 h 15)
- Mail: contact@sicap-pithiviers.net

Gestion des déchets

Collecte des déchets gérée par le SITOMAP.

Auparavant assurée le mardi, elle a lieu le vendredi après-midi, depuis le 5 juin. En cas de jour férié, la collecte est décalée au jour suivant.

Déchetterie la plus proche: Bazoches-les-Gallerandes. Ouverte le lundi, de 9h à 12h et de 14h30 à 16h30, le jeudi et samedi, de 9h à 12h et de 14h à 16h30, et le mercredi, de 14h à 16h30.

- Adresse: route de Bouzonville en Beauce - 45300 Pithiviers
- Téléphone: 02 38 32 76 20
- Site Internet: sitomap.fr

Gare de Boisseaux

Pour connaître les horaires et informations pratiques de la ligne Paris-Austerlitz à Bordeaux-Saint-Jean, rendez-vous sur:

<https://www.ter.sncf.com/centre-val-de-loire/se-deplacer/gares/boisseaux-87543082>



TER
CENTRE-VAL DE LOIRE



Vous avez la parole

Vous souhaitez nous faire part de vos besoins, vous exprimer sur un sujet concernant la commune, ses aménagements? Vous pouvez nous solliciter par mail ou par courrier.

.....

.....

.....

.....

.....

.....

.....

.....

.....

.....

.....

Prochainement,
une réunion publique
sera organisée

Bulletin municipal n°1 « La Boisseaux Lettre »

Directeur de la publication
Patrick Choffy, maire

Édition
Com' une plume

Crédits photos
Commune de Boisseaux,
Office de Tourisme,
Ciclic Val de Loire,
Vecteezy.com,
Depositphotos

Ne pas jeter sur la voie publique.

Quelques rappels des bonnes pratiques

Déchets



Il est interdit de jeter tout type de déchet sur la voie publique. Les **lingettes** de toilette, de ménage ou cosmétiques ne doivent pas être jetées dans les toilettes, même avec le logo « recyclage » sur l'emballage. Le réseau de la commune n'est pas un tout-à-l'égout, mais bien un réseau de traitement des eaux usées.

Déjections canines



Le fait de ne pas ramasser les excréments de votre animal constitue une infraction passible d'une amende pouvant aller jusqu'à 150€. Les chiens doivent être tenus en laisse, dans les lieux publics ou ouverts au public, selon la loi du 12 juillet 1983.

Feu de plein air



Le brûlage de déchets verts et les feux de plein air sont interdits dans le département du Loiret. Les dépôts de végétaux sont donc à effectuer dans la déchetterie de votre choix, l'une d'elles se situant sur la RD97, entre Bazoches-les-Gallerandes et Acquebouille.

Nuisances sonores



L'entretien des espaces verts (tondeuse ou débroussailleuse) et le bricolage ne doivent pas constituer des bruits intenses, répétitifs, qui durent ou qui nuisent à la santé de l'homme.

- **En semaine :**
de 9 heures à 12 heures et de 13 h 30 à 19 h 30
- **Le samedi :**
de 9 heures à 12 heures et de 15 heures à 19 heures
- **Les dimanches et jours fériés :**
de 10 heures à 12 heures

FDI 91
Dépannage
informatique
à Domicile

Téléphone : 06 31 18 38 70
contactfdi91@gmail.com
www.fdi91.com

SARL LPS BATIMENT
9, rue du Grand Puits - 45480 BOISSEAUX

Entreprise Générale
www.lpsbatiment.fr
Tél. : 02 38 06 69 21

M. Pedro DOS SANTOS
06 71 40 27 67
lpsbatiment@outlook.fr

Electricité Générale • Courant fort/faible • Démolition
Enlèvement de gravats • Rénovation • Maçonnerie
Pose de carrelage • Peinture • Couverture • Plomberie

Hermann KIHINDOU
Taxi, toutes distances

EURL HERLIS

06 84 78 05 81
hermann.kihindou@gmail.com

Tout Temps Douceur
Esthéticienne à domicile

07.70.11.98.93
touttempsdouceur@gmail.com
f Tout Temps Douceur 45

4 **** Epis

La Ferme de la Recette

Nathalie et Patrick
www.lafermedelarecette.fr

6 place de la Mairie
45480 BOISSEAUX
06 08 94 33 71



Mairie de Boisseaux

- **Adresse**

4 rue de l'Église - 45480 Boisseaux

- **Téléphone**

02 38 39 53 87

- **Mail**

mairie.boisseaux@wanadoo.fr

- **Horaires (au 1^{er} juillet 2023)**

lundi: 8h45 à 12h et de 13h à 19h

mardi: 13h à 17h

mercredi: fermé au public

jeudi: 8h45 à 12h et de 13h à 19h

vendredi: fermé au public

COMMUNE

connectée

- **Site Internet**

<https://mairieboisseaux.fr>

- **Facebook** 

- **Panneau Pocket**

<https://app.panneaupocket.com/ville/2077859000-boisseaux-45480>



La Boisseaux Lettre