



La Croix-en-Touraine

Bulletin municipal 2016





DÉCORATION - BRICOLAGE - JARDINAGE MATERIAUX - ANIMALERIE
Livraisons



BRICO **MARCHÉ**

37150 BLERE - 02 47 23 54 24



Intermarché

TOUS UNIS CONTRE LA VIE CHÈRE
37150 BLERE

OUVERT le Dimanche matin



SOMMAIRE

UN HOMMAGE À SINATRA	p.4
FÊTES MUNICIPALES 2015	p.4
NOCES DE DIAMANT	p.5
UN NOUVEL « HÔTEL »	p.5
TRANSPORT À LA DEMANDE	p.5
SITE INTERNET COMMUNAL	p.5
ETANG DES 3 MERLETTES	p.5
NAP	p.6
QUELQUES DATES À RETENIR	p.6
MANIFESTATIONS 2016	p.6
AIPE	p.7
GYMNASTIQUE	p.7
ASSOCIATION BIBLIOCHOUETTE	p.8
COMPAGNIE DES SANS NOM	p.9
JUMELAGE BIRŠTONAS	p.10
DÉTENTE ET LOISIRS	p.10
LES ARCHERS	p.11
COMITÉ DES FÊTES, LOISIRS, CULTURE	p.12
LA VOIX EN MOUVEMENT	p.12
UNC	p.13
LA C^{IE} DU PETIT BOIS	p.14
AIKIDO ET RESPIRATION	p.15
SPORTING CLUB	p.16
JUMELAGE BLÉRÉ-GARREL	p.17
LES AMIS DU CHER CANALISÉ	p.18
PRÉSENCE VERTE	p.19
CROIX-ROUGE	p.20
CAUE	p.20
ADMR	p.21
EHPAD DE BLÉRÉ	p.22
ASSAD-HAD	p.23
MISSION LOCALE	p.24
PAYS LOIRE TOURAINE	p.25
MSA	p.26
EMMAÛS TOURAINE	p.27
ENSEMBLE CONTRE LE CANCER	p.28
RECENSEMENT ET JDC	p.28
ASSISTANTES MATERNELLES	p.29
INFORMATIONS MAIRIE	p.29
ENSEIGNEMENT	p.29
DÉCHETTERIES	p.29
NUMÉROS UTILES	p.30

LE MOT DU MAIRE



L'année 2015 s'achève et 2016 se profile déjà à l'horizon.

Pour cette nouvelle année, je vous présente, à toutes et à tous, tous mes vœux de bonheur, de santé et d'espoir pour vous et vos proches. J'ai bien sûr une pensée très sincère pour nos habitants qui vivent dans la solitude ainsi que pour ceux qui subissent une situation précaire.

En 2015, le Conseil Municipal a poursuivi la réalisation des investissements malgré une baisse toujours plus importante des dotations et des charges sans cesse en hausse. Et pourtant, nous avons fait le choix de diminuer les impôts locaux : nous sommes conscients des difficultés rencontrées par les ménages et cette décision était une mesure raisonnable et importante.

Parmi les réalisations de l'année écoulée, vous avez bien sûr constaté la mise en place d'une zone bleue place de la Libération ainsi que la réfection de la cour de l'école élémentaire. Le réaménagement obligatoire du restaurant scolaire est engagé et devrait aboutir fin 2016, pour un confort optimal des enfants.

Parmi les décisions importantes, le transfert du bureau de poste au commerce Proxi était une nécessité pour sauvegarder l'activité de la totalité des services postaux sur la commune et pour optimiser les services à la population.

Le site internet de la commune, tant attendu, a également vu le jour : n'hésitez pas à le consulter !

Comme vous le savez, ce bulletin municipal est essentiellement celui des associations communales : elles œuvrent avec beaucoup de dynamisme et de dévouement pour la vie locale ; je les remercie donc très sincèrement et chaleureusement. Vous retrouverez toutes leurs coordonnées sur notre site internet.

Je remercie également les annonceurs qui financent ce nouvel exemplaire du bulletin municipal qui est distribué par les élus dans chaque foyer.

Je vous renouvelle tous mes vœux de bonheur et de santé ; je vous souhaite de joyeuses fêtes de fin d'année et vous attends le vendredi 8 janvier, à 18 h 00, au Centre Lorin de La Croix pour la soirée des vœux de la municipalité.

Avec toute mon amitié.

Jocelyne COCHIN

UN HOMMAGE À SINATRA !

Une inoubliable soirée avec le «Côte Ouest Big Band».

Vendredi 15 mai 2015, grâce à la Communauté de Communes Bléré Val de Cher, dans le cadre de sa saison culturelle, la Croix-en-Touraine accueillait un très beau spectacle de qualité « Happy Birthday Mr Sinatra ». Un exceptionnel Big Band d'une vingtaine de musiciens, sous la baguette

de Jean Philippe Vidal, a accompagné pendant près de deux heures le chanteur américain Jim Altamore, venu en Touraine interpréter avec brio les chansons de Franck Sinatra, le célèbre crooner qui aurait fêté cette année ses cent ans. Et quand la chanteuse Véronika Rodriguez venait ajouter sa superbe voix à cet ensemble, c'était la cerise sur le gâteau...



Le public était véritablement conquis et il n'est sûrement pas prêt d'oublier ce grand

spectacle qui nous fut offert ce soir-là.

LES FÊTES MUNICIPALES DE 2015

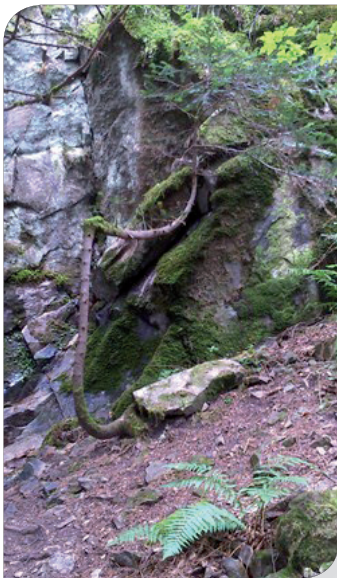


Photo n° 17 - Catégorie enfant



Photo n° 20 - Catégorie adulte.



Photo n° 3 - Catégorie adulte.



Photo n° 8 - Catégorie enfant.

Une nouvelle fois, le feu d'artifice, qui s'est déroulé le 11 juillet, fut une réussite ! Le spectacle pyrotechnique, l'animation musicale et les buvettes et restaurations tenues par les associations ont permis d'assurer une parfaite réussite de cette soirée.

Le 13 septembre, la traditionnelle fête du parc était également l'occasion de réunir l'ensemble de la population dans le parc Édouard André. La journée n'avait pas commencé dans les meilleures conditions compte tenu d'une météo particuliè-

rement défavorable et peu encourageante...mais c'était sans compter sur la motivation et l'optimisme des organisateurs et intervenants : leur détermination a chassé la pluie pour faire place à une journée très agréable. Les animations étaient encore une fois très nombreuses et diverses pour la plus grande satisfaction des spectateurs. Tout était prévu également pour se désaltérer ou se restaurer : petite ou grande faim, il y en avait pour tout le monde avec uniquement des produits locaux et naturels !

Cette année un concours photos sur le thème «À la recherche de l'arbre insolite» a été organisé et les photos retenues par le jury sont reproduites ici.

Malheureusement, lors de prochaines fêtes, il ne pourra plus être procédé à un lâcher de ballons ; un courrier récent de la Préfecture d'Indre et Loire interdit dorénavant le lâcher de ballons et de lanternes volantes dans la mesure où la commune se situe à moins de 5 km de l'aérodrome de Dierre.

DES NOCES DE DIAMANT À LA CROIX EN TOURAINE

Devant leurs familles et amis, Claude et Maurice DAGUZE se sont à nouveau dit «oui», le 3 octobre dernier, après soixante ans de mariage. Une cérémonie et une journée pleines d'émotion pour ce couple installé dans notre commune depuis 30 ans.



p 5

UN NOUVEL «HÔTEL» DANS LE PARC



hôtel à insectes qu'ils avaient conçu de A à Z.

Début novembre, des élèves de la MFR de La Croix en Touraine, accompagnés de leur formateur M. Breton, ont installé dans le parc Edouard André un

Ce projet, qui trouvait là son aboutissement, est le fruit d'un travail collectif faisant intervenir plusieurs matières de leur enseignement et il s'inscrit parfaitement dans leur programme scolaire et dans les démarches environnementales actuelles de préservation de la biodiversité. Merci à eux d'avoir offert à notre parc communal cette nouvelle petite maison à laquelle viendront s'ajouter, d'ici quelque temps, une maison à hérissons et des nichoirs à oiseaux, toujours fabriqués par les élèves de la MFR, avec l'aide et les conseils de M. Breton et de ses collègues.

UN TRANSPORT À LA DEMANDE

Depuis quelques années, Touraine Fil Vert n'assure plus de façon régulière la liaison entre Athée sur Cher, Bléré et Amboise, via La Croix en Touraine et Civray de Touraine (ligne

TB). Mais deux allers-retours par jour sont possibles, du lundi au samedi. Il suffit de téléphoner, avant 17 h, gratuitement au 0800 123 037, au plus tard la veille de votre déplacement. C'est

le « Service à la Demande ». Les fiches horaires sont disponibles en mairie et sur www.tourainefilvert.com

SITE INTERNET DE LA COMMUNE <http://www.lacroixentouraine.fr/>



Après plusieurs mois de préparation, nous sommes heureux de vous annoncer la mise en ligne officielle du site internet de la commune.

Ce nouvel outil est devenu indispensable : vous y retrouverez toute l'actualité et toutes les informations utiles et pratiques relatives à la vie communale. Nous vous invitons à le consulter régulièrement en espérant qu'il vous donne entière satisfaction et nous serons bien entendus attentifs à toutes vos observations.

ÉTANG DES 3 MERLETTES

Cette retenue de laminage, conçue pour protéger les habitations en cas de crue importante, va faire l'objet d'une mise à sec et d'un curage de la vase, afin de retrouver une efficacité optimale.

La pêche du poisson sera effectuée par un pisciculteur agréé en début d'année, après l'obtention d'un arrêté autorisant la pêche de sauvegarde. Nous vous tiendrons informés via le site internet ainsi que par voie d'affichage de la date de cette «pêche».

Par contre, nos amis les pêcheurs ne pourront de nouveau s'adonner à leur loisir que courant 2017.

Bouton d'Or
Amélie Laubie
Créatrice florale

4, rue du Général-de-Gaule
37150 Bléré
Tél. 02 47 23 02 68

PROXI **Cédric CORMIER**
12, rue Nationale - La CROIX-EN-TOURAINE

PRESSE - CHARCUTERIE - TRAITEUR
POISSONNERIE le VENDREDI ; RÔTISSERIE le SAMEDI
LIVRAISONS À DOMICILE
09 60 13 31 62

LES NAP (Nouvelles Activités Périscolaires) dans nos écoles

Dans le cadre des nouveaux rythmes scolaires, des activités sont proposées aux enfants depuis le retour des vacances de la Toussaint.

Pour la première période (du 2 novembre au 17 décembre), les élèves du primaire ont pu participer à une dé-

couverte du monde animal, à un atelier arts plastiques ou à un autre consacré aux marionnettes. Quant aux élèves de maternelle, ils ont découvert également les arts plastiques ainsi qu'une activité liée aux expressions corporelles (danse, mime...).

Ces activités étaient proposées à tous

les élèves, selon les tranches d'âge correspondantes et avec des effectifs d'environ 15 enfants par groupe, permettant ainsi une participation active et intéressante pour tous.

Un bilan de ces NAP sera établi prochainement, puis en fin d'année scolaire.

QUELQUES DATES À RETENIR POUR 2016

• **Cérémonie des vœux** : vous êtes cordialement invités le vendredi 8 janvier 2016 à 18 h 00 au Centre Lorin de La Croix afin de célébrer ensemble le début de cette nouvelle année.

• **Repas de l'âge d'or** : les crucificiens de 70 ans et plus pourront se retrouver le samedi 5 mars 2016, à partir de 12 h, au Centre Lorin de La Croix, pour un déjeuner dansant. Les invitations seront envoyées courant février. Les personnes

concernées qui n'auraient pas reçu une invitation mi-février devront se faire connaître en mairie.

• **Conseils Municipaux 2016, les vendredis à 20 h 30 (sous réserve de modifications en cours d'année)** :

26 février, 25 mars, 29 avril, 27 mai, 29 juillet, 23 septembre, 28 octobre, 16 décembre.

MANIFESTATIONS COMMUNALES ET ASSOCIATIVES, POUR 2016 (connues à la date d'impression de ce bulletin)

23 janvier	Comité de Jumelage Birstonas	Soirée cubaine	Centre Lorin de La Croix
07 février	Comité de Jumelage Garrel	Loto	à Bléré
05 et 06 mars	Les Archers de La Croix	Découverte des tirs de parcours et compétition de tir sur cibles 3D	Clos de Bel Air à Francueil
12 mars	Comité des Fêtes	Randonnée et Pot au feu	Centre Lorin de La Croix
02 avril	Compagnie des SanS Nom	Soirée théâtrale	Centre Lorin de La Croix
08 avril	Enfants du Népal et d'ailleurs	Danses du Népal	Centre Lorin de La Croix
09 avril	Compagnie des SanS Nom	Soirée théâtrale	Centre Lorin de La Croix
10 avril	Compagnie des SanS Nom	Représentation théâtrale	Centre Lorin de La Croix
09 et 10 avril	Ecurie Auto-Course	Rallye	Sur la commune et communes voisines
du 5 au 8 mai	Les Archers de La Croix	Compétition de tir Beursault	Jardin d'Arc à La Croix en Tne
25 juin	Comité des Fêtes	Moules Frites	Lieu non encore défini
03 juillet	Les Archers de La Croix	Compétition de tir sur cibles 3D	Clos de Bel Air à Francueil
09 juillet	Municipalité + associations	Fête du feu d'artifice	Etang des 3 Merlettes
14 juillet	CCBVC + communes du canton + associations	Fête sur le Cher (animations diverses, descente du Cher en radeaux, repas, feu d'artifice)	Sur et autour du Cher, de St Georges sur Cher à Athée sur Cher
11 septembre	Municipalité + associations	Fête du parc	Parc Edouard André
15 octobre	Comité des Fêtes	Randonnée et choucroute	Centre Lorin de La Croix
26 et 27 novembre	Les Archers de La Croix	Compétition de tir en salle	Gymnase Les Aigremonts (Bléré)
17 décembre	Comité des Fêtes	Loto de Noël	Centre Lorin de La Croix



Avec un enthousiasme intact, une nouvelle année commence pour l'AIPE, association indépendante des parents d'élèves. De nouveaux parents d'élèves ont rejoint l'équipe et avec eux des projets se dessinent. Comme les années précédentes notre souhait est de rassembler les parents et les enfants en dehors du temps scolaire pour partager et échanger ensemble ! Nous souhaitons également associer les commerçants du

secteur et les autres associations à la réalisation de nos manifestations. Nous aidons ainsi au financement des projets scolaires des écoles publiques de la Croix en Touraine. La reprise de nos activités a eu lieu en septembre, comme pour les enfants, à l'occasion de la fête du parc. Le stand maquillage a fait fureur tout l'après midi (le soleil ayant bien voulu être de la partie) !!! Puis en novembre nous avons continué avec la fête de l'automne.

Au programme tombola et animations (stands, musique et jeux) le tout dans un décor de circonstance (merci aux enfants de la garderie). Les papilles n'étaient pas en reste avec la soupe aux potirons, les pâtes carbonara, la tarte aux fruits et les fameuses crêpes (merci aux parents) !!!

Noël apportera son lot de magie grâce à la « Chocolaterie gourmande » d'Amboise. Sans oublier les magnifiques sapins de «Vive le jardin» de Bléré qui vont abriter les cadeaux de bien des familles crucifiennes cette année encore.

En cette fin d'année 2015, toute l'équipe s'affaire pour permettre aux enfants d'exprimer leur créativité en décorant des mugs.

Et les manifestations vont continuer en 2016 : le car-

naval et son défilé costumé, la chasse aux œufs dans le parc pour partager du bon chocolat, la brocante sous le soleil évidemment, la bouquante, la fête de fin d'année.... Et d'autres idées ! A l'occasion de ces animations, nous vous attendons pour le plaisir des enfants, mais aussi le vôtre. Et encore merci à tous : enfants, parents, enseignants, municipalité, Bibliothochouette, commerçants... pour votre implication à nos côtés !

L'équipe de l'A.I.P.E.



Informations pratiques :

aipe.lacroix@laposte.net

Tél. 06 64 98 93 09

ASSOCIATION DE GYMNASTIQUE DE LA CROIX EN TOURAINE

Tous les jeudis de 18 h 30 à 19 h 30 au Centre Lorin de la Croix-en-Touraine. Si vous avez envie de bouger et de vous maintenir en forme dans une bonne ambiance qui réunit une quarantaine de personnes. N'hésitez pas, venez nous rejoindre pour participer à notre activité. (Maintien de la forme musculaire, étirements, abdos, taille et fessiers).



Informations pratiques :

Françoise Fillet au 06 80 15 43 56



CRÉE DE LA BOUCHERIE

Guillaume Guibert

www.creeedelaboucherie.fr

12, Place de la Mairie
37170 CHAMBRAY LÈS TOURS
Tél : 02 47 28 30 26

ZA St Julien
37150 BLÉRÉ
Tél : 02 47 79 15 69

Les HALLES CENTRALES
37000 TOURS
Tél : 02 47 38 68 52



Balade contée

Pour les nouveaux habitants, bizarre ce nom d'association non ?

Ben non ! s'écrient ceux qui sont déjà adhérents, c'est une chouette bibliothèque !

Et des adhérents de **2 à 91 ans**, la bibliochouette en comptait début 2015, **425 dont 204 jeunes**.

Ah oui ! Et puis pour accueillir tout ce petit monde, il faut des bénévoles ; à ce jour nous sommes **11 crucifiennes et 2 crucifiens**.

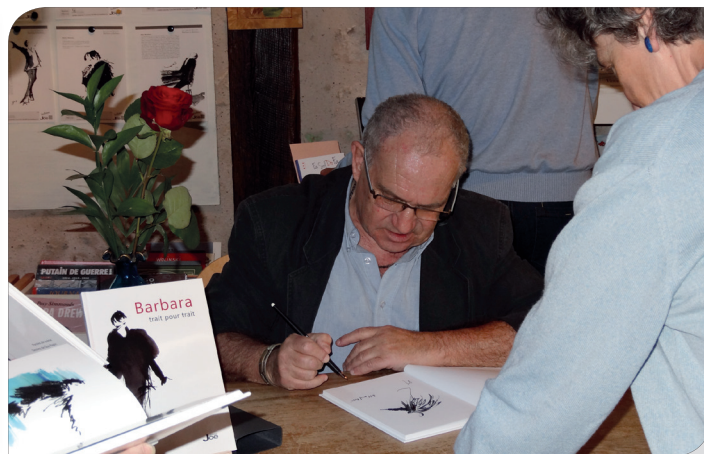
Bon, c'est bien beau tout ça, mais les horaires d'ouverture : mardi de 17 h à 18 h, mercredi de 15 h à 17 h, jeudi 17 h à 18 h, vendredi de 16 h 30 à 18 h, samedi de 10 h à 12 h et 14 h à 16 h, tout le temps, tout le temps, même pendant les vacances scolaires....

Venez la visiter, 5500 ouvrages vous attendent : 1500 prêtés par la Bibliothèque Départementale et 4000 en fonds propre, dont plus de 200 achetés annuellement avec la subvention allouée par la commune. Le rez-de-chaussée est dédié aux adultes : romans, policiers, science fiction, bandes

dessinées, revues et documentaires et des expositions variées renouvelées une fois par mois. S'il y a un rez-de-chaussée, il y a un premier étage, il est réservé à la jeunesse qui s'y installe sur des tapis, des coussins pour consulter des albums, des romans, des BD, des MAX ET LILI, des documentaires et écouter des bénévoles raconter des histoires. Ces jeunes s'extirpent parfois de leur lecture : «Madame, avez-vous le tome 10 des Sisters ? Non, mais nous allons le commander». Et ce grand sourire retourne à l'étage, finir le tome 9 des Sisters !

Il ne vous manque plus qu'une information : «c'est où ?». Dans le parc Edouard André, une bibliothèque dans un parc, c'est le bonheur ! Soyez curieux, vous ne le regretterez pas !

La bibliothèque, c'est également un lieu de rencontres et d'animations culturelles, nous n'avons pas assez de place pour toutes les décrire, mais en voici quelques-unes : rencontres d'auteurs avec Eric Alary, Martine Le Coz, Guy Papin, Marielle Vitureau, Florence André. Frédéric, le libraire de «Lu et



Hommage à Barbara

Approuvé» à Amboise nous a présenté ses sélections d'été et d'hiver. Des ateliers pour les enfants, dont celui animé par Bruno Bertin qui a laissé à tous un souvenir impérissable. Nous avons également reçu un musicien, un chanteur, un comédien, une comédienne, un créateur de boîtes magiques, une compagnie de théâtre. Nous travaillons avec d'autres associations crucifiennes ou pas : la compagnie du petit bois, les enfants du Népal et d'ailleurs, Kambedaya, l'AIPE, le comité des fêtes, le comité de jumelage Birstonas/La Croix en Touraine, les plumes tourangelles, Touraine Vietnam, les mille lectures d'hiver, etc... Nous organisons la bouquante (brocante de livres, vieux papiers, cartes postales). Nous présentons la quinzaine du livre jeunesse (300 ouvrages de la crèche au lycée, sélectionnés par des comités de lecture). Nous recevons les trois classes de l'école maternelle une fois par période, pour des animations autour du livre, et les classes élémentaires qui alimentent le chemin des poètes. **Et puis non, décidément, nous n'avons pas assez de place,**

lisez le journal, les affiches, écoutez France Bleu Touraine, Radio Active et surtout, passez nous voir, vous saurez tout sur tout.

Et si comme Catherine, Alicia et Julien, les trois derniers bénévoles qui ont rejoint l'équipe, vous avez envie de travailler bénévolement à la bibliothèque, repassez nous voir, on vous expliquera !

Nous vous souhaitons une très belle année 2016 et vous invitons à l'assemblée générale qui aura lieu le vendredi 15 janvier à 20 h 30, salle Balzac au Centre Lorin de La Croix.



Les marionnettes du bout du monde se sont arrêtées dans le parc Edouard André



Informations pratiques :

02 47 23 62 79

Biblacroix37.wordpress.com
bibliotheque.lacroix@wanadoo.fr

COMPAGNIE DES SANS NOM



Les 10 et 11 octobre 2015, la Compagnie des Sans Nom a organisé une bourse aux jouets et puériculture. Le nombre d'articles déposés était en forte augmentation par rapport à l'année précédente : 3 340 objets.

De nombreux acheteurs nous ont rendu visite, certains venant de communes éloignées. Nous avons effectué 328 ventes pour 1 772 articles, soit 53 % des objets déposés.

La saisie par internet des listes de jouets est très appréciée, 60 % des déposants ont choisi cette formule. Ce furent deux jours très fatigants pour nous tous, mais tout le monde était content : vendeurs et acheteurs.

La CIE des Sans Nom a toutefois comme première activité le THÉÂTRE. Elle vous présentera une nouvelle pièce à la Croix en Touraine, au Centre Lorin les 2, 9 et 10 avril 2016. Nous vous espérons nombreux.

Vous pouvez également participer à des «ateliers» théâtre le lundi soir à 20 h 30 au Centre Lorin. Ces ateliers se passent dans la bonne humeur, avec beaucoup d'humour. Un atelier est un ensemble d'exercices : relaxation, diction, mémoire, mimes, improvisation, etc. Nous rions beaucoup sans jamais nous moquer. C'est de la pure détente. Venez essayer, cela ne vous engage à rien. Nous acceptons tout le monde de 16 à 99 ans. A bientôt peut être



Informations pratiques :

Mail : compagniedessansnom@laposte.net
Site : <http://pagesperso-orange.fr/ciedessansnom>
Tél. 06 87 30 60 50

AUTO sport Réparation toutes marques
Achats - Ventes de V.O.
Réparation et pose de pare-brise

2, rue Marc Seguin - ZI du Bois Pataud - 37150 BLÉRÉ
Tél. 02 47 30 28 10 - Fax. 02 47 30 28 47
E-mail : durandsebastien.autosport@sfr.fr
site internet : www.autosimo.com/autosport

Bigot
Maison fondée en 1913

*La Passion d'une équipe
pour votre plaisir gourmand*

Place Michel Debré - AMBOISE - Tél. 02 47 57 04 46

AU TEMPS DE LA COULEUR

Peinture - Décoration
Revêtements muraux et sols, Cloisons sèches.

Jozon Barbara/Perray Jonathan
11 Impasse Rue Chèvre
37150 La Croix en Touraine
0630320046 ou 0662698936
autempsdelacouleur@orange.fr
Sarl au capital de 4000€ - Siren 801 647 181

FUEL DOMESTIQUE et QUALITÉ SUPÉRIEURE - G.N.R.

Tél. 02 47 57 92 40

FIOL **Alain GIRARD**

UN COMMERCE DE PROXIMITÉ QUI VOUS OFFRE UN SERVICE DE QUALITÉ !

COMITÉ DE JUMELAGE LA CROIX-EN-TOURAINNE/BIRŠTONAS

Comme il n'a pas été prévu de voyage vers la Lituanie ni de réception de nos amis lituaniens, l'association s'est centrée sur trois objectifs constructifs :

- Développer des activités culturelles ayant pour but la découverte mutuelle de nos deux pays.
- Mettre en place un projet impliquant des jeunes de nos deux communes.
- Créer un fonds de trésorerie destiné à concrétiser les projets de 2016.

Dans le cadre de ces activités culturelles, nous avons effectué un échange d'expositions de photographies pour célébrer le 20ème anniversaire de la signature de la charte de jumelage (en janvier 1995) : des paysages du Val de Cher et de Loire réalisés par Jean-François Souchard sont exposés au «Kurhaus» de Birštonas et, en retour, nous avons présenté lors de la fête du parc un ensemble de photographies de Birštonas et des bords du Nièmen envoyées par la municipalité de Birštonas.

Le 28 mars 2015, nous avons reçu à la bibliothèque de La Croix, l'écrivaine et journaliste habitant à Vilnius, Marielle Vitureau, qui nous a présenté son livre «Les Lituaniens», ouvrage très documenté sur la vie et l'histoire récente des lituaniens.

Le comité de jumelage était présent et représentait Birštonas au festival Linguafest, au Centre Culturel des



Halles de Tours les 28 et 29 novembre 2015.

Le 27 septembre 2015, l'ensemble vocal Lumen Lauu a interprété des chants baltes et scandinaves lors d'un concert organisé par l'École de Musique Intercommunale Christian Pommard avec le Comité de Jumelage. Les recettes de ce concert contribueront à financer notre grand projet pour 2016 : un échange entre l'École de Musique Intercommunale Christian Pommard et l'École des Beaux-Arts de Birštonas.

Afin de consolider le financement de ce projet, le comité de jumelage a eu le plaisir de participer aux vendanges du Cellier de Beaujardin à Bléré le 11 septembre et a vendu des livres et cartes postales à «La Bouquante» le 20 octobre. Dans le même but, nous participerons, le 23 janvier 2016, à une soirée cubaine en collaboration avec le Trio Canto.

Informations pratiques :

Florence André-Olivier : 02 47 30 38 04

Françoise Allezy-Roux : 02 47 57 95 77

DÉTENTE ET LOISIRS



En plus du rendez-vous hebdomadaire au Centre Lorin de La Croix, au cours duquel les membres du club se retrouvent pour des jeux de cartes, jeux de sociétés, etc., des sorties sont organisées au cours de l'année.

Ainsi, début juin 2015, un séjour d'une semaine conduisit notre groupe, via

l'Ardèche et le Vercors, au village vacances de Labeaune.

Ce séjour fut riche en découvertes : visite du musée de la résistance et de la déportation, l'Aven avec ses 3 ha de réseau souterrain, ses stalactites et stalagmites, Ruoms (village du XIXème siècle), puis en bordure de l'Ardèche, la source de la Loire, et Antraigues per-

ché sur un piton de granit et de basalte, construit au confluent des trois rivières (Eyrieux, Ouvèze, Ardèche), célèbre au chanteur Jean Ferrat.

Quel dépaysement et que de bons souvenirs dans nos têtes ! Merci à notre organisateur de substitution Denis.

N'hésitez pas à venir nous retrouver si vous souhaitez passer quelques bons moments en compagnie d'autres crucifiennes et crucifiens. Vous serez les bienvenu(e)s.



Informations pratiques :

Tél. 02 47 57 94 77



Romain, Jean-Baptiste et Axel au Championnat de France à Rives

En 2015, le club comptait 80 licenciés.

Comme chaque année, voici un bref rapport sportif dans les sept disciplines que compte le Tir à l'Arc :

- Tir en salle :

44 archers ont participé sur 14 compétitions en salle.

29 sélectionnés pour le championnat départemental remportent 10 médailles : 1 Or, 5 Argent, 4 Bronze.

14 sélectionnés pour le championnat régional et une médaille de Bronze pour Lucile Trinquard.

Une première participation nationale pour **Lucile Trinquard à Vitte où elle se classe 21ème.**

En équipes, les Cadets gagnent la Coupe Départementale, les Minimes sont 2ème et 3ème et les seniors 3ème. En régionale, l'équipe «hommes» termine à la 9ème place.

- Les disciplines de parcours :

En tir en Campagne, les archers ont remporté 4 médailles en championnat départemental : 2 Or, 1 Argent, 1 Bronze et 3 médailles en championnat de Ligue : 1 Or, 1 Argent, 1 Bronze.

Au championnat de France, à Rives, nos Cadets se sont distingués : **Romain**

Savarit termine à la 4ème place en arc classique et **Axel Colas obtient une brillante 2ème place** en arc à poulies. **Jean-Baptiste Dubois**, en senior, se classe 31ème.

Le tir Nature ne compte que trois adeptes : **Huguette Barreau** a participé à l'Open de France.

15 archers ont participé en Tir sur cibles 3D et ont remporté 6 médailles départementales : 2 Or, 1 Argent, 3 Bronze et 2 médailles régionales : 1 Or, 1 Bronze. En équipe, les hommes sont champions de ligue.

- Le Tir Beursault :

Comme chaque année, nous étions organisateurs du championnat départemental, nos archers ont remporté 13 médailles : 7 Or, 4 Argent, 2 Bronze. **Mathilde Duchesne s'est classée 7ème au championnat de France.**

- Le tir sur cibles en extérieur :

Le Tir Fédéral permet une première approche du tir en extérieur avant d'aborder le tir Olympique.

24 archers ont participé et remporté 10 médailles en championnat départemental : 5 Or, 3 Argent, 2 Bronze et une médaille d'Or en championnat de Ligue.

8 archers (4 adultes et 8 jeunes) se sont investis sur le Tir Olympique avec des résultats encourageants :

l'équipe adulte qui évolue en Division Régionale Excellence termine à la 4ème place après avoir gagné la première manche. L'équipe jeune termine 2ème de la Division Régionale Jeune.

En championnat départemental, nos

trois minimes filles sont sur le podium. En championnat régional, Lucile est 1ère, Mathilde 3ème.

Au championnat de France, à Vichy, Lucile obtient une 23ème place bien méritée.

Mathilde est sélectionnée en équipe Minimes Filles pour le championnat de France jeunes par équipes de ligue, l'équipe de la ligue du Centre se classe 5ème.

Grâce aux bons résultats de ses 6 meilleurs jeunes en tir olympique, le club vient d'obtenir le label «Ecole du Tir à l'Arc Français» décerné aux 20 meilleurs clubs formateurs de France. Les entraîneurs, fiers de cette récompense, doivent maintenant poursuivre leur travail de formation et les jeunes archers doivent continuer à s'investir dans leur sport pour conserver cette distinction nationale dans les futures années.

Quatre compétitions sélectives pour les championnats de France seront organisées en 2016 : 2 tirs sur cibles 3D le 6 mars et le 3 juillet, le championnat départemental et régional de tir Beursault du 8 au 10 mai et un tir en salle fin novembre.



Lucile, Amandine, Mathéo, Romain, Romain, Mathilde et leur entraîneur

Informations pratiques :

Mme Villate 02 47 57 91 57

Standard 02 47 23 59 59
Fax 02 47 23 84 33

45 rue des déportés
37150 BLÉRÉ
www.agence-maes.fr

AGENCE **MAES** ARCHITECTES

VINE' LOOK
Salon de Coiffure Barbier
02 47 23 58 38
14, rue d'Amboise - 37150 La Croix-en-Touraine

COMITÉ DES FÊTES, DES LOISIRS ET DE LA CULTURE



Au cours de l'année 2015, le Comité des Fêtes a organisé différentes manifestations réunissant les habitants de la commune et les habitués.

Ainsi, la soirée Loto a réuni environ 200 personnes. La journée « Randon-

née et Pot au Feu » a entraîné les marcheurs sur 12 kilomètres à travers la campagne de La Croix en Touraine, une bonne façon d'ouvrir l'appétit avant le pot au feu.

Les bénévoles du comité s'impliquent également lors des manifestations mu-

nicipales (fête du feu d'artifice, fête du parc). N'hésitez pas à nous contacter et à nous rejoindre : un petit coup de main est toujours le bienvenu !

Prévision des manifestations pour l'année 2016.

Assemblée Générale :

vendredi 22 janvier 2016 à 20 h30, salle Vigny au Centre Lorin de La Croix.

Randonnée et Pot au Feu :

samedi 12 mars 2016 au Centre Lorin.

Moules frites :

samedi 25 juin 2016.

Soirée Feu d'artifice :

samedi 9 juillet 2016.

Fête du Parc :

dimanche 11 septembre 2016.

Randonnée et Choucroute :

samedi 15 octobre 2016.

Loto de Noël :

samedi 17 décembre 2016.

Informations pratiques :

Tél. 02 47 30 34 38

ASSOCIATION LA VOIX EN MOUVEMENT (LVEM)

Cette association a pour but de promouvoir les pratiques d'arts énergétiques qui permettent de favoriser l'épanouissement personnel à travers le Qi Gong et les voix harmoniques.

Qi Gong :

Par des mouvements simples, souples et lents, le Qi Gong travaille sur l'harmonie des trois éléments que sont le corps, la respiration et la conscience.

Empathie Sonore® :

C'est apprendre à nous relier à notre propre son, en associant notre voix avec celle de l'autre. Lorsque l'Empathie apparaît, l'unité et les résonances apparaissent également.

« Je suis le son et le son est moi » exprime ce que l'on ressent après avoir

vécu ces moments de mise en commun de nos voix.

Ces deux pratiques sont accessibles à tout âge quelle que soit notre condition physique.

Tarifs :

Adhésion à l'association : 20 € par an
Cours de Qi Gong (1 h 30 à 3 h par semaine) : 150 € l'année

Empathie Sonore :

Atelier collectif (1 h 30 à 3 h par sem.) : participation libre à chaque atelier.
Cours particulier : 30 € /heure

Horaires :

Qi Gong : Le mercredi de 17 h 30 à 19 h et le jeudi de 19 h 30 à 21 h au petit dojo à Bléré.

Empathie Sonore : le vendredi de 10 h 30 à 12 h (à Villefrault à La Croix en Touraine).



Informations pratiques :

Pour le Qi Gong

contacter l'animatrice Isabelle Denis
au 06 19 99 24 56

Pour l'Empathie Sonore

contacter l'animateur René Bertron
au 06 71 73 25 83

Mail : lvem@laposte.net



Notre section UNC de La Croix en Touraine a maintenant 43 ans et est toujours à l'écoute des anciens combattants de tous les conflits, qui viennent nous voir pour des renseignements concernant leurs droits ou leur adhésion au sein de notre association.

Nous avons le devoir de perpétuer le souvenir de ceux qui sont Morts pour la France, afin qu'ils ne soient pas oubliés, en participant activement à toutes les cérémonies patriotiques (journées du souvenir, journée des déportés, 8 mai, 18 juin, 11 novembre, 5 décembre, etc.).

Nous souhaiterions qu'un plus grand nombre de Crucificiens nous accompagnent lors de ces cérémonies, c'est

cela le devoir de mémoire, penser que c'est grâce à eux que nous sommes toujours Français, ils ont porté fièrement et haut notre drapeau, et beaucoup ne sont pas revenus.

Nous participons à tous les rassemblements organisés par l'UNC, que ce soit au niveau national, départemental ou local, pour être au courant de toute nouveauté de législation concernant le monde du combattant.

Nous aidons dans la mesure du possible les camarades en difficultés, participons au colis de Noël des anciens de la maison de retraite de Bléré.

Le dimanche 18 octobre, c'était notre repas amical annuel au centre d'anima-

tion Lorin de la Croix. Notre président Jean Marie Fongarnand, alsacien de souche, nous avait conviés à déguster une délicieuse choucroute accompagnée d'un vin d'Alsace : journée placée sous le signe de la camaraderie et de la bonne humeur au cours de laquelle les participants se sont retrouvés pour passer un bon moment ensemble.

Si vous vous sentez concerné, venez nous rejoindre ; vous serez bien accueilli au sein de notre groupe, et en plus vous recevrez notre journal national «La voix du Combattant».

Le secrétaire, Daniel HOUZOT.



Informations pratiques :
M. Fongarnand 02 47 23 94 00

FUNEPLUS



1 rue des Regains
37150 Bléré

Tél. 02 47 23 00 33

www.pf-forget.fr

forget-pompes-funebres@orange.fr

POMPES FUNÈBRES MARBRERIE
CHAMBRE FUNÉRAIRE
FORGET

- Organisations complètes d'obsèques
- Contrats prévoyances



MARIONNETTES À LA CROIX-EN-TOURAINNE



© François Doury

A La Croix-en Touraine, la Compagnie du Petit Bois développe, depuis 2002, une approche sensible des arts de la marionnette liée à d'autres formes d'expression. La marionnette, bien au-delà du simple amusement pour enfants, est le vecteur artistique qui permet de rencontrer et d'échanger avec chacun dans toutes ses différences. La Compagnie propose tout au long de l'année des **spectacles, ateliers, expositions**, intervenant auprès des écoles, centres de loisirs, maisons de retraite, comités d'entreprise, saisons culturelles et festivals.

Soyez les bienvenus !

Chaque année, la Compagnie du Petit Bois ouvre les portes de son Atelier. Découvrez l'envers du décor, les coulisses mais aussi des extraits des spectacles. A vos agendas pour la prochaine édition ! (date à venir début 2016) Sur son enseigne, Guignol vous invitera à entrer.

Ecoles, associations, instituts, n'hésitez pas à nous contacter, afin de réserver un créneau qui vous convienne ou de personnaliser votre visite.

2015 : Les marionnettes de «Figures d'ailleurs», dernier né de nos spectacles, soutenu par le Fonds d'Aide Cantonale, ont embarqué les spectateurs vers de lointains rivages et ont fait découvrir la Légende des ombres ou encore l'Histoire de Guignol... Bien au chaud dans la salle troglodyte de la Toulaine à Azay-sur-Cher, en passant par le Parc André (à l'initiative de la Bibliochochette) ou sous le soleil du Château de Valmer, ces «Figures d'ailleurs» ont clos l'été au Parc Floral de La Source à Orléans. Après une brève pause, le spectacle reprendra à l'occasion des fêtes de Noël en maisons de retraite comme en écoles.

Quant aux drôles de bestioles de "Secret de papillon", (spectacle pour sourds et entendants), elles ont découvert la mer

à Pornichet avec le Festival A deux mains bien entendu ! En Juin, le Manoir de la Tour, à Saint-Cyr-sur Loire, a accueilli l'exposition «Marionnettes du Bout du Monde». Au milieu de pièces anciennes, les nombreux visiteurs ont pu découvrir de récentes acquisitions de la compagnie. Cécil Egalis et Carole Bourdon ont joué leur «Impromptu Marionnettique» en ouverture de l'exposition, puis «Figures d'Ailleurs» lors de la festive Journée de la Marionnette dans le Parc de la Tour. Pour les Journées du Patrimoine, le Château de la Bussière a ouvert son Orangerie à Serge Dubuc qui a présenté plusieurs marionnettes de la collection dans ce cadre magnifique.

En novembre et décembre, des enfants de l'école de la Croix se sont initiés à la construction/manipulation de marionnettes avec Cécil Egalis, lors des ateliers NAP (nouvelles activités périscolaires). Guignol, quant à lui, a fait son retour pour les représentations de Noël dans «Guignol Médecin».

A venir : En 2016, la Compagnie du Petit Bois fera découvrir la magie des ombres avec des ateliers proposés par l'Association des Cinémas du Centre dans plusieurs salles obscures...

Un peu plus loin encore ! Carole Bourdon prépare l'écriture d'un spectacle pour les enfants des écoles maternelles. A suivre...

Partenaires : La Compagnie du Petit Bois collabore avec les associations partageant des valeurs communes : la Cie du Pil, la Bibliochochette, Photofolies en Touraine, la Clé des Champs... Ses interlocuteurs sont également les institutions, cette année, la compagnie a reçu le soutien du Conseil Départemental.

Pour celles et ceux qui veulent suivre l'actualité de la compagnie, n'hésitez pas à prendre contact : **lacompagniedupetitbois@gmail.com** pour recevoir la newsletter trimestrielle ou visitez notre site : www.compagniedupetitbois.fr.



© Jacques Moury-Beauchamp

Informations pratiques :



Cécil Egalis (marionnettiste) : 02 47 30 36 35

Carole Bourdon (directrice artistique) :

06 70 30 20 52

lacompagniedupetitbois@gmail.com

site : www.compagniedupetitbois.fr

[facebook.com/pages/La-Compagnie-du-Petit-Bois/148811698185652](https://www.facebook.com/pages/La-Compagnie-du-Petit-Bois/148811698185652)

ASSOCIATION AIKIDO ET RESPIRATION



Description :

Reliée à la FFAAA (Fédération Française d'Aikido Aïkibudo et Affinitaires), l'association «Aïkido et Respiration» propose des cours de cet art martial basé sur des techniques de défense ayant pour but la pacification des pratiquants.

Il s'agit d'apprendre les uns des autres pour grandir ensemble par des techniques favorisant la coordination, la latérisation, la confiance en soi. L'Aïkido ne s'attache pas à la compétition qui opposerait un gagnant à un perdant, mais ouvre aux deux protagonistes un chemin constructif, enrichissant et libérateur quelle que soit la puissance ou la forme de l'attaque.

Tarifs :

Cotisation annuelle : 150 € par an, comprenant l'adhésion à la fédération nationale et régionale, l'assurance et la gratuité ; pour trois stages organisés par la fédération.

Horaires :

Le lundi de 18 h à 19 h : cours enfants et adolescents.

Le lundi de 19 h à 20 h : cours Aïki taïso accessible à tous quels que soient l'âge et la condition physique.

Le lundi de 20 h à 21 h : cours adultes.

Le jeudi de 19 h 30 à 21 h : cours tous niveaux.

Les cours ont lieu au nouveau dojo des Aigremonts (près du collège).

L'enseignant :

M. René Bertron : 2ème dan ; pratiquant de l'école de la respiration de Itsuo Tsuda et diplômé BF de la FFAAA.



Informations pratiques :

M. René Bertron -
06 71 73 25 83 -
aikidorespiration@laposte.net


Dominique DALENÇON
Electricité Générale
Neuf, rénovation, dépannage...
Garantie décennale
Portable : 07 87 18 12 95
5 les Ouches - 37150 BLÉRÉ


76, av. Aristide-Briand 37600 LOCHES
02 47 92 63 72
24, RUE DE LOCHES 37150 BLÈRE
02 47 57 53 58
www.deco-feu-cheminee-loches.fr
decofeu@orange.fr
Cheminée Poêle Bois et Granulés
NEUF / RÉNOVATION Poêle Semi-Masse
Tubage / Conduits Isolés Débitrage
VISITES TECHNIQUES ET DEVIS GRATUITS

régie publicitaire
Jean-Paul DELHOMMAIS
☎ 02 47 43 40 14
☎ 06 62 57 43 56

CELLIER BEAUJARDIN
Vins de Touraine
CAVE DE BLÉRÉ 32, av. du 11 Novembre
37150 Bléré
Tél. 02 47 57 91 04
Fax 02 47 23 51 27
CAVE D'ATHÉE La Chesnaye
37270 Athée-sur-Cher
Tél. 02 47 50 68 23
e-mail : cellier.beaujardin@wanadoo.fr - www.vin-touraine-cellierdubeaujardin.com

LE SPORTING CLUB DE LA CROIX EN TOURAINE

connait une nouvelle «mutation» pour cette 25ème saison



Exit, pour le moment, entente ou groupement que nous ne parvenons pas à pérenniser (hormis les 15 et 18 ans). Retour donc à nos bases et nos valeurs.

D'abord un moment d'émotion en fin de saison 2014/2015, lorsque nos deux jeunes championnes Marjorie et Marine Goulay ont offert au club deux cadres enfermant leur maillot de foot : Marjorie celui de Tours (L2) et Marine celui d'Albi (L1). Que du bonheur pour nous et ces deux championnes formées au club, ce dont nous sommes très fiers, car en plus d'être douées, elles ont gardé cet «esprit club» initié

par «Pépère» Page et Michel Laveau qui fut également leur principal formateur. Nous devons nous remettre à la tâche cette année en relançant la formation de nos éducateurs et de l'école de foot. Samir et sa jeune équipe d'éducateurs s'activent pour structurer l'ensemble de nos besoins, bien épaulés par Louison Brisson en charge de nos seniors et des aspects sportifs du club. Côté dirigeants, Joao Da Silva débute sa deuxième saison au poste de Président ; ce n'est pas simple mais il est aidé en cela par l'équipe sortante, ce qui le soulage dans sa tâche.

Un regret : l'ensemble sportif sur lequel nous nous entraînons et jouons étant communautaire et géré par la CCBVC, d'autres clubs utilisent ces installations, ce qui nous occasionne parfois des désagréments.

Mais cela ne doit pas influencer sur notre objectif de retrouver un label que nous avons il y a quelques années, comme le trophée espoir obtenu deux fois consécutivement (1999 et 2000), mais aussi le maintien de nos deux équipes

seniors dans leur division respective, sans exclure une montée bien sûr.

Je n'oublie pas de remercier nos partenaires, que Jérémy a mobilisés pour équiper nos joueurs ; ils ont tous répondu présents à notre réunion de présentation des équipes qui défendront nos couleurs cette saison.

Si vous aussi, vous souhaitez être acteur de notre club, n'hésitez pas à venir nous rencontrer.

Bonne saison à tous !

*Mr Walter Delaey,
Vice-Président
du S.C. La Croix en Touraine*



Informations pratiques :

Notre **site Internet** pour voir nos manifestations : <http://sc-educateurs.e-monsite.com>

Facebook : <https://www.facebook.com/groups/116729891679924/>

Prétesaille Touchard
Touraine Fleurs

Toutes compositions florales
7, route d'Amboise
37530 POCE SUR CISSE
Tél./Fax : 02 47 57 42 94

florajet
la boutique mondiale

Mr Mahuteau
06 28 82 51 46

Mr Pinto
06 25 50 20 88

Créa déco

Papiers peints • Cloison sèche
Revêtements sols & murs • Aménagement intérieur

12, Pré aux Renards - 37150 Bléré - Tél. 02 47 23 09 51

JUMELAGE DU CANTON DE BLÉRÉ - GARREL (Allemagne)



2016 sera l'année du 50ème anniversaire

Nous célébrerons cet anniversaire du vendredi 20 mai à mardi 24 mai 2016 à Garrel. Nos amis allemands nous attendent et prévoient une réception à la hauteur de cet événement.

En juillet, ils sont venus nous rendre visite lors du vide-greniers et nous ont proposé leurs fabrications : bière, beignets, saucisses, jambons secs... En retour, une délégation d'une vingtaine de personnes s'est rendue aux journées de

la Culture à Garrel en septembre. Nous leur avons également fait découvrir nos spécialités : vin, crêpes, rillettes, fromages de chèvre, saucissons secs... Nos déplacements, dans un sens et dans l'autre, remportent toujours un immense succès.

Cette année, 17 jeunes du canton se sont rendus à Garrel et ont bénéficié d'un séjour qui encourage au développement des relations entre la jeunesse allemande et la jeunesse française. En Juillet 2016, une vingtaine de jeunes allemands viendront dans notre Canton pour la réciprocité.

2016 sera donc l'année de plusieurs rencontres.

En raison des élections régionales, notre loto de décembre n'aura pas lieu. Mais le dimanche 7 février 2016 à 14 h 30, nous en organiserons un à la salle municipale de Bléré. Un grand merci à tous les commerçants et artisans du canton qui contribuent à cette réussite grâce à leurs dons. Il faut souligner l'importance de ces lotos qui permettent de financer en partie nos échanges de jeunes.

N'hésitez pas à nous rejoindre et à nous apporter votre soutien.

Si vous voulez adhérer, vous êtes cordialement invités à notre Assemblée Générale qui se tiendra au Centre Culturel de Bléré le Vendredi 4 mars 2016 à 20 h 30.

*La Présidente,
Evelyne BREDIF*

Informations pratiques :

Evelyne BREDIF
02 47 30 39 31 ou 06 82 64 15 25
evelynebred@orange.fr

**LOCATION VENTE
MATÉRIEL MÉDICAL**

*FOSSIER Frédéric
Orthopédiste agréé*

21 rue d'Amboise LA CROIX EN TOURAINE
Tél. 02 47 57 94 28

MARQUENET David
AGENT PEUGEOT

VENTE VN-VO
RÉPARATIONS TOUTES MARQUES
ZA 2 RUE E. ANDRÉ - 37150
LA CROIX-EN-TOURAINE
02 47 23 55 55

**LE JARDIN CÔTÉ
PLAISIR**

Découvrez nos offres
sur l'e-boutique www.lejeau.fr

**LEJEAU
VERTS LOISIRS**
www.lejeau.fr

PARCAY-MESLAY
Rue Henri Potez
ZA du Papillon
Tél : 02 47 29 16 60

BALLAN-MIRE
Boulevard de Chinon
Tél : 02 47 53 04 05
contact@lejeau.fr

Kubota **Husqvarna** **VIKING** **STIHL** **HONDA**
Ballan-Miré

LES AMIS DU CHER CANALISÉ



Trois ans pratiquement auront été nécessaires pour terminer la réparation du dernier barrage emporté par la crue de 2012. Pour les Amis du Cher Canalisé, cela représente l'aboutissement de leurs efforts ainsi que la récompense de leurs engage-



ments. C'est aussi grâce aux souscripteurs et aux bénévoles, malgré des aléas de toutes sortes, que le Cher reprend figure et que les aiguilles bleues se dressent fièrement à l'horizon.

Durant tout ce temps, un autre projet est né : le remplacement des portes d'écluses qui menacent de tomber en ruines. Des plans ont été levés, des devis demandés, un diaporama réalisé. La présentation de ce travail a été faite devant les élus de la C.C.B.V.C. et du Conseil Départemental. Ceux-ci ont approuvé et soutiennent notre projet. Une fois de plus, les Amis du Cher Canalisé sont porteurs d'un projet réali-

sable et cohérent.

Ils comptent sur les aides financières des collectivités concernées, et, de nouveau, sur la souscription des particuliers de la même façon que pour les aiguilles. Il est de même envisagé de faire reconnaître l'association d'utilité publique afin que les souscripteurs puissent récupérer une partie de leurs dons en avoir d'impôts.



Informations pratiques :

amis.du.cher@sfr.fr

Site : amis-du-cher.org

Association loi 1901 n° W372003859

Lantana
PAYSAGE

Touraine Environnement

Touraine.environnement@groupe-lantana.fr

Paysage - Entretien - Élagage/Abattage

7, rue de la Gare - 37150 Chisseaux - Tél. 02 47 23 85 97

Centre Ouest Incendie



**EXTINCTEURS
SÉCURITÉ INCENDIE
MAINTENANCE INDUSTRIELLE**

Rue des Terres Blanches

Le Boulay

37110 CHATEAU RENAULT

Tél : 02.47.29.66.63

SALON DE COIFFURE
Acroche Cœur

Tél : 02 47 30 11 12

21 rue Nationale
37150 La Croix-en-Touraine

Lundi 14h - 19h
Du mardi au vendredi 9h - 19h
Samedi 9h - 18h
www.ac-crochecoeur.fr



PAUL GODINAT
NÉGOCIANT EN VINS

37150 LA CROIX-EN-TOURAINES
La maison GODINAT a une activité de négociant en vins et une fonction d'embouteilleur et tous les principaux vins de Loire y sont embouteillés.

Tél. 02 47 57 94 09



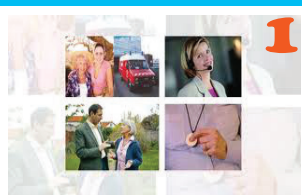
PRESENCE VERTE

La téléassistance et bien plus encore

1

La téléassistance à domicile

Le fonctionnement est très simple. Un équipement composé d'un transmetteur est d'un déclencheur est installé au domicile de l'abonné.



1

Par simple pression sur le déclencheur porté autour du cou ou du poignet, l'alarme est transmise à la centrale d'écoute de Présence Verte qui envoie immédiatement les secours adaptés.

2

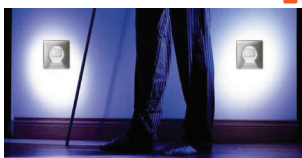
Des déclencheurs spécifiques sont disponibles **sans majoration de tarif** (déclencheur à effleurement, à écrasement, au souffle, détecteur de chute lourde *).

3



4

* Permet un déclenchement automatique de l'alarme en cas de malaise ou de chute brutale.



5



Des aides financières peuvent être accordées par le Conseil Général (APA), les caisses de retraite, et les communes.

2

Les détecteurs de fumée communicants

Reliés au transmetteur, une alarme automatique est envoyée à la centrale d'écoute de Présence Verte en cas de déclenchement du détecteur.

En cas de fumée avérée, un intervenant ainsi que les pompiers sont immédiatement envoyés sur place.

Toutes personnes, même les plus fragilisées, à mobilité réduite, mal entendant ou mal voyantes sont sécurisées et rassurées par ce fonctionnement qui leur garantit un secours immédiat.

3

Le coffre à clés sécurisé *

Coffre à double verrouillage en alliage de zinc résistant à l'effet levier et aux intempéries, fermé par un combinaison personnalisée à 4 chiffres.

Ce coffre à clés sécurisé permet de laisser à domicile, en toute sécurité, une seule clef disponible pour l'intégralité des intervenants. Il facilite également l'intervention des pompiers.

4

Le balisage lumineux *

Recommandé par les professionnels de santé et du maintien à domicile, le balisage lumineux est un réel outil de prévention des chutes.

Dans l'obscurité et dans les espaces parfois encombrés, le balisage lumineux contribue à rassurer la personne lors de ses déplacements nocturnes par un allumage automatique par détection de mouvement (4 à 5m).

* Dans le cadre de la prévention, le coffre à clés ainsi que le balisage lumineux sont disponibles pour toutes personnes y compris celles non équipées de la téléassistance.

5

La téléassistance mobile

Ce service permet de lancer un appel d'urgence, d'être géolocalisé et secouru en extérieur, partout en France métropolitaine, 24h24.

Plusieurs modèles sont proposés : Appel d'urgence seul, émetteur de perte de verticalité, GSM + appel d'urgence (seul, avec médaillon ou détecteur de chutes lourdes).

19 av de Vendôme
41000 BLOIS
02.54.44.87.26

pv41@presenceverte.fr

5 rue du 66 Régiment d'Infanterie
37000 TOURS
02.47.31.61.96
pv37@presenceverte.fr



Retrouvez-nous sur : www.presencevertetouraine.fr



Contact : Cathy DORE - 02.34.03.20.18 - dore.cathy@berry-touraine.msa.fr

Septembre 2015

UNITE LOCALE DE LA CROIX ROUGE

Bléré Val de Cher



La Vestiboutique connaît un franc succès, ce qui nous permet de venir en aide aux familles en difficulté (aide alimentaire, règlement de facture EDF, cantine scolaire, bons d'essence et autres aides urgentes).

Nous apportons aussi notre soutien financier au niveau départemental (aide aux affaires sociales, formation, etc.).

Notre trésorerie permet également de soutenir d'autres Unités Locales ainsi que l'épicerie sociale «Coup de Pouce» à Bléré.

Une permanence d'aide aux familles est assurée le lundi de 14 h 00 à 15 h 00.

La Vestiboutique EST OUVERTE à TOUS

- le mercredi de 14 h 30 à 17 h 00
- le samedi de 10 h 00 à 12 h 00

En dehors de ces horaires, un conteur «Relais» est mis à votre disposition, près de notre local, pour vos dépôts.

Nous acceptons les vêtements, les chaussures, la bagagerie, le linge de maison, mais aussi la vaisselle, les livres, les jouets, le matériel de puériculture EN BON ETAT.

Evènements phares :

- quête nationale (mai)
- vide-grenier (juillet)
- appel aux dons (octobre/novembre)
- bourse aux jouets (novembre)
- participation à l'après-midi récréative des personnes âgées de Bléré et La Croix en Touraine (décembre)
- marché de Noël (décembre)

Merci à nos généreux donateurs.

Un grand merci à toute notre équipe bénévole !

Les bénévoles sont toujours les bienvenus.

La Croix Rouge, fondée à Genève en 1863 par Henry Dunant, voit le jour en France en 1864.

C'est à cette date que fut créé son sigle.

Le 26 juillet 1946, le comité de Bléré ainsi qu'un conseil cantonal furent mis en place. Aujourd'hui, notre Unité Locale recense 27 membres bénévoles et adhérents ; elle couvre l'ensemble des communes du canton de Bléré.

Informations pratiques :

56 rue de Loches - 37150 Bléré
Tél. 02 47 23 50 62

CONSEILS GRATUITS AUX PARTICULIERS

Principale mission développée par le CAUE, le conseil aux particuliers a été redéployé depuis le 1^{er} janvier 2015. Cette mission est gratuite. Aujourd'hui, des lieux de permanences sont proposés au public. Le plus proche de notre commune est : **Amboise**, tous les deuxièmes lundis de chaque mois en mairie.

Informations pratiques :



CAUE 37

45 rue Bernard Palissy 37000 Tours. Tél. : 02 47 31 13 40

courriel : caue37@caue37.fr. Site : www.caue37.fr

et sur les réseaux sociaux : https://twitter.com/CAUE_37



TRAVAUX PUBLICS ET TERRASSEMENTS



SARL Jan BUSSEUR & Axel PROVOST

2 Le Four au noir - 37460 CÉRÉ-LA-RONDE

Jan BUSSEUR ☎ 06 25 32 57 09 - Axel PROVOST ☎ 06 27 81 43 43

e-mail : busser.provost@orange.fr

N° Siret : 811 921 519 00013 - Code APE : 4312A - N° Intracommunautaire : FR 45312237191



S.A.R.L. JLJ



- Entretien/Installation
- Dépannage chaudière
- Fioul / Gaz
- Climatisation
- Énergies nouvelles
- Salle de bains

1, rue Édouard André - 37150 La Croix-en-Touraine
Tél. 02 47 57 92 51 - sasjjj@orange.fr



**VOUS ÊTES PÈRE
OU MÈRE DE FAMILLE,
L'UN DE VOS ENFANTS
A MOINS DE 16 ANS ET ...**

- Vous devez faire face à une maladie, une hospitalisation, un accident, une grossesse difficile, une naissance, la maladie d'un enfant.
- Vous traversez une période de difficultés familiales entraînant une surcharge de travail.

Nos professionnelles assureront à vos côtés les activités courantes d'une mère de famille : aide à la préparation des repas, au ménage, au repassage ; aide à la prise en charge de vos enfants, qu'ils soient bébés ou un peu plus grands.

Notre Association peut intervenir auprès des familles de toutes les communes du canton de BLÈRE (sauf Céré-la-Ronde).

Ainsi en 2013 : nos 5 salariées (Techniciennes d'Interventions sociales et familiales et Auxiliaires Familiales) ont aidé 55 Familles.

L'équipe des bénévoles de l'Association a assuré les rencontres avec les familles, le montage des dossiers et demandes de prises en charge, le suivi des inter-

ventions et la gestion du personnel. Notre association est agréée « Services à la personne » et permet des prises en charge financières de la CAF, de la MSA, de certaines mutuelles, du Conseil Général. Vous pourrez déduire de votre impôt 50% des sommes restant à votre charge pour le financement de nos interventions.

Informations pratiques :



Annie DENAIS :
06 24 15 34 00

Association adhérente à la Fédération ADMR :
22 rue Fernand Léger - 37000 TOURS
Tél : 02 47 36 53 53
Email : info.fede37@admr.org

thelem
assurances

L'assurance d'une relation unique

Isabelle Berthelot • Agent général
4, rue Jean-Jacques Rousseau - BP 52 - **BLÈRE** - Tél. 02 47 57 90 25
mail : blere@thelem-assurances.fr - N° Orias : 10 057 889

PORTAIL | ESCALIER | PORTE-FENÊTRE | VERRIÈRE | MÉTALLERIE-FERRONNERIE

Deplais
artisan serrurier-métallier

ZA St Julien - 30 rue du Commandant J.-Y. Cousteau - 37150 BLÈRE
02 47 30 30 37 - contact@deplais.com - www.deplais.com

CHATEL S.A.S.
G&CÉLAQUE S.A.R.L.

Tôlerie Industrielle et de Précision
Peinture Industrielle et au four
Matériel Agricole

Matériel QUENARD

16, rue Marc-Seguin - **ZI - 37150 BLÈRE**
Tél. 02 47 57 80 82 - Fax 02 47 30 33 99
<http://www.chatel-tolerie.com>

Gédémus
Affûtage

06 61 20 27 17
02 47 30 28 48
48 rue de Tours
37150 La Croix en Touraine

Affûtage et vente de couteaux, ciseaux
Entretien d'outils de jardinage
Professionnels et particuliers

Guapita INSTITUT

- SOINS BIO - SOINS MINCEUR
- Technique manuelle ou sur appareil
- Techniques bronzage sans UV
- Techniques bien-être soins corps et soins visage

Mardi à vendredi 9h15 - 19h - samedi 9h - 13 h - le midi sur rdv
19, rue St Julien - 37150 Bléré - 02 47 57 88 23

Crédit Mutuel

LA banque à qui parler

AMBOISE

8 Quai du Gal de Gaulle 37402 AMBOISE cedex
N° 0820 834 003 - E-mail : 37116@cmc.creditmutuel.fr



L'EHPAD de Bléré propose différentes prestations pour héberger, prendre en soin les personnes âgées dépendantes :

L'Hébergement permanent en EHPAD :

L'hébergement se répartit sur 2 résidences : l'Auverdière et La Courtille et permet également d'offrir un cadre sécurisé pour les personnes atteintes de la maladie d'Alzheimer.

Le SSIAD : Service de Soins Infirmiers à Domicile :

Le Service de Soins à Domicile pour personnes âgées permet de prendre en charge 62 personnes âgées de plus de 60 ans à leur domicile, sur 10 communes du canton de Bléré (Bléré, La Croix-en-Touraine, Chisseaux, Chenonceaux, Civray de Touraine, Francueil, Céré la Ronde, Luzillé, Sublaines, Epeigné les bois).

Ce service assure chaque jour les soins d'hygiène et les mobilisations (lever, coucher) par des aides-soignantes diplômées.

L'Hébergement temporaire :

Ce service permet d'accueillir momentanément les personnes âgées, pendant l'absence des aidants, pour 2 semaines à deux mois maximum, ou pour

permettre à l'entourage de se reposer. Il peut être accordé des aides financières par l'intermédiaire de l'Allocation Personnalisée d'Autonomie (APA), si vous en êtes bénéficiaire.

L'accueil de Jour Alzheimer :

Le service d'accueil de jour accueille 6 personnes ayant des troubles liés à la maladie d'Alzheimer ou maladies apparentées, dans des locaux spécifiques. L'accompagnement du domicile au centre d'accueil de jour est pris en charge par ce service. L'accueil à la journée permet à la personne âgée de rompre l'isolement, de renouer des contacts sociaux et de participer à des animations collectives dans le respect de la personnalité de chacun.

Cet accueil permet à la famille un moment de répit dans l'accompagnement quotidien de leur parent ou conjoint.

L'hébergement temporaire Alzheimer :

Il permet d'accueillir la personne atteinte de la maladie d'Alzheimer ou troubles apparentés durant 2 semaines à 2 mois maximum.

L'hébergement temporaire permet à l'entourage de se reposer, de s'absenter.

Le Foyer Logement :

Ce service s'adresse à des personnes

âgées autonomes qui peuvent ainsi disposer d'un pavillon ou d'un appartement à meubler à leur convenance. Un médaillon de sécurité est remis à chaque locataire lui permettant de contacter les infirmières de l'EHPAD 24h/24. Les repas peuvent aussi être pris à l'EHPAD.

Si vous souhaitez des informations sur l'ensemble de ces services (admission, tarifs...) :

EHPAD : 02 47 30 85 85

SSIAD – Hébergement temporaire – Accueil de jour : 02 47 30 85 00

**25 Avenue Carnot
37150 Bléré**

www.ehpad-blere.fr



UN NOUVEAU SERVICE ASSAD-HAD EN TOURAINE

SUR VOTRE COMMUNE

La téléassistance, un service sécurisant pour bien vivre chez soi.

L'ASSAD-HAD en Touraine a choisi pour vous la solution Presencio du groupe Mondial Assistance et assure l'installation du matériel et le suivi de votre dossier.

Simple à utiliser, réactif à vos appels, le service Téléassistance est opérationnel de jour comme de nuit pour assurer la plus grande tranquillité à toute la famille, pour un abonnement mensuel de 26,90 €.

L'ASSAD-HAD en Touraine, acteur social et économique de l'aide, des soins et de l'hospitalisation à domicile, et des services à la personne, présente des solutions pratiques et efficaces pour améliorer le quotidien du grand public et des personnes en difficultés (sociales, médicales, économiques, éducatives...).

Active sur la majeure partie du département d'Indre-et-Loire, l'ASSAD-HAD en Touraine propose :

De l'aide à domicile : ce service facilite votre maintien à domicile et vous accompagne dans les actes essentiels de la vie (toilette, repas...), dans l'accomplissement des tâches du quotidien (entretien ménager, courses...), dans les activités sociales et relationnelles (sorties, démarches administratives...) et dans l'accompagnement social de personne en situation d'isolement.

Un service Famille assure le soutien de la cellule familiale face à des difficultés passagères par la présence de Techniciennes d'Intervention Sociale et Familiale ou d'Auxiliaires de Vie Sociale

Des services à la personne : téléassistance, transport accompagné, entretien ménager.

Les interventions de ces services peuvent être soutenues par des organismes financeurs et ouvrent droit à une réduction d'impôt de 50%, selon la réglementation en vigueur.

De l'hospitalisation à domicile, pour offrir une alternative à l'hospitalisation classique permettant au patient de conserver son intimité.

Des soins infirmiers à domicile, pour assurer des soins d'hygiène et de confort auprès de personnes en perte d'autonomie.

Des soins et services adaptés aux malades d'Alzheimer et maladies apparentées, avec les interventions à domicile de l'ESA (Equipe Spécialisée Alzheimer).



ASSAD-HAD en Touraine

Services, soins et hospitalisation à domicile

Informations pratiques :

25 rue Michel Colombe – BP 72974

37029 TOURS Cedex 1

Tél : 02.47.36.29.29 - www.assad-had.org

Jacob
Maçonnerie & Terrassement

Entreprise Patrice JACOB - 22, rue Alfred Nobel - 37150 BLÉRÉ
Tél. 02 47 79 11 51 - Port. 06 50 70 33 22 - email : patrice.jacob37@orange.fr
www.jacob-maconnerie-terrassement-blere.fr

SARL
Dimitry RIVIERE
INSTALLATION - ENTRETIEN - DÉPANNAGE
Neuf et rénovation

02 47 57 95 38
06 98 26 36 99
LA CROIX-EN-TOURAINE

- Plomberie
- Salle de bain complète
- Adoucisseur d'eau
- Sanitaire
- Chauffage / Ramonage
- Chaudière gaz, fioul, pac
- Électricité
- Énergies nouvelles

Entreprise de Peinture

- Peinture Décoration Vitrerie
- Papier peints
- Produits décorations
- Revêtements sols et murs
- Faïence - Ravalement de façade
- Démoussage

Sébastien Haubert

À votre service,
le conseil
et le sourire en plus

1 bis Les Sablons - 37150 LA CROIX-EN-TOURAINE
Tél. 02 47 23 87 33 - Port. 06 61 58 83 45

Neuf - Rénovation - chauffage - VMC double flux
Automatismes - Alarme - Aspiration centralisée

CHAMPAIN ÉLECTRICITÉ

02 47 30 28 55

ZA La Vinerie - 4 rue de l'Acadie
37150 LA CROIX-EN-TOURAINE



La Mission Locale Loire Touraine créée en 2004 est une association loi 1901, à vocation de service public, qui participe à l'insertion sociale et/ou professionnelle des jeunes de 16 à 25 ans sortis du système scolaire. Afin d'être le plus accessible possible, des conseillers de la Mission Locale Loire Touraine assurent des permanences dans les communes des 3 cantons.

Canton d'Amboise

Verrerie :

Ensemble - 1 avenue de l'Amasse 37400 Amboise <http://www.mlloiretouraine.org/>

Mardi 14h-17h

Centre Social Charles PEGUY - rue Remy Belleau 37400 Amboise

Jeudi 9h30-12h30

Malétrenne : Association pour l'Habitat des Jeunes - 14 allée de Malétrenne 37400 Amboise

Canton de Bléré

Bléré : Centre socioculturel de Bléré - 26 rue des Déportés - 37150 Bléré <http://www.mlloiretouraine.org/>

Canton de Château-Renault

Antenne de la Mission Locale Loire Touraine - 31 avenue du Maine - 37110 Château-Renault.

Lundi / Mercredi / Jeudi : 9h-12h30 / 13h30-16h45

Mardi : 13h30-16h45

Vendredi : 9h-12h30 / 13h30-15h45

<http://www.mlloiretouraine.org/>



Territoire Ressources, dispositif local de **GPECT** (Gestion Prévisionnelle des Emplois et des Compétences Territoriale) du bassin d'Amboise/Bléré/Château-Renault, est né en décembre 2012 de la volonté partagée des partenaires emploi-formation et des pouvoirs publics locaux, réunis en SPEL d'Amboise.

Mais c'est aussi...

LA GARANTIE JEUNES



La **Garantie Jeunes**, c'est un dispositif bénéficiant d'une allocation qui concerne les 18-25 ans qui ne sont ni étudiant, ni en formation, ni en emploi.

La **Garantie Jeunes**, c'est un accompagnement qui aide à dégager des solutions, des pistes professionnelles.

La **Garantie Jeunes**, c'est des temps collectifs, individuels, en entreprise étalés sur 1 an.

LE POINT INFORMATION JEUNESSE



Le Point Information Jeunesse est un lieu d'accueil, d'information et de documentation gratuit et ouvert à tous, en accès libre ou avec accompagnement, sur les thématiques suivantes : organisation des études, formation et métiers, emploi, formation continue, société et vie pratique, loisirs, vacances, étranger, sports.

LE POINT CYB



Le Point Cyb d'Amboise est un espace multimédia avec un accès libre et gratuit ouvert à tous ! Cet espace multimédia gratuit et ouvert à tous, permet un accès à Internet pour des recherches d'informations, des démarches administratives, des recherches d'emploi ou tout simplement créer ou consulter sa messagerie. Lundi de 13h30 à 17h ; Mardi de 13h30 à 17h ; Jeudi de 13h30 à 17h ; Vendredi de 13h30 à 17h.

Je peux obtenir un diplôme par la VAE



Pour la reconnaissance de mon expérience et l'obtention d'un diplôme, la VAE m'aidera à :

- Trouver ou retrouver un emploi,
- Créer ou reprendre une entreprise
- Accéder aux concours de la fonction publique pour favoriser mon insertion professionnelle.

Pour toutes informations, vous pouvez nous contacter au 02.47.30.41.64

Consulter les dates sur le site de la Mission Locale Loire Touraine : <http://www.mlloiretouraine.org/>



Renaissance Val de Cher



Atelier KAPLA

Un programme européen LEADER renouvelé

1,2M€ pour affirmer l'attractivité du territoire et améliorer le cadre de vie avec et pour les habitants. Vos nouveaux projets (mise en réseau d'acteurs, tourisme, patrimoine, environnement, services à la population) sont peut-être éligibles, renseignez-vous avant de les démarrer !

Un appui aux acteurs locaux qui se poursuit : Contrat régional de Pays 2012-2017

L'enveloppe régionale de 11,6M €, attribuée au territoire pour une durée de 5 ans, a déjà permis de soutenir 39 projets sur le territoire du Pays. Ce Contrat apporte un soutien aux projets publics et privés dans les domaines de l'économie, l'environnement, le tourisme, les services à la population...

Le Pays d'art et d'histoire : toujours aussi actif.

Laissez-vous conter le patrimoine et l'architecture avec le Pays Loire Touraine labellisé « Pays d'art et d'histoire ». Chaque année un programme d'animations variées attend petits et grands : visites thématiques ou estivales, expositions, ateliers, conférences, stages, Journées Européennes du Patrimoine... Retrouvez aussi le service éducatif pour les écoles et l'offre «groupes».

L'inventaire du patrimoine

Les résultats pour les communes de la vallée de la Brenne et du canton de Bléré seront publiés à la fin de l'année 2016. Le partenariat avec la Région sera renouvelé sur 2016-2018.

Un Contrat local de santé pour le territoire : la santé c'est l'affaire de tous !

L'ensemble des acteurs de la santé réunis autour d'un projet commun afin de définir un programme d'actions dans les domaines de la promotion de la santé, de la prévention, de l'accompagnement médico-social ou de l'offre de soins. Objectif : améliorer la santé de tous et anticiper la désertification médicale.

Informations pratiques :

Pays Loire
Touraine

Syndicat Mixte du Pays Loire
Touraine -
Mairie de Pocé-sur-Cisse
37530 Pocé-sur-Cisse

Tél. 02 47 57 30 83
contacts@paysloiretouraine.fr
www.paysloiretouraine.fr



VENTE de VOLAILLES - nous consulter

Z.I. (à côté de ALDI) - blere@vivelejardin.fr

37150 BLÉRÉ - Tél. 02 47 57 96 01



EDDIE BERGEOT
Cabinet d'Assurances

9 rue du Général de Gaulle
37150 BLÉRÉ

Tél. 02 47 57 94 78

Fax : 02 47 57 95 73



Un guichet social unique

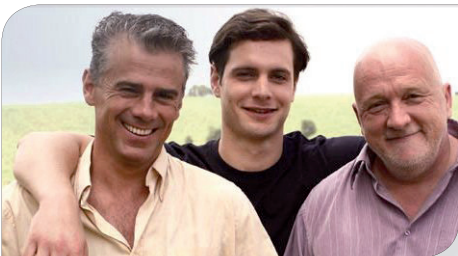
La Mutualité Sociale Agricole est une organisation professionnelle en charge de la gestion du service public de la protection sociale, légale et complémentaire, des exploitants et des salariés agricoles ainsi que de leurs familles. La MSA Berry-Touraine constitue un guichet unique au service des

assurés agricoles pour l'ensemble des questions de protection sociale : le règlement des prestations santé, famille, retraite et le recouvrement des cotisations sociales. L'action sanitaire et sociale et les services médicaux (contrôle médical, médecine du travail, prévention des risques professionnels) complètent cette offre en agissant à la fois auprès des personnes et sur le milieu de vie.

Un réseau de délégués à l'écoute des assurés

Élus par les assurés agricoles eux-mêmes, les délégués cantonaux permettent une relation privilégiée entre les assurés et la MSA. Les délégués sont

à l'écoute des assurés agricoles et participent à l'animation de la vie locale. Contactez-les pour faire connaître vos besoins, qu'ils soient individuels ou collectifs. Le cas échéant, ils vous orienteront vers le bon interlocuteur.



L'essentiel & plus encore

Informations pratiques :

MSA Berry-Touraine – 31 rue Michelet
37000 Tours – Tél : 02 54 44 87 87
www.msa-berry-touraine.fr

Fortier & FGC COUVERTURE
Charpente • Zinguerie
Ramonage • Isolation • Démoussage
37150 Bléré - Tél. **02.47.57.80.96**
ent.fortier@orange.fr

RGE QUALIBAT

1er rue de Tours
37600 Loches
Tél. 02 47 91 30 69
contact@rlcreation.fr
www.rlcreation.fr

STUDIO DE CREATION GRAPHIQUE
PRINT WEB
r!création LA COM QU'A DUCHEN
édition graphique PRINT WEB

L'association Emmaüs Touraine et ses communautés des compagnons de l'abbé Pierre ont pour but de venir en aide aux personnes en difficulté. S'y rassemblent des personnes accueillies, «les compagnons», qui vivent et travaillent en communauté, des bénévoles de l'association, «les amis», qui mettent à disposition leur temps et leurs compétences, avec des salariés et des responsables, en charge du fonctionnement et de l'organisation des communautés. Toutes ces personnes unissent leurs énergies afin de poursuivre la volonté de l'abbé Pierre, fondateur d'Emmaüs, de «servir en premier les plus souffrants, pour une plus grande justice sociale».



EMMAÜS
TOURAINE
FONDATEUR ABBÉ PIERRE

Pour y parvenir, Emmaüs Touraine sollicite votre générosité : sur simple appel téléphonique au 02.47.26.43.25, vous pouvez faire enlever gratuitement les objets, meubles, vêtements, appareils électroménagers, etc., que vous souhaitez donner.

Grâce à ces dons matériels, 70 compagnons peuvent vivre dignement de leur travail en communauté, dans les lieux d'accueil et d'activité d'Esves-sur-Indre et de Chinon. Tous les objets recueillis sont triés, nettoyés, réparés si nécessaire, puis proposés à la vente dans l'un de nos sept «Bric à Brac» en Indre-et-Loire. Les matières premières sont recyclées. Tout au long de l'année, les compagnons viennent

également en aide à des familles en difficulté, sur présentation de leur situation par les services sociaux. Les excédents financiers sont quant à eux systématiquement affectés à des actions locales, nationales ou internationales de solidarité.

Emmaüs Touraine a besoin que vous continuiez à l'aider :

- pensez à nous si quelque chose ne vous sert plus, mais serait encore utile à d'autres,
- fréquentez nos «Bric à Brac» pour y effectuer des achats solidaires,
- rejoignez-nous bénévolement en tant qu'amis d'Emmaüs.

ACCUEIL, DÉPÔTS ET VENTES LES PLUS PROCHES

- ESVRES-SUR-INDRE

Av. de l'abbé Pierre - ZA de la Pommeraie - Tél. 02 47 26 43 25
Les mardis, mercredis, jeudis de 14h30 à 18h et les samedis de 10h à 12h et de 14h30 à 18h

- AMBOISE

108, rue Saint-Denis
Les mercredis de 14h30 à 18h et les samedis de 9h à 17h

Plus d'infos sur www.emmaus-touraine.org

DISCOTHEQUE

THE NEW VEGAS

NIGHT CLUB EXPERIENCE

L'autre Monde de la Nuit ...

2 rue de la gare 37150 La Croix en Touraine
www.le-vegas.com / 02.47.30.21.25

- Plantations
- Gazon
- Taille de haies
- Tontes
- Allées
- Dallages
- Clôtures
- Contrat d'entretien

Tél : 02 47 57 95 89

Création et entretien d'espaces verts

Successeur des Pépinières PETITBON

6, Les Vallées
37150 BLÉRÉ

Vos conseillers Groupama sont à votre écoute à :

www.groupama.fr

BLÉRÉ
12, rue Jean-Jacques Rousseau
Tél. 02 47 30 82 40

Équipement de la maison, décoration

32, avenue André Delaunay - **37150 BLÉRÉ**
Tél. 02 47 30 25 02

54, avenue Victor Laloux - **37270 MONTLOUIS S/LOIRE**
Tél. 02 47 55 66 21

www.centrakor.com

ENSEMBLE CONTRE LE CANCER

DÈS 50 ANS, LE DÉPISTAGE, C'EST TOUS LES 2 ANS !

En effet, à partir de 50 ans, les dépistages organisés du cancer du sein et du cancer colorectal, sont des habitudes de santé à adopter et à renouveler tous les 2 ans.

En Indre-et-Loire, le Centre de Coordination des Dépistages des Cancers (CCDC) vous invite tous les 2 ans à réaliser une mammographie, pour le dépistage organisé du cancer du sein et un test immunologique pour le dépistage organisé du cancer colorectal.

Ces examens sont pris en charge à 100% par l'assurance maladie.

Participation dépistage cancer du sein

Dans notre canton : BLÉRÉ, 70 %

Dans notre commune : LA CROIX-EN-TOURAINNE, 70 %

Participation dépistage cancer colorectal

Dans notre canton : BLÉRÉ, 44 %

Dans notre commune : LA CROIX-EN-TOURAINNE, 48 %

Depuis 2010, le CCDC est en charge du dépistage organisé du cancer du col de l'utérus.

- Le frottis cervico-utérin est recommandé de 25 à 65 ans tous les 3 ans après 2 frottis normaux à 1 an d'intervalle.

Le CCDC incite les femmes non dépistées depuis 3 ans à consulter leur médecin traitant, gynécologue, sage-femme pour se faire dépister.

- La vaccination préventive contre les papillomavirus entre 11 et 14 ans (rattrapage jusqu'à 19 ans) est également un moyen de prévention contre le cancer du col de l'utérus.

Participation dans notre canton : 59 %

Participation dans notre commune : 60 %

PARLEZ-EN À VOTRE MÉDECIN TRAITANT
ou Contactez le CCDC : 02 47 47 98 92 - www.ccdc37.fr



LE RECENSEMENT ET LA JOURNÉE DÉFENSE ET CITOYENNETÉ

Dans les trois mois qui suivent leur 16ème anniversaire, tous les jeunes français, garçons et filles, doivent se faire recenser à la mairie de leur domicile ou au consulat s'ils résident à l'étranger.

Cette démarche obligatoire s'insère dans le parcours de citoyenneté qui comprend, outre le recensement, l'enseignement de défense et la Journée Défense et Citoyenneté (JDC). Le recensement facilite l'inscription sur les listes électorales et permet d'effectuer la Journée Défense et Citoyenneté.

Cette journée donne lieu à la délivrance d'un certificat qui est exigé pour présenter les concours et examens organisés par les autorités publiques (permis de conduire, BEP, baccalauréat, inscription en faculté...).

Pour tout renseignement veuillez contacter l'accueil de la mairie ou le Centre du Service National d'ANGERS (02.44.01.20.50) mail : csn-angers.jdc.fct@intra.def.gouv.fr



INFORMATIONS MAIRIE

Mairie
30 Rue Nationale
Tél 02 47 23 64 64
Fax 02 47 23 51 21
mairie.la.croix-en-touraine@wanadoo.fr
Site internet : www.lacroixentouraine.fr
Ouverture au public :
du lundi au jeudi de 8 h à 12 h 30,
vendredi de 8 h à 17 h 30 sans interruption.
Les élus reçoivent sur rendez-vous.
Téléphoner en mairie au 02 47 23 64 64.

ENSEIGNEMENT

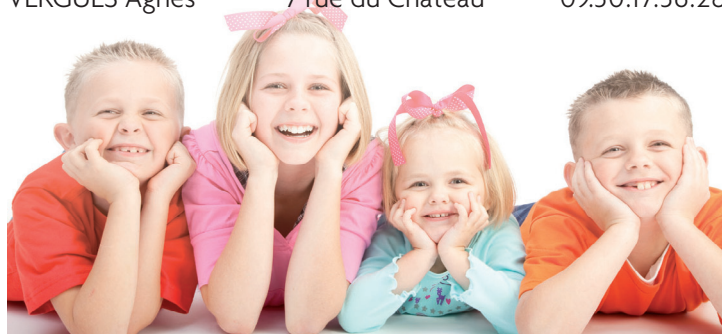
Ecole maternelle Yves Duteil
Directrice : Madame Minot
02 47 23 54 09

Ecole élémentaire Joseph Joffo
Directeur M. Carreau
02 47 23 54 10

ASSISTANTES MATERNELLES

site www.assistantes-maternelles37.fr

AVENET Patricia	8 allée de Bellevue	02.47.30.94.02
AVRILLON Angélique	Maison éclusière	02.47.57.90.71
BEAUJALUT Fabienne	20 rue de l'Orangerie	02.47.57.64.67
BENEDETTI Audrey	44 rue de la Roche	06.22.32.51.21
BODIER Marie-Line	18 rue de Chenonceaux	02.47.30.24.71
BREDIF Martine	3 allée de la Pointe	06.70.24.59.71
BRISSON Marie-Noëlle	58 rue de la Herserie	02.47.57.92.75
BRUNEAU Nathalie	19 rue Paul Louis Courier	02.47.30.03.22
CARDONA HUCHET Marie-José	48 rue de la République	06.75.44.93.99
CHANTREL Murielle	12 rue Grange Baudet	02.47.30.33.89
CLEDE Géraldine	11 rue des Passeurs	02.18.06.19.09
COURTIN Nadia	3 La Bessière	02.47.30.21.77
FONTELLE Florence	3 allée de la Neuraye	09.54.89.52.66
LACQUEMENT Virginie	10 rue du Château	06.58.63.87.57
LENIEWSKI Aline	13 rue du Lavoir	02.18.06.10.63
LUCAS Céline	10 rue du Coteau	02.47.23.28.59
PRETESEILLE Cécile	4 chemin du Puits	02.47.23.55.59
SAUNEUF Clotilde	Lieu-dit La Jarnière	02.47.30.28.84
VERGUES Agnès	7 rue du Château	09.50.17.36.28



DÉCHETTERIES

Horaires d'ouverture (hiver)	ATHÉE-SUR-CHER	BLÉRÉ	CHISSEAUX
Lundi	9h à 12h - 14h à 17h	9h à 12h - 14h à 17h	FERMEE
Mardi	9h à 12h	14h à 17h	FERMEE
Mercredi	9h à 12h	14h à 17h	14h à 17h
Jeudi	9h à 12h	14h à 17h	FERMEE
Vendredi	9h à 12h - 14h à 17h	9h à 12h - 14h à 17h	14h à 17h
Samedi	9h à 12h - 14h à 17h	9h à 12h - 14 à 17h	9h à 12h - 14h à 17h



Numéros de téléphone utiles

ANPE

Amboise • 02 47 23 34 00

ASSEDIC • 3949

Collège de Bléré • 02 47 57 97 43

Ecole Élémentaire J. Joffo • 02 47 23 54 10

Ecole Maternelle Y. Duteil • 02 47 23 54 09

Garderie Périscolaire • 06 86 78 92 45

Restaurant scolaire • 02 47 23 64 61

ERDF (urgence) • 09 72 67 50 37

Gare SNCF • 3635 / 02 47 57 90 22

Contact TER 08 91 70 55 55

Gendarmerie de Bléré • 02 47 30 82 60

GrDF (urgence) • 08 00 47 33 33

MFR La Croix • 02 47 57 94 44

Police Secours • 17

Pompiers • 18 ou 112

SAMU • 15 ou 112

Centre Antipoison • 02 47 47 47 47

TAXIS BAILLOU • 02 47 57 91 96 – 06 24 59 40 57

Touraine Fil Vert : service à la demande

• 0800 123 037

Santé

Cabinet médical - Route d'Amboise

La Croix-en-Touraine • 02 47 57 86 86

Cabinet dentaire - Route d'Amboise

La Croix-en-Touraine • 02 47 30 21 54

Infirmiers - La Croix-en-Touraine

- Cabinet médical, route d'Amboise • 02 47 30 27 81

- 7, rue Nationale • 02 47 23 51 74

Kinésithérapeutes - La Croix-en-Touraine

Cabinet médical, route d'Amboise • 02 47 57 40 88

Pharmacie - Route d'Amboise

La Croix-en-Touraine • 02 47 57 94 28

Pédicure – Podologue

Bléré • 02 47 23 55 23

Laboratoire d'analyses médicales

Bléré • 02 47 57 80 58

Autres services

Croix Rouge

56 rue de Loches - Bléré • 02 47 23 50 62

Samedi de 10 h à 12 h

Conciliateur de justice

À Bléré - Sur rendez-vous au 02.47.30.81.81

ADMR (Association d'Aide à Domicile en Milieu Rural)

Bléré • 02 47 50 60 59 ou 06 24 15 34 00

ASSAD-HAD (Aide à domicile et Services à la personne)

Bléré • 02 47 34 37 41 18

E.H.P.A.D.

Bléré • 02 47 30 85 85

Syndicat des Eaux

5 rue de l'Acadie à La Croix-en-Touraine

• 02 47 23 51 28

La Poste (Relais) : Magasin Proxi

La Croix-en-Touraine • 02 47 23 20 64

Notaires

La Croix-en-Touraine • 02 47 57 86 12

Pôle emploi (ANPE - ASSEDIC)

10 rue de l'Ancienne Fonderie - 37530 NAZELLES-NÉGRON

www.pole-emploi.fr

Demandeurs d'emploi – tout public : 3949 (n° à tarif spécial)

Employeurs – entreprises : 3995 (n° à tarif spécial)

Trésor Public

Bléré • 17 rue Belle • 02 47 57 90 74

Préfecture

Tours • 02 47 64 37 37

Communauté de Communes Bléré Val de Cher

Bléré – 39 rue Gambetta

• Tél. 02 47 23 58 63 • Fax : 02 47 30 81 00

du lundi au vendredi de 9 h à 17 h

E-mail : info@cc-blere-valdecher.fr

site internet : www.cc-blere-valdecher.fr

Déchets médicaux – Déchets ménagers

Renseignements au 02 47 23 58 63

Autres informations pratiques

Assistance sociale - Bléré

2, place de la Libération • 02 47 23 54 54

Lundi de 14 h à 17 h. Du mardi au vendredi de 8 h 30 à 12 h 00.

Sécurité sociale

Accueil de la CPAM à Bléré uniquement sur rendez-vous. Téléphoner entre 8 h et 18 h au 36 46.

Consultation de protection maternelle et infantile (PMI) - Bléré

Centre médico-social - 2 place de la Libération

sur rendez-vous le mardi de 9 h à 12 h au

02 47 23 54 54



**Votre notaire rend
vos projets plus sûrs**





BOUCHER - CHARCUTIER - TRAITEUR

B. ROCHETEAU

SPÉCIALITÉS PRIMÉES
À DIFFÉRENTS CONCOURS

BOUDIN NOIR • RILLONS • RILLETES
BOUDIN BLANC • ANDOUILLETTE À LA FICELLE

26, route de Chenonceaux
37150 CIVRAY-DE-TOURAINÉ

Tél/fax : 02 47 23 90 62

Taxis BAILLOU

La Croix en Touraine

7j/7 - **Réservation souhaitable**

Toutes distances
Transports de malades assis
Gare - Aéroport - Sorties - Divers



02 47 57 91 96

06 24 59 40 57

taxis-baillou37@orange.fr - 2, La Chevalerie 37150 La Croix en Touraine

PARTICULIERS

PROFESSIONNELS

PISCINE

ASSAINISSEMENT

MAISON

ALLEES - COURS

V.R.D.

GRANULATS



Terrassement Artisanal

06 17 87 17 37

ZA BOIS PATAUD - 37150 CIVRAY de TOURAINÉ

Charpente

Benoit ROBIN Sarl

8, rue Gustave Eiffel
37150 BLÉRÉ

02 47 57 86 02



ouverture

vision plus
OPTICIENS

Fabien DESNOUES

02 47 57 95 33

**50 rue du pont
BLÉRÉ**

Le bien-être *en plus*

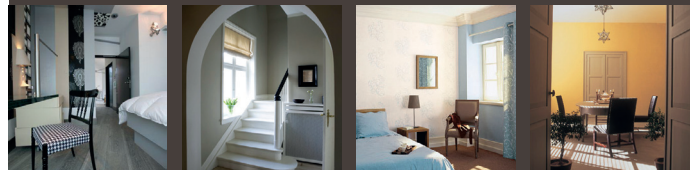
entendre
L'INNOVATION AUDITIVE
AUDITION



Sarl Bati Déco

Christine Houlier

Bati-Déco spécialiste de l'aménagement de votre intérieur
(placoplâtre, papier peint, peinture)
vous apporte conseil et solutions personnalisées. **Devis gratuit.**



Tél. 02 47 57 91 55 - 06 63 37 90 41 - batideco37@gmail.com

POMPES FUNEBRES - MARBRERIE - CONTRATS OBSEQUES FACE CIMETIERE BLERE

COURTOIS

Entreprise familiale indépendante

02.47.57.93.71 24/24

Transport vers toute chambre funéraire



DELAUNAY STORES

Face au camping BLÉRÉ 02 47 30 24 30



STORISTES DE FRANCE
Stores Fenêtres Volets

www.storistes-de-france.com

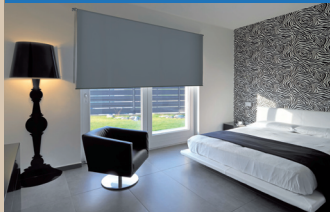
FENÊTRES et PORTES D'ENTRÉE



VOLETS et PORTES DE GARAGE



STORES INTÉRIEURS



STORES EXTÉRIEURS



RABOT
ÉQUIPEMENT DE JARDIN

HONDA STIHL VIKING Husqvarna
auto mouler

Tél. 02 47 57 62 09 www.rabotfreres.fr
Z.I. La Boitardière - AMBOISE Retrouvez-nous sur Facebook **A votre service 6J/7**

Garage Roald MESTRE
Mécanique - Tôlerie - Peinture - Toutes marques
Agrément Assurances*
Vente Véhicules neufs et occasions
2, rue Gustave Eiffel - 37150 BLÉRÉ
Tél. 02 47 30 37 97

* Voir liste au garage



CHARPENTE COUVERTURE



MAISON OSSATURE BOIS
SPÉCIALITÉ :
COUVERTURE CHÂTAIGNIER -
ESCALIERS

52 rue de Tours - 37150 LA CROIX-EN-TOURAINNE
e-mail : infos@thibaultjoel.fr

Tél. 02 47 30 38 45
Port. 06 08 80 62 68

DE LA TOURAINNE ET DU POITOU
BANQUE ET ASSURANCES
www.ca.tourainepoitou.fr

2 agences,
14 conseillers près de vous,
spécialisés,
pour répondre
à vos besoins :
Professionnels - Agricoles -
Particuliers - Assurances

41, rue des déportés
37150 BLÉRÉ

8, rue de Tours
37270 ST-MARTIN-LE-BEAU

Tél. 098 098 24 24 Appel non surtaxé
blere@ca-tourainepoitou.fr

market
Bléré

« Le plein de fraîcheur
et d'économies »

25 Rue de Tours
37150 Bléré
Tel: 02 47 30 30 50

Ouvert du Lundi au Samedi
de 8h45 à 19h30
& le Dimanche de 9h à 12h30

Laverie automatique

24/24