



**N**otre section UNC de La Croix en Touraine a maintenant 44 ans, et est toujours à l'écoute des anciens combattants de tous les conflits qui viennent nous voir pour des renseignements concernant leurs droits, ou leur adhésion au sein de notre association.

Nous avons le devoir de perpétuer le souvenir de ceux qui sont Morts pour la France, afin qu'ils ne soient pas oubliés, en participant activement à toutes les cérémonies patriotiques (journées du souvenir, journée des déportés, 8 mai, 18 juin, 11 novembre, 5 décembre. etc...).

Nous souhaiterions qu'un plus grand nombre de Crucifiens nous accom-

pagent lors de ces cérémonies, c'est cela le devoir de mémoire, penser que c'est grâce à eux que nous sommes toujours Français, ils ont porté haut et fier notre drapeau, et beaucoup ne sont pas revenus, laissant des familles dans la peine et le désespoir.

Nous avons une pensée pour les familles des victimes des odieux attentats perpétrés par des individus fous qui veulent semer la terreur et le désarroi dans le monde au nom d'un idéal qui n'a rien à voir avec l'Islam.

Nous participons à tous les rassemblements organisés par l'UNC, tant aux niveaux national, départemental que local, pour être au courant de toute nouveauté de législation concernant le monde combattant.

Nous aidons dans la mesure du possible les camarades en difficultés, participons au colis de Noël des anciens de la maison de retraite de Bléré

Le dimanche 16 octobre, c'était notre repas amical annuel au centre d'animation Lorin de la Croix. Notre président Jean Marie Fongarnand, alsacien de

souche, nous avait conviés à déguster une délicieuse choucroute accompagnée d'un vin d'Alsace. Journée placée sous le signe de la camaraderie et de la bonne humeur au cours de laquelle les participants se sont retrouvés pour passer un bon moment ensemble.

Si vous vous sentez concerné, venez nous rejoindre, vous serez bien accueilli au sein de notre groupe, et en plus vous recevrez notre journal national «La voix du Combattant».

*Le secrétaire, Daniel HOUZOT*



**Informations pratiques :**  
M. Fongarnand 02 47 23 94 00



**Grandes cuisines et blanchisserie**  
Etudes, installations, S.A.V.  
Espace dédié aux particuliers (show-room)

Zac des Fougerolles - Rue Marie de Lorraine  
**37700 LA VILLE AUX DAMES**  
(à côté du centre E. Leclerc)  
**Tél. 02 47 32 42 42** - Fax : 02 47 44 53 68  
Email : [standard@benard.fr](mailto:standard@benard.fr) - [www.benard.fr](http://www.benard.fr)

Agences : Angoulême, Bourges, Déols, Blois, Orléans, Angers, Le Mans, Poitiers



**CST Traiteur**  
Christophe Lunel  
PORTAGE DE REPAS

**06 37 58 80 94**  
[cst.traiteur@orange.fr](mailto:cst.traiteur@orange.fr)

37150 Bléré

*Pour vos repas de famille et de travail*



Standard 02 47 23 59 59  
Fax 02 47 23 84 33

45 rue des déportés  
37150 BLÉRE  
[www.agence-maes.fr](http://www.agence-maes.fr)

AGENCE **MAES** ARCHITECTES

**MARQUENET David**  
AGENT PEUGEOT



**VENTE VN-VO**  
RÉPARATIONS TOUTES MARQUES  
ZA 2 RUE E. ANDRÉ - 37150  
LA CROIX-EN-TOURAINÉ  
**02 47 23 55 55**



## AMICALE RÉGIMENTAIRE DU 2ÈME R.S.A.



*Croix du Sud composée de pèlerins*

Notre amicale a vu le Jour en 1998 à la Croix en Touraine, où nous nous étions rassemblés trois jours au Château de la Herserie. Nous y avons retrouvé le colonel d'AVOUT d'AUERSTAEDT devenu Général, qui à cette époque commandait le régiment 2ème de Spahis en zone Interdite en Algérie. Le but de cette 1ère rencontre était de rassembler des témoignages précis sur nos trois camarades du peloton de traque à l'état Major, tués au combat sur la période d'Avril 1956 à Décembre 1957. Soixante dix spahis étaient présents pour cette rencontre soit une trentaine de départements. A la suite de cette rencontre, est née notre amicale,

et depuis 1998 nous nous rencontrons chaque année dans une région différente. Maintenant nous avons tous plus de 80 ans et les départements présents se comptent sur les doigts des deux mains. Beaucoup nous ont malheureusement quittés, et les autres ont des soucis de santé, mais «la Vie n'est qu'un passage»...

En 2016, LOURDES nous accueillait à l'occasion du pèlerinage des anciens combattants d'Algérie. Toujours fidèles à notre engagement, nous étions hébergés à la pension familiale du Nord-Pas de Calais où nous avons fait le point sur notre dernière rencontre de 2015 au Futuroscope de Poitiers. Les effectifs diminuent et bien sûr, il ne peut y avoir de relève. Il faut donc les uns et les autres faire de plus en plus d'efforts, et cela n'est pas évident ; le bureau existe toujours mais avec un effectif bien réduit (la présidence en Touraine, le secrétariat en Deux-Sèvres, la comptabilité en Vendée, une réunion de bureau environ tous les deux mois). A Lourdes, les travaux de notre amicale ont été effectués en un seul jour, car nous avons cinq grosses journées à accomplir ensuite. En effet, notre groupe a été retenu pour assurer la garde d'honneur de ce pèlerinage à toutes les grandes cérémonies du matin et du soir, ainsi que les chemins de croix de la Vierge Marie et autres.



*Les Spahis au Pèlerinage*

La prochaine rencontre de notre association sera à la Croix en Touraine en 2017, là où elle a vu le jour. Ce sera la 20ème année d'existence de notre amicale. Puis, ce sera de nouveau Lourdes en 2018. Nous espérons y retrouver encore un bon nombre de nos membres.



### Informations pratiques :

Siège : Mairie de la Croix en Touraine  
37150 La Croix en Touraine  
Président : Jean MOLINEAU  
37150 La Croix en Touraine  
Tél. 02 47 30 24 78 - 06 08 55 52 04  
é-mail : j.moli@orange.fr



**Lantana**  
PAYSAGE  
**Touraine Environnement**  
Touraine.environnement@groupe-lantana.fr  
Paysage - Entretien - Élagage/Abattage  
7, rue de la Gare - 37150 Chisseaux - Tél. 02 47 23 85 97



**Centre Ouest Incendie**  
EXTINCTEURS  
SÉCURITÉ INCENDIE  
MAINTENANCE INDUSTRIELLE  
Rue des Terres Blanches  
Le Boulay  
37110 CHATEAU RENAULT  
TÉL : 02.47.29.66.63

SALON DE COIFFURE



**Acroche Cœur**  
Tél : 02 47 30 11 12  
21 rue Nationale  
37150 La Croix-en-Touraine  
Lundi 14h - 19h  
Du mardi au vendredi 9h - 19h  
Samedi 9h - 18h  
www.ac-crochecoeur.fr



**PAUL GODINAT**  
NÉGOCIANT EN VINS  
37150 LA CROIX-EN-TOURAINES  
La maison GODINAT a une activité de négociateur en vrac et une fonction d'embouteilleur et tous les principaux vins de Loire y sont embouteillés.  
Tél. 02 47 57 94 09



## ASSOCIATION EDOUARD ANDRÉ (1840-1911)



*Projet d'aménagement d'un parc de sport dans la Forêt de Montgeon pour la ville du Havre. 1909-10, par René-Edouard André, archives municipales du Havre.*

La présentation de l'ouvrage, en France et à l'étranger, de *Le Jardin sauvage* ou jardin naturel, le fameux Wild Garden de William Robinson nous a encore bien occupés cette année. Cet ouvrage, première traduction en français de cet auteur réalisée par Florence André à la demande des éditions Petit Génie, est précédé d'un Essai retraçant les relations entre la France et l'Angleterre en matière de jardins à la fin du XIXe siècle à travers l'amitié existant entre cet écrivain-jardinier et le paysagiste Edouard André. Lorsqu'il a été publié pour la première fois en Angleterre en 1870, cet ouvrage a permis de mettre en valeur un concept novateur, considéré comme révolutionnaire à l'époque, où les jardins en vogue étaient encore le plus souvent l'expression de la passion pour les plantes découvertes et rapportées par les explorateurs des zones tropicales humides de la planète. Ces plantes aux

effets voyants, importées à grand coût, exigeaient ensuite des soins incessants afin de les garder en vie. Seule la période estivale permettait de les introduire dans les jardins et elles devaient être conservées et protégées dans les serres chauffées en hiver. Cela correspondait plutôt à «un caprice de grand seigneur» comme le dit Edouard André dans *Un Mois en Russie*, écrit en 1870, suite à son voyage à Saint-Petersbourg comme membre du jury au premier salon horticole international organisé dans ce pays.

Dans son *Traité général de la composition des jardins*, ce dernier souligne avec force l'importance de l'ouvrage de Robinson pour une nouvelle vision des jardins où l'on peut faire appel à tant de plantes vivaces indigènes, « ces aimables délaissées », appartenant aux régions plus froides de l'hémisphère nord pour traiter les zones intermédiaires du jardin. Ces plantes se naturaliseront seules et le jardinier n'aura qu'à ôter les fleurs fanées pour laisser place aux floraisons ultérieures de ces fameuses 'mixed-borders' que nous connaissons bien aujourd'hui. De plus, certaines de nos préoccupations actuelles rejoignent tout à fait ces idées, concernant une gestion plus économe à la fois de l'eau, de l'énergie et du temps. Comme le dit Gilles Clément, il nous faut davantage accompagner la nature que tenter de la dominer, tentative vouée à l'échec, comme nous sommes en train de le constater. Cet ouvrage a reçu le Prix littéraire lors de la remise du Prix Redouté au château du Lude en juin 2015. L'association a offert un *Taxodium ascendens nutans*, multiplié par l'arboretum Adeline pour le parc



*Carrefour de l'entrée de Frileuse, Forêt de Montgeon, Le Havre, cl. FAO, janvier 2013.*

Edouard André : ce jeune arbre plein d'avenir a été planté au printemps 2016 dans le parc Edouard André par l'ambassadeur de Lituanie en France, M. Dalius Cekuolis, pour célébrer sa première visite à La Croix-en-Touraine.

Lors de la Fête du Parc du 11 septembre 2016, l'association a présenté une exposition sur les travaux d'aménagement de la forêt de Montgeon (destinée à devenir le « Bois de Boulogne havrais » pour la Ville du Havre), travaux réalisés en 1909-10 par René-Edouard André. Les guerres successives ont empêché la totale réalisation de ce vaste projet, mais certains tracés sont encore bien visibles, notamment les abords remarquables reliant ce parc au reste de la ville, ce qu'ont pu remarquer plusieurs visiteurs havrais.

Deux projets d'expositions sur les travaux de l'agence André sont en cours avec la Mission Val-de-Loire et le château de Valençay pour 2017 dont il sera fait écho dans la presse ultérieurement.

## TRAVAUX POUR LES PARTICULIERS

### NEUF & RENOVATION

Maçonnerie • Taille de Pierre • Ravalement

02 47 59 02 52

DEVIS GRATUIT

37 - LOCHES 86 - POITIERS

contact.menet@groupe-villemain.eu

**MENET**  
GROUPE VILLEMALIN

Entreprise qualifiée pour la restauration des monuments historiques



## LE SPORTING-CLUB DE LA CROIX-EN-TOURAINNE



Le Sporting Club de La Croix en Touraine existe depuis 1992, fondé par quelques amoureux du ballon rond dont M. Roger Page (dont le stade porte le nom) et M. Michel Laveau.

La volonté des dirigeants a toujours été de faire un club familial, sans prétentions avec comme base «tout le monde joue sans prise de tête». Les présidents se sont succédé en essayant à chaque fois d'apporter une petite touche pour faire évoluer ce club.

Quelques belles images comme : les deux apparitions au Stade de France grâce à un concours que le club avait

remporté pour vingt-deux jeunes de 7 à 9 ans issus du club de La Croix-en-Touraine, puis quinze autres jeunes de 12 et 13 ans issus des clubs de l'entente Bléré/Athée/Luzillé ; la première rencontre de foot avec le club du jumelage cantonal, Garrel en Allemagne ; le séjour d'une semaine pour douze jeunes à Birštonas, en Lituanie, grâce au comité de jumelage... N'oublions pas l'aspect sportif, trophée espoir 1999 et 2000, du jamais vu pour un petit club comme celui de La Croix-en-Touraine, le label «école de foot» espoir, puis excellence et quelques victoires face à de plus gros clubs...

Puis le bonheur, en fin de saison 2014/2015, de recevoir deux cadres offerts par deux championnes crucifiennes formées au club, renfermant leur maillot de foot : Marjorie Goulay (Tours L2) et sa sœur Marine (Albi L1). Aujourd'hui, le club encadre en moyenne, chaque saison, 120 licencié(e)s qui souhaitent, bien évidemment, s'entraîner sur les installations sportives de la commune de leur club. Mais cela n'est pas toujours possible, car cet ensemble sportif des Longérons est communautaire et géré par la CCBVC. D'autres clubs du canton utilisent donc ces installations, même s'ils ont des terrains sur leur propre commune, ce qui occasionne parfois des désagréments.

Mais il faut que le sport reste un plaisir pour ceux qui le pratiquent, ainsi que pour les spectateurs qui viennent assister aux rencontres, qu'il reste une occasion de passer un bon moment avec d'autres...

Pour cela, il faut que chaque club utilisateur d'un ensemble sportif collectif (stade, gymnase, vestiaires, salle de réunion, etc...) soit responsable et bien conscient que ses membres doivent respecter et entretenir correctement le matériel et les locaux mis à disposition.

Le Sporting-Club de La Croix en Touraine vous souhaite de joyeuses fêtes de fin d'année, une belle année 2017 et vous donne rendez-vous sur le stade, lors des matchs, pour venir encourager ses joueurs.

### Informations pratiques :

06 21 13 75 95 ou 06 08 05 72 10

### TRAVAUX PUBLICS ET TERRASSEMENTS



#### SARL Jan BUSSEUR & Axel PROVOST

2 Le Four au noir - 37460 CÉRÉ-LA-RONDE

Jan BUSSEUR ☎ 06 25 32 57 09 - Axel PROVOST ☎ 06 27 81 43 43

e-mail : busser.provost@orange.fr

N° Siret : 811 921 519 00013 - Code APE : 4312A - N° Intracommunautaire : FR 45312237191



S.A.R.L. J.L.J.

De Dietrich

Frisquet

- ◆ Entretien/Installation
- ◆ Dépannage chaudière
- ◆ Fioul / Gaz
- ◆ Climatisation
- ◆ Énergies nouvelles
- ◆ Salle de bains

1, rue Édouard André - 37150 La Croix-en-Touraine  
Tél. 02 47 57 92 51 - sasjjj@orange.fr





L'ASSOCIATION ADMR de BLÉRÉ vient de se réorganiser pour apporter un meilleur service aux familles, aux personnes retraitées, aux personnes handicapées sur le canton de BLÉRÉ.

**- Vous êtes père ou mère de famille,** l'un de vos enfants a moins de 16 ans : Vous devez faire face à une maladie, une hospitalisation, un accident, une grossesse, une naissance, la maladie d'un enfant. Vous traversez une période de difficultés familiales entraînant une surcharge de travail. Nos professionnelles assureront à vos côtés les activités courantes d'une

mère de famille : vous aider à préparer les repas, faire un peu de ménage ou de repassage, s'occuper de vos enfants, qu'ils soient bébés ou un peu plus grands.

**- Vous êtes une personne âgée, une personne handicapée ou malade :**

Vous avez besoin d'aide pour l'entretien de votre logement, le ménage, la préparation de vos repas, Vous avez besoin d'être assisté(e) pendant votre toilette, pour vous lever, vous coucher, Vous sortez d'hôpital et vous avez besoin d'une présence pour les repas ou les courses.

Nos professionnelles vous apporteront l'aide spécifique dont vous avez besoin.

**Des permanences : BLÉRÉ le mardi de 10h à 12h au centre socio culturel ; Chisseaux le lundi de 15h à 17h à la mairie.**

Notre association est agréée « Services à la personne » et permet des prises en charge financières des caisses de retraite, de la CAF, du Conseil Départemental (APA, PCH), de certaines mutuelles.

Nous vous rencontrerons et vous conseillerons sur les prises en charge possibles et nous vous aiderons à constituer votre dossier.

Vous pourrez déduire de votre impôt 50% des sommes versées.

### Informations pratiques :



02 47 73 57 60

Association adhérente à la Fédération ADMR :  
22 rue Fernand Léger - 37000 TOURS  
Tél : 02 47 36 53 53  
Email : info.fede37@admr.org

	Tôlerie Industrielle et de Précision
	Peinture Industrielle et au four
	Matériel Agricole
Matériel QUENARD	
— 16, rue Marc-Seguin - <b>ZI - 37150 BLÉRÉ</b> —	
<b>Téli. 02 47 57 80 82</b> - Fax 02 47 30 33 99	
<a href="http://www.chatel-tolerie.com">http://www.chatel-tolerie.com</a>	


<b>LA banque à qui parler</b>
<b>AMBOISE</b>
8 Quai du Gal de Gaulle 37402 AMBOISE cedex
N° 0820 834 003 - E-mail : 37116@cmc.creditmutuel.fr

<b>Bouton d'Or</b> Amélie Laubie Créatrice florale	4, rue du Général-de-Gaulle 37150 Bléré Tél. 02 47 23 02 68
	
	

	<b>Cédric CORMIER</b> 12, rue Nationale - La CROIX-EN-TOURAINNE
PRESSE - CHARCUTERIE - RELAIS POSTE POISSONNERIE le VENDREDI ; RÔTISSERIE le SAMEDI LIVRAISONS À DOMICILE <b>09 60 13 31 62</b>	

## ASSAD HAD

**PARCE QUE VOUS ETES PLUS HEUREUX CHEZ VOUS, L'ASSAD-HAD VOUS OFFRE LE PLUS HUMAIN DES SERVICES A DOMICILE**

**POUR VOTRE CONFORT NOUS VOUS PROPOSONS :**

- le portage de repas\* : nous livrons chez vous un repas élaboré par une diététicienne pour vous permettre de déguster des menus équilibrés et savoureux,
- l'entretien ménager\* (ménage-repassage) de votre intérieur pour vous sentir bien chez vous,
- la téléassistance pour profiter de votre domicile en toute sécurité,
- le transport accompagné\* pour apporter la mobilité nécessaire à votre quotidien,
- et un service petits bricolages\* et travaux de jardinage\* pour vous simplifier la vie.

**POUR VOUS SOUTENIR DANS VOTRE QUOTIDIEN NOUS VOUS OFFRONS :**

Des aides à domicile formées à l'accompagnement\*\* des personnes âgées, malades, handicapées, des familles et

à l'amélioration du quotidien des personnes en difficultés, que ce soit pour des raisons sociales, médicales, économiques ou éducatives....

**POUR VOTRE BIEN ÊTRE NOUS VOUS PRÉSENTONS :**

- l'Hospitalisation A Domicile, pour vous éviter une hospitalisation traditionnelle, ou de rester trop longtemps à l'hôpital, alors que vous pouvez être chez vous avec le même suivi médical,
- les Soins Infirmiers A Domicile, pour vous assurer des soins d'hygiène et de confort tout en restant à votre domicile,
- notre équipe mobile Alzheimer, pour conseiller et apporter des soins, d'accompagnement aux personnes atteintes de la maladie d'Alzheimer ou maladies apparentées,
- la maison d'accueil pour personnes âgées Automne Paisible, pour vous permettre de vivre dans un cadre adapté et familial...

Choisir ASSAD-HAD, c'est choisir un acteur majeur de l'économie sociale et solidaire de votre département, la garantie d'un service de qualité.

**- Antenne Aide à domicile et Services à la personne :** ASSAD-HAD - 13, rue Paul Louis COURIER (Accès Place Gabriel Fauré) - 37150 BLERE. Tél. : 02.34.37.41.18

**- Antenne Hospitalisation à Domicile ASSAD-HAD :** 220, rue Jules HIRON - Bâtiment François 1<sup>er</sup> - ZAC St Maurice - 37530 NAZELLES NEGRON. Tél. : 02.47.70.42.43  
email : hadamboise@assad-had.org

*\* Prestations ouvrant droit à des réductions d'impôts selon la réglementation en vigueur.*

*\*\* de manière ponctuelle ou durable*



**ASSAD-HAD en Touraine**  
Services, soins et hospitalisation à domicile

**Informations pratiques :**

ASSAD-HAD  
25 rue Michel Colombe – BP 72974  
37029 Tours Cedex 1  
Tél. : 02 47 36 29 29  
www.assad-had.org – contact@assad-had.org

## CROIX ROUGE BLÉRÉ-EST TOURANGEAU



**N**otre mission consiste à venir en aide aux familles en difficulté par des aides ponctuelles : aide alimentaire, règlement de factures (EDF, cantine, etc...) sur avis des services sociaux.

Pour subvenir à nos besoins financiers, nous bénéficions de subventions, de dons et d'une «Vestiboutique». Grâce aux dons de vêtements, chaussures, matériel de puériculture, jouets, livres, que nous trions, nous proposons ces articles dans notre «Vestiboutique» (prix de 0.50 à 5 euros pour les vêtements).

Notre équipe est composée de bénévoles et d'adhérents (adhésion 16 euros). Vous disposez de quelques heures par semaine, venez rejoindre l'équipe de bénévoles.

**La vestiboutique est ouverte à tout public : le mercredi de 14h30 à 17h00 et le samedi de 10h00 à 12h00.**

En dehors des horaires d'ouverture, un container est mis à disposition dans la cour pour y accueillir vos dons. Ne pas déposer en dehors du container, car les sacs déposés à côté sont régulièrement volés.

**Informations pratiques :**

Nos coordonnées :  
Tél. 02 47 23 50 62

Croix-Rouge Bléré-Est Tourangeau  
Unité locale  
56, rue de Loches  
37150 BLÉRÉ





L'International Inner Wheel est l'une des plus importantes ONG féminines dans le monde, siégeant à l'ONU depuis 1988. Créée en 1924, l'association compte plus de 100 000 membres, toutes des femmes œuvrant dans plus de 100 pays différents pour améliorer la vie des femmes et des enfants. En France, nous sommes plus de 3500 membres répartis dans plus de 150 clubs et notre devise est la suivante :

- Promouvoir l'Amitié

- Encourager l'idéal de Service personnel
- Favoriser l'Entente internationale

**Dans le climat d'amitié qui est le véritable ciment des clubs Inner Wheel, les activités ont quatre grandes orientations :**

1- le service : les clubs organisent des manifestations pour collecter des fonds pour organiser, financer ou participer à des actions de solidarité et s'engagent eux-mêmes dans les actions de proximité.

2- la culture : Conférences, réunions et visites sur des thèmes variés, dans les domaines : artistique, social, économique, scientifique.

3- les loisirs : voyages excursions, rallyes, rencontres interclubs, soirées pour renforcer l'amitié entre les membres.

4- l'entente internationale : par des rencontres et jumelages avec des clubs étrangers, l'International Inner Wheel œuvre pour une meilleure compréhension entre les peuples.

Le club de Tours, regroupant 41 membres, privilégie l'action locale au profit de l'Enfance malheureuse, du Handicap et de la Recherche. Nous les avons aidés au cours des dernières

années : Fondation Planiol, A Chacun son Cap, A Chacun son Everest, Vaincre la Mucoviscidose, Association Valentin Haüy, Bibliothèque de l'hôpital Clocheville, Service de Pédopsychiatrie de l'hôpital de Chinon.

### Nos prochaines Actions :

- 12 mars 2017 : Braderie de la Ville-aux-Dames

- 2 avril 2017 : le club de Tours organisera une marche au profit des sportives handicapées

- 13 mai 2017 : vente de brioches au magasin Auchan de Saint-Cyr-sur-Loire

### Nous sommes 100% Bénévoles

100% des fonds récoltés grâce à nos actions sont consacrés à nos œuvres.

### Informations pratiques :



Inner Wheel Club de Tours  
Hôtel Mercure  
11, rue de l'Aviation  
37100 Tours  
Courriel : [iiw.fr.tours@gmail.com](mailto:iiw.fr.tours@gmail.com)  
Site : [innerwheel.fr](http://innerwheel.fr)

Facebook : <https://www.facebook.com/InnerWheelTours/>

**Jacob**  
**Maçonnerie & Terrassement**

Entreprise Patrice JACOB - 22, rue Alfred Nobel - 37150 BLÉRÉ  
Tél. 02 47 79 11 51 - Port. 06 50 70 33 22 - email : [patrice.jacob37@orange.fr](mailto:patrice.jacob37@orange.fr)  
[www.jacob-maconnerie-terrassement-blere.fr](http://www.jacob-maconnerie-terrassement-blere.fr)

**EDDIE BERGEOT**  
Cabinet d'Assurances

9 rue du Général de Gaulle  
37150 BLÉRÉ  
Tél. 02 47 57 94 78  
Fax : 02 47 57 95 73

**Entreprise de Peinture**

- Peinture Décoration Vitrerie
- Papier peints
- Produits décorations
- Revêtements sols et murs
- Faïence - Ravalement de façade
- Démoussage

**Sébastien Haubert**

À votre service,  
le conseil  
et le sourire en plus

1 bis Les Sablons - 37150 LA CROIX-EN-TOURAINÉ  
Tél. 02 47 23 87 33 - Port. 06 61 58 83 45

Neuf - Rénovation - chauffage - VMC double flux  
Automatismes - Alarme - Domotique

**CHAMPAIN ÉLECTRICITÉ**

**02 47 30 28 55**

ZA La Vinerie - 4 rue de l'Acadie  
37150 LA CROIX-EN-TOURAINÉ

# 50<sup>E</sup> ANNIVERSAIRE DU JUMELAGE ENTRE LE CANTON DE BLÉRÉ ET LA COMMUNE DE GARREL - ALLEMAGNE

p 24



C'est en 1966 à GARREL (Land de Basse-Saxe - Allemagne) qu'a été signée la charte officialisant le jumelage entre le canton de Bléré et la commune de Garrel par M. Georg LANFERMANN, alors maire de Garrel et tous les maires du canton de Bléré parmi lesquels, M. Jean DUMOULIN, Conseiller Général du canton et maire de La Croix-en-Touraine. M. et Mme Hubert HERVÉ, fondateurs de ce partenariat étaient présents.

50 ans plus tard, du 20 au 24 mai 2016, une délégation d'élus du canton et d'adhérents du comité de jumelage était invitée par nos amis pour fêter ce jubilé.

Il est difficile de décrire comment s'étaient déroulées, il y a cinquante ans, les cérémonies de signature du jumelage, n'en ayant aucune image, aucun enregistrement. Mais l'accueil et les cérémonies qui se sont déroulées pour fêter ce 50ème anniversaire ont été exceptionnels.

Au programme : réception officielle à la mairie de Garrel par le Maire, M. Andreas BARTELS et Doris BUNGER, Présidente du Comité allemand, suivie d'une photo de groupe. Puis défilé derrière la fanfare pour se rendre sur la nouvelle place où a été aménagé un terrain de boules. Nos hôtes nous ont fait l'honneur de baptiser ce lieu de détente, «Bléréplatz» - place Bléré. Après la cérémonie de baptême réalisée de manière officielle par le prêtre et le pasteur, la bénédiction a été suivie d'une confrontation amicale entre boulistes d'un jour.

Nous avons à Bléré, depuis 2012, la place Garrel ; nos amis auront désormais la place Bléré sur laquelle, d'ailleurs, les

jeunes Garrellois et les moins jeunes aussi, pourront s'initier ou s'entraîner à la pétanque.

La soirée du samedi a été réservée à la cérémonie officielle. Discours des personnalités, prestations et animations de différents groupes de danse, chanteurs ou artistes se sont partagés la scène. Une nouvelle charte confirmant le serment de poursuivre ce jumelage a été signée par M. Bartels, maire de Garrel, M. Labaronne, maire de Bléré, et Mme Cochin, présidente de la Communauté de Communes Bléré Val de Cher, en présence de Mme Evelyne Bredif, présidente du Comité français et Mme Doris Bunger, présidente du comité allemand. Un majestueux feu d'artifice a ensuite été offert aux convives.

C'est avec un profond respect que les pères fondateurs, M. Georg LANFERMANN fermier allemand et M. Hubert HERVÉ – prisonnier de guerre chez qui il travaillait, ont été honorés, ayant su créer et faire perdurer, pendant une difficile période de guerre, une réelle amitié qui reste encore aujourd'hui, la base de ce partenariat. En effet, depuis 50 ans, les relations ont évolué sur trois générations, avec des liens quasi-familiaux, des amitiés profondes et des relations marquées par le respect et l'abnégation.

Nos échanges de jeunes, par alternance tous les ans, nous font espérer une continuité immuable de cette symbolique action.

## Informations pratiques :

Evelyne BREDIF

02 47 30 39 31 ou 06 82 64 15 25

evelynebred@orange.fr



**Dominique DALENÇON**  
Electricité Générale  
Neuf, rénovation, dépannage...  
Garantie décennale  
**Portable : 07 87 18 12 95**  
5 les Ouches - 37150 BLÉRÉ

Mr Mahuteau  
06 28 82 51 46

Mr Pinto  
06 25 50 20 88

**Créa déco**  
Papiers peints • Cloison sèche  
Revêtements sols & murs • Aménagement intérieur

12, Pré aux Renards - 37150 Bléré - Tél. 02 47 23 09 51



## Un programme européen LEADER renouvelé

1,2M€ pour affirmer l'attractivité du territoire et améliorer le cadre de vie avec et pour les habitants. Vos nouveaux projets (mise en réseau d'acteurs, tourisme, patrimoine, environnement, services à la population) sont peut-être éligibles, renseignez-vous avant de les démarrer !

## Un appui aux acteurs locaux qui se poursuit : Contrat régional de Pays 2012-2017

L'enveloppe régionale de 11,6M €, attribuée au territoire pour une durée de 5 ans, a déjà permis de soutenir 84 projets sur le territoire du Pays. Ce Contrat apporte un soutien aux projets publics et privés dans les domaines de l'économie, l'environnement, le tourisme, les services à la population...

## Le Pays d'art et d'histoire : toujours aussi actif.

Laissez-vous conter le patrimoine et l'architecture avec le Pays Loire Touraine labellisé « Pays d'art et d'histoire ». Chaque année un programme d'animations variées attend petits et grands : visites thématiques ou estivales, expositions, ateliers, conférences, stages, Journées Européennes du Patrimoine... Retrouvez aussi le service éducatif pour les écoles et l'offre «groupes».

## L'inventaire du patrimoine

Les études des communes de la vallée de la Brenne et du canton de Bléré sont en cours d'achèvement. La publication des résultats, dans deux ouvrages, est prévue pour l'année 2017. Un nouveau partenariat avec la Région est engagé autour de l'inventaire du patrimoine culturel des édifices religieux publics (architecture et mobilier).

## Un Contrat local de santé pour le territoire : la santé c'est l'affaire de tous !

Le Contrat Local de Santé a pour objectif de mettre en réseau l'ensemble des acteurs de la santé autour d'un projet commun prenant en compte les éléments sanitaires, économiques et environnementaux du territoire. L'élaboration du programme d'actions (promotion de la santé, de la prévention, de l'accompagnement médico-social, de l'offre de soins) est en cours de finalisation. La signature du Contrat est prévue pour mars 2017..

### Informations pratiques :

*Pays Loire  
Touraine*

Syndicat Mixte du Pays Loire  
Touraine -  
Mairie de Pocé-sur-Cisse  
37530 Pocé-sur-Cisse

Tél. 02 47 57 30 83  
contacts@paysloiretouraine.fr  
www.paysloiretouraine.fr

## ACTIVITÉS DU LIONS CLUB CHENONCEAUX VAL DE CHER POUR 2017

Le Lions Club Chenonceaux Val de Cher organise un grand loto caritatif le dimanche 26 février 2017 à la salle des fêtes de Bléré à partir de 14 h00.

Sa soirée de gala avec dîner dansant se déroulera le samedi 1er avril 2017 à la salle Lorin de la Croix en Touraine.

Une collecte alimentaire «les BB du Cœur» reversée aux restos du Cœur aura lieu les 27 et 28 janvier 2017.



### Informations pratiques :

Président : André CESBON  
andre.cesbon@wanadoo.fr

## Maçonnerie, Terrassements, Location benne 3 T

Dallages - Clôtures - Tout à l'égoût - Neuf et Rénovation



*Patrice GOULAY*

02 47 57 86 05

06 77 15 87 55

47 rue de la Roche - 37150 La Croix-en-Touraine  
Mail : patrice.goulay@free.fr

## régie publicitaire Jean-Paul DELHOMMAIS

☎ 02 47 43 40 14  
☎ 06 62 57 43 56



**RAYONS CHASSE**  
• PÊCHE • VÊTEMENTS

Service livraison et montage à domicile

MOBILIER DE JARDIN

PÉPINIÈRE

ALIMENTATION

DÉCO

Z.I. - 37150 BLÉRÉ  
dirblere@jardiland.com



Tél. 02 47 57 96 01

OUVERT le lundi de 10 h à 12 h et de 14h30 à 19 h - du lundi au samedi de 9 h à 12 h et de 14h30 à 19 h  
OUVERT le dimanche de 10 h à 12h30

SARL  
**Dimitry RIVIERE**

INSTALLATION - ENTRETIEN - DÉPANNAGE  
Neuf et rénovation



02 47 57 95 38

06 98 26 36 99

LA CROIX-EN-TOURAIN

- Plomberie
- Salle de bain complète
- Adoucisseur d'eau
- Sanitaire

- Chauffage / Ramonage
- Chaudière gaz, fioul, pac
- Électricité

- Énergies nouvelles

## 2016 : ANNÉE D'ESPOIR(S) POUR LE CHER CANALISÉ.



**B**ien que le début de saison, tributaire d'intempéries exceptionnelles, ait fait craindre le pire, l'horizon s'est ensuite bien dégagé.

Une crue, dont le Cher a le secret tous les 10 ou 20 ans, a condamné toute activité sur la rivière début juin. Les quantités d'eau accumulées ont mis très longtemps à s'écouler, et ce n'est que le 6 juillet qu'il a été possible de relever le barrage de Civray dans des conditions acceptables.

Premier objectif atteint : une bonne nouvelle ne venant jamais seule, alors que les agents du syndicat remontaient le barrage de Civray, la Commission Locale de l'Eau votait à la majorité absolue (à l'exception de 2 abstentions) le règlement du SAGE Cher aval. Ce document fixe, en particulier, les conditions d'utilisation des barrages.

Une étude sur la continuité écologique se déroule parallèlement aux travaux du SAGE Cher aval.

Deuxième objectif atteint : le Conseil départemental s'est engagé à réaliser la rivière de contournement de Civray qui conditionne la remontée précoce de ce barrage.

Troisième objectif atteint : les barrages situés sur le parcours de l'événement phare de l'été « Jour de Cher » ont pu être relevés à temps avant le festival.

Quatrième objectif atteint : le 28 juillet, pour la première fois depuis 10 ans, l'ensemble des dix barrages du Syndicat du Cher canalisé étaient remontés. Durant tout l'été, le débit de la rivière a continué sa longue (et inexorable) baisse pour atteindre des valeurs faibles.

Il a fallu attendre septembre pour lancer les travaux de réparation d'écluses, prévus à l'origine pour le printemps. Ils sont réalisés en basses eaux, nécessitent environ une semaine et mobilisent tous les agents du Syndicat. Une fois l'écluse asséchée, l'opération consiste en un remplacement des ventelles(\*) et de leurs glissières, en un renforcement (ou remplacement) de poutres au bas des portes, le tout complété par un doublage des parties immergées.

Cinquième objectif atteint : après les portes d'écluse de Roujoux en 2015, ce sont celles de Vallet et de Nitray qui ont été réparées. Suite aux crues, des installations mécaniques et électriques ont dû être révisées.

D'autres objectifs restent à atteindre, en particulier :

- La mise en place de la signalisation à proximité des ouvrages.
- La rénovation des commandes de portes en Loir-et-Cher.
- La mise en place de pontons supplémentaires.
- Le remplacement des portes d'écluses en bois.

Avec les nouvelles lois qui vont bientôt entrer en vigueur, confiant la gestion des milieux aquatiques aux Communautés de communes, d'autres perspectives se profilent. L'Etat délègue actuellement l'entretien du Cher entre Tours et Bourré au Syndicat du Cher canalisé, d'autres secteurs sont délégués, en amont comme en aval, et dans certains cas des Syndicats de rivière interviennent sur les affluents.

A terme, qui devra assurer la gestion cohérente des eaux et des milieux aquatiques sur l'ensemble du bassin du Cher canalisé, de la confluence à St Aignan, affluents compris ? La réponse à cette question sera l'un des enjeux de 2017.

Pour l'instant, la délégation de l'Etat est prolongée pour 2017.

Peut-être une autre perspective : le 20 septembre, pour la 1ère fois depuis des dizaines d'années, un bateau franchissait l'écluse de Larçay pour rejoindre Tours. Le Valchantray avait cet honneur. Les pompiers, sollicitant le bateau pour leur congrès, ont renforcé les équipes du Syndicat en utilisant les batardeaux en guise de portes. Opération à ne réaliser qu'à titre exceptionnel compte tenu du poids de ces poutres métalliques !

(\*)Ventelle : volet mobile qui permet le passage de l'eau dans le bas des portes.



### Informations pratiques :

amis.du.cher@sfr.fr

Site : amis-du-cher.org

Association loi 1901 n° W372003859





**Venez-vous inscrire au BLÉRÉ VAL DE CHER JUDO !**



**HORAIRES** Les cours se déroulent à Bléré (dojo des Aigremonts)

MARDI	MERCREDI	JEUDI	VENDREDI	SAMEDI
	13h30-14h30 Mini-poussins 1/2 2010-2009		17h00-17h50 Poussins 1/2 2008-2007	9h45-10h45 Baby-judo 2012-2011
17h00-18h00 Mini-poussins 1/2 2010-2009	14h30-15h45 Benjamins, Minimes, Cadets 2006-2000	17h00-18h00 Baby-judo 2012-2011	17h50-19h05 Benjamins, Minimes, Cadets 2006 à 2000	
18h00-19h00 Poussins 1/2 2008-2007		18h00-19h00 Mini-poussins 1/2 2010-2009		
18h00-19h15 Benjamins, Minimes, Cadets 2006 à 2000	19h00-20h00 TAISO ≥ 14 ans et adultes	18h00-19h15 Benjamins, Minimes, Cadets 2006 à 2000	20h30-21h30 TAISO ≥ 14 ans et adultes	
19h00-20h15 TAISO ≥ 14 ans et adultes	20h00-22h00 JUDO/JUJITSU Juniors et adultes	19h00-20h15 Poussins 1/2 2008-2007	21h30-22h30 JUDO/JUJITSU Juniors et adultes	

Cours à Bléré	LICENCE	1h / semaine		À VOLONTÉ / semaine	
		Cotis. club	TOTAL	Cotis. club	TOTAL
JUDO ENFANTS (de 2010 à 2000)	37€	110€	147€	140€	177€
JUDO - JUJITSU JUNIORS-ADULTES (à partir de 1999)	37€	115€	152€	150€	187€
TAISO ADULTES (à partir de 2002)					

**Informations pratiques :**  
Cindy HERMANGE - 06 46 71 23 35

**Night Club  
Expérience**

- À 20 MIN DE TOURS  
- ESPACES VIP  
- LASER  
- TENUE CORRECTE  
SOUHAITÉE  
- GÉNÉRALISTE  
- NEW DÉCOR

**Discothèque**

**The New Vegas**

37150 LA CROIX EN TOURAINE  
INFOLINE & RÉSA : 06-82-54-80-09 SITE WEB : WWW.LE-VEGAS.COM

- Plantations
- Gazons
- Taille de haies
- Tontes
- Allées
- Dallages
- Clôtures
- Contrat d'entretien

**Jérôme  
Paysage**

Tél. 02 47 57 95 89

*Création  
et entretien  
d'espaces  
verts*

*Successor des Pépinières PETITIBON*

Route d'Amboise  
37150 CIVRAY-DE-TOURAINE

Vos conseillers Groupama sont à votre écoute à :

www.groupama.fr

**BLÉRÉ**  
12, rue Jean-Jacques Rousseau  
Tél. 02 47 30 82 40

**Groupama**  
Toujours là pour moi.

**Équipement de la maison, décoration**

32, avenue André Delaunay - 37150 BLÉRÉ  
**Tél. 02 47 30 25 02**

54, avenue Victor Laloux - 37270 MONTLOUIS S/LOIRE  
**Tél. 02 47 55 66 21**

www.centrakor.com

### DÈS 50 ANS, LE DÉPISTAGE, C'EST TOUS LES 2 ANS !

En effet, à partir de 50 ans, les dépistages organisés du cancer du sein et du cancer colorectal, sont des habitudes de santé à adopter et à renouveler tous les 2 ans.

En Indre-et-Loire, le Centre de Coordination des Dépistages des Cancers (CCDC) vous invite tous les 2 ans à réaliser une mammographie, pour le dépistage organisé du cancer du sein et un test immunologique pour le dépistage organisé du cancer colorectal. Ces examens sont pris en charge à 100% par l'assurance maladie.

**Participation dépistage cancer du sein.** Dans notre canton : BLÉRÉ, 67 %. Dans notre commune : LA CROIX-EN-TOURAINNE, 69 %

**Participation dépistage cancer colorectal.** Dans notre canton : BLÉRÉ, 38 %. Dans notre commune : LA CROIX-EN-TOURAINNE, 43 %

### Depuis 2010, le CCDC est en charge du dépistage organisé du cancer du col de l'utérus.

- Le frottis cervico-utérin est recommandé de 25 à 65 ans tous les 3 ans après 2 frottis normaux à 1 an d'intervalle. Le CCDC incite les femmes non

dépistées depuis 3 ans à consulter leur médecin traitant, gynécologue, sage-femme pour se faire dépister.

- La vaccination préventive contre les papillomavirus entre 11 et 14 ans (rattrapage jusqu'à 19 ans) est également un moyen de prévention contre le cancer du col de l'utérus. Participation dans notre canton : 66 %. Participation dans notre commune : 67 %

### PARLEZ-EN À VOTRE MÉDECIN TRAITANT

ou Contactez  
le CCDC : 02 47 47 98 92  
- [www.ccdc37.fr](http://www.ccdc37.fr)



## INSCRIPTIONS SUR LES LISTES ÉLECTORALES

Désormais, on peut s'inscrire depuis son nouveau domicile sur les listes électorales. Mais attention ! Le formulaire est à remplir avant le 31 décembre 2016 pour pouvoir voter aux prochaines élections présidentielle et législatives de 2017. Une démarche simple, rapide et indispensable.

Vous avez signalé votre changement d'adresse à la Poste, à la Caf, à votre banque et à vos amis. Bravo !

Pour votre déménagement, vous avez pensé à tout, sauf à votre bulletin de vote.

Quand vous changez de domicile, y compris dans votre commune, il vous appartient de modifier votre inscription sur la liste électorale de la commune où vous résidez désormais. Beaucoup d'étudiants, de couples qui déménagent, de salariés ou de personnes en recherche d'emploi qui bougent, l'ignorent ou l'oublient.

Domage ! Si vous êtes non ou mal-inscrits, vous risquez de devenir un non-votant.

Vous n'avez pas envie de faire la queue en mairie pour vous inscrire au dernier moment, avant la date butoir du 31 décembre ? Plus besoin d'en passer par là : on peut désormais s'inscrire par internet ou par courrier en remplissant un formulaire téléchargeable sur le site du Ministère de l'Intérieur ou de l'Insee (clé de recherche : formulaire liste

électorale). Il faudra ensuite le renvoyer par internet ou par La Poste avec, obligatoirement, une copie numérique ou papier d'une pièce d'identité et d'un justificatif de domicile.

Difficile de faire plus simple et plus rapide !

Vous pourrez ainsi exprimer votre opinion aux élections présidentielle et législatives de 2017.

## INFORMATION PRÉFECTORALE SUR LES CARTES D'IDENTITÉ

A compter de mars 2017 (la date exacte sera précisée ultérieurement), la procédure de délivrance de carte nationale d'identité sera simplifiée et traitée selon des modalités alignées sur la procédure en vigueur pour les passeports biométriques.

Ce qui changera pour vous : Vous devrez vous rendre exclusivement dans l'une des 19 communes déjà équipées d'une station de recueil de passeports pour solliciter la délivrance d'une carte natio-

nale d'identité. Les autres communes ne disposent pas de ce matériel.

Ces communes sont :

- pour l'agglomération tourangelle : Chambray-lès-Tours, Joué-lès-Tours, La Riche, Saint-Avertin, Saint-Cyr-sur-Loire, Tours et ses annexes (Saint-Symphorien, Sainte-Radegonde et les Fontaines) ;
- pour l'arrondissement de Chinon : Bourgueil, Chinon, Langeais, Richelieu et Sainte-Maure de Touraine ;
- pour l'arrondissement de

Loches : Loches et Preuilly-sur-Claise ;

- Amboise ; Bléré ; Château-Renault ; Fondettes ; Montbazou ; Neuillé-Pont-Pierre.

Vous avez la possibilité de faire une pré-demande en ligne depuis votre domicile en vous connectant sur le site internet de l'Agence Nationale des Titres Sécurisés : <https://ants.gouv.fr>.

Vous conserverez le numéro de demande de carte d'identité que vous présenterez à la

mairie. Les communes vous accueilleront sur rendez-vous, pendant lequel sera effectuée la prise d'empreintes et vérifiée la complétude du dossier. Une fois confectionné, le titre vous sera remis par la mairie de la commune où vous aurez fait la demande.

Vous serez averti(e) par SMS de la disponibilité de votre titre : vous rapporterez, sauf en cas de perte ou de vol, l'ancien titre que vous remettrez lorsque vous prendrez possession du nouveau.

## INFORMATIONS MAIRIE

Mairie  
30 Rue Nationale  
Tél 02 47 23 64 64  
Fax 02 47 23 51 21  
Adresse électronique :  
mairie.la.croix-en-touraine@wanadoo.fr  
Site internet : www.lacroixentouraine.fr

Ouverture au public :  
du lundi au jeudi de 8 h à 12h30,  
le vendredi de 8 h à 17h30 sans interruption.  
Les élus reçoivent sur rendez-vous.  
Téléphoner en mairie au 02 47 23 64 64.

## ENSEIGNEMENT

Ecole maternelle Yves Duteil  
Directrice : Madame Minot  
02 47 23 54 09

Ecole élémentaire Joseph Joffo  
Directeur M. Carreau  
02 47 23 54 10

## DÉCHETTERIES

Après Athée-sur-Cher et Bléré, la déchetterie à Chisseaux va faire peau neuve ! Des travaux de réaménagement ont débuté. Ces derniers auront pour vocation d'améliorer l'accès et l'utilisation de la déchetterie. Pour pallier à cette fermeture provisoire, les horaires d'ouverture des déchetteries de Bléré et d'Athée-sur-Cher ont été élargis. **Ces créneaux horaires sont uniquement valables pendant la fermeture de la déchetterie de Chisseaux.**

Horaires d'ouverture (hiver)	ATHÉE-SUR-CHER	BLÉRÉ	CHISSEAUX
Lundi	9h à 12h - 14h à 17h	9h à 12h - 14h à 17h	FERMEE
Mardi	9h à 12h	9h à 12h - 14h à 17h	FERMEE
Mercredi	9h à 12h - 14h à 17h	14h à 17h	FERMEE
Jeudi	9h à 12h	14h à 17h	FERMEE
Vendredi	9h à 12h - 14h à 17h	9h à 12h - 14h à 17h	FERMEE
Samedi	9h à 12h - 14h à 17h	9h à 12h - 14 à 17h	FERMEE
Horaires d'ouverture (été)	ATHÉE-SUR-CHER	BLÉRÉ	CHISSEAUX
Lundi	9h à 12h - 14h à 18h	9h à 12h - 14h à 18h	FERMEE
Mardi	9h à 12h	9h à 12h - 14h à 18h	FERMEE
Mercredi	9h à 12h - 14h à 18h	14h à 18h	FERMEE
Jeudi	9h à 12h	14h à 18h	FERMEE
Vendredi	9h à 12h - 14h à 18h	9h à 12h - 14h à 18h	FERMEE
Samedi	9h à 12h - 14h à 18h	9h à 12h - 14h à 18h	FERMEE

Pour tout renseignement complémentaire, consulter le site de la CCBVC ou leur téléphoner : 02 47 23 58 63

Le jour de collecte des déchets ménagers, à La Croix en Touraine, est le mardi. Il est conseillé de sortir poubelle et/ou sac(s) jaune(s) la veille au soir et souhaitable de rentrer le bac vidé au plus vite une fois la collecte effectuée.

## ASSISTANTES MATERNELLES

site [www.assistantes-maternelles37.fr](http://www.assistantes-maternelles37.fr)

AUBAIRE Martine	7 allée de la Pointe	02.47.45.13.38
AVENET Patricia	8 allée de Bellevue	02.47.30.94.02
BARBIER Jessica	7 rue de la Herserie	06.79.08.58.39
BEAUJALUT Fabienne	20 rue de l'Orangerie	02.47.57.64.67
BENEDETTI Audrey	44 rue de la Roche	06.22.32.51.21
BODIER Marie-Line	18 rue de Chenonceaux	02.47.30.24.71
BREDIF Martine	3 allée de la Pointe	06.70.24.59.71
BRISSON Marie-Noëlle	58 rue de la Herserie	02.47.57.92.75
BRUNEAU Nathalie	19 rue Paul Louis Courier	02.47.30.03.22
CARDONA HUCHET Marie-José	48 rue de la République	06.75.44.93.99
CHANTREL Murielle	12 rue Grange Baudet	02.47.30.33.89
CLEDE Géraldine	11 rue des Passeurs	02.18.06.19.09
COURTIN Nadia	3 La Bessière	02.47.30.21.77
FONTELLE Florence	3 allée de la Neuraye	09.54.89.52.66
GAUDENS Gwendoline	3 rue du Petit Bois	02.18.06.58.01
LENIEWSKI Aline	13 rue du Lavoir	02.18.06.10.63
LUCAS Céline	10 rue du Coteau	02.47.23.28.59
PRETESEILLE Cécile	4 chemin du Puits	02.47.23.55.59
SAUNEUF Clotilde	Lieu-dit La Jarnière	02.47.30.28.84
VERGUES Agnès	7 rue du Château	09.50.17.36.28





## Numéros de téléphone utiles

**Ecole Élémentaire J. Joffo** • 02 47 23 54 10  
**Ecole Maternelle Y. Duteil** • 02 47 23 54 09  
**Garderie Périscolaire** • 06 86 78 92 45  
**Restaurant scolaire** • 02 47 23 64 61  
**Collège de Bléré** • 02 47 57 97 43  
**MFR La Croix** • 02 47 57 94 44  
**Urgence Électricité : Enedis (ex ErDF)** • 09 72 67 50 37  
**Urgence Sécurité gaz** • 08 00 47 33 33  
**Gendarmerie de Bléré** • 02 47 30 82 60  
**Police Secours** • 17  
**Pompiers** • 18 ou 112  
**SAMU** • 15 ou 112  
**Centre Antipoison** • 02 47 47 47 47  
**Gare SNCF** • 3635 / 02 47 57 90 22  
**Contact TER** 08 91 70 55 55  
**TAXIS Ets BAILLOU** • 02 47 57 91 96 – 06 24 59 40 57  
**Touraine Fil Vert : service à la demande**  
 • 0800 123 037  
**Pôle Emploi - Amboise** • 3949

## Santé

**Cabinet médical - Route d'Amboise**  
 La Croix-en-Touraine • 02 47 57 86 86  
**Cabinet dentaire - Route d'Amboise**  
 La Croix-en-Touraine • 02 47 30 21 54  
**Infirmiers - La Croix-en-Touraine**  
 - Cabinet médical, route d'Amboise • 02 47 30 27 81  
 - 7, rue Nationale • 02 47 23 51 74  
**Kinésithérapeutes - La Croix-en-Touraine**  
 Cabinet médical, route d'Amboise • 02 47 57 40 88  
**Pharmacie - Route d'Amboise**  
 La Croix-en-Touraine • 02 47 57 94 28  
**Pédicure – Podologue**  
 Bléré • 02 47 23 55 23  
**Laboratoire d'analyses médicales**  
 Bléré • 02 47 57 80 58

## Autres services

**Croix Rouge**  
 56 rue de Loches - Bléré • 02 47 23 50 62  
 Samedi de 10 h à 12 h  
**Conciliateur de justice**  
 À Bléré - Sur rendez-vous au 02.47.30.81.81  
**ADMR (Association d'Aide à Domicile en Milieu Rural)**  
 Bléré • 02 47 73 57 60  
**ASSAD-HAD (Aide à domicile et Services à la personne)**  
 Bléré • 02 47 34 37 41 18  
**E.H.P.A.D.**  
 Bléré • 02 47 30 85 85

## Syndicat des Eaux

5 rue de l'Acadie à La Croix-en-Touraine • 02 47 23 51 28

## La Poste (Relais) : Magasin Proxi

La Croix-en-Touraine • 02 47 23 20 64

## Notaires

La Croix-en-Touraine • 02 47 57 86 12

## Pôle emploi (ANPE - ASSEDIC)

10 rue de l'Ancienne Fonderie - 37530 NAZELLES-NÉGRON  
[www.pole-emploi.fr](http://www.pole-emploi.fr)

Demandeurs d'emploi – tout public : 3949 (n° à tarif spécial)

Employeurs – entreprises : 3995 (n° à tarif spécial)

## Trésor Public

Amboise • 22 place Richelieu • 02 47 57 25 80

## Préfecture

Tours • 02 47 64 37 37

## Communauté de Communes Bléré Val de Cher

Bléré – 39 rue Gambetta

• Tél. 02 47 23 58 63 • Fax : 02 47 30 81 00

du lundi au vendredi de 9 h à 17 h

E-mail : [info@cc-blere-valdecher.fr](mailto:info@cc-blere-valdecher.fr)

site internet : [www.cc-blere-valdecher.fr](http://www.cc-blere-valdecher.fr)

## Déchets médicaux – Déchets ménagers

Renseignements au 02 47 23 58 63

## Autres informations pratiques

### Assistance sociale

Permanence en mairie un mardi matin par mois. Se renseigner pour les dates en mairie ou sur le site [www.lacroixentouraine.fr](http://www.lacroixentouraine.fr)

Sinon Bléré : 2, place de la Libération • 02 47 23 54 54

Lundi de 14 h à 17 h. Du mardi au vendredi de 8 h 30 à 12 h 00.

### Sécurité sociale

Accueil de la CPAM à Bléré uniquement sur rendez-vous. Téléphoner entre 8 h et 18 h au 36 46.

### Consultation de protection maternelle et infantile (PMI) - Bléré

Centre médico-social - 2 place de la Libération  
 sur rendez-vous le mardi de 9 h à 12 h au  
 02 47 23 54 54



**Votre notaire rend  
vos projets plus sûrs**





## Garage Roald MESTRE

Mécanique - Tôlerie - Peinture - Toutes marques  
Agrément Assurances\*

Vente Véhicules neufs et occasions

2, rue Gustave Eiffel - 37150 BLÉRÉ

Tél. 02 47 30 37 97

\* Voir liste au garage

# Taxis BAILLOU

## La Croix en Touraine

7j/7 - Réservation souhaitable

Toutes distances  
Transports de malades assis  
Gare - Aéroport - Sorties - Divers



**02 47 57 91 96**

**06 24 59 40 57**

taxis-baillou37@orange.fr - 2, La Chevalerie 37150 La Croix en Touraine

# BRUNET LOISEAU


*L'offre multitechnique de proximité*

**02 47 28 37 28**

[www.brunet-groupe.fr](http://www.brunet-groupe.fr)

24h/24  
7j/7

ÉLECTRICITÉ  
CLIMATISATION  
FROID  
CHAUFFAGE  
VENTILATION  
TÉLÉCOMS  
RÉSEAUX  
INFORMATIQUES  
ALARME



## Charpente

*Benoit ROBIN Sarl*

8, rue Gustave Eiffel  
37150 BLÉRÉ  
**02 47 57 86 02**

RGE  
QUALIBAT  
INVESTISSEMENT

## ouverture




**vision plus**  
OPTICIENS

**Fabien DESNOUES**  
**02 47 57 95 33**  
**50 rue du pont**  
**BLÉRÉ**

Le bien-être *en plus*

**entendre**  
... et la vie recommence

VOTRE CENTRE D'AUDITION

## Sarl Bati Déco

*Christine Houlier*

Bati-Déco spécialiste de l'aménagement de votre intérieur  
(placoplâtre, papier peint, peinture)  
vous apporte conseil et solutions personnalisées. **Devis gratuit.**



Tél. 02 47 57 91 55 - 06 63 37 90 41 - [batideco37@gmail.com](mailto:batideco37@gmail.com)

## POMPES FUNEBRES - MARBRERIE - CONTRATS OBSEQUES FACE CIMETIERE BLERE

### COURTOIS

Entreprise familiale indépendante

02.47.57.93.71 24/24

Transport vers toute chambre funéraire





# DELAUNAY STORES

Face au camping BLÉRÉ 02 47 30 24 30



**STORISTES DE FRANCE**  
Stores Fenêtres Volets

[www.storistes-de-france.com](http://www.storistes-de-france.com)

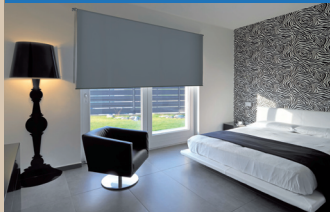
FENÊTRES et PORTES D'ENTRÉE



VOLETS et PORTES DE GARAGE



STORES INTÉRIEURS



STORES EXTÉRIEURS



**RABOT**  
ÉQUIPEMENT DE JARDIN

HONDA STIHL VIKING Husqvarna  
auto mowder

Tél. 02 47 57 62 09 [www.rabotfreres.fr](http://www.rabotfreres.fr)  
Z.I. La Boitardière - AMBOISE Retrouvez-nous sur Facebook **A votre service 6J/7**

**décofeu**

54, avenue de Pierruche - 37600 PERRUSSON  
Tél. 02 47 92 63 72  
[www.deco-feu-cheminee-loches.fr](http://www.deco-feu-cheminee-loches.fr)  
Mail : [contact@decofeu.fr](mailto:contact@decofeu.fr)

Cheminée Poêle Bois et Granulés  
NEUF / RÉNOVATION Poêle Semi-Masse  
Tubage / Conduits isolés Débistrage

VISITES TECHNIQUES ET DEVIS GRATUITS



## CHARPENTE COUVERTURE



MAISON OSSATURE BOIS  
SPÉCIALITÉ :  
COUVERTURE CHÂTAIGNIER -  
ESCALIERS

52 rue de Tours - 37150 LA CROIX-EN-TOURAINNE  
e-mail : [infos@thibaultjoel.fr](mailto:infos@thibaultjoel.fr)

**Tél. 02 47 30 38 45**  
**Port. 06 08 80 62 68**

**DE LA TOURAINNE ET DU POITOU**  
BANQUE ET ASSURANCES  
[www.ca.tourainepoitou.fr](http://www.ca.tourainepoitou.fr)

2 agences,  
14 conseillers près de vous,  
spécialisés,  
pour répondre  
à vos besoins :  
Professionnels - Agricoles -  
Particuliers - Assurances

41, rue des déportés  
37150 BLÉRÉ

8, rue de Tours  
37270 ST-MARTIN-LE-BEAU

Tél. 098 098 24 24 Appel non surtaxé  
[blere@ca-tourainepoitou.fr](mailto:blere@ca-tourainepoitou.fr)

**market**  
Bléré

« Le plein de fraîcheur  
et d'économies »

25 Rue de Tours  
37150 Bléré  
Tél: 02 47 30 30 50

Ouvert du Lundi au Samedi  
de 8h45 à 19h30  
& le Dimanche de 9h à 12h30

Laverie automatique

24/24