

# LE PUY-SAINT-MARTINOIS

JUILLET 2023 / NUMERO 94



## L'EDITORIAL DU MAIRE

Anthony CÉLERIEN

Le début de la saison estivale est bien là : le marché du lundi soir est revenu avec ses odeurs de Provence, la chaleur (soutenable pour l'instant !) est au rendez-vous. On entend par-ci par-là des accents ou des langages d'ailleurs, les champs de lavande arrêtent les voyageurs pour la photo... Bienvenue à Puy-Saint-Martin, en Drôme Provençale !

Les villageois se retrouvent aux terrasses de nos restaurants, et répondront présents aux nombreuses festivités proposées tout au long de l'été : Jazz au village le 7 juillet, le festival Off le 18 juillet, le cinéma en plein air, les concerts, les soirées du Comité des fêtes, ainsi que le

premier festival de violoncelle du 12 et 13 Août qui fera, j'en suis persuadé, parler de Puy-Saint-Martin ! A cette occasion, la municipalité est heureuse de pouvoir marquer cet événement par l'installation d'une sculpture sur le rond-point de l'entrée principale du village, route de Manas, sculpture reprenant le fameux violoncelle muet inventé par Adèle Clément, célèbre figure du village, sculpture réalisée par un Puy-Saint-Martinois passionné !

Pour les amateurs, les concours de pétanque du jeudi soir ont repris, la semaine cyclo du 9 au 14 juillet verra les cyclistes d'ici et d'ailleurs prendre les routes les plus belles.

Le tourisme nature, sportif, ludique, est au rendez-vous chez nous, nous qui sommes au centre de plusieurs paysages, au carrefour des plus belles destinations de la Drôme !

Certains d'entre vous auront la chance de prendre des vacances, de voir d'autres contrées. Pour ceux qui doivent rester, petit réconfort : on est quand même pas mal à Puy-Saint-Martin, non ?

Bel été à toutes et à tous !

## DANS CE NUMERO

EVENEMENTS EN PHOTOS .....	2
LES ELUS VOUS INFORMENT .....	4
CONSEIL MUNICIPAL DES JEUNES .....	11
SPECIAL TOURISME.....	12
LES FESTIVITES DE L'ETE.....	14
PLEINS FEUX SUR LA VIE ASSOCIATIVE.....	18
DES TALENTS A LA UNE.....	22
INFOS PRATIQUES.....	23
AGENDA.....	24

Directeur de Rédaction : Anthony Célérien

Comité de Rédaction : Irène Maurin, Barbara Breheret, Claude Costechareyre, Céline Brachet

Edition : Anne-Marie Cahart

Impression : Veziant (Crest)



Foire aux fleurs et sa chasse aux bonbons



Théâtre « Une nuit particulière »



Célébration du 8 mai



Kamicyclette



Repas des chasseurs



Concert du Conservatoire Montélimar Agglo



Concert de l'Ecole de musique



Remise des calculatrices aux élèves de CM2

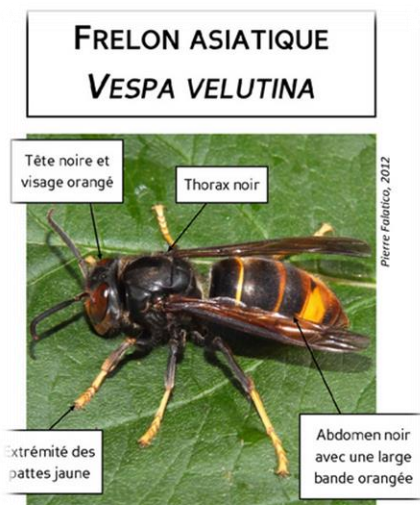


fête des Ecoles



## Le frelon asiatique : un prédateur redoutable

Pas plus dangereux qu'une guêpe pour l'homme, le frelon asiatique est capable de décimer des colonies entières d'abeilles avec des impacts inévitables sur la biodiversité. Depuis plusieurs années, la section apicole du Groupement de Défense Sanitaire de la Drôme anime et coordonne un plan de lutte contre le frelon asiatique, afin de protéger les ruchers et limiter sa propagation. L'efficacité de la lutte repose sur des actions collectives dont nous sommes tous les acteurs.



Facile à reconnaître, il est important de signaler tout essaim que vous pourriez repérer, en allant sur la plateforme [www.frelonsasiatique.fr](http://www.frelonsasiatique.fr), ou en le signalant à la mairie.

Montélimar Agglo s'est engagée aux côtés du GDS sur le plan de lutte contre le frelon asiatique en finançant la destruction des essaims dont le coût est élevé. Il restera à charge pour le propriétaire 75 €.



## Les feux de forêt : vigilance collective

9 feux de forêt sur 10 sont d'origine humaine et pourraient être évités en adoptant les bons réflexes :

- Vous êtes fumeur ? Le bon réflexe, c'est de jeter vos mégots dans un cendrier. En forêt, il est interdit de fumer.
- Vous organisez un barbecue ? Le bon réflexe, c'est d'être chez soi ou dans un espace aménagé pour cet usage, sur une terrasse, loin de l'herbe et des broussailles qui peuvent flamber.
- Vous bricolez en plein air ? Le bon réflexe, c'est de travailler loin des espaces sensibles, de les protéger des étincelles et d'avoir un extincteur à portée de main. Pensez également à entretenir et débroussailler votre jardin tout au long de l'année.



- Vous stockez du bois ou des bouteilles de gaz chez vous ? Le bon réflexe, c'est de les éloigner de votre habitation et de les stocker dans un abri fermé.

Le risque de départ de feu est encore plus important ces dernières semaines, alors que plusieurs départements sont en état de sécheresse.

En cas d'incendie, appelez le **18**, le **112** ou le **114** (pour les personnes sourdes ou malentendantes) et restez à l'abri dans votre habitation.

Plus d'informations <https://www.ecologie.gouv.fr>

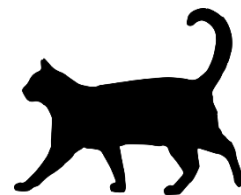
## Chats errants

Par **Claude Costechareyre**

Peut-être ne connaissez-vous pas ou peu l'association « Chats L'heureusement Vôtres » qui s'est donnée comme mission de « résoudre de manière non violente la prolifération des chats errants » dans différents quartiers du village. Son action sera menée en partenariat avec la municipalité, la loi faisant depuis le 1er janvier 2015 obligation aux maires de « stériliser, identifier et relâcher sur les lieux où ils ont été capturés » les chats qualifiés d'errants, c'est-à-dire sans propriétaire ou sans détenteur. L'association fait parfois l'objet de propos peu amènes sur son travail. Il nous semble important de rappeler qu'elle

agit au service de tous pour limiter la prolifération de ces charmants félins et qu'ils nous incombent à tous d'être vigilants avec nos propres animaux de compagnie.

Nous vous invitons à vous rendre sur le site de la mairie pour prendre la mesure du travail réalisé. C'est aussi l'occasion de remercier Michel VASSEUR et son épouse de leur mobilisation et engagement.



## Inquiétudes sur la qualité de l'eau potable : quelques explications

Par **Claude COSTECHAREYRE**

Le 30 mars 2023, vous avez sans doute reçu un courrier du Syndicat des Eaux du Bas Roubion et de Citelle, dont nous dépendons, puisque nous sommes alimentés par les eaux provenant en partie du captage dit des Reynières, situé à Bonlieu-sur-Roubion.

Il a pu inquiéter un certain nombre d'entre vous puisqu'il fait état de résultats d'analyses, réalisées par l'Agence Régionale de santé, concernant le S-Métolachlore, un pesticide, utilisé principalement comme herbicide pour le maïs.

Le principal problème est qu'après son usage dans les champs, cette substance se dégrade en des dérivés chimiques, des « métabolites », qui se retrouvent dans les sols, les eaux de surface et eaux souterraines.

Récemment, « lors des contrôles des eaux souterraines destinées à la consommation humaine, trois métabolites du S-Métolachlore ont été fréquemment détectés à des concentrations dépassant les normes de qualité » fixées par la législation européenne, poursuit l'agence sanitaire. En conséquence, l'Anses annonce qu'elle « engage la procédure de retrait des principaux usages des produits phytopharmaceutiques à base de S-métolachlore », dont un certain nombre est commercialisé par Syngenta, le poids lourd suisse du secteur.

Ce qui peut rassurer : les concentrations mesurées restent en dessous du seuil de consommation. Les élus Puy-Saint-Martinois suivent le dossier de près et ont fait remonter les inquiétudes des administrés. Un retour rapide et un suivi des actions engagées a été demandé.

## Souhaitons la bienvenue à Céline !

Par **Irène MAURIN**

Suite au départ d'Aline, l'accueil de la mairie est maintenant assuré par Céline BRACHET.

Après un parcours dans différentes institutions : EDF, MSA, Sécurité sociale, Crédit agricole, Chambre d'Agriculture et une expérience en tant que secrétaire de mairie, Céline a pris ses fonctions comme agent d'accueil et de gestion administrative dans notre commune.

Elle apprécie déjà de travailler à Puy-Saint-Martin avec l'équipe municipale et avec ses collègues de travail. Elle souligne combien le contact avec les Puy-Saint-Martinois est important pour elle et dit avoir été bien accueillie dans notre village.

Ses missions sont l'accueil du public, l'urbanisme, l'état civil, la communication, le social. Tout un programme !

N'hésitez pas à vous adresser à elle. Elle vous répondra avec sourire et bienveillance. Elle saura vous renseigner ou vous orienter en fonction de vos demandes.

Bienvenue Céline !



## Inscriptions à l'école de Puy-Saint-Martin

Par Irène MAURIN

Les inscriptions pour la rentrée scolaire 2023/2024 se font en ce moment en mairie de Puy-Saint-Martin. Elles se poursuivront jusqu'à la rentrée qui aura lieu le lundi 4 septembre prochain.

Voici les documents à fournir pour une inscription scolaire :

- Copie du carnet de vaccination à jour
- Copie du livret de famille (parents et enfants)
- Copie de l'acte de naissance
- Copie d'un justificatif de domicile (datant de moins de 3 mois)

Si c'est une première inscription, un certificat médical est nécessaire, établi par le médecin traitant, certifiant que l'enfant est apte à fréquenter l'école.



En attendant, belles vacances à toutes et tous !

## Au revoir « Maitresse Mireille » !

Par Irène MAURIN

Après plusieurs années d'exercice du métier de professeure des écoles, Mireille fait valoir ses droits à une retraite bien méritée. C'est à la rentrée 1999 qu'elle intègre l'école de Puy-Saint-Martin, d'abord avec les maternelles puis les 2 dernières années d'exercice en grande section/CP et CP/CE1. Cinq ans après sa première rentrée dans notre commune, elle endosse la responsabilité de Directrice d'école.

Elle a travaillé avec Annie Roussel, Corinne Noyer, Evelyne Gros, les ATSEM.

Elle souligne que ce fut un réel plaisir de collaborer avec ces personnes et avec ses collègues professeurs des écoles avec qui elle s'est très bien entendue.

Elle a toujours apprécié Puy-Saint-Martin qui est devenu un peu son « village favori ». L'école du village était son école, comme elle l'évoque avec force quand elle en parle « c'est mon école ! ».

Elle a eu à cœur de collaborer également avec les personnels de la cantine, du périscolaire et de la mairie avec qui elle a entretenu de bons rapports tout au long de sa carrière, toujours en défendant les intérêts de l'école de Puy-Saint-Martin.

Mireille a su aussi tisser des liens de confiance, tant avec les parents qu'avec ses élèves.

Elle a été à l'écoute dans un esprit d'échange, sans jugement.

Mireille aura aimé son métier jusqu'au bout. Elle aspire maintenant à vivre à son rythme, à pratiquer les activités qu'elle ne pouvait pas faire en travaillant, le jardinage, les balades, s'occuper de ses enfants et de ses petits-enfants et faire du vélo. D'ailleurs, si vous la croisez à vélo, n'oubliez pas de lui faire un petit signe. Elle vous répondra avec plaisir.

Au revoir Mireille et merci pour tous les échanges que nous avons eus, tout au long de ces années, toujours dans un esprit bienveillant et constructif.





## Visite de la centrale de Cruas

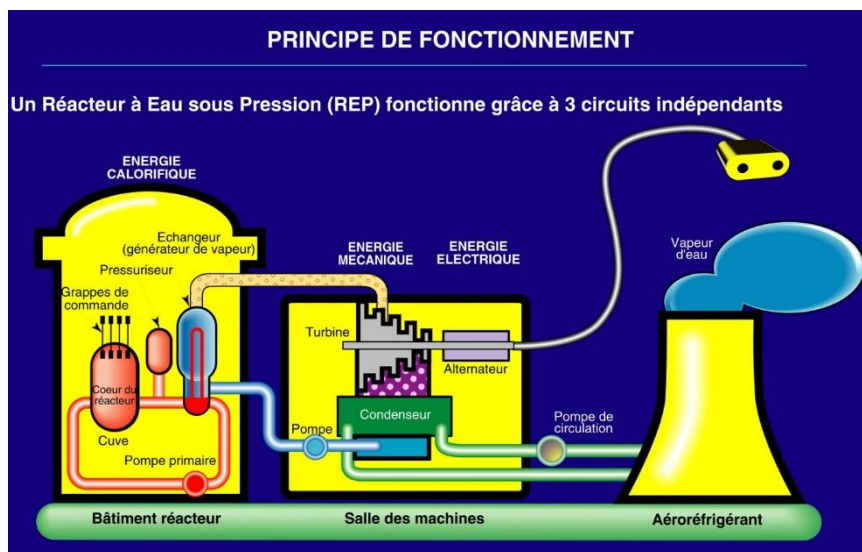
Par Michel PEPIN

Le jeudi 11 mai, une délégation d'élus de Puy-Saint-Martin a visité la centrale nucléaire de Cruas-Meysses qui accueille ainsi plus de 6000 visiteurs par an (chiffre avant la COVID-19).

La visite de 2h30 environ a été précédée par les formalités liées à la sécurité du site et par un bref diaporama pour présenter le fonctionnement de la centrale. La centrale fonctionne selon la technologie américaine de Westinghouse avec 4 réacteurs (ou unités) à eau sous pression (REP ou EPR en français, *European Pressurized water Reactor* en anglais) de 900 mégawatts (MW) chacun (**voir le schéma ci-dessous**) avec

trois circuits d'eau indépendants : (i) le circuit fermé (en rouge sur le schéma) du bâtiment réacteur, (ii) le circuit fermé bleu et jaune de la salle des machines et (iii) le circuit vert entre la salle des machines et l'aéroréfrigérant.

La centrale de Cruas, mise en service en 1985 pour l'unité 4, fait partie des 18 centrales nucléaires françaises (dont celle de Tricastin plus au sud) soit 56 réacteurs au total, assurant 69% de la fourniture d'électricité en France (chiffre de 2021). La centrale de Cruas assure quant à elle 7% de la production nucléaire française, ce qui correspond à 35% des besoins en énergie de la région AURA. Le site de 148 ha accueille 1800 personnes dont 1300 agents EDF et 500 personnes appartenant à des entreprises sous-traitantes. Les 4 tours de réfrigération (ou aéroréfrigérants) attenantes à chaque réacteur mesurent 155 m de haut et laissent s'évaporer la vapeur d'eau produite au contact de l'air avec l'eau chaude provenant de la salle des machines (circuit vert). L'eau rejetée dans le Rhône ne dépasse jamais plus d'un degré la température de l'eau pompée en amont.



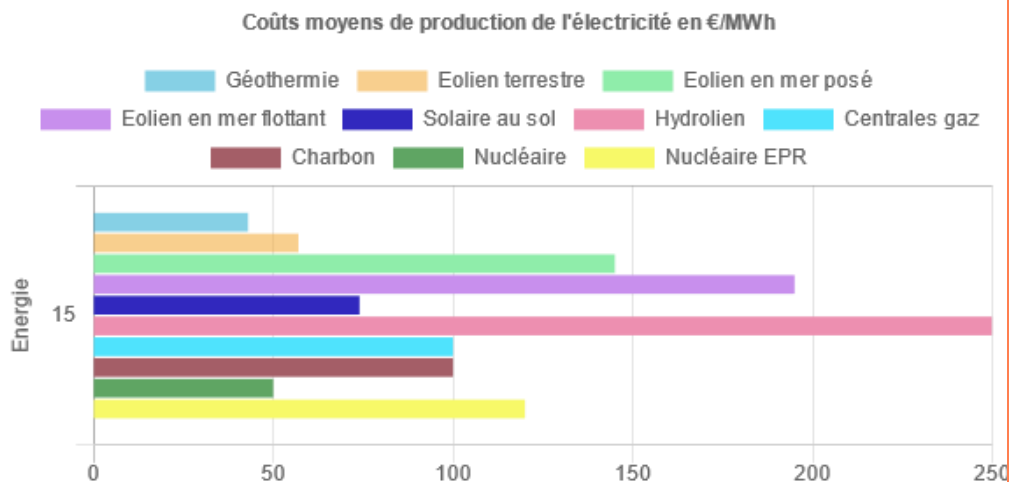
Après un long cheminement et le passage de plusieurs points de contrôle, la délégation a pu se rendre dans la salle des machines, un bâtiment aux dimensions gigantesques de plus de 40 m de haut et attendant à chaque réacteur. Malgré la proximité du réacteur, cette salle des machines est sans risque de radioactivité : nous étions sans équipement de sécurité particulier, à l'exception du casque, des lunettes et des chaussures de sécurité que tout personnel doit porter sur n'importe quel chantier. Dans cette salle des machines, à plus de 16m de hauteur, nous avons pu voir la turbine longue de 35 m qui fonctionne grâce à la vapeur sous pression et l'alternateur de 17 m qui transforme l'énergie mécanique produite par la turbine en électricité qui sera ensuite distribuée via des transformateurs dans les lignes à haute tension qui partent de Cruas. La photo de la délégation de PSM a été prise devant l'alternateur du réacteur n°3 (**voir photo ci-contre**).



La visite s'est achevée par un court passage à la salle de simulation des commandes d'un réacteur qui permet de former en continu les personnels en charge du pilotage des réacteurs du site.

Après les remerciements, la délégation s'est exprimée en fin de parcours auprès des personnes chargées de la visite pour saluer le respect strict des contrôles de sécurité, y compris la mesure de la radioactivité (dosimétrie) au début et en fin de la visite et l'extrême propreté du site, résultat d'une application scrupuleuse des exigences liées à la démarche qualité sur l'ensemble du site. Enfin, nous avons pu admirer la fresque de plus de 13000 m<sup>2</sup>, dénommée « Le Verseau » présente sur la tour n°1 et représentant les symboles de l'eau et de l'air.

Le « **canvas** » suivant présente, à titre d'information, le comparatif du coût moyen de production de l'électricité en €/MWh selon le type d'énergie.



## Ecole de Musique

Par Patric CISTERNE et Barbara BREHERET

Le 24 juin, les élèves de l'école de musique ont terminé l'année par une fête dans le Parc Adèle Clément, occasion pour eux de donner un aperçu du travail effectué et de leur talent tout en fêtant la musique et l'arrivée de l'été. Moment fort et convivial pour la quarantaine d'élèves, leurs professeurs et le public pour clôturer une année riche !

L'école, en sus des cours dispensés, a été particulièrement dynamique : animation-concert lors du repas des anciens par Armen Ustun & co, réalisation d'une belle soirée caritative fin février organisée par des jeunes du Lycée Saint-Louis à l'attention des tout-petits et animée par la professeure d'éveil musical Anne Montagard, et l'implication à 200 % d'Isabelle Sion et Romain Vergnon dans l'organisation et l'animation de la scène ouverte lors du Bœuf de Puy...

Enfin - et c'est tout nouveau ! - les professeurs de l'école et certains de leurs élèves sont les fondateurs d'une association qui se donne pour objectif d'épauler l'école de musique en animant la vie musicale dans le village pour l'année 2023-2024 qui s'annonce prospère !

Dès juin, les tarifs des cours ont été publiés sur le site de la mairie.

Les inscriptions définitives pourront se faire à partir du 21 août en mairie et ce jusqu'au 15 septembre inclus.

La rentrée musicale est prévue le 18 septembre, un peu plus tôt cette année.

Le Forum des associations le 3 septembre sera aussi l'occasion de confirmer votre engagement auprès des professeurs.

Attention : le nombre de cours individuels pourrait être limité alors n'attendez pas le dernier moment !

Pour rappel, les cours dispensés par l'école sont les suivants :

- Éveil musical et clarinette par Anne Montagard,
- Chant et violoncelle par Isabelle Sion,
- Flûte traversière par Aurélie Griffon,
- Guitare, basse, trompette, batterie... par Romain Vergnon,
- Piano par Armen Ustun

Des ateliers collectifs sont également proposés en musique pop rock et en musique du monde.

Vous trouverez des informations sur le site de la mairie !



## Le Bœuf de Puy-Saint-Martin

Par **Patric CISTERNE**

Il est né, le Bœuf de Puy ! son premier meuglement a retenti le samedi 3 juin à 16h. Klaxonnant à tout va, un convoi de voitures de collection a pris place dans le Parc Adèle Clément lui donnant l'allure vintage des années 1970-1980.

Pendant que sur le kiosque, les professeurs de l'école de musique, Isabelle et Romain, s'activaient à affûter leurs instruments, les visiteurs découvraient les expositions dans la Salle des Fêtes : cartes anciennes de la Drôme, initiation à la généalogie, tableaux, mobiliers extraordinaires, plaques de cocher, vieux panneaux d'école imagés, pierres gravées, maisons miniatures, modèles réduits d'avion à réaction (ce qui ne les ont pas empêchés de rugir comme des grands), masques de la commedia dell'arte.

À 18h, la scène était ouverte et le bœuf musical commençait : chanteurs et musiciens se succédaient, faisant partager aux spectateurs le plaisir qu'ils avaient à jouer et chanter et créaient une belle ambiance électrique, pendant que sous l'œil attentif de Samuel et de Xavier, sur le braséro, commençaient à grésiller les tranches de bœuf qui allaient garnir les sandwiches.



### Faire le bœuf !

Une expression qui n'a aucun rapport avec l'animal ! Elle est née à Paris dans le courant des années 1920 et 1930. Il s'agit d'un concert improvisé.

A l'époque, un bar du 8e arrondissement, baptisé le « Bœuf sur le toit », avait en effet pour réputation d'accueillir de nombreux artistes, et en particulier des musiciens. Parmi eux, figuraient notamment les jeunes Léo Ferré et Charles Trenet.

Même s'ils ne se connaissaient pas forcément, les chanteurs et les instrumentistes se rendaient souvent dans cet établissement en fin de soirée pour jouer ensemble.

Une habitude qu'ils ont fini par appeler « **Faire un bœuf** » !

**MERCI** à Odile, Bernard, Natalie, Romain, Marie-Claire, Thierry, Carine, Sébastien, Samuel, Yves, Jean-Louis, Éric, Jean-François, Yoan, Xavier, Gérard, Cécile, Fabien, Claude, Michel, Barbara, Biger, Jean-Michel, Jean-Pierre, Irène, Alexandre, Sébastien, Isabelle, Phil, Anne-Marie et à tous ceux que j'oublie et les incognitos !

**MERCI** à l'école de musique, à toutes et à tous, grâce à qui le bœuf a pu se libérer des chaînes de l'inexistence ! Vous avez été formidables.

Et à l'an prochain pour de nouvelles aventures bovines !

Dans un bœuf, les musiciens se rencontrent et partagent le plaisir qu'ils ont à jouer et chanter sans qu'il y ait un souci d'excellence.

C'est dans cet esprit que le Bœuf de Puy a été imaginé : que les habitants de Puy se rencontrent et partagent dans une ambiance festive ce qui est un peu leur jardin secret, leur passion.

**Bref, un repas des voisins à la dimension du village ! Un moment fort pour ouvrir les festivités estivales.**



## Demain, le Parc Adèle Clément



Merci aux habitants et citoyens, encore trop peu nombreux, qui ont participé aux deux réunions de concertation sur le devenir du Parc Adèle Clément, ainsi qu'aux jeunes du CMJ ; un devenir qui doit s'inscrire dans une vision plus large, qui s'intègre dans le projet de la traverse du village et dans la volonté de l'équipe municipale de recréer un véritable cœur de village allant du Champ de Mars jusqu'au rond-point de l'olivier.

Les participants ont exprimé la volonté de garder au Parc Adèle Clément sa vocation d'espace de nature et de détente, de rencontres intergénérationnelles où « chacun peut y trouver son compte ».

Tous sont d'accord sur la destruction et reconstruction des préfabriqués au service de la commune, des associations, mais aussi des habitants. Des formules qui vont de la « maison communale » à la mise en place d'un « Tiers Lieu » sont à l'étude afin de mobiliser les financements nécessaires à leur réalisation et les citoyens seront sollicités ultérieurement pour donner leur avis.

Un espace dédié au jeune public viendra compléter l'équipement actuel. La construction d'un four est possible, projet initié par Libertalia. La présence d'un point d'eau, la plantation d'arbres, dont des arbres fruitiers, ont été suggérés par les participants.

Le projet de mise en place d'une grille de protection sur le côté le long de la rue est une évidence pour tous,

comme la nécessité d'ouvrir le parc sur le lotissement du Sud avec une requalification du mur de séparation.

Une autre idée, soumise par les participants, porte sur la privatisation totale des espaces devant la mairie sous forme d'une liaison piétonnière entre la rue, le parking Zuco et le Champ de Mars, avec une suppression du stationnement, reporté sur les places prévues devant le lotissement du Sud.

Le Conseil Municipal a étudié toutes ces propositions qui lui semblent pertinentes, mais à inscrire dans un cadre budgétaire contraint. Si tout peut être réalisé à terme, il a décidé dans un premier temps de mettre l'accent sur :

- La sécurisation du muret qui longe la rue du 19 Mars 1962, en direction du rond-point de Manas, par la mise en place d'un garde-corps métallique ;
- La création d'ouvertures dans le mur qui longe la rue du Lavoir, face au lotissement du Sud, pour dégager la vue et garder en même temps l'esprit intimiste du parc ;
- La réfection du terrain de pétanque ;
- Un jeu araignée pour compléter les équipements dédiés aux plus jeunes.

Suivront, en fonction des finances disponibles, la mise en place du four collectif, le devenir des préfabriqués et les autres propositions issues de la concertation.



## Vous nous écrivez...

Vos remarques et suggestions sont les bienvenues quand elles concourent à une meilleure communication et une amélioration de la qualité du vivre ensemble.

Ainsi, merci à Alain FOUGEROUX pour ces précisions concernant l'article sur « le retour du loup » publié dans le n°92 du Puy-Saint-Martinois : « Le loup n'a pas été réintroduit en France. Il est revenu de manière naturelle des Abruzzes en Italie. Le premier couple a été observé en 1992 dans le Mercantour. Pour l'hiver 2021-2022, la population sur l'ensemble du territoire a été estimée à un peu moins de 1000 individus (source OFB) (1). Il aurait été plus judicieux de parler de retour spontané pour ne pas donner de fausses informations.

1 – OFB : Office Français de la Biodiversité : [www.ofb.gouv.fr](http://www.ofb.gouv.fr) et [www.loupfrance.fr](http://www.loupfrance.fr)

## Le mur de l'école est enfin réalisé

Nous avons terminé la réalisation du mur de l'école.

Nous remercions Ismael qui nous a aidés pour cette œuvre. Il nous a permis de nous investir sur une activité méconnue pour nous. Il nous a appris la technique du tag artistique.

Nous avons choisi des couleurs vives pour égayer ce mur qui nous semblait un peu triste.

Nous sommes très fiers de ce travail accompli et nous espérons que ce décor satisfait la majorité des personnes de notre village.



Nous préparons maintenant le projet suivant qui nous tient à cœur : visiter l'Assemblée Nationale et le Sénat afin de faire des liens entre la vie municipale de notre petite commune et le Parlement de notre pays. Pour réaliser ce projet, nous aurons besoin de vous. Nous organiserons des ventes qui nous permettront de financer ce déplacement. Une information sera faite en amont.

Et bienvenue à Lily,  
nouveau membre du  
CMJ !



## Puy-Saint-Martin : porte d'entrée de la Drôme provençale et véritable carrefour touristique !

Par Denis PERRIN

**Destination patrimoine, destination gourmande, destination Nature !**



Idéalement située, à la charnière de trois territoires : Vallée de la Drôme, Pays de Dieulefit-Bourdeaux, et Montélimar Vallée du Rhône. Proche de Montélimar (21 km) et facilement accessible par l'autoroute A7, ou par le TGV sud-est (gares de Montélimar ville et de Valence-TGV), Puy-Saint-Martin jouit d'un climat pré-méditerranéen avec environ 2500 heures d'ensoleillement par an, qui le place dans les zones les plus ensoleillées de France. C'est tout au long de l'année l'occasion de découvrir le charme des villages perchés et de pratiquer de nombreuses activités de pleine nature (rando pédestre, VTT, cyclotourisme, escalade, rando équestre, balades en roulottes et baignades...). Drôme à cheval, boucles de randonnée pédestre (3 boucles balisées) à proximité du GR965 « Sur les pas des Huguenots », vélo route (« vélodrômes », viarhona), VTT, cyclotourisme, accrobranche viennent compléter cet alléchant programme.

Pour se restaurer ou se loger, 2 restaurants, une pizzeria, un hôtel, une aire de camping-cars et de nombreux meublés saisonniers, gîtes et chambres d'hôtes.

La gastronomie locale est bien représentée par de nombreux producteurs bio qui mettent en valeur leurs produits et qui nous font découvrir les saveurs du terroir : Picodon, abricots, vins, lavande, plantes aromatiques, spiruline, miel, amandes, truffe, olives, tapenade, pogne, ravioles, ail, croquants, nougat, ... Bien-être et santé ne sont pas en reste avec la production et la transformation de nombreux produits cosmétiques (savons, huiles essentielles...)

« Sur les Pas d'Adèle » est une balade dans le vieux village (qui appartient au groupement des « Villages Perchés. Elle vous permettra de découvrir à l'aide de 14 panneaux explicatifs le patrimoine rural et architectural du village (fontaine, lavoir, chapelle, croix de mission, plaques de cochers...), jusqu'au Chastelas, point culminant du village où vous attend un paysage remarquable sur la vallée du Rhône, la plaine de la Valdaine, la montagne de Sainte Euphémie (607m) depuis la nouvelle table d'orientation située au nouveau belvédère récemment réaménagé.

L'agenda des festivités et événements culturels est très riche notamment en période estivale : marché de producteurs, concerts, festivals, expositions, foire, brocante et vide grenier, ateliers d'artistes, artisanat d'art...



Photo : Priscilla Juhant

Pour l'ensemble des habitants, les touristes de passage ou de proximité, la documentation touristique éditée par les offices de tourisme est disponible au point d'information touristique « PIT » situé à la Maison des Lettres (Médiathèque et Agence Postale Communale).

L'Auberge des Dauphins, au cœur de la forêt de Saoû, récemment restaurée et transformée en maison de site vous permettra de découvrir le synclinal perché, une curiosité géographique et géologique (une vallée suspendue entourée de falaises) grâce des expositions tout au long de l'année.

D'autres forêts d'accès facile comme par exemple la forêt de Marsanne, d'autres falaises et rochers, permettent des itinéraires de détente, de pique-nique et présentent des panoramas sur le Vercors et le Diois.

Baignades dans le Roubion et la Drôme, dans les piscines proches (Eyzahut, Cléon d'Andran, la Bégude de Mazenc), pratique du canoë-kayak sur la rivière Drôme participent des joies de l'été.

Un peu plus loin, la tour de Crest (plus haut Donjon de France) et ses expositions, le château des Adhémar à Montélimar, la réserve naturelle nationale des Ramières, les Trois Becs, Mirmande, Poët-Laval, les parcs naturels régionaux du Vercors et des Baronnies Provençales, le château de Grignan... Pour conclure, notre territoire recèle des trésors qui se fêtent ou se dégustent toute l'année au gré de rendez-vous festifs, sportifs, culturels, gastronomiques, et patrimoniaux. Chez nous, c'est un peu comme si le soleil ne se couchait jamais. Restez à l'écoute pour ne pas manquer les rendez-vous.

Un pied devant l'autre à votre rythme, prenez le temps de découvrir la variété des paysages autour de Puy-Saint-Martin. Vous serez en « slowtourisme » !

Pour plus de renseignements,

[www.puysaintmartin.fr](http://www.puysaintmartin.fr)

Site officiel de la commune, point d'informations touristiques : à la « Maison des Lettres ».

[www.ladrometourisme.com](http://www.ladrometourisme.com)

Agence de développement touristique et d'attractivité « Drôme c'est ma Nature »



Photo : Priscilla Juhant



Bienvenue aux nouveaux habitants de Puy-Saint-Martin que nous serons heureux de retrouver le 3 septembre à l'occasion du Forum des Associations. N'oubliez pas de vous faire connaître à l'accueil de la Mairie.



## JAZZ AU VILLAGE - Concert Parc Adèle Clément

Depuis de nombreuses années, Crest Jazz organise Jazz au Village à Puy-Saint-Martin en partenariat avec l'Association d'Animation Rurale (AAR) et la mairie.

Cette année, c'est le groupe **FREDERIKA\*** !

Ce groupe a reçu le 1<sup>er</sup> prix du jury et prix du public en 2021 au concours de Crest Jazz. Chanteuse-musicienne-performeuse, FREDERIKA se déplace sans carcans au gré de ses inspirations, de ses aspirations et des multiples langages et influences qu'elle se plaît à faire cohabiter : du solo au Big Band, du jazz aux musiques électroniques en passant par les percussions corporelles, la musique de cirque ou encore les musiques et chants du monde. Elle bouscule les formats et les convenances. Un joyeux mélange de Dirty Blues et de Calipso Swing...

Venez nombreux, c'est un concert que vous n'êtes pas près d'oublier !

**Vendredi 7 juillet 2023 dans le Parc Adèle Clément**  
**Buvette et assiette gourmande à partir de 19 heures**  
**Concert à 21 heures**

(Entrée 12 €, gratuit pour les moins de 15 ans)

Billetterie : 09 51 20 57 02

Réservation assiette gourmande : 06 32 01 32 57

**JAZZ AU VILLAGE**  
 Parc de Puy-Saint-Martin  
 Vendredi 7 juillet à 21 heures

Entrée : 12 €  
 gratuit aux  
 - de 15 ans

**Buvette et Assiette Gourmande à partir de 19 heures**

Billetterie : 09 51 20 57 02  
 Réservation assiette gourmande : 06 32 01 32 57

AAR place de la Mairie Puy-Saint-Martin - Ne pas jeter sur la voie publique - Impression Delache Valence



## Repas dansant et fête foraine

L'été approche et pour votre plus grand bonheur, le Comité des Fêtes vous dévoile son programme :

- Notre **repas dansant** avec notre fidèle DJ « Full Events » et notre formule « Godivogue » **le jeudi 13 Juillet**.
- La **fête foraine** aura lieu le **premier week-end de Septembre** sur 3 jours.  
 Le vendredi, concours de pétanque à partir de 18h, buvette et petite restauration vous seront proposés. Un bal avec DJ animera la soirée.  
 Les aubades auront lieu le samedi dès 11h avec La Pena del fuego qui nous accompagnera pour une déambulation. Casse-croute et buvette agrémenteront la fin de matinée.  
 Un repas " Godivogue" au son de l'orchestre "Song Family" vous sera proposé en soirée.

La joyeuse équipe du Comité des Fêtes a hâte de vous retrouver pour ces instants de partage si précieux pour la vie de notre village.

COMITÉ DES FÊTES Puy-Saint-Martin

ESPACE ADÈLE CLEMENT

**BAL DANSANT BUVETTE** 18H

**13 JUILLET 2023**

**SALADE COMPOSÉE**  
 GODIVEAUX PURÉE  
 SAUCE TOMATE  
 FROMAGE  
 DESSERT  
 VIN COMPRIS

**FORMULE REPAS**  
 15 €/ADULTE  
 5 €/ENFANT

**20H**

**CONCOURS DE PÉTANQUE DU 14 JUILLET** LE BISTRO'C

9H30 TÊTE À TÊTE  
 14H30 6 BOULES  
 (1/2/3 JOUEURS)

**Puy-Saint-Martin**

CB ACCEPTÉE RÉSERVATION CONSEILLÉE  
 COMITEDESFETESPUYSAINTMARTIN@GMAIL.COM

06.32.44.67.76  
 06.61.93.47.83

UN PAS D'ALCOOL EST DANGEREUX POUR LA SANTÉ - NE PAS JETER SUR LA VOIE PUBLIQUE

## Montélimar Agglo Festival

Ce sont 15 concerts organisés du 1<sup>er</sup> juillet au 5 août sur le territoire de l'agglomération. Le flamenco y côtoie la musique celtique, le blues et le rock, le gospel et la chanson française.

Puy-Saint-Martin accueille le **18 juillet à 20H30**, dans le Parc Adèle Clément, les rythmes endiablés de la musique brésilienne.

**RIO77**, c'est la rencontre de 8 musiciens de talent, 4 brésiliens et 4 français, passionnés de samba, de funk et de musiques du monde. Menés par la charismatique chanteuse Paula Mirhan, leur musique puise ses sources dans le répertoire de la Musique Populaire du Brésil des années 70 (Elis Regina, Gilberto Gil, Milton Nascimento, Banda Black Rio...) et propose des arrangements originaux, distillant un son métissé, chaleureux et dansant. RIO77, c'est un message de bonne humeur à l'énergie débordante qui ne vous laissera d'autre choix que de remuer votre corps.

En première partie, **STENBE**, groupe isérois avec Steph au chant et à l'écriture des compos en français, Ben à la guitare et aux arrangements musicaux, et Franck aux percussions issues du Maloya et du Reggae. Un trio récent, avec des protagonistes qui se connaissent depuis toujours et qui proposent leurs réflexions sur tout ce qui les animent.

Buvette et petite restauration viendront compléter cette soirée placée sous le signe de la fête, des vacances et de la convivialité, chère à notre village.



15 CONCERTS OFFERTS À LA POPULATION

MONTÉLIMAR AGGLO Festival

DU 1/07 AU 5/08

DANS LES COMMUNES DE L'AGGLOMÉRATION

SAM. 1/07 - MONTÉLIMAR	JEU. 20/07 - SAVASSE
DIM. 2/07 - ALLAN	VEN. 21/07 - LA LAUPIE
MAR. 4/07 - MANAS	SAM. 22/07 - ROCHEFORT EN VALDAINE
MAR. 11/07 - LA TOUCHE	LUN. 24/07 - SAINT MARCEL LES SAUZET
VEN. 14/07 - MARSANNE	VEN. 28/07 - ROYNAC
LUN. 17/07 - MONTBOUCHER S/J	VEN. 4/08 - ESPELUCHE
MAR. 18/07 - PUY SAINT MARTIN	SAM. 5/08 - SAULCE SUR RHÔNE
MER. 19/07 - LA COUCOURDE	

## Rendez-vous au « Bistroc »

Par Claude COSTECHAREYRE

Il se prénomme « Marius », tout un symbole qui fleure bon la Provence. Il cuisine avec simplicité et talent, il est Puy-Saint-Martinois : tous les ingrédients pour un succès annoncé et qui ne se dément pas depuis le 1er juin, date de l'ouverture officielle.

Ambitieux et prudent, avec un menu du jour et une carte qui monte progressivement en gamme, il est naturellement un atout dans le village : l'ambiance y est festive et conviviale ; un lieu où l'on trinque (avec modération), où l'on partage un repas et où se rencontrent les plus anciens avec les plus nouveaux.

Ça s'appelle le Bistroc et les interprétations vont bon train : Bistroc comme Bistrot et Troquet ? Bistroc comme Bistrot ? Bistroc comme Bistrot et Troc ? A vous de deviner la bonne version. Le mieux est d'y venir boire un coup, partager un plat. Peut-être aurez-vous la réponse ?

Merci donc à Marius et son équipe de venir enrichir avec le Champ de Mars et la Pizzeria ce qui fait aussi l'un des plaisirs de notre village, « la bonne chère ».





Puy-Saint-Martin

## Carnet de voyage & chorale du Delta

Cet été, la Médiathèque organise un nouveau concours sur le thème du « Carnet de voyage » accompagné d'une exposition d'ouvrages sur le même thème.

**Il n'est pas nécessaire d'entreprendre de grands périples pour réaliser un carnet de voyage :** une balade en forêt de Saoû, une ambiance de marché estival, un week-end dans le Vercors ou un voyage à l'étranger, tout est propice pour réaliser un carnet de voyage.

Toutes les modalités du concours se trouveront à la Médiathèque à partir du **7 juillet jusqu'au 9 septembre 2023.**

3 catégories : Enfants/Ados/Adultes

Tous les formats et toutes les techniques artistiques sont acceptés.

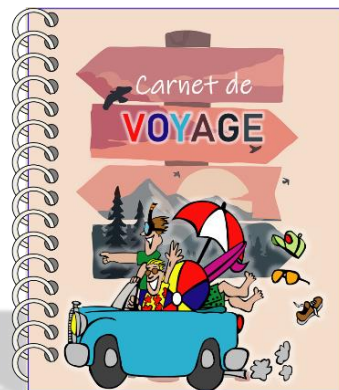
N'hésitez pas à nous faire parvenir vos carnets de voyage. Après réception, ceux-ci seront exposés et les usagers de la Poste, les adhérents de la Médiathèque et les touristes pourront voter pour celui qu'ils préfèrent.

Des lots seront distribués aux gagnants de chaque catégorie.

Durant tout l'été, nous vous proposons plusieurs animations :

- Des « jeux vidéo » pour tous (sur inscription auprès de Patricia),
- 2 vide-livres sur le marché estival de Puy-Saint-Martin,
- **Le 27 juillet à 20h30**, le concert de la Chorale du Delta qui vient, chaque année, régaler nos oreilles !
- Et bien évidemment de nouvelles lectures pour agrémenter votre été !

L'équipe de la Médiathèque vous souhaite un très bel été !



## Cinéma en plein air



PSMi vous propose :

- Une séance le **jeudi 20 juillet à 21h45**, en plein air dans le Parc Adèle Clément, avec le film « Les 3 mousquetaires : D'Artagnan » de Martin Bourboulon.

- Une séance le **jeudi 17 août à 21h30**, en plein air dans le Parc Adèle Clément, avec le film « Indiana Jones et le cadran de la destinée » de James Mangold.



## Marché estival

Tous les lundis, du 26 juin au 28 août inclus, vous retrouverez sur la place du Champ de Mars, de 18h00 à 20h00, des producteurs et artisans qui vous proposeront une palette très variée de produits locaux de qualité.

Comme chaque année, une animation musicale sera proposée chaque lundi.

Ces musiciens contribueront à la renommée de ce marché et nous comptons d'ores et déjà sur votre générosité pour verser une obole dans le chapeau qui circulera lors de ces soirées.







### Festival de violoncelle Adèle Clément

Comme annoncé dans nos précédents numéros, il sera essentiellement dédié, pour cette première édition, au « violoncelle dans tous ses états ».

Avec Astrig SIRANOSSIAN, marraine de cette première édition, nous aurons également le plaisir d'accueillir l'octuor CELLO8 dirigé par Raphaël PIDOUX, formateur et professeur au Conservatoire national supérieur de musique et de danse de Paris, également connu pour sa participation au trio WANDERER.

Voici quel sera le programme de ces deux journées :

#### Samedi 12 août :

16h30, inauguration de la sculpture du violoncelle muet d'Adèle Clément au rond-point de Manas.  
18h00, concert avec Astrig Siranossian, Raphaël Pidoux et l'ensemble Cello8 interprétant des œuvres de Franz Schubert, Johannes Brahms et Antonin Dvorak.

#### Dimanche 13 août

11h00, les Rendez-vous d'Adèle Clément : concert, suivi d'un échange avec les musiciens, vente de CD avec dédicace de l'ensemble Cello8 à la Salle des Fêtes ;  
15h00, concert de clôture du 1<sup>er</sup> festival Adèle Clément de Puy-Saint-Martin.  
Oeuvres de. Ernest Bloch, Renaldo Hahn, Augusta Holmes, Charles Gounod et Georges Bizet.

#### PRIX DES BILLETS

Samedi ou dimanche : 19 €

Samedi et dimanche : 35 €

Gratuit pour les enfants de moins de 12 ans.

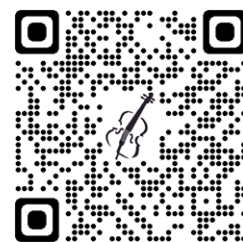
Billetterie en ligne : <https://billetterie.festik.net/psmi/>. QR code de réservation ci-contre.

**FESTIVAL DE VIOLONCELLE**  
Adèle Clément

Puy-Saint-Martin  
parc Adèle Clément

**samedi 12 août**  
à partir de 18 heures

**dimanche 13 août**  
à partir de 11 heures



### Théâtre : Candide par Mirandolina

M.E.S. ALBERTO NASON  
**CANDIDE**  
D'après VOLTAIRE

**Dimanche 6 août 2023 à 20h**  
**Puy-saint-Martin (kiosque du parc)**

Tarif plein: 15 €  
Tarif réduit (chômeurs et enfants de 6 à 13 ans): 10€  
Gratuité pour les moins de 6 ans

Renseignements : 06 33 30 64 46 - 06 83 71 23 70 / mirandolina.cie@gmail.com

### Spectacle équestre

**SPECTACLE ÉQUESTRE**  
Haras de Saumelongue  
**Bienvenue à l'auberge**

DATES	
Juillet:	Août:
Samedi.....15	Vendredi.....04
Vendredi.....21	Vendredi.....11
Vendredi.....28	Samedi.....12
	Vendredi.....18
	Samedi.....26

19H

adultes 10€  
enfants -12 ans 5€  
Petite restauration sur place

**PUY-SAINT-MARTIN**

257 route de Saup 24450 Puy-Saint-Martin  
f /HARASDES SAUMELONGUE RENSEIGNEMENTS: 06 59 45 69 29 HARASDES SAUMELONGUE.COM

## Le répertoire des associations

Par Claude COSTECHAREYRE

Vous le savez et on vous le répète : nos associations sont le fer de lance de la dynamique du village. Elles se mobilisent au quotidien pour vous rendre service, proposer de multiples animations culturelles et festives, nous rendre des services au quotidien. Elles ont besoin de votre soutien et de votre participation. Nous venons de mettre à jour le répertoire des associations que vous pouvez consulter sur le site de la Mairie. On compte sur vous ! Merci pour elles.

## Les Minots de Chevière

En cette fin d'année scolaire, les bénévoles de l'association des parents d'élèves "Les Minots de Chevière" sollicitent votre aide !

En effet, le bureau démissionnera à la prochaine assemblée générale de septembre ; **nous sommes donc à la recherche de nouveaux membres** prêts à s'investir de près ou de loin afin de créer un nouveau bureau et permettre à l'association de perdurer.

Continuer à mener des actions ayant pour objectifs de financer des activités et des sorties à nos enfants nous tient à cœur.

Les enseignants ont pu rappeler que certaines animations et projets ne pourraient voir le jour sans la participation des Minots de Chevière.

Pour rappel voici les projets scolaires financés cette année par les Minots de Chevière :

### ● Roynac :

- Sortie scolaire pédagogique à Montélimar, septembre 2022 : 300€
- Animation de Noël : 75€
- Escrime, classe de CM1/CM2, 2ème trimestre : 300€
- Classe découverte à Lus-la-Croix-Haute, mai 2023 : 3000€
- Financement total : 3675€ soit environ **86€** par élève



### Puy-Saint-Martin :

- Animation Danse Contemporaine, décembre 2022 : 300€
- Animation de Noël : 75€
- Animation Kappla, janvier 2023 : 300€
- Sortie scolaire de fin d'année, juin 2023 : 1700€

➤ Financement total : 2375€ soit environ **70€** par élève

En dehors de ces projets, l'association finance également chaque année une belle fête des écoles avec une soirée dansante, des châteaux gonflables afin de créer un moment de partage et de convivialité avec nos enfants, familles, bénévoles, enseignants et personnel pédagogique.

Vous souhaitez que l'association continue d'exister, alors n'hésitez pas à en parler avec d'autres parents, grands-parents, familles et proches autour de vous, dès à présent !

Si vous êtes intéressés ou que vous souhaitez devenir bénévole au sein de l'association, vous pouvez nous contacter par mail à l'adresse suivante :

[lesminotsdecheviere@hotmail.fr](mailto:lesminotsdecheviere@hotmail.fr).

## Été de la Saint Martin

Après les années difficiles de COVID, le Club remonte doucement la pente.

Après les anniversaires de Juillet Août Septembre 2022, le repas de Noël à Marsanne où il y a eu une quarantaine de membres, les Rois début janvier, le loto qui a attiré beaucoup de monde, la sortie à Marseille du 31 mai avec pas loin de quarante personnes, toutes enchantées de cette journée.

La saison s'est terminée par le repas de fin d'année avec les anniversaires fêtés pour les personnes de 75, 80, 85 et

même 90 ans. Ce repas a été servi au restaurant « le Bistrot », nouvel établissement dont tous les convives sont sortis ravis. Nous recontacterons tous les adhérents pour la rentrée en septembre. Bonnes vacances à tous !



## Le Club Cyclo Puy-Saint-Martinois

Fort de 35 cyclotouristes dont 9 féminines, ce club organise de nombreuses activités :

- Les "hebdo" tous les mercredis (après-midi l'hiver et journée dans la belle saison),
- Les "Pucyclettes", sorties à thème un samedi par mois (« dans les pas d'Emile Loubet », de Ferme en Ferme par ex.),
- 6 pré-accueils, sorties ouvertes à tous même aux non-licenciés, 2 par mois en avril, mai et juin),
- Les "Balcons de la Valdaine", cyclo proposant plusieurs circuits pour les licenciés le 16 septembre 2023,
- Une "rando féminines" le 7 octobre.



Pour le « Vikende » 2023, 12 membres du club ont randonné dans les Alpilles les 3 et 4 juin.

La « semaine cyclo 2023 » se tiendra du 9 au 14 juillet et proposera tous les jours plusieurs circuits encadrés permettant des visites (cave viticole, ruches du monde, fabrique de crème de marrons pour n'en citer que quelques-unes).

En 2023, l'action a porté sur la formation et ce n'est pas moins de 6 initiateurs qui ont été brevetés.

La communication se fait grâce à Facebook, un groupe WhatsApp, un site Internet en fin d'élaboration et la "Martinette", gazette trimestrielle.

Un club où convivialité et bonne humeur sont de mise et où il fait bon pédaler !

## Communiqué de LIBERTALIA

La dernière édition du Puy-Saint-Martinois était bouclée quand s'est achevée cette fantastique expérience qu'a été Liber'T à l'Art ; du coup, nous n'avons pas eu l'opportunité de remercier les accueillants, les artistes, et tous les bénévoles qui ont rendu ces 2 journées possibles. Presque 1.000 visiteurs ont fait honneur à notre village et aux œuvres exposées.

LIBERTALIA est très joyeuse d'avoir porté ce projet qui l'a bien occupée et enthousiasmée ; nous avons plusieurs autres idées dans notre besace... que nous vous partagerons bientôt.

Souvenez-vous qu'il est possible de récolter des graines de fleur à toute époque de l'année ; pour les graines de légumes c'est un peu plus délicat, mais tentez, testez, et n'oubliez pas que LIBERTALIA a mis à disposition à La Maison des Lettres une **grainothèque** pour la libre circulation des semences.

Pour le moment, nous voulons juste vous souhaiter un bel été et vous communiquer d'ores et déjà, les dates de nos prochains événements :

- Le **DONN'FRINGUES** aura lieu le **dimanche 15 octobre** à la Salle des Fêtes de 10h à 17h. Pour les nouveaux : c'est le lieu où vous pouvez apporter vos vêtements en bon état, à donner, et vous servir gratuitement parmi ceux qui sont là ; tout en papotant avec vos voisins, en buvant un coup et en mangeant des gâteaux.
- Le **DONN'JOUETS** aura lieu **fin novembre**, la date n'est pas encore fixée, mais nous vous la communiquerons dans le prochain numéro du Puy-Saint-Martinois. Il s'agit d'apporter les jouets en bon état dont vous ne vous servez plus, et de vous servir gratuitement parmi ceux qui sont déposés, afin de commencer vos cadeaux de Noël tranquillement...



Au plaisir de vous retrouver sur ces 2 dates !

## Samedi occitan très convivial

Le 20 mai dernier, grâce à une belle subvention de la mairie de Puy-Saint-Martin et à l'aide de l'I.E.O. Drôme, le Théâtre intercommunal de La Pinhe avec le concours de Calm'Art a pu accueillir Jean-Bernard Plantevin et ses musiciens pour un beau concert en seconde partie du programme mais avant Jean-Bernard avait accompagné les chants de la mazurka soto li pin à l'immortela. Ces chants ouvraient le spectacle ou « concluaient » les 3 moments de théâtre avec « Li olivadas » pour « Leis olivas », « Li fretadous » pour « Cartomancie » d'après Raymond Souplex et Jane Sourza, « L'immortela », pour « Margarita », de Line Jalicet. Un pot d'amitié a été partagé. L'entrée était libre et le panier bien rempli. Pour la tombola, avec le numéro 80, Aurélis Stopyra a gagné la cassettes du TILP, les numéros se terminant par 0 remportant le livre de René Girard « Meis Obras » et son CD. Un couscous convivial a récompensé au Clos de l'Aiga à Charols, musiciens et acteurs dont certains ont répété

des scènes, non seulement aux jours prévus mais bien plus souvent avec Sylvie, metteur en scène.

Encore un grand merci à tous et félicitations à la troupe d'acteurs amateurs qui, par son travail assidu, a bien assuré la première partie du spectacle.



## L'Association d'Animation Rurale (AAR) fête ses 40 ans !

L'association est créée en 1983 à l'initiative de Maurice Thomas.

Au fil des années, de nombreux Puy-Saint-Martinois s'investissent dans les différentes manifestations qui sont organisées annuellement : loto, Foire aux fleurs (reprise ensuite par PSMi), Foire froide, Foire du 11 novembre, Jazz au Village...

De multiples activités sont proposées : danse, Gym douce, tennis de table, théâtre, couture, informatique, arts plastiques, pétanque, patois, Gi Gong...

L'association a toujours eu à cœur d'équiper la commune de biens utiles à tous : équipement de la Salle des Fêtes (tables, chaises, meubles, électroménager, vaisselle, carrelage...), sonorisation des rues, etc.

**Pour célébrer ses 40 ans**, l'association organise une soirée exceptionnelle le **samedi 28 octobre** à la Salle des Fêtes.

Au programme, une pièce de théâtre de la troupe « Si je serai », une petite rétrospective de ces 40 années et un cocktail dînatoire avec ambiance musicale.



## Ateliers informatiques de l'AAR – Recherche animateur(trice) bénévole !

Depuis maintenant 8 ans, l'Association d'Animation Rurale (AAR) anime trois ateliers informatiques le lundi entre 13h30 et 18 heures. Ces ateliers ont beaucoup de succès.

Pour les maintenir, l'AAR recherche une personne susceptible d'animer un cours d'une heure et demi le lundi après-midi ou un autre jour de la semaine.

Il s'agit d'accompagner les participants à l'usage courant d'Internet, de la messagerie électronique, du traitement de texte...

De nombreuses fiches de cours et d'exercices ont été créées et sont mises à disposition.

Nul besoin d'être un(e) expert(e) !

Contactez Marie-Claire Debouverie 06 32 01 32 57



## Quelques nouvelles de la troupe de théâtre « Si je serais... »

Le 13 mai, la troupe de théâtre « Si je serais... » a présenté le fruit de plusieurs mois de répétitions : « Pêle-mêle ».

Un nombreux public est venu apprécier le spectacle qui s'est terminé par un pot de l'amitié.

La troupe qui existe depuis 2014 a mis sur les planches de nombreux actrices et acteurs issus de Puy-Saint-Martin et des villages des alentours ; actuellement, ils sont sept à saluer. La troupe travaille depuis peu avec un régisseur son et pour les lumières, bénéficie des conseils « éclairés » d'un professionnel qui habite le village. Merci à lui.

La Troupe ira présenter sa pièce à Gluiras en Ardèche en octobre. Et ceux qui n'ont pas pu assister au spectacle en mai auront l'occasion de le voir (ou le revoir !) l'automne venu à Puy-Saint-Martin ou dans un des villages voisins.

Dès fin septembre, sera mis en chantier la préparation d'un nouveau spectacle.



## Ressources numériques proposées par la Médiathèque départementale de la Drôme



La commune de Puy-Saint-Martin a accès depuis quelques mois à un portail regroupant plusieurs ressources numériques mises à disposition par la Médiathèque départementale (voir Puy-Saint-Martinois N°92). Après quelques problèmes que vous avez peut-être constatés, l'accès aux ressources numériques est à nouveau rétabli et sous réserve d'être inscrit à la Médiathèque de Puy-Saint-Martin, vous pouvez vous connecter et naviguer librement

dans un contenu riche et facile d'accès (livres numériques, musique, presse, formations en ligne, films & séries, activités jeunesse).

Afin de vous accompagner dans l'utilisation de cet outil et vous en présenter le contenu, l'équipe de la Médiathèque vous propose le **samedi 8 juillet** une matinée « portes ouvertes » spécialement consacrée à ce portail. (<https://mediatheque.ladrome.fr/numerique/>)



## Un chapitre se referme, un autre s'ouvre.

Après plus de 8 ans au Club, Sébastien Chanal, manager des équipes Séniors, a décidé de relever un nouveau défi. Accompagné de Xavier, Jean-Paul et Manu, ils ont su à eux 3 porter très haut nos couleurs, d'un 7<sup>ème</sup> Tour de Coupe de France joué devant 1500 personnes, au doublé Coupe/Championnat en 2017, et aux accessions successives jusqu'au niveau Régional. Tout simplement, MERCI à eux et tous nos vœux de réussites dans leurs nouveaux Clubs !

Aujourd'hui, une nouvelle page va s'ouvrir, un nouveau staff va prendre place.

Bienvenue à Simon et Fred !

Après avoir perdu de nombreux licenciés depuis les épisodes successifs de Covid, notre activité repart à la

hausse chez nos jeunes licenciés principalement et plafonnent chez nos Séniors.

Aussi, il est de plus en plus difficile de trouver de nos jours des personnes motivées pour venir encadrer, aider sur nos différents événements ou buvettes.

C'est pourquoi, sympathisants, supporters, si des jeunes (ou moins jeunes) sont intéressés par la pratique du football, ou si vous avez une âme grandissante de bénévolat, merci de contacter Thibaut, salarié du Club, au 07.67.69.10.05

Passez un bel été !



## Nos artistes ont du talent !

Par Irène MAURIN

Nous avons choisi de mettre en scène Olivia et Sébastien dans ce numéro.

Ce sont, 2 Puy-Saint-Martinois, 2 artistes comédiens au service du spectacle et de la pédagogie qui sont animés par le souci du partage de savoir.

Sébastien a un riche parcours dans le domaine du théâtre et l'escrime théâtrale. Il a commencé à la comédie de St Etienne puis dans une école de Lyon. Il a souhaité s'investir rapidement dans le monde du social pour s'initier à « l'insertion par l'art », d'abord dans une association valentinoise puis au sein d'un institut médicoéducatif et dans un Centre éducatif fermé. Les publics rencontrés durant cette expérience (personnes en insertion, jeunes en situation de handicap, jeunes délinquants) l'ont particulièrement marqué.

Il a également fait la formation académique des arts du spectacle à Versailles et s'est initié au travail de masques. Quel parcours !

Quant à Olivia, elle est tombée dans le théâtre toute petite. Son père étant lui-même comédien, elle fait ses premières expériences théâtrales avec lui et rapidement décide de faire le Conservatoire de Lyon. Elle rencontre ensuite Sébastien au festival d'Avignon qui l'incite fortement à monter sur scène où elle se sentira enfin à sa place. Elle travaillera avec plusieurs compagnies. Elle chante aussi admirablement bien, ce qui est au service du théâtre également. Quelle énergie !

Mais ce qui anime plus que tout ce couple, c'est la Commedia Dell'Arte. Il s'agit d'un genre de théâtre populaire italien, né au 16<sup>ème</sup> siècle où des acteurs masqués improvisent des comédies marquées par la naïveté, la ruse et l'ingéniosité. Bien connue pour sa satire sociale, elle a pour but de divertir le public. Pour Olivia et Sébastien, c'est un théâtre complet, qui convient à tous les âges, à toutes les classes sociales. Cette forme théâtrale permet au public de s'identifier, de se libérer et de se moquer des défauts de la société mais aussi de ses propres défauts. « C'est réellement du théâtre populaire qui invite le spectateur à utiliser ses yeux d'enfant ! » mais, « le rire devient aussi une solution pour se libérer du stress, de la peur... ».



Olivia et Sébastien me font découvrir qu'il y a trois façons de faire rire et de dédramatiser une situation :

- par les jeux de mots qui font rire
- par les anachronismes
- par l'interprétation des comédiens qui vont déclencher le rire du public


Si le public est conquis, et avec Olivia et Sébastien il l'est toujours, la Commedia Dell'Arte permet de sortir de sa réalité et d'oublier tous les drames que l'on vit tant d'un point de vue personnel qu'à l'échelle du monde qui nous entoure.

Olivia et Sébastien ont de belles activités.

L'escrime de combats scéniques, le travail autour du conte, la pratique du masque ; sur une année ils sont sur plusieurs spectacles ; ils sont engagés sur la création de spectacles, avec un aspect pédagogique...mais aussi de temps à autres, l'animation d'anniversaire pour enfants autour d'un thème.

La tournée drômoise de l'été, « une tournée à l'ancienne » comme ils la nomment, va bientôt débiter. Nous sommes impatients de les voir sur la scène de Puy-Saint-Martin le **6 août prochain**. Vite, nous avons hâte de découvrir votre interprétation de « Candide » et de nous divertir afin d'oublier le temps d'un spectacle les soucis quotidiens et la misère du monde.

Merci les artistes !

<b>Mairie de Puy-Saint-Martin</b>	1 place de la Mairie Lundi, mardi et jeudi : 9h00-12h30 Fermeture le mercredi Vendredi : 9h00-12h30, et 14h00-16h00	Tél. 04 75 90 16 70 / <a href="mailto:accueil@puysaintmartin.fr">accueil@puysaintmartin.fr</a> 07 87 15 16 13 (pour urgences hors heures d'ouverture de la mairie) <b>Site internet de la commune :</b> <a href="https://puysaintmartin.fr/fr/">https://puysaintmartin.fr/fr/</a>
<b>Agence postale communale</b>	Maison des Lettres Mardi : 9h00-12h00 Mercredi : 9h00-12h00 et 15h00-17h00 Jeudi 9h00-12h00 Vendredi : 9h00-12h00 et 16h00-18h00 Samedi : 9h00-12h00	Tél. 04 75 01 00 72 Levée du courrier : Lundi au vendredi : 12h00 Samedi : 11h30
<b>Médiathèque Municipale</b>	Maison des Lettres Mardi, mercredi et jeudi : 9h00-12h00 et 15h00-17h00* Vendredi : 9h00-12h00 et 16h00-18h00 Samedi : 9h00-12h00 Fermé les mardis et jeudis après-midi pendant les vacances scolaires	Tél. 04 75 90 28 08 / <a href="mailto:bibliopuy@gmail.com">bibliopuy@gmail.com</a>
<b>Ecole</b>	4, Grande Rue	Tél. 04 75 90 15 35
<b>CCAS permanence</b>	Sur rendez-vous à la mairie	04 75 90 16 70 / <a href="mailto:irene.maurin@puysaintmartin.fr">irene.maurin@puysaintmartin.fr</a>
<b>Amicale laïque Puy-Saint-Martin</b>	8, Rue du 11 Novembre 1918	Tél. 06 72 00 58 95 ou 04 75 90 28 84 <a href="mailto:amicalelaïque.psm.roynac@outlook.fr">amicalelaïque.psm.roynac@outlook.fr</a>
<b>Périscolaire</b>	Accueil périscolaire pour les enfants scolarisés sur Puy-Saint-Martin. 12h10-13h40 et 16h10-18h20	Tél. 06 82 94 11 93 <a href="mailto:andrea.borel@montelimar-agglo.fr">andrea.borel@montelimar-agglo.fr</a>
<b>Assistant(e) social(e)</b>	33 avenue d'Espoulette, Montélimar	Tél. 04 26 79 10 40
<b>Conciliateur de Justice</b>	Mardi après-midi à Puy-Saint-Martin sur RV (intervention gratuite)	Tél. 06 64 95 70 28 <a href="mailto:didier.lalanne@conciliateurdejustice.fr">didier.lalanne@conciliateurdejustice.fr</a>
<b>Cabinet d'infirmiers</b>	7 rue du 19 mars 1962	Tél. 04 75 98 92 18
 	<b>Durant les mois de juillet et août Pas de permanence sans rendez-vous</b>	Les permanences reprendront tous les jeudis de 7h30 à 9h30 <b>dès le 7 septembre 2023</b> pour tous les bilans, pansements, tests antigéniques, tests PCR et tous les vaccins
<b>Ostéopathe</b>	Marianne Duligner Chemin des Mourrats	Tél. 04 75 04 89 76
<b>Kinésithérapeute</b>	Grégoire Cottin 100 Chemin de St Jean	Tél. 04 75 01 73 38
<b>Hypnothérapeute</b>	Cécile Bayard 11 rue des Rédis	Tél. 06 74 34 54 75
<b>Pharmacie Centrale de la Valdaine</b>	Route de Montélimar 26450 Cléon d'Andran	Tél. 04 75 90 12 02 <a href="https://www.pharmaciecentralevaldaine.fr/">https://www.pharmaciecentralevaldaine.fr/</a>
<b>Brigade de Gendarmerie</b>	Route d'Aleyrac 26160 La Bégude-de-Mazenc	Tél. 04 75 46 22 06 <a href="mailto:cob.dieulefit@gendarmerie.interieur.gouv.fr">cob.dieulefit@gendarmerie.interieur.gouv.fr</a>
<b>Centre d'Incendie et de Secours de la Valdaine</b>	1940 av de Fourège (route de Cléon) 26160 Saint-Gervais-sur-Roubion	Tél. 04 75 91 89 82



2023	Date	Heure	Titre	Organisateur	Lieu
	<b>Sam 01 juill.</b>	20h00	Soirée jeux médiathèque	Puy Media	Médiathèque
	<b>Lun 3 juill.</b>	18h00	Marché estival	PSM Initiatives	Champ de Mars
	<b>Ven 7 juill.</b>	19h00	Jazz au Village		Parc Adèle Clément
	<b>Du 9 au 14 juill.</b>		Semaine Cyclo	Club Cyclo	Salle des Fêtes
	<b>Lun 10 juill.</b>	18h00	Marché estival	PSM Initiatives	Champ de Mars
	<b>Mer 12 juill.</b>	9h00	Ludobus	Montélimar Agglo	Parc Adèle Clément
	<b>Jeu 13 juill.</b>		Repas dansant	Comité des Fêtes	Salle des Fêtes
	<b>Lun 17 juill.</b>	18h00	Marché estival	PSM Initiatives	Champ de Mars
	<b>Mar 18 juill.</b>		Concert off : Groupe Rio77	Montelimar Agglo	Parc Adèle Clément
	<b>Jeu 20 juill.</b>	18h30	Conseil Municipal	Commune	Salle des Fêtes
	<b>Jeu 20 juill.</b>	20h30	Cinéma de plein air : « Les Trois Mousquetaires »	PSM Initiatives	Parc Adèle Clément
	<b>Lun 24 juill.</b>	18H	Marché estival	PSM Initiatives	Champ de Mars
	<b>Jeu 27 juill.</b>	20h30	Chorale du Delta	Puy Media	Eglise
	<b>Sam 29 juill.</b>		ANKA concert		Parc Adèle Clément
	<b>Lun 31 juill.</b>	18 H	Marché estival	PSM Initiatives	Champ de Mars
	<b>Dim 6 août</b>	20h00	Théâtre « Candide » par Mirandolina Compagnie		Parc Adèle Clément
	<b>Lun 07 août</b>	18h	Marché estival	PSM Initiatives	Champ de Mars
	<b>Sam 12 et Dim 13 août</b>		Festival de violoncelle	PSM Initiatives	Parc Adèle Clément
	<b>Lun 14 août</b>	18h	Marché estival	PSM Initiatives	Champ de Mars
	<b>Jeu 17 août</b>	18H30	Conseil municipal	Commune	Salle des Fêtes
	<b>Jeu 17 août</b>	20H30	Cinéma plein air : « Indiana Jones et le cadran de la destinée » de James Mangold	PSM Initiatives	Salle des Fêtes
	<b>Lun 21 août</b>	18h	Marché estival	PSM Initiatives	Champ de Mars
	<b>Lun 28 août</b>	20H30	Marché estival	PSM Initiatives	Champ de Mars
	<b>Ven 01 sept.</b>		Vogue (avec bal en présence d'un DJ)	Comité des fêtes	Parc Adèle Clément & Salle des Fêtes
	<b>Sam 02 sept.</b>		Vogue (avec bal orchestre et repas)	Comité des fêtes	Parc Adèle Clément & Salle des Fêtes
	<b>Dim 03 sept.</b>		Forum des associations et apéritif communal et pique-nique citoyen	Commune	Parc Adèle Clément & Salle des Fêtes
	<b>Mar 03 oct.</b>	20h30	Cinéma	PSM Initiatives	Salle des Fêtes
	<b>Ven 13 oct.</b>		Conférence Martial Duvert	Ecole de musique	Salle des Fêtes
	<b>Dim 15 oct.</b>		Donne fringue	Libertalia	Salle des Fêtes
	<b>Jeu 19 oct.</b>	18h30	Conseil municipal	Commune	Salle des Fêtes
	<b>Sam 28 oct.</b>	AAR	40 ANS de l'AAR	AAR	Salle des Fêtes