



FLASH'INFOS

L'ACTUALITÉ DE PONT DE CHÉRU Y

en bref





PONT DE CHÉRU Y

vendredi
8
septembre

Ville de Pont de Chéruy



FORUM DES ASSOCIATIONS 2023

18H00 - 20H30

ESPACE PONTOIS

SPORTS
CULTURE
MUSIQUE
LOISIRS...

ENVIRONNEMENT

OPERATION VILLE PROPRE ...

L'opération Ville Propre de la commune a tout de même eu lieu le 29 avril dernier, par temps gris à l'aide d'un groupe de personnes motivées pour réaliser le nettoyage de certains secteurs de la ville ; abords de la rivière la Bourbre à coté de l'église et Carrefour Market, cheminement doux en partant du cinéma jusqu'à l'ancienne voie ferrée, les samovars, le quartier des Aubépines. Avec la participation de l'association des pêcheurs à la ligne (AAPPMA), l'association pour le changement climatique et la transition énergétique (ACCTE), les services techniques de la municipalité, des élus du conseil municipal. Le maire Franck Bron a félicité les bénévoles présents. La journée était clôturée autour du verre de l'amitié.



MOUSTIQUE TIGRE



Originnaire des forêts tropicales d'Asie du Sud-Est, le moustique tigre *Aedes albopictus* s'est adapté à divers environnements, et notamment au milieu urbain en profitant d'une multitude de récipients, dans lesquels il pond ses œufs. Anthropophile opportuniste, le moustique tigre pique les êtres humains et peut être vecteur de virus comme ceux de la dengue, du chikungunya ou du Zika. Présentation d'un moustique qui n'a pas fini de faire parler de lui. Ayant fait son apparition en Isère depuis peu, il est nécessaire de réduire fortement la nuisance du moustique tigre afin de limiter les risques sanitaires en adoptant les gestes ci-après :



Pour éviter la prolifération de cette espèce en détruisant les lieux de ponte, il faut :

- vider régulièrement ou supprimer les coupelles sous les pots de fleurs, vases... ou les remplir de sable afin de conserver l'humidité sans qu'il y ait d'eau stagnante ;**
 - ranger, à l'abri de la pluie, les seaux, le matériel de jardinage, les jouets ou encore les récipients divers ;**
 - recouvrir les bidons de récupération d'eau à l'aide d'un filet moustiquaire ou de tissu ;**
 - curer les gouttières pour faciliter le bon écoulement des eaux.**
- Et n'hésitez pas à diffuser auprès de vos voisins et de vos proches ces bonnes pratiques !**

LE MOUSTIQUE TIGRE



1. Le reconnaître



Silencieux et diurne, il pique plutôt le jour

0,5

De petite taille, il mesure moins de 0,5 centimètre !



Il est rayé blanc et noir

2. Prévenir sa prolifération



Détruire les lieux de ponte : vider puis retourner seaux, coupelles, vases...



Éliminer les lieux de repos du moustique en entretenant son jardin



Favoriser le développement de ses prédateurs : hirondelles, libellules...

3. S'en protéger



Porter des vêtements longs, amples et clairs



Utiliser des répulsifs cutanés en suivant les précautions d'emploi indiquées



Utiliser des moustiquaires

LE FRELON ASIATIQUE



SIGNEZ SA PRÉSENCE !



Vous suspectez la présence d'individus ou d'un nid de frelon asiatique ? Prenez une photo et signalez votre suspicion :

→ Sur le site www.frelonsasiatiques.fr

→ Ou en téléchargeant l'application mobile

Frelon Asiatique

Le dispositif est dédié à la surveillance du frelon asiatique, espèce exotique envahissante. Pour la destruction de nids de guêpes ou autre insecte, merci de contacter un désinsectiseur professionnel.

LE FRELON ASIATIQUE EN AUVERGNE-RHÔNE-ALPES



Toute personne suspectant la présence du frelon asiatique (nids ou individus) sur une zone est invitée à en faire le signalement :

Sur le site internet : www.frelonsasiatiques.fr

En téléchargeant l'application mobile : Frelon Asiatique

FRELON ASIATIQUE

La campagne 2022, explosive en termes de présence du frelon asiatique (2 fois plus de nids découverts qu'en 2021) sur notre territoire, nous incite à la plus grande vigilance pour cette saison à venir, c'est pourquoi nous vous rappelons qu'il est **ESSENTIEL** de déclarer toute suspicion sur la plateforme dédiée :

<https://www.frelonsasiatiques.fr>

Si vous constatez un nid de Frelons, il ne faut pas essayer de l'éliminer par soi-même vu leur agressivité et piqûres dangereuses. Demandez de l'aide auprès des services de la commune.

AMBROISIE

Construction ou présence d'ambroisie, les pratiques pour lutter contre sont identiques.

<https://signalement-ambroisie.atlasante.fr>



Signes particuliers



- Feuille du même vert sur les deux faces
- Pas d'odeur quand on la froisse



- Elle peut s'étaler en forme de buisson
- Tige poilue verte puis devenant rougeâtre au fil de la saison



CONCRÈTEMENT, COMMENT DOIS-JE INTERVENIR ?

Pour lutter durablement, la meilleure stratégie est d'empêcher la reproduction de l'ambroisie (production de graines). Dès le mois de juin, vos interventions seront efficaces et utiles et vous permettront de vous conformer à votre obligation de destruction de l'ambroisie (avant la floraison en août) !

→ **Je visite souvent mon chantier de construction car l'ambroisie pousse vite.**

→ **La meilleure technique de lutte : l'arrachage !**

Rien de mieux qu'un arrachage manuel, avec la racine : c'est rapide, gratuit, écologique et définitif. Les plantes arrachées doivent être laissées sur place pour éviter tout risque de dissémination.

→ **Je tonds ?**

Vous pouvez tondre ou faucher l'ambroisie mais **attention** un passage unique ne suffit jamais, vous devrez intervenir à plusieurs reprises en surveillant le stade des repousses ! Ne la tondez pas trop ras pour éviter de détruire les autres plantes concurrentes et lui laisser la place de se développer. Fauchée **trop tôt dans son cycle**, elle repart de plus belle, fauchée **trop tard**, elle risque d'émettre son pollen ou de faire ses graines.

→ **J'engazonne ou je couvre mes sols nus**

L'ambroisie n'aime pas la concurrence et a besoin de lumière : privilégiez l'installation d'un gazon dense en début d'automne ou couvrez les sols nus avec une toile de paillage. Réalisez un suivi sur la saison pour détecter des repousses éventuelles.

SI J'ARRACHE OU FAUCHE, APRÈS JUILLET : JE PORTE UN MASQUE POUR NE PAS M'EXPOSER AUX POLLENS !

POUR PLUS D'INFOS SUR LES TECHNIQUES DE GESTION, CONSULTEZ LE GUIDE DE GESTION DE L'AMBROISIE À FEUILLES D'ARMOISE SUR AMBROISIE-RISQUE.INFO

CAS PARTICULIER : si vous faites appel à un constructeur et que vous n'avez pas encore signé l'acte de propriété, ce dernier est le responsable légal du terrain. Demandez-lui d'intervenir, autant de fois que nécessaire et en cas de difficulté, contactez la mairie.

AMBROISIE attention! ALLERGIES

Une plante à l'origine d'ennuis de santé

Des troubles allergiques multiples et graves pour les personnes sensibles...

pollen allergisant transporté par le vent

ça gratte

ça démange

je pleure

je tousse

ça pique

... et des conséquences économiques :
 • baisse de fertilité • arrêt de médicaments
 • consultations médicales • arrêt de travail • hospitalisation

VOUS DEVEZ AGIR POUR PRÉVENIR SON INSTALLATION ET LA DÉTRUIRE

... Les préparations, localités, espèces dont on recourait à quelque titre que ce soit, (y compris agricoles), ainsi que les préparations des domaines publics de l'Etat et des collectivités territoriales, et les préparations des chantiers de travaux, sont tenus : de prévenir la présence des plants d'ambroisie, de nettoyer tous les espaces où pousse l'ambroisie... En cas de défaillance des intervenants, les services sont habilités à faire procéder, sur leur territoire, à la destruction des plants d'ambroisie.

Arrêté préfectoral n°6 2000-1521 du 7 mars 2000

Risques de confusion

ARMOISE COMMUNE

- face inférieure de la feuille couleur gris argenté
- odeur marquée quand on la froisse

ARMOISE ANNUELLE

- feuille finement découpée
- odeur forte quand on la froisse

Son aspect aux différents stades

PLANTULE

COISSANCE

FLORAISON

Vous l'avez reconnue : détruisez-la !



CADRE DE VIE

NUISANCES SONORES - BRULAGE



Les horaires autorisés pour les travaux de bricolage ou de jardinage avec du matériel bruyant qu'il soit électrique ou à moteur, sont les suivants :

du lundi au vendredi :

de 8H30 à 12H00

et de

14H00 à 19H30

les samedis :

de 9H00 à 12H00

et de

15H00 à 19H00

les dimanches et jours fériés :

de 10H00 à 12H00

Ces horaires sont fixés par l'arrêté préfectoral du 31 juillet 1997.

Par extrait du registre des arrêtés du maire de Janvier 2018, relatif à la lutte contre les bruits de voisinage et suivant l'article 9 : Toute infraction sera verbalisée par les services compétents et réprimée conformément aux lois en vigueur.



Brûler des déchets verts dans son jardin...

Il est interdit de brûler des déchets verts (végétaux secs ou humides) chez soi, que ce soit avec un incinérateur de jardin ou à l'air libre.

La loi pour brûler les végétaux est très stricte : un particulier n'a pas le droit de se débarrasser de cette façon de ses déchets verts, secs ou humides. *



S'INSCRIRE À L'OPÉRATION TRANQUILLITÉ VACANCES (OTV) ?



Vous partez bientôt en vacances ?

Afin d'éviter les cambriolages, vous pouvez vous inscrire à l'opération tranquillité vacances.

Les services de police ou de gendarmerie se chargent alors de surveiller votre logement. Des patrouilles sont organisées pour passer aux abords de votre domicile. Vous serez prévenu en cas d'anomalies (dégradations, cambriolage...).

Pour vous inscrire, vous pouvez utiliser le service sur internet ou vous rendre en commissariat de police ou en brigade de gendarmerie.



N'hésitez pas à vous inscrire auprès de ce service **avant votre départ en congés.**



DEUX DECHETERIES

CHARVIEU - CHAVAGNEUX

Route de Vienne,
Lieu dit « Le Plan »

VILLETTE D'ANTHON

2 impasse des Perles
(anciennement Rue des Diamants)

Horaires été du 1er avril au 31 octobre

Lundi et mercredi : 10h-12h puis 14h-18h

Mardi et jeudi : 14h-18h

Vendredi et samedi : 10h-12h puis 14h-19h

Horaires hiver du 2 novembre au 31 mars

Lundi, mercredi, vendredi et samedi : 10h-12h puis 14h-17h

Mardi et jeudi : 14h-17h

ENVIRONNEMENT

ORDURES MÉNAGÈRES

Il est interdit de déposer des sacs et des objets à coté des poubelles, les déchets ne doivent pas déborder des poubelles. Les poubelles doivent être sorties la veille du ramassage et rentrées dès que possible après la collecte pour ne pas gêner la voie publique.

Ramassage des poubelles grises le mardi

Ramassage des poubelles jaunes le mercredi tous les 15 jours.



Le recyclage du verre est effectué par l'apport des collecteurs près de chez vous.

Pour toute question, vous pouvez contacter la communauté de communes au 04.72.46.19.80



POURQUOI TRIER

582 KILOS

C'est le poids de déchets produits par habitant chaque année en France.

Trier permet de diminuer le volume de déchets à enfouir ou à incinérer : plus on trie, moins on dépose de déchets dans sa poubelle à ordures ménagères. Cela permet également d'économiser de la matière première : en donnant une deuxième vie à des produits et appareils usagés (par le recyclage, le don ou le réemploi), on économise l'utilisation de ressources naturelles nécessaires à la fabrication de ces produits. C'est un geste responsable, solidaire et écologique, qui contribue à l'économie circulaire.

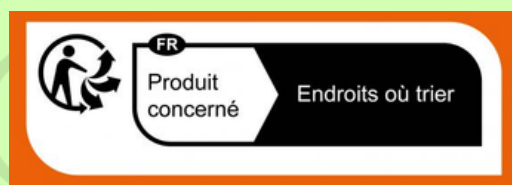
Lorsque vous triez un produit, son cycle de vie continue. Il peut alors être :

- réutilisé, pour prolonger sa durée d'usage ;
- réparé, pour être donné ou revendu et faire le bonheur d'un autre usager ;
- recyclé, il est transformé en un nouveau produit.

L'Info-tri est une nouvelle signalétique qui permet à chacun de mieux trier ses produits du quotidien, ses appareils usagés et ses emballages, grâce à une indication claire et précise sur l'endroit où les trier (bac de tri, déchèterie, point de collecte, magasin...). Elle se déploie progressivement depuis l'été 2022 sur une grande quantité d'objets.

Désormais, un simple coup d'œil suffit pour savoir où déposer ses produits et appareils usagés.

Réduire ses déchets, réutiliser ses produits en fin de vie et les trier sont trois bonnes habitudes à adopter au quotidien !



REMISE DE 85 CALCULATRICES AUX CM2 D'ASTULFONI POUR L'ENTRÉE AU COLLÈGE.....

La distribution s'effectuait par les élus sur le parvis de la mairie à proximité du groupe scolaire. Le maire, Franck BRON, Philippe LAURENT, adjoint au scolaire et le corps enseignant remettaient les calculettes pour le collège, le livret "carnet de Bord" pour la 6ème et enfin, le livre "L'odyssée d'Homère" offert à tous, dans le cadre de l'opération nationale "un livre pour les vacances". Toute l'équipe éducative de l'école ASTULFONI ainsi que la municipalité, souhaitent de bonnes vacances à tous les élèves.

à noter Pour la rentrée



La rentrée à l'école ASTULFONI se fera le **lundi 4 septembre à 8 heures 20** pour les élèves de CP puis à **9 heures 15** pour les élèves de CE1 à CM2. L'entrée se fera par le portail coté Bourbre.



Distribution par le maire, Franck BRON, l'adjoint au scolaire, Philippe LAURENT, le directeur de l'école ASTULFONI et les professeurs des CM2



Les effectifs pour la rentrée de septembre 2023 :

Le P'tit Champ :

138 élèves - 9 classes

Les Écureuils :

105 élèves

Groupe Primaire ASTULFONI :

438 élèves - 24 classes

Quelques travaux prévus sur les vacances : réfection d'une classe aux Écureuils, reprise des sols au P'tit Champ, reprise de deux classes à Astulfoni et faux plafonds.


BIBLIOTHEQUE MUNICIPALE

7400 LIVRES EMPRUNTES...

Les plus lus actuellement :
Sonja DELZONGLE
"Thanatea"
Policier
Fanny RUWET
"Bien sûr que les poissons ont
froid"
Roman

La Bibliothèque Municipale de Pont de Chéry ne prend pas de vacances et vous propose de nouveaux horaires du 9 août au 29 août inclus : ouverture de 15H00 à 17H30 du lundi au vendredi

Le samedi matin de 9H30 à 12H00
Mais vous pouvez déjà venir emprunter vos lectures pour l'été et vos vacances.
Des nouveautés chaque mois que ce soit, pour adultes, jeunesse et petite enfance.



Votre bibliothèque se modernise , en cours d'informatisation le logiciel sera opérationnel en fin d'année à l'issue d'un énorme travail d'enregistrement pour référencer l'ensemble des livres et les faire migrer sur l'application informatique.



Un total de 7400 livres empruntés depuis janvier 2023 à fin juin
27 nouvelles familles adhérentes depuis le début de l'année



BIBLIOTHEQUE MUNICIPALE

UNE BELLE VITRINE POUR L'ÉTÉ...

Une belle entrée accueillante pour les vacances dans votre bibliothèque décorée avec goût et imagination par Laurence la bibliothécaire.




RAPPEL TARIFS :

habitants de la commune :
10€/an par personne
15€/an par famille

Pour les extérieurs :
13€/an par personne
18€/an par famille



 04.28.38.29.86

NOS AINES

Les travaux de façade de la Résidence avancent bien



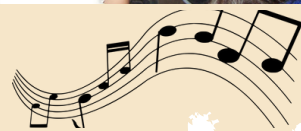
Les animations



Les différentes animations et ateliers ont repris à la résidence. Début juin avait lieu la réception de la fête des mamans à la Résidence du Parc, chaque dame de l'assemblée recevait une rose.



A la Résidence du Parc, rencontre intergénérationnelle entre les résidents et les élèves accompagnés par leur professeur d'une classe de 4ème du collège le Grand Champ. Moment apprécié de tous.



100 ans Madame Crozat!!!



En mars dernier un bel événement se préparait à la résidence du Parc pour fêter comme il se doit les 100 printemps de Madame Crozat, en présence de la famille, des élus, des membres du CCAS, du personnel de la résidence et de nombreux résidents venus reprendre en cœur une version un peu modifiée de : "on a pas tous les jours 100 ans" Un moment émouvant et bien agréable.

Bravo Madame!!!



POLE SOCIAL

SERVICE DE PROXIMITÉ....

Le Pôle Social de la commune propose de nombreux services à la population de l'agglomération tels que les demandes de logement, l'espace CAF.fr, les dossiers M.D.P.H., les dossiers APA, ou encore les demandes de téléalarme. Cependant à compter de début juillet **sur une décision nationale la borne de la Sécurité Sociale sera supprimée.** Des solutions de remplacement sont en réflexion, à ce jour, la seule possibilité pour obtenir des documents reste le **3646**. Pour plus d'informations, contactez le Pôle Social au **04.72.46.18.30**.

Concernant l'Assurance Maladie, les permanences seront modifiées à compter du 18 septembre prochain :

PERMANENCES EN RENDEZ VOUS PHYSIQUE :

les lundis de 8H30 à 12H00 et de 13H30 à 16H00

Prendre Rdv au **3646** ou sur **ameli.fr**

PERMANENCES EN VISIO :

Les mercredis de 8H00 à 12H00 et de 13H30 à 16h00

CANICULE

Les fortes chaleurs sont l'occasion de rappeler les conseils simples qui permettent de se protéger et de protéger ses proches.

Votre santé est en danger lorsque la température extérieure est plus élevée que la température habituelle.

Des gestes simples permettent d'éviter les accidents. Il faut se préparer **AVANT** les premiers signes de souffrance corporelle, même si ces signes paraissent insignifiants.

Certaines personnes âgées peuvent ne pas avoir conscience de la perception de la soif.

Vous pouvez vous inscrire ou faire inscrire une personne de votre entourage isolée en mairie, afin de localiser les personnes pouvant être en difficulté, notamment en cas de canicule, un appel téléphonique peut être proposé pour prendre des nouvelles.



RÉPUBLIQUE FRANÇAISE
Liberté
Égalité
Fraternité

Santé publique
France

**N'attendez pas
les premiers effets
des fortes chaleurs.**

MAUX DE TÊTE CRAMPES NAUSÉES

Protégez-vous

RESTEZ AU FRAIS BUVEZ DE L'EAU

**EN CAS DE MALAISE,
APPELEZ LE 15**

Pour plus d'informations :
0 800 06 66 66 (appel gratuit)
meteo.fr • #canicule



TRAVAUX

RÉSEAU D'ASSAINISSEMENT ET EAU POTABLE

Rue Aimé PINEL :

Poursuite et fin des travaux d'assainissement de mise en séparatif des eaux usées et eaux pluviales de la rue Aimé PINEL.

La réfection de la voirie par le Département de l'Isère à partir de début juillet pour une durée de 15 jours.

Durant l'été une portion de la montée du boulevard des Collèges sera en travaux sur un linéaire d'environ 300 mètres en demi-chaussée.



Quartier du Réveil

Le fin des travaux d'assainissement et de distribution d'eau potable se termineront d'ici fin août avec les travaux de la voirie du bas de la rue du Réveil partant de la D517 située à Charvieu-Chavagneux, puis Pont de Chérury puis jusqu'au parcours de santé en limite de Chavanoz. Ce projet a été mené en commun avec les élus et les services techniques des trois communes. Les habitants du Réveil (Charvieu et Pont de Chérury) et des Bruyères (Chavanoz) bénéficieront d'une nouvelle voirie ; mais devront être patients jusqu'à fin août. Ainsi nous demandons de respecter le personnel et la signalisation pour les déviations mises en place par les entreprises en charge du chantier.

La première partie de la rue du Réveil sera mise en sens unique en montant depuis la RD517 et un cheminement doux sécurisé sera aménagé sur l'accotement.



TRAVAUX

PROTECTION CONTRE LES INONDATIONS



Depuis le début de l'année 2023 les travaux de protection contre les inondations ont été réalisés par l'EPAGE de la Bourbre pour sécuriser les « points noirs » en cas de crue de la Bourbre : Place du Marché et commerces qui sont autour, la mairie, complexe sportif au stade Grammont et habitations proches du Petit Paris et les Samovars, les locaux sous Aldi, Halte-garderie, l'Espace Pontois, le secteur de l'entreprise Gindre. Pour mémoire, la dernière crue de grande ampleur a eu lieu en octobre 1993 ; il convient de prévoir ces événements exceptionnels et dramatiques vu les aléas climatiques que nous traversons actuellement.



Réalisation d'un mur protecteur au stade DESVIGNES.

Pour plus d'informations consultez le site internet de la commune et celui de l'établissement public de l'aménagement et de gestion des eaux du bassin versant de la Bourbre, <https://epagebourbre.fr>



VOIE DOUCE

"MAI TON CASQUE ET REJOIN NOUS A VELO"

Cette manifestation réalisée le 3 juin a été conjointement organisée par les deux communes de Pont de Chéruy et Tignieu sur le thème du vélo avec plusieurs activités la journée :

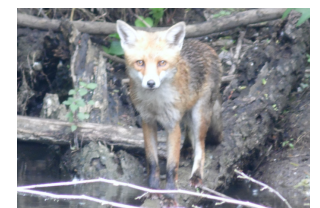
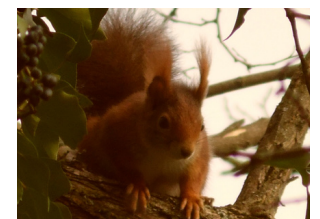
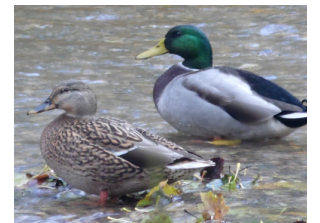
- Balades à vélo contées sous le thème « L'eau, un bien précieux ». L'encadrement a été assuré par les bénévoles de l'association des cyclos sports de Pont de Chéruy et les policiers municipaux.
- Convergence et inauguration d'une voie douce
- Stands l'après-midi ; essai vélo à assistance électrique (Intersport), atelier réparation vélo (association Veille Citoyenne), informations sur la future liaison tram ou tram-train (association Lyon-Crémieu ParFer)



COTE NATURE...

Le Parc, le Sentier

Faut-il le rappeler ? L'accès aux propriétés privées n'est pas autorisé. Traverser un champ ou randonner sur un chemin forestier signalé comme privé est soumis à l'accord des propriétaires. Ramasser des fruits, des fleurs, des champignons ou même du bois dans ces lieux peut être réprimé. L'Etat, les départements, les régions mais aussi des associations et certains organismes internationaux, ont déterminé des zones où la protection de la nature et de la biodiversité est plus contrôlée : parcs nationaux, réserves naturelles, réserves biologiques... Ces zones ont pour objectif de s'assurer de la bonne santé des écosystèmes et de leur capacité à s'adapter aux changements climatiques en cours. Elles peuvent aussi protéger une espèce en particulier, rare ou locale.. Sur notre commune, dans le parc Grammont sont installés des nichoirs. Le sentier pédestre est une belle ressource pour la nature et les animaux qui le fréquentent, au détour d'une promenade vous pouvez apercevoir un écureuil, une tourterelle, un canard col vert et parfois même un renard apeuré venu chercher un peu de nourriture et d'eau...





UN PERCUSSIONNISTE PROFESSIONNEL A PONT DE CHERUY...

Durant sa longue carrière, Sydney HADDAD, percussionniste professionnel, a accompagné une multitude d'artistes connus, comme entre autres, Claude François, Johnny Hallyday, Henri Salvador, Enrico Macias, et la chanteuse de jazz Nina Simone.

Aujourd'hui retraité de sa carrière Sydney a fait le choix de transmettre sa passion en donnant des cours les samedis matins et les mercredis après-midis à l'école municipale de musique EMMAA de la ville de Pont de Chéry. Pour tous renseignements, n'hésitez pas à contacter le 06.64.38.16.65.



CONCERT DE FIN D'ANNÉE DE L'ÉCOLE MUNICIPALE DE MUSIQUE



Comme chaque année depuis 2011, l'école de musique municipale, organise un concert de fin d'année où une vingtaine de titres en musiques actuelles sont joués et interprétés par les élèves. Le concert qui avait lieu fin juin rassemblait 200 élèves pour ce soir là et un public de 500 personnes, une belle soirée en partenariat avec le Club de foot de Pont de Chéry qui s'occupait de la buvette et de la restauration.



Projet annuel :

"Chorale senior musique et autonomie"

Depuis deux ans l'école municipale de musique EMMAA à mis en place un projet axé sur la perte d'autonomie accompagné par le département de l'Isère pour les Pontoises et les Pontois âgés de soixante et plus. Tous les vendredis matin de 10h45 à 11h45, ce groupe de seniors se réunit à la Résidence du Parc pour chanter, pilotés et accompagnés par deux professeurs de l'école municipale Chant et guitare d'accompagnement.



Restitution du projet annuel :

" Ya pas d'lezArts en plastique"



Ce projet annuel qui a relié l'école maternelle Les Écureuils et l'école municipale de musique EMMAA était axé sur 3 thèmes reliant les Arts plastiques, la musique et l'écologie. L'école de musique a détaché un professeur et une artiste harpiste pour préparer les élèves à un spectacle qui a eu lieu le vendredi 16 juin 2023 dans l'amphithéâtre extérieur du Château Grammont de la ville de Pont de Chéry. 138 enfants ont eu l'occasion de chanter avec leurs professeurs et accompagner l'artiste Iséroise POP'HAARPE.

RECONNAISSANCE

DECORATION POUR ROBERT VALENTE

Le samedi 13 mai 2023, se déroulait en mairie la cérémonie de remise de l'insigne de chevalier de l'Ordre National du Mérite à Monsieur Robert VALENTE. Remise effectuée par Armand DELCLOS au nom du Président de la République. Le maire Franck BRON retraçait le parcours de Robert VALENTE après l'avoir félicité devant toute l'assistance.



Cérémonie de remise de
*l'insigne de chevalier de
l'Ordre National du Mérite*
à M. Robert VALENTE

Samedi 13 mai 2023



DATE A RETENIR

SOIRÉE DANSANTE DE LA MUNICIPALITÉ

14 OCTOBRE 2023



À ne pas manquer !

Le repas dansant de la Municipalité de Pont de Chéruy.

Venez retrouver le grand orchestre de Jean RIBUL ses chanteurs, chanteuses et danseuses !

Billets prochainement disponibles en mairie !



40ÈME CÉRÉMONIE DU DRAKKAR

21 OCTOBRE 2023

Le 23 octobre 1983, une voiture piégée fonce dans l'immeuble le drakkar. Tout s'écroule en quelques minutes. Il ne reste que des ruines avec dessous, près de 60 soldats français.

Une cérémonie importante aura lieu dès le matin en l'église Sainte Blandine de Bourbre, puis un défilé dans les rues jusqu'au Monument aux Morts où aura lieu la cérémonie pour ce 40ème anniversaire.



AMICALE DES BONS COLLECTIONNEURS

- L'Amicale des Bons Collectionneurs de l'agglomération existe depuis plus de 50 ans et compte une trentaine de membres.
- Elle vous accueillera tous les 1er dimanche et 3eme vendredi du mois en salle Planet, même en été.
- De nombreuses collections sont représentées : timbres, muselets, fèves, stylos, monnaies de France et du Monde entier.
- Des expositions sont organisées tous les ans et la prochaine aura lieu **du 14 au 16 octobre 2023 à Pont de Chéruy.**
- La suivante est prévue à Charvieu pour commémorer le 11 novembre.
- L'amicale échange aussi régulièrement avec les amicales de Genas-Chassieu et de Meyzieu.



abcpont@orange.fr

UN PEU DE SPORT !



CLUB DE BILLARD
DE **PONT-DE-CHÉRU**

BILLARDS BLACKBALL & FRANÇAIS



**SALLE MUNICIPALE LUCIEN KELLER
24 RUE DU 8 MAI 1945
38230 PONT DE CHERUY**



Une nouvelle saison 2023 de Black Ball pour notre association du Billard Club Pontois avec un tout nouveau format de compétition régionale en week-end comme pour les OPEN. Cette configuration aura porté ses fruits avec de très bons résultats à titre individuel & en équipe sur 5 compétitions régionales.

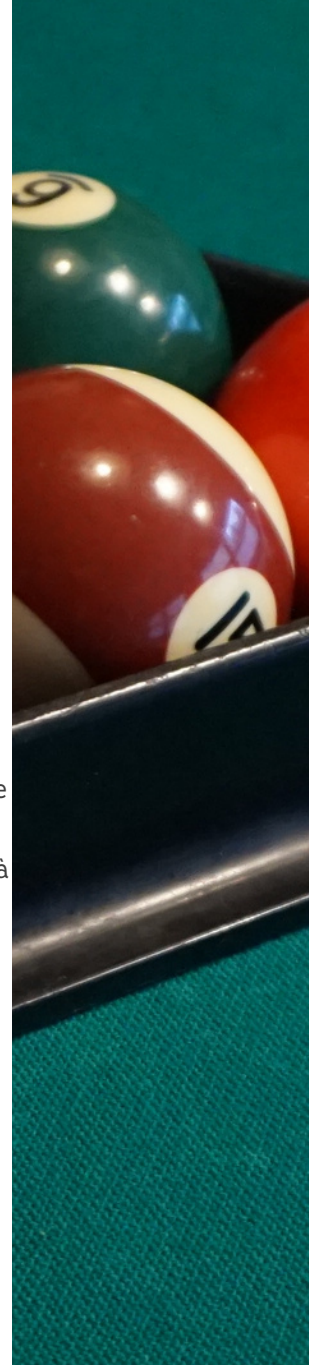
De nombreux titres en toutes catégories : Junior, Vétéran, Féminin, Mixte & Equipe ont permis de faire briller le club et les sportifs à travers la Région Auvergne Rhône Alpes.

Le classement général régional 2023 permet 5 qualifications pour le championnat de France qui se déroulera à Montaigu en Vendée (85) du 22 au 26 juin :

- Lenny: 1er avec une qualification pour le championnat de France en catégorie Junior.
- Omar: 2ème en Vétéran et 5ème en Mixte, soit 2 qualifications pour le championnat de France.
- Cédric : 10ème en vétéran et 18ème en mixte
- Vanessa: 1 ère avec une qualification pour le championnat de France en catégorie Féminine.
- EQUIPE: 1er de la coupe de France et 3ème régional soit une qualification pour le championnat de France en équipe.

L'occasion de concrétiser une belle saison et un gros investissement de la part de toutes les catégories.

Rendez vous pour, le 11ème Grand Prix de la Ville de Pont de Chéruy : l'OPEN 3 BANDES, CHALLENGE GERARD PUTTEMAN les 23 et 24 Septembre 2023 au Billard Club Pontois.



CLARAFOND - 15 & 16 AVRIL 2023



CLARAFOND - 15 & 16 AVRIL 2023



<https://www.facebook.com/billardclubpontois>



04 78 32 05 81



UN PEU DE SPORT !

SOPCC GYMNASTIQUE 38ÈME GALA...



Le 38ème Gala de l'association du Sopcc Gym-Cirque a eu lieu les 10 et 11 Juin, permettant à 120 enfants de montrer leur progrès face à un public venu en nombre pour les encourager et profiter de ces 2 belles journées de spectacle.

Un moment convivial et de partage clôturé par une équipe de la compagnie "À Balles et Bulles" Junior qui a pris part à ce Gala en racontant une de leurs histoires de jonglage en groupe.



Important :

Pour permettre à un plus grand nombre d'enfants de participer et évoluer au sein du club, l'association est à la recherche de bénévoles pour aider à l'encadrement des enfants de 3 à 14 ans dans l'activité gymnastique des éducateurs spécialisés en cirque pour la saison 2023/24

les cours proposés sont :

- Mercredi 15h30/ 17h pour les 6-14 ans niveau débutant.
- Mercredi 17h30 /19h niveau Confirmé
- Samedi 9h/ 10h pour les 4-5 ans
- Samedi 10h30/ 12h pour les 6-14ans niveau débutant



Lors de ce gala les enfants ont dit au revoir et Merci à Laurent Haussard qui s'occupait de la section cirque depuis plusieurs années. Un cadeau souvenir lui a été remis.



CENTRE DE LOISIRS

VIVE LES VACANCES...



« Un groupe d'enfants du centre de loisirs s'est rendu au Château Grammont un mercredi pour un pique-nique et participer à une chasse au trésor préparée par les animatrices dans le parc du château.

L'après midi s'est clôturée par des postures de yoga printanier !!

Le centre de loisirs a fait le plein d'inscrits pour cet été, de même que le séjour qui se déroulera la dernière semaine de juillet à Meyras.

Le secteur ados commence sa saison estivale par son PONT LANTA traditionnel du 10 au 13 juillet et continue la semaine suivante par un séjour au bord de mer par les jeunes qui ont participé régulièrement aux chantiers les mercredis. Des animations sont également prévues sur place.

La structure multi accueil propose une petite fête de fin d'année scolaire le jeudi 29 juillet où les familles sont conviées pour un moment convivial.

Fermeture des structures du **31 juillet au 18 août** pour le centre de loisirs et la crèche. Fermeture du **31 juillet au 25 août** pour le secteur jeunes.

Attention : Réinscription pour la rentrée prochaine pour tous les services scolaires **à partir du lundi 18 juillet** au centre de loisirs. »

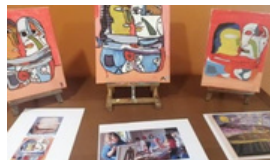


BRAVO LES JEUNES ...

DES JEUNES ARTISTES

Du 26 au 30 juin 2023, les jeunes artistes en herbe de l'association les "Amis des Arts" sont venus exposer leurs créations en mairie, et ont même effectué leur cours de peinture en public, avec leur professeur, M. Debray.

Félicitations à nos jeunes peintres pour la qualité de leur travail et à leur professeur pour son investissement personnel ! Plusieurs classes du groupe primaire sont venues découvrir les œuvres exposées.



BRAVO LES JEUNES ...

Environnement et Citoyenneté

L'éducation à l'environnement et au développement durable ainsi que l'éducation à la citoyenneté, font partie du programme d'enseignement des écoles primaires, collèges et lycées.

Début juillet, juste avant la fin de l'école et les vacances d'été, les 40 élèves de deux classes de cours moyen de l'école primaire Jean Astulfoni accompagnés de leurs professeures, ont réalisé une opération de nettoyage de la ville de Pont de Chéruy autour de l'école, le chemin des Écureuils jusqu'à l'ancienne voie ferrée. Après à peine deux heures sur le terrain, le groupe a rapporté une bonne dizaine de sacs remplis d'ordures de toute sorte.

Sensibles et volontaires, les élèves ont dressé le bilan en indiquant qu'ainsi « la nature ira mieux » et se questionnent sur les raisons de telles incivilités.



LE SAVIEZ VOUS ?

Adressage : ces rues qui changent de nom, C'est peut être la vôtre !!!!....

En coordination avec les services de La Poste :

- Impasse Sonacotra est devenue Impasse de la Rivière
- Impasse Leon Gontier est devenue Impasse de la Résistance
- Lotissement Les Hirondelles est devenue Impasse des Hirondelles
- Constructions sur les terrains ex Christin -> Impasse du Fournil
- Lotissement La Petite Côte, devient Impasse de la Petite Côte
- Lotissement Le Vernay, devient, Impasse du Vernay
- Lotissement Le Lycée, devient, Impasse Charlemagne
- Lotissement le Bosquet devient Rue du Bosquet Haut et Rue du Bosquet Bas
- Lotissement au fond du Chemin du Réservoir, Rue des Cyclades
- Création de l'impasse de la Fraternité au Réveil
- Remise au goût du jour d'un ancien nom: chemin limite Pont/Chavanoz au Réveil: Chemin des Fouillouses
- Création de nouvelles impasses sur la rue Aimé Pinel:
 - Impasse du Manoir,
 - Impasse de la Source,
 - Impasse de la Laiterie
 - Impasse des Figuiers

Rue du Travail à la place des établissements GIRAUD création: Impasse des Plombiers
et toujours rue du Travail création de : l'impasse du 1er Mai

Le nouveau Lotissement sur la rue du Travail: en respect de l'histoire Pontoise:

- rue Napoléon III (fondateur de Pont de Chéruy en 1867);
- rue du 31 Août 1944 (Libération de Pont de Chéruy pendant la seconde guerre mondiale),
- rue Joannès Mezin (résistant mort au combat à Pont de Chéruy en 1944)

et Impasse Edmond Abraham (célèbre aviateur natif de Pont de Chéruy, Chevalier de la Légion d'honneur).

Création d'un Chemin de desserte de l'ancien lac Ardizzone : Impasse de l'Amitié

Carrefour Market et la petite zone commerciale, a désormais un nom de rue :

Impasse de l'Ovalie (ce lieu jusqu'à la fin des années 60 était le stade de rugby du SOPCCT avant d'être à Chavanoz)

La commune a fourni tous les nouveaux certificats d'adressage aux habitants et l'ensemble des nouveaux panneaux ont été posés par les services techniques.

Les nouveaux numéros de rue pour ceux qui sont confrontés à un changement seront fournis par la commune (actuellement en commande).

Les services de votre mairie restent disponible pour toute question par téléphone au 04. 72. 46. 91. 90.

**QUAND VOTRE RUE CHANGE DE NOM, VOUS DEVEZ CHANGER CERTAINS DOCUMENTS ADMINISTRATIFS SUR LESQUELS FIGURE VOTRE ADRESSE.
PENSEZ - Y !**



LE SAVIEZ VOUS ?



Fermeture de la Trésorerie de Pont de Chéruy



La trésorerie de Pont de Chéruy transférera son activité à compter du **1er septembre 2023** vers le Service de Gestion Comptable de La Tour du Pin

Les usagers continueront à disposer de services de proximité pour le paiement de leurs factures comportant un QRcode au travers d'un réseau de buralistes agréés "paiement de proximité", sur la commune de Pont de Chéruy :

Le Paloma - 13 rue de la République

Le service des impôts des particuliers de Bourgoin Jallieu est situé 22 place Charlie Chaplin. Il est ouvert du lundi au jeudi de 8H30 à 12H00.

| Vos impôts | Vos factures locales |
|---|--|
|  0 809 401 401 <small>Service gratuit + prix appel</small> Du lundi au vendredi de 8h30 à 19h |  Service de Gestion Comptable de La Tour du Pin 04 74 97 09 57 |
|  Par messagerie dans votre espace particulier sur impots.gouv.fr |  sgc.la-tour-du-pin@dgfip.finances.gouv.fr |
|  Sur le site impots.gouv.fr – Espace Particulier pour tous vos services en ligne et prendre rendez-vous sous la rubrique CONTACT. |  Sur payfip.gouv.fr pour payer (ou le site indiqué sur la facture) |
|  Service des Impôts des particuliers de Bourgoin-Jallieu 22, Place Charlie Chaplin Ouvert de 8h30 à 12h du lundi au jeudi |  Service de Gestion Comptable 48 Avenue Pierre Vincendon La Tour du Pin Ouvert le lundi, mardi et jeudi de 8h30 à 12h et le vendredi de 8h45 à 11h45 (*) |

(*) Horaires applicables à partir du 1^{er} septembre 2023

À compter du 1er septembre 2023 :

Paiement chez un buraliste agréé en carte bancaire ou espèces jusqu'à 300€ (impôts, amendes et factures locales dotées d'un QR Code)

Buralistes à proximité de Pont de Chéruy :

- LE PALOMA - 13 rue de la République - 38230 PONT DE CHÉRUUY
- BAR TABAC - 27 rue de la République - 38230 CHARVIEU CHAVAGNEUX
- TABAC PRESSE - 10 route de Vienne - 38230 CHARVIEU CHAVAGNEUX
- LE PRIEURÉ - Place Charles de Gaulle - 38230 CHAVANOZ

Cet été Restez connecté ...



Votre commune a décidé de reconduire son abonnement à l'application **Panneau Pocket** pour ses habitants, alors n'hésitez pas à télécharger l'application, pour être informé partout où vous serez, c'est gratuit !

PanneauPocket le système d'alerte et d'information des habitants
N°1 en France

Retrouvez toutes les informations et alertes de
la Commune sur PanneauPocket

100% Anonyme
Gratuit
sans publicité



Depuis un ordinateur

Lancez votre navigateur internet et tapez dans votre barre de recherche : app.panneaupocket.com

Saisissez le nom de la commune, l'intercommunalité, l'école, le syndicat ou son code postal dans le champ de recherche, ou promenez-vous sur la carte de France puis cliquez sur la localisation qui vous intéresse. Tout apparaît ensuite dans le téléphone au milieu de l'écran.




© PanneauPocket

Depuis un téléphone ou une tablette



Ouvrez votre application "PlayStore", "AppStore" ou "AppGallery" sur votre téléphone ou sur votre tablette, puis téléchargez PanneauPocket.



Dans l'application tapez le nom de la commune ou le code postal dans la barre de recherche. Il ne vous reste plus qu'à cliquer sur le  pour recevoir les notifications des informations et alertes.



Hôtel de Ville

22 RUE DE LA REPUBLIQUE
38230 PONT DE CHERUY

04. 72. 46. 91. 90.

accueil.mairie@pontdecheruy.fr

www.pontdecheruy.fr



YouTube



Panneau Pocket

Rédaction : Martine BLACHE - Sébastien BLACHE
Mise en page : Martine Blache

Photos : Ville de Pont de Chéruy - Canva - Pixabay
Impression : Atelier F Chavanoz
Contact : animcompontdecheruy@gmail.com

Ouvert
du lundi au vendredi
de 8h30 à 12h00
et de 13h30 à 17h00

