



ccfi MAG

Le magazine de ma **Communauté de Communes**

**BUDGET
2019**

Une ambition maîtrisée
à votre service !

CŒUR DE FLANDRE

**L'avenir du territoire
se construit avec vous !**

ZOOM SUR LE CONSEIL DE DÉVELOPPEMENT



© CCFI

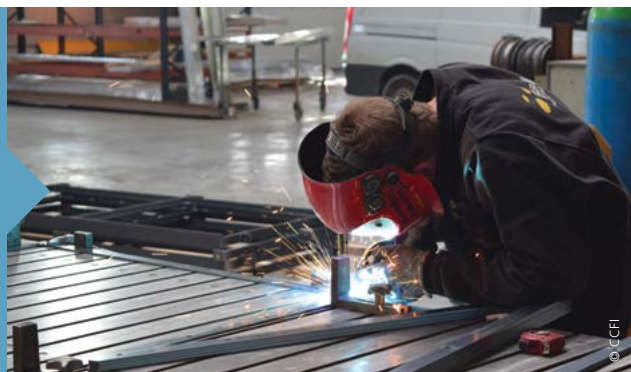
RENCONTRE AVEC DAMIEN LAFORCE



© CCFI

Pages 4 à 5

**IL FAIT BON TRAVAILLER
EN FLANDRE INTÉRIEURE,
QU'ON SE LE DISE !**



Pages 6 à 7

**ET SI ON SE DÉPLAÇAIT
AUTREMENT ?**

Pages 12 à 13

**NOTRE IDENTITÉ
EST UNIQUE,
PRÉSERVONS-LA !**



Pages 14 à 15

**DES SERVICES
À PORTÉE DE MAIN DÈS
AUJOURD'HUI ET DES
NOUVEAUX DEMAIN !**

CCFI Mag' – Communauté de Communes de Flandre Intérieure – numéro 12 – juin 2019. Directeur de la publication : Jean-Pierre BATAILLE, Président de la Communauté de Communes de Flandre Intérieure – Responsable d'édition : Claude-Olivier MARTIN, CCFI - Rédaction : Service Communication avec l'aide des services, CCFI – Crédits photos : CCFI, Aurélie Kazimierski - Nord Tourisme, CD59, iStock by Getty Images – Conception graphique et réalisation : Audacioza, Wemaers-Cappel – Impression : Nord/Imprim, Steenvoorde – Routage : La Poste – Dépôt légal : en cours – ISSN : 2493-1047. Cette impression à 45 000 exemplaires du magazine, avec un papier Cocoon Silk 60 115g, permet d'économiser sur le plan environnemental 31 096 litres d'eau, 2 153 kg de bois, 1 325 kg de matières envoyées en décharge et 153 kg de CO₂.



© CCFI

Pages 8 à 9

FOCUS SUR LE BUDGET 2019

Pages 10 à 11

ZOOM SUR LE CONSEIL DE DEVELOPPEMENT

Page 16

CŒUR DE FLANDRE, LA MARQUE DU TERRITOIRE

NOUVEAU

Antenne régionale d'Hazebroeck : la Région proche de vous !

Comme dans chaque antenne, le public est accueilli par des agents spécialement formés pour répondre concrètement à toutes les demandes du quotidien relevant de l'action régionale : remplir un dossier d'aide au transport pour les particuliers, formaliser une demande de subvention pour son association, une bourse d'études, se renseigner sur Proch'Emploi...

antenne-hazebroeck@hautsdefrance.fr

Tél : 03 74 27 81 23

Du lundi au vendredi : 8h30 -12h30 / 14h -17h

ÉDITO

L'avenir de notre territoire se construit ensemble !

C'est avec fierté que nous accueillons au sein de notre hôtel communautaire, la nouvelle antenne régionale souhaitée par Xavier Bertrand en Cœur de Flandre, ainsi que les services du syndicat mixte Flandre & Lys et ceux de l'espace Info Energie.

Cette décision marque l'aboutissement de nombreux mois de travaux et l'installation progressive sur un site unique des compétences communautaires et régionales afin de vous offrir un panel complet de services nécessaires à votre vie quotidienne.

Si cet hôtel communautaire permet aux agents et aux élus de travailler dans des locaux adaptés aux défis actuels, il est aussi et surtout le vôtre, car notre rôle n'a de sens qu'à travers les solutions concrètes que nous pouvons vous apporter en matière de mobilité, de culture, de jeunesse, de développement économique, d'emploi, de voirie, de sécurité, d'aménagement durable et de valorisation de notre territoire.

Ces solutions, nous souhaitons pouvoir les tester comme nous le faisons avec notre aide vélo et les soumettre à l'expertise de notre nouveau conseil de développement composé de forces vives de notre territoire qui auront pour objectif de nous aiguiller et de nous interpeller en toute indépendance.

L'avenir, vous l'avez bien compris, c'est avec vous que nous le construisons et je vous invite donc à nous interpeller, à nous contacter et à participer à nos rencontres organisées régulièrement sur l'ensemble du territoire.

Si les moyens d'interagir et de participer sont déjà nombreux (permanences et réunions thématiques, présences sur les principaux événements du territoire ou via notre page Facebook...), nous travaillons à en développer de nouveaux à travers notamment la refonte de notre site internet et le lancement d'un portail des services du territoire Cœur de Flandre.

Dans cet esprit, nous travaillons aussi à la mise en place de nouveaux services dématérialisés pour vous permettre de réaliser vos démarches, vos inscriptions et vos paiements en ligne. Ces adaptations obligatoires faciliteront votre quotidien et seront des possibilités supplémentaires de vous associer aux décisions utiles pour notre territoire.

Que ce soit à travers ces rencontres ou ces échanges numériques, vous pouvez compter sur notre engagement à vos côtés, afin de vous accompagner efficacement et ainsi consolider notre belle dynamique.

En attendant de pouvoir vous présenter ces nouvelles solutions, je vous souhaite, d'ores et déjà, une belle lecture de ce douzième numéro riche en actions concrètes et en informations utiles.

Jean-Pierre BATAILLE
Président de la CCFI



Territoire d'industrie : création d'une école de production

Identifiée comme l'un des 20 territoires d'industrie « pilotes » par l'Etat, la CCFI mène plusieurs projets en faveur du développement industriel, parmi lesquels la création d'une école de production.

Afin de développer le tissu industriel local, la CCFI souhaite anticiper les besoins en recrutement de main d'œuvre qualifiée en proposant une offre de formation, notamment spécifique aux entreprises de l'industrie métallurgique. L'école de production est un mode de formation initiale au même titre qu'un lycée professionnel ou un centre d'apprentis ; c'est une école technique privée.

60% du temps d'apprentissage sera dédié à la formation en situation de production. Pour cela, les élèves auront un lien étroit avec les industries locales dont le secteur représente 1 160 établissements et 8 330 salariés en Cœur de Flandre.

La formation constitue un enjeu fort pour le développement du territoire puisqu'en 2018, sur 262 projets de recrutements recensés dans le secteur de l'industrie sur la zone d'emploi Flandre-Lys, 42,6% ont été jugés difficiles faute de candidats ou de qualifications (source Pôle emploi).

Parmi les autres actions concrètes engagées par la CCFI, on note la déclinaison des principes REV 3 (troisième révolution industrielle) dans les zones d'activités, pour instaurer une réelle démarche de développement durable. D'ailleurs, la mobilité sera elle aussi au cœur de cette mission « Territoire d'industrie » via, en particulier, le plan vélo.



Enfin, et pour faciliter la vie des entrepreneurs, une simplification des procédures administratives sera proposée.

D'autres actions de la CCFI seront menées conjointement avec la CAPSO telles que la mise en place d'un campus des métiers et de la qualification d'excellence, la création d'une cartographie des acteurs industriels ainsi qu'un appui à l'export des industriels.

L'Etat et les opérateurs nationaux mettront à disposition des outils adaptés et dédiés aux territoires d'industrie, comme la CCFI, pour susciter et accélérer ces projets.

Retour sur la Semaine de l'industrie en Cœur de Flandre



La Semaine de l'industrie, qui s'est déroulée du 18 au 22 mars, a permis de sensibiliser 224 personnes à l'industrie sur notre territoire.

Dans le cadre de cette opération nationale, déclinée à l'échelle du territoire par la CCFI, 120 élèves du lycée professionnel et général des Monts de Flandre ont découvert les entreprises Six (Steenvoorde), Hedimag (Hazebroeck), Dubrulle (Sainte-Marie-Cappel), Turbé (Steenwerck) et Ave Multimédia (Steenvoorde). Cette dernière en a profité pour présenter des films de virtualisation 3D d'entreprises grâce à des casques de réalité virtuelle et un écran.

Côté entreprises, ce sont Lionor (Steenbecque) et l'imprimerie La Presse Flamande (Hazebroeck) qui ont ouvert leurs portes à des demandeurs d'emplois conviés par Pôle

emploi, Proch'emploi, l'association Trait d'Union ou la Mission Locale.

Un temps fort s'est également déroulé à l'AFPA d'Hazebroeck où une soixantaine de jeunes et de demandeurs d'emploi ont pu découvrir les différentes formations du centre et participer à des ateliers concrets : virtualisation 3D d'entreprises par Ave Multimédia, « Place digitale » (tablettes numériques) de Pôle emploi présentant les offres d'emploi des industries et les offres de formation du territoire, et le groupement d'entreprises « Geiq Métallurgie » qui a accompagné les demandeurs d'emploi dans leurs recherches.

La mobilité au service du développement économique et de l'emploi

BG'Bus,
un service
de proximité
qui roule !

Le bus de la création d'entreprise, avec à son bord des conseillers en création, circulera sur les routes du territoire du 17 au 22 juin 2019, avec des points d'arrêt à Morbecque, Nieppe, Boeschepe, Staple, Noordpeene, Oudezele, Blaringhem, Le Douliou, Caestre et Méteren.

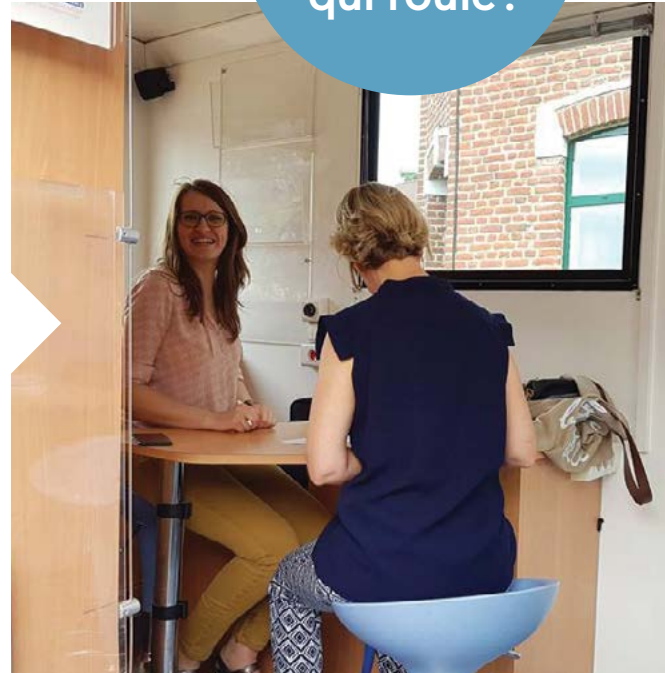
Cette opération a pour but d'informer et de sensibiliser les habitants, ainsi que les éventuels porteurs de projet sur la création et la reprise d'entreprise.

Le BG'Bus porte à connaissance l'ensemble des aides pour monter un projet et les étapes du parcours du créateur d'entreprise. Il encourage à solliciter un organisme de conseil pour préparer son projet et ainsi augmenter les chances de succès et de pérennité de l'entreprise.

Une initiative portée par la BGE Hauts-de-France en partenariat avec la CCI Grand Lille et la Chambre des Métiers et de l'Artisanat, et financée en partie par la CCFI et le programme LEADER*.

Si vous avez une idée, un projet de création, de reprise ou si vous souhaitez devenir auto-entrepreneur, n'hésitez plus et venez à la rencontre du bus de la création !

* Liaisons Entre Actions de Développement de l'Économie Rurale est un programme de développement européen qui soutient des projets dans les territoires ruraux porteurs d'une stratégie locale de développement.



Un bus pour réduire la fracture numérique

Les personnes éloignées des villes et en recherche d'emploi peuvent dorénavant bénéficier de services numériques favorisant leur retour en activité grâce au Connecti'Bus de l'association Arche services.



Ce bus nouvelle génération au service des demandeurs d'emploi, soutenu à hauteur de 20 000 € par la CCFI, offre un accueil de proximité et des solutions numériques. Equipé de matériel informatique, il propose également un animateur pour accompagner chaque personne dans ses démarches.

Afin d'optimiser le retour à l'emploi, la formation et favoriser le lien social, des animations adaptées sont proposées. Le Connecti'Bus se déplace dans 50 communes (dont 41 communes de la CCFI) depuis le 1^{er} avril et jusqu'au 27 juin prochain.

L'association Arche services contribue à l'insertion et au retour à l'emploi des personnes rencontrant des difficultés sociales et professionnelles, grâce à des offres de travail pour le compte d'utilisateurs (particuliers, associations, collectivités locales, entreprises...).

Elle lutte aussi contre l'« illettrisme » en mettant à disposition six ordinateurs, une imprimante et deux conseillers au sein de son siège à Hazebrouck.

Inauguration du premier réseau points-nœuds cyclable de France



En mars dernier, le réseau « Vallée de la Lys & Monts de Flandre » a été inauguré et c'est le 1^{er} en France! Pédalez en toute liberté sur 830 km de chemins offrant un émerveillement à chaque détour, grâce au système ingénieux des points-nœuds.

Ce maillage vous permet d'établir un parcours en fonction de vos envies et de votre forme physique, tout en ayant la possibilité de modifier votre itinéraire en cours de route. Le territoire Cœur de Flandre est intégralement couvert et parfaitement connecté aux réseaux déjà existants en Flandre belge.

Moulins et monts de Flandre, nature en bord de Lys, imprègnent votre promenade d'une authenticité inégalée.

Prêt pour une balade à vélo en toute liberté?

Comment faire un tour à vélo sur un réseau points-nœuds ?



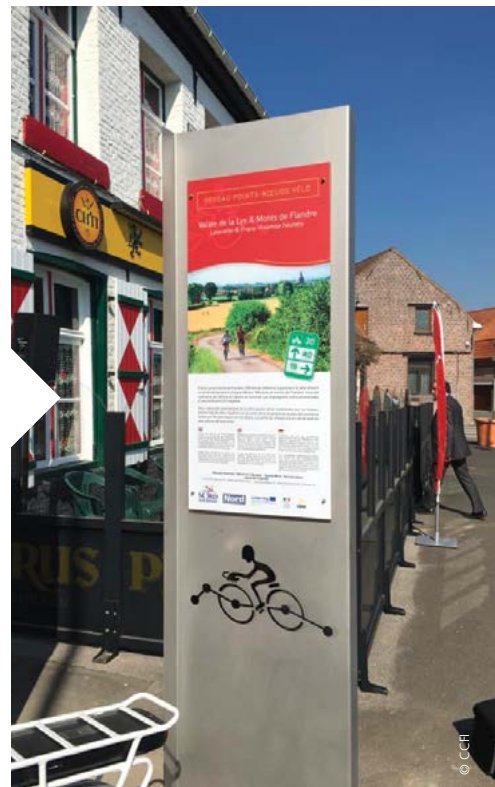
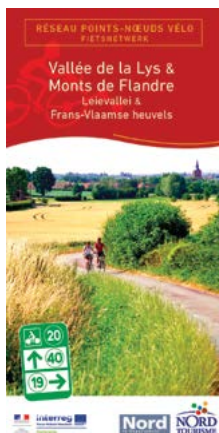
1. Se procurer la carte du réseau « Vallée de la Lys & Monts de Flandre » en l'achetant dans les Bureaux d'information touristique du territoire.



2. Élaborer son propre itinéraire (point de départ, kilométrage...) et noter le numéro des points-nœuds du parcours choisi.



3. Enfouchez votre vélo et suivre les numéros sur les panneaux vert et blanc.



La petite reine à l'honneur dans le magazine « Destination Cœur de Flandre »

Avec l'arrivée des beaux jours, nous vous emmenons sillonner les routes du territoire avec, comme guide, le nouveau magazine de l'Office de Tourisme sorti en avril dernier.

Grâce au dossier spécial sur le réseau points-nœuds vélo et la carte « Vallée de la Lys & Monts de Flandre » vous pédalerez en toute confiance et de manière avisée. Et quoi de mieux qu'un petit tutoriel sur l'utilisation de cette carte pour prendre le départ en Cœur de Flandre ?

Coup de projecteur également sur le label Accueil Vélo, avec une interview de Stéphane Battesti de la Chambre d'hôtes La Garonde à Berthen, et la liste des établissements labellisés.

Pour les prestataires intéressés, l'office de tourisme se tient à votre disposition pour vous accompagner dans une démarche de labellisation.



A poster from CCFI (Communauté de communes de Flandre intérieure) titled 'PÉDALEZ EN TOUTE LIBERTÉ EN CŒUR DE FLANDRE'. It announces a bicycle purchase aid from May 15 to October 15, 2019. The poster features a bicycle icon and two arrows indicating the aid amounts: a blue arrow for '200 €** POUR UN VÉLO À ASSISTANCE ÉLECTRIQUE' and a green arrow for '100 €** POUR UN VÉLO CLASSIQUE'. At the bottom, it lists conditions: '*LIMITÉ À UN VÉLO PAR FOYER **MAXIMUM 20% DU PRIX DU VÉLO' and 'AUTRES CONDITIONS - ÊTRE AGÉ DE PLUS DE 18 ANS - RÉSIDER ET ACHETER SON VÉLO SUR LE TERRITOIRE DE LA CCFI'. Contact information is provided: 'CONTACT SERVICE MOBILITÉ ☎ 03 74 54 00 70 MOBILITE@CC-FLANDREINTERIEURE.FR WWW.CC-FLANDREINTERIEURE.FR'.

Vous désirez acheter un vélo ? Ça roule !

Dans le cadre du plan national vélo, la CCFI vous accompagne financièrement dans l'achat d'un vélo neuf, dans la limite de 20% du prix du vélo. Ce plan d'action s'appuie sur 4 piliers : équiper, aménager, créer un mode de transport sain et développer la qualité et la quantité des services.

Depuis le 15 mai et jusqu'au 15 octobre, la CCFI vous aide pour l'achat d'un vélo par foyer. Le montant pouvant s'élever au maximum à 200 € pour un vélo à assistance électrique et à 100 € pour un vélo classique.

Pour bénéficier de cette aide, vous devez remplir et envoyer un dossier (disponible sur le site de la CCFI), avec les différentes pièces justificatives. Suite à la validation de votre dossier, un courrier vous sera envoyé.

Après votre achat, envoyez la facture à la CCFI et nous vous ferons un virement du montant. Simple, non ?

D'autres actions et services entrant dans le cadre du plan vélo vont arriver, suivez bien notre actualité !

FOCUS SUR LE BUDGET 2019



+ de 34,7 M€*
INVESTIS EN 2019
 SUR LE TERRITOIRE
 DE LA CCFI
*budget principal

MAÎTRISE DES FRAIS
 DE FONCTIONNEMENT



2,60%

À PÉRIMÈTRE
 CONSTANT



TAUX DES CONTRIBUTIONS DIRECTES

(TAXE D'HABITATION,
 TAXES FONCIÈRES BÂTI
 ET NON BÂTI, CONTRIBUTION
 FONCIÈRE DES ENTREPRISES)



PAS D'AUGMENTATION



RECETTES DE FONCTIONNEMENT : 56 266 657 €

DOTATIONS / PARTICIPATIONS :

11 760 000 €

Dotations d'Etat, subventions région, département,
 Caisse d'Allocations Familiales, fonds de péréquation,
 fonds structurels européens



ÉPARGNE BRUTE
3 126 857 €
 Excédent reporté



Revenus des immeubles, valorisation des déchets,
 fonds de compensation de la taxe sur la valeur
 ajoutée, etc.



Recettes issues des **SERVICES PROPOSÉS**
À LA POPULATION :

647 000 €

FISCALITÉ : IMPÔTS ET TAXES

IMPOSITION DES MÉNAGES :

12 509 948 €



- ▶ TAXE D'HABITATION
- ▶ TAXE SUR LE FONCIER BÂTI ET NON-BÂTI



FISCALITÉ ÉCONOMIQUE :

13 812 639 €

Contribution économique des entreprises
 implantées sur le territoire

FISCALITÉ AFFECTÉE :

13 816 000 €

Taxe d'enlèvement
 des ordures ménagères,
 GEMAPI, taxe de séjour



RECETTES D'INVESTISSEMENT : 29 480 288 €

AUTOFINANCEMENT :

13 491 005 €



PRODUITS DE CESSIONS

309 000 €

**EMPRUNT POUR LE PROJET
 DE TERRITOIRE**

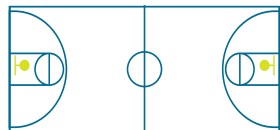
2018

2019

4 100 000 €

8 399 442 €

**SUBVENTIONS
 D'ÉQUIPEMENT :**



1 350 023 €



RÉCUPÉRATION DE LA

TVA

SUR LES DÉPENSES
 D'INVESTISSEMENT

1 556 000 €

**OPÉRATIONS
 PATRIMONIALES :**

200 000 €



OPÉRATIONS FINANCIÈRES :

74 820 €

► UN RECOURS À L'EMPRUNT POUR FINANCER NOS **NOMBREUX PROJETS**



dont **8,4 M€**
pour le **projet**
de **territoire**

Soit une dette
par **habitant**
d'environ

156€



► L'ÉPARGNE DE LA **CCFI**

Sur les **34,7 M€** investis, seuls **18,7 M€** sont financés par emprunt.
16 M€ par des **ressources propres**



DÉPENSES DE FONCTIONNEMENT : 56 266 657 €

Aménagement
du **territoire** :
1 848 120 €
Habitat, urbanisme, mobilité



3 668 450 €

TOURISME :
1 516 910 €

DÉVELOPPEMENT ÉCONOMIQUE :
 1 131 606 €



SERVICES À LA POPULATION : 4 128 780 €
Piscine intercommunale, séjours, petite-enfance, jeunesse, etc.



Environnement :
2 11 789 €
dont la taxe GEMAPI

ORDURES MÉNAGÈRES : 12 615 000 €



SERVICES GÉNÉRAUX : 2 878 360 €
Frais généraux, fonctions support, dépenses diverses

FINANCEMENT INVESTISSEMENT : 6 210 577 €

PROMOTION DU TERRITOIRE : 174 300 €

AMORTISSEMENT
(renouvellement du matériel, mobilier...)
875 000 €

PROJETS TRANSFRONTALIERS
 267 350 €*



REVERSEMENTS DE FISCALITÉ AUX COMMUNES : 18 435 945 €



DÉPENSES D'INVESTISSEMENT : 29 480 288 €

SERVICES À LA POPULATION : 712 411 €
Travaux de la piscine intercommunale

MOBILITÉ : 4 108 700 €
Aménagement des pôles et haltes-gares

Développement ÉCONOMIQUE : 3 313 777 €

URBANISME : 2 106 731 €

VOIRIE : 8 394 702 €

ENVIRONNEMENT

295 800 €

HABITAT : 1 226 000 €



TOURISME : 297 626 €



SUBVENTIONS

VERSÉES AUX COMMUNES :

2 401 793 €

Un conseil de développement pour participer



Le conseil de développement Cœur de Flandre, installé le samedi 30 mars dernier, est une instance de participation, un outil de dialogue et de concertation qui sera notamment en charge du suivi et de l'accompagnement du projet de territoire de la communauté de communes de Flandre intérieure adopté au printemps dernier.

Constitué de 35 membres représentatifs de la diversité des activités économiques, sociales, culturelles ou associatives présentes sur le territoire, il sera un véritable lieu d'échanges et de débats pour imaginer les projets de développement d'avenir.

Organismes institutionnels (enseignement, formation, emploi...)

1 - Boulois David

Manager de formation de l'AFPA

2 - Florent Luc

Directeur CFA de l'industrie

3 - Gautier Pascal

Directeur du Lycée Agricole

4 - Jednak Frédéric

Proviseur cité des Flandres

5 - Joye Patrice

Directeur centre Don Bosco

6 - Loy Séverine

Responsable du château de l'Orme

7 - Pailot Philippe

Maître de conférence

8 - Provo Joanne

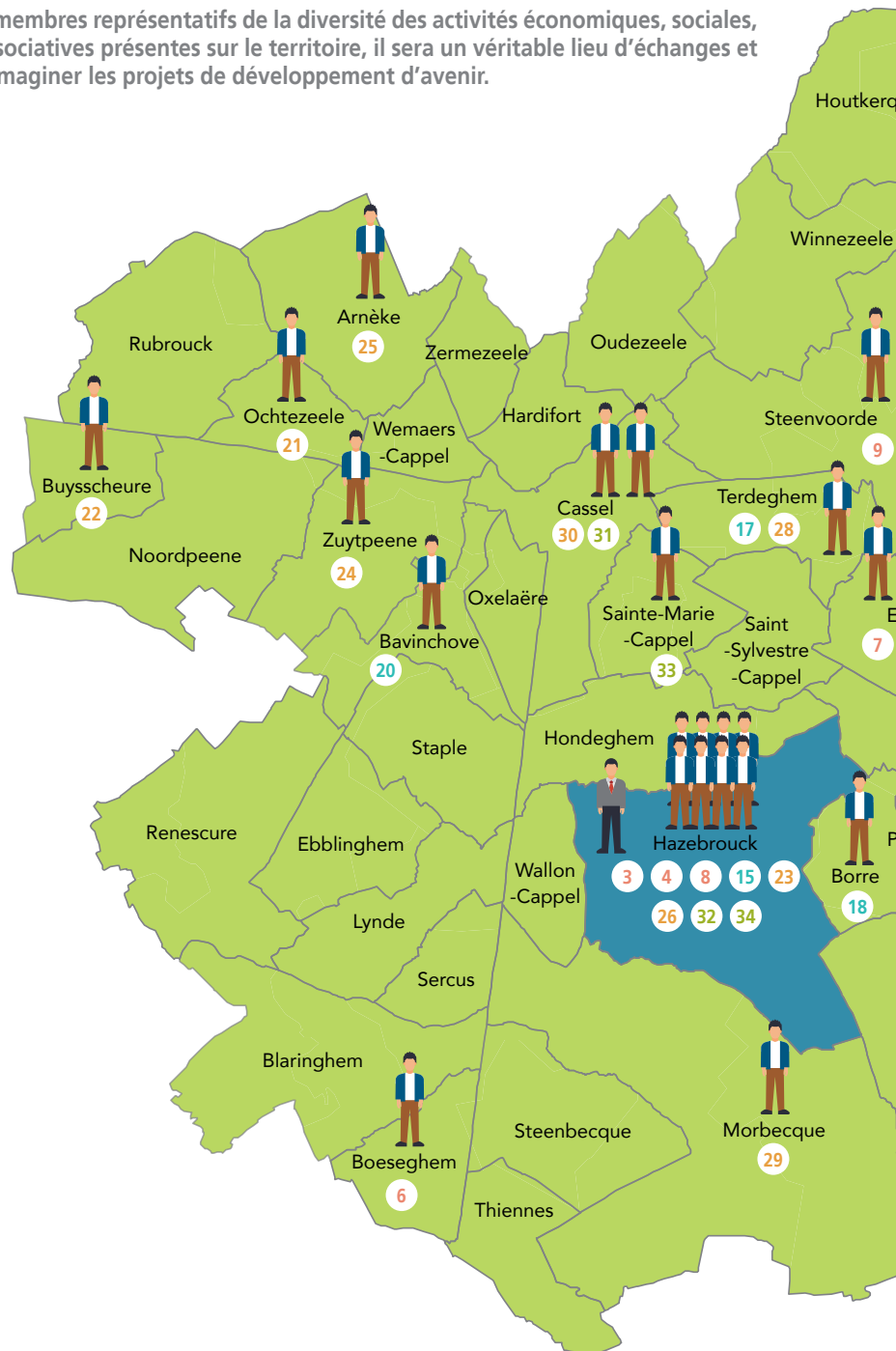
Coordinatrice Trait d'Union

9 - Ridez Jean-Marie

Président de l'OGEC Notre Dame de Lourdes

10 - Treutenaere Sébastien

Directeur Pôle Emploi



Entreprises et activités économiques

11 - Ballieu Michel

Commerçant indépendant
« Aux caves de Cassel »

12 - Berrier Annick

Responsable de Soflacobat – Présidente IFI

13 - Chevalier Patrice

Gérant du Grand Cabaret

14 - Gruson Jean-Luc

Chef d'entreprise

15 - Kirket Isabelle

Agent général d'assurance Allianz

16 - Martin Serge

Délégué territorial Enedis

17 - Rauwel Annie

Gérante boulangerie Paul et Maria

18 - Westelynck Stéphane

Gérant literie Westelynck

19 - Willepot Marius

Chef d'entreprise système U

20 - Vandenaabeele Franck

Membre de la direction groupe Cathelain

Vie associative

21 - Couche Jean-Paul

Président de l'institut de la Langue
Régionale Flamande

22 - Deheele Marie-Odile

Présidente de Plaisir de lire

23 - Dubois Alain

Association Régionale des Acteurs
Régionaux du Développement Durable -
réchauffement climatique

24 - Gavory Benoit

Président Cazolla

25 - Gillot Pierre

Président des Jardins du Cygne

26 - Le Claire Philippe

Directeur du Centre André Malraux

27 - Lefebvre Philippe

Directeur Flandres Sport Nature

28 - Lhomel Alain

Président de la marche santé en Flandres

29 - Paccou Dominique

Membre du bureau de l'ormes et du CA
institut agricole

30 - Quaeysbeur Gérard

Président Courir Canton de Cassel

Personnalités qualifiées

31 - Baudrin Aimé

Ancien Directeur d'usine

32 - Crinquette Dominique

Ancien proviseur de lycée

33 - Desnave Bernard

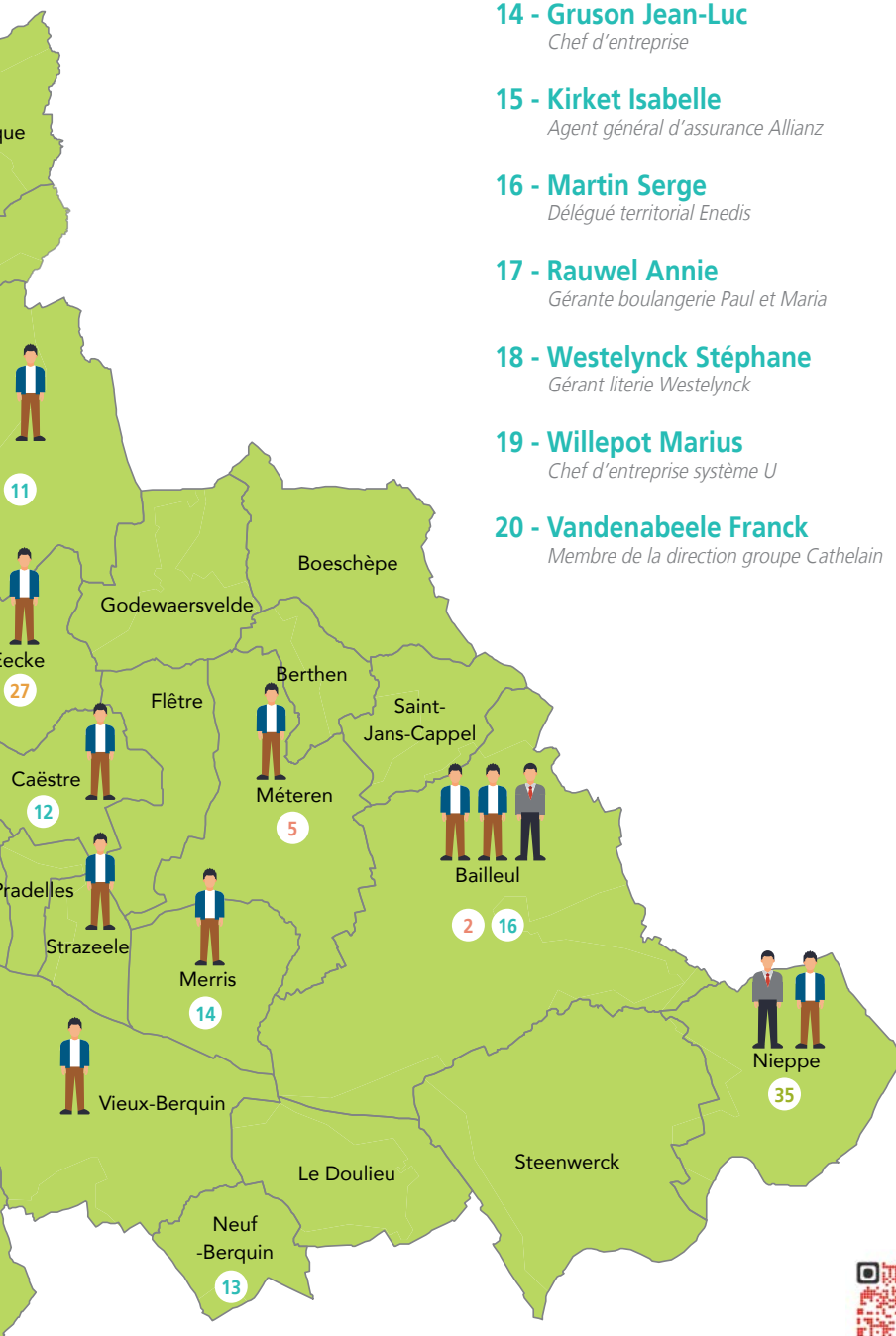
Ancien patron du restaurant
Petit Bruxelles

34 - Doliger David

Délégué syndical central d'un site
industriel

35 - D'Orgeville Alain

Ancien directeur de la CCI



Le Conseil de développement,
c'est quoi ?
Découvrez notre vidéo !

PLUi-H : une enquête publique encore plus participative à la rentrée !

L'enquête publique a été reportée mais bonne nouvelle, elle reprendra du 5 septembre au 7 octobre.

Et bonne nouvelle, vous y serez encore plus associés grâce à un nombre plus important de permanences sur l'ensemble du territoire pour vous permettre de participer activement à l'élaboration de ce document stratégique pour l'avenir de notre territoire. Une approbation du plan définitif est attendue entre la fin de cette année et début 2020.

À suivre...



© CCFI

« Faire vivre Callicanes » pour aller vers un espace de qualité !



© CCFI

Le projet « Quallicanes* », ça avance et la CCFI en est le pilote avec la Province de Flandre Occidentale, les communes de Godewaersvelde, Steenvoorde et Poperinge.

Initiée dans le cadre du projet « Partons 2.0 » la requalification du site a été le projet pilote de cette initiative européenne, cofinancée par le programme Interreg France-Wallonie-Vlaanderen afin de permettre le développement de notre territoire rural avec le concours actif des habitants français et belges. Le bureau d'études Maat-Ontwerpers avait présenté 3 scénarios et l'un d'entre eux a été présélectionné pour établir le schéma directeur et les actions concrètes capables de valoriser le site de l'ancien poste douanier. En mars dernier, la CCFI a validé le nouveau projet Interreg Quallicanes et des études complémentaires seront donc réalisées sur le paysage, la voirie et l'aménagement de l'espace public transfrontalier ainsi que sur la construction d'un bâtiment sur la frontière.

A noter dans vos agendas : l'événement de lancement du nouveau projet est prévu à la fin du mois de septembre !

* association du mot « Qualité » avec « Callicanes »

Tous unis pour valoriser le Bois des Huit-Rues



Soucieuse de valoriser notre patrimoine historique et écologique, la CCFI s'est engagée, début 2018, en partenariat avec l'Office National des Forêts, dans la restauration du « Bois des Huit-Rues », un site d'exception situé à cheval sur les communes de Morbecque et Wallon-Cappel, également associées à ce projet.

Cette annexe de la forêt de Nieppe a déjà bénéficié de l'engagement de nombreux acteurs (Unis Cité, Association « Les Blongios », Orme Activité...) pour une valorisation environnementale et touristique de cette ancienne base de lancement de V1 durant la seconde guerre mondiale.

À découvrir sans modération...

Méthanisation, parlons-en !

La méthanisation qui représente actuellement 18%* des énergies renouvelables produites sur notre territoire est déjà une réalité et la CCFI souhaite ouvrir un espace de dialogue entre les différents acteurs concernés afin d'imaginer collectivement les solutions les plus adaptées pour notre territoire.

C'est dans cet esprit que le conseil communautaire du 2 avril dernier a approuvé à l'unanimité la signature d'une charte de « concertation et de dialogue autour de projets de méthanisation » aux côtés de l'Etat, la Région Hauts-de-France, l'ADEME, la Chambre d'agriculture, la CCI et le Centre Ressource du Développement Durable.

Soucieuse d'inscrire notre territoire dans une démarche vertueuse pour l'avenir, nous sommes engagés dans une stratégie climat, air, énergie, synonyme d'attractivité économique et de qualité de vie en cohérence avec notre projet de territoire.**

Alors que seulement 5,6% des consommations énergétiques du territoire sont couvertes par la production locale d'énergies renouvelables (la moyenne nationale se situe à 15%), nous nous devons de répondre à ce défi climatique qui nous oblige !

Alors fixons-nous des rendez-vous pour en parler ensemble !

* Issus des déchets.

** Vous pouvez retrouver notre zoom complet sur le plan climat dans notre édition de janvier 2019.





**DES SERVICES À PORTÉE DE MAIN DÈS
AUJOURD'HUI ET DES NOUVEAUX DEMAIN !**

Pour que nos jeunes s'approprient le patrimoine local !

La CCFI s'est engagée dans le projet jeunesse patrimoine soutenu financièrement par le département du Nord qui a permis à des jeunes ados d'utiliser les mécanismes du jeu pour cartographier leur territoire. La maquette présentée le 27 mars dernier à la villa Marguerite Yourcenar tourne actuellement dans les différents musées de Flandre intérieure.

D'octobre 2018 à février 2019, dix jeunes âgés de 12 à 18 ans sont partis en repérage via des ateliers et des rencontres avec les guides villageois du Cœur de Flandre. De janvier à mars 2019, c'est une classe de 6^{ème} du collège Maxime-Deyts à Bailleul qui a pris le relais pour finaliser une cartographie sensible en 3D et une carte imprimée.

Une fresque murale des artistes Mary et Jiem inspirée par les ateliers dessin proposés aux jeunes âgés de 5 à 18 ans dans les différentes communes sera présentée en juillet.



La piscine AquaBelle créé l'événement !

Après une Saint-Patrick verdoyante et une chasse aux œufs courue lors du week-end de Pâques, l'équipe de la piscine AquaBelle ne manque pas d'imagination pour vous surprendre. Alors le rendez-vous est déjà pris pour de nouvelles surprises !

En complément des traditionnels cours de natation et des activités déjà proposés, la piscine intercommunale AquaBelle à Bailleul vous propose de nombreux événements thématiques pour vous faire vivre ou découvrir la piscine autrement. En juin, une compétition de natation sera ouverte à tous les enfants qui ont participé au perfectionnement durant l'année ainsi qu'à leurs parents et une soirée spéciale Aquagym seront proposées. En juillet, c'est dans le cadre du festival en Nord beat que la piscine ouvrira exceptionnellement ses portes pour une scène aquatique avant de se transformer en cinéma pour la rentrée de septembre.

**Contact : Piscine AquaBelle
03 28 49 12 57**

Un service de restauration à domicile harmonisé sur l'ensemble du territoire

Aujourd'hui, les habitants de nos 50 communes, en situation de handicap, sortant d'hospitalisation, âgés de plus de 60 ans ou sous tutelle, peuvent commander des repas au prix unique de 6 € TTC. Retour sur un service de la CCFI désormais harmonisé à l'échelle de tout le territoire.

Ne parlez plus de portage de repas mais de restauration à domicile. Avec un choix entre deux menus principaux et quatre menus régimes complets, composés d'un potage, d'une entrée, d'un plat, d'un fromage et d'un dessert, préparés par une entreprise locale en livraison froide, la CCFI propose un service de qualité, qui assure une alimentation variée, équilibrée et en quantité suffisante pour tous les jours de la semaine et les jours fériés.

La CCFI a également souhaité soutenir le développement de l'agriculture locale en demandant au prestataire de se fournir auprès des agriculteurs de notre territoire pour privilégier les circuits courts et l'élaboration de menu de terroir.

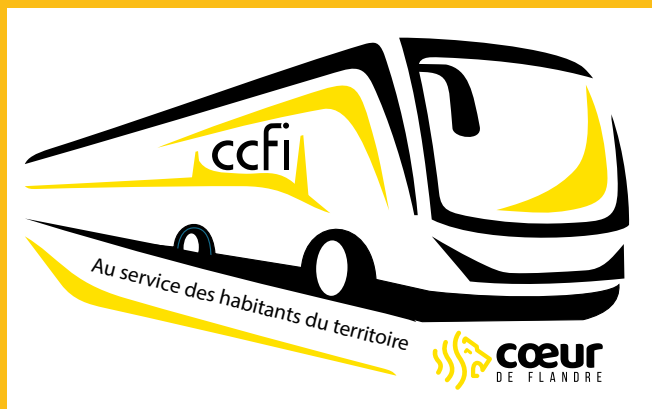
Plus qu'un service de restauration, l'objectif est aussi de rompre avec l'isolement de nombreux habitants, à travers les rencontres régulières avec nos 7 agents en charge des livraisons effectuées entre 7h et 12h30.

Ce service qui compte déjà plus de 430 bénéficiaires peut être opérationnel en 48h et les commandes sont possibles du lundi au vendredi de 8h30 à 12h30 et de 13h30 à 17h30. Des modifications de commandes sont également possibles chaque jour jusqu'à 12h.

**Vous voulez bénéficier de ce service ?
Contactez-nous au 03 74 54 00 64 !**



Expérimentation : vous accompagner vers nos centres-bourgs à densité commerciale et administrative.



Se déplacer pour faire des achats, réaliser une démarche administrative ou aller à un rendez-vous chez un spécialiste... si pour beaucoup cela ne pose aucun problème, il faut bien avouer que pour d'autres cela se transforme vite en véritable parcours du combattant. Heureusement, bientôt ce sera possible !

La CCFI souhaite expérimenter dans les prochains mois, la mise en place de circuits gratuits en cars pour assurer un lien entre nos communes et nos centres-bourgs de Bailleul, Hazebrouck et Steenvoorde. Huit circuits, qui permettront en une matinée de pouvoir honorer ces rendez-vous ou d'aller faire des courses complémentaires.

Pour rompre l'isolement et soutenir l'économie locale, voilà une ambition qui mérite d'être testée !



Rencontre avec... Damien Laforce

Vous le reconnaissez sûrement, il a été un candidat remarqué de la dernière saison de l'émission Top Chef sur M6. Damien Laforce a su porter fièrement les couleurs de la Flandre et de ses produits. Originaire de Bailleul, il a travaillé aux côtés de Florent Ladeyn avant de relever le défi du Sébastopol à Lille. «Jeune Talent 2018» pour le prestigieux Gault & Millau, nous l'avions suivi durant toute son aventure sur nos réseaux sociaux et notamment sur twitter (@coeurdeflandre). Malgré un planning très chargé, il a pris le temps de nous rencontrer pour nous parler de son attachement au territoire.



Damien, c'est quoi la Flandre pour toi ?

C'est un super territoire, plein de richesses, une frontière entre la Belgique et la France même si pour moi, c'est avant tout un seul et même territoire qu'il faut préserver. On a une histoire, on a un patrimoine, on a une biodiversité de dingue, avec des parcs, plein d'herbes sauvages assez rares. Et tout ce territoire, c'est important de le préserver. Les Flandres, elles vont même jusqu'à la côte où on retrouve du hareng, du maquereau, du homard, des araignées... On a un territoire qui est très riche et je pense qu'il faut savoir le mettre en valeur aussi, c'est une ressource qui peut être durable si on la travaille de manière intelligente.

Quel est ton endroit préféré en Flandre ?

Le parc Marguerite Yourcenar pour sa biodiversité végétale, j'y suis allé il y a deux jours et j'ai encore vu un écureuil et une chouette effraie.

Le produit local que tu préfères cuisiner ?

Le produit que je préfère cuisiner, ce sont les pigeonneaux d'Alex Dequidt à Steenvoorde. C'est un mec tellement cool, adorable qui soutient les jeunes qui défendent leurs idées. Il aime les gens qui ont des convictions et ce genre de produit c'est juste génial à travailler, comme le gibier d'ailleurs.

Carnavales ou spectateur ?

Carnavales!!! Mais je suis trop jeune ça ne se voit pas encore trop (rires)

Un conseil pour les cuisiniers en herbe qui te suivent ?

Il faut penser à un souvenir d'enfance, un plat où l'on se régale vraiment et essayer de comprendre pourquoi on se régale. Et une fois que ce travail est fait on arrive facilement à reproduire ces goûts dans une assiette. Pour réussir un plat c'est une bonne coloration de viande, des légumes, un peu de féculents... et du beurre.

Tu es déjà un excellent porte-parole de la Flandre pour ta fierté d'appartenance, ton authenticité et ton engagement. Aujourd'hui on te propose de concrétiser cet attachement en devenant le premier ambassadeur Cœur de Flandre. Tu es prêt à relever le défi ?

Je suis prêt il n'y a aucun souci! Je vais ouvrir, avant la fin de l'année, mon propre établissement à Lille et il y aura peut-être encore de la place sur la façade pour le logo Cœur de Flandre. On va bien s'entendre car on défend les mêmes valeurs et j'y tiens profondément.

Peux-tu nous en dire un peu plus sur ce projet ?

Oui, mon établissement sera situé dans le Vieux-Lille... avec un espace comptoir pour venir avec ses potes, prendre sa bouteille de vin, manger des plats à partager et pour ceux qui ont envie d'une formule plus classique, on saura répondre à cette demande. Je souhaite un endroit authentique, dans un décor soigné, avec des tables, des chaises et des couverts réalisés par des artisans des Flandres, avec du bois issu de la Flandre aussi. Aujourd'hui, je pense que faire du durable et du local ce n'est pas seulement dans l'assiette, il faut pousser la logique plus loin en travaillant avec des artisans locaux qui ont du talent à revendre. Je n'invente rien mais c'est important pour moi de défendre ça!

INFOS PRATIQUES

COMMUNAUTÉ DE COMMUNES DE FLANDRE INTÉRIEURE

- ▶ **Adresse**
222 bis rue de Vieux-Berquin
59190 HAZEBROUCK
- ▶ **Horaires d'ouverture**
Du lundi au vendredi
08h30 - 12h30 / 13h30 - 17h30
- ▶ **Contact**
03 74 54 00 59
contact@cc-flandreinterieure.fr

PISCINE AQUABELLE

- ▶ **Adresse**
Piscine AquaBelle
4 allée Pierre de Coubertin
59270 BAILLEUL
- ▶ **Contact**
03 28 49 12 57
- ▶ **Service Restauration à domicile**
03 74 54 00 64
portagederepas@cc-flandreinterieure.fr
- ▶ **Service Jeunesse**
03 74 54 00 63
- ▶ **Service Petite-Enfance**
03 74 54 00 61
- ▶ **Multi-Accueil Méteren**
03 28 50 40 32
- ▶ **Multi-Accueil Steenvoorde**
03 28 50 11 41
- ▶ **Relais Assistants(es) Maternels(les)**
03 74 54 00 61
ramifi@cc-flandreinterieure.fr
- ▶ **Service Urbanisme**
03 74 54 00 71
urbanisme@cc-flandreinterieure.fr
- ▶ **Proch'Emploi**
03 74 54 00 40

A NOTER

- ▶ **18/06** : Lancement BG BUS à Nieppe
- ▶ **20/06** : Emission « Le village préféré des Français » à Cassel et vidéo mapping monumental.
- ▶ **06/07** : Inauguration fresque murale
- ▶ **08/07** : Conseil communautaire
- ▶ **13/09** : Journée du patrimoine à l'hôtel communautaire