



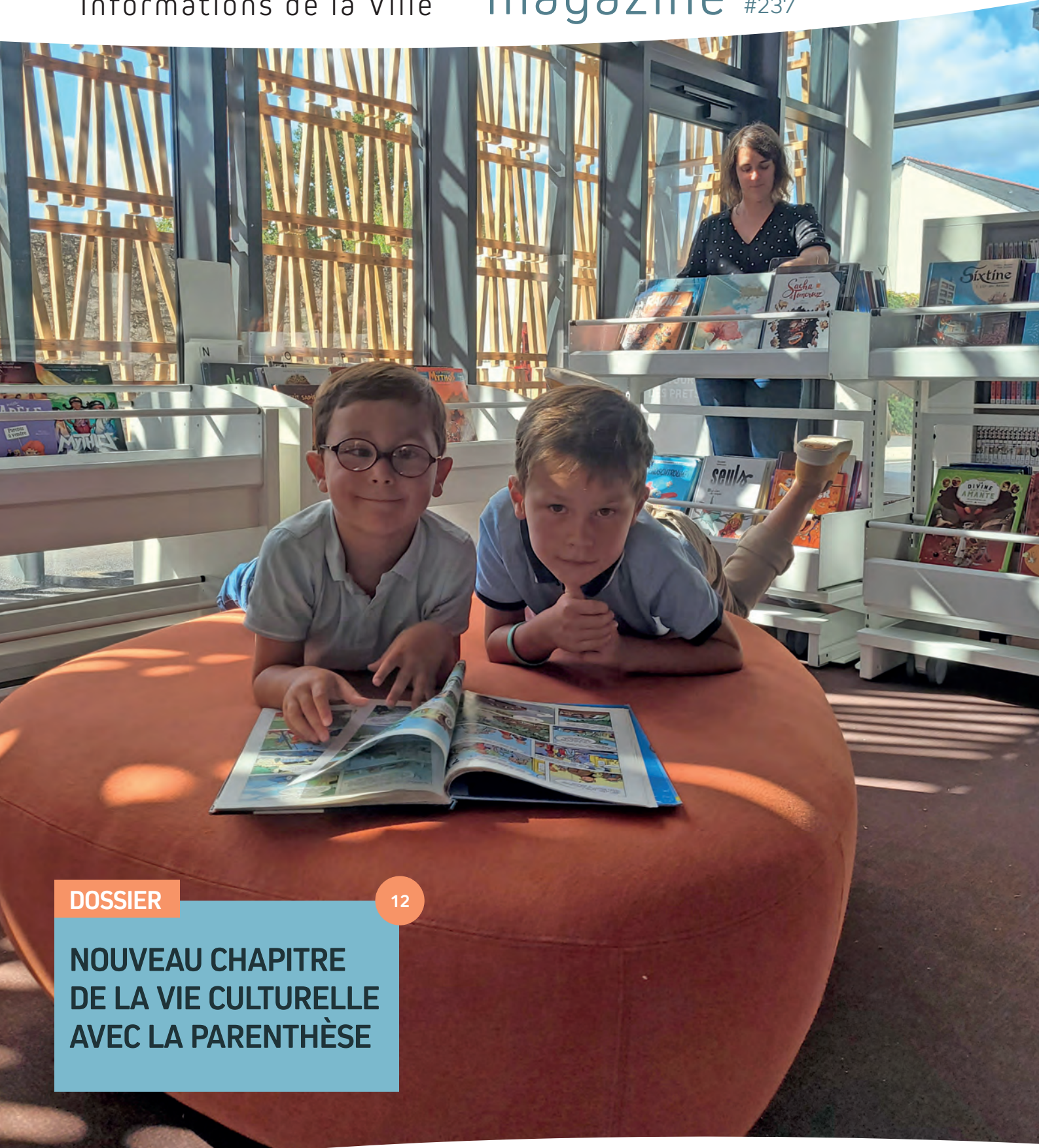
sautron

Informations de la Ville

magazine #237

octobre
novembre
décembre

2023



DOSSIER

12

**NOUVEAU CHAPITRE
DE LA VIE CULTURELLE
AVEC LA PARENTHÈSE**



DOSSIER :
NOUVEAU
CHAPITRE DE LA VIE
CULTURELLE AVEC
LA PARENTHÈSE

12

sommaire

ÉDITO 3

INFOS MUNICIPALES 4

SOLIDARITÉ 6

NANTES MÉTROPOLE 8

VIE ÉCONOMIQUE 10

DOSSIER 12

MANIFESTATIONS 16

CULTURE 17

DÉVELOPPEMENT DURABLE 20

VIE ASSOCIATIVE 23

SPORT 24

TRIBUNES POLITIQUES 25

AGENDA 26

ÉTAT CIVIL

NAISSANCES

DANIEL ROYER Paul
HAMOUCH Laya
JEHANNO Emy
GUEHENNEUC Nina
SOUALEM HELBERT Milyana
PUSCAS Ariana
HERVÉ Soline
DOM Olivia
DOM Sofia
JOUZEL Daphné

MARIAGES

POULIZAC Thibaut et LATALLERIE Canelle
CASIMIRO FONSECA Susana Marisa et
SOUDY Alexnadre
NIKBAKHT Babak et EYDER Sarah
GIL Bruno et MARÉCHAUX Pierre
HECKER-HUMBERTCLAUDE Romain et
GUTIERREZ GUTIERRES Galea
DELACROIX Sylvain et JONQUET Anaïs
LE DUC Jérôme et BAUDET Sarah
COFFIN Gilles et LE DORZE Arzhela
TANWIN Youssef et ZOUBERT Tasmynne
MATHIOT Jérémy et SANCHEZ CASTANO Sandra

DÉCÈS

BRÈHERÈT Dominique
BOURNIGAL Olivier
TARTROU Michel
SEIGNARD née CHEVALIER Yvette
COUVREUX Jean-Pierre
LUCAS née CHOIMET Paule
MAHÉ Régis
HIMÈNE Claude
SAUTREAU née LORE Agnès
LIAUD née DENNEULIN Michèle
CHENU née PAZO Paulette
GUERIN née TAULE Corinne
FAUTREL née CORNILLAUX Ginette
PROU née MARTIN Lucienne
BELUET née LEMAILLOUX Colette
GUIRRIC née MARTINEZ Georgette
COSQUER née TESSIER Gisèle
LEBAS née VAILLAND Josiane
LEBRETON née QUIRRION Marie-Thérèse
BERDAYES Julien
DECTOT Jacques
HEMERY Maurice
LE COSSEC Michel

LA MAIRIE

- › **Mairie de Sautron**
14 rue de la Vallée
BP 60045 44880 Sautron
02 51 77 86 86
mairie@sautron.fr - www.sautron.fr
www.facebook.com/villedesautron
Ouvert au public : lundi 13h30-17h30, mardi
au vendredi 8h30-12h30 et 13h30-17h30,
samedi 9h-12h.
- › **Service Famille** : 02 51 77 86 97
- › **Service Vie Sociale** : 02 51 77 86 96
- › **Service Vie Associative, Culture et
Événementiel** : 02 51 77 88 48
- › **Service Urbanisme et Patrimoine** : 02 51
77 86 94
- › **Service Communication** : 02 51 77 88 42
- › **RPE (Relais Petite Enfance)** :
02 51 77 86 89 ou 06 33 95 08 54
- › **La Parenthèse – médiathèque** : Mardi
16h-18h, Mercredi & Jeudi 10h-18h,
Vendredi 16h-20h, Samedi 10h-17h
- › **Pôle de proximité « ERDRE et CENS »** :
02 51 83 65 00
- › **Collecte des déchets** mardi ou vendredi
selon le lieu de votre habitation.
Certaines dates seront décalées en raison
des jours fériés : la collecte du vendredi
3 novembre est reportée au samedi 4
novembre 2023.

- › **Déchetterie du Croisy** 02 40 63 06 76
Permanences
- › **Député de la circonscription
de Nantes-Orvault-Sautron
(1ère circonscription de Loire-Atlantique)**
Mounir BELHAMITI
mounir.belhamiti@assemblee-nationale.fr
Permanence vendredi 24 novembre,
14h30-16h30, Espace de la vallée. Sur
inscription sur mouniravecvous.fr
- › **Conseillers départementaux** :
Hervé COROUGE et Carole GRELAUD
02.40.99.78.32

NUMÉROS D'URGENCES

- › **Gendarmerie** 17 (en cas d'urgence)
ou 02 40 63 46 10
- › **Pompiers** 18

SERVICES DE GARDE MÉDICALE

- › **SAMU** : 15, Urgences médicales (ou 112
appel d'urgence à partir d'un portable)
- › **Maison médicale de garde** : 15
- › **SOS Médecin Nantes** : 02 40 50 30 30
- › **Pharmacie de garde** : 32 37 (0,34 €/min)

Bulletin trimestriel d'information municipale
n°237 octobre 2023

Directrice de la publication : Marie-Cécile GESSANT
Mairie de Sautron - BP 60045 - 44880 Sautron
Rédactrice en chef : Alexandra SCAVENNEC
Textes et photos (sauf mentions contraires) :
Alexandra SCAVENNEC et Mannaig LALANDE



Composition et impression :
La Contemporaine
Tirage : 4 400 exemplaires
Dépôt légal : À parution
N° ISSN : 1268-4562
LA CONTEMPORAINE
Imprimerie
Labellisée IMPRIM'VERT
Certifiée PEFC
STE-LUCE/LOIRE
02 51 13 50 50

Marie-Cécile GESSANT

Maire de Sautron
mariececile.gessant@sautron.fr



Alors que nos arbres se parent doucement de leurs couleurs chatoyantes, nous vous invitons à plonger au cœur d'un automne résolument culturel ! Et la culture sous toutes ses formes ! Variée, colorée, vivante, comme l'illustre si bien la nouvelle identité graphique de la médiathèque La Parenthèse.

Cette saison s'annonce donc riche en émotions et en découvertes, avec la réouverture tant attendue en octobre de notre médiathèque municipale, La Parenthèse.

En effet, après une année de travaux, La Parenthèse vous ouvre enfin ses portes ! C'est un tout nouvel équipement que nous vous proposons de redécouvrir, et nous espérons que vous serez séduits par les nouveaux espaces, les assises confortables, la qualité acoustique qui confèrent au lieu une ambiance particulièrement propice à la détente.

Si nous faisons de la lecture publique un axe majeur de notre politique culturelle, nous avons aussi, et surtout, à cœur d'offrir aux Sautronnaises et aux Sautronnais, petits et grands, un nouveau lieu de vie, où travailler, se documenter, se cultiver, se rencontrer, débattre, se divertir... Nous agissons ainsi en faveur du bien vivre ensemble, en suscitant ou en favorisant le goût de la découverte, la créativité, l'esprit de curiosité, le plaisir, l'accès à la connaissance.

« La médiathèque est plus que jamais le lieu où l'on nourrit son esprit, où l'on fait naître des rêves et où l'on tisse des liens »

La médiathèque est plus que jamais le lieu où l'on nourrit son esprit, où l'on fait naître des rêves et où l'on tisse des liens, et nous sommes ravis de la voir retrouver sa place au cœur de notre quotidien. Pour fêter cette réouverture et vous permettre de la redécouvrir dans toutes ses dimensions, nos médiathécaires vous proposent une porte ouverte inaugurale avec des spectacles, des concerts, des jeux, des animations pour tous les âges. Avec Anthony BERAUD, adjoint à la culture, et l'ensemble de l'équipe municipale, nous espérons vous y rencontrer nombreux.

Mais c'est l'incontournable salon Impressions d'Arts qui lancera véritablement la saison dès le 22 septembre. Avec cette année une édition anniversaire, 15 ans déjà, et pour l'occasion une exposition exceptionnelle avec les artistes les plus marquants de ces 15 dernières années. Anniversaire oblige, cette édition propose des animations et des performances artistiques inédites. Ce salon reflète l'identité culturelle foisonnante de notre ville, où se croisent et se mêlent les visions et les inspirations les plus variées. Je tiens à remercier très chaleureusement les deux commissaires d'exposition, Lyla LE DORTZ et Annie HOCHARD qui depuis 15 ans réussissent l'exploit de nous enchanter chaque année avec des expositions où se mêlent les expressions les plus diverses.

Enfin, je tiens à attirer votre attention sur un événement qui nous tient également particulièrement à cœur, la journée Artistes sportifs de Cœur, le 4 novembre au profit de l'association Hissez O Malo. Une association sautronnaise dont l'objectif est de venir en aide aux enfants ou adultes en situation de handicap en finançant des projets d'éducation, de réadaptation et de loisirs adaptés à leurs besoins. Quand sport et culture dialoguent avec solidarité !

Bonne lecture et belle plongée dans cet automne culturel !

DU NOUVEAU À LA RENTRÉE 2023...

CETTE ANNÉE, LA RENTRÉE SCOLAIRE EST SIGNÉ DE RENOUVEAU AU SEIN DES SERVICES MUNICIPAUX DE L'ENFANCE-JEUNESSE ET DANS LES ÉCOLES.



De gauche à droite : Audrey DONON, Alexandre BESLE, Sophie LE GALL et Marie LEFEUVRE

Suite à des départs en retraite et à des mobilités d'agents, plusieurs nouvelles têtes arrivent au sein de la Direction Enfance-Jeunesse-Education, à commencer par Sophie LE GALL qui en devient la Directrice. Elle connaît bien le milieu de la fonction publique, elle a exercé différents postes à responsabilités, notamment dans les domaines de la solidarité et de la petite enfance à Sainte-Luce-sur-Loire.

Parmi les autres arrivées, Alexandre BESLE responsable du service restauration municipale, Marie LEFEUVRE res-

ponsable de la crèche les P'tits Bouts et Audrey DONON, assistante administrative.

ET DANS LES ÉCOLES ?

En plus des traditionnels travaux de peinture et d'aménagements de rangements, des jeux dans les cours de récréation seront remplacés à l'automne à l'école de la Rivière et à l'école de la Forêt.

Un coin potager a été créé à l'école de la Forêt et la salle de motricité de l'école de la Rivière a été rénovée.

CHIFFRES DE LA RENTRÉE SCOLAIRE

(écoles la Rivière, la Forêt et Saint-Jean-Baptiste).

877 élèves au total
36 classes

290 élèves en maternelle
587 élèves en élémentaire

1 NOUVEAU DIRECTEUR d'école à la maternelle Rivière : Bastien MEILLERAIS

1 OUVERTURE à l'école de la Forêt élémentaire

2 FERMETURES à l'école de la Rivière maternelle et élémentaire

LE PROTOCOLE DE CRISE DU SERVICE ENFANCE-JEUNESSE A FAIT SES PREUVES

SOUCIEUSE DE GARANTIR LA SÉCURITÉ DES ENFANTS ET DE BONNES CONDITIONS D'ACCUEIL SUR LES TEMPS PÉRISCOLAIRES, LA VILLE PROPOSE DEPUIS LA RENTRÉE 2022 UN PROTOCOLE DE CRISE ET UNE COMMUNICATION ADAPTÉE POUR ALERTE LES PARENTS ET PERMETTRE, LE MIEUX POSSIBLE, UNE CONTINUITÉ DU SERVICE PUBLIC.

« Nous tenons à remercier tous les parents qui, par leur compréhension et par leur réaction aux alertes envoyées, ont contribué à maintenir pour tous les enfants un service d'accueil périscolaire de qualité » souligne le Maire, Marie-Cécile GESSANT. « Sur la dernière année scolaire, il y a eu, hors jours de grève, 6 jours orange, 1 rouge avec panier repas et 1 violet sans restauration. Finalement assez peu sur les plus de 170 jours d'école. Et merci également aux agents qui se mobilisent pour remplacer au maximum les absences » complète Laëtitia

CALMONT, adjointe à l'enfance-jeunesse.

RAPPEL DES PRINCIPES DU PROTOCOLE

Le protocole concerne tous les temps périscolaires (matin, midi, soir) et se décline sur des niveaux de prestation de service selon la capacité de production et d'encadrement disponible. Un code couleur, témoignant de la situation du jour, est affiché à l'entrée du périscolaire et mis à jour selon l'évolution. Du vert 0, fonctionnement normal à violet 4 où les services sont fermés, en

passant par jaune, orange et rouge selon le niveau de dégradation du service d'accueil des enfants.

Selon les alertes envoyées aux parents, il peut être demandé de limiter dans la mesure du possible la fréquentation du service ou d'apporter des paniers repas, avant d'envisager une fermeture partielle ou totale du service.



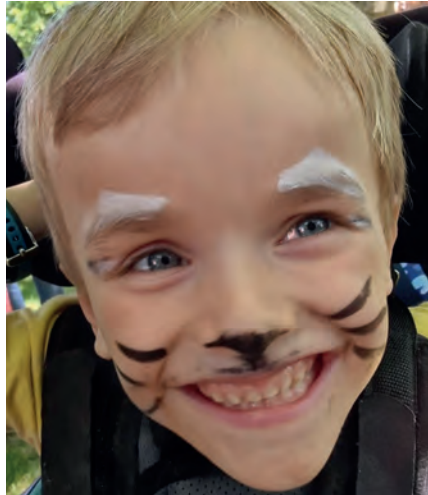
HISSEZ O MALO PORTÉE PAR LES ARTISTES SPORTIFS DE CŒUR

CETTE ANNÉE ENCORE, L'ASSOCIATION ARTISTES SPORTIFS DE CŒUR ORGANISE, AVEC LA VILLE DE SAUTRON, L'AS SAUTRON ET LES EX-CANARIS DU FC NANTES, UN ÉVÉNEMENT AU PROFIT DE L'ASSOCIATION SAUTRONNAISE HISSEZ O MALO.

Malo, petit garçon sautronnais très farceur et qui, pour communiquer et continuer à progresser, a besoin de nombreux appareillages, vous donne rendez-vous le samedi 4 novembre avec les Artistes Sportifs de Cœur.

« Notre association Hissez O Malo est là pour aider les familles comme la nôtre à financer du matériel, sans avoir à rogner sur sa qualité. Les fonds récoltés serviront aussi à financer du matériel de loisirs adapté pour l'IEM où Malo est accueilli », expliquent Florent et Gwenola MOINET ses parents.

Au programme : à 15h, match de gala et à 20h30, spectacle d'humour (réservé aux + de 16 ans).



L'intégralité des recettes sera reversée à l'association Hissez O Malo qui se mobilise pour récolter des fonds afin de venir en aide aux enfants ou adultes en situation de handicap ainsi que leur famille, notamment en finançant des projets d'éducation, de réadaptation et de loisirs adaptés à leurs besoins. Une cagnotte est mise à disposition pour effectuer des dons sur le site www.hissezomalos.fr

Samedi 4 novembre, à partir de 15h, complexe sportif. Informations et réservations sur sautron.fr

... LA TRIBUNE ... DU CONSEIL DES SAGES

Le Conseil des Sages a décidé de faire un cahier d'acteur pour le Grand débat de la Fabrique de nos villes mis en place par Nantes Métropole. Il a constitué un groupe de travail en son sein. D'abord un peu inquiets par l'ampleur du sujet et de la documentation fournie par la métropole, nous avons trouvé dès la première réunion une dynamique de groupe qui a nourri beaucoup de propositions concrètes dont voici les plus importantes :

ÉVOLUTIONS SOCIÉTALES ET CULTURELLES

- Intégrer le handicap dans la vie quotidienne au sein de la ville
- Renforcer la lutte contre l'insécurité : caméra, police
- Créer des espaces de vie (tiers-lieux) permettant de favoriser le lien social et notamment l'intergénérationnel

ADAPTATIONS DE NOTRE MODE DE VIE FACE AUX ENJEUX ET CHANGEMENTS CLIMATIQUES

- Chercher des solutions pour récupérer les eaux usées, les traiter, et les rendre potables
- Planter des arbres en grand nombre ne nécessitant pas d'arrosage, afin de faire baisser la température dans les villes
- Créer des murs végétaux

PROPOSITIONS DE NOUVELLES SOLUTIONS

- Créer une ligne de bus de type grande ceinture pour relier les villes de périphérie entre elles, au lieu de passer obligatoirement par la ville centre
- Relancer le fret et les navettes fluviales
- Créer un service de mini-navettes électriques en centre-ville
- Développer des pistes cyclables ou piétonnières sécurisées
- Transformer en habitations les locaux vides (bureaux, ateliers, hangars, etc.)

Contact :
conseildessagesautron@gmail.com

INFORMATION CIMETIÈRE

UNE CAMPAGNE DE COMMUNICATION EST ACTUELLEMENT EN COURS AU NOUVEAU CIMETIÈRE DE SAUTRON POUR INFORMER LES FAMILLES DES CONCESSIONS ÉCHUES.



Des étiquettes informatives ont ainsi été déposées sur les tombes concernées. Pour connaître les modalités de renouvellement ou de non-renouvellement ou toute autre information complémentaire, merci de contacter la mairie au 02.51.77.86.86 ou par courriel à etatcivil@sautron.fr

Un panneau d'affichage, situé à l'entrée, vous informe des actualités relatives à la gestion du cimetière.

SENIORS ET ALORS !

IL N'Y A PAS D'ÂGE POUR S'AMUSER ENTRE AMIS, SORTIR, FAIRE DES DÉCOUVERTES, APPRENDRE...
SENIORS ET ALORS ! ASSOCIATION QUI CONTRIBUE AU BIEN VIEILLIR EST DÉSORMAIS PRÉSENTE À SAUTRON.

La Ville a passé une convention avec cette association pour proposer des rendez-vous réguliers.

« Dans le plan d'action VADA, nous souhaitons proposer des temps de rencontres et des rendez-vous réguliers d'animation, l'offre de Seniors et alors ! nous a tout de suite convaincus » explique Anna LEBOUCHER, adjointe aux solidarités.

Seniors et alors ! donne désormais rendez-vous aux seniors sautronnais tous les mercredis à la Blanchardière, pour des ateliers de gymnastique sensorielle le matin et des jeux, des ateliers mémoire l'après-midi.

Le midi, les personnes intéressées peuvent rester déjeuner sur place, à la salle de la Blanchardière.

Des sorties ponctuelles seront également organisées au cours de l'année pour les adhérents.

Tarifs : 100€/ an pour les activités. Adhésion en cours d'année possible et la 1^{ère} séance est offerte.

**Pour en savoir plus,
contactez le 02.28.02.98.40 ou
www.seniors-et-alors.com**

DES ATELIERS À DESTINATION DES AIDANTS

En plus de ces rendez-vous hebdomadaires, l'association va proposer des ateliers pour les aidants, en partenariat avec le Clic Couëron-Sautron et le CCAS de Sautron.

Vous êtes aidant(e) d'un proche et vous souhaitez échanger entre pairs, connaître vos

droits, repérer des solutions d'aides/de répit pour rester en bonne santé, rompre l'isolement qui s'installe ou partager votre vécu ? Venez participer à l'un des 3 ateliers proposés par l'association spécialiste des dispositifs d'aide aux aidants et/ou une psychologue.

Jeudi 12 octobre, lundi 16 octobre ou mardi 7 novembre, de 15h à 17h. Gratuit. Inscription auprès du service vie sociale-CCAS au 02.51.77.86.96 ou contactccas@sautron.fr



DÉCOUVRIR LES DIFFÉRENTS MODES D'HABITATS SENIORS

LA VILLE DE SAUTRON FAIT APPEL À L'ASSOCIATION LOKI ORA POUR L'ORGANISATION DE RENCONTRES AUTOUR DE L'HABITAT SENIOR.

Cette question revient souvent et elle peut s'anticiper pour bien vivre le moment où il est parfois nécessaire de changer de logement. La Ville propose avec Loki Ora une série d'ateliers pour aider les seniors et leurs proches à anticiper leur parcours de vie, à penser leur habitat de demain. Le but est qu'ils puissent ensuite faire leurs propres choix.

« Nous nous questionnerons sur où et comment souhaitent vivre les seniors. D'ailleurs, pourquoi vivre en colocation

serait réservé aux jeunes étudiants et adultes ? Il faut étudier toutes les possibilités de mode de vie pour choisir celui qui s'adapte le mieux à chacun » précise Marie-Cécile GESSANT, Maire.

Ce cycle d'ateliers se déroulera sur trois journées, en petits groupes de 10 personnes.

- Réflexion sur le parcours résidentiel vécu par chacun
- Construction de son habitat idéal, les souhaits à venir
- Rencontres avec des professionnels,

interventions et visites de lieux de vie selon les envies du groupe

- Projection avec des plans d'action individualisés

Mardi 17 octobre, de 9h15 à 16h30. Gratuit, repas inclus

Inscription auprès du service vie sociale-CCAS au 02.51.77.86.96 ou contactccas@sautron.fr

IMPORTANT : en vous inscrivant, vous vous engagez à suivre le cycle des 3 journées proposées. Les 2 autres dates seront définies selon les disponibilités du groupe.

DEVENEZ BÉNÉVOLE POUR UNE ASSOCIATION D'ENTRAÏDE SAUTRONNAISE

LE SERVICE VIE SOCIALE-CCAS SOUHAITE ENCOURAGER LA CRÉATION D'UNE ASSOCIATION D'ENTRAÏDE À DESTINATION DES SENIORS.



Lors de l'enquête réalisée dans le cadre du projet Ville Amie des Aînés, 9% des 569 répondants ont indiqué être disponible pour aider en tant que bénévoles auprès des personnes âgées. Aussi, le CCAS recherche des personnes volontaires pour répondre à cet enjeu de création de lien social. « *Nous avons à cœur de proposer à nos seniors des actions qui permettent de lutter contre l'isolement, de favoriser les échanges, les rencontres, en un mot, aider les seniors à cultiver leurs liens sociaux* » annonce Anna LÉBOUCHER, adjointe aux solidarités. « *Aider ses voisins âgés est un formidable acte en faveur du bien vivre-ensemble, et cette demande est ressortie dans l'enquête VADA* » poursuit le Maire, Marie-Cécile GESSANT.

ÊTRE BÉNÉVOLE, OUI, MAIS POUR QUOI FAIRE ?

Faire partie de cette association pourrait amener les bénévoles à participer :

- au transport des seniors isolés

- aux dépannages du quotidien (petit bricolage, aide administrative, numérique et/ou électronique...)
- à des visites de courtoisie auprès de seniors isolés
- à l'utilisation du numérique à domicile pour les personnes qui ne peuvent pas se déplacer au sein de la médiathèque « La Parenthèse »

Si vous êtes intéressé(e) pour donner un peu de votre temps, de manière régulière ou ponctuelle afin de réaliser les actions décrites, prenez contact dès maintenant avec le CCAS. À noter, les modalités des actions ne sont pas encore totalement définies. Elles feront l'objet d'échanges avec les bénévoles inscrits dans la démarche.

Contact : service vie sociale-CCAS ou par téléphone au 02.51.77.86.96

En bref...

JOURNÉES BLEUES, ANIMATIONS À NE PAS MANQUER



La Ville et le C.C.A.S. de Sautron proposent aux retraités de plus de 60 ans des journées de rencontres et de loisirs du **9 au 26 octobre**.

Programme détaillé disponible sur sautron.fr ou en mairie.

Contact : 02.51.77.86.96 ou contactccas@sautron.fr

DES APRÈS-MIDIS CHANTANTS

L'association Ère du Chant intervient à la Blanchardière **tous les derniers jeudis du mois, de 14h30 à 16h**. Avec sa chorale et ses musiciens, cette association se donne comme objectif d'apporter de la joie et du bonheur au travers d'après-midi en chansons. Libre à vous d'aller chanter avec eux ou d'être simple spectateur. Ces animations sont gratuites et ouvertes à tous.

Contact : Josyane PROU au 06.60.82.25.05 ou reduchant44@gmail.com

APPEL AUX BÉNÉVOLES POUR L'AIDE ALIMENTAIRE

L'association « Solidaires à Sautron » lance un appel aux bonnes volontés et souhaite créer une équipe de bénévoles pour participer à la collecte de la Banque Alimentaire qui a lieu fin novembre à Super U et à Lidl à Sautron, sur des créneaux de 2h. Les produits récoltés sont redistribués aux familles sautronnaises en difficulté.

Pour vous inscrire : contactez le 06.73.92.26.74 ou 02.51.78. 85.30.

NOUVEAUTÉS DE LA RENTRÉE SUR LE RÉSEAU DES TRANSPORTS EN COMMUN

À LA RENTRÉE 2023, FINIS LES NOMS TAN, EFFIA, NGE PARKINGS ET BICLOO. L'OFFRE PROPOSÉE EST REGROUPEE SOUS UN MÊME NOM : NAOLIB. OBJECTIF, FACILITER LES DÉPLACEMENTS DES HABITANTES ET HABITANTS DE LA MÉTROPOLE NANTAISE.

Comme pour voyager facilement, il faut souvent utiliser plusieurs moyens de transport, l'idée est de proposer d'ici 2025 une carte Naolib avec laquelle l'utilisateur pourra prendre les transports en commun, réserver un vélo en libre-service ou accéder à un parking et le payer.

QUELS OUTILS VONT ÊTRE DÉPLOYÉS À LA RENTRÉE 2023 ?

Désormais, en remplacement du service Allo Tan, vous trouvez une plateforme téléphonique, Allo Naolib, accessible en journée via un numéro unique et gratuit, 02 40 444 444.

Le site naolib.fr remplace quant à lui le site tan.fr et propose une information groupée sur tous les modes de déplacements de la métropole (y compris l'autopartage et le covoiturage), la recherche d'itinéraires, les disponibilités dans les parkings-relais et en station de vélo libre-service en temps réel, l'info trafic...

À noter, une application unique est en cours de développement par Nantes Métropole et devrait voir le jour d'ici fin 2025.

Plus d'informations sur naolib.fr

les horaires de la rentrée 2023 sur la ligne 69



Depuis le 28 août, l'heure du dernier départ de Sautron a été modifiée et avancée à 21h30, au lieu de 22h, en raison du peu de fréquentation en soirée.

DU CHANGEMENT DANS LE TRI DES DÉCHETS EN FÉVRIER 2024

TERMINÉS LES SACS, VOICI LES BACS ! LES SACS JAUNES TRANSLUCIDES VONT ÊTRE REMPLACÉS À PARTIR DU 1^{ER} FÉVRIER 2024 PAR DES BACS JAUNES POUR LE RAMASSAGE DES DÉCHETS RECYCLABLES (EMBALLAGES PAPIER, CARTON, PLASTIQUE, MÉTAL...).

Le nouveau marché de collecte va être renouvelé début février et va entraîner des changements pour la collecte.

Vous n'aurez aucune démarche à effectuer.

- Le bac jaune vous sera livré devant chez vous (avec étiquette indiquant votre adresse) entre mi-novembre 2023 et fin janvier 2024 + dépôt dans votre boîte aux lettres d'un courrier et du mode d'emploi
- Attention, le jour de collecte des déchets recyclables pourra être amené à changer. Vous aurez l'information dans un courrier.
- **Important** : vous ne pourrez pas utiliser ce



© Nantes Métropole

bac jaune à la place des sacs jaunes translucides avant le 1^{er} février 2024, date où le nouveau contrat de la métropole démarre. Si vous le sortez avant cette date, il ne sera pas collecté.

Ce changement signifie aussi la fin des sacs jaunes translucides et la fin de la distribution de sacs en boîtes aux lettres et du retrait en

mairie. Les déchets seront à déposer en vrac dans les bacs jaunes.

Contact :

metropole.nantes.fr/ramassage-dechets
02 40 41 99 70 du lundi au vendredi de 9h à 12h et de 14h à 17h, à partir du 13 novembre 2023.

« ICI COMMENCE LA LOIRE » : ENSEMBLE POUR LA PRÉSERVATION DE NOTRE ENVIRONNEMENT

POUR SENSIBILISER AU RESPECT DE LA NATURE ET RAPPELER LE CIRCUIT DES DÉCHETS DE LA TERRE AU MILIEU NATUREL, ET POUR QUE CHACUN PRENNE CONSCIENCE DE L'IMPACT QU'IL PEUT AVOIR SUR SON ENVIRONNEMENT, NANTES MÉTROPOLE A MIS EN PLACE LE DISPOSITIF «ICI COMMENCE LA LOIRE».

Cette signalétique attire l'attention des passants pour une meilleure appropriation des bons réflexes devant une grille d'eaux pluviales. Après une première expérimentation qui a débuté à l'été 2022 avec des pochoirs temporaires, ce dispositif a vocation à s'étendre aux 24 communes de la Métropole. En 2023, ce ne sont pas moins de 250 macarons permanents « Ne rien jeter, ici commence la Loire / l'Erdre » qui seront

mis en place sur l'espace public à proximité des avaloirs.

Important, dans le cadre de la convention signée avec l'éco-organisme Alcome, un arrêté municipal a été pris dans toutes les communes de la métropole interdisant le jet de mégot au sol, sous peine de contravention.

Info en + un seul mégot peut à lui seul polluer jusqu'à 500 litres d'eau



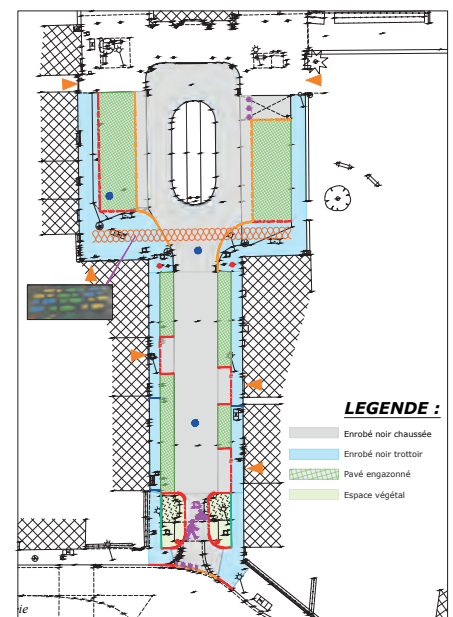
DES TRAVAUX DANS LES RUES RÉALISÉS PAR NANTES MÉTROPOLE

NANTES MÉTROPOLE POURSUIT SON PLAN D'ENTRETIEN DES CHAUSSÉES ET PRÉVOIT CET AUTOMNE DES INTERVENTIONS SUR LE SECTEUR DE LA RUE DE PLAISANCE, DE LA RUE DE L'ÉGLISE ET DE LA RUE DE LA PÉPINIÈRE.

La chaussée et les trottoirs de la rue de Plaisance vont être rénovés, avec notamment un trottoir qui sera réalisé avec des matériaux plus perméables pour permettre un meilleur écoulement des eaux. Chaque carrefour sera

sécurisé avec la création de passage piétons et de surbaissé (« les passages bateau »). Un chaucidou sera réalisé pour améliorer le partage de la rue entre tous les usagers, notamment les voitures et les cyclistes. Une liaison cyclable sur le sud de la commune, entre la rue de la Bastille et la rue de la Chézine, rejoindra ainsi le secteur du Bois Colin et la rue de Bretagne requalifiée.

Des travaux d'accessibilité des trottoirs sont prévus également rue de l'Eglise, au niveau de la place de l'Eglise. Les stationnements seront désormais en pavés engazonnés pour drainer l'eau et la chaussée rénovée. Enfin, la chaussée de la rue de la Pépinière sera rénovée sur les zones les plus abimées.



Poursuite des aménagements rue de Nantes - Rue de Bretagne : réunion publique le 9/11

La Ville de Sautron et Nantes Métropole travaillent au projet de requalification de la rue de Bretagne-rue de Nantes, sur la partie située entre la rue du Parc et le rond-point du Moulin Brûlé. Pistes cyclables, trottoirs, végétalisation, venez découvrir le projet lors de la réunion publique organisée à l'Espace Phelippes-Beaulieux. À l'issue de cette tranche, il ne restera plus que le site du Cormier à aménager.

Judi 9 novembre, 20h, Espace Phelippes-Beaulieux. Entrée libre.

TREMPIN ENTREPRENEUR : LES LAURÉATS



Jean-Pierre LOIZEAU, Vincent JEGO, Stéphanie GASC, Jessica AULNETTE, Le Maire

ANIMÉE PAR LA VOLONTÉ DE PRÉSERVER ET DE RENFORCER LA DYNAMIQUE ÉCONOMIQUE LOCALE, LA MUNICIPALITÉ A LANCÉ UN TREMPIN ENTREPRENEUR POUR SOUTENIR DE JEUNES ENTREPRENEURS LOCAUX SOUCIEUX DE DÉVELOPPER LEUR ACTIVITÉ.

PRÉSENTATION DES 2 LAURÉATS DE CETTE 1^{ÈRE} ÉDITION, STÉPHANIE GASC

» Stéphanie GASC



QUEL EST VOTRE PARCOURS ?

Après un diplôme d'ingénieur généraliste complété par une formation en administration d'entreprise, j'ai œuvré pendant 15 ans, dans le développement de technologies industrielles de l'énergie, des matériaux composites, des textiles techniques. J'ai évolué dans les fonctions suivi de chantier, bureau d'études, recherche et développement et industrialisation. Au fil de ce parcours, j'ai pris plaisir à co-imaginer des solutions, animer des équipes et structurer les projets pour résoudre des problématiques industrielles. Après une 1^{ère} expérience de consultante, j'ai eu envie de créer ma société, c'était en janvier 2021.

QUELLE EST L'ACTIVITÉ DE SECONDE-ATTENTION ?

C'est un cabinet de conseil spécialisé dans les développements industriels. J'interviens du diagnostic au plan d'ac-

tions jusqu'au suivi de sa mise en œuvre. J'accompagne sur la base des méthodes d'organisation et sur l'approche et la gestion des partenariats. Le but est d'améliorer et optimiser le déploiement des nouveaux produits et leurs variations chez les fabricants d'équipements et de composants technologiques.

QU'ATTENDEZ-VOUS DU TREMPIN ENTREPRENEUR ?

Je me réjouis de l'accompagnement proposé avec un ancrage local pour reprendre l'élan du développement de la société. L'espace de coworking me permettra de préparer les dossiers et travailler les analyses entre les rendez-vous sur site ou chez les prospects / clients. J'attends aussi des retours d'expérience et des conseils d'entrepreneurs qui m'aideront à piloter de manière plus efficace ma société.

www.seconde-attention.com

» Vincent JEGO

QUEL EST VOTRE PARCOURS ?

Après un diplôme d'ingénieur en génie civil et infrastructure, j'ai exercé en tant que chef de projet la conduite d'opérations immobilières durant une quinzaine d'années. Riche de ces expériences, j'ai décidé de créer l'entreprise WE-BATI en juin 2020, à l'issue du « Parcours Entreprendre » mis en place par BGE Atlantique Vendée.

QUELLE EST VOTRE ACTIVITÉ ?

WE-BATI est une entreprise dans l'ingénierie du bâtiment spécialisée dans le conseil et l'assistance à maîtrise d'ouvrage. Sa mission est d'optimiser techniquement et financièrement les ouvrages en toute sérénité. Elle accompagne les porteurs de projets privés ou publics dans leurs projets de construction, rénovation ou de réhabilitation. Que ce soit en tant qu'assistant à maître d'ouvrage : conduite d'opération, analyse de dossier de conception, expertise technique ou

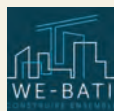
« Nous avons eu 8 candidatures aux profils variés, nous en avons retenu deux, sur des critères notamment d'enracinement local et de cohérence de l'aide apportée par rapport aux besoins exprimés par ces jeunes entrepreneurs » commente Jean-Pierre LOIZEAU, 1^{er} Adjoint délégué aux finances et à la vie économique.

Pour rappel, le Tremplin Entrepreneur vise à soutenir des entreprises sautronnaises en création ou ayant moins de 3 ans d'existence. Il s'agit d'agir concrètement pour faciliter leur quotidien et leur offrir une meilleure visibilité locale.

- Mise à disposition gratuite d'un bureau en « open space » et des services associés au sein de l'espace de Coworking Co&Co, partenaire du Tremplin
- Soutien d'un trio d'experts, à raison de 2 entretiens sur une période de 12 mois
- Communication : valorisation des lauréats



ET VINCENT JEGO



en tant que maître d'œuvre : mission de conception, mission d'exécution et de planification. Implanté à Sautron, nous intervenons principalement dans les Pays de la Loire et les départements limitrophes.

QU'ATTENDEZ-VOUS DU TREMPLIN ENTREPRENEUR ?

En tant que créateur d'entreprise, j'arrive à une période charnière de l'entreprise où il est important de pouvoir structurer et accroître mon activité. Aussi, je vois dans l'opportunité du Tremplin Entrepreneur, la possibilité d'être accompagné par des experts, à même de me guider dans le développement et la pérennisation de WE-BATI. Par ailleurs, je souhaite maintenir une implantation locale et je me réjouis de pouvoir concrétiser cette volonté au sein de l'espace de Coworking Co&Co.

www.we-bati.fr

BIENVENUE À EUX !

TY BABIG, VÊTEMENTS POUR BÉBÉS ET ENFANTS



Ty Babig est une boutique d'achat-revente de vêtements de seconde main, pour bébé et enfant, de 0 mois à 14 ans ; mais également de petite puériculture et livres. **Elen SONN**, la gérante, rachète les vêtements de vos enfants, sur rendez-vous, selon une charte qualité précise pour éviter toute mauvaise surprise !

Contact : 11 rue du Cens / 06.76.71.81.70 (attente du numéro fixe) / elen@tybabig.fr / Facebook : Ty Babig

AXEL BINET OSTÉOPATHE



Axel BINET a rejoint le cabinet d'ostéopathie au 120 rue de Bretagne. Sur rendez-vous, du lundi au vendredi de 7h45 à 12h30 et de 14h à 20h, le samedi 7h45-16h. Possibilité de prendre rendez-vous sur Doctolib.

Contact : 120 rue de Bretagne / 02.28.07.23.93

KIKICLOUD



Christelle MARTIN vient de lancer Kikicoud.fr, une boutique en ligne de créations de vêtements pour femme. Choisissez votre modèle et votre tissu et Kikicoud le réalise.

Contact : www.Kikicoud.fr / Facebook : [kikicoud.fr/](https://www.facebook.com/kikicoud.fr/) / Instagram : [Kikicoud.fr](https://www.instagram.com/kikicoud.fr/)

MAGENTA COMPÉTENCES



Emilie CHÉREL, formatrice et consultante, vous accompagne pour faire le point sur votre carrière et construire un projet professionnel épanouissant. Avec écoute et bienveillance, vous suivez un bilan de compétences personnalisé pour identifier la voie qui vous correspond. A distance ou en présentiel : Co-working Co&Co - Sautron.

Contact : emilie.cherel.ec@gmail.com / 06.99.01.81.24 / www.magentacompetences.fr / Instagram : [magenta_compétences /](https://www.instagram.com/magenta_compétences/) Facebook : [magentacompetences](https://www.facebook.com/magentacompetences)

NOVÉO



Novéo propose aux professionnels de l'hôtellerie-restauration tout le matériel et l'équipement nécessaire à l'élaboration des plats, à l'hygiène, au service, à la sécurité, à la vente à emporter et au stockage.

Contact : 2 Tournebride / 02.49.49.07.72 / [adv@noveo.direct /](mailto:adv@noveo.direct) noveo.direct/fr

ANIZAN MÉDECINE CHINOISE



Naturelle, proche de l'homme et de la nature, plurimillénaire, holistique... toutes ces vertus sont reliées à la MTC. Cette médecine énergétique, fondée sur le Qi, prend différentes formes dans le corps et le maintient en équilibre. Retrouvons-nous lors d'une consultation personnalisée pour remédier au déséquilibre... qui vous "Qi ffonne" !

Contact : 1 rue des Cèdres / 06.51.13.90.84 / ateliersanbao.fr

UN NOUVEAU CHAPITRE DE LA VIE CULTURELLE S'OUVRE AVEC LA PARENTHÈSE



VOTRE NOUVEL ESPACE DE VIE, DE RENCONTRES, DE CULTURE, DE JEUX VOUS OUVRE SES PORTES, AVEC UNE 1^{ÈRE} PROGRAMMATION PLEINE DE PROMESSES POUR VOUS INFORMER, VOUS DIVERTIR, VOUS CULTIVER ET PRENDRE PLAISIR TOUT SIMPLEMENT. SAUTRON MAGAZINE VOUS EN DÉVOILE UN APERÇU EN AVANT-PREMIÈRE.

« Après une année de travaux, la Parenthèse est enfin prête pour retrouver son public ! La nouvelle équipe de médiathécaires et nos fidèles bénévoles sont impatientes de vous y accueillir. Nous ne doutons pas que vous serez séduits par ces nouveaux espaces entièrement rénovés, à l'ambiance chaleureuse et feutrée, pour favoriser le goût de la découverte, la créativité, l'esprit de curiosité, le plaisir, l'accès à la connaissance » commente le Maire, Marie-Cécile GESSANT.

« Nous sommes très heureux de vous présenter cette 1^{ère} programmation riche de plus d'une soixantaine d'évènements, faisant

la part belle à toutes les formes de cultures : théâtre, danse, cinéma, musique, poésie... et pour tous les âges. L'accessibilité est pour nous fondamentale, elle se traduit par des propositions culturelles adaptées et une amplitude horaire doublée pour accueillir largement tous les publics » complète Anthony BERAUD, adjoint à la culture et à l'événementiel.

La création d'une salle d'animation permet d'accueillir une programmation résolument éclectique qui devrait permettre de répondre à toutes les envies entre ateliers, qu'ils soient graphiques, philosophiques ou encore créatifs, cafés littéraires, projections documentaires, ciné, théâtre, contes, siestes musicales...

Le jeune public fait l'objet d'une attention particulière avec une programmation spécifique.

De même, le jeu occupe désormais une large place puisque la ludothèque, animée par une professionnelle s'installe dans l'espace Marie-Hélène Gouleau. Et bien sûr, à l'heure où le numérique prend toujours plus d'importance, la salle multimédia permet d'accéder à toute la richesse des contenus numériques et aux nombreux services en ligne.

La Ville a choisi de moderniser le système de prêts et retours avec des automates qui permettent les emprunts et retours en libre-service. Les médiathécaires et les bénévoles auront ainsi plus de temps à accorder aux usagers pour les conseiller dans leurs lectures.

Totalement engagée au service de tous les publics, une équipe renforcée de 5 médiathécaires accompagnée par les bénévoles de Lire à Sautron accueillera et conseillera les usagers du mardi au samedi sur une amplitude horaire élargie. Et au-delà des horaires d'ouverture au public, une boîte à livres est accessible 24h/24h.

Enfin, très attachés au caractère patrimonial du site, la Ville a été attentive au respect de la cohérence du projet et des choix des matières pour préserver l'harmonie et l'esprit de la maison Piraube. Ainsi, le four à pain et les anciennes mangeoires ont été conservés.



ENTRE LES INCONTOURNABLES ET LES NOMBREUSES NOUVEAUTÉS, DÉCOUVREZ CI-DESSOUS UN APERÇU DES TEMPS FORTS À NE PAS MANQUER. RETROUVEZ LA PROGRAMMATION COMPLÈTE À LA PARENTHÈSE, DANS LES ACCUEILS MUNICIPAUX OU ENCORE SUR WWW.LAPARENTHÈSE-SAUTRON.FR

► UN AVANT-GOÛT DE LA PROGRAMMATION

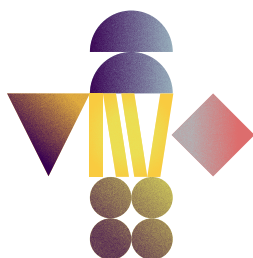
ROUGE À POIS

Nuit de la lecture
DANSE THÉÂTRE

D'un livre à l'autre, il y a toujours une aventure à vivre... Spectacle vivant en danse et voix comme une rencontre écrite mais impromptue avec le public, le livre et la danse.

Rouge à Pois c'est de la danse théâtre, de la danse participative et de la lecture dansée pour tous. C'est aussi une rencontre avec une médiathécaire pétillante, fantasque et burlesque.

► Tout public



LA PEAU D'ELISA

THÉÂTRE

Une femme de chair, d'os et de sang, qui se livre à un étrange rituel. Avec délicatesse, elle raconte des histoires d'amour. Elle insiste avec minutie sur tous les détails intimes : le cœur qui bat, les mains moites, le souffle court, la peau qui frémit sous les doigts.

► Public : adulte

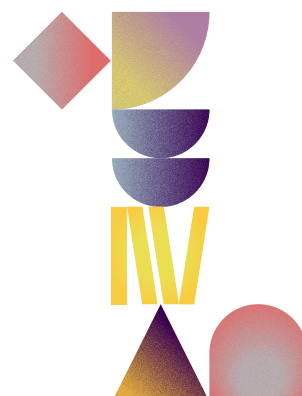


PHILEMOI

SCULPTURES SONORES,
SPECTACLES INTERACTIFS

Mettant en jeu plusieurs familles de sculptures sonores, l'espace interactif attend la main du visiteur pour devenir paysage sonore. Accompagné d'un musicien, chacun ose jouer et baigne alors dans un espace sonore dont il crée lui-même les éléments.

► Public : binôme 1 adulte et 1 enfant

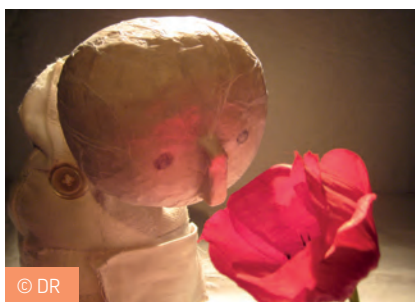


LA PROGRAMMATION JEUNE PUBLIC

MULTICOLORE MARIONNETTES

Multicolore est un spectacle de marionnettes, sans parole traitant de la différence par le biais des couleurs. De la musique en direct et un univers sonore portent cette histoire pleine de tendresse, d'humour et de poésie.

► Public : 18 mois-5 ans



© DR

VOYAGE SONORE

Une sieste musicale, vocale et poétique à vivre les yeux fermés.

Voyagez au rythme des voix, des musiques, des sons qui circulent autour de vous. Ça joue, bruite et agite vos sens dans tous les sens.

Des chants résonnent, des objets insolites vibrent, des instruments des Musiques du monde vous embarquent ailleurs pour un voyage imaginaire hors du commun... Une pause, une méditation, un moment unique rien que pour soi.

► Public : adulte



DES NOUVEAUTÉS

ATELIERS PHILO

Il n'y a pas d'âge pour philosopher ! La littérature jeunesse est un moyen d'ouvrir des portes pour penser la complexité du monde et s'interroger sur des thèmes universels : la nature, l'amitié, la liberté, le bonheur... Chaque troisième samedi du mois, les enfants de 7 à 10 ans sont invités à échanger autour des grandes questions de la vie lors des ateliers philo animés par l'association Mind Up.

► Durée : de 14h30 à 16h

ATELIERS GRAPHIQUE

À travers des ateliers graphiques et variés, un samedi par mois, Gaëlle DUBOIS propose une initiation ludique de pratiques telles que la photographie, le stopmotion ou encore la mise en scène... Une vision et des pratiques à partager en binôme.

► Public : binôme 1 adulte et 1 enfant (à partir de 8 ans)

LA LUDOTHÈQUE

SOIRÉES JEUX DE SOCIÉTÉ

Pas besoin d'être connaisseur pour avoir l'envie de s'amuser ensemble ! Venez découvrir seul, en famille ou entre amis notre belle collection de jeux de société, dans une ambiance conviviale, un vendredi tous les deux mois !

► Durée : de 20h à 23h

► Tout public

MATINÉES JEUX

Un samedi par mois, venez découvrir, imaginer et essayer des jeux !

► Durée : de 10h à 12h

► Tout public

► Lieu : salle d'animation



HORAIRES

Mardi 16h-18h

Mercredi & Jeudi 10h-18h

Vendredi 16h-20h

Samedi 10h-17h

CONTACT

La Parenthèse Médiathèque

33 rue de la Vallée

laparenthese@sautron.fr

02.40.63.52.21

Programmation culturelle sur
www.laparenthese-sautron.fr



De gauche à droite, Sumati, Judith, Sandrine, Marie et Flora

« Avec la nouvelle équipe de médiathécaires, nous sommes ravies d'accompagner les Sautronnais dans leur découverte de ce nouvel équipement et des services mis à leur disposition. Des rendez-vous sont proposés chaque semaine, je suis certaine qu'ils trouveront tout de suite leur public » se ravit Sumati BERRIAU, la nouvelle responsable de la médiathèque.

SAMEDI 14 OCTOBRE PORTE OUVERTE INAUGURALE

Votre médiathèque vous ouvre ses portes. Venez découvrir les différents espaces, les nouveaux services qui vous sont désormais proposés, notamment la boîte de retours, la ludothèque, le jardin de lecture, la salle d'animation, de l'espace numérique et de l'automate des prêts.

Au programme à partir de 14h : spectacles, animations, jeux, concert.

► PROGRAMME :

• « Joséphine »

► 14h, 15h, 16h

Une tâche, une marque qui ne part pas, juste un petit rien... qui change tout. Un grain de sable dans l'engrenage... et une vie qui s'éveille. Joséphine.

Entre absurde et poésie, sur la corde sensible d'une rencontre improbable c'est à l'envol vers la liberté que cette histoire nous invite !

• « Clic Clac, Zig Zag, la photo barjo »



► De 14h à 18h

Deux technicomédiens, manipulateurs de trombones, vous accueillent dans leur décor spécialement installé pour vous recevoir. Un petit parcours ludique vous conduit de la boîte à accessoires à la boîte à clics en passant par un parcours dynamique. Chacun repart avec sa photo.

• Concert 0000H YEAH ! « les Voilà, Voilà »

► 19h

LES VOILA VOILA, ceux qu'on appelle les «French Blues Brothers» de la chanson pour enfants et parents, fêtent l'ouverture de « la Parenthèse » à la sauce rhythm'n'blues et enfin en QUARTET. Attention ça va groooOver !!!

• Les grands jeux, avec Shifoumi

► De 14h à 18h

Des grands jeux mis à disposition, avec un animateur qui vous donnera les règles à suivre.



© Olli Bioret



3 QUESTIONS À...

Anthony BERAUD,
adjoint à la culture et à
l'événementiel

À LA VEILLE DE L'OUVERTURE DE LA PARENTHÈSE, QUELLE EST VOTRE PLUS GRANDE SATISFACTION ?

Cette ouverture c'est la concrétisation d'un travail entrepris dès le début du mandat, et à travers elle, la traduction de l'ambition culturelle de notre équipe et de notre attachement à la lecture publique. C'est une grande satisfaction de proposer une offre culturelle considérablement enrichie et qui correspond aux attentes des habitants. Ce projet nous l'avons en effet bâti avec les Sautronnais, concertés y compris sur le choix du nom de l'équipement et avec nos partenaires, au premier rang desquels, les membres de l'association Lire à Sautron.

Enfin, le nouveau bâtiment, moderne par son architecture, s'intègre parfaitement dans son environnement respectant les éléments patrimoniaux (mangeoires, four à pain...) de l'ancienne ferme Piraube site actuel de la bibliothèque.

QUELLES SONT LES PRINCIPALES NOUVEAUTÉS ?

Notre bibliothèque devient une médiathèque, véritable lieu de vie avec des espaces dédiés : salle d'animation, salle informatique, jardin ouvert à tous les usagers...

La culture, sous toutes ses formes, c'est bien sûr un tremplin vers les savoirs,

mais aussi vers l'autre. Maison de la connaissance et de la transmission, la Parenthèse sera un lieu de vie, d'échanges et de création de liens humains. C'est dans ce but que nous proposerons de très nombreuses animations tout au long de l'année et une véritable programmation avec des ateliers, des cafés littéraires, des projections, des contes...

Nouveauté majeure à découvrir en famille, une ludothèque prendra ses quartiers dans l'espace Marie-Hélène GOULEAU.

JUSTEMENT, POURQUOI UNE LUDOTHÈQUE ?

Le succès des Ateliers des Lutins* qui se déroulent chaque année pendant les vacances de Noël nous a permis de mesurer l'engouement des Sautronnais, petits et grands pour le jeu. Par ailleurs, conscients des vertus sociales du jeu et considérant le jeu comme une pratique culturelle, nous avons souhaité développer un espace dédié au cœur de la Médiathèque. La ludothèque est animée par une professionnelle du jeu qui accompagnera les joueurs de tous âges dans leurs pratiques. Je ne peux que vous encourager à participer aux matinées et soirées jeux, promesses de moments de rencontres conviviaux et joyeux.

*Ateliers des Lutins : 3 journées dédiées au jeu à l'Espace Phelippes-Beaulieux pendant les vacances de Noël

LE VENT DE NOËL SOUFFLE SUR SAUTRON



LA VILLE DE SAUTRON PROPOSE DIFFÉRENTES ANIMATIONS DANS UN ESPRIT DE FÊTE, DE LÉGÈRETÉ ET DE POÉSIE, ET FAIRE AINSI PATIENTER PETITS ET GRANDS JUSQU'ÀUX FÊTES DE NOËL. AU PROGRAMME DE CES ANIMATIONS FAMILIALES, LE CORTÈGE DES LUTINS, LE MARCHÉ DE NOËL.

ARRIVÉE DU PÈRE NOËL

La fête commencera à la tombée de la nuit avec l'arrivée du Père Noël, accompagné d'un cortège de lutins. La Ville donne rendez-vous à tous, petits et grands, près de la Halle de la Linière pour marquer ensemble ce début des festivités de Noël : balade des lutins aux lampions, course de petits chevaux, déambulation festive, sculptures de ballons et maquillage et chocolat chaud.

Mercredi 6 décembre, à partir de 17h, Halle de la Linière. Gratuit.

RENDEZ-VOUS LES 8 ET 9 DÉCEMBRE POUR LE MARCHÉ DE NOËL

Comme chaque année, la ville organise son traditionnel marché de Noël, avec la

participation du Comité des Fêtes. Nouveauté cette année, le marché se déroule sur deux journées : le vendredi de 16h à 20h et le samedi de 10h à 19h. "Le marché se déroule cette année sur deux journées car nous avons souhaité offrir plus de temps aux Sautronnais pour découvrir les artisans présents, le tout dans une ambiance qui se veut chaleureuse" précise Anthony BERAUD, adjoint à la Culture.

Rendez-vous sous la Halle de la Linière, décorée par le service des espaces verts, pour découvrir une trentaine d'exposants, artisans et producteurs, et profiter des nombreuses animations (visite du Père Noël, manège, maquillage...).

Vendredi 8 décembre de 16h à 20h et Samedi 9 décembre, de 10h à 19h. Halle de la Linière. Accès libre et gratuit.

En bref...

VENEZ PARTICIPER AUX ANIMATIONS DE SAUTRON EXPOSE SES ARTISTES

Chaque année, lors du salon « Sautron expose ses artistes », des ateliers de découverte du dessin et de la peinture sont proposés par les associations partenaires de la municipalité.



Afin de poursuivre ces animations et de continuer à proposer la découverte du dessin et de l'aquarelle, autant pour les écoles de Sautron, qu'avec tous les visiteurs, ce petit groupe d'animateurs cherche à s'étoffer et lance un appel à bénévoles. « Nous souhaitons diversifier et compléter notre offre afin de continuer à évoluer, en nous ouvrant à toutes les composantes de l'Art sautronnais. D'où la nécessité d'intégrer un maximum d'artistes. Débutant ou expérimenté, peu importe, seule votre passion de la transmission aux jeunes est recherchée » lance Alain DAVID, l'instigateur des premiers ateliers.

« Nous voulons créer un collectif élargi pour construire, ensemble, les évolutions de l'animation de ce salon. Mais aussi imaginer éventuellement d'autres actions plus larges : pourquoi pas des interventions dans les écoles ou encore réaliser l'accueil d'enfants pour une découverte de vos ateliers d'artistes, etc. ? En cette année olympique 2024, nous souhaiterions également trouver une personne volontaire pour porter cette dynamique olympique au sein de nos animations ».

Vous êtes intéressé ?

Prenez contact avec Alain DAVID
animateur du projet au 06.03.66.81.00
ou alain.david.sautron@live.fr

SALON IMPRESSIONS D'ARTS, 15 ANS DÉJÀ

LE SALON IMPRESSIONS D'ARTS FÊTE SES 15 ANS ET POUR L'OCCASION CONVIE LES ARTISTES LES PLUS MARQUANTS DES DERNIÈRES ANNÉES. VOUS RETROUVerez DES PEINTRES, DES SCULPTEURS QUI VOUS AURONT PEUT-ÊTRE DÉJÀ FAIT VIBRER LORS D'UNE PRÉCÉDENTE ÉDITION POUR PARTAGER À NOUVEAU LEUR ART.

Ce salon qui fait la part belle à l'Art sous toutes ses formes et toutes ses expressions accueille des artistes professionnels qui sauront vous surprendre.

20 exposants, répartis sur trois sites, vous attendent donc avec impatience pour partager avec vous leur art au cours d'un parcours riche en couleurs, en formes et en diversité. Anniversaire oblige, cette édition propose des animations inédites, des visites

commentées pour une découverte éclairée des œuvres, des ateliers pour adultes, des performances artistiques mêlant peinture et musique... et quelques surprises !

Du vendredi 22 septembre au dimanche 1^{er} octobre. Espace de la Vallée, Espace Phelippes-Beaulieux et Musée. Entrée libre et gratuite.

Du lundi au vendredi, de 14h30 à 18h30 et les samedi et dimanche, de 11h à 19h.



PROGRAMMATION AUTOUR DE L'EXPOSITION

Dans le cadre de cette 15^{ème} édition anniversaire, le Salon Impressions d'Arts propose plusieurs animations gratuites et ouvertes à tous, réalisées avec la participation des artistes.

« L'Art investit Sautron »	LE SALON S'EXPOSE HORS LES MURS DANS LES VITRINES DES COMMERCES ET ENTREPRISES PARTENAIRES	
* Stages de peinture pour adultes	27 SEPTEMBRE	Avec Dominique DUPIN
	28 SEPTEMBRE	Avec Jérôme GUILLET
	29 SEPTEMBRE	Avec ANAGRUZ
* Conférence sur la défense de la cause des animaux en voie de disparition avec ANAGRUZ	24 SEPTEMBRE à 11h	Salle du Conseil municipal
Démonstration de modelage à l'argile avec Krystoff ANTIER	1^{ER} OCTOBRE de 14h à 18h	Espace de la Vallée
Dévoilation - performance au chalumeau avec le sculpteur Richard BROUARD	23 SEPT. à 16h et 1^{ER} OCT. à 16h	Selon la météo, sur le parvis de la mairie ou à l'Espace Phelippes-Beaulieux
Performance en musique avec Pierrick et Clément TUAL	30 SEPTEMBRE à 18h	Espace Phelippes-Beaulieux
« Graines d'artistes »	30 SEPTEMBRE et 1^{ER} OCTOBRE	Exposition des œuvres réalisées par les enfants lors des ateliers menés dans les classes avec les artistes
Visites commentées « Venez avec vos yeux d'enfants »	24 SEPTEMBRE	À l'Espace de la Vallée
	1^{ER} OCTOBRE	À l'Espace Phelippes-Beaulieux

Programme détaillé (lieu et horaires) des animations à retrouver sur sautron.fr

* Inscriptions auprès du service Vie associative au 02.51.77.88.48 ou accueilvieassociative@sautron.fr



Jérôme GUILLET

« L'Art, c'est créer un monde dont la beauté puisse émouvoir la sensibilité profonde de chacun »



LOLEK

« L'Art, c'est écrire l'histoire »



Philippe SIDOT

« L'Art, c'est apprendre à regarder autrement »



Christian EURGAL

« L'Art : l'œil du peintre est toujours à l'affût, observer la vie autour de soi, n'en garder que le positif et regarder le jeu de l'ombre et de la lumière. Mon intention est de communiquer un petit moment de bonheur »



Pierre JOUBERT

« L'Art, c'est un bon moyen de se détacher de soi-même. Son expression suscite d'abord la contemplation, quelques fois l'émotion... indispensable »



Charlotte CARSIN

« L'Art, c'est l'exhausteur de la vie »



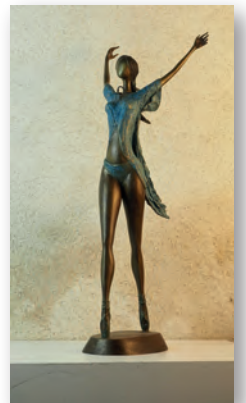
ANAGRUZ

« L'Art est un mode d'expression qui va au-delà des mots, c'est un langage à lui seul. Et pour moi, c'est un moyen de transmettre un message qui me tient à cœur, et pour lequel les mots me manquent, tant il y a à en dire »



Abdoulaye GANDEMA

« L'Art pour moi c'est une façon d'exprimer ma sensibilité, ma vision du monde. C'est aussi une façon de figer l'instant »



Philippe GUEGUEN

« La création artistique, c'est le vagabondage confronté au modèle, à la matière, aux univers réels ou imaginaires. C'est une échappée d'une heure, une journée, parfois bien plus, le temps nécessaire avant de retourner inexorablement, à l'ordinaire des jours »



Jean DELÈTRE

« L'Art est un moyen d'expression pour l'être humain, qui lui permet de traduire et de partager son ressenti sur la perception de sa vision de la vie »

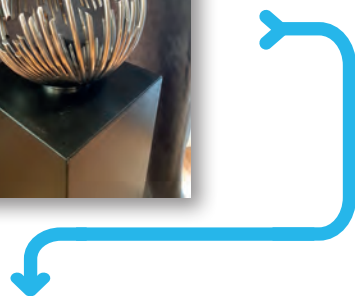




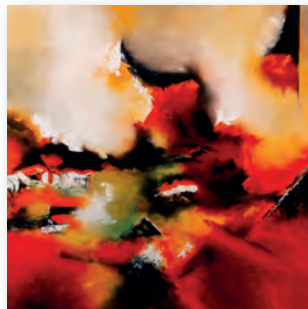
Pierrick TUAL
« L'Art, pour moi, c'est imposer une image et sensibiliser »



Philippe ROY
« L'Art n'existe qu'à travers les regards et les émotions »



Jean Maurice SILVAIN
« L'Art n'existe que dans le regard de l'Autre »



Dominique PRÉVOTS
« L'Art, c'est transformer un regard en émotions »



Véronique CLANET
« L'Art est un témoin de l'humanité doté d'un langage universel qui touche en nous des sphères intimes »



Kristoff ANTIER
« L'Art, pour moi, c'est partager un imaginaire et faire rêver le public à travers des créations »



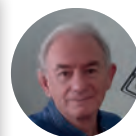
Paquita MADRID
« De toutes les époques l'Art permet à l'homme d'exprimer ses émotions, et sa spiritualité, ainsi devient-il le chemin naturel et universel du langage »



Dominique DUPIN
« L'Art est une expression qui produit une émotion qui nous habite »



Richard BROUARD
« L'Art c'est faire partager mes émotions »



Elian LOBJOIE
« L'Art pour embellir, l'Art pour se souvenir, l'Art pour entretenir, l'Art pour vivre mieux »

DES CHAMPS À LA CUISINE MUNICIPALE

SOUCIEUSE D'OFFRIR UNE ALIMENTATION DE QUALITÉ, LA VILLE DE SAUTRON S'EST ENGAGÉE DANS UN PROJET D'ALIMENTATION DURABLE POUR ALLER VERS PLUS DE BIO ET PLUS DE LOCAL.



Thomas de la ferme Thom'pouss

Antoine de la ferme des Faillis Marais

C'est un projet qui se mène sur le long terme. Il comprend aussi bien la lutte contre le gaspillage alimentaire que la formation des agents au bien-manger et la sensibilisation des enfants, trois actions que mènent déjà les agents municipaux depuis plusieurs années. Mais les recettes du bien manger passent aussi par l'attention et le soutien portés aux producteurs qui fournissent la cuisine municipale en fruits et légumes.

Une délégation d'élus et d'agents de la ville a visité fin juin deux fermes maraîchères bio de la Chapelle-sur-Erdre qui approvisionnent la restauration municipale : la ferme des Faillis Marais et la ferme Thom Pouss.

L'occasion pour la collectivité de voir concrètement où et comment poussent les légumes servis dans les assiettes de Sautron.

DEUX PETITES FERMES AVEC DU POTENTIEL

Chez les Faillis Marais, Martin et Antoine cultivent 1 ha en bio. Il y a des légumes, mais aussi des oiseaux, des fleurs, des marais, et des arbres récemment plantés en agroforesterie pour favoriser la biodiversité. « On est ravis de pouvoir travailler avec les cuisines de collectivités. Ça fait sens de

pouvoir fournir de bons produits aux enfants » précisent-ils.

La ferme Thom Pouss s'était installée sur des terres qui étaient en friche. Aujourd'hui, elle est en maraîchage diversifié et Thomas cultive 1,6 ha en bio.

« Nous avons tout intérêt à travailler avec les collectivités. D'ailleurs, ce débouché m'a beaucoup aidé lorsque je me suis installé, le temps que je construisse d'autres circuits de vente. Pour moi, c'est un plaisir de montrer comment je fonctionne au quotidien » commente Thomas RAVARD, de la ferme Thom Pouss.

UNE VOLONTÉ D'OUVRIER LES HORIZONS AUX LÉGUMES

En cuisine, il existe une volonté de faire découvrir aux enfants de nouveaux goûts, comme le chou Pakchoi. « Nous avons bien conscience que tout ne peut pas leur plaire, mais il est important qu'ils découvrent de nouvelles saveurs. Nous y travaillons au quotidien avec l'aide des animateurs » rappelle l'équipe de cuisine. « Pour être convaincant auprès des enfants, il faut être convaincu dans les cuisines » précise Marie-Cécile GESSANT, Maire.

L'équipe a opté pour une démarche souple d'approvisionnement, respectant les saisons et ses aléas : « C'est toute une culture à modifier pour travailler, quasi main dans la main, avec les producteurs. Les maîtres mots sont souplesse et flexibilité. On travaille seulement avec ce qui est dans leurs champs au moment de nos commandes ».

Ce travail de sensibilisation à l'agriculture et l'alimentation va être poursuivi sur le temps du midi, avec des interventions des producteurs directement auprès des enfants. Ne vous étonnez pas si vos enfants vous réclament des légumes !


Contact :

Thom Pouss ((légumes bio - vente à la ferme)

72 Rue du Viaduc à La Chapelle-sur-Erdre
thompoussebio.fr

Les Faillis Marais (légumes bio - vente à la ferme)

Chemin des Faillis Marais à La Chapelle-sur-Erdre
faillismarais@gmail.com

 gaecdesfaillismarais

POLLINISATEURS, DE LA FLEUR AU MIEL



POUR CETTE 2^{ÈME} ÉDITION DE LA SEMAINE DU DÉVELOPPEMENT DURABLE, LA COMMUNE VOUS PROPOSE DES ANIMATIONS DE SENSIBILISATION ORIGINALES ET PARTICIPATIVES AUTOUR DU THÈME : « POLLINISATEURS, DE LA FLEUR AU MIEL ».

Du 2 au 8 octobre, la ville s'anime autour de la thématique du miel et propose le temps fort qui se déroulera le samedi 7 octobre avec le Village durable.

« Par cette programmation, nous souhaitons offrir des animations pour tous les âges afin de sensibiliser au rôle indispensable des pollinisateurs et à la nécessité de les protéger. C'est aussi l'occasion de rassembler les Sautronnais autour d'animations participatives et ouvertes à tous » déclare Jean-Hubert FLAMANT, adjoint au Développement Durable.

ANIMATION « DU JARDIN À LA RUCHE, DE LA RUCHE AU MIEL »

Atelier pour les classes de CM1 et CM2 des trois écoles animé par l'UNAPLA (Union des Apiculteurs de Loire-Atlantique). À cette occasion, les enfants découvriront le fonctionnement d'une ruche, la pollinisation, l'écosystème.

Vendredi 29 septembre, mardi 3 et jeudi 5 octobre.

« PROFESSEUR TAUPE »

Professeur Taupe part en exploration de la biodiversité avec les enfants du centre de loisirs Dream Team.

Mercredi 4 octobre.



La taupe mobile du Professeur Taupe

CINÉ-DÉBAT « L'énergie citoyenne et renouvelable : agir ensemble, comment et pourquoi ? »

L'association Sauterci propose cette soirée d'échange autour de la diffusion du documentaire « We The Power » qui présente le mouvement des coopératives citoyennes d'énergie.

Mercredi 4 octobre, 20h-21h30, à l'Espace de la Vallée.

VILLAGE DU DÉVELOPPEMENT DURABLE « DE LA FLEUR AU MIEL »

Plusieurs stands de découverte autour du miel et des abeilles sont proposés en ac-

cess libre, pour les petits et grands.

- Sensibilisation à la biodiversité et à la vie des abeilles domestiques avec notamment atelier de fabrication de semis de plantes mellifères d'hiver, présentation du fonctionnement d'une ruche avec une ruche pédagogique et découverte des outils de l'apiculteur
- Exposition photos « abeilles, précieuses sentinelles » (abeilles sauvages)
- Fabrication de bougies à la cire, vente et dégustation de produits de la ruche
- Distribution de graines mellifères pour fleurir les pieds de murs, avec l'opération « Ma rue en fleurs », proposée par Nantes Métropole

Samedi 7 octobre. 10h-17h à la Halle de la Linière.

SORTIE « RUN ECO TEAM » ET RANDONNÉE CITOYENNE

Sortie organisée par la Ville de Sautron et l'association Courir à Sautron, pour promouvoir le sport tout en limitant les déchets avec trois circuits au choix : 10 km, 7 km ou 3 km marche ou PMR. Une collation est offerte à l'arrivée.

Dimanche 8 octobre. Départ de l'Espace Phelippes-Beaulieux 9h30 (10h pour les 3 et 7 km).

Info en + Toutes ces animations sont gratuites et en accès libre.



ADOPTER L'ÉCO-CONDUITE



Je pratique une conduite douce

- J'utilise le régulateur de vitesse
- Je démarre en douceur et j'opte pour une conduite lente sur les premiers km
- J'évite de rouler en surrégime pour ne pas surconsommer
- J'évite les changements de vitesses brusques

J'entretiens mes véhicules

- Je vérifie régulièrement la pression des pneus : des pneus sous-gonflés entraînent une surconsommation

7%

C'est le taux de carburant que l'on économise en utilisant le régulateur de vitesse

LIMITER LES POLLUTIONS



J'adapte le type de carburant que j'utilise

- Au moment de changer de voiture, j'opte pour un véhicule qui consomme moins (véhicule électrique ou hybride, biocarburant...)

Je limite les émissions de Gaz à Effet de Serre

- J'éteins mon moteur si je suis à l'arrêt plus d'une minute
- Je limite ma vitesse : sur l'autoroute, je roule à 110 km/h et en ville, je me limite à 30 km/h

34%

Les transports routiers sont responsables de 34% des émissions de gaz à effet de serre en France

ADAPTER SES DÉPLACEMENTS

Je prépare mon trajet

- J'évite de transporter des charges inutiles dans ma voiture : une voiture plus lourde consomme davantage
- Je planifie et mutualise mes déplacements pour économiser du carburant et du temps
- J'utilise des applications de suivi de consommation de carburant pour optimiser mes trajets
- J'anticipe le trafic pour éviter les embouteillages

Je m'adapte aux conditions météo

- En cas de forte chaleur, je gare ma voiture à l'ombre, j'utilise un pare-soleil pour limiter la température de l'habitacle et limiter l'utilisation de la climatisation
- En hiver, je gare ma voiture dans un abri pour éviter les baisses de températures trop importantes et l'utilisation du chauffage

2 litres au 100

En ville, la consommation augmente de 2L au 100 km lorsque la climatisation est activée



l'info locale

Sur tout le territoire de Nantes Métropole, les transports en commun sont gratuits les weekends toute l'année.

La ville de Sautron est desservie par la ligne de bus 69 qui mène au tram T3 et propose une aire de covoiturage

PRÉFÉRER LES TRANSPORTS DOUX



Je préfère les transports en commun

- Je voyage en train qui émet en moyenne 20 fois moins de Co2 par passager et par kilomètre comparé à la voiture
- Je préfère le bus qui émet en moyenne 30% de Co2 en moins comparé à la voiture
- J'utilise des applications mobiles pour faciliter mes itinéraires (Moovit, City mapper, etc.)

J'adapte mes déplacements courts

- Dès que cela est possible, j'utilise le vélo ou la marche
- J'utilise les transports en commun autant que possible pour limiter les trajets en voiture
- Je privilégie le covoiturage

3 km

En France, la moitié des déplacements quotidiens s'effectuent sur une distance de 3 km ou moins

DEVENEZ « DONNEUR » POUR « DON DU SANG SAUTRON »

LE DON DU SANG, UN GESTE SIMPLE QUI PEUT SAUVER DES VIES.

DONNER SON SANG EST UN ACTE VOLONTAIRE ET BÉNÉVOLE, QUI PEUT SE FAIRE DÈS L'ÂGE DE 18 ANS.

Depuis 2002, l'association Don du Sang Sautron a pour but d'organiser les collectes, de promouvoir et de valoriser le don du sang en assurant le lien entre les donateurs et l'Établissement Français du Sang.

Le mot d'ordre est le bénévolat et la santé de tous les malades en attente de sang. « Il est important de rappeler que les personnes âgées de 18 à 70 ans révolus, et pesant + de 50 kg, peuvent donner leur sang. Les collectes se font sur rendez-vous, avec néanmoins quelques créneaux qui restent disponibles, pour faciliter l'organisation de ces après-midis » lance la Présidente, Annick BURGAUD. « Nous proposons 6 collectes chaque année à Sautron, et tous les ans, nous arrivons à fidéliser de nouveaux donateurs.



Vous pouvez donner toutes les 8 semaines, jusqu'à 6 fois par an pour les hommes et jusqu'à 4 fois pour les femmes ».

En tant que commune « partenaire du sang », la Ville de Sautron est un relais privilégié d'information pour les six collectes annuelles.

**Vous souhaitez donner votre sang et prendre rendez-vous ?
Allez sur dondesang.efs.sante.fr**

Vous souhaitez contacter l'association pour toute information, envoyez un message à burgaudannick@gmail.com

SAUTERCI, POUR LA TRANSITION ÉNERGÉTIQUE

L'ASSOCIATION SAUTERCI EST NÉE DE LA VOLONTÉ D'AGIR POUR LA TRANSITION ÉNERGÉTIQUE. PRÉSENTATION AVEC SON PRÉSIDENT ROBERT DAUBRÉE.



Pour laisser à nos enfants une planète viable, mille défis sont à relever. Notre façon de consommer et de produire de l'énergie est l'un d'entre eux.

Pourquoi choisir l'énergie ? Parce que nous en sommes tous dépendants et les derniers événements nous ont fait prendre conscience de notre manque d'autonomie dans ce domaine.

SAUTERCI (Sautron Energies Renouvelables Citoyennes), association créée en mai 2023 souhaite être moteur sur ce sujet en s'appuyant sur l'expérience de nombreux autres collectifs.

Cet engagement se veut local, citoyen, pour que chacun reprenne le contrôle sur l'énergie qu'il consomme ou pourrait produire.

SES OBJECTIFS

- Mener des actions de sensibilisation sur les gestes et outils pour réduire notre consommation d'énergie
- Faciliter l'acquisition de panneaux photovoltaïques « plug and play » (achats groupés)
- Assister les particuliers pour la mise en œuvre d'installations photovoltaïques sur leurs toits

- Mettre en œuvre des centrales de production d'énergie solaire

À ce titre, à l'instar d'autres collectifs, une réflexion est déjà en cours sur la réalisation de centrales photovoltaïques (200 m² mini) sur des toits loués par des hébergeurs (entreprise, agriculteur, collectivités). Ces projets collaboratifs solliciteront les citoyens pour réunir les capitaux nécessaires.

Ce sujet vous intéresse, vous vous posez des questions sur le renouvelable, la réduction de votre consommation, vous envisagez un projet photovoltaïque ? Contactez-nous.

**energiecitoyennesautron.over-blog.com
R. DAUBRÉE 06.70.74.61.97
A. BESSAUDOU 06.79.32.38.52**

LES ÉTOILES DU TWIRLING SAUTRONNAIS

LES ANNÉES SE SUIVENT ET SE RESSEMBLENT POUR LE TWIRLING SAUTRONNAIS DANS LES CONCOURS AU NIVEAU RÉGIONAL ET NATIONAL.

Cette année encore, il y a eu de très belles performances de la part de nos jeunes twirlers, notamment en individuel et en équipes.

Tout d'abord dans le Championnat national en individuel, au cours duquel Léane a terminé 3^{ème} en Junior 2 Excellence, Noam, 1^{er} et Champion national en Cadet Grand Prix masculin, et Mélanie, 2^{ème} en Junior 1 Excellence.

Enfin, plusieurs twirlers ont performé en équipes en Régional et National : les « Poussins 2 » 3^{ème} Régional, les « Espoirs » 1^{er}, Championnes Régional, les « Fédéral Excellence Supérieure » 2^{ème}, Vice-Championnes Régional et 1^{ère} ex-æquo en



© Sautron Twirling Sport

National et les « Effectif Réduit » 1^{ère} Championnes Régional.
 « Toutes nos félicitations à ces jeunes et à leurs entraîneurs. Nos Sautronnais montrent une grande détermination pour aller chercher

l'excellence, autant en individuel qu'en équipes et en duos. Un bel esprit sportif qui fait plaisir à voir et à soutenir, encore bravo à eux ! » rappelle Murielle HOLLEVOET, adjointe au Sport.

LES REDS VOIENT VERT POUR LEURS DÉCHETS

L'ASSOCIATION DE FOOTBALL AS SAUTRON A DÉCIDÉ DE RÉDUIRE LA QUANTITÉ DE DÉCHETS PRODUITS ET MET EN PLACE, À LA RENTRÉE 2023, DES ACTIONS CONCRÈTES, EN CONCERTATION AVEC LA VILLE.

À l'AS Sautron, les valeurs sportives (éducation à la santé, esprit sportif, lutte contre la discrimination...) côtoient les valeurs de solidarité et de respect de la planète.

Début 2023, l'association a fait le constat que beaucoup de déchets étaient générés, alimentaires principalement, surtout lorsqu'ils reçoivent les autres équipes de

championnat. Même si depuis quelques temps, les gourdes ont remplacé les bouteilles d'eau en plastique et que le tri du papier est réalisé dans les bureaux, comment aller plus loin dans cette démarche de réduction des déchets ? Sur la base de cette observation, le club a décidé de mettre en place un plan d'action avec le soutien des services municipaux qui interviennent au complexe sportif.

À la rentrée de septembre, les poubelles ont été réorganisées pour offrir deux principaux points de tri, l'un dans les vestiaires et l'autre en extérieur près des tribunes. Par ailleurs, une communication sur les règles de tri a été relancée.

Un premier point d'étape sera fait à la mi-saison pour voir si le placement et le nombre des poubelles porte ses fruits.

OUVERTURE DU SMILE

Le Smile (anciennement le FIVE et Foot Indoor Sautron) est un tout nouveau complexe de 3000 m² idéalement situé dans un environnement nature, qui vous propose un large choix de sports et activités pour tous : foot à 5, badminton, urbantennis ou encore Olympiades/team building.

Horaires : 11h30-14h30 et 17h30-23h30, samedi et dimanche 10h-18h

Contact : 2 chemin des Cyrès / www.smile-nantes.fr / 02.40.78.01.53



AVEC VOUS, POUR SAUTRON

ENSEMBLE, PRÉSERVONS NOTRE VALLÉE DU CENS

Sautron comptabilise sur son territoire près de 21 ha de la Vallée du Cens. Une vallée classée "Zone naturelle d'intérêt écologique, faunistique et floristique" (ZNIEFF) en raison de la valeur des espèces animales et végétales que l'on y trouve et de la diversité biologique du lieu qui confèrent à cet espace une grande valeur environnementale.

Après la crise sanitaire, la fréquentation des zones boisées a augmenté, une généralité qui s'est vérifiée à Sautron.

Très prisée des Sautronnais et autres amateurs de balades natures, la Vallée du Cens ne cesse de séduire habitués et autres promeneurs. Nous en sommes ravis puisqu'avec les services municipaux, nous avons à cœur d'en faciliter l'accessibilité. Cependant, ces dernières années nous avons pu constater une diversification et multiplication des pratiques dont certaines peuvent nuire à la vallée.

Les équipes espaces verts en charge de son entretien ont constaté par exemple que des

usagers préféraient passer dans les sous-bois, au lieu d'emprunter les chemins balisés créant ainsi des chemins secondaires. Cette pratique qui entraîne une hausse du piétinement et de l'érosion des sols et de la biodiversité contribue à dégrader l'environnement.

Soucieuse de préserver le site tout en garantissant son accessibilité, la ville s'est fait accompagner pendant 6 mois par une stagiaire – en Licence Professionnelle Des Métiers des Ressources Naturelles et de la Forêt – pour recenser les types de boisement et les usages présents dans la Vallée du Cens et mettre en place un plan de gestion à long terme pour inscrire la préservation de la Vallée du Cens dans la durée.

La première étape est de la respecter.

Bien pratiquer la Vallée du Cens :

- Respecter les cheminements pour éviter les piétinements
- Ne pas cueillir ni arracher les fleurs et les

plantes. Certaines espèces comme les jonquilles, les fritillaires pintades sont protégées.

- Ne pas déverser ses déchets de jardin dans la vallée ou dans le Cens.
- La vallée est inondable, et donc impraticable en cas de débordement du Cens. Ne pas tenter de s'y aventurer en cas d'inondation.
- La vallée n'est pas autorisée aux véhicules à moteur ni aux chevaux.
- Les vététistes et autres cyclistes doivent impérativement respecter les promeneurs. La cohabitation doit être conviviale et le partage des chemins doit se faire sans risque d'accident.

« Avec vous, pour Sautron »

Courriel :

avecvouspoursautron@gmail.com

Liste majoritaire conduite

par Marie-Cécile GESSANT

ENSEMBLE ET AUTREMENT À SAUTRON

À l'heure où nous écrivons ces lignes, la rentrée scolaire se profile. À Sautron, elle verra la fermeture de deux classes à l'école de la Rivière, une en maternelle et une en élémentaire.

Liées à une baisse démographique, ces fermetures sont inévitables mais compliquent l'organisation pédagogique des écoles. Nous y voyons aussi une alerte sur l'évolution de la population sautronnaise qui doit maintenir sa proportion de familles avec enfants pour conserver des services publics de qualité.

En cette rentrée, l'actualité sautronnaise, c'est aussi l'ouverture de la nouvelle médiathèque dont nous avons approuvé le projet. Nous regrettons cependant, malgré nos demandes réitérées, que l'accès à cette bibliothèque ne soit pas gratuit pour les enfants sautronnais comme cela existe dans la plupart des communes de Nantes Métropole ... Seul un accès gratuit aux livres incitera certaines familles à accompagner leurs

enfants vers la lecture.

Nombreux sont les foyers sautronnais qui ne paieront pas cette année la taxe d'habitation supprimée pour la première fois pour les plus favorisés. À Sautron, la hausse de la taxe foncière est contenue et la part métropole n'a pas augmenté.

Si cette mesure apparaît positive au premier regard, on peut s'interroger sur ses conséquences à plus long terme sur les finances de la commune si sa compensation n'est pas garantie par l'état dans la durée, notamment dans un contexte, depuis plusieurs années, de baisse des dotations de l'État aux collectivités locales. La hausse du coût de l'énergie, des assurances, des charges de personnel, là aussi non compensées, alourdissent aussi le budget de la commune. Cela a déjà des répercussions immédiates avec le report de projets comme celui de maison de la petite enfance à Sautron.

Cette situation n'est pas tenable à moyen

voire court terme, l'État ne peut continuer à faire peser sur les collectivités et sur leurs habitants le poids d'une politique libérale qui vient pénaliser directement les citoyens en les dépossédant petit à petit de services publics essentiels.

Le 24 septembre se sont tenues les élections sénatoriales. Notre voix s'est portée sur la liste d'union PS-Territoire 44 menée par Ronan Dantec et Karine Daniel en qui nous avons toute confiance pour traiter les urgences écologiques, sociales et démocratiques et lutter contre les politiques libérales.

« Ensemble et autrement à Sautron »

Courriel :

ensemble-et-autrement@sautron.fr

Tél. : 06 75 55 59 38

Fabrice EVEN

Marie-France LAUNAY

François ROCHE

OCTOBRE

4 jusqu'au 1^{er} oct. **SALON IMPRESSIONS D'ARTS**
Organisé par la Ville. 14h30-18h30 (11h-19h le samedi et le dimanche), Espace Phelippes-Beaulieux, Espace de la Vallée, Musée. Entrée libre et gratuite.

4 au **8** **SEMAINE DU DÉVELOPPEMENT DURABLE**
Animations, ateliers, ciné-débat avec temps fort le samedi 7/10, sous la Halle. Ouvert à tous, entrée libre et gratuite. Programme complet sur sautron.fr

7 **VILLAGE "DE LA FLEUR AU MIEL"**
Dégustations, ateliers et animations. 10h-17h, Halle de la Linière. Ouvert à tous.

9 au **26** **JOURNÉES BLEUES**
Animations pour les plus de 60 ans, organisées par le CCAS. Informations et inscriptions auprès du Service Vie Sociale-CCAS au 02.51.77.86.96 ou contactccas@sautron.fr. Programme sur sautron.fr

12 **DON DU SANG**
Collecte organisée par l'association Don du Sang de Sautron. 15h30-19h30, Espace de la Vallée. Sur rendez-vous.

14 **PORTE OUVERTE INAUGURALE DE « LA PARENTHÈSE »**
Inauguration de la médiathèque avec spectacles, animations, jeux, concert. 14h-19h. Ouvert à tous, entrée libre et gratuite. Programme sur sautron.fr

15 **« AUTOMNE CELTIQUE »**
Spectacle de danses et de musiques celtiques, avec le Gaëlic Club accompagné de Damsa Sona, Askol ha Brug et Ère du Chant. 15h, Espace Phelippes-Beaulieux. Tarif : 10 €, 5 € pour les 7-18 ans.

21 au **27** **21ÈME OPEN D'ÉCHECS**
Organisé par le Club d'Échecs de Sautron. Espace Phelippes-Beaulieux. Inscriptions et informations sur www.sautronechecs.fr ou à echecs.sautron@gmail.com



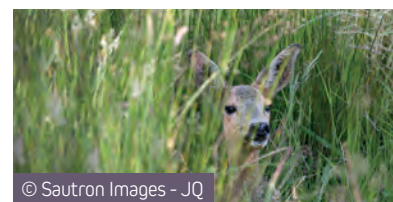
NOVEMBRE

4 **ARTISTES SPORTIFS DE CŒUR**
Événement organisé par la Ville et l'association Artistes Sportifs de Cœur au profit de de l'association « Hissez O Malo », qui aide les enfants en situation de handicap. Infos détaillées sur sautron.fr

9 **RÉUNION PUBLIQUE TRAVAUX DE REQUALIFICATION RUE DE NANTES-RUE DE BRETAGNE**
Organisée par Nantes Métropole. 20h, Espace Phelippes-Beaulieux. Entrée libre.

11 **CÉRÉMONIE DU 11 NOVEMBRE**
Organisée par l'Union Nationale des Combattants de Sautron - Mémoire. Monument aux Morts (Square des Anciens Combattants-rue de l'Église).

17 au **19** **EXPOSITION PHOTOS SUR LA NATURE**
Exposition sur la faune, la flore et les paysages, organisée par des photographes de Sautron Images. 10h-13h et 14h-18h, Espace de la Vallée. Entrée libre et gratuite.



Un événement à signaler ? contactez le service communication



@villedesautron

- 21 SOIRÉE DÉCOUVERTE DU MONDE**
Projection du film «Rencontres Cap-Verdiennes», réalisé par Jean-Luc et Michèle JAROUSSEAU, suivie d'un échange avec le public. 20h30, Espace Phelippes-Beaulieux. Entrée sera libre.



- 27 PERMANENCE DU DÉPUTÉ MOUNIR BELHAMITI**
14h30-16h30, Espace de la Vallée. Inscription sur mouniravecvous.fr

- 29 BOURSE AUX JOUETS**
Organisée en faveur du Téléthon (DVD, jeux vidéo et grands puzzles non acceptés). 13h30 à 16h, Espace de la Vallée - salle 200. Dépôt des articles la veille (16h-19h) et le mercredi matin (10h-12h), reprise le jeudi midi (11h-13h). Renseignements au 06.73.51.59.55.



DÉCEMBRE

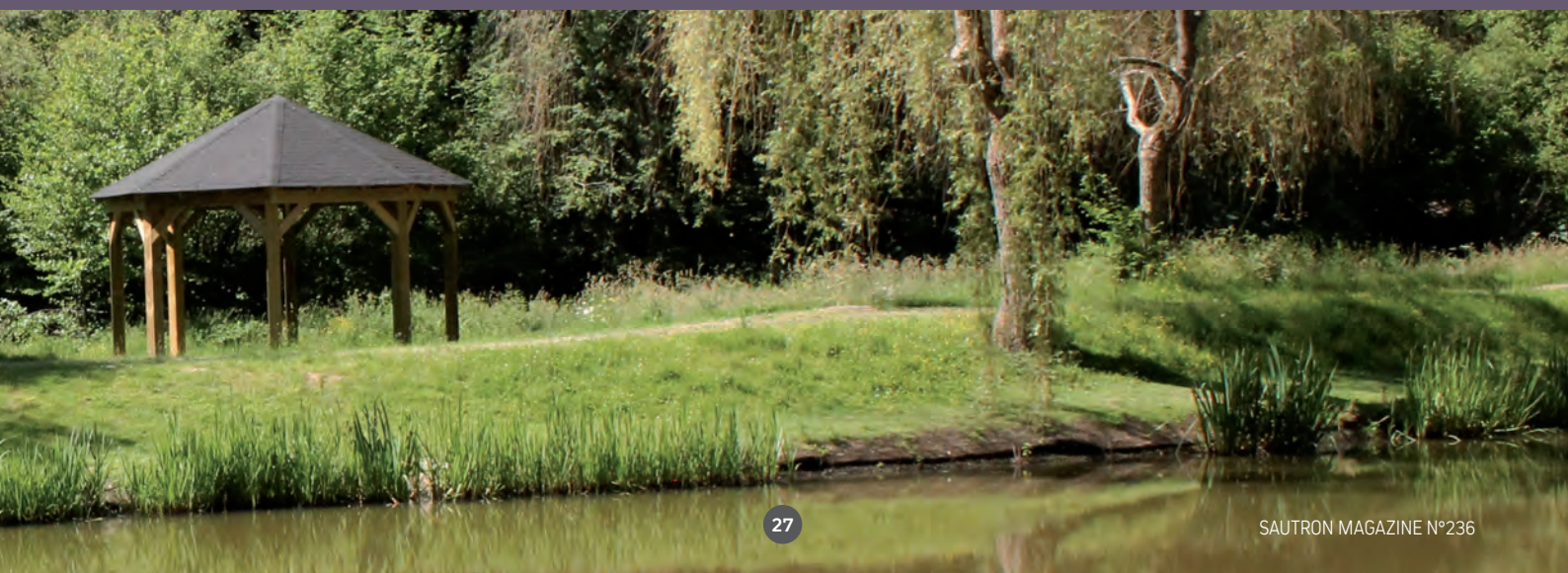
- 6 ARRIVÉE DU PÈRE NOËL**
Animations pour tous les âges. À partir de 17h, Halle de la Linière.
- 7 DON DU SANG**
Collecte organisée par l'association Don du Sang de Sautron. 15h30-19h30, Espace de la Vallée. Sur rendez-vous.
- 8 au 9 MARCHÉ DE NOËL**
Organisé par la Ville. 16h-20h le vendredi, 10h-19h le samedi, Halle de la Linière. Entrée libre et gratuite.



RETROUVEZ TOUTE LA PROGRAMMATION DE
La Parenthèse
MÉDIATHÈQUE

(spectacles, ateliers créatifs, ateliers philo, après-midi ciné, matinée et soirée jeux, café littéraire...) sur le portail laparenthese-sautron.fr ou auprès des médiathécaires.

on par mail : communication@sautron.fr ou 02.51.77.86.86.



Semaine du
développement
durable
du 2 au 8/10



VILLAGE "DE LA FLEUR AU MIEL"

SAMEDI 7 OCTOBRE
SOUS LA HALLE
10H-17H

Programme complet sur [sautron.fr](https://www.sautron.fr)



SAUTRON.FR



SAUTRON