



Qui sont-ils ?

Il existe 34 familles appartenant à l'ordre des rongeurs. 31 espèces sont présentes en France sur les 2500 décrites dans le monde. Un peu plus de 40% des mammifères sont des rongeurs. Ils se caractérisent par leur unique paire d'incisives à croissance continue compensée par une usure constante. Ces incisives leur permettent de ronger, de creuser des terriers et parfois même de se défendre.

La majorité des espèces sont de petite taille, avec un corps trapu, des pattes courtes et une longue queue.

Certaines espèces sont considérées par l'Homme comme nuisibles car elles peuvent avoir des impacts sanitaires, économiques et écologiques. Mais seules quelques-unes occasionnent des dégâts.

Comment les identifier ?

Les rats et les souris

Habitat : Le Rat surmulot (ou Rat brun) apprécie tout particulièrement les milieux humides. L'espèce a colonisé les milieux urbains et vit près du sol, dans des terriers, galeries, sous-sols des bâtiments ou les égouts. Le Rat noir et la Souris domestique préfèrent quant à eux les milieux secs. Ils vivent essentiellement dans les greniers, les maisons et les zones de stockage alimentaire.

Alimentation : Les rats et souris ont un régime alimentaire omnivore à tendance granivore.

Reproduction : Les rats ont entre 3 à 6 portées par an, de 6 à 12 petits par portée. La Souris domestique est aussi très active et peut avoir jusqu'à 10 portées de 4 à 8 souriceaux par an.

Prédateurs : Petits mammifères, les chats, les belettes, les renards, etc. Mais aussi des serpents, des oiseaux comme des rapaces, grues ou hérons et d'autres carnivores.

Maladies : Les rats et souris peuvent être porteurs de maladies transmissibles à l'Homme et aux animaux. Cela peut être des zoonoses d'origine bactérienne comme la leptospirose et la salmonellose ou des zoonoses parasitaires. Ils peuvent également être à l'origine d'allergies ou de crises d'asthme.

Nom : Rat surmulot ou rat brun

Rattus norvegicus



Taille : Jusqu'à 52 cm (queue légèrement poilue, plus courte que le corps)

Poids : Entre 250 et 520 grammes

Comportement particulier : Le Rat brun vit en communauté avec une organisation hiérarchique établie à partir de la descendance d'un couple ou d'une seule femelle gestante. Il peut se montrer violent et agressif et a tendance à uriner sur ses congénères pour affirmer sa dominance.

Le Rat brun se montre particulièrement prudent lorsqu'il découvre un nouvel aliment et peut patienter plusieurs jours avant de le goûter. Ce sont les dominés qui prennent le risque de goûter la nouvelle source de nourriture. Si le rat meurt après avoir ingéré la nourriture, le reste de la colonie n'y touchera pas.

Dégâts : Le Rat brun peut causer des nuisances à l'intérieur ainsi qu'autour des habitations. Il peut en effet ronger de nombreux éléments : installations électriques, matériaux isolants, construction...

Nom : Rat noir ou le Rat des greniers

Rattus rattus



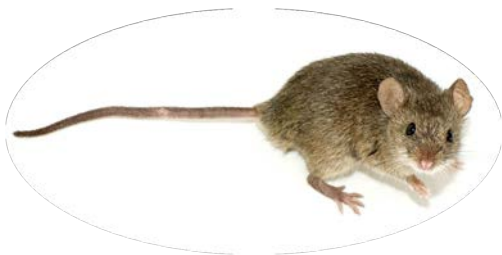
Taille : Jusqu'à 50 cm (queue sans poils, plus longue que le corps)

Poids : Entre 120 et 280 grammes

Comportement particulier : Le Rat noir est très sociable. Il vit en groupe territorial qui compte un mâle dominant, quelques mâles subordonnés et plusieurs femelles. Excellent grimpeur, en milieu anthropisé, il s'installe essentiellement en hauteur dans les gaines isolantes, les combles ou les zones de stockage de céréales.

Dégâts : Le Rat noir consomme l'alimentation à sa disposition et peut rapidement souiller des récoltes. Il ronge également les éléments de son environnement et peut causer des dégâts importants, notamment dans les installations électriques.

Nom : Souris grise ou souris domestique
Mus musculus



Taille : 14 à 20 cm (corps + queue)

Poids : 10 à 32 grammes

Comportement particulier : Reconnaissable à sa queue aussi longue que son corps et à ses grandes oreilles, la Souris grise (également nommée Souris domestique ou Souris commune) peut se faufiler partout grâce à son petit gabarit. Active la nuit, elle se sert de ses vibrisses (poils tactiles) pour repérer son environnement et les dangers.

Dégâts : Sa reproduction rapide et importante fait de la Souris domestique un animal dit nuisible dans les habitations. Elle peut s'attaquer et grignoter plusieurs objets et laisse de nombreuses petites crottes.

Campagnols et mulots

Habitat : Les campagnols vivent dans les prairies pâturées, terrains cultivés, talus herbeux, lisières forestières et pelouses de montagne. Ce sont des mammifères fouisseurs qui creusent des galeries composées de plusieurs chambres.

Le Mulot sylvestre et le Mulot à collier sont deux espèces présentes en France qui creusent des terriers pour se protéger. Ils s'installent dans les sous-bois, les lisières de forêts et à proximité des cultures et des bâtiments agricoles.

Alimentation : Les campagnols sont herbivores et vont se nourrir de tout ce qu'ils trouvent : céréales, graines, fruits ainsi que racines et bulbes sous terre. Les mulots se nourrissent principalement de graines et de fruits mais ils leur arrivent d'être carnivores et peuvent alors manger des escargots, vers et insectes.

Reproduction : Entre 2 à 6 portées par an, de 4 à 9 petits par portée. Comme de nombreux rongeurs, la reproduction est extrêmement rapide.

Prédateurs : Petits mammifères (belette, renard, genette), rapaces (Chevêche d'Athéna, Busard cendré, hiboux, Elanion blanc (photo ci-dessous)...), Hamster d'Europe.



Nom : Campagnol des champs
Microtus arvalis



Taille : de 11 à 16 cm (corps + queue)

Poids : 14 à 46 grammes

Comportement particulier : Il a une activité nocturne et crépusculaire et plus diurne en hiver.

Dégâts : Les campagnols provoquent souvent des dégâts dans les vergers ou les cultures du fait des réseaux de galeries.

Nom : Mulot sylvestre
Apodemus sylvaticus



Taille : de 8 à 15 cm

Poids : entre 10 et 30 grammes

Comportement particulier : On reconnaît le mulot grâce à son comportement, c'est un animal sauteur.

Dégâts : Consommateur de fruits et légumes, le Mulot sylvestre peut s'attaquer aux cultures maraîchères.

Les rongeurs : des mals-aimés pourtant utiles !

Les rongeurs sont traités comme des indésirables mais rendent de nombreux services à notre environnement.

Nettoyeur des milieux urbains

Particulièrement mal perçu en milieu urbain, le rat et les souris y jouent pourtant un rôle essentiel. Sur le plan sanitaire, ils éliminent une partie de nos déchets. Malheureusement, la contre-partie est qu'ils se reproduisent rapidement et peuvent devenir très nombreux si les villes laissent trop de déchets à leur disposition.

Rôle sur l'écosystème

Les rongeurs sont un maillon important de la chaîne alimentaire et représentent des proies pour certains oiseaux, mammifères, reptiles. Leur présence assure ainsi l'équilibre dans les écosystèmes.

En creusant des galeries, les rongeurs ont aussi un impact positif sur le sol. Ils permettent l'aération du sol, favorisant l'écoulement de l'eau mais aussi la biodiversité du sol.

Les rats, des alliés de l'homme

Les rats ont un odorat très développé pouvant être un véritable atout pour les Hommes. Au Pays-Bas, ils sont utilisés par les policiers pour détecter la présence de drogues ou de poudre à canon. Une ONG Belge a recours à des rats pour détecter les mines anti-personnel. Au Mozambique et en Tanzanie, des scientifiques travaillent également avec les rats et les entraînent à détecter la tuberculose.

Vrai ou Faux ?

Le rat est originaire d'Asie ?

Vrai

Les rats sont originaires du continent asiatique. Le Rat noir est le premier à avoir fait le voyage en direction de l'Europe en suivant les expéditions marchandes. Il a rapidement conquis toute l'Europe et est resté installé jusqu'au XVIII^{ème} siècle, lorsque le Rat surmulot fit le voyage à son tour. Plus gros que le Rat noir, il le chassa des villes et s'y installa. On trouve ainsi essentiellement les Rats noirs en milieu rural et les Rats bruns en zone urbaine.

Le rat est agressif ?

Faux

Le rat ne se risquera pas à attaquer quelque chose d'aussi grand qu'un humain et privilégiera presque systématiquement la fuite s'il n'est pas acculé.

Les rongeurs sont porteurs de la peste ?

Vrai et faux

Les rongeurs et plus particulièrement les rats sont souvent accusés d'être porteurs de la peste. La peste peut en effet être véhiculée par ces animaux mais ils ne sont pas directement responsables de la contamination à l'Homme. En effet, ce sont les puces présentes sur les rongeurs qui sont infectées par le bacille *Yersinia pestis*, et c'est uniquement lorsque les puces piquent les humains qu'elles les contaminent.

Le rat est porteur de la rage ?

Faux

Les rongeurs ne sont pas porteurs de la rage. On retrouve le virus dans la salive des chiens ou de certains animaux sauvages mais pas chez les rongeurs.

Les rats risquent de pulluler jusqu'à un point incontrôlable ?

Vrai et faux

Les rats sont des animaux opportunistes qui se nourrissent très souvent des déchets de l'Homme. L'accès à la nourriture que nous leur proposons contribue à la croissance rapide des populations de rats. Dans le cas où la nourriture ne serait plus suffisante pour nourrir tous les individus du groupe, l'espèce s'auto-régulera, non sans avoir pu causer des dégâts au préalable.

Les rongeurs occasionnent des dégâts ?

Vrai et faux

L'impact des rongeurs lorsqu'ils sont peu nombreux reste faible. En ville, ils peuvent provoquer des nuisances sonores nocturnes, causer des dégâts aux circuits électriques, creuser parfois leurs terriers aux abords des bâtiments ou circuler dans les canalisations. En milieu rural, ils peuvent causer des dommages aux cultures et s'attaquer aux récoltes. Et sur toutes les îles où ils ont été introduits, ils ont causé la disparition de nombreuses espèces dont des populations d'oiseaux marins qui y avaient évoluées sans aucun prédateur terrestre.

Le saviez-vous ?

Les rats peuvent se nourrir de presque n'importe quoi, mais sont en mesure d'adapter leur alimentation en fonction de leurs besoins. S'il souffre d'une carence, le rat adaptera son alimentation en cherchant de la nourriture capable de lui apporter les nutriments qui lui font défaut.

Que dit la loi ?

La circulaire du 9 août 1978, et plus précisément l'article 23, impose aux particuliers de maintenir un état constant de propreté des habitations et de leur dépendances, afin de se prémunir des risques liés à la présence de rongeurs nuisibles.

Au niveau local, les départements et municipalités peuvent agir librement au-delà de l'obligation nationale. Certaines communes proposent parfois des actions de dératisation.

C'est par exemple le cas de la ville de Paris qui a un plan de dératisation conséquent et qui mène plusieurs actions pour limiter la prolifération des rongeurs :

- mise en place de protection pour éviter que les rats ne sortent des égouts,
- bouchage des terriers,
- mise en place de poubelles minimisant l'accès aux rongeurs,
- sanction des personnes qui jettent de la nourriture dans les rues et les parcs.

Deux espèces de rongeurs sont intégralement protégées par l'arrêté du 23 avril 2007. Il s'agit de la Musaraigne de Miller (*Neomys anomalus*) et de la Musaraigne aquatique (*Neomys fodiens*). Pour ces deux espèces sont interdits sur l'ensemble du territoire français "la destruction, la mutilation, la capture ou l'enlèvement, la perturbation intentionnelle des animaux dans le milieu naturel, [...] la destruction, l'altération ou la dégradation des sites de reproduction et des aires de repos des animaux."



Eviter la présence de rongeurs chez soi : la lutte préventive

1. Bloquer les accès

Pour limiter l'installation de rats et souris chez vous, la première étape est de rendre votre intérieur inaccessible. La suppression des différentes ouvertures offrant des passages de l'extérieur vers l'intérieur est une bonne méthode préventive. Ces voies d'accès peuvent être des trous de portes, des fissures dans les murs et des grilles d'aération.

2. Contrôler son environnement

Évitez de laisser traîner des déchets et des encombrants dans votre jardin. Cela peut offrir un environnement favorable à la prolifération des rats et souris. Protégez également vos denrées alimentaires pour ne pas les attirer.

3. Empêcher l'accès à la nourriture

Si vous constatez la présence de rats ou de souris chez vous, pensez dans un premier temps à empêcher l'accès aux denrées alimentaires. Placez vos poubelles dans des conteneurs soigneusement fermés et entreposez vos provisions en sûreté, de préférence en hauteur et dans des contenants clos, en fer, en terre ou en verre, en évitant notamment de laisser traîner des morceaux de pain ou de la nourriture, y compris pour vos animaux.

4. Capturer l'animal

Il existe des pièges non létaux (cages) permettant d'attraper les rongeurs. Une fois l'animal capturé, il ne vous reste plus qu'à le relâcher suffisamment loin de chez vous et d'autres habitations.

5. Favoriser la présence des prédateurs

Il est possible d'acheter ou de construire un nichoir à Effraie des clochers ou d'aménager les combles pour qu'elle puisse y nicher. En effet, elle se nourrit principalement de petits rongeurs et peut être une alliée biologique efficace contre les rongeurs des champs.

6. Faire appel à un professionnel

Si vous ne parvenez pas à limiter la population de rongeurs chez vous, n'hésitez pas à faire appel à un professionnel. Les rongeurs se reproduisent très rapidement, c'est pourquoi il est important de ne pas attendre avant de mettre en place des mesures de contrôle.

Présence avérée des rongeurs : la lutte curative

Utiliser des répulsifs ?

Les mélanges répulsifs généralement composés d'huiles essentielles de menthe poivrée, de laurier noble et de sauge sont rarement efficaces. Ils ont l'avantage de sentir très bon mais ne font pas fuir pour autant nos amis les rongeurs. En effet, les rats et souris ont une grande capacité d'adaptation et, bien qu'ayant un odorat particulièrement développé, il est peu probable qu'ils prennent la fuite face à une odeur de menthe poivrée.

Toutes les solutions ne sont pas bonnes à prendre

Utilisation de raticides

Les raticides, couramment utilisés, sont, la plupart du temps, des anticoagulants, très dangereux car susceptibles d'empoisonner les enfants et de causer la mort des animaux de compagnie. Ces produits peuvent également empoisonner la faune sauvage par ingestion directe ou indirecte (après avoir consommé un rongeur empoisonné).

Le chat, faux prédateur du rat

Les chats sont des chasseurs redoutables qui peuvent contribuer à éliminer quelques rongeurs. Mais en cas de véritable infestation, ils se révéleront peu efficaces. Tous les chats domestiques n'ont pas le même tempérament et, n'ayant pas besoin de chasser pour se nourrir, il n'est pas certain qu'ils se mettent à traquer les rongeurs. De plus, leur impact sur l'avifaune de votre jardin pourrait être important.

Contacts et informations complémentaires

LPO, Fonderies Royales, 17305 Rochefort Cedex lpo@lpo.fr 05 46 82 12 34

Ce document a été édité par la LPO France

Rédaction par Pierre d'Abzac et Flore Vuillermet(LPO)

Relecture par B. Viseux, T. Micol, S.Thibaut-Lecornu, N. Furon, AL. Dugué (LPO)

©Illustrations Cécile Rousse/LPO



AGIR pour la BIODIVERSITÉ