



Communauté de Communes  
Loue Lison

# RAPPORT D'ACTIVITÉ

# COMMUNAUTÉ DE COMMUNES LOUE LISON

2022





### Jean-Claude GRENIER

*Président*

*Communauté de communes Loue Lison*

« L'année 2022 a été marquée par différents événements structurants pour le travail des agents de la collectivité.

Tout d'abord, elle marque la fin de la crise sanitaire due au Covid-19. Je tiens à saluer encore une fois le travail réalisé, dans l'urgence, par les bénévoles et les agents communautaires et communaux. Merci pour leur investissement dans les missions confiées, sans eux et leurs élus référents la mise en place de deux centres de vaccination éphémères n'aurait pas été possible.

En juillet, après un travail de longue haleine de 18 mois, un projet de mandat cohérent et équilibré a vu le jour. C'est un engagement que j'avais pris au début du mandat avec les membres de l'exécutif communautaire que je suis fier d'avoir mené à bout. Nous disposons désormais d'un cap pour construire l'avenir, avec des enjeux et des orientations pour le territoire et les habitants.

J'ai également tenu mes engagements concernant l'investissement dans le patrimoine communautaire. Côté voirie, ce sont 1 470 000€ qui ont été investis pour la réalisation de 18 opérations en 2022. Le positionnement des communes d'Amancey et de Quingey comme pôles territoriaux a été affirmé, notamment par le début des travaux à la maison des services d'Amancey.

En outre, le service ressources humaines et la direction générale ont travaillé l'organigramme de la CCLL. Un nouveau service communication a été créé, il s'agit d'un service support indispensable à la lisibilité et à la visibilité de la CCLL sur le territoire et au-delà. Par ailleurs, nous avons élu une 9<sup>e</sup> vice-Présidente en septembre, Angèle Prillard. Elle prépare la prise de compétence totale Eau et Assainissement, pour 2026. Il est aujourd'hui primordial pour notre collectivité d'assumer sa responsabilité face la gestion qualitative et quantitative de l'eau. »

# TABLE DES MATIÈRES

1

## **PARTIE #1**

La Communauté de communes Loue Lison..... p. 6

**En quelques chiffres**

**Le territoire**

**Le fonctionnement de la collectivité**

**L'exécutif et les commissions**

**Les compétences**

**Les temps forts 2022**

2

## **PARTIE #2**

Un territoire attractif et dynamique..... p. 14

**Développement économique**

**Tourisme**

**Culture et Sports**

3

## **PARTIE #3**

Un territoire en transition ..... p. 22

**Aménagement durable du territoire**

**Maîtrise de l'énergie**

**Actions en faveur de l'environnement**

**Mobilité**

**Gestions des déchets**

**Gestion du petit cycle de l'eau**

4

**PARTIE # 4**

Un territoire au service de sa population..... p. 32

**Action sociale****Services à la population****Petite enfance et jeunesse****Voirie****Gestion du patrimoine communautaire**

5

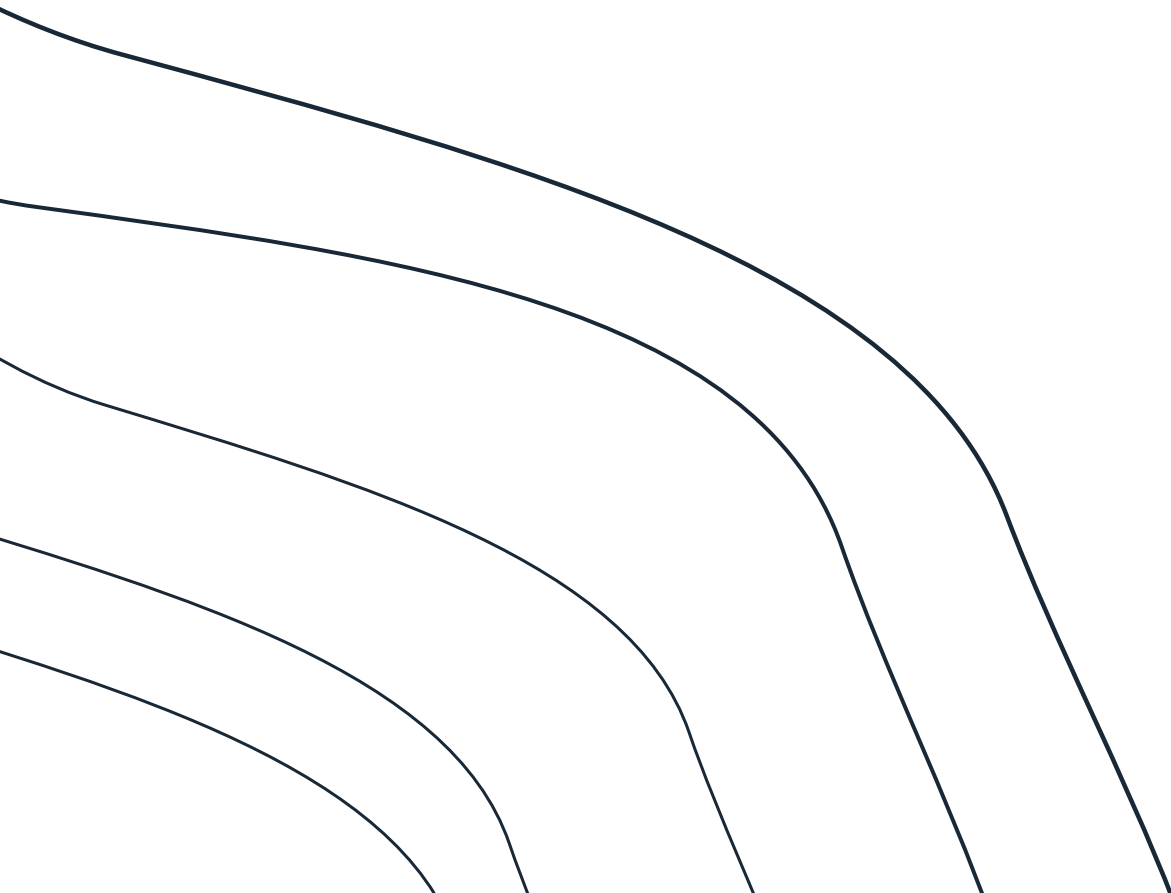
**PARTIE # 5**

Un territoire solidaire et mutualisé..... p. 47

**Mutualisation****Equilibre et solidarité du bloc communal****Moyens généraux**

#1

| LA COMMUNAUTÉ DE  
COMMUNES LOUE LISON



## En quelques chiffres



**26 945**  
habitants



**667**  
km<sup>2</sup>



**72**  
communes



**61**  
agents



**780**  
entreprises



**10 764**  
actifs ayant un  
emploi



**6 933**  
emplois sur le  
territoire



**18**  
sites inscrits ou  
classés



**550**  
km de sentiers



**250**  
km d'itinéraire VTT



**80**  
km navigable sur la  
Loue



**3**  
Maisons  
France services



**37%**  
du territoire classé  
site Natura 2000



**50%**  
du territoire  
couvert de forêt



**5 684**  
tonnes de déchets  
collectés



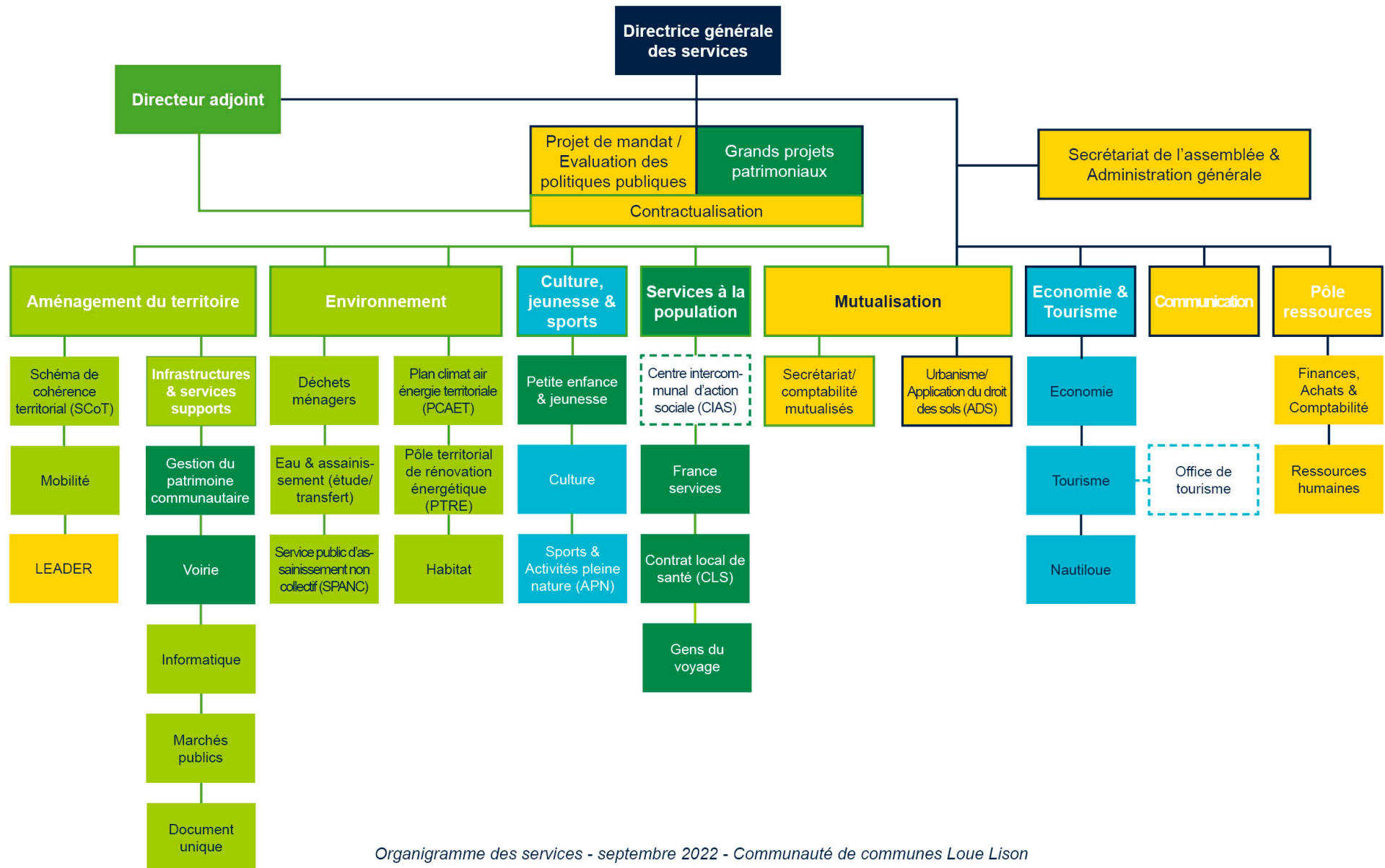
**4**  
trajets sur 5  
effectués en voiture

# Le territoire

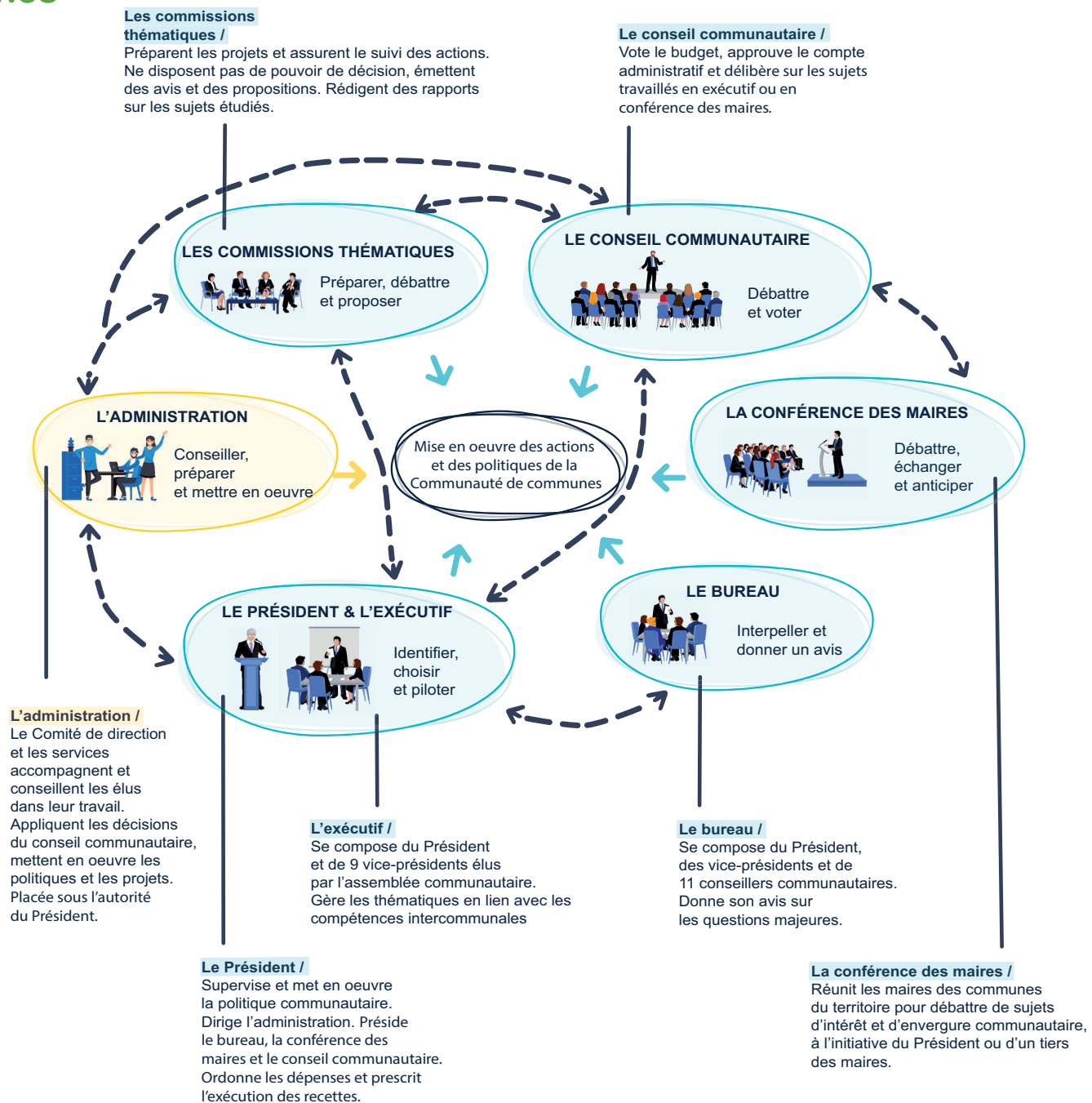




# ORGANIGRAMME DES SERVICES



# La gouvernance



**LE COMITÉ SOCIAL TERRITORIAL /**

Il est compétent pour l'ensemble des agents, quel que soit leur statut et sur toutes les questions collectives intéressant l'organisation, le fonctionnement et la gestion des ressources humaines de la collectivité. Il est composé de représentants élus de la collectivité et du personnel.

**LA COMMISSION LOCALE D'ÉVALUATION DES CHARGES TRANSFÉRÉES (CLECT) /**

Evalue les charges liées aux transferts de compétences entre communes et intercommunalité ayant opté pour une fiscalité professionnelle unique.

**LE CONSEILLER DÉLÉGUÉ /**

Le Président attribue le suivi d'un dossier spécifique à un conseiller communautaire. Le conseiller peut constituer une commission thématique pour travailler sur le sujet pour lequel il a été missionné.

## L'exécutif et les commissions



### Président

**Jean-Claude GRENIER**  
Administration générale,  
Personnel, Urbanisme



### 1<sup>ère</sup> VP

**Sarah FAIVRE**  
Aménagement de l'espace,  
environnement et habitat



### 2<sup>e</sup> VP

**Philippe Maréchal**  
Développement  
économique,  
aménagement numérique



### 3<sup>e</sup> VP

**Philippe BOUQUET**  
Tourisme, équipement  
pleine nature, Centre  
Aqualudique Nautilou



### 4<sup>e</sup> VP

**Isabelle GUILLAME**  
Action sociale et santé,  
service à la population et  
mutualisation



### 5<sup>e</sup> VP

**Vincent MARGUET**  
Finances et évaluation des  
politiques publiques



### 6<sup>e</sup> VP

**Maxime GROSHENRY**  
Patrimoine, voirie  
communautaire



### Conseiller délégué

**Dominique Berion**  
Secrétariat mutualisé



### 7<sup>e</sup> VP

**Nathalie  
VAN DE WOESTYNE**  
Culture, jeunesse et sport



### 8<sup>e</sup> VP

**Jean-Claude  
STADELMANN**  
Gestion des déchets et  
mobilité



### 9<sup>e</sup> VP

**Angèle PRILLARD**  
Eau et assainissement,  
SPANC



### Conseiller délégué

**Christophe GARNIER**  
Contractualisation

## Les compétences

OBLIGATOIRES	Aménagement de l'espace
	Développement économique et promotion du tourisme
	Gestion des milieux aquatiques et prévention des inondations
	Accueil des gens du voyage
	Collecte et traitement des déchets
FACULTATIVES	Gestion des équipements touristiques
	Boucles de randonnées (20 boucles), VTT et trail
	Développement culturel sportif et socio-éducatif
	Soutien aux écoles de musique
	Petite enfance (RAM + crèche)
	Activités périscolaires : Contrat territorial jeunesse
	Développement d'un réseau de partenaires (pôle emploi, CCI, AERE, Mission Locale, CIAS) dans les domaines de l'emploi, le développement économique et l'offre de santé
	Aménagement numérique
	Distribution publique d'électricité : Adhésion SYDED
	Programme LEADER : inscrit dans la démarche Pays
	Assainissement non collectif : SPANC
	Action en faveur de la mobilité : Transport à la demande
	Réseau de chaleur : supérieur à 2km, desservant particuliers et organismes publics
	Protection et mise en valeur de l'environnement et maîtrise de l'énergie
	Politique du logement et cadre de vie
	Conduites d'action d'intérêt communautaire pour la création, l'aménagement et l'entretien de la voirie
	Gestion des équipements culturels et sportifs d'intérêt communautaire
	Action sociale d'intérêt communautaire
	Création et gestion de Maison France Services et définition des obligations de service public y afférentes (MSAP et EFS)

## Les temps forts 2022



### CRÉATION

du Pôle Rénovation  
Conseil Loue Lison



### SIGNATURE

du Contrat de Relance  
Transition Energétique  
(CRTE)



### ATELIER

armature territoriale du  
Schéma de Cohérence  
territoriale (SCoT)



### JOURNÉE

de remerciements au  
personnel des centres  
de vaccination



### JOURNÉES

Partageons Nos  
Sports



### JOURNÉE

du personnel au  
Théâtre l'Enchanteur  
à Amathay-Vésigneux



### ÉDITION

du Projet de  
mandat



### JOURNÉE

portes ouvertes du  
Castel Saint-Denis  
aux élus locaux



### FÊTE

médiévale au  
Castel Saint-Denis



### CHALLENGE

de la mobilité sur le  
territoire



### NOUVELLE

vice-Présidente en  
charge de l'Eau et  
de l'Assainissement



### JOURNÉES

portes ouvertes Hors  
les murs des services à  
la population



### SIGNATURE

de la convention  
Petites villes de  
Demain (PVD)



### RENDEZ-VOUS

des écogestes avec  
le Pôle Rénovation  
Conseil



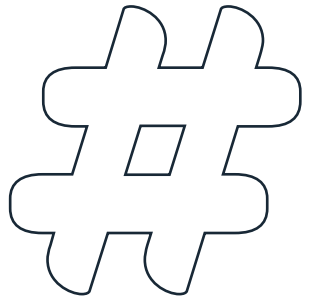
### VISITE

ministérielle à  
l'hôpital Saint-Louis  
à Ornans



### REPAS

de fin d'année pour  
le personnel et les  
vices-Présidents



**UN TERRITOIRE  
ATTRACTIF ET  
DYNAMIQUE**



## Développement économique

Cette compétence renforcée s'exprime notamment avec l'aménagement et la gestion des **zones d'activités intercommunales**, l'**accompagnement des entreprises pour la recherche de solutions** et l'**attribution d'aides** : aide à l'immobilier et aide à l'investissement matériel.

### Les moyens humains

1 ETP chargé de mission développement économique

Service dégradé sur 2022 avec 0.2 ETP de janvier à avril, 1 ETP d'avril à novembre et 0.1 ETP en décembre.



### Les moyens financiers

5 559,05€ versés en aides à l'investissement matériel

60 852,21€ versés en aides à l'immobilier

15 901,64€ versés au titre du fonds régional des territoires  
dispositif spécifique Covid19 clôturé au 31 décembre 2021, avec  
paiements possibles jusqu'en juin 2022



### Les partenaires :

- Région Bourgogne-Franche-Comté ;
- Etat ;
- Chambres consulaires ;
- Communautés de Communes de Territoire d'Industrie.

### Rétrospective 2022

#### • Aides économiques

L'année 2022 est marquée par l'attribution de 6 aides à l'immobilier et 2 aides à l'investissement. D'autres aides accordées en 2021 ont également été versées.



Signature de la convention d'aide  
attribuée à l'Atelier Marquis



Signature de la convention d'aide  
attribuée à la Petite épicerie de Jade

#### • Règlements d'interventions

Les règlements d'interventions ont été modifiés. Pour l'aide à l'investissement matériel : les activités agricoles, d'aquaculture et de pêche sont désormais éligibles, lorsqu'elles sont inscrites au Registre du Commerce et des Sociétés pour une activité de vente directe, en lien direct avec ladite activité. Est exclue l'activité de production.

Pour l'aide à l'immobilier : il est désormais possible de verser des avances sur présentation de l'attestation de démarrage des travaux visée par la Mairie du lieu du projet.

- **Atlas des friches**

Il recense l'ensemble des friches industrielles par communes du territoire et leurs particularités : superficie, localisation, dernière activité connue, numéro cadastral, projet pour l'avenir du bâtiment, etc. Il va également servir dans le cadre de la stratégie du développement économique menée au travers l'élaboration du SCoT et l'objectif de rationalisation de l'espace.



- **Territoire d'Industrie**

Les réunions de travail sur le dispositif Territoire d'Industrie ont repris afin de maintenir la dynamique de groupe préalablement installée et remplir les objectifs fixés initialement. D'autres enjeux et objectifs ont également été ajoutés : pénurie foncière, tensions sur le marché du travail, soutien au développement des entreprises, etc.



### Zones d'Activité (ZA) Économique

La Communauté de Communes Loue Lison compte aujourd'hui 4 Zones d'Activités Intercommunales (La Louière à l'Hôpital-du-Grosbois, Combe-Parnette à Lavans-Quingey, Sous-le-Bois à Amancey et enfin la ZA Aux Creux des Mines à Epeugney).

### Les moyens financiers

- Ouverture d'un budget annexe pour Epeugney
- Volonté de voir les budgets liés aux ZA équilibrés

### Les partenaires

- AER
- SYDED
- Préfecture via le Contrat de Ruralité

### Rétrospective 2022 :

L'élément essentiel concernant les zones d'activités pour 2022 est **le transfert de propriété de la ZAE Aux Creux des Mines à Epeugney à la CCLL**. La surface commercialisable est de 17 628 m<sup>2</sup> et le prix du mètre carré est fixé à 18€ HT. Une parcelle a déjà été vendue sur la ZAE Aux Creux des Mines à Epeugney (EURL Marquis).

Concernant les autres zones d'activités économiques intercommunales :

- 1 parcelle vendue sur la ZAE La Louière à l'Hôpital-du-Grosbois (Cuinet Solutions Déchets) ;
- 3 parcelles vendues sur la ZAE Sous-le-Bois à Amancey (Polard, SCI Pas de loup, SAS Bastard Graines).



Une délibération en faveur de l'inventaire des zones d'activités intercommunales a également été prise dans le respect de la loi Climat et Résilience du 22 août 2022, qui prévoit l'obligation pour les intercommunalités de réaliser un inventaire de ses zones d'activités sous 2 ans.

La réalisation de ce dernier constitue une étape importante du travail à réaliser sur ces zones, notamment sur l'année 2023.



*ZA intercommunale de la Combe Parnette à Lavans-Quingey*



*ZA intercommunale Aux Creux des mines à Epeugney*



*ZA intercommunale La Combe Parnette à Lavans-Quingey*



*ZA intercommunale La Louière à l'Hôpital-du-Grosbois*



*ZA intercommunale Sous le Bois à Amancey*

# Tourisme

## Office de Tourisme

L'Office de Tourisme (OT) est un Etablissement Public à caractère Industriel et Commercial (EPIC) et est rattaché à la Communauté de communes.

- La CCLL confie entre autres, les missions suivantes à l'Office de Tourisme :  
L'accueil et l'information des touristes ;
- La promotion touristique de la Destination, en coordination avec le Comité Départemental du Tourisme (CDT) et le Comité Régional du Tourisme (CRT) ;
- La coordination des interventions des partenaires du développement touristique local ;
- L'élaboration et la mise en œuvre de la politique locale du tourisme ;
- L'animation de la taxe de séjour.

## Rétrospective 2022

Dans le cadre de la politique touristique soutenue par la Communauté de communes, l'Office de Tourisme a développé deux projets innovants :

- **La place de marché :** Afin d'asseoir son positionnement de véritable « facilitateur d'affaires » pour le compte des prestataires touristiques et professionnels du territoire, l'OT Destination Loue Lison a développé au printemps, une plateforme de commercialisation dénommée « Place de Marché ». Ce nouvel outil permet aux partenaires de l'office de tourisme, hébergeurs, prestataires d'activités et gérants de sites touristiques de pouvoir vendre en ligne leurs prestations, mais aussi celles des autres acteurs touristiques du territoire. Un véritable gain de temps, au quotidien, pour le prestataire touristique et l'occasion d'améliorer sa visibilité et sa commercialisation et plus globalement, celles de la destination. Il s'agit d'un projet innovant pour notre territoire, déjà développé sur plus de 100 destinations touristiques françaises. C'est un projet favorisant la transformation numérique de notre destination. Il constitue un véritable service avec une forte valeur ajoutée par rapport à l'information déjà existante.

## Les moyens financiers

- **386 923€** de budget ;
- dont **261 000€** de subventions de la CCLL

## Les moyens humains

**6.2 ETP**

### Les partenaires

- 203 acteurs touristiques partenaires ;
- CCLL ;

- Communes ;
- Val d'Amour (Jura) ;
- CDT ;
- CRT.



## Le service de billetterie en ligne

L'office de tourisme dispose depuis le printemps 2022 d'un service de billetterie en ligne. Les organisateurs de manifestations du territoire Loue Lison, en charge d'une exposition, d'un concert, d'un spectacle, d'un festival ou d'une animation peuvent être accompagnés par l'office de tourisme pour développer leur visibilité. La billetterie est disponible en ligne, sur Intramuros mais aussi aux guichets des offices de tourisme d'Ornans et d'Arc-et-Senans.

+ d'infos sur la place de marché et sur la billetterie sur <https://reservation.destinationlouelison.com/>



## Nautilou

### Le Centre Aqua Ludique Nautilou poursuit son renouvellement.

Il propose à ses usagers :

- Des activités de loisir et de sport encadrées ;
- Des animations périodiques à destination de tout public ;
- Des espaces extérieurs avec pentagliss pour la saison estivale.

**En 2022, les travaux de réfection de la Zone Détente, après l'incendie survenu en 2021, ont débuté.**

## Les moyens humains

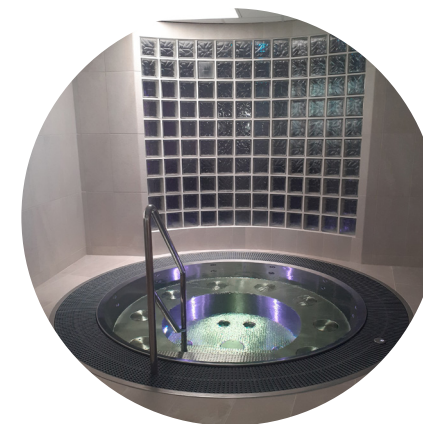
- 12 agents **(11 ETP) salariés de la CC Loue Lison** : 5 hôtesses d'accueil et d'entretien, 4 agents techniques et 3 maitres-nageurs-sauveteurs (MNS) ;
- **12 saisonniers** : 5 Brevets nationaux de sécurité et de sauvetage aquatique (BNSSA), 7 agents d'accueil.



## Les moyens financiers

Plan de financement réfection Zone Détente en 2022 (TTC)

<b>Coût global des travaux de reprise après le sinistre</b>	<b>312 500 €</b>
<b>Coût global des travaux de dynamisation</b>	<b>64 950 €</b>
<b>Indemnisation Groupama suite au sinistre (dégâts matériels)</b>	<b>218 100 €</b>
<b>Financement de la CCLL en 2022</b>	<b>159 350 €</b>



### Les partenaires :

- L'office du tourisme
- Le camping la Roche d'Ully
- L'Éducation nationale (*conception du projet pédagogique et évaluation du Savoir Nager*)
- Les comités d'entreprise d'Alstom, de Guillin et de Rivex
- Tarifs carte Avantage Jeune, comité des oeuvres sociales (COS), Passtime

**nouveau**

- Clubs sportifs (*Natation des Portes du Haut-Doubs Loue Lison*)



## Quelques chiffres

- 345 jours d'ouverture sur l'année 2022 ;
- 55 500 entrées public dont 36 800 sur la période estivale ;
- 35 cours d'activités encadrées chaque semaine (aquabike, aquagym, circuit-training, cours de natation...) : soit environ 11 300 entrées sur l'année ;
- 8 760 entrées pour les établissements scolaires (17 établissements primaires, 4 collèges) ;
- Près de 170 entrées pour les clubs de plongée et natation ;
- 10 créneaux de privatisation enregistrés (9 créneaux bassins et 1 cours d'Aquabike).



## Rétrospective 2022

- Recrutement de personnel : 1 agent d'accueil et 1 agent technique ;
- Restriction d'accueil des publics scolaires en janvier et février ;
- Journée « Portes ouvertes » en juin ;
- Journée de remerciement du personnel ayant contribué aux centres de vaccination en juin ;
- Acquisition au mois d'avril d'une structure gonflable de 17 mètres mise en place durant les petites vacances scolaires.

# Sports

## Course d'orientation

La CCLL, dans le cadre de la compétence « Développement sportif et socio-éducatif », a signé un contrat de coopération Sport, Culture, Jeunesse (CSCJ).

L'objectif est de développer la pratique des activités de pleine nature par l'enseignement de la course d'orientation dans les établissements scolaires au moyen de cycles de 5 séances.

Les équipes pédagogiques ont répondu à un questionnaire qui a permis de dresser un bilan.

### Les partenaires :

- Education Nationale
- Conseiller pédagogique
- Professeurs des écoles

### Les moyens humains

0.3 ETP

12 écoles et 542 élèves touchés



## Partageons nos sports

Le Département du Doubs a été labellisé « Terre de Jeux 2024 ». Ce label a pour objectif d'associer les collectivités territoriales à la grande aventure olympique et paralympique. Les JOP de Paris 2024 sont l'opportunité d'une grande mobilisation pour faire évoluer, grâce au sport, le regard sur les personnes en situation de handicap. La Communauté de Communes Loue Lison a choisi de s'associer à cette démarche en menant de nombreuses actions d'animation sur son territoire.

### Objectifs :

- Rendre visible, communiquer, faire changer le regard sur la question du handicap et la pratique sportive et culturelle ;
- Travailler avec le tissu local pour lever les freins, créer les opportunités, normaliser l'attitude d'inclusion des opérateurs ;
- Développer la mixité entre sportifs valides et sportifs handicapés.

## Les moyens humains

0.1 ETP



### Les dates

- 25 mai à Arc et Senans ;
- 1 juin à Quingey ;
- 4 juin à Amancey ;
- 25 juin à Ornans.

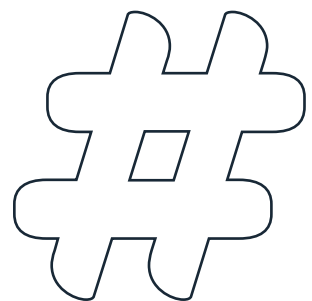
### Les animations

- Boccia, tennis malvoyant, torball, basket fauteuil, Handi Bike VTT et route, promenade en joëlette et quadrix, randonnée avec âne, tandem, parcours de déficience visuelle, goalball, jeux de cirque ;
- Echanges, débats et dialogues ;
- Spectacles.

### Les partenaires :

- Structures spécialisées (EHPAD, MAS, IME) ;
- Département ;
- Fédération handisport ;
- Fédération de Sport Adapté ;
- Associations sportives et para sportives ;
- Associations culturelles ;
- Collège Félix Gaffiot (Quingey).

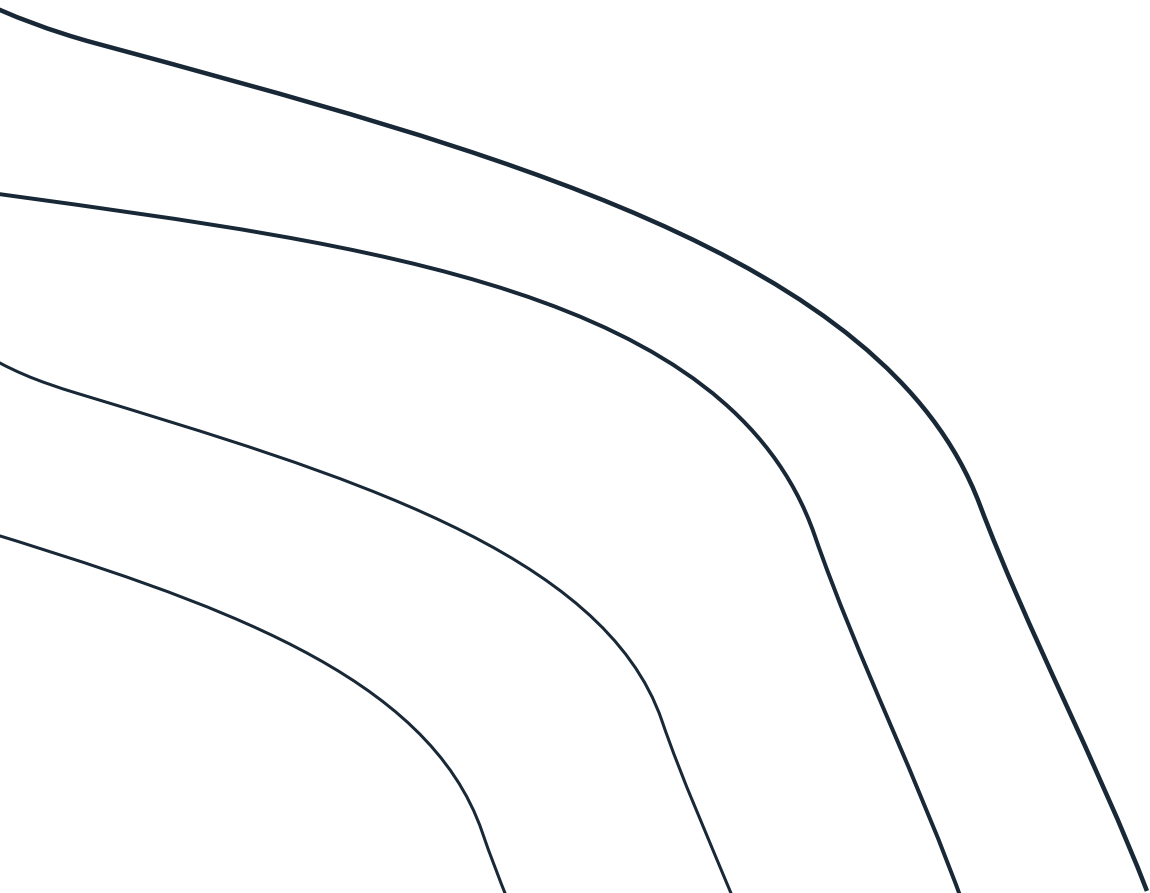




**B**



**UN TERRITOIRE  
EN TRANSITION**



## Aménagement durable du territoire

### Opération programmée d'Amélioration de l'habitat (OPAH)

La Communauté de Communes Loue Lison a souhaité engager une réflexion sur la mise en place d'une Opération Programmée d'Amélioration de l'Habitat (OPAH). Pour préciser les opportunités sur le territoire, une étude pré-opérationnelle OPAH était nécessaire. Celle-ci a été restituée par le Cabinet Urbam Conseil en octobre 2022.

### Les moyens humains

1 chargé de mission OPAH (**0.2ETP**).

### Les moyens financiers

Etude pré-opérationnelle : **37 500€HT**, dont 50% subvention Anah.

### Les partenaires :

- Agence nationale de l'habitat (Anah) ;
- Département du Doubs ;
- Urbam Conseil (bureau d'études).

### Rétrospective 2022 :

L'étude pré-opérationnelle OPAH s'est terminée en 2022 avec le Copil de restitution finale le 11 octobre, animé par le bureau d'études URBAM Conseil. Cette étude a permis de structurer les enjeux d'une future OPAH : l'amélioration des performances énergétiques de l'habitat, l'adaptation des logements au maintien à domicile, la lutte contre l'habitat indigne, la reconquête de l'habitat indigne et dégradé et renforcer l'attractivité du territoire.

Le lancement de l'OPAH est prévu en 2023.



## Schéma de cohérence territorial (SCoT)

Le SCoT est un document directeur pour l'aménagement du territoire Loue Lison avec une vision de développement à 20 ans. Le diagnostic ayant été finalisé en juillet 2021, la deuxième phase de la démarche SCoT : le Projet d'Aménagement et de Développement Durable (PADD), a pu débuter en septembre 2021. Il s'agit du projet politique du territoire qui sera ensuite traduit en termes de règles dans le Document d'Orientation et d'Objectifs (DOO). Le SCoT s'appliquera aux PLU et cartes communales, qui devront se mettre en compatibilité avec celui-ci, et impactera donc nécessairement les permis de construire. Le SCoT visera à prendre en compte les spécificités du territoire sur plusieurs thématiques telles que le logement, la mobilité, le développement économique et touristique, les services, l'environnement, la consommation foncière...

## Rétrospective 2022 :

Dans le cadre de la phase du **Projet d'Aménagement et de Développement Durable (PADD)**, une série de cinq ateliers thématiques a été proposée à l'ensemble des élus du territoire, de novembre 2021 à avril 2022. Ces ateliers portaient sur l'environnement, les paysages, le développement économique, l'armature territoriale et la consommation d'espace.

A l'occasion de ces différents ateliers, les élus ont pu débattre de leur vision du territoire Loue Lison et des premières orientations qu'ils souhaitaient inscrire ou non dans le SCoT.

Certains grands enjeux semblaient partagés tels que la préservation de la ressource en eau, de la biodiversité, du patrimoine naturel, architectural, le développement du tourisme quatre saisons, la revitalisation des commerces de centres-bourgs ou encore, le développement d'une industrie durable.

Pour donner suite à ces temps d'échanges riches en débats, une première version du PADD a été soumise aux membres du Comité de pilotage SCoT à l'été 2022.

## Les moyens humains

- **1 chargé de mission SCoT** (0.8 ETP), en partie financé par la Région (à hauteur de 17 150€ en 2022) ;
- Urbicand, Soberco Environnement et Even Conseil sont les trois bureaux d'études retenus pour mener les différentes étapes d'élaboration du SCoT ;
- L'AudaB (Agence d'urbanisme de Besançon Centre Franche-Comté) accompagne la collectivité à hauteur de 18 jours par an pour 10 000 € .

## Les moyens financiers

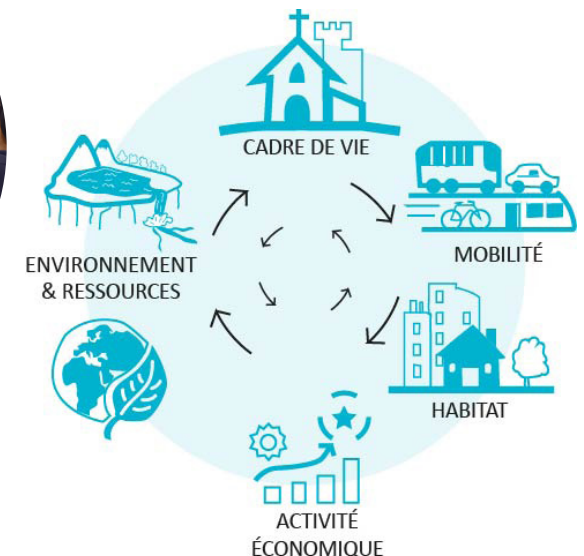
Etude pré-opérationnelle : **37 500€ HT**, dont 50% subvention Anah.

## Les partenaires :

- Les communes ;
- Le Syndicat Mixte Haut-Doubs Haute-Loue ;
- Les Personnes Publiques Associées (Région, DDT25, Chambres consulaires etc.).



Atelier «Armature territoriale»  
mars 2022





# Maîtrise de l'énergie

## Plateforme territoriale territorial de rénovation énergétique (PTRE)

Le Pôle Rénovation Conseil Loue Lison s'organise autour de deux missions principales :

- L'accompagnement des particuliers de la CCLL pour leur projet de rénovation énergétique en tant que Plateforme territoriale de la rénovation énergétique (PTRE) Effilogis de la Région BFC et Espace conseil France Rénov' ;
- L'animation et la mobilisation locale autour de la rénovation énergétique (communication, animations et sensibilisation des ménages, mobilisation des professionnels du bâtiment, des collectivités et acteurs sociaux-professionnels).

### Les partenaires :

- Région BFC
- Auditeurs AMO Effilogis
- Pôle énergie BFC
- Réseau régional des PTRE
- Guichets uniques de la rénovation énergétique
- Collectivités de la CCLL
- Professionnels du bâtiment
- Acteurs sociaux-professionnels de la CCLL



La mallette isolants

## Les moyens humains

- **1 accompagnateur** (1 ETP du 1er janvier 2022 au 10 octobre 2022) ;
- **1 animatrice** (1 ETP du 21 mars 2022 au 31 décembre 2022).

## Les moyens financiers

Les deux postes de la PTRE (accompagnateur et animatrice) ainsi que les dépenses de communication (dont participation au salaire de la chargée de communication de la CCLL pour le temps passé sur la PTRE) sont financés à 80% par la Région BFC et à 20% par la CCLL par le biais d'une convention. Pour 2022, les dépenses ingénierie et communication représentent **72 997,07€** dont 12 579,09€ pour la communication.

La CCLL et la Région BFC financent également l'assistance à maîtrise d'ouvrage (AMO) pour les particuliers par le biais d'une convention. Pour 2022, **2 000 €** ont été dépensés.

La CCLL a remboursé le reste à charge des audits énergétiques Effilogis pour 17 audits en 2022 soit **2 550€**.



Evénement «Le Rendez-vous des écogestes» à Ornans - novembre 2022

## Rétrospective 2022 :

- **Accompagnement des ménages dans leur projet de rénovation énergétique**

Le Pôle Rénovation Conseil (PRC) Loue Lison a traité 635 demandes en 2022 dont 503 contacts avec un projet de rénovation énergétique sur le territoire. Le PRC a accompagné 321 ménages de la CCLL par le biais de permanences sur RDV dans les trois France Services de la CCLL et d'accueil téléphonique. 63 communes de la CCLL soit 87,5% des communes ont bénéficié de ce service pour leurs administrés.

Ce service ainsi que le conseil réalisé les années précédentes par la Maison de l'Habitat du Doubs a permis de réaliser 31 audits énergétiques Effilogis sur la CCLL en 2022 dont 17 audits énergétiques remboursés par la CCLL (150€ pris en charge par audit). Quatre projets de travaux rénovation BBC Effilogis ont été finalisés dont un avec participation de la CCLL et de la Région Bourgogne-Franche-Comté pour l'assistance à maîtrise d'ouvrage (AMO). 11 autres projets de travaux de rénovation BBC Effilogis sont en cours. Le service a également concouru à faire émerger de nombreux projets de rénovation énergétique hors BBC sur la CCLL.

- **Communication sur le service et sensibilisation des ménages**

Une communication importante a été réalisée sur le service avec 5 articles dans la presse, 4 articles dans les bulletins communaux, 1 interview radio et 36 actualités du Pôle Rénovation Conseil sur les réseaux sociaux (facebook, Intra Muros, etc.).

Différentes animations ont été organisées tout au long de l'année : 3 stands et une animation pour 215 personnes sensibilisées au total. L'animation phare est le RDV des écogestes organisé le 30 novembre en partenariat avec la commune d'Ornans sur la thématique des écogestes et économies d'énergie avec distribution gratuite de kits d'économie d'eau acquis dans le cadre d'une action du PCAET. Cette animation a attiré presque une soixantaine de personnes de 14 communes de la CCLL. Elle a été suivie d'un calendrier de l'aveugle numérique du 1<sup>er</sup> au 24 décembre 2022 comprenant de nombreux jeux et astuces sur les écogestes et économies d'énergie.

- **Mobilisation des professionnels**

Le PRC Loue Lison a rencontré 14 entreprises du territoire à l'occasion de différents événements et notamment du Salon de l'Habitat à Besançon le 21 octobre. Le PRC a également relayé et participé à un Midi du Bâtiment Innovant organisé par le Pôle énergie de Bourgogne-Franche-Comté le 18 octobre.



Événement «Climat en Jeux» à Quingey - septembre 2022

## Actions en faveur de l'environnement

### Plan climat air énergie territorial (PCAET)

Le Centre Permanent d'Initiatives pour l'Environnement (CPIE) du Haut Doubs, le Conservatoire d'espaces naturels de Franche-Comté (CEN) et l'association Tri ont conventionné avec la Communauté de Communes Loue Lison pour mener à bien des séances d'éducation à l'environnement en milieu scolaire, comme en 2020/2021.

### Rétrospective 2022 :

Pour donner suite à la campagne d'intervention en éducation à l'environnement auprès de 56 classes du territoire en 2020-2021, la communauté de communes a validé le financement en 2022 de 18 séances d'intervention pédagogique. Les interventions ont été partagées entre les trois structures partenaires : Tri, CEN et le CPIE du Haut-Doubs (coordinateur de l'action). En 2022, cette action a concerné 10 classes et 7 établissements scolaires. Au total, ce sont 233 élèves qui ont été sensibilisés dans le cadre de ce projet, qui s'est étalé de septembre à décembre 2022.



### Les moyens humains

1 chargé de mission PCAET (0.8 ETP)

### Les moyens financiers

La CCLL : 6 000€

### Les partenaires :

- CPIE ;
- CEN ;
- Association TRI.



*Sortie de terrain avec le CEN – chantier participatif de réouverture de milieux sur pelouse marseuse*

### Rénovation de l'éclairage public

La rénovation de l'éclairage public des communes est une action du PCAET. Elle vise à réduire la consommation d'énergie du parc de l'éclairage public des communes de la CCLL et donc de réduire leur facture d'énergie. L'opération s'adressait en priorité aux communes dont les éclairages ont plus de quinze ans. Au total, 15 Communes et la CCLL participent au projet.

Cette année 2022 a permis de signer la convention entre les membres du groupement et la CCLL, en amont du conseil communautaire du 14 avril 2022. Les premiers bon de commande des communes ont été signés en décembre 2022.

Les travaux se dérouleront en 2023 et 2024, pour un montant total de 880 000€. Le Fonds vert prend en charge 30% des dépenses hors taxes et le SYDED 200 000€.

1 135 points lumineux seront rénovés avec l'installation d'ampoules LED, et la possibilité laissée aux communes de modifier l'éclairage nocturne (coupure, abaissement...).

## Mobilité

En tant qu'Autorité Organisatrice de la Mobilité (AOM) depuis le 1<sup>er</sup> juillet 2021, la Communauté de communes a souhaité s'engager dans l'élaboration d'un Plan de mobilité simplifié et d'un Schéma directeur cyclable afin de répondre aux enjeux de mobilité sur son territoire.



Remise des prix  
du Challenge de  
la mobilité

### Les moyens humains

**1 chargée de mission** pilote la démarche, en assure le suivi et la concertation (0,2 ETP)

### Les moyens financiers

Le poste de l'agent en charge de la mobilité et du SCoT (0,8 ETP) est en partie financé par la Région.

Le Plan de mobilité simplifié et Schéma directeur cyclable sont en partie financés par la Région, la Banque des Territoire, l'AMI Avenir Montagne Mobilité ainsi que le Département (pour le volet cyclable). Le reste à charge pour la CCLL est de 20% du cout global de l'étude (67 500 € TTC).



Événement «Climat en Jeux» à  
Quingey - septembre 2022

### Rétrospective 2022 :

#### • Participation au Challenge de la mobilité

La Communauté de communes a participé, pour la première fois, au Challenge de la mobilité proposé par la Région. Ce Challenge vise à encourager et promouvoir les alternatives à l'utilisation de la voiture individuelle lors des trajets domicile-travail.

Sur le territoire, ce sont : **4 établissements engagés**, **60 participants** et **8 357,52 km parcourus** en mode alternatifs pour **228 trajets** effectués pendant le Challenge de la mobilité .

#### • Consultation pour un Plan de mobilité simplifié et Schéma directeur cyclable

C'est le bureau d'études ITEM qui pilote l'étude qui se déroulera sur 18 mois.

### Les partenaires :

La CCLL est lauréate de l'Appel à Manifestation d'Intérêt Avenir Montagnes Mobilités pour la réalisation de son Plan de mobilité simplifié et Schéma directeur cyclable. Au-delà d'un soutien financier, la collectivité bénéficiera d'un accompagnement technique individualisé de la part du Cerema.

Un Comité des partenaires sera mis en place. Il est composé d'associations, d'entreprises, de représentants des usagers et d'acteurs locaux jouant un rôle dans la mobilité. Cette instance consultative locale sera associée tout au long de l'élaboration de l'étude de mobilité.

## Gestion des déchets

Cette compétence obligatoire est exercée, pour la partie Collecte par des entreprises prestataires et pour la partie Traitement (incinération, tri, déchèteries, prévention et compostage) par délégation au **SYBERT** (Syndicat mixte de Besançon et sa Région pour le Traitement des déchets)

Organisation, optimisation et suivi des collectes assurées :

- Pour les **ordures ménagères résiduelles (OMR)**, par la société ÉCODÉCHETS Environnement (Lyon 69) : 2 628 T incinérées à l'Unité de Valorisation Énergétique ;
- Pour les **déchets recyclables (DMR)** par la société NICOLLIN (Saint-Fons 69) : 1 605 T triées au Pôle De Valorisation des Déchets, dont 323

### Les moyens humains

2.9 ETP (personnel technique et administratif).

### Les moyens financiers

Le service déchets dispose de son propre budget. **En fonctionnement**, il y a 2 750 000€ de recettes et 2 660 000€ de dépenses et 400€ de recettes et 13 000€ de dépenses **en investissement**.

- Soutiens financiers CITEO (recyclage des emballages et des papiers) ;
- Recettes revente matières des recyclables triés au centre de tri ;
- Recettes de la facturation de la Redevance Incitative.

tonnes de refus de tri.

- Pour le **verre**, par la société W. WETZEL (Tarcenay-Foucherans 25) : 1 299 T déposées sur la plateforme du SYBERT ;
- Pour les **encombrants**, par l'Association Tri (Quingey 25) : 152 T collectées

Suivi du fichier et facturation de la redevance incitative au volume et à la levée ; dotations et changements de bacs, promotion du compostage individuel avec (62 composteurs vendus), actions de sensibilisation au tri, accompagnement des nettoyages de printemps dans les communes.



### Les partenaires :

- Sybert ;
- Citeo ;
- Ademe ;
- Ascomade.

# Gestion du petit cycle de l'eau

## Préparer la prise de compétence eau et assainissement en 2026

Suite à la promulgation de la Loi portant sur la Nouvelle Organisation Territoriale de la République qui rend obligatoires les compétences Eau et Assainissement pour les Communauté de communes au 1<sup>er</sup> janvier 2020, puis à la Loi Ferrand-Fesnaud qui précise la mise en œuvre de ce transfert en permettant aux communes membres de l'EPCI de repousser le délai de transfert au 1er janvier 2026, il était nécessaire d'anticiper la réflexion autour de cette compétence majeure pour le territoire Loue Lison.

Ainsi, en 2022 l'Exécutif de la Communauté de communes Loue Lison a sollicité l'avis du Bureau communautaire sur la méthode à adopter. Le choix d'anticiper et de commencer un exercice de préfiguration du service, compte tenu des conséquences de cette prise de compétence, a été validé. Cette méthode a été présentée en Conférence des maires en septembre 2022.

C'est dans ce contexte et avec une volonté forte d'avancer sur le sujet que le Conseil communautaire du 26 septembre 2022 a été sollicité pour élire un(e) 9<sup>ème</sup> vice-Président(e) chargé(e) de piloter ce dossier. Angèle Prillard a été élue à cette occasion.



Schéma du petit cycle de l'eau

### Les moyens humains

**0.4 ETP** du responsable eau et assainissement.

### Les moyens financiers

Néant.

### Les partenaires :

- État ;
- Agence de l'eau ;
- Département ;
- Communes et syndicats ;
- Ascomade.

### Rétrospective 2022 :

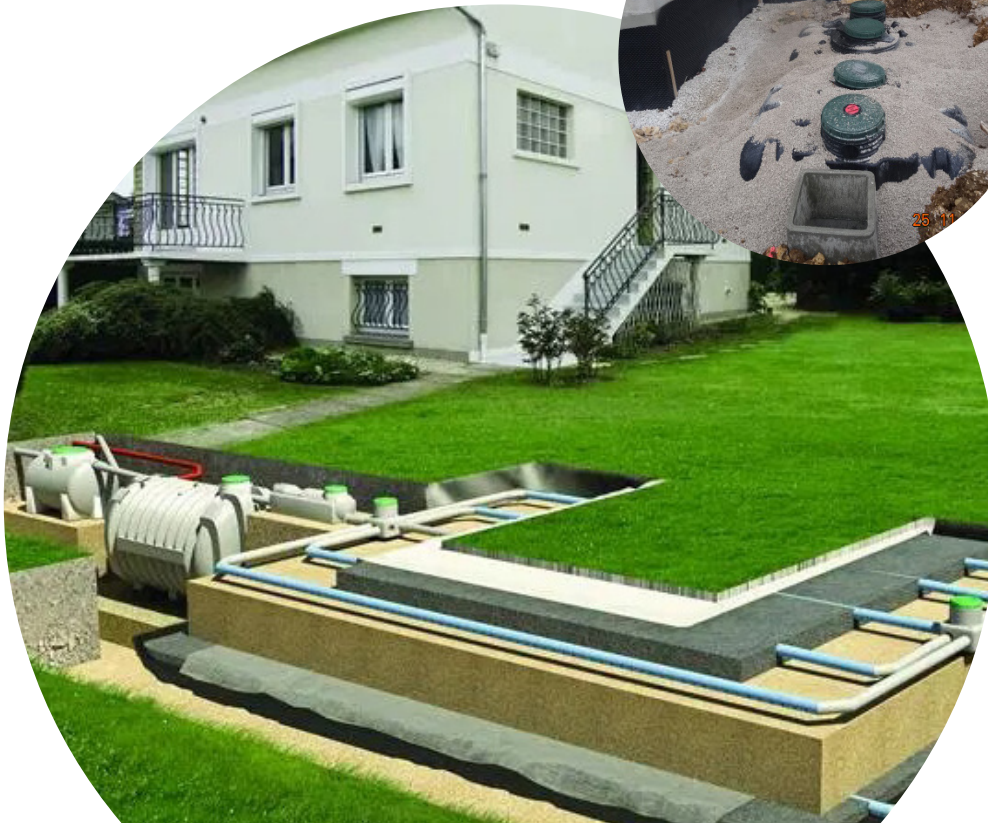
Afin de faire un état des lieux objectif de l'exercice actuel par les communes et syndicats des compétences Eau et Assainissement, un important travail de collecte d'information et de rendez-vous de terrain a été réalisé par la 9<sup>ème</sup> Vice-présidente en 2022. Ce travail s'est traduit par **60 rendez-vous** en commune ou auprès des syndicats compétents, ainsi qu'une réunion organisée sur le secteur de la basse Loue avec tous les élus du secteur en décembre 2022.

Parallèlement, une analyse juridique des conditions du transfert a été effectuée en relation avec des experts juridiques et les services de l'État pour cadrer la méthode de travail. Ce travail a fait l'objet de partage lors d'exécutifs durant l'automne et l'hiver 2022.

## Service d'assainissement non collectif (SPANC)

Ce service remplit les missions suivantes :

- **Pour les dispositifs neufs et réhabilités** : assurer le contrôle de conception et de réalisation, afin de vérifier que la conception technique, l'implantation des dispositifs d'assainissement et l'exécution des ouvrages sont conformes à la législation.
- **Pour les dispositifs existants** : effectuer le diagnostic des ouvrages et leur fonctionnement, dont le but essentiel est de vérifier leur conformité au regard de la salubrité publique et de l'environnement.
- **Le conseil aux usagers**, tant sur le domaine technique que réglementaire.



## Les moyens humains

1 ETP réparti sur 2 agents.

## Les moyens financiers

Service public qui dispose de son propre budget dont l'équilibre financier est assuré par les redevances perçues auprès des usagers et les différentes aides versées par l'Agence de l'eau.

## Les partenaires :

- Agence de l'eau ;
- Ascomade.

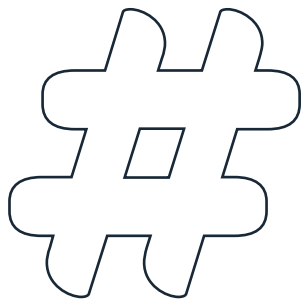
## Rétrospective 2022

Sur l'année 2022, 273 contrôles d'installations ont été facturés dont 153 contrôles de bon fonctionnement des installations existantes.

Dans le cadre de nouvelles constructions ou dans le cas de réhabilitation, sur l'ensemble du territoire, 53 contrôles de conception de nouvelles installations d'assainissement non collectif ont été réalisés et 3 contrôles de réalisation.

Dans le cadre des ventes immobilières, ce sont 64 diagnostics qui ont été effectués.

Une nouvelle technicienne a pris ses fonctions le 14 novembre 2022 pour exercer les missions de contrôleuse SPANC.



**C**

**UN TERRITOIRE AU  
SERVICE DE  
SA POPULATION ET  
DU PUBLIC**





## Services à la population

### France services (FS)

La CCLL gère 3 France Services :

- **France Services Amancey** : labélisée en février 2020
- **France Services Quingey** : labélisée en mai 2021
- **France Services Ornans** : labélisée en octobre 2021

Lieux d'accueil, de conseils, d'informations et d'orientation, les France Services (FS) proposent un accès à différents services publics par des professionnels qualifiés.

Les 4 ambitions de France Services pour faciliter l'accès aux services publics :

- Le retour du service public **au cœur des territoires**, au plus proches de la population ;
- Un service public **moderne**, qui apporte une réponse à visage humain aux besoins des citoyens par la présence physique ;
- Un niveau de **qualité** garanti grâce à une formation des agents et à des outils numériques pour répondre aux besoins des usagers ;
- Un lieu de vie **agréable et convivial**, qui renouvelle la vision des guichets de services publics et qui donne accès, au-delà des formalités administratives, à une gamme élargie de services (accompagnement social, offres éducatives, coworking, etc.).

### Les moyens humains

- **Ornans** : 1.6 ETP + 0.1 ETP Management ;
- **Amancey** : 1.8 ETP + 0.1 ETP management ;
- **Quingey** : 1.4 ETP + 0.1 ETP Management.

### L'accompagnement financier

**30 000€** par France Services pour une année de fonctionnement : Fonds national France Services (FNFS) et Fonds National d'Aménagement et de Développement du Territoire (FNADT) soit 90 000 euros pour les 3 sites

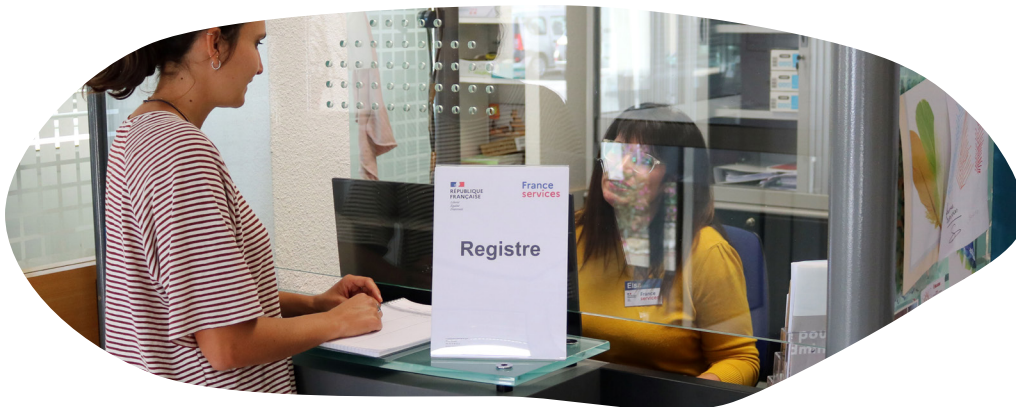
**14 815€** : Loyer agence postale intercommunale d'Amancey

**8 580€** par dispositif de recueil de CNI Passeports soit 25 740 euros pour les 3 sites

**3 550€** de subvention exceptionnelles liées à la suractivité de l'activité CNI Passeports soit 10 650 euros pour les 3 sites

**7 500€** : convention de mise à disposition de locaux au CIAS Loue Lison à FS ORNANS

**1 500€** : convention de mise à disposition de locaux aux partenaires locaux des FS du territoire.



## Rétrospective 2022 :

### • Un boom des sollicitations pour l'instruction des Cartes Nationales d'Identité et des Passeports

Face à l'afflux des demandes de titres d'identité liées essentiellement à la fin de la crise sanitaire, les équipes des 3 France Services du territoire ont été en première ligne pour recevoir les usagers : elles ont multiplié les efforts et se sont adaptées dans des conditions parfois difficiles pour permettre aux citoyens de retrouver une vie normale.

Au total, ce sont **5 387 titres** (instruction, suivi, remise) qui ont été délivrés, répartis comme suit :

	Amancey	Quingey	Ornans
<b>CNi</b>	1 003	1 232	1 161
<b>Passeports</b>	625	741	625
<b>Total</b>	1 628	1 973	1 786

### L'agence postale intercommunale

L'Agence postale intercommunale est basée à Amancey depuis octobre 2016. Elle permet aux clients d'effectuer :

- L'affranchissement des courriers
- La remise du courrier non délivré
- L'achat de timbres, d'enveloppes, d'emballages
- Le dépôt ou le retrait d'espèces jusqu'à 350 euros par semaine
- Le dépôt de chèques
- L'achat de pièces de collection

L'équipe de FS Amancey partage son temps entre les sollicitations de l'agence postale intercommunale et les missions France Services.

En 2022, près de **8 130** usagers l'ont sollicité.



*Journée portes ouvertes «Hors les murs» - octobre 2022*

### • Des portes ouvertes hors les murs

Dans le cadre d'un projet national, les équipes des 3 France Services du territoire ont organisé des portes ouvertes « Hors les murs » au mois d'octobre pour :

- Améliorer la lisibilité des FS de la CCLL ;
- Valoriser l'image des FS sur le territoire et le savoir-faire des équipes ;
- Promouvoir le panel d'offres de services et les partenaires locaux présents sur sites ;
- Diffuser une image dynamique et positive en nouant des relations de proximité avec les habitants, les partenaires et les élus ;
- Renforcer la cohésion d'équipe autour d'un projet fédérateur.

Présentes sur les manifestations locales, ce sont près de 350 citoyens qui sont venus à la rencontre des équipes pour échanger sur l'offre de services.

Très enrichissant tant pour la population que pour les équipes, ce projet sera reconduit en 2023.

## • Le déploiement des partenariats

Au cours de l'année, de multiples partenariats se sont déployés et structurés au sein des France Services afin de permettre à la population du territoire d'obtenir des réponses proches de leurs besoins et proches de leur lieu de vie, dans un esprit de coopération et de concertation.

### Les partenaires :

- **Opérateurs nationaux** : la Poste, Pôle emploi, Caisse nationale des allocations familiales, Caisse nationale d'assurance maladie, Caisse nationale d'assurance vieillesse, Mutualité sociale agricole, ministères de l'Intérieur et de la Justice,, Direction générale des finances publiques.
- **Partenaires hors opérateurs nationaux France Services** : CCLL (CIAS Loue Lison et service rénovation énergétique), Mission locale, CIDFF, API 25, Conciliateur de justice, Défenseur des Droits, INTERMED, Ligue contre le cancer, Maison de l'habitat du Doubs, SOLEA Addictologie, UDAF ;



## Quelques chiffres

- **6 308** demandes à France services Amancey ;
- **8 872** demandes à Frances services Ornans ;
- **11 342** demandes à France services Quingey.

Au total **35 184** requêtes sur l'année 2022 (avec celles de l'agence postale intercommunale).



## Le Centre intercommunale d'action sociale (CIAS)

Le CIAS est garant de la mise en œuvre de la politique d'action sociale de la Communauté de Communes Loue Lison. À ce titre, il exerce une multitude de missions définies par le Code de l'Action Sociale et des Familles.

Ainsi, le CIAS garantit à toute personne rencontrant des difficultés et souhaitant exprimer une demande d'ordre social, une écoute attentionnée de la globalité de ses besoins afin de lui proposer des conseils, une orientation, un accompagnement adapté.

Son siège social se situe à Ornans, dans les locaux France Services. En parallèle, le CIAS Loue Lison assure des permanences dans les deux autres FS du territoire.

En 2022, ce sont 62 communes qui ont été couvertes par le CIAS Loue Lison, soit 84% des communes de la CCLL.



## Les moyens humains

- **0.6 ETP** pour la responsable du service assurant également l'accueil, l'accompagnement des administrés et l'administration du service ;
- **0.8 ETP** pour l'agent social assurant l'accueil des demandeurs, l'accompagnement du public, l'assistance à l'administration générale ;
- Une stagiaire en BTS 2ème année en Economie Sociale Familiale.

## Les moyens financiers

Les finances du CIAS Lison sont organisées en un budget indépendant de celui de la CCLL. Son fonctionnement est assuré essentiellement par la subvention octroyée par la CCLL, soit 175 000 € en 2022. Le CIAS est également propriétaire d'une MARPA à Ornans.

En 2022, le budget de fonctionnement était de 412 151,68 €, cela comprend les charges à caractère général, les charges de personnel et frais assimilés, les dépenses imprévues, le virement à la section investissement, les péréquations de transfert entre sections et les autres charges de gestion courante. Le budget d'investissement, lui, était de 165 119,79 €.

## Les aides financières versées par le CIAS Loue Lison en 2022 :

- Structures et associations à vocation sociale : 59 600 € ;
- Aides facultatives ponctuelles : 2 293,80 €.
- Aides financières existantes : Chèques d'Accompagnement Personnalisé (CAP) : 1 330 € dont 420 € en avance de fonds du Département, aide à la mobilité : 3 bons de transports, aide à la téléalarme : 963,80 €.

Collecte des boîtes solidaires  
de Noël 2022



## Quelques chiffres

En 2022, les sollicitations ont augmenté de 58% par rapport à 2021. 3 122 prises de contact physiques et téléphoniques ont été compatibles.

La moyenne mensuelle de ces sollicitations est de 260.

En 2022, le CIAS Loue Lison a accompagné 104 foyers de manière permanente ainsi que 40 personnes en accompagnements temporaires pour une démarche administrative ponctuelle.

En 2022, 14 personnes étaient domiciliées au sein du CIAS Loue Lison. Le profil de ces personnes variait selon l'âge de 19 à 69 ans. La moitié de ces personnes vivaient en habitat mobile, 3 étaient en parcours SPIP, et 4 personnes étaient quant à elles hébergées.

33 dossiers d'Aide sociale à l'hébergement ont été instruits par le CIAS Loue Lison dont 21 dossiers d'Obligation Alimentaire.

### Les partenaires :

Les agents du CIAS Loue Lison travaillent en coopération avec une multiplicité de partenaires (professionnels de l'action sociale, soignants, associations, élus) dans le but d'améliorer la cohérence des interventions, l'orientation des publics ainsi que la mutualisation des moyens de chacun en faveur des habitants du territoire.

Par la présence des permanences du CIAS dans les locaux des France Services du territoire, les partenaires principaux de l'équipe du CIAS sont les agents des France Services et les partenaires effectuant des permanences opérateurs dans les locaux.

## Rétrospective 2022 :

### • Pilotage dans la création d'instances partenariales sur le territoire

Café Partenaires, une action qui répond à un besoin identifié par tous les partenaires, le manque de connaissance des structures existantes et des actualités de tous, un manque d'échanges, de coordination, de coopération. Axée sur les échanges et la convivialité, 42 partenaires étaient présents soit 26 structures médico-sociales et associations représentées.

### • Présentation du CIAS en conférence des maires en juin

Cette intervention a permis de présenter l'organisme de la CCLL porteur de la politique sociale mais également de rendre compte de l'activité et d'inciter les maires à solliciter ce service pour orienter des administrés.

### • Collecte des boîtes solidaires de Noël

Trois écoles du territoire se sont mobilisées dans ce projet : le Collège Sainte Marie à Ornans, le collège Sacré Cœur à Vercel et l'école Sacré Cœur d'Amancey. Au total ce sont 370 boîtes qui ont été collectées dans les trois France Services Loue Lison. Les boîtes ont ainsi pu être distribuées par les agents du CIAS aux habitants du territoire isolés et/ou en situation de précarité par la MAS, Epi Solidaire à Quingey et les Restos du Cœur d'Ornans.



## Contrat local de santé (CLS)

Le Contrat Local de Santé (CLS) est un outil privilégié de coordination sur le territoire pour lutter contre les inégalités sociales et territoriales de santé. Il porte sur la promotion de la santé, la prévention, les politiques de soins, l'accompagnement social et médico-social et la santé environnement.

L'animatrice santé donne vie aux fiches actions du CLS, travaille en lien avec les acteurs et les partenaires locaux en prévention santé, elle accompagne les nouveaux professionnels de santé dans leur installation, organise et anime les instances de gouvernances (COTECH, COPIL) et les différents groupes de travail et assure la communication liée au CLS en lien avec le/la chargé(e) de communication de la CCLL.



*Les Jeudis de la santé*

## Les moyens humains

- **0.8 ETP**
- **0.1 ETP** de management par la Responsable du service à la population.

## Les moyens financiers

L'Agence Régionale de Santé (ARS) participe au financement du contrat local de santé par le co-financement du poste de l'animatrice du CLS à hauteur de 50%.

Par ailleurs, les actions en prévention et promotion de la santé réalisées dans le cadre du CLS sont accompagnées financièrement par l'ARS Bourgogne-Franche-Comté.

## Les partenaires :

- Délégation départementale du Doubs de l'ARS ;
- La Communauté Professionnelle Territoriale de Santé (CPTS)\* Loue Lison ;

*\*La CPTS est un mode d'organisation qui permet aux professionnels de santé de se regrouper sur un même territoire, autour d'un projet médical et médico-social commun.*

- Les professionnels de santé du territoire ;
- Le CIAS et les FS Loue Lison ;
- Les opérateurs en prévention et promotion de la santé (CPAM, IREPS, Soléa, Mutualité française...);
- Les services sociaux et médico-sociaux, les écoles, les services et associations d'accueil de la petite enfance et de l'enfance du territoire Loue Lison.

*Remerciement aux personnels ayant oeuvrés au bon fonctionnement des centres de vaccination - juin 2022*



## Rétrospective 2022 :

- **Mémo des services de santé et de solidarité**

Ce Guide est issu d'un travail collaboratif entre le CLS Loue Lison, la CPTS Loue Lison et le CIAS.

2 000 exemplaires édités

- **Les Jeudis de la santé**

Les Jeudis de la santé sont arrivés à la rentrée de septembre dans les France services d'Ornans et d'Amancey. Ces ateliers d'éducation à la santé seront animés par le service prévention de la CPAM du Doubs dans le cadre du Contrat Local de Santé. Ces ateliers, sont l'occasion de mieux faire connaître les enjeux de santé publique. Ils ont lieu le 2<sup>e</sup> jeudi de chaque mois et sont gratuits. En moyenne ce sont entre 25 et 30 personnes sensibilisées par intervention.

- **La newsletter de la santé**

10 « Newsletters de la Santé » ont été co-rédigées avec la CPTS Loue Lison au cours de l'année sur des thématiques de santé publique telle que les dépistages des cancers, la nutrition, le moi(s) sans tabac, la prévention solaire, la santé environnement... à destination des professionnels des secteurs santé et social du territoire.

- **Santé environnement : conférence maladie de Lyme**

Une conférence grand public sur les maladies vectorielles à tiques, animée par l'association Lymphact, a eu lieu le mardi 14 juin à 20h à Ornans pour renforcer la prévention et l'information du grand public sur les maladies vectorielles à tiques et notamment la maladie de Lyme. Environ 60 personnes ont participé.

Conférence maladie de Lyme -  
juin 2022



Journée portes ouvertes à  
l'établissement de santé de  
Quingey - juin 2022

Pièce de théâtre par Les Ateliers  
Bon Jours - novembre 2022



## Insertion sociale

Le chantier du Castel Saint-Denis (château médiéval) débuté en 1994 se poursuit. Cette opération multi partenariale regroupe 4 thématiques : le social (chantier d'insertion), le patrimoine (restauration du Castel St Denis), l'environnement (situé au cœur de la réserve naturelle du Ravin de Valbois) et le tourisme (partenariat avec l'Office de Tourisme).

Aujourd'hui, l'objectif est d'ouvrir ce site au public et de proposer une offre d'activités culturelles, sportives, et de loisirs pour tout public.

## Les moyens humains

**0.15 ETP** entre l'agent de développement et la chargée de communication

En partenariat étroit avec l'Office de Tourisme sur la partie mise en tourisme du site.

## Les moyens financiers

Phase 13 : consolidation des ruines **190 000€ dont 70% de subventions de l'Etat, Région et Département.**

Journées Européennes du Patrimoine : **6000€**

## Les partenaires :

- API 25 ;
- Office de tourisme Destination loue Lison ;
- Département du Doubs ;
- Région BFC ;
- DRAC (Ministère de la culture) ;
- Réserve Naturelle Nationale du Ravin de Valbois (CEN Franche-Comté).

## Rétrospective 2022 :

### • Journées portes ouvertes aux élus du territoire

Une journée dédiée à la visite du site des ruines du Castel Saint-Denis, chantier habituellement fermé au public, afin d'aborder et présenter la future mise en tourisme du site.

### • Journées européennes du patrimoine 2022

L'organisation d'une fête médiévale durant le week-end des 17 et 18 septembre 2022 dont l'objectif était de permettre aux habitants du territoire de visiter les ruines du château en travaux de consolidation depuis 1995.

Sur le weekend, plus de **1500** visiteurs se sont déplacés, dont **1000** personnes ayant visité les ruines du château (entrée gratuite).

Au programme : Animations médiévales, visites guidées, lecture de paysage, restauration typique médiévisse et spectacle d'art contemporain.





## La petite enfance

La CCLL intervient dans le domaine de la Petite enfance via :

- Le **multi-accueil Badaboum** (délégation de gestion à l'ADAEJ 25, situé dans la Maison des services à Amancey) propose un accueil collectif (16 places), aux enfants de 2 mois et demi à 5 ans révolus ;
- Les **Relais Petite Enfance (RPE)** du secteur d'Ornans/Amancey et du secteur de Quingey sont des lieux d'informations, de rencontres et d'échanges au service des parents, des assistants maternels (AM) et des professionnels de la petite enfance.

Ils assurent différentes missions : informations sur les différents modes de garde existants, informations sur les prestations/droits/démarches, accompagnement des AM et promotion du métier. Les Relais proposent également des animations en direction des enfants. Le relais du secteur de Quingey fonctionne en itinérance pour les animations.

- La **ludothèque Ludodou** qui intervient en itinérance à Amancey, Trepot et sur le secteur de Quingey

### Le multi-accueil Badaboum

En 2022, l'activité du multi-accueil a repris un fonctionnement plus représentatif des besoins du secteur. Malgré une baisse des naissances significative sur notre secteur (rapport comité de pilotage Relais petite enfance CCLL), le taux d'occupation réel pour 2022 est de 79%.

La Communauté de communes a engagé d'importants travaux sur la maison de services.

L'accueil s'est trouvé fortement impacté sur la fin d'année 2022, mais il a pu être maintenu, en déménageant trois semaines en novembre à la mairie. Les parents sont satisfaits de la continuité de service.

A terme, ces travaux permettront d'accueillir deux enfants supplémentaires. En plus du rafraîchissement des locaux, la structure sera dotée d'un espace extérieur protégé (préau) et d'un petit coin d'herbe avec un arbre !

### Les moyens humains

- 1 agent CCLL coordinateur du Contrat CEJ CAF : **0,5 ETP** (temps partagé avec les services jeunesse et culture)
- 1 agent responsable du RPE d'Ornans : **1 ETP**

### Les moyens financiers

**Part CCLL : 102 768.50€**

Depuis 2022, les subventions CAF sont versées directement au prestataire.

### Les partenaires :

- Caf ;
- Département du Doubs ;
- Familles rurales Fédération du Doubs ;
- ADAEJ 25.

Atelier d'éveil  
musical



Différents intervenants extérieurs : échanges avec la bibliothèque et animations ponctuent la vie de la structure.

Médiation animale



Multiaccueil  
Badaboum



## Le Relais Petite Enfance Ornans / Amancey

123 assistants maternels dont 107 en activité.

### 6 grands évènements ont ponctué l'activité du RPE cette année :

- Pique-nique musical au parc de la Visitation à Ornans, en partenariat avec Pitchoune : 75 personnes (AM, parents et enfants)
- Sortie à la ferme des lamas de Fertans : découverte des lamas, tissage de la laine et dessin.
- Carnaval au Relais en musique avec Tralalere, création de petits masques et dégustation de beignets.
- 2 sorties à la Médiathèque d'Ornans : histoires contées avec des racontes tapis et kamishibai.
- Bain musical à Amancey proposé par la Médiathèque du Doubs, en partenariat avec la Médiathèque d'Amancey et Badaboum, animé Tralalere.
- Forum des métiers au collège Pierre Vernier : présentation des métiers de la petite enfance, valorisation et promotion du métier d'AM.



RPE Ornans /  
Amancey

## Le Relais Petite enfance Quingey

70 assistants maternels dont 57 en activité

### 6 grands évènements ont ponctué l'activité du RPE sur cette année 2022

- «1<sup>er</sup> cri» : spectacle/échange sur le thème de l'accouchement par la Compagnie Prune ;
- Inauguration des locaux du Relais en juin ;
- Spectacle musical « Le repaire à comptines » : concert-théâtre de marionnettes de Léoungli Théâtre ;
- « Climat ! en jeux » : le RPE s'intègre aux évènements locaux en proposant aux familles de venir découvrir des activités simples autour de la nature et présentation des couches lavables ;
- Conférence/soirée d'échange sur le thème « Les enjeux du langage chez le jeune enfant » animée par deux orthophonistes de l'association AFCPO ;
- Sortie à la ferme pour clôturer l'année scolaire les enfants du RPE se sont donnés rendez-vous à la ferme de Chenêvre.
- Création d'un film pour mettre en lumière le métier d'AM et promouvoir la formation continue de ces professionnels, notamment avec la formation Langue des Signes Française.



RPE Quingey

## Des services pour la jeunesse

La CCLL soutient un programme d'actions en direction des jeunes de 11 à 17 ans dans les collèges et pendant des temps extra scolaires pour développer leur autonomie et favoriser les découvertes.

Les actions proposées aux jeunes dans le cadre du Contrat de Territorial Sport Culture et Jeunesse suivent les 3 axes de la Politique du Département : la réussite éducative, la vitalité et l'attractivité du territoire, et l'inclusion sociale.

### Les partenaires :

- Département du Doubs ;
- Francas Quingey ;
- Familles rurales du plateau d'Amancey ;
- Collège Pierre Vernier à Ornans ;
- Collège Felix Gaffiot à Quingey ;
- Collège privé Sacré-Cœur à Amancey.

### Les moyens humains

**0,5 ETP + 0,5 ETP** (temps partagé avec les services culture et petite enfance)

### Les moyens financiers

Part. CCLL dans Action Jeunes : **65 678.35 €**

La ludothèque Ludodou



### La ludothèque Ludodou

La ludothèque itinérante Ludodou accueille petits et grands pour des temps de jeu sur place ainsi que de la location de jeux pour les familles ou les structures. Elle propose des jeux de société pour petits et grands, jeux de construction, jeux d'imagination, d'éveil, puzzles, véhicules, déguisements... Elle accueille des classes, AM, centres de loisirs, familles, etc.

La CCLL finance cette action dans le cadre de la Convention Territoriale Globale 2020-2024, signée avec la CAF.

Lododou intervient chaque mois sur le territoire de la CCLL à Trepot (1<sup>er</sup> mercredi du mois), à Amancey (dernier lundi du mois), sur le secteur de Quingey (une fois par mois dans un village différent).

### Quelques chiffres sur 2022 :

40 familles sont venues à la ludothèque, dont 17 nouvelles. Cela représente 83 enfants.

8 structures sont venues jouer : 6 classes, 1 centre de loisirs et 1 périscolaire. Cela représente 133 enfants



## Action jeunes Francas

### Secteur Quingey et Tarcenay-Foucherans

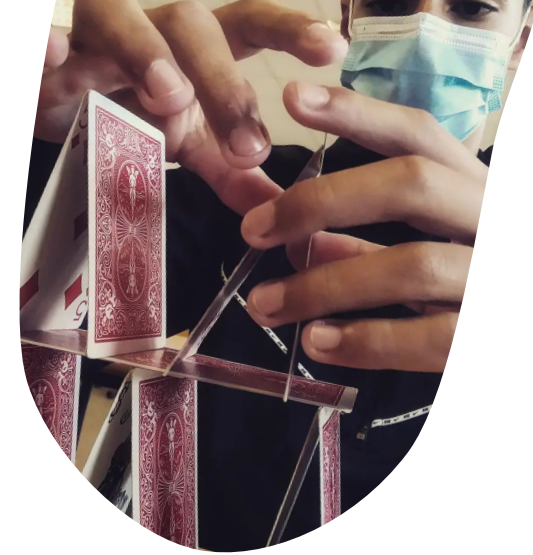
Sur ce secteur de Quingey ce sont 90 jeunes de 28 communes différentes de la CCLL et sur le secteur de Tarcenay-Foucherans, ce sont 67 jeunes de 10 communes de la CCLL qui ont fréquenté les activités ados.

#### L'année 2022 au secteur ados :

- Un séjour d'une semaine en juillet à La Rochelle pour 23 jeunes de Quingey, et un en août pour 16 jeunes de Tarcenay-Foucherans à Mèze (34) ;
- Des sorties : Parkour, nerf, Europa-Park, accrobranche, visites, etc. ;
- Des soirées : light painting, soirée jeux, etc. ;
- Des projets engagés : inclusion de 2 à 4 jeunes à toutes les périodes de vacances, chantiers jeunes dans les communes de Chassagne-Saint-Denis ou de Quingey pour des projets d'auto-financement, participation à Partageons nos sports ;
- Des collaborations avec d'autres secteurs ados ;
- Et des grands jeux, du sport, des activités manuelles, des moments de détente, beaucoup de découvertes et de bonne humeur !
- Intervention du responsable du secteur ados au collège Félix Gaffiot de Quingey deux fois par semaine.

139 élèves ont fréquenté les ateliers entre janvier et juin 2022

94 entre septembre et décembre 2022.



## Action jeunes Francas

### Secteur Ornans et Amancey

#### Activités proposées au 11-17 ans :

- Perm'Ados à Amancey : 37 jeunes différents présents lors de ces rencontres le mercredi et le vendredi ;
- Interventions dans les collèges :
  - Collège Pierre Vernier à Ornans : ouvert aux élèves présents sur le temps méridien, 1 861 présences sur l'année
  - Collège Sacré-Cœur Amancey : ouvert aux élèves présents sur le temps méridien, 540 présences sur l'année ;
- Accueil de loisirs pendant les vacances : 34 jeunes présents durant ces périodes ;
- Camps et séjours organisés par les jeunes ;
- Actions d'autofinancement pour la réalisation de projet collectif ;
- Rencontre avec les jeunes des autres secteurs présents sur la CCLL (une par trimestre).

#### Participation aux manifestations locales :

- Forum des Associations ;
- Forum Santé ;
- Brocante ;
- Extrême sur Loue ;
- Marché de Noël.



## Les écoles de musique

La Communauté de Communes soutient, dans le cadre de sa compétence culturelle, la pratique musicale des enfants inscrits dans les trois écoles de musique de son territoire :

- le CFCMA (Centre Familial pour une Culture Musicale et Artistique) à Fertans ;
- l'Ecole de Musique Intercommunale du Pays d'Ornans (EMIPO) à Ornans ;
- Musica'Loue à Quingey.

Chacune de ces écoles de musique propose un enseignement musical et artistique de qualité avec des méthodes d'enseignement différentes, ce qui est une richesse pour notre territoire.

Elles accueillent les enfants du plus jeune âge jusqu'aux adultes et proposent l'apprentissage de nombreux instruments ainsi que des pratiques collectives (chorale, orchestre...).

Elles proposent chaque année une programmation riche en concerts.



*Les jeunes de  
l'EMIPO*



*Les jeunes de  
Musicaloue*



## Gestion du patrimoine communautaire

En prévision de l'arrivée de nouveaux services au sein de la Communauté de communes, des besoins d'agrandissement de la crèche Badaboum qui passerait de 16 à 18 places, de la volonté d'extension de la bibliothèque intercommunale, de la création ou du renforcement de nouveaux partenariats (ADMR, unité territoriale de l'ONF, tiers-lieux), du repositionnement des locaux de France Services pour les rendre plus fonctionnels et visibles, des travaux d'extension de l'actuel maison des services ont démarré.

### Rétrospective 2022 :

Début des travaux en septembre 2022, fin prévisionnelle mars 2024

### La voirie intercommunale

La CCLL a accompagné une quinzaine de communes pour un total de 18 opérations de travaux en investissement voirie, réalisés par l'entreprise Bonnefoy. Cela représente un montant de **1 470 000€**.

Ces travaux sont subventionnés à 30% par la Dotation d'Equipements des Territoires Ruraux.

Côté entretien (fonctionnement), un montant de **184 000€** avait été fléché. Ces travaux réalisés dans le cadre d'un marché ont été opérés par 3 entreprises SN Saulnier, TP Clerc et SAS Vermot (répartition par lots de secteur dans le cadre d'un marché).



### Les moyens humains

• Un agent de développement est en charge de ce dossier (0,15 ETP) et supervisé par le Directeur adjoint.

Ce dossier est suivi par le 2<sup>ème</sup> Vice-Président.

### Les moyens financiers

Le coût total de ce projet est de **1 748 378 € HT**.

Les partenaires financiers portent 80% du financement du projet :

- L'État – 24% ;
- LEADER – 6,6% ;
- Le Département du Doubs – 15% ;
- La CAF – 11% ;
- La Région Bourgogne-Franche-Comté – 22% ;
- Le SYDED – 1%.

La CCLL finance 20% du projet et 0,4% sont financés par les Contrats d'Économie d'Énergie (CEE).



### Les partenaires :

- Région BFC ;
- Etat ;
- Département du Doubs ;
- Caf du Doubs ;
- SYDED ;
- 1 AMO et 9 entreprises font partie de l'équipe de maîtrise d'œuvre et 13 pour la réalisation des travaux.



**UN TERRITOIRE  
SOLIDAIRE & MUTUALISÉ**



# Mutualisation

## Le service urbanisme

Le service commun Application du Droit des Sols (ADS) assure, dans le respect des délais fixés par le code de l'urbanisme, l'instruction des dossiers transmis par les communes adhérentes.

### Au dépôt de la demande

Le service vérifie la complétude du dossier, consulte les services extérieurs, vérifie l'emplacement du site, envoie aux maires les propositions de majoration de délai et/ou les demandes de pièces dans un délai d'un mois à compter de date de dépôt en mairie.

### Lors de l'instruction

Il fait une synthèse des pièces du dossier y compris l'avis de l'ABF, conseille sur les projets, prépare les décisions et les transmet au maire.

### Lors de la post-instruction

Il contrôle et récole à la demande des communes (contrôle obligatoire pour les ERP, sites classés, secteurs couverts par PPRN/PPRT/PPRI), il transmet au service fiscalité de la DDT pour les statistiques et pour le recouvrement des taxes pour les dossiers déposés avant le 1er septembre 2022, ainsi que pour les modificatifs ou les transferts, il verbalise en cas d'infraction.

**Pour le compte des communes en Règlement National d'Urbanisme (RNU)**, le service commun assure également le conseil et les renseignements aux élus et pétitionnaires, il assiste les communes dans la réflexion sur les PLU, carte communale, PLUi, SCOT, etc. Il effectue une veille juridique, prête assistance aux communes dans le cadre de contentieux.

## Les moyens humains

- **du 1<sup>er</sup> janvier au 30 juin** : 2 ETP instructrices et 0.5 ETP de secrétariat
- **du 1<sup>er</sup> juillet au 31 décembre** : 2 ETP instructrices et 0.70 ETP de secrétariat

## Les moyens financiers

Coût du service : **166 038€**.

## Rétrospective 2022 :

**1000** dossiers instruits contre 834 en 2021 et 732 en 2019.

**193** dossiers déposés sur le guichet unique (environ 21%)

Le service organise, comme tous les ans, une permanence ABF riche en échanges entre l'ABF, le demandeur et le service. **11** permanences ont eu lieu sur le site d'Ornans pour un total de **86** rendez-vous.

Aucune permanence sur Quingey en 2022 du fait du manque de moyens humains à la DRAC.

**17** communes ont décidé d'habiliter 1 agent supplémentaire pour vérifier la conformité des travaux.

En janvier la dématérialisation a été mise en place avec le Guichet unique. Le service envoie les dossiers de toutes les communes via l'interface PLAT'AU au contrôle de légalité depuis novembre 2022.

En novembre : mise en place de la tarification des conformités et rédaction de l'avenant n° 1 à la convention, avec choix des communes entre conformité systématique, conformité à la demande ou pas du tout.

En décembre, l'assistante administrative est embauchée à temps plein.

## Les partenaires :

- Tous les services consultés : DREAL, DDT (agricole, risques, nature, accessibilité), DRAC, SDIS, SIEHL, ENEDIS, SYDED etc. ;
- La DDT – Service animation ;
- Les communes.





### Le secrétariat mutualisé

Le secrétariat mutualisé existe depuis 25 ans sur le plateau d'Amancey. Face à la diversité des missions exercées et à la difficulté de recruter des personnes formées dans ce domaine, ce service commun a pour but de mettre à disposition des communes, syndicats et associations foncières, des agents assurant un portefeuille de collectivités en matière comptable et budgétaire. Depuis 2021, avec la mise en place de la spécialisation, chaque agent à en charge en plus de son portefeuille de collectivités, une mission bien spécifique :

- Gestion comptable et budgétaire ;
- Gestion de la facturation ;
- Gestion des Ressources Humaines ;
- Gestion du secrétariat-élections.

### Les moyens humains

**4 ETP** sont affectés à ce service (dont 0.3 ETP sur la part management)

### Les moyens financiers

La masse salariale pour 2022 s'élève à **139 700 €**, financés par les collectivités adhérentes et la CCLL.

### Les partenaires :

- ADAT ;
- Trésorerie ;
- Préfecture ;
- Centre de gestion ;
- DDFIP.



# Équilibre et solidarité du bloc communal

## Le schéma de mutualisation

Le Code général des Collectivités Territoriales (CGCT) ne propose pas de définition juridique des mutualisations. La mutualisation, qui peut prendre diverses formes, doit permettre la mise en commun entre les communes et les établissements publics de coopération intercommunale (EPCI), de moyens, équipements, matériels ou personnel. Le schéma de mutualisation est obligatoire pour tout EPCI de + 20 000 habitants et les collectivités disposent d'une grande liberté pour définir la forme et le fond du schéma de mutualisation.

## Rétrospective 2022 :

La commission n°4 « Mutualisation et services à la population » est en charge du suivi du schéma de mutualisation et a travaillé en 2021 à l'élaboration puis à l'analyse d'un questionnaire relatif à la pratique de mutualisation sur le territoire Loue Lison. Sur la base des résultats obtenus, la commission a poursuivi son travail en 2022, se réunissant à 4 reprises pour, d'une part, poursuivre la démarche de schéma de mutualisation et, d'autre part, proposer un groupement de commande pour l'achat de défibrillateurs automatiques.

### 1- Ecriture du schéma de mutualisation

La commission a validé en octobre 2022 les principes de rédaction du schéma de mutualisation qui sera finalisé en 2023. Celui-ci contient : un recensement des mutualisations existantes à la Communauté de

## Les moyens humains

0.15 ETP.

## Les moyens financiers

Masse salariale : **9 600 €.**

### Les partenaires :

- Les communes membres et syndicats de Loue Lison.

communes Loue Lison, des fiches synthétiques de ces mutualisations, les besoins recensés, les principes de mise en œuvre, des propositions de mutualisation à venir.

### 2- Lancement d'une consultation en groupement de commandes pour l'achat de défibrillateurs automatisés :

Par délibération du 13 décembre 2022 et suite au travail de la commission 4 réunie au printemps, le conseil communautaire a validé le rôle de la Communauté de communes en tant que coordonnatrice du groupement de commande et la convention constitutive de ce groupement composée des communes suivantes : *By, Cademène, Charnay, Chateaufieux, Chouzelot, Courcelles, Déservillers, Eternoz, Fourg, Goux sous Landet, Lavans Quingey, La Val, Liesle, Longeville, Palantine, Pessans, Rennes-sur-Loue, Ronchaux, Rouhe, Samson, Scey-Maisières, Trepot et la CCLL.*

Le coût prévisionnel du groupement est estimé à **52 400€ HT.**



## Moyens généraux

### La contractualisation

Dans le cadre des politiques de soutien aux territoires, l'Europe, l'Etat, la Région Bourgogne-Franche-Comté, le Département du Doubs allouent des enveloppes financières. Ces contrats se traduisent par de l'aide au fonctionnement des collectivités telles que les aides à l'ingénierie de projet, ou d'études, mais également du soutien à l'investissement. Ces subventions doivent être planifiées dans un contrat propre à chaque structure institutionnelle.

### Rétrospective 2022 :

L'année 2022 a été l'année de l'écriture des contrats et du recensement des projets communaux et intercommunaux éligibles à ces aides.

La commission en charge de cette thématique a été créée en septembre et s'est réunie pour la première fois le 17 octobre. Elle est composée des représentants de 12 secteurs du territoire et des maires des bourgs-centres.

*Signature de la convention Petite ville de demain - novembre 2022*



### Les moyens humains

Un agent de développement est en charge de ce dossier (**0,10 ETP**) et supervisé par le Directeur adjoint (**0.05**)

Ce dossier est suivi par un conseiller délégué.

### Les moyens financiers

Les enveloppes financières varient selon les financeurs et le territoire.

### Les partenaires :

- Europe : FEDER Rural, et LEADER ;
- Etat : Contrat de Relance et de Transition Ecologique (CRTE) ;
- Région BFC : Contrat Territoire En Action (TEA) ;
- Département du Doubs : Contrat CAP 25.



*Signature du Contrat de relance et de transition écologique (CRTE) - janvier 2022*

## LEADER

LEADER (Liaison Entre Actions de Développement de l'Economie Rurale) est un programme européen financé par le FEADER (Fonds Européen Agricole pour le Développement Rural) qui accompagne et soutient le développement des territoires ruraux. Une stratégie locale de développement a été établie pour le territoire Loue Lison et permet de faire émerger des projets privés ou publics, dans plusieurs domaines : tourisme, culture, environnement, dessertes forestières, ...

Le Groupe d'Action Locale (GAL) Loue Lison, porté par la Communauté de Communes Loue Lison, accompagne les porteurs de projets dans leurs démarches, et veille au suivi administratif et financier du programme sur le territoire.



*Le gîte entre Loue et Lison - Amondans*



*Le cercle immense de la Saline royale - Arc-et-Senans*



*L'église Saint-Thiébaud - Sainte-Anne*

## Rétrospective 2022 :

2022 est une année importante pour le service avec un objectif double : poursuivre le déroulement de la programmation actuelle 2014-2022, tout en anticipant la prochaine programmation 2023-2027.

La programmation 2014-2022, victime de retards à ses débuts, est toujours en cours. Toutefois, l'objectif principal était de poursuivre et de terminer les conventionnements de l'ensemble des projets. C'est chose faite puisque les **33 dossiers** ont été conventionnés. La prochaine et dernière phase est donc la phase de paiement, avec le dépôt de **19 dossiers** prévu avant la mi 2023.

## Les moyens humains

• **2 ETP** jusqu'à septembre 2022, puis **1 ETP** dans l'attente d'un recrutement.

## Les moyens financiers

Enveloppe 2014-2022 de **3 289 669,76€** intégrant une enveloppe complémentaire de 733 829,76€, obtenue en mai 2022.

### Les partenaires :

- Union Européenne ;
- Région Bourgogne-Franche-Comté ;
- Agence de Services et de Paiement ;
- Réseau Rural.

L'action phare de cette année est la candidature du territoire à la programmation 2023-2027. Les élus ont fait le choix de candidater à nouveau à cette programmation, forts de leur expérience et de leurs acquis sur la programmation actuelle. Une nouvelle stratégie de développement local a donc été élaborée en collaboration avec les acteurs du territoire, suivant les orientations prévues par le projet de mandat, l'objectif étant de « Construire le territoire Loue Lison de demain ».

## Pôle Ressources

Le pôle Ressources est composé du service finances/ comptabilité et du service ressources humaines.

Il est en charge de la préparation et du suivi budgétaire et de la gestion de la comptabilité. Le service ressources humaines s'occupe de l'élaboration des payes, du suivi de carrières des agents, des recrutements, des formations...

### Les partenaires :

- **Ressources humaines** : le Centre de gestion du Doubs, le CNFPT et Pôle emploi ;
- **Finances/comptabilité** : Analis Finances, l'Ad@t et la DGFIP.

## Les moyens humains

• **Le service finances comptabilité** est composé de **3 ETP** réparties entre 4 agents ;

• **Le service ressources humaines** est composé de **1.3 ETP** répartis entre 2 agents. Une étudiante en alternance vient compléter l'équipe.

## Les moyens financiers

Les dépenses du service sont composées essentiellement du personnel, du matériel informatique et de bureau et des progiciels.

Le service finances se fait accompagner par un cabinet d'expertise financière Analis finances.

La structure du budget en 2022 est donc la suivante :

<b>Finances/comptabilité</b>	3 ETP : 148 950€ Analis conseil : 5 000€ web prev : 1 740€
<b>Ressources Humaines</b>	1.3 ETP : 65 700€ 1 apprenti : 19 200€

## Ressources humaines :

L'année 2022 a été marquée par de nombreux recrutements, la préparation et l'élection des membres du Comité Social Territorial (CST) du côté des RH.

Structure des effectifs :

	2022
<b>Fonctionnaires titulaires/stagiaires</b>	43
<b>Agents contractuels permanents</b>	9
<b>Agents contractuels en contrats non permanents</b>	6
<b>Agents en apprentissage</b>	2
<b>Total</b>	60

Elections du CST -  
décembre 2022



La structure détaillée des emplois selon la filière est la suivante :

	2022
<b>Administrative</b>	36
<b>Technique</b>	14
<b>Sociale</b>	2
<b>Culturelle</b>	0
<b>Sportive</b>	5
<b>Animation</b>	1
<b>TOTAL</b>	60

## Les dépenses de personnel

Les dépenses de personnel en 2022 s'élèvent à **2 364 728€ brut** tous budgets confondus.

Elles sont composées entre autres :

<b>Traitement de base indiciaire</b>	1 255 487 €
<b>Charges patronales</b>	544 048 €
<b>Bonification indiciaire + SFT</b>	36 046 €
<b>Régime indemnitaire - IFSE</b>	191 291 €
<b>Régime indemnitaire - CIA</b>	38 361 €
<b>Heures supplémentaires</b>	6 208 €
<b>Heures complémentaires</b>	1 355 €
<b>Personnel MAD</b>	40 067 €
<b>Tickets restaurant</b>	82 772 €
<b>CNAS</b>	12 137 €
<b>CNFPT et CDG25</b>	37 567 €
<b>Assurance statutaire</b>	66 352 €



Journée du personnel 2022 -  
Amathay-Vésigneux



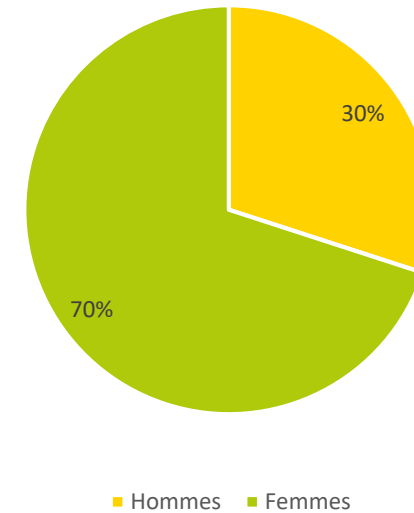
Tous en rose pour  
octobre rose 2022



Il est à noter que **la masse salariale a été optimisée en 2022 par des recettes** : subventions, remboursements des communes, participations

<b>SCOT</b>	17 150 €
<b>PTRE</b>	47 920 €
<b>CRTE</b>	21 930 €
<b>CLS</b>	15 430 €
<b>LEADER</b>	68 386 €
<b>Facturations service urbanisme -</b>	103 276 €
<b>Facturations secrétariat aux communes</b>	139 863 €
<b>EFS Amancey et Quingey Ornans</b>	90 000 €
<b>Budget Déchets</b>	102 000 €
<b>Budget CIAS</b>	63 557 €
<b>Contrôles SPANC</b>	35 000 €
<b>Budget Chaufferie</b>	9 924 €
<b>Remboursement RH EPIC</b>	7 800 €
<b>RAM</b>	36 968 €
<b>Remboursement CPAM assurance</b>	48 213 €
<b>Tickets restaurant</b>	32 794 €
<b>Total recettes sur dépenses de personnel</b>	<b>940 211 €</b>

## Répartition Femmes-Hommes titulaires et non titulaires 2022



Concours Pull moche de Noël -  
Repas de fin d'année 2022

**Finances :**

L'année 2022 a été marquée :

- En finances : par la préparation au passage à la nomenclature M57.

**Grandes masses des budgets 2022**

		Dépenses (€)	Recettes (€)	Résultats (€)
<b>GENERAL</b>	<b>Fonctionnement</b>	9 689 281.43 €	12 411 729.33 €	2 722 447.90 €
	<b>Investissement</b>	5 759 826.24 €	4 522 508.30 €	-1 237 317.94 €
<b>DECHETS</b>	<b>Fonctionnement</b>	2 727 568.57 €	2 769 822.39 €	42 253.82 €
	<b>Investissement</b>	64 590.26 €	222 168.71 €	157 578.45 €
<b>SPANC</b>	<b>Fonctionnement</b>	44 042.51 €	32 540.00 €	-11 502.51 €
	<b>Investissement</b>	6 600.00 €	1 300.22 €	-5 299.78 €
<b>CHAUFFERIE BOIS</b>	<b>Fonctionnement</b>	760 257.94 €	178 608.74 €	-581 649,20 €
	<b>Investissement</b>	156 310.12 €	62 861.99 €	-93 448,13 €
<b>MAISON DE SANTE</b>	<b>Fonctionnement</b>	188 310.92 €	104 407.28 €	-83 903.64 €
	<b>Investissement</b>	81 671.28 €	178 129.26 €	96 457.98 €
<b>ZA LA LOUIERE</b>	<b>Fonctionnement</b>	331 250.72 €	251 162.79 €	-80 087.93 €
	<b>Investissement</b>	251 162.79 €	346 869.72 €	95 706.93 €
<b>ZA COMBE PARNETTE</b>	<b>Fonctionnement</b>	371 106.50 €	371 106.50 €	0
	<b>Investissement</b>			
<b>ZA SOUS LE BOIS</b>	<b>Fonctionnement</b>	754 338.10 €	870 927.67 €	116 589.57 €
	<b>Investissement</b>	709 588.67 €	744 752.50 €	35 163.83 €
<b>ZA EPEUGNEY</b>	<b>Fonctionnement</b>	120 186.22 €	120 186.22 €	0.00 €
	<b>Investissement</b>	119 091.96 €	182 500.00 €	63 408.04 €



## Taxes et impôts perçus en 2022

Nature	Taux (%)	Produits 2021 (€)	Produits 2022 (€)
Taxe d'habitation	5.45	suppression en 2021	
Taxe d'habitation	5.45	156 662	163 838
Taxe foncière bâti	4.47	1 003 980	1 045 213
Taxe foncière non bâti	6.04	124 775	129 060
Cotisation Foncière des Entreprises	23.53	1 332 163	1 372 327
Cotisation sur la Valeur Ajoutée des Entreprises		1 182 879	1 185 460
Imposition Forfaitaire des Entreprises de Réseau		183 915	191 511
Taxe sur les Surfaces Commerciales		118 606	114 462

## Communication

Le service communication a la charge de la communication externe et de la communication interne.

En interne, il a pour objectif d'assurer la visibilité des actions de la CCLL auprès des agents, des élus et des partenaires de la collectivité (Lettre RH, veille médias), de favoriser un sentiment d'appartenance (par le biais de réunions de services, par pôles, de tous les agents), d'harmoniser graphiquement les supports de communication.

En externe, il s'agit d'assurer la visibilité des actions de la CCLL auprès des habitants et des usagers via divers canaux de communication (site internet, affichage, IntraMuros, etc.), d'asseoir la notoriété de la collectivité et de relayer l'information des partenaires (OT, institutions, etc.).



## Quelques chiffres

### • Page Facebook de la Communauté de communes en 2022

29 899 comptes utilisateurs ont vu du contenu de la page de la CCLL (+62.3% vs 2021)

4396 visites sur la page de la CCLL (+143.5% vs 2021)

93 nouvelles mentions « J'aime la Page » (+82.4% vs 2021)

### • Page Facebook du Centre Aqualudique Nautiloue

11 163 comptes utilisateurs ont vu du contenu de la page de Nautiloue (+18.6% vs 2021)

9779 visites de la page (+195.6% vs 2021)

93 nouvelles mentions « j'aime la page » (-28.5% vs 2021)

## Les moyens humains

**0.3 ETP** puis **1 ETP** à compter du 18 mai 2023.

## Les moyens financiers

Le poste est en partie financé par la Région pour la part de travail réalisée pour la PTRE. Le reste est à la charge de la CCLL.



### • Site internet de la Communauté de communes (octobre à décembre 2022)

1945 visites sur le site et 1168 utilisateurs

**Pages les + vues :** Déchets ménagers, Régler sa facture déchets, Compte déchet, Pôle rénovation conseil, Urbanisme, Calendrier de l'aveut des écogestes, Contact

### • IntraMuros en 2022

1963 visiteurs sur l'appli

Rubrique Journal : 33 583 vues pour 1 478 utilisateurs.

38 actus intercommunales publiées en 2022 (entre septembre et décembre)

1 734 abonnés aux actualités intercommunales.

Rubrique agenda : 16 283 vues pour 2 302 utilisateurs





*Alicia Dubou*  
PHOTOGRAPHY

Partageons nos sports!

REPUBLIQUE FRANÇAISE  
France services  
Registre

  
Communauté de Communes  
Loue Lison

**Communauté de communes Loue Lison**  
7, rue Edouard Bastide  
25 290 Ornans  
**03 81 57 16 33**  
[contact@cclouelison.fr](mailto:contact@cclouelison.fr)  
[www.cclouelison.fr](http://www.cclouelison.fr)