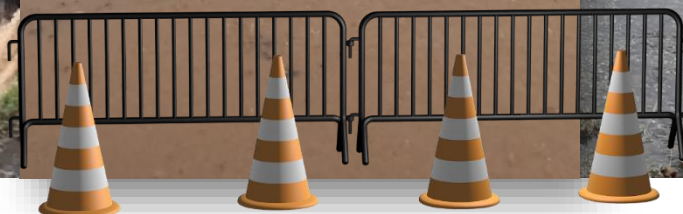
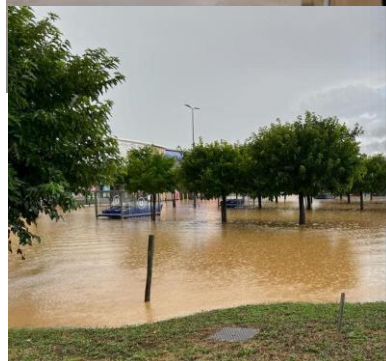


# Bulletin municipal Octobre 2023



Chères St-Sorlinoises, chers St-Sorlinois,

L'été se termine ! Félicitations à tous les acteurs des festivités et animations qui ont eu lieu sur notre commune, pour ces belles organisations qui ont permis de nous retrouver.

Encore une fois, nous avons eu un été très chaud. Avec le soutien de la résidence Vallis Auréa, nous avons mis en place, dans leurs locaux climatisés, une salle pour les personnes souhaitant se préserver de la chaleur les après-midis. A l'avenir, il serait judicieux d'avoir une salle communale assez grande, pour pouvoir palier à ce manque.

Pour l'instant, les seuls lieux climatisés sont la bibliothèque et les Roses D'automne mais nous réfléchissons, dans les années à venir, à climatiser également le Foyer et la Salle Annexe. Ces 2 salles sont aussi très prisées pour les mariages et autres festivités privées mais très chaudes en été par la température qu'il peut y régner.

Ce 18 septembre, nous avons vécu une pluie au-delà des estimations centennales puisque les prévisions pour celle-ci étaient de 180 mm (en plusieurs heures) et nous avons constaté ce jour-là 250 mm dont 200 mm en 1h30, du jamais vu sur la commune ! L'eau arrivant de tous les côtés, fossés, terres, coteaux... le phénomène a été très brutal mais fort heureusement aucune victime n'a été à déplorer.

Les dégâts matériels, quant à eux, sont malheureusement très conséquents : plus de 20 habitations, plus de 100 garages et caves impactés, ainsi qu'une multitude de cours et jardins. La reconnaissance de l'état de catastrophe naturelle que nous avons pu avoir, assez rapidement, avec le soutien du Préfet de la Drôme et des élus va permettre une meilleure prise en compte des dommages.

Concernant les dégâts sur les biens communaux, ils sont aussi nombreux.

Pour les bâtiments : la Maison de Santé inondée et le Foyer infiltrations par le toit.

- Pour les extérieurs : les voiries, les chemins, les fossés, les lotissements, les réseaux d'eaux pluviales...

Nous avons dû mettre des priorités sur les travaux sans oublier personne. Nous sommes encore sur le terrain et pour remédier à tout cela il faudra encore beaucoup de temps pour y arriver.

Le bilan financier sera lourd, je vous tiendrai informé dans les prochains bulletins des différents coûts engagés.

Je vous renouvelle mon soutien, vous remercie et vous félicite de l'esprit de solidarité dans cet épisode historique sur notre territoire.

Je vous souhaite une bonne fin d'année à toutes et à tous.

Le Maire, Guillaume LUYTON

# Vie municipale

## Intempéries du 18/09/23

Les inondations qui ont marqué notre commune et notre territoire ont été historiques. Les eaux du Nant, de la Veuze, des Collières, du Bancel et de l'Argentelle sont montées de façon fulgurante et les débits se sont accélérés en très peu de temps (250 mm ont été relevés dont 200 mm en plus d'1h30).

Certes, les dégâts ont été nombreux sur l'ensemble de la commune mais, heureusement, aucun blessé n'a été à déplorer. La Commune a été classée en état de catastrophe naturelle.



Au début de l'évènement climatique et du constat sur le terrain, nous avons déclenché le Plan Communal de Sauvegarde avec des axes prioritaires : mettre en sécurité les personnes, puis les biens, puis les infrastructures. Nous tenons humblement à remercier toutes les personnes, qui nous ont permis de traverser ce moment de crise.

Chaque acte, chaque geste de chaque personne mobilisée a compté et nous a été précieux.



Nous tenons à remercier les sapeurs-pompiers, qui, par leur courage et leur dévouement, nous ont prêté main-forte. Leur présence sur le terrain a été déterminante afin d'assurer au mieux la sécurité de nos concitoyens.

Il a été également rassurant de pouvoir compter sur la mobilisation des pompiers de la Drôme, de l'Isère et du Rhône, des services préfectoraux, départementaux et intercommunaux.



M. Thierry DEVIMEUX, Préfet de la Drôme, Mme Marie-Pierre MOUTON, Présidente du Conseil Départemental, M. David BOUVIER, Conseiller Départemental, M. Pierre JOUVET, Président de la Com. Com. Porte de DrômArdèche, se sont rendus sur notre commune, touchée durement par les inondations, pour échanger et constater l'ampleur des dégâts matériels subis.



Au niveau local : les agriculteurs, les entrepreneurs, les commerçants, les professionnels de santé qui ont apporté leur aide malgré l'impact survenu dans leur propre activité.

Merci à l'ensemble du personnel communal (techniques, périscolaire, administratif) et des équipes enseignantes qui ont assuré la continuité des services. C'est cet esprit de solidarité qui nous réunit dans ces moments de crise. En étant solidaires, nous sommes toujours plus forts !

## PORTE DE DromArdeche

communauté de communes

### BÉNÉFICIEZ D'UNE AIDE POUR VOUS PROTÉGER DES INONDATIONS sans conditions de ressources

**1** Vous êtes : - locataire - propriétaire - chef d'entreprise - commerçant - artisan et concerné par les inondations

**6** Sur présentation des factures acquittées, la Communauté de communes vous verse une subvention à hauteur de 80% de vos dépenses (plafonnée à 3000€)

**2** CONTACTEZ-NOUS par mail à [rivieres@portededromardeche.fr](mailto:rivieres@portededromardeche.fr) ou par téléphone au 04.75.23.45.65

**3** Un expert se déplace chez vous, pour un diagnostic gratuit

**5** Les travaux sont réalisés pour vous protéger des inondations  
Exemples :  
- Aménagement d'une zone refuge  
- Installation de batardeaux  
- Mise en place de clapets anti-retour



**4** Il vous remet un diagnostic avec les points sensibles de votre habitat et les équipements conseillés



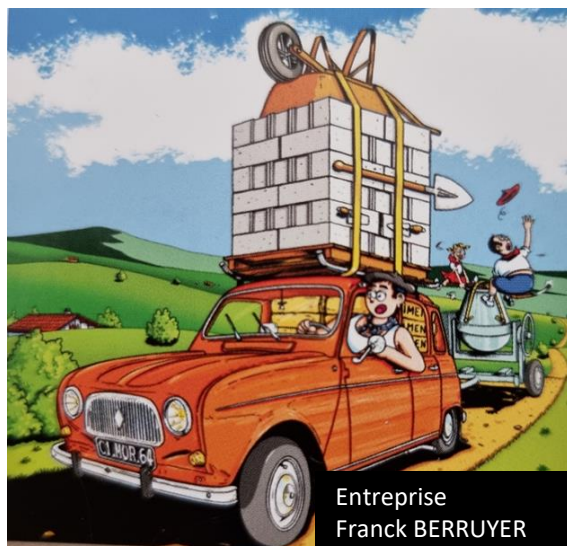
Si vous décidez de mettre en œuvre les aménagements conseillés par l'expert



Contactez les prestataires de votre choix pour obtenir des devis



Envoyez la demande d'aide avec les devis\* à Porte de Dromardèche (\*projet d'un montant de 400€ minimum)



Entreprise Franck BERRUYER

**BERRUYER FRANCK**  
☎ 06 89 95 59 92

[berruyer.franck26@gmail.com](mailto:berruyer.franck26@gmail.com)

*Entreprise de maçonnerie  
Petits travaux, rénovation, neuf, mur de clôture, panneaux rigide et simple torsion.*



Galerie marchande Super U

# Onglerie

*L'instant pour elle*

Beauté des mains et des pieds  
*Pose ongles en gel  
Vernis semi permanent*

Du lundi au samedi 09h00 à 18h00 / sur rendez-vous



☎ 04 75 03 98 53

**Nathalie PERRIN**

86 route des Saules  
26210 ST-SORLIN EN VALLOIRE



PROFESSIONNEL/PARTICULIER  
- NETTOYAGE A DOMICILE  
- REPASSAGE

☎ 06 32 65 40 86

Chèque Emploi Service Universel (CESU)

# Vie municipale Place au nettoyage après les intempéries



Quelques jours après les intempéries et les pluies diluviennes qui ont frappé la région ce 18 septembre, la Commune panse ses plaies. Un nombre important de rues et de chemins ont été impactés.

Nettoyage sur l'ensemble des voies de circulation (pompage des réseaux par hydrocureur, balayage ...).



# Nouveaux membres du personnel

## MAGALI FOUREL

Directrice Générale des Services  
Adjoint administratif territorial.

Arrivée le 1<sup>er</sup> juin 2023.

A travaillé à :

- La mairie de St-Vallier
- La mairie de Châteauneuf de Galaure.



## RUDY CORDONNIER

Adjoint Technique Territorial  
Arrivé le 20 mars 2023.



## BIENVENUE A ST-SORLIN EN VALLOIRE

*Monsieur le Maire,  
l'Equipe Municipale et le CCAS  
ont le plaisir de vous convier  
à une cérémonie d'accueil  
des nouveaux résidents arrivés  
sur la commune en 2023.*

*Le vendredi 24 novembre 2023  
à 18 h 30*

Nous vous prions de confirmer votre  
présence **au plus tard le 15 novembre**

par téléphone au :

04 75 31 70 18



# Vie municipale

## Conseil municipal des enfants

Vous ne le savez peut-être pas... mais en cadeau pour notre travail, nous sommes allés à Paris.



Pour ce dernier article, j'aimerais parler de notre voyage à Paris. Avec le Conseil Municipal Enfants, nous avons fait un séjour Républicain à Paris, accompagné de certains membres du conseil municipal adultes.



Nous avons eu la chance de pouvoir faire beaucoup de visites magnifiques.

Comme le Palais du Luxembourg (Sénat) ou bien l'Elysée qui est un endroit très bien gardé par les agents de police. Et je passe tous les autres endroits magnifiques dans lesquels nous sommes rentrés.

J'ai beaucoup apprécié ces 2 ans de Conseil.

J'ai pu faire connaissance de nouvelles personnes et j'ai deux petits messages pour les suivants :

- Surtout, profitez de ces 2 ans car ça passe très vite !

- Et soyez respectueux lors des cérémonies et envers les autres !

Elsa



J'ai pu voir plein de choses que personne n'aurait pu voir, comme : l'Assemblée nationale, le Sénat, l'Elysée.

Bref, ce voyage était l'un de mes meilleurs. J'aimerais aussi remercier toute la communauté !

Séléna

# Vie municipale

## Conseil municipal des enfants

Pour clôturer le mandat des enfants élus au conseil municipal et les remercier de leur investissement citoyen, la mairie de St-Sorlin en Valloire avait décidé de leur proposer un voyage à Paris.

Ce voyage s'est voulu essentiellement républicain, orienté sur la visite de différents symboles de la France et de sa démocratie : visite de l'Assemblée Nationale, du Sénat, des Invalides, de l'Arc de Triomphe et de la cour du Palais de l'Elysée.

Il a eu pour objectif de sensibiliser chaque enfant à leur rôle de citoyen en comprenant mieux les différentes instances décisionnaires de notre pays.

C'était aussi une façon de reconnaître leur engagement fort durant leur mandat où l'ensemble des jeunes ont été très actifs dans les événements de la commune et se sont fortement impliqués dans le défi écologique qui nous impacte tous : bien-être et propreté à St-Sorlin en Valloire.



C'est pourquoi, le conseil municipal avait décidé de financer intégralement ce voyage aux enfants élus afin qu'ils puissent tous participer à ce projet républicain.

Par ailleurs, les enfants avaient souhaité participer à ce financement en organisant une vente de crêpes et une tombola lors du marché de Noël. Avec la somme récoltée, ils ont pu découvrir le musée Grévin.

Monsieur le Maire et l'équipe encadrante remercient les enfants, qui au cours de ce voyage, malgré les 40 kilomètres de marche dans la capitale à la découverte des institutions ont toujours gardé des yeux pétillants, leur bonne humeur avec à la clé des fous rires. Que de bons souvenirs partagés mutuellement.

# Vie municipale

## La rentrée scolaire

### Ecole publique

#### Maternelle

COISSIEUX Justine : **24** (5 TPS - 19 PS)

BOMBRUN Aurore : **17** MS

#### Maternelle/Primaire

CAILLET Ludivine : **20** (15 GS - 5 CP)

#### Primaire

NIVON Marlène : **22** CP

BOMBRUN Stéphane : **22** (12 CE1 - 10 CE2)

DALHY Lison : **22** (14 CE1 - 8 CE2)

LOCARD Vanessa : **22** CM1

CHARRIN François (nouveau Directeur) et

LAGUET Clémence : **21** (9 CM1 - 12 CM2)

AULAGNER Pascale : **24** CM2

Dont 9 élèves en classe ULIS

# 194 élèves



### Ecole du Sacré Cœur

#### Maternelle

**22** ( 2 TPS - 5 PS - 9 MS - 6 GS)

avec Madame DEROUX

#### Primaire

CP-CE1: **13** (5 CP - 8 CE1) avec Madame CROS

CE2-CM1-CM2 : **18** (6 CE2 - 9 CM1 - 3 CM2)  
avec Madame BOULANGER (nouvelle Directrice)

# 53 élèves



### Collège Denis Brunet

**222 filles et 241 garçons**

**436 demi-pensionnaires**

**27 externes**

# 463 élèves



# Vie municipale

## Stèle Denis Brunet

79 ans après la mort du jeune résistant Saint-Sorlinois Denis Brunet, un hommage lui a été rendu à la stèle portant son nom.

En présence de nombreux représentants d'association d'anciens combattants et résistants, des porte-drapeaux, le lieutenant-colonel Christian Affre, la conseillère régionale Sylvie PEROT, du Conseil Municipal, de la famille de Denis Brunet et de la population.



## Droit d'expression – liste opposition

# L'ECHO de St So

« Canicule : 14 départements placés en vigilance rouge par Météo-France », « La France suffoque ! » ; voici des messages que nous n'avons que trop entendus cet été et qui, malheureusement, vont faire partie des informations récurrentes. Preuve : cette vigilance lancée encore en plein mois de septembre.

La réalité est belle et bien là malgré le scepticisme de certains à propos du dérèglement climatique : il fait de plus en plus chaud, et sur des périodes de plus en plus longues. Ainsi, en plus des mesures à prendre au quotidien et dont les bénéfices se verront sur le long terme, il faut anticiper ces périodes de chaleur avec un plan canicule local à l'image de ce qui a été fait pendant la période COVID. Il est du devoir des services publics d'offrir aux habitants du territoire des solutions pour se protéger.

Nous disposons de bâtiments communaux équipés de la climatisation et sans matériel sensible (mairie, salle annexe) ; pourquoi ne pas proposer à la population un accès libre à ces lieux, sur des créneaux réguliers définis ?

La création du parc comme espace de verdure est une très bonne chose et répond à un besoin évident sur la commune. Mais allons plus loin et exploitons pleinement cet espace. Inspirons-nous de communes qui proposent des jeux d'eau d'été, en circuit fermé, pour permettre aux petits et grands de s'amuser, se rencontrer et se rafraîchir. En matière écologique c'est toujours mieux que les piscines privées, les batailles d'eau improvisées et la climatisation, d'autant que le ruisseau de la Veuze traverse le parc. Nous avons tous en tête le miroir d'eau du Péage-de-Roussillon, les tourniquets, les brumisateurs de Saint-Etienne-de-Saint-Geoirs. Bien entendu, restons modestes : l'offre doit rester proportionnelle au budget et à la taille de notre commune.

Agissons pour que l'été reste un moment paisible, convivial et agréable.

R. BLETON, A. JAMY,  
O. LABROY et G.  
VELUIRE pour L'Echo  
de St So,  
le 17 septembre 2023.







Lundi 10 juillet 2023, environ 100 personnes ont assisté dans la Salle Annexe à la réunion publique de présentation du pré-projet des travaux de réaménagement du centre village.

Au cours de cette réunion, divers points ont été évoqués, avec notamment les aspects « sécurité et stationnement ».

### **Une phase de test à été mise en place**

- Interdiction de stationner route de Moras (fluidité du carrefour du Pavé).
- Mise en place provisoire de quilles afin de ralentir la circulation route de Moras.
- En concertation avec la Région, déplacement de l'arrêt bus scolaire près de la poste vers le silo.

Au niveau de l'étendue du chantier, celui-ci se déploiera du « rond-point Est » au « rond-point Ouest » et « route d'Épinouze ».

Les réseaux seront repris avec une implantation de bassins d'infiltration des eaux pluviales. Une végétalisation des places de la Mairie et de l'Eglise sera également envisagée ainsi que des plateaux traversant pour le ralentissement des véhicules.

La suppression de places sur la « place de l'Eglise » est prévue mais des stationnements seront conservés afin d'assurer un bon fonctionnement au niveau des commerces. En sachant que les parkings « de longue durée » situés derrière : l'Eglise, la Mairie et le Foyer sont à disposition. Travail sur la perméabilisation des sols.

Pour ce qui est des trottoirs, un travail d'élargissement est prévu dans le but de faciliter et sécuriser le cheminement piétonnier tout en restant conforme avec les demandes des « services routes » du Département.

S'en est suivi un temps d'échange sous forme de « questions-réponses » avec le public. Un moment convivial autour du verre de l'amitié, a clôturé ainsi cette réunion publique.



## Mutuelle communale OFFRE CITOYENNE

Être bien remboursé de ses dépenses médicales est une préoccupation importante pour chacun d'entre nous. Pourtant certains peuvent avoir une couverture santé minimum voire se priver d'une complémentaire pour des raisons financières.

C'est pourquoi votre commune a souhaité se mobiliser pour votre santé et votre pouvoir d'achat et elle vient d'accepter la mise en place d'une offre promotionnelle de mutuelle complémentaire santé avec des tarifs préférentiels (réduction de 25 %) pour l'ensemble des St-Sorlinois et de ses commerçants.

Ces tarifs avantageux sont proposés par Axa assurance santé sur une large gamme de formules « à la carte ».

Le choix du groupe AXA a été guidé par deux critères : proximité et tarifs proposés avec un engagement de ne pas être démarché dans d'autres domaines que celui de la santé.

La commune n'a pris aucun engagement financier contractuel et cette offre est mobilisable dès le premier contrat souscrit. Le conseiller AXA Luc Julien, domicilié sur Anneyron, accompagne les habitants ou commerçants de St-Sorlin intéressés par cette démarche.

- Un tarif avantageux qui préserve le pouvoir d'achat.
- Un accès à des services exclusifs inclus dans le contrat tel que la téléconsultation médicale 24 heures sur 24, la livraison de médicaments ou l'opticien à domicile.
- Une offre simple et accessible à tous sans questionnaire médical ni limite d'âge.



**Contrat d'Engagement Jeune**

## TU AS ENTRE 16 ET 25 ANS

**REALISE TES PROJETS !**

**TOI AUSSI SIGNE TON CEJ !**

ATELIERS  
JOB DATING  
COACHING

AIDE  
528 €/ MOIS

APPUI  
PERSONNALISE

INFOS DANS TA MISSION LOCALE !

ROMANS 04 75 70 79 40 ST VALLIER 04 72 23 42 66

MISSION Locale  
Drôme des Collines - Romans - Vercors

## PERMANENCE MISSION LOCALE SUR ST-SORLIN EN VALLOIRE

Le 3<sup>ème</sup> mercredi de chaque mois.  
SUR RENDEZ-VOUS  
04-72-23-42-66



MINISTÈRE DE L'AGRICULTURE ET DE L'ALIMENTATION

## Déclarez vos ruches

entre le 1<sup>er</sup> septembre et le 31 décembre

→ Une obligation annuelle pour tout apiculteur, dès la première colonie d'abeilles détenue.

→ Toutes les colonies d'abeilles sont à déclarer, qu'elles soient en ruches, ruchettes ou ruchettes de fécondation.

Une procédure simplifiée de déclaration en ligne

[mesdemarches.agriculture.gouv.fr](http://mesdemarches.agriculture.gouv.fr)

QUELS AVANTAGES POUR LES APICULTEURS ?

- Connaître l'évolution du cheptel apicole
- Améliorer la santé des abeilles
- Mobiliser des aides européennes



**RÉPUBLIQUE FRANÇAISE**  
Liberté  
Égalité  
Fraternité

## France services

### Besoin d'aide pour vos démarches administratives ?

Rendez-vous dans votre **France services**

**PROCHE DE VOUS, PROCHE DE CHEZ VOUS**

Pour votre demande de carte grise, une question sur vos impôts, votre retraite, ou vos allocations familiales... À moins de 30 minutes de chez vous, les agents France services vous accompagnent dans **toutes vos démarches du quotidien**.

Trouvez votre France services sur : [france-services.gouv.fr](http://france-services.gouv.fr)

Résultat dans le respect des protocoles sanitaires. Confinement de respecter les gestes barrières. Confinement de porter un masque peribout où il est recommandé par les autorités.

Logos des services partenaires : FINANCES PUBLIQUES, Assurance Maladie, Assurance Retraite, Agence nationale des titres sécurisés, pôle emploi, LA POSTE, MSA.

Un point d'accueil de la Maison Départementale de l'Autonomie (MDA) est mis en place les 2<sup>ème</sup> et 4<sup>ème</sup> lundi du mois de 10h à 12h sans RDV à la Mairie de St-Sorlin en Valloire.

Ce lieu d'accueil est destiné aux personnes âgées et leurs aidants, aux personnes en situation de handicap et leurs aidants afin de bénéficier d'informations concernant leur situation et/ou de les aider à constituer un dossier de demande auprès de la MDA.

**Que vous soyez senior, aidant ou en situation de handicap, n'hésitez pas à contacter la mairie au 04.75.31.70.18**



**Adresse**  
Bureau de poste  
14 Grande rue  
26390 Hauterives

**Horaires d'ouverture**  
Lundi/Mercredi/vendredi : 09h00-12h00/14h00-17h00  
Mardi et jeudi : 09h00-12h00

☎ **04 75 68 36 48**  
✉ [hauterives@france-services.gouv.fr](mailto:hauterives@france-services.gouv.fr)

**DE PREFERENCE  
PRENDRE RENDEZ-VOUS**

### LES GRANDES ÉTAPES POUR PASSER À LA FIBRE

À QUAND LA FIBRE  
CHEZ MOI ?

#### 1. VÉRIFIEZ VOTRE ÉLIGIBILITÉ

Rendez-vous sur [ardechedomenernumerique.fr](http://ardechedomenernumerique.fr) rubrique « À quand la fibre chez moi ? ». Renseignez votre adresse postale pour savoir si le raccordement est possible.



#### 2. CHOISISSEZ UN OPÉRATEUR ET ABONNEZ-VOUS !

C'est l'abonnement qui déclenche le raccordement final de votre habitation. Vous êtes libre de choisir l'opérateur Fournisseur d'Accès Internet (FAI) de votre choix parmi ceux présents sur le réseau ADN. Comparez les offres et trouvez celle qui vous convient le mieux ! Liste accessible sur [ardechedomenernumerique.fr](http://ardechedomenernumerique.fr)



#### 3. PROGRAMMEZ L'INTERVENTION DU TECHNICIEN

Une fois l'abonnement validé, l'opérateur choisi vous propose un rendez-vous pour tirer la fibre optique depuis la rue jusqu'à l'intérieur de votre logement ou local d'activité. Selon la configuration de l'habitation, l'intervention peut durer de 2 à 4 heures.



#### 4. PROFITEZ DU MEILLEUR DE LA FIBRE

Après l'activation de la ligne par votre opérateur, vous n'avez plus qu'à brancher vos équipements (TV, PC, téléphone(s)...). C'est parti !

### POUR UN LOGEMENT INDIVIDUEL

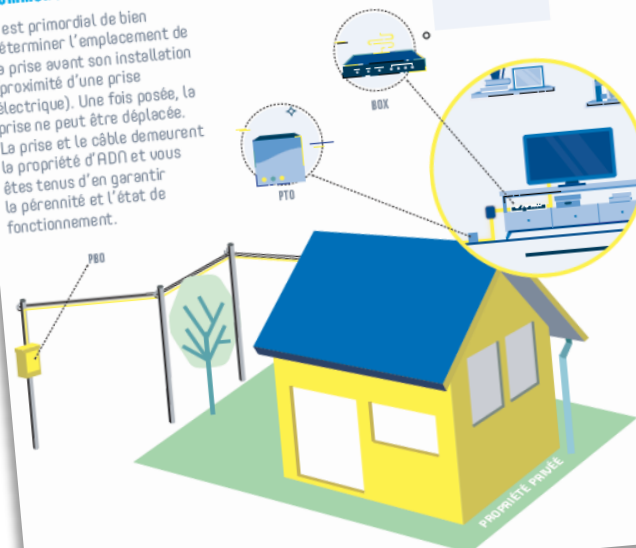
La prise terminale optique (PTO) sera reliée au point de branchement optique (PBO) situé en domaine public (généralement dans la rue) proche de votre logement. Le câble, de 5 mm de diamètre environ, empruntera le même passage que le câble cuivre du réseau téléphonique existant.

Chaque domicile est différent, les configurations et les raccordements aussi. Autant que possible, les

techniciens vont suivre le chemin du réseau téléphonique pour tirer la fibre dans la maison.

#### Comment se déroule l'installation de la Fibre à mon domicile ?

Il est primordial de bien déterminer l'emplacement de la prise avant son installation (proximité d'une prise électrique). Une fois posée, la prise ne peut être déplacée. La prise et le câble demeurent la propriété d'ADN et vous êtes tenus d'en garantir la pérennité et l'état de fonctionnement.

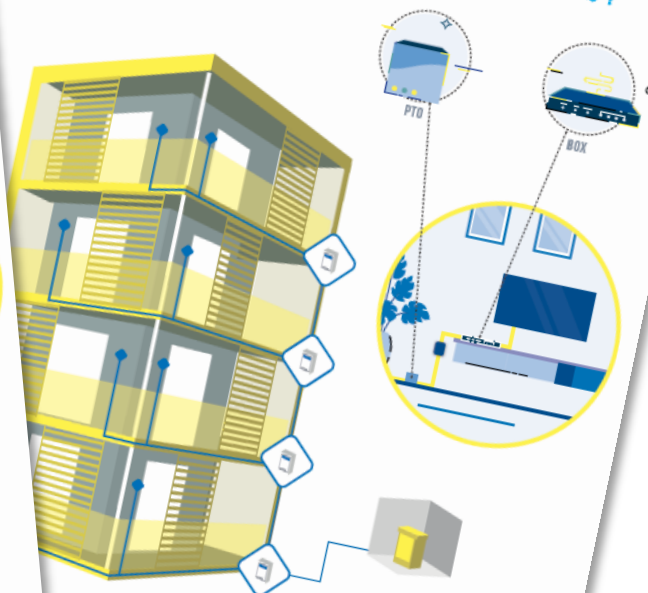


### POUR UN LOGEMENT COLLECTIF

Pour permettre l'éligibilité de l'immeuble ou du lotissement privé (pose de boîtier en parties communes), il est nécessaire de signer une convention de mise à disposition entre ADTIM FTTH et le/les propriétaire(s) (ou syndic avec vote en Assemblée Générale conformément à la loi Macron du 6 août 2015). Le raccordement réalisé par les techniciens de l'opérateur commercial au moment de la souscription d'un abonnement Fibre par l'occupant du local (résidentiel, techniques ou professionnel). En vertu du Droit à la Fibre (décret n°2009-53 du 15 janvier 2009), les propriétaires ne peuvent pas s'opposer au raccordement à la fibre de leurs locataires.

Si c'est une location, il convient de contacter le bailleur/propriétaire qui pourra fournir toutes les informations.

#### Comment se déroule l'installation de la Fibre à mon domicile ?



# Actualités

## Fibre ADN



La Prise Terminale Optique (PTO) sera placée à l'intérieur de l'habitation à côté de la box du Fournisseur d'Accès choisi par l'administré.

### TOUT SAVOIR SUR LE RACCORDEMENT

Le raccordement final consiste à faire passer un câble de fibre optique depuis le point de branchement optique (PBO) situé dans le domaine public, jusqu'au domicile dans lequel une prise terminale optique (PTO) sera installée.

De manière générale, la fibre suit le cheminement du réseau téléphonique existant : en souterrain dans des fourreaux ou en aérien sur des poteaux.



NŒUD DE RACCORDEMENT OPTIQUE (NRO)  
Couverture : plusieurs communes

POINT DE MUTUALISATION (PM) OU ARMOIRE DE RUE  
Couverture : par zone ou quartier

POINT DE BRANCHEMENT OPTIQUE (PBO)  
sur les poteaux aériens, en souterrain ou en immeuble  
Couverture : 5 à 6 logements

<https://www.ardechedomenernumerique.fr/>

### Point avancement de la fibre

La livraison du nouveau réseau fibre optique a été retardée suite au blocage d'accès pour la finalisation des travaux sur la ligne « quartier Mallegarde » qui dessert 96 foyers. La livraison du réseau ne sera faite que lorsque les lignes seront entièrement terminées.

## Vidéoprotection

Dans le souci de renforcer la lutte contre les incivilités et suite à l'efficacité de résolution de délits, la commune de Saint-Sorlin a fait le choix d'extension de sa vidéo protection, par l'installation de 6 nouvelles caméras :

- Entrée Salle Polyvalente
- Gymnase
- Parc de loisirs (2)
- Points d'apport volontaire : « Route de la Valloire » et « Place des Gauds ».



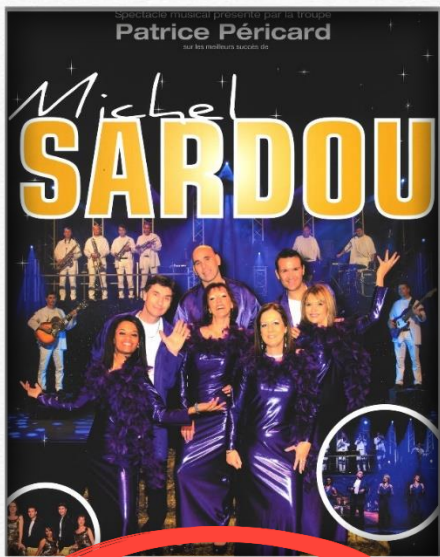
# Associations Rétrospective



KERMESSE - ÉCOLE DU SACRÉ COEUR



FÊTE DE L'ÉCOLE PUBLIQUE  
REMISE DES DICTIONNAIRES OFFERTS PAR LA MAIRIE



COMPAGNIE  
PERICARD



CLUB DES ROSES D'AUTOMNE  
REPAS DE CLÔTURE - JUIN 2023

# Associations Rétrospective



Deuxième Edition

**LES ARTS  
DANS LA RUE**

**Samedi** St SORLIN DE VALLOIRE  
De 16h à 22h  
**8 JUILLET** Place de l'Eglise  
**Animations et Buvette**  
Restauration à partir de 19 h



FESTI'TOUR – JUN 2023

REPAS DE QUARTIERS  
JUILLET 2023



Les Chimours



Les Simards



Les Épars

Les Epars

# Associations Rétrospective

Samedi 8 juillet à l'occasion de la manifestation « Les Arts dans la rue », le Centre Communal d'Action Sociale (CCAS) de Saint-Sorlin en Valloire a organisé une exposition vente de tableaux de peinture offerts par M. Samuel, habitant de la commune.



EXPO – VENTE DE TABLEAUX

Bravant la canicule, plus de 150 personnes ont ainsi eu l'occasion d'admirer les œuvres de M. Samuel qui s'est fait un plaisir d'accueillir et d'échanger avec les visiteurs. Nous nous réjouissons d'avoir permis ainsi la vente d'une dizaine de tableaux pour un peu plus de 500 € qui seront intégralement reversés à l'Orchidée, Association ayant pour but d'aider les enfants gravement malades en leur permettant de réaliser un projet personnel qui leur est cher. Encore un grand merci à M. Samuel pour sa générosité et à l'ensemble des généreux donateurs.



DANSE DES COLLINES

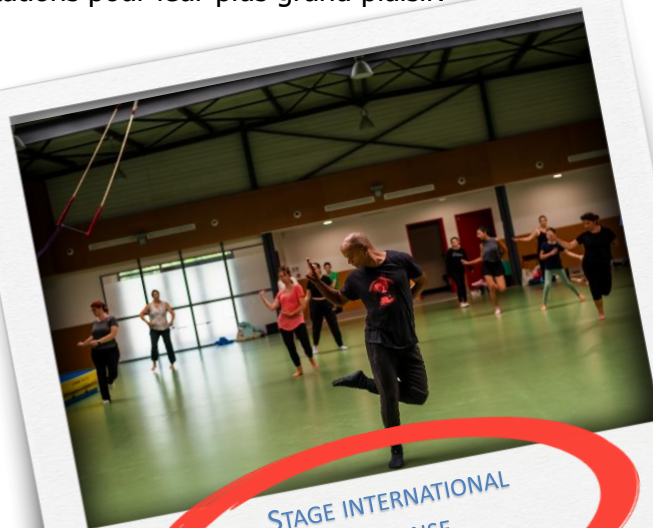
Danse des collines à reçu un franc succès pour la 2<sup>ème</sup> édition de son stage international danse et mouvement 2023.

Des stagiaires de plus en plus nombreux venus de toute la France pour découvrir la région et pratiquer toutes les disciplines proposées : danse Jazz, contemporaine, Indienne, hip-hop, claquettes, aérienne sur tissu et trapèze et aussi Tai chi, Qi Qong, Yoga et mouvement réparateur (une forme de barre au sol tout en détente) pour tout âge et tous niveaux. Afin de découvrir ou de s'améliorer, chacun, souvent venu en famille, avait ses préférences ; c'est bien là le but de la journée découverte du dimanche 27 août qui précède les 3 jours d'intense activité. Ainsi l'inter-génération se développe au mieux puisque même les résidents de l'Ehpad Biancheri d'Hauterives amenés en minibus par Karine leur animatrice, ont admiré les claquettistes et tenté quelques imitations pour leur plus grand plaisir.

Une exposition photos de l'édition 2022 réalisée par Michel Gairaud et Martine Forest ornait l'entrée du gymnase. Rebeca Menzano et Françoise Desgrange 2 dessinatrices étaient venues croquer les danseurs, tandis que M. Djamel Benzeghiba du Club Photo d'Anneyron assurait les clichés de cette année (photos ci-jointes).

Une belle effervescence artistique et fraternelle qui ne demande qu'à continuer en 2024. Grâce à toute l'énergie des bénévoles du Bureau de Danse des Collines et du soutien de la municipalité, la réussite fut totale.

infos: [dansedescollines@yahoo.com](mailto:dansedescollines@yahoo.com) Reprise des cours le mardi de : 17h45 (enfants dès 4 ans), 18h45 (à partir de 9 ans) et le mouvement réparateur pour adultes reste à 16h30.



STAGE INTERNATIONAL  
DE DANSE  
ET MOUVEMENT



# Associations Rétrospective



EDIT \* DE ROUSSILLON – PASSAGE  
DU CONVOI DU ROI - AOUT 2023

\* L'Edit de Roussillon (Isère) a consacré le 1<sup>er</sup> janvier  
comme 1<sup>er</sup> jour de l'année le 9 août 1564.



FORUM DES ASSOCIATIONS  
EPINOUBE – SEPTEMBRE 23



MARCHÉ – RUGBY  
OUVERTURE COUPE DU MONDE 2023



JOURNÉES DU PATRIMOINE  
SEPTEMBRE 23



BIKE CLUB ST SORLIN  
COURSE BMX – TROPHÉE DE LA VALLOIRE  
SEPTEMBRE 2023

# Associations Rétrospective

Le festival Électrolapse a une nouvelle fois enflammé la commune de Saint Sorlin en Valloire pour sa troisième édition les vendredi et samedi 18 et 19 août 2023. Accueillant pas moins de 5 000 festivaliers, l'événement a su marquer les esprits par la qualité de son organisation et son line-up éclectique.



FESTIVAL ELECTROLAPSE

Cette année, le festival a élargi son offre en proposant pour la première fois deux jours de festival et un camping situé à quelques pas de l'entrée, permettant aux festivaliers de prolonger l'expérience dans une ambiance conviviale. Les multiples food-trucks, stand de merchandising, stand de maquillage et tattoo ont rythmé les moments de pause entre les performances.

Électrolapse est un festival entièrement organisé par des bénévoles, démontrant un engagement exceptionnel des 200 personnes nécessaires à l'organisation d'un tel évènement. Des décorations soignées, une fresque artistique impressionnante et des effets pyrotechniques ont créé une atmosphère digne des plus grands événements musicaux.

La scène The Gate, nouveauté de cette édition, a offert une expérience musicale parallèle à la Mainstage, avec les performances plus pointues de talents tels que REDEN, Manu MDS, Jearz, Contre:Soirée, Pozclope, Human Pattern, Fein Cerra... Le système son de haute qualité et la scénographie néon ont transporté le public dans un univers sonore captivant.

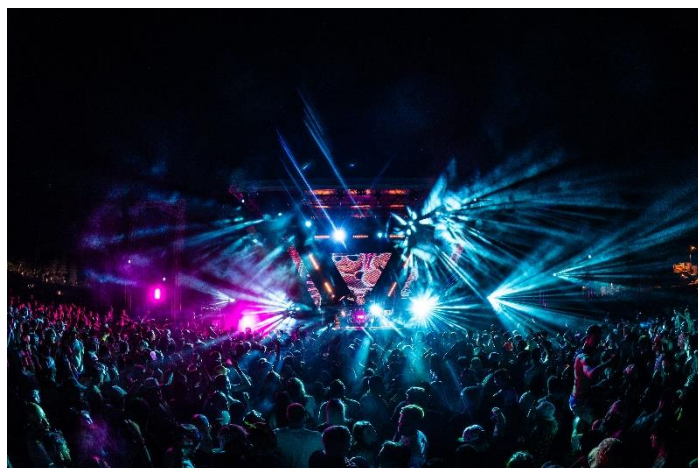
**Électrolapse 2023 restera gravé dans les mémoires comme une édition exceptionnelle, mêlant musique envoûtante et ambiance conviviale.**

**Rendez-vous l'année prochaine pour une quatrième aventure Électrolapse !**



La Mainstage n'a pas manqué de surprendre avec des sets mémorables de DJs renommés internationale tels Da Tweekaz, DJs From Mars, Marten Hørger, Mr Tout le Monde, Mandragora, Popof et Space 92... Le public, de plus en plus réceptif au fil des performances, a vibré aux rythmes de plus en plus entraînants.

Électrolapse se distingue par son ambiance chaleureuse et bienveillante, reflétant l'esprit familial et l'engagement des bénévoles. L'offre musicale variée a su conquérir les festivaliers.



# Associations

## Valloire Loisirs



L'ACM de Valloire Loisirs à ouvert cet été du 10 juillet au 4 août à l'école primaire de St-Sorlin en Valloire, nous avons pu profiter des infrastructures comme le parc, le gymnase, la salle annexe, le Foyer, le terrain de tennis ... Chaque semaine, nous avons un thème avec une sortie ou une intervention spécifique.

**Semaine du 10 au 13 juillet :** "Le monde aquatique": en sortie pour les petits au lac des Vernets à St-Uze et pour les 6 à 9 ans au lac de St Donat avec glissades au toboggan.

**Semaine du 17 au 21 juillet :** "Far West et Piraterie" : en sortie pour les petits P'tit Ranch à Pisieu avec balade en poney, voltige, calèche, broissage ... et pour les 6 à 9 ans Miripilli l'Ile aux Pirates à St-Antoine l'Abbaye

- semaine du 24 au 28 juillet : "Graines de Stars !!!" tout au long de la semaine, Anaïs Paris est intervenu en tant qu'intervenante musicale pour nous aider à monter un petit spectacle pour les parents le vendredi soir.

**Semaine du 31 juillet au 4 août :** "Animal Totem" : en sortie pour les petits au Bois Marquis à Vernioz, Daim, Lamas, Canards, Cygnes .... et pour les 6 à 9 ans au parc zoologique de St Martin La Plaine.



Des veillées et nuitées étaient proposées aux enfants qui le désiraient toutes les semaines.

Pour le groupe des 10 à 14 ans :

**Semaine du 10 au 13 juillet :** sortie au Lac des Vernets à St Uze avec structures gonflables Slidesparc

**Semaine du 17 au 21 juillet :** sortie au Parcours Ninja Warriors à Lyon et Parc de la Tête d'Or

**Semaine du 24 au 28 juillet :** sortie Devalkart à Graix

**Semaine du 31 juillet au 4 août :** sortie Trotinettes de descente à Maclas.

**Tout au long de l'été, les jeunes ont préparé le nouveau local, qui ouvrira ses portes après les vacances d'octobre, sera dédié aux projets intergénérationnels, à travers le jeu, l'outil informatique, les projets.....**

Les jeunes ont aidé le CCAS de St-Sorlin à transférer leur matériel, denrées ... à leur nouvel emplacement.



### Côté chiffres

Pour les 3 à 5 ans : 57 enfants différents touchés

Pour les 6 à 9 ans : 93 enfants différents touchés

Pour les 10 à 14 ans : 54 jeunes différents touchés.

### Pour les séjours

**Semaine du 17 au 21 juillet :** 1 séjour équitation de 24 enfants au camping des Eydoches à Faramans et avec le centre équestre de Faramans.

Un séjour aventure de 24 enfants au camping Le Château à Hauterives avec l'accrobranche et l'intervention de l'association WOOD TRACK avec VTT et Cani Rando.

**Semaine 24 au 28 juillet :** 1 séjour aventure de 24 enfants au camping Le Château à Hauterives avec l'accrobranche et l'intervention de l'association WOOD TRACK avec VTT et Cani Rando.



# Calendrier des manifestations

## NOVEMBRE 2023

**Dimanche 05 : BASKET** – Matinée (à définir)

**Vendredi 10 : MARCHÉ COMMUNAL** – Derrière la Mairie – buvette Conscrits 2005

**Samedi 11 : FNACA** - Commémoration armistice 1918 (Salle Annexe)

**Samedi 18 : ASSOCIAT° L'ESSPACE-** Après-midi culturelle + soirée à thème (estaminet ...) - (Foyer)

**ORCHESTRE D'HARMONIE** - Concert Ste Cécile (Foyer)

**Vendredi 24 : PETANQUE** – Assemblée générale (Salle Annexe)

**Samedi 25 : APEL ECOLE PRIVEE** – Loto (Salle Polyvalente)

**VALLOIRE LOISIRS** – Stage yoga (Foyer)

**Dimanche 26 : USVG – Matinée boudins** (Club-House)



### Marché de Noël

Buvette : Orchestre d'Harmonie

+ Restauration.

## DECEMBRE 2023

**Samedi 02 : REPAS DES AINES** (Salle Polyvalente)

**Vendredi 08 : COMMUNE - Marché de Noël**  
(Cour derrière mairie)

**Dimanche 10 : ORCHESTRE D'HARMONIE** - Matinée diots/caillettes (salle de musique)

**Lundi 18 : CONSCRITS 2005** – Tournée des calendriers

**Mercredi 20 : LES AMIS DES ROSES D'AUTOMNE** - Repas de Noël

**Vendredi 22 : APE ECOLE PUBLIQUE** - Fête de Noël (S. Polyvalente)

## JANVIER 2024

**Mercredi 10 : LES AMIS DES ROSES D'AUTOMNE** - Assemblée générale (Foyer)

**Vendredi 12 : VŒUX DU MAIRE 19 H** (Salle Polyvalente)

**Jeu**di 18 : **VALLOIRE LOISIRS** – Spectacle Comédie Itinérante (S. Annexe)

**Samedi 20 : QUARTIER BELLANGEON** - Assemblée générale (Foyer)

**Samedi 27 : FNACA** - Tirage des rois (Foyer)

**ORCHESTRE D'HARMONIE** - Concert Nouvel An (Salle Annexe)

**Lundi 29 : COMITE DES FETES** - Assemblée générale (Salle Comité)

