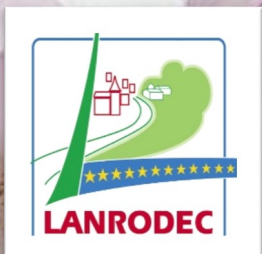


L
A
N
R
O
D
E
C



BULLETIN COMMUNAL

Juin 2018

N° 152

SOMMAIRE



- ▶ Page 3 : Le Mot du Maire
- ▶ Page 4 à 9 : Les Conseils Municipaux
- ▶ Page 10 à 16 : La vie communale
- ▶ Page 17 à 28 : La vie associative
- ▶ Page 28 à 31 : Culture

Publication de la commune de Lanrodec, Bourg,
22170 LANRODEC

Directeur de la publication : Jean Pierre LE GOUX

Secrétariat de rédaction : Fabienne Léger

Impression : La Mairie

Distribution : La Poste

Tirage : 500 exemplaires — juin 2018

NUMÉROS UTILES

MAIRIE

02.96.32.61.61

- mail : commune-lanrodec@orange.fr

- site officiel : www.lanrodec.fr

Ouverture de 9 h à 12 h 30 et de 13 h 30 à 17 h
sauf les mardis et jeudis après-midi,

Permanence d'un élu le samedi matin
de 10 h 30 à 12 h

ÉCOLE

- Maternelle : 02.96.32.63.57

- Primaire, garderie, bureau de la directrice :
02.96.32.63.64

RESTAURANT SCOLAIRE 02.96.32.65.85

BIBLIOTHÈQUE 02.96.32.65.07

- e-mail : bibliotheque.lanrodec@gmail.com

- Site officiel : www.bibliotheque-lanrodec.fr

Ouverte les lundis et vendredis de 16 à 18 h

les mercredis de 15 à 18 h

le samedi de 10 à 12 h.

Pendant les vacances scolaires,
ouverture uniquement de 16 h à 18 h sauf lundis

SERVICES COMMUNAUTAIRES

- Petite enfance « Multi-accueil » 02.96.79.72.75

- Centre de Loisirs Le Pass'Age 02.96.79.79.12

- CDC Leff Armor 02.96.70.17.04
(siège : Blanchardeau)

- SMITOM 02.96.74.14.64

- Déchetterie 02.96.79.59.11

OFFICE DE TOURISME 02.96.79.77.71

CABINET INFIRMIER LANRODEC 02.96.69.61.04

Le Mot du Maire



Ce bulletin de juin reprend les contours du budget. Il y est présenté la synthèse du compte administratif 2017 et le budget 2018 ; budget élaboré dans un contexte de rigueur, de marge de manœuvre mesurée sans modification de la fiscalité, ce qui se traduit par des prélèvements par habitant à Lanrodec nettement plus faibles que dans les communes de même strate du département.

Tout en poursuivant à notre main les investissements nécessaires sans générer de frais de fonctionnement supplémentaires. La situation financière, la baisse des montants des annuités, le coût de l'emprunt sont des éléments favorables à saisir et conjuguer. Les investissements de l'année restent soutenus et répondent aux dossiers étudiés antérieurement et pour lesquels nous avons obtenu des cofinancements extérieurs :

- aménagement du terrain de foot, rénovation des vestiaires et foyer, la structure de Kerprin, sol et fermeture. Pour la salle des sports : réfection des parties éclairantes et liaison avec des vestiaires modulaires greffés à l'équipement.

Les principaux travaux se complètent par

- le ravalement des bâtiments locatifs et commerciaux,
- La fin du programme de création d'espaces commerciaux (2 nouveaux espaces de 20 et 35 m²),
- La création du jardin du Souvenir,
- Quelques ajustements matériels,
- Et bien sûr, les travaux routiers : voirie bitumée, chemins d'exploitation, trottoirs complètent le tableau optimisé des investissements.

Nous sommes fort heureusement, au niveau des investissements sportifs bien accompagnés par l'État, le Département, la Ligue de Football.

Sur le plan intercommunal, la fusion au sein de Leff Armor se matérialise et se structure dans de nombreuses compétences.

Les élus sont mobilisés pour construire ce territoire

élargi qui n'est pas toujours un vrai bassin de vie, et qui oblige à des évolutions, des aménagements pour garder la proximité, la réactivité, notre identité, notre dynamique.

La compétence qui va être la plus débattue en ce 2^e semestre est l'élaboration du PLUi, Plan Local d'Urbanisme Intercommunal, qui va se décliner ensemble à la même date sur l'ensemble des communes de la CDC et engendrera forcément des évolutions sensibles par rapport à l'existant. C'est pourquoi, j'invite une nouvelle fois les porteurs de projet, les propriétaires de terrains disponibles à se manifester, se renseigner et à accélérer les faisabilités de transactions.

Nous avons initié un premier travail de réflexion sur la fusion de 3 communes Lanrodec, Saint-Fiacre, Saint-Pever qui me semble être une orientation souhaitable à terme, voire qui pourrait être souhaitée et demandée par l'État, mais les délais (fin d'année 2018) nous ont paru trop courts pour répondre et communiquer sur cette entité.

Ce travail sera je l'espère repris après les élections de 2020 mais les élus vont le poursuivre à l'automne avec l'étude de mutualisation dans les domaines des personnels et des équipements.

Ce bulletin précède les vacances et se projette sur la période estivale que nous espérons ensoleillée, riche de rencontres, de convivialité, de capacité de ressourcement au rythme de la saison. Je remercie tous les bénévoles qui s'activent au niveau associatif pour animer et dynamiser à tour de rôle notre commune, dans l'organisation d'événements très variés qui génèrent une convivialité fédératrice.

Bon été et bonnes vacances à tous, avec le soleil, le cadre de vie, restons optimistes et apprécions la chance et le bonheur de vivre sur notre territoire.

Jean Pierre Le Goux



Les Conseils Municipaux

Dans ses séances des 7 mars, 11 avril et 9 mai 2018, le Conseil Municipal a pris les décisions qui suivent.

Travaux

Marché vestiaires de foot

Suite à l'appel d'offres concernant la réhabilitation des vestiaires de foot, les entreprises retenues sont les suivantes :

- Gros-œuvre : Lachiver pour 33 141.38 € HT,
- Aménagements : entreprise Le Querriou pour 26 254.62 € HT,
- Faux-plafonds : Opi pour 6 438.97 € HT,
- Carrelage / Faiences : entreprise Rocrou pour 6 535.76 € HT,
- Peinture : Mahou pour 17 433 € HT,
- Électricité / Plomberie par Le Carré-Le Gall pour 25 460.60 € HT,

Soit un montant total de travaux de 115 264.33 € HT.

Viendront s'ajouter le pare-ballons (8 800 €), la clôture (4500 €) et la main-courante (12 500 €) et les aménagements extérieurs (15 000 €).

Les travaux ont commencé le 4 juin et s'achèveront vers le 28 septembre.

Pour ce qui concerne la main-courante, elle sera démontée après la fin des matches.

Nous avons obtenu différentes subventions :

* De la part de la Fédération Française de Football : 5000 € pour la main-courante, 800 € pour la clôture, 21 200 € pour les vestiaires.

* DETR : 45 000 €,

* Contrat de territoire : 30 000 €

Soit 102 000 € de subventions.

Jardin du souvenir

Achat, fourniture et pose d'un monument en granit breton rose de la Clarté posé sur une dalle en béton armé, équipé d'un puits de dispersion avec sa grille recouverte de galets blancs. Stèle en forme de menhir avec inscription en lettres gravées et dorées pour un montant de 1 820 € HT soit 2 184 € TTC,



Fourniture de 2 piliers simples en granit rose posés sur des fondations en béton armé : 430 € HT,

Banc en granit rose posé sur 2 plots : 550 € HT.

Travaux de la Salle des Sports

Bardage :

Les entreprises Matthieu Sérandour et Sébastien Cloarec vont intervenir mi-juillet pour le démontage du bardage existant de la salle des sports et son habillage en tôles polycarbonate pour un montant HT de 32 555.98 €.

Vestiaires :

Nous avons acheté au mois d'avril un mobile-home d'occasion avec la Commune de Louargat au tarif de 2000 €. Ce local est implanté devant la salle des sports et constituera à terme les vestiaires des joueurs de la salle des sports avec la pose d'une cloison afin d'obtenir 2 vestiaires (1 locaux et 1 visiteurs) et la pose d'une porte d'accès sur le local attenant à la salle des sports par Sébastien Cloarec pour 540 € HT.

Nous envisageons de réaménager le bas-côté de la salle des sports qui relie les vestiaires modulaires.

30, Z.A. du Radénier-22170 PLOUAGAT
02 96 74 18 12
azpublicite@orange.fr
www.deaazpublicite.com

Sébastien
CLOAREC
menuiserie - charpente
menuiserie Alu - Bois - PVC
Cloisons Sèches
Escaliers - Isolation
aménagement Placards & Combles
sebastien22@gmail.com
St FIACRE - 06.61.07.79.29

Le local serait recouvert en panneaux isolants, et le bardage serait de couleur beige. L'accès entre les 2 locaux pourrait être recouvert. Les travaux seront à repreciser en fonction de la capacité à acquérir des locaux douches d'occasion.

Travaux place des commerçants

* Local au bout du salon de coiffure : ont été réalisées l'alimentation en électricité par Enedis, la réfection de la toiture par Jean-Pierre Leboulanger pour 3 310 € HT, la pose d'une fenêtre par Thierry Cardinal pour 1 152 € HT.

* Local entre le cabinet d'infirmières et le cabinet de réflexologie :

- Les câbles d'alimentation électriques ont été passés. Il restera l'isolation et les faux-plafonds à poser courant du mois de juin.

- Ravalement extérieur : le ravalement sera réalisé à la mi-juin. Le devis réalisé par Patrick Rouault de Plélo se chiffre à 1 991.80 € HT. Les murs des logements locatifs rue de Ploumagoar seront également repeints par cette même entreprise pour un montant de 4 975 €.

- Reste la mise en place d'une rambarde sur rampe PMR (personnes à mobilité réduite) à prévoir. Les travaux d'enrobés ont été réalisés par Vincent Thomas pour un montant de 1 180 € HT.

Autres travaux

* Sanitaires publics : un appel d'offres pour la réfection des sanitaires publics a été lancé simultanément aux travaux de réhabilitation des vestiaires et du cabinet de réflexologie. Au final, compte tenu des frais à prévoir, le Conseil Municipal a décidé de revoir la faisabilité des travaux ultérieurement.

* Bibliothèque : la décision avait été prise de remplacer la moquette actuelle par du parquet. Après réflexion, pour des questions d'acoustique, il sera posé au sol un revêtement en vinyle. Devis en cours.

* Kerprin : l'estrade a été refaite, de même que le sol de Kerprin.

* Logements locatifs : dépose des 2 cheminées du logement 5 bis rue de Ploumagoar et reprise des ardoises défectueuses, réparation toiture du logement locatif 12 rue des Ecoliers, toiture bibliothèque et dôme du réfectoire à l'école par Matthieu Sérandour pour 1 420 € HT.

* Logement Héouzan : Il sera nécessaire de prendre une décision sur le devenir du logement Héouzan situé au 15 rue des Écoliers sachant que celui-ci est la propriété de l'EPF (Etablissement Public Foncier) jusque début 2019. Le Conseil Municipal décide de solliciter l'ADAC pour une proposition de rénovation.

* Changement de fournisseur en téléphonie : suppression du contrat avec Hexatel pour un nouveau contrat chez Orange pour une durée de 24 mois. Coût d'abonnement et de consommations téléphoniques comprises : 156.90 € HT/mois. Achat de matériels nouveaux amplifiés : remplacement des mobiles des employés des services techniques, changement du standard téléphonique à la mairie, postes internes, câblages... pour 7 007.90 € HT.

* Projet salle polyvalente :

Compte tenu du coût élevé estimé par l'ADAC entre 150 000 et 170 000 € pour les travaux de réhabilitation de la salle polyvalente, le Conseil Municipal décide de reporter le projet à 2019 et de l'inscrire pour le programme 2019 de la DETR.



● Décoration
● Ravalements
● Revêtements Sols & Murs
● Isolation Extérieure
● Vitrierie
● Parquet
● Patines

à votre service depuis 80 ans
GUINGAMP
02 96 43 73 18



Erwan's Pizz
pizzas à emporter
De 17h30 à 21h
Pizzas spéciales pâtes fraîches
Tous les mercredis soir, face à l'église
A Lanrodec
06.12.21.43.56.

Divers

Recrutement Atsem

Madame Sophie Le Guyadec est venue renforcer l'équipe des Atsem et a pris ses fonctions au sein de l'école le 12 mars dernier et notamment dans la classe des MS/GS/TPS. Elle intervient aussi en garderie et en surveillance de cour. Elle sera stagiairisée en septembre prochain et prendra la place de Suzanne Constant qui sera à la retraite au 1er septembre.



Motion sur la défense du service publique de santé sur le pays de Guingamp

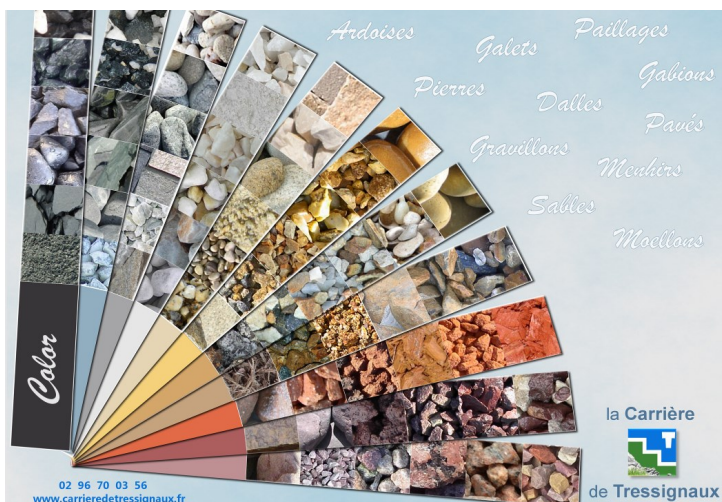
Le Conseil Municipal soutient le projet de mention présentée par le Comité de défense de la santé du pays de Guingamp.

La Commune Nouvelle

Au mois de mars, les Communes de Lanrodec, Saint-Pever et Saint-Fiacre ont décidé de s'associer dans le cadre d'une réflexion conjointe portant sur l'opportunité de la création d'une Commune nouvelle.

Le Conseil Municipal de Lanrodec a décidé de confier à Côtes d'Armor Développement cette mission à travers :

- * Une information des élus sur les conditions et modalités générales de création et de fonctionnement des communes nouvelles ;
- * Une assistance juridique : fonction questions-



réponses ;

- * Un accompagnement méthodologique dans le cadre de la préparation des commissions et groupes de travail auxquels participeront les élus des communes ;
- * Une participation aux comités de pilotage ;
- * Une participation aux réunions publiques ;
- * La rédaction de la chartre fondatrice de la Commune nouvelle sur la base des éléments produits par les Commissions thématiques et le Comité de pilotage ;
- * Puis la préparation de la phase délibérative des communes.

Il a été décidé de prendre contact également avec la DGFIP.

Mais suite aux premières réunions, les conseils municipaux des 3 communes ont décidé d'arrêter l'étude de fusion en mai 2018 considérant le temps imparti à la réalisation de la fusion trop court par rapport à l'échéance des prochaines élections ; le choix obligatoire avant décembre 2018, n'aurait pas non plus permis la consultation de la population.

Finances

Frais de scolarisation

Le Conseil Municipal de Lanrodec décide de demander aux communes de Saint-Fiacre, Saint-Jean-Kerdaniel et Bringolo, une participation aux frais de scolarisation des élèves domiciliés dans ces

trois communes et scolarisés à Lanrodec :

- * 580 € pour chaque élève scolarisé au primaire,
- * 690 € pour chaque élève scolarisé à l'école maternelle.

Tarifs Convivio

La Société CONVIVIO de Bédée qui fournit les repas à la cantine nous a informé des nouvelles conditions tarifaires pour l'année 2018-2019, à savoir :

Déjeuner adulte :	2.44 € TTC
Déjeuner Elémentaire	2.44 € TTC
Déjeuner maternelle	2.29 € TTC
Frais fixes mensuels sur 10 mois	1742.48 € TTC

Subventions 2018

FCPCL	1 300 €
Club Omnisports de Lanrodec	1300 €
Club du 3° âge	340 €
Amicale Laïque	155 €
Comice agricole du canton de Plouagat	305 €
EPIDE	50 €
ADMR	50 €
Atelier d'Art du Pays de Pontrieux (Organisation des expositions)	800 €
Société de chasse de Lanrodec	150 €
Comité d'animations de Lanrodec	700 €
Association départementale de protection civile	50 €
France Adot 22	50 €
Secours populaire	200 €
Centre d'aide alimentaire*	1488 €
Assoc des Maires de France*	447.22 €
Chenil Service*	1073.82 €

* au prorata de la population

- * 32 € pour une association à but environnemental,
- * 25 € par adhérent scolaire de la commune aux associations sportives et culturelles extérieures à Lanrodec pour lesquelles la Communauté des Communes ne contribue pas par ailleurs,
- * 32 € par association à but humanitaire auxquelles les personnes de Lanrodec s'investissent,
- * 20 € par enfant à partir de la 6° pour les voyages dans le cadre scolaire sur demande des familles.

ÉPAREUSE

Compte tenu de la croissance rapide de la végétation, les entreprises de nettoyage des abords des routes sont sollicitées de toute part. Le passage de l'épareuse dans la commune a été effectué au niveau des accotements. Pour ce qui concerne les talus, il faudra attendre fin juin. Encore un peu de patience !

Lucie Fée des crêpes
Crêpes et Galettes à emporter

Swi commande
Du mardi au dimanche midi
06 19 09 06 73

f Lucieféedescrêpes
✉ lucie.lecarboullec@orange.fr
kermabon • 22170 Lanrodec

BIOS INFORMATIQUE

BUREAU INFORMATIQUE ORGANISATION SERVICE

INFORMATIQUE, RÉSEAUX, INTERNET, FAX, IMPRIMANTES,
COPIEUR NB / COULEUR, CAISSE ENREGISTREUSE, MOBILIER, CONSOMMABLES
ET FOURNITURES, CONSEIL, INSTALLATION, SERVICE APRÈS VENTE TOUTES MARQUES

Z.I. de Bellevue - 6, avenue de l'hippodrome - 22200 SAINT-AGATHON
Tél. 02 96 44 36 36 - Fax 02 96 11 92 12
www.bios.fr - E-mail : bios.guingamp@wanadoo.fr

Le compte administratif 2017 et le budget primitif 2018 de la commune

FONCTIONNEMENT

DÉPENSES

$$R - \left\{ \begin{array}{l} 2 \\ 3 \end{array} \right\}$$

$$U_n = \frac{1}{n} + \frac{1}{n+1}$$

CHAPITRE	LIBELLÉ CHAPITRE	CA 2017 (ÉMISSIONS)	BP 2018 (PRÉVISIONS)
022	Dépenses imprévues		26 550.57 €
023	Virement à la section d'investissement	Opération d'ordre inscrite au BP et jamais réalisée	267 000 €
011	Charges à caractère général	253 420.57 €	266 887 €
012	Charges de personnel	382 647.15 €	385 403 €
65	Autres charges de gestion courante	78 313.46 €	84 343 €
66	Charges financières	33 633.39 €	34 500 €
67	Charges exceptionnelles	176.55€	600 €
68	Dotations aux amortissements et provisions	1 858.08 €	12 274.34 €
TOTAL		750 049.20€	1 077 557.91€

RECETTES

$$\begin{cases} 4x + 1 = 0 \\ 7 - 3x = 0 \end{cases} \quad \begin{cases} X = \lambda \cos(\varphi) \\ Y = \varphi \end{cases}$$

002	Excédent antérieur reporté		54 177.91 €
013	Atténuations de charges	11 357.06 €	8 100 €
70	Produits des services	76 778.59 €	83 000 €
72	Travaux en régie + transfert entre sections	16 514.37 €	20 000 €
73	Impôts et taxes	413 861.70 €	417 097 €
74	DGF + Dotations et participations	191202 € 264 418.94 €	191 577 € 272 396 €
75	Autres produits de gestion courante	84 414.13 €	30 000 €
76	Produits financiers	8.25 €	10 €
77	Produits exceptionnels	5.98 €	1 200 €
TOTAL		1 058 561.02 €	1 077 557.91 €

VOTE DES TAUX D'IMPOSITION

Le Conseil Municipal décide le maintien des taux d'imposition :

- Taxe d'habitation : 17.61 %
- Taxe foncière (bâti) : 20.53 %
- Taxe foncière (non bâti) : 101.47%

BUDGET LOTISSEMENT

Le Conseil Municipal a voté le compte administratif 2017 :

* dépenses et recettes de fonctionnement :
82 619.01 €

* Dépenses et recettes d'investissement :
25 662.93 €

Les lots ayant tous été vendus, le budget est désormais clôturé.

INVESTISSEMENT

CHAPITRE	LIBELLÉ CHAPITRE	CA 2017 (ÉMISSIONS)	BP 2018 (PRÉVISIONS)
001	Solde d'exécution d'investissement reporté	Inscrit au BP mais jamais réalisé	232 824.68 €
103	Plan de relance TVA	12 000 €	0 €
16	Remboursements d'emprunts	95 516.51 €	96 778.40 €
20	Immobilisations incorporelles	720 €	13 000 €
041	Opérations patrimoniales	8 691 €	2 912.94 €
204	Subventions d'équipement versées	11 782.34 €	15 000 €
21	Travaux en régie	16 514.37 € (1)	20 000 €
21	Immobilisations corporelles	77 161.71 € (2)	37 900 €
23	Immobilisations en cours	151 488.80 € (3)	417 967.17 €
TOTAL		373 874.73 €	836 383.19 €

021	Virement de la section de fonctionnement	Inscrit au BP mais jamais réalisé	267 000 €
10	Dotations fonds divers et réserves	220 008.61 €	318 608.85 €
13	Subventions d'investissement	21 345 €	168 500 €
16	Emprunts et dettes assimilées	170 000 €	70 000 €
041	Opérations patrimoniales	8691 €	0 €
27	Créances immobilisées	25 662.93 €	0 €
28	Amortissement des immobilisations	1 858.08 €	12 274.34 €
TOTAL		447 565.62 €	836 383.19 €

(1) Les travaux en régie : ce sont des travaux réalisés par les employés communaux des services techniques principalement, à partir de matériaux payés en section en fonctionnement dans l'année. En fin d'année, il est possible de basculer les factures de matériaux et la main-d'œuvre en

investissement de façon à récupérer la TVA. En 2017, les travaux en régie sont principalement constitués des travaux concernant la 7^e classe, le city stade, la structure de Kerprin, et divers aménagements de terrain...

(2) En 2017, 77 161.71 € de dépenses dont principalement 26 919.34 € de matériel de bureau et informatique (rétroprojecteurs école, tablettes...), 12 900 € de matériel de transport (achat d'un véhicule communal), 26 267.20 € (régularisations foncières et achats de terrains), 9 432.91 € d'achats divers (groupe électrogène, caveautins cimetière, tables picnic école, modification des buts de hand, serrures anti-panique)... En prévision en 2018, 37 900 € de dépenses pour entre autres, l'achat du jardin du souvenir au cimetière, d'un bungalow pour la salle des sports, de mobilier, du standard téléphonique, d'un véhicule ...

(3) En 2017, 151 488.80 € de dépenses principalement concentrées sur l'aménagement du terrain des sports, les travaux à Kerprin, les travaux du cabinet de réflexologie... En 2018, les 417 967.17 € seront consacrés aux projets de l'année 2018 : l'aménagement du terrain de foot et des vestiaires (180 000 €), le sol de Kerprin et la fermeture de la salle, le sol de la bibliothèque, les ravalements des bâtiments communaux, les locaux commerciaux...

Approbation par le
Conseil Municipal des
comptes de gestion
2017 présentés par le
receveur municipal qui
sont identiques aux
comptes communaux.

$$\sqrt{(x_2 - x_1)^2 + (y_2 - y_1)^2}$$

La vie communale

État civil

Naissances

- Appoline Le Fèvre, née le 9 avril 2018, Kerrouarin,
- Emilie, Clarisse, Laura Martineau, née le 16 avril 2018, Rue de Coat Frost,
- Sasha Letellier, né le 28 avril 2018, Kersteun,
- Clément, Jean, Loïc Le Méhauté, né le 21 mai 2018, Lotissement de la Mairie.

Décès

- Cédric Gautier, décédé le 17 février 2018, domicilié Coat Meur,
- Eugène Le Flocmoën, décédé le 23 février 2018, domicilié Goudelaire,
- Maryvonne Daporta, née Guinche, décédée le 16 mars 2018, domicilié Pors Pin,
- Elisa Le Goff, née Pierre, décédée le 19 mars 2018, domiciliée à Plouagat,
- Michel Salomon, décédé le 4 juin 2018, domicilié Parc Guidon.

Urbanisme

Permis de Construire (PC) et Déclarations Préalables (DP) accordés

              	NOM	OBJET	LIEU	PC ou DP	
	Rannou / Gayic	Maison individuelle	Pors Héry / Bellanger	PC	
	Yves Carpentier	Maison individuelle	Résidence de Kergus	PC	
	Benoît Corbel	Maison individuelle	Kerny	PC	
	Yann Berthelot	Maison individuelle	Senven	PC	
	Thomas Cédric	Garage	Pont Ar Bail	PC	
	Gaëc du Petit Perrien	Hangar à matériels	Le Petit Perrien	PC	
	Jérémy Verbanck	Maison individuelle	Résidence de Kergus	PC	
	Maryvonne Banner	Extension habitation	La Villeneuve	DP	
	Michel Le Goas	Suppression d'un talus	Ruscolan	DP	
	Yvon Le Roux	Extension habitation	Kerhors	DP	
	Frédéric Le Béguec	2 fenêtres de toit	La Villeneuve	DP	
	Eric de Lorgeril	Division de terrain	Pont Ar Bail	DP	
	Anthony Mahé	Modification ouvertures	Beaupré	DP	

Jeunes Talents

Hugo Le Goff "Champion de Bretagne"

Hugo est venu à la pratique du VTT à l'âge de 8 ans grâce à un de ses entraîneurs et père de son meilleur ami Thomas, "Jean-Baptiste Menez" habitant également sur LANRODEC.

Les débuts ont été difficiles, mais la passion du sport a toujours été présente.

Les objectifs de la saison étant réalisés, après avoir remporté le titre de champion des côtes d'Armor à Sévignac et celui de champion de Bretagne à Peaulé, Hugo termine sa saison plus serein.

La saison n'est pas vraiment terminée, car il reste encore la finale du trophée régional du jeune vététiste (actuellement 1er) et la finale de la coupe de Bretagne (1er au général) pour finir cette belle saison.

Mais pour ce jeune vététiste, la récompense est la qualification pour le Trophée de France au mois d'août à Montgenèvre (05), où toute sa famille "vététistes également" prendra part à cette belle expérience.



Arthur Le Goff



Hugo Le Goff et Thomas Menez



Léo Le Goff



Hugo Le Goff



Les féminines minimes handballeuses du Collège Lucie et Raymond Aubrac de Plouagat ont remportées de nombreuses victoires cette année et se sont ainsi qualifiées pour disputer la finale nationale à Obernai dans le Bas-Rhin début juin. Elles sont arrivées 5° au classement et n'ont point démeritées ; elles se sont inclinées face aux Championnes de France. Bravo à toute l'équipe !

Parmi elles, 3 jeunes filles originaires de Lanrodec : Mélanie Kergus, Lilou Mahé et Romane Thoraval.

Cartes d'identité et passeports

Les demandes de carte d'identité sont désormais traitées selon des modalités similaires à celles en vigueur pour les passeports biométriques. La Mairie de Lanrodec ne peut plus recueillir les demandes. Elles seront **traitées uniquement dans les 25 communes du département qui disposent d'un dispositif de recueil** permettant notamment de collecter les empreintes numérisées des demandeurs. **Liste des communes équipées les plus proches :**

- **Arrondissement de Saint-Brieuc :** Binic, Lamballe, Loudéac, Paimpol, Plérin, Ploufragan, Quintin, Saint-Brieuc
- **Arrondissement de Guingamp :** Guingamp, Pontrieux, Rostrenen, Saint-Nicolas-du-Pelem, Callac
- **Arrondissement de Lannion :** Lannion, Perros-Guirec, Plouaret, Tréguier

Il est impératif de prendre un rendez-vous auprès d'une mairie pour procéder à l'établissement ou renouvellement de votre carte d'identité. **Attention ! Les délais pour l'obtention d'un rendez-vous peuvent être relativement longs (prévoir entre 1 mois et demi et deux mois d'attente).**

Il est également possible d'effectuer une pré-demande de CNI depuis le site internet <https://ants.gouv.fr> Pour l'obtention d'un passeport d'urgence, une demande par mail doit être effectuée au préalable à l'adresse suivante : pref-cni-passeports@cotes-darmor.gouv.fr



Recensement



Le recensement national est obligatoire et intervient à partir de 16 ans, il concerne les jeunes Français, filles et garçons. L'intéressé(e) doit se présenter à la mairie le mois de son anniversaire avec le livret de famille de ses parents et sa carte d'identité. Le recensement est nécessaire pour se présenter aux examens (Bac, BEP) et passer le permis de conduire (conduite accompagnée). Le fait d'être recensé permet également l'inscription d'office à 18 ans sur les listes électorales de la com-

mune de son domicile.

Les jeunes hommes et les jeunes filles nés en **AVRIL, MAI, JUIN 2002 doivent venir s'inscrire avant le 31 JUILLET 2018. Ceux nés en JUILLET, AOÛT ou SEPTEMBRE 2002, avant le 31 OCTOBRE 2018.**

Vous pouvez aussi le faire par internet. Il suffit d'accéder à la démarche en ligne « recensement citoyen obligatoire », puis de se laisser guider. Les pièces justificatives devront être numérisées : carte d'identité ou passeport ainsi que le livret de famille.

Nouvelle entreprise

Marion Quéro, originaire de Lanrodec, vous accueille depuis le 25 juin dans sa nouvelle boutique **COURT-CIRCUIT** à Plouagat.

Vous y trouverez des produits exclusivement en direct du producteur : fruits, légumes, vins, bières, fromages, yaourts, chocolats, terrines, miels, beurres, oeufs... et beaucoup d'autres produits Bio et conventionnels.



Elle vous proposera également des paniers garnis et paniers à la se-

maine.

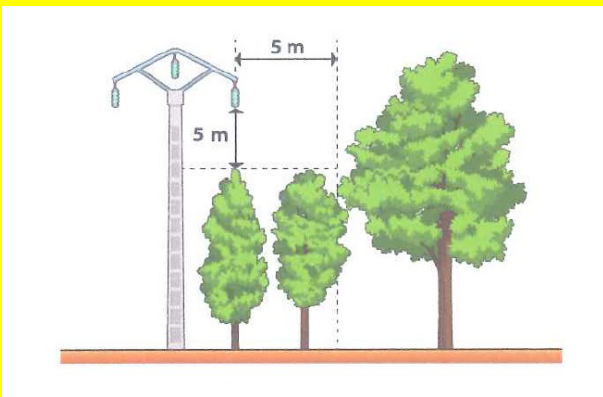
"Après plusieurs années dans l'immobilier, je concrétise ce projet désiré depuis mes études d'avoir ma propre boutique. Le choix de l'activité primeur-épicerie est pour moi une évidence : il s'agit de faire découvrir de bons produits, très majoritairement locaux et surtout promouvoir et préserver le travail de nos producteurs si passionnés et investis" nous dit Marion.

Horaires : du lundi au vendredi : de 9 h à 13 h 30 et de 15 h à 19 h, le samedi : de 9 h à 13 h 30 et de 15 h à 18 h.

COURT-CIRCUIT, ZA du Radenier PLOUAGAT, 02.96.93.58.01

AVIS DE TRAVAUX SUR LE RÉSEAU ENEDIS HAUTE TENSION À PARTIR DE SEPTEMBRE 2018

A la demande d'ENEDIS Côtes d'Armor, l'entreprise Feuillâtre olivier (Châtillon sur Cher) procédera à l'élagage ou l'abattage d'arbres, haies, tail-lis... situés au voisinage des lignes électriques. Les arbres doivent être distants de 5 m de part et d'autre des lignes et de 5 m à la fois en hauteur. Par conséquent, vous êtes susceptibles de recevoir des avis de passage pour qu'ils puissent obtenir votre accord. Sachez que ces travaux sont gratuits et entièrement à la charge d'ENEDIS.



Communiqué de la Gendarmerie

FRAUDE A LA CARTE BANCAIRE

POUR LUTTER EFFICACEMENT CONTRE LE NOMBRE CROISSANT DES ESCROQUERIES À LA CARTE BANCAIRE, LA GENDARMERIE NATIONALE A DÉVELOPPÉ UNE PLATE-FORME DE SIGNALEMENT DÉNOMMÉE **PERCEV@L** AFIN DE RÉALISER DES RAPPROCHEMENTS, IDENTIFIER DES RÉSEAUX CRIMINELS ET DÉTECTER DES POINTS DE COM-PROMISSION.

ACCESSIBLE 24H/24H À PARTIR DU SITE [HTTPS://WWW.SERVICE-PUBLIC.FR](https://www.service-public.fr), ELLE PER-MET AUX VICTIMES D'UN USAGE FRAUDULEUX DE LEUR CARTE BANCAIRE DE SIGNALER LES FAITS ET D'OBTENIR UN RÉCÉPISSÉ FACILITANT CER-TAINES DE LEURS DÉMARCHES ADMINISTRATIVES, NOTAMMENT LE REMBOURSEMENT PAR LEUR ORGANISME BANCAIRE.

L'UNIQUE CONDITION POUR ACCÉDER À CE SER-VICE EST DE DÉTENIR LA CARTE OBJET DE LA FRAUDE.

PERCEV@L EST UN NOUVEAU SERVICE FACILI-TANT LES DÉMARCHES DES USAGERS QUI N'AU-RONT PLUS À SE DÉPLACER POUR DÉNONCER LES FAITS.

Communiqué de la MSA

Ne restez pas seul face aux difficultés, parlez-en au 09 69 39 29 19

Difficultés financières, familiales, menace sur l'acti-vité professionnelle, solitude... Certaines situations peuvent entraîner une grande souffrance psycholo-gique dont il est difficile de s'extraire seul. Afin de toujours mieux protéger et accompagner ses res-sortissants, la MSA renforce son service d'écoute Agri'écoute lancé en 2014.

Un service accessible en permanence

Vous pouvez joindre Agri'écoute à tout moment, 24h/24 et 7j/7 pour échanger de façon complète-ment anonyme.

Une écoute spécialisée

En composant le numéro d'Agri'écoute, vous serez mis directement en relation avec un psychologue clinicien diplômé qui vous aidera à prendre du re-cul par rapport à une situation personnelle doulou-reuse ou angoissante et à trouver des solutions.

Le rôle clé de l'entourage

S'il ne peut se substituer au médecin ou au théra-peute, l'entourage joue souvent un rôle primordial car il est généralement le plus à même de détecter un changement de comportement ou de discours chez un proche.

Si vous-même, dans vos relations familiales, profes-sionnelles ou amicales, êtes en contact avec un sa-larié ou un exploitant agricole en proie à des diffi-cultés, n'hésitez pas à l'informer et l'inciter à con-tacter Agri'écoute sans plus attendre.

Pour plus d'informations sur le dispositif Agri'écoute de la MSA, rendez-vous sur le site www.msa-armorique.fr

Mal-être, solitude, idées suicidaires...

Parlez-en au :

09 69 39 29 19
(Prix d'un appel local)

AGRI'ÉCOUTE
SERVICE D'ÉCOUTE 24H/24 ET 7J/7
DÉDIÉ AU MONDE AGRICOLE ET RURAL

Le CIDFF est une association composée de **juristes diplômé-e-s et compétent-e-s** pour répondre à vos questions concernant divers domaines du droit : **droit de la famille** (séparation et ses conséquences : pension alimentaire, conflits sur la garde des enfants), **droit du travail** et **droit des étrangers-ères** (premier niveau d'information).

Les juristes informent également les **femmes victimes de violences** sur leurs droits au niveau pénal (dépôt plainte, procédure pénale) et au niveau civil (conséquences d'une séparation).

Elles peuvent également vous apporter une **aide rédactionnelle** (requête JAF, aide juridictionnelle, ordonnance de protection).

Sous forme d'**entretien individuel, confidentiel et gratuit**, la juriste pourra vous rencontrer lors de ces permanences juridiques :

- **Au Tribunal d'Instance de Guingamp** : le 3^{ème} jeudi matin du mois
- **A l'Association Maison de l'Argoat** : le 2^{ème} mardi après midi du mois (**permanence destinée aux femmes victimes de violences**)
- **Au Centre Henri Dunant à Paimpol** : le 1^{er} jeudi après-midi du mois

Pour prendre rendez-vous, contacter le secrétariat :
02-96-78-47-82

MENUISERIE - CHARPENTE

Maisons à Ossature Bois
Aménagement de Combles

LE QUERRIOU
02 96 43 91 57
TY GUEN - 22170 St JEAN Kerdaniel

www.lequerriou-menuiserie.com

INSCRIPTIONS A L'ÉCOLE

Vous pouvez inscrire vos enfants nés en 2015 à l'école pour la rentrée 2018/2019.

Contact : Madame Le Chevère Edith au 02.96.32.63.57 ou 02.96.32.63.64 (le mardi)



Don du sang

Collecte de sang organisée à Plélo le lundi 1er octobre 2018 à la salle des Fêtes de Plélo de 15 h à 19 h.

Emplois

Le CIAS Leff Armor recrute pour son Service d'Aide et d'Accompagnement à Domicile :

Demandeur d'emploi, étudiant(e), vous êtes intéressé(e) par le métier d'aide à domicile...

Disponible et mobile (nécessité de disposer d'un véhicule), prêt(e) à accepter des horaires variables, vous aimez le contact avec la personne âgée, vous êtes organisé(e), rigoureux(se), discret(e), autonome,

Nous vous offrons la possibilité de rejoindre nos équipes. Pour ce faire, merci d'adresser votre CV au CIAS Leff Armor à Blanchardeau à l'attention de Colette BOCQUEHO- Responsable du Service

Tél 02.96.79.77.82 – Adresse mail :

colette.bocqueho@leffarmor.fr

Hervé THOMAS
Paysagiste
Création & Entretien
Terrasse, Muret, Clôture, Enrobé
PLOUAGAT 02 96 74 28 00

L'école

Que s'est-il donc passé à l'école au cours du dernier semestre ? (périodes 3 et 4)



Le goûter de bonne année :

Le vendredi 12 janvier, il régnait dans l'école une certaine effervescence : toutes les classes préparaient des gâteaux avec enthousiasme pour le goûter de bonne année du soir. Ce dernier a été très apprécié de l'ensemble des participants.

Projets pour les CM2 :

Fin janvier, les élèves de CM2 se sont produits sur la scène du Carré Magique de Lannion afin de présenter leur création réalisée au cours du dispositif Cirque en classe et Compagnies. Ils ont également pu assister à la présentation des créations des autres classes inscrites dans le cadre de ce dispositif.

En littérature, en période 2, les élèves ont étudié Le Petit Prince de Saint-Exupéry.

Puis en période 4, ils ont découvert quelques récits mythologiques. En parallèle, ils ont réalisé au cours de séances d'arts plastiques le dessin à la craie grasse et à l'encre des créatures mythologiques.

Le petit déjeuner équilibré :



Le mardi 30 janvier, les CP de la classe de GS/CP et les élèves de la classe de CP/CE1 ont pris un petit déjeuner équilibré

suite à un travail sur l'alimentation. Un grand merci à tous les parents pour leur très généreuse contribution. Dans l'ensemble, les enfants ont réussi à

créer un petit déjeuner équilibré et ont bien apprécié ce moment comme en témoignent les paroles d'une petite fille : « Maîtresse, je crois que je m'en souviendrai toute ma vie ».



La voile :

La classe de CE2/CM1 a découvert les joies de l'Optimist, petit voilier utilisé sur l'étang de Châtelaudren. Fiers sur leurs bateaux, les enfants ont eu le plaisir de naviguer sous un beau soleil. Mais ils ont eu aussi à affronter les caprices du vent breton, sensations garanties ! Heureux de cette expérience, ils sont prêts à vivre de nouvelles aventures.



Projet cirque :

A partir de janvier, les élèves de la GS au CM2 ont découvert et pratiqué les différents domaines du cirque : acrobaties, jonglerie, équilibre... maintenant, place à la préparation du **spectacle qui aura lieu le 29 juin à la salle multiculturelle de Grâces.**

Cirque Médrano :

Le 9 février, les TPS, PS et MS sont allés au spectacle du cirque Médrano à Saint-Brieuc. Ils ont vu différents numéros : clown, jonglage, acrobatie, dressage de chiens, perroquets, chevaux et chameaux. Ce fut un bon moment.

La fête du 100ème jour d'école ! :

Les élèves de CP comptent les jours d'école depuis le début de l'année scolaire. Nous avons fait une fête à l'occasion du 100ème jour d'école le lundi 9

avril 2018. Les enfants ont relevé de nombreux défis autour du nombre 100! 100 BRAVOS !!!

Spectacle au petit écho de la Mode :

Les élèves de CP de la classe de GS/CP et ceux de la classe de CP/CE1 ont participé au spectacle « Tubulus » à Châtelaudren le mardi 20 mars. La compréhension de ce spectacle a parfois été difficile (la préparation prévue par l'intervenante de la communauté de commune n'ayant pu avoir lieu).

Questionner le monde :



Les élèves de CP, CE1 et CE2 ont travaillé sur l'électricité et sur la réalisation d'un objet technique en construisant un petit chapiteau qui s'éclaire.

Projet numérique :

Les CE1 de la classe de CP /CE1 ont joué aux reporters. Ils ont pris des photos des élèves de chaque classe pendant les séances de cirque avec les tablettes numériques. Ils ont écrit une phrase pour chaque photo et utilisé un traitement de texte. Puis, ils ont transmis les photos et les phrases aux CM2, qui à partir de là, ont créé des exercices pour les CP et les CE1 sur tablettes. Ce projet a été réalisé avec l'aide du conseiller en numérique de la circonscription.

Moment convivial en maternelle :

Mardi 17 avril, les classes de PS/MS, TPS/MS/GS et GS/CP ont participé à des jeux de société organisés

dans chaque classe. Une invitation a été envoyée aux parents pour leur proposer de se joindre à nous. Les PS-MS ont joué à des jeux de dés et de cartes. Les TPS-MS-GS ont joué à des jeux de dés, de cartes, de mémoire, de logique et de coopération.

Les élèves de GS/CP ont joué à des jeux de dés, de chiffres, d'adresse et de mémoire, d'observation et de rapidité, de réflexion, de stratégie et de tactique, dont le but peut être à la fois collectif et individuel. Ce fut un moment convivial, autant apprécié par les enfants que par les adultes (parents, ATSEM et enseignantes). Un grand merci aux parents volontaires qui ont pu se rendre disponibles cette matinée.



Exposition d'arts de fin d'année :



Les élèves poursuivent leurs découvertes autour du cirque avec toujours autant de plaisir, que ce soit en éducation physique et sportive, en littérature, en éducation musicale, en arts plastiques... De nombreuses productions réalisées en arts plastiques seront présentées dans les salles d'exposition de la mairie au mois de juin, nous espérons que vous serez nombreux à venir les découvrir...

Vie associative

On n'est pas que des cageots

Cette année, l'association « On n'est pas que des cageots » a répondu à un appel à projet initié par le ministère de la transition écologique : mon projet pour la planète.

Il y a eu plus de 1174 contributions sur la France entière, 419 ont été retenues.

Notre projet « Du déchet à l'objet » a été le seul projet à représenter les Côtes d'Armor dans la catégorie de l'économie circulaire. Cette présélection doit être soutenue par les votes des citoyens pour être validée.

Ce projet propose de réduire le volume d'apport de matières en déchetterie en valorisant le déchet par le Do It Yourself.

Concrètement, nous proposons des ateliers et stages utilisant et valorisant des matériaux issus de la récupération.

Vous pouvez nous retrouver lors d'événements publics :

Les 26 & 27 mai, nous avons participé à l'effet mode à Châtelaudren à travers un atelier de réalisation de chapeaux.

Les 8 & 9 septembre, nous serons présents à la foire bio Biozone à Mûr de Bretagne, ateliers palette.

Anne Cavart

Les Têtes de l'Art

Pendant toute cette année scolaire, nous avons travaillé sur un très vaste projet: réécrire et remettre en scène l'"Ovni" que nous avons présenté il y a des années : "Merlan l'Enfanteur" est de retour, avec une nouvelle distribution, une nouvelle mise en scène, et de nombreux gags conçus par tel ou tel membre de la troupe.

Les Têtes de l'Art ont joué à Plouagat le 26 Mai et à Châtelaudren, au "Petit Echo" le 15 Juin. Ce fut une très agréable soirée !

Elizabeth Le Tutour

ALS Plouagat Handball

L'ALS PLOUAGAT Handball, créée en janvier 1978 par Serge et Georgette Grot qui résident à Lanrodec, fête cette année ses 40 ans.

Pour marquer cet anniversaire, dont une journée festive ouverte à tous licenciés, supporters et amis du club (anciens et d'aujourd'hui) s'est déroulée sur le site de Kerprin de Lanrodec le 23 juin.

Les seniors féminines ont tenu à marquer cet événement en obtenant le titre de Championnes de Bretagne 2018 donnant accès à la Nationale 3 la saison prochaine. L'équipe -11 ans Féminines a aussi relevé le challenge en décrochant le titre de Championnes Départementales de leur catégorie. A noter que la section Sportive Handball du collège de Plouagat est championne académique en benjamine et en minime.

L'ALS compte cette année près de 200 licenciés dont 80 % de féminines et compte poursuivre son développement sur notre territoire. N'hésitez pas à prendre contact avec le club (06.84.58.71.90 ou au Gymnase de Plouagat – 02.96.74.17.47) dès la rentrée de septembre si vous souhaitez nous rejoindre – Babyhand de 4 à 5 ans (mixte), Minihand de 6 à 9 ans (mixte) et catégories - 11 ans à seniors Féminines.





Cette année, [l'Amicale Laïque](#) a reversé plus de 10 000 Euros en cadeaux pour Noël, la piscine, le cirque et toutes les sorties concernant ce projet. Elle invite tous les parents à assister au **spectacle des enfants le 29 juin à Grâces.**

Tout ceci a été financé grâce aux diverses opérations réalisées tout au long de l'année : vente de brioches et photos, animations de Noël et vente de sapins, la traditionnelle raclette, le loto, et pour finir la fête de l'école du 10 juin qui même avec le temps pluvieux, est toujours un moment de détente et de convivialité...

Le prochain rendez-vous est fixé au **6 juillet pour le pot de fin d'année à l'école.** Dès la rentrée scolaire, l'Amicale va préparer son opération vente de brioches, la vente de sapins et l'animation de Noël...

Bonnes vacances à toutes et à tous !

L'équipe de l'Amicale

PS: les poubelles qui servent à la récupération des journaux vont être mises sur le parking de la garderie ; l'opération continue pendant l'été.

* * * * *

[Le Comité d'Animations](#)

Le Pardon de Lanrodec aura lieu le **samedi 7 juillet 2018 :**

- concours de boules,
- repas à 20 h (entrée, jambon à l'os grillé, frites, dessert, café) : 12 € par adulte, 6 € pour les moins de 12 ans. Les tickets sont en vente à la mairie et au Bistrot à partir du 11 juin
- A 23 h : feu d'artifice et bal disco

[Dimanche 8 juillet](#)

- 13 h : restauration rapide
- 14 h 30 : les jeux inter-quartiers reviennent. Pour passer une agréable après-midi, venez participer un référent de quartier passera vous voir. Si ce n'est pas le cas et que vous voulez participer ou simplement encourager votre équipe, rendez-vous sur le terrain de Kerprin "
- 18 h : tirage de la tombola



* * * * *



Le Club d'Éducation Canine

Le club d'éducation canine se situe à Kerprin sur la commune de Lanrodec. Dans le cadre de cette association, affiliée à la Société Centrale Canine, vous pourrez profiter de conseils et de séances d'éducation canine ; des disciplines sportives sont également pratiquées.

Cette année, une école du chiot a été créée ; elle permet d'éduquer son chiot de façon douce et ludique, sans contrainte avec des méthodes naturelles basées sur le jeu et la récompense. Le chiot est habitué, dès ses 2 mois à diverses situations de la vie courante, il est sociabilisé avec ses congénères et l'humain pour qu'il ait une vie harmonieuse au sein de son foyer et de la société.

Activités proposées et horaires :

École du chiot : mercredi (14 h 30-15 h 30) et samedi (14 h 00-15 h 00)

Éducation canine : mercredi (14 h 30-15 h 30) et samedi (14 h 00-15 h 00)

Agility loisir : mercredi (15 h 30-16 h 30) et samedi (15 h 00-16 h 00)

Obéissance : vendredi (16 h 30-17 h 30) et samedi (16 h 00-17 h 00)

Ring : Samedi (9 h 30) et mardi à 15h00

Pistage : lundi et mercredi à 9h30

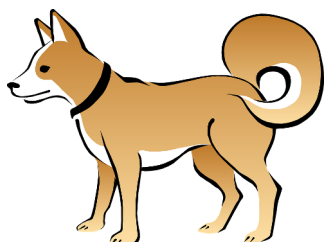
Pour tous renseignements, contactez la présidente Mme Maryvette JOUANNY au 02 96 74 48 17

clubcanin.lanrodec@gmail.com

Site : clubcaninlanrodec.jimdo.com

Facebook : club d'éducation canine Lanrodec

ACTUALITÉ: le club organise un concours de Ring à Kerprin le 30 juin et 1er juillet, entrée gratuite, buvette et restauration sur place





CONCOURS DE RING

Le 30 juin et 1^{er} juillet 2018
Au terrain de Kerprin 22170 LANRODEC

CSAU, Brevet, ECH 1, 2, 3

Juge : Richard HEDE

HA : Guillaume NICOLIN
Glenn LIFFER
Kevin HEYN



Entrée gratuite

Buvette et restauration sur place
Pour tous renseignements : 02 96 43 85 43



Le Football Club Plouagat—Châtelaudren— Lanrodec

Après sa victoire face à Rostrenen, l'équipe fanion masculine du FCPL évoluera la prochaine saison au niveau régional R3. Bravo à tous les joueurs, dirigeants, bénévoles, parents et supporters !



Le FCPL s'engage pour le football féminin !

Au lendemain de cette saison 2017-2018, c'est un bilan positif qui vient récompenser les efforts réalisés en faveur du football féminin par le club.

Avec une quarantaine de licenciées, une équipe senior qui a évolué en ligue et une équipe U17 qui finit 5^{ème} du département pour sa deuxième année de foot !

La volonté des dirigeants est de continuer leurs efforts et de pouvoir disposer d'une section féminine plus complète à moyen terme, avec la création d'équipes U13 et U15.

Pour cela, le club recherche de jeunes joueuses expérimentées ou débutantes âgées de 12 à 17 ans.

Merci de contacter Erwann STEUNOU-ROQUINARC'H au 06.87.55.90.65.

N'hésitez pas à nous rejoindre, car ici le foot se joue aussi au féminin !



CLUB OMNISPORTS DE LANRODEC 2011



Tu fais du sport toi ?

ROLLERS

BASKET-BALL

**EVEIL SPORTIF
(DES 3 ANS)**

BADMINTON

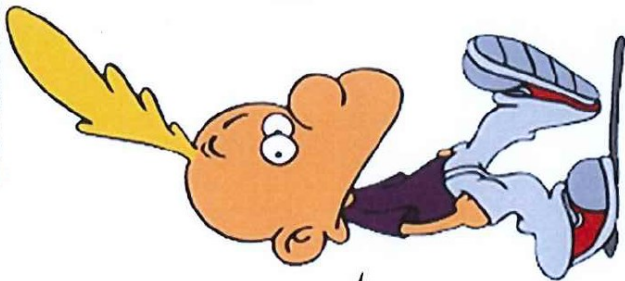
TRAIL ET

CROSSFIT

SPORT ADAPTE

ATHLETISME

DANSE



Ben oui, au club omnisport de Lanrodec ! c'est formidable. Tout le monde peut y trouver une activité qui lui convient. Moi, ma sœur, mon frère et même mes parents, on y va tous !

Coucou les enfants ! vous trouverez le programme complet au dos de la feuille avec les horaires, les tarifs, etc. etc. etc.

Au club omnisport de Lanrodec, on peut même faire de la danse et de l'expression corporelle !



Suivez-nous sur
Facebook

Educo sport

Programme

Appriou stephane : 06 88 53 22 96 / ianael13@yahoo.fr

Site internet : <https://clubomnisportianrodec.jimdo.com>

Facebook : Si vous souhaitez suivre les exploits de vos enfants, aimer la page FACEBOOK « Educo sport »

Rollers		Eveil sportif	70 €
Cp, ce1 et ce2	Samedi : 11h15 - 12h15	« Perception, motricité et capacité à jouer »	
Cm et collègue	Jeudi : 18h30 - 19h30	Eveil et motricité PS Mercredi : 11h15 - 12h15	
Basket-ball		Eveil sportif MS Mardi : 17h00 - 18h00	
U7 et U9	Jeudi : 17h15 – 18h30	Multisport GS Vendredi : 17h00 - 18h00	
U11 mixte	Mardi : 18h15 – 19h15	Multisport CP Lundi : 17h15 - 18h15	
U13 M	Mercredi : 18h15 – 19h30	Naturo sport « trail et crossfit »	90 €
U15 F ET U17 F	Mercredi : 16H45 – 18H15	Trail	Mercredi et samedi : 9h30-11h00
	Vendredi : 18h30 – 19h45	CrossFit	Lundi : 18h30 – 19h30
U15 M et U13M	Mardi : 18h30-19h45	Athlétisme	75 €
Badminton		Cp ce1 et ce2	Samedi : 13h30-14h30
Ados et adultes	Mercredi : 19h30 – 21h	Cm et collègue	Samedi : 14h30-15h30
Sport adapté		Danse	70 €
Adultes	Mardi 10h-12h	Ce et Cm	Mardi : 18h15 – 19h15





Le club omnisport de Lanrodec, créé en novembre 2011, propose aux habitants de Lanrodec et de la Communauté de Communes « Leff Armor communauté » différentes activités sportives accessibles à tous, quel que soit son âge, son niveau de pratique, etc.

Le club omnisport souhaite démocratiser la pratique sportive en milieu rural et s'inscrire dans une démarche d'éducation populaire. Le sport constitue un formidable vecteur de lien social. Nous le constatons semaine après semaine avec les différents partenariats mis en place depuis 7 ans :

- SESSAD de Guingamp et Tréguier,
- Foyer de vie Henri Terret de Lanvollon,
- Foyer de vie Avalenn de Plounévez-Moëdec
- Le service enfance jeunesse du Leff Armor Communauté,
- La mairie de Lanrodec,
- L'épide,
- Le lycée Rosa Parks de Rostrenen.

Le club omnisport s'inscrit aussi dans une démarche d'intégration notamment en direction des personnes en situation de handicap mental et/ou psychique.

Notre association compte cette année plus de 300 licenciés répartis de la façon suivante :

BASKET-BALL : 75

8 équipes ont foulé les terrains de basket cette saison (u7, u9, u11, 2 équipes u13, u15f et u15m, u17f). Tous ont donné de leur maximum et ont



été récompensés par de très bons résultats.

Photo de nos U7

Nous sommes très fiers de leurs engagements et de leurs efforts. Merci aux jeunes basketteurs pour leur implication sur la tenue de la table de marque et de l'arbitrage et notamment aux u17 féminins que l'on a vu très souvent prendre le sifflet (et ce n'est pas facile). Bravo à tous et nous avons déjà hâte à la saison prochaine !

ÉVEIL SPORTIF : 61

Entre la gymnastique, les jeux d'adresse et de ballons et même l'utilisation d'engins roulants comme la plateforme, la trottinette et le roller, le programme d'activité des plus jeunes a été particulièrement bien rempli cette année.



NATURO SPORT ET CROSSFIT : 75

Des squats, des pompes, des burpees et beaucoup d'autres épreuves ont été proposées à nos sportifs.

Tous les défis ont été relevés dans la bonne humeur par ce groupe de sportifs venant de tous les horizons.



SPORT ADAPTÉ : 22

Dans le domaine du sport adapté, nous organisons de nombreux évènements toute l'année pour les foyers de vie pour adultes handicapés mais aussi pour les IME (instituts médicaux éducatifs).



1ère photo :

Le club omnisport développe depuis plusieurs années un partenariat avec le foyer de vie Henri Terret de Lanvallon. Ils viennent tous les mardis matin au gymnase de Lanrodec sur un créneau multisports (sur la photo de gauche lors d'une séance de trotti-ball)



2ème photo : nous sommes ravis de vous présenter nos nouveaux sportifs qui viennent du foyer de vie Avalenn de Plounévez-Moëdec avec qui nous avons mis en place un partenariat qui sera poursuivi et développé la saison prochaine.

BADMINTON : 18



Plaisir et convivialité résument parfaitement les séances de badminton du mercredi soir.

ATHLÉTISME : 27



Affiliés depuis la rentrée à la fédération française d'athlétisme, nos jeunes athlètes

ont eu l'occasion de découvrir les compétitions proposées par le comité départemental avec même une très belle victoire lors du dernier rassemblement.

ROLLERS : 27

Du hockey, du freestyle et beaucoup de fun pour la section rollers qui sera elle aussi affiliée la saison prochaine à la fédération française de rollers.



DANSE ET EXPRESSION CORPORELLE

A la rentrée 2018-2019, le club omnisport de Lanrodec est heureux de vous annoncer la création d'une section danse « modern jazz et expression corporelle ». Ce créneau destiné aux enfants de CE et CM encadré par Manu, aura pour vocation de faire vivre aux enfants le meilleur moment possible autour de la danse et de l'expression corporelle.

Lors d'une semaine ordinaire, l'association fournit 30 heures d'animations sportives (en utilisant le gymnase, la salle de motricité, la piste d'athlétisme et la forêt du bois Meur). À l'année, le club omnisport de Lanrodec propose aux habitants du secteur plus de 1200 heures d'animations sportives.

Nos sportifs viennent en grande partie de Lanrodec (120 dont 84 mineurs) mais aussi :

- Plouagat (90), Plélo (10), Châtelaudren (8), Saint Pever (6), Ploumagoar (7), Saint Jean kerdaniel (12), Boqueho (9), puis Plounévez-Moëdec, Bringolo, Plérin, Péder nec, Guingamp, Plouvara, Goude lin, Pommerit-Le-Vicomte (environ 40).

Nous véhiculons donc à travers des activités proposées une bonne image de notre commune sur tout notre territoire et nous en sommes très fiers.

Tout cela ne serait pas possible sans la participation des nombreux bénévoles que je remercie chaleureusement pour leur gentillesse et leur disponibilité.

Stéphane Appriou



L'Association Mémoire Patriotique Armoricaire

Présentation du Centenaire 14-18 à Leff Armor

Cent ans après que sait-on encore de cette guerre-là ? De quoi devons-nous nous souvenir ? Que célébrer ?

Dans ce contexte, quelques bénévoles ont pris l'initiative de chercher dans les armoires familiales des photos, des documents, des objets et suggéré de rassembler ces souvenirs au niveau des 28 communes de Leff Armor.

Aujourd'hui, grâce à cette démarche, nous sommes en mesure de rendre hommage dignement aux quelques 10000 soldats de notre territoire qui ont pris part au conflit.

Et nous pouvons le faire en apportant un éclairage original sur le vécu des habitants de Leff Armor pendant cette période de notre Histoire.

Cheville ouvrière du projet, l'association Mémoire Patriotique Armoricaire, a réussi à fédérer les initiatives des associations du souvenir et de nombreux particuliers, de tous âges, pour mettre en place plusieurs activités qui auront cours entre le 12 octobre et le 11 novembre 2018.

Autour d'une exposition permanente au Petit Echo de la Mode consacrée aux « Habitants de Leff Amor pendant la Grande Guerre » un large programme d'animations, de dédicaces de livres, de conférences et de films sera proposé, gratuitement, à la population de notre territoire.

Par ailleurs, chaque commune disposera d'un panneau commémoratif retraçant le parcours de ses soldats morts pour la France au cours de la Grande Guerre. Enfin, une séance collégiale de commémoration, en présence de nombreuses personnalités, est prévue le 11 novembre ainsi qu'un feu d'artifice à Châtelaudren.

Arnaud Jaffrelot, Président Mémoire Patriotique Armoricaire
Philippe Le Goux, Président Leff Armor communauté

L'association Mémoire Patriotique Armoricaire organise un vide-greniers le dimanche 5 août sur le terrain de Kerprin à Lanrodec.

Les bénéfices permettront de pouvoir fournir des supports supplémentaires pour l'exposition du centenaire de l'armistice prévue au P'tit Écho de la Mode en octobre prochain. Venez nombreux. Restauration sur place. Contactez Arnaud au 06.47.65.87.00.



LANRODEC

A Kerprin de 8h à 18h

VIDE GRENIER

2 EUROS LE METRE LINEAIRE

DIMANCHE
5
AOUT



Réservation au 06.47.65.87.00

organisé par l'association Mémoire Patriotique Armoricaire.



Centenaire 14|18 à Leff Armor

13 octobre > 11 novembre 2018

Les habitants de Leff Armor
dans la Grande Guerre

Exposition

Conférences

Dédicaces

Théâtre - Chorale

Film

Cérémonie

Feu d'artifice



Entrée Libre

SH Communication | 06 31 32 59 05 | crédits : Leff Armor - Mémoire Patrimoniale Armoritaine, Georges Redon ©



mémoire et solidarité

Côtes d'Armor
le Département



UNION EUROPÉENNE
UNANIEZH EUROPA



L'Europe s'engage
en Bretagne /



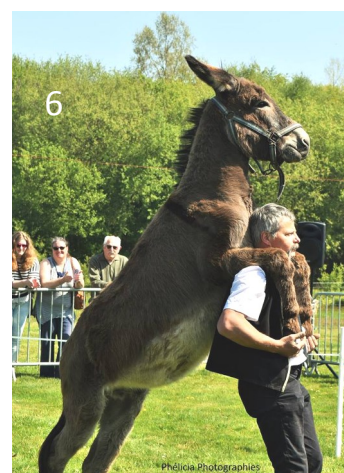
Avec le Fonds européen agricole pour le développement rural :
l'Europe investit dans les zones rurales



L'Association Ty Azenn Plagad s'est retrouvée à Kerprin le dimanche 6 mai.

C'est sous un beau soleil que l'association Ty Azenn Plagad "la maison de l'âne à Plouagat" a partagé sa passion pour l'âne et mis en valeur l'association Handi'chiens. Le bénéfice de cette journée leur sera remis dans quelques jours. Il faut savoir qu'à l'achat, un chiot coûte 800 € et à 22 mois, lorsqu'il est remis à une personne en situation de handicap ou dans un centre ou un EHPAD (Etablissement Hébergement de Personnes Âgées Dépendantes), il en vaut 15 000 €. Ces chiens sont de véritables compagnons, capables de ramasser du bout des babines un comprimé tombé par terre et de le donner à son maître sans l'avalier ou de lui prendre des aliments dans le frigo et même de lui sauver la vie. Nous tenons à remercier la mairie de Lanrodec pour le prêt de la salle de Kerprin.

Nous remercions également toutes les personnes qui sont venues animer cette journée gratuitement ainsi que le public qui est venu nombreux.



1- Spectacle de ty azenn plagad (Pacha et Mario, le cavalier hors pair)

2- Le vice champion du monde (Jacques Beauverger 72 ans) à réussi à soulever plus d'une tonne 500

3- Une partie de l'équipe de Ty azenn Plagad

4- La calèche adaptée de ty azenn plagad a ravi les personnes en situation de handicap

5- Handi'chiens

6- Spectacle de Ty Azenn Plagad

L'association **TELENN** propose chaque mercredi depuis 2 ans des cours de breton aux Lanrodéciens et Lanrodéciennes ainsi qu'aux habitants du Leff Communauté (durée de la séance : 1 h 30). Les cours reprendront en septembre.

Si vous êtes intéressé(e), vous pouvez joindre l'association au 02.96.77.31.91 ou par mail :

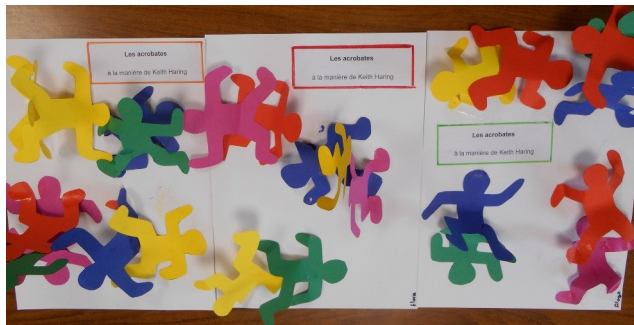
contact@tiarvro-santbrieg.bzh



Expositions à la Galerie

L'exposition des œuvres des enfants réalisées au cours de l'année scolaire et des œuvres des 100 jours s'est déroulée à la Galerie.





Expositions à venir :

Juillet et Août :

Collectif d'Artistes—Vernissage le 8 juillet à 11 h 30

Pique-nique (avec votre propre panier) suite au vernissage en présence des artistes.

Concert de Louis Capart à l'Église le dimanche 12 août



Artistes à découvrir :

Gaëlle Beyaert, Philippe Boulenger, Gil Le Tortorec, Hubert Coatleven, Jean Marc Bernard, Guy Le Gal, Lili Badin, Walter, Pierre Morin, Pascal Rat, Annie Hamon, Horzine, Maryse Jack, Robert Uriac, Michadu.

De belles surprises en perspective !



Septembre 2018 : du 7 au 23 septembre

Julie Jarman et Gérard Tonneau—La photographe animalière et son père, le céramiste allient leurs talents



Octobre 2018 : du 5 au 21 octobre

Marie-Laure Forest

Novembre 2018 :

Françoise Cornec

Décembre 2018 : du 7 au 23 décembre

Olivier Boutet



La Bibliothèque de Lanrodec

Abonnements

La bibliothèque est abonnée à :



L'Écho, Modes et travaux, Que choisir, Bretons en cuisine, J'aime lire (avec CD), Mes premiers j'aime lire (avec CD), Histoires pour les petits, 4 saisons du jardinier bio

Ressources numériques



La bibliothèque des Côtes d'Armor offre la possibilité aux adhérents de la bibliothèque de Lanrodec d'avoir des documents numériques.



Musique : avec 1D Touch, plateforme dédiées à la création indépendante.

40 000 artistes



Avec Le Kiosk accédez à 10 magazines par mois sur un choix de 850 titres



Tout apprendre.com vous propose des formations en ligne : du soutien scolaire, à l'informatique, du code la route à l'apprentissage de la musique.

Et des livres numériques pour liseuses et tablettes.

L'inscription aux ressources numériques est limitée à un compte par famille.

LA FICHE LECTURE DE JEANNE

« Entre deux mondes »

D'Olivier NOREK

Edition Michel Lafon

Fuyant un régime sanguinaire et un pays en guerre, Adam a envoyé sa femme Nora et sa fille Maya à six mille kilomètres de là, dans un endroit où elles devraient l'attendre en sécurité. Il les rejoindra bientôt, et ils organiseront leur avenir. Mais arrivé là-bas, il ne les trouve pas. Ce qu'il découvre, en revanche, c'est un monde entre deux mondes pour damnés de la Terre entre deux vies : la jungle de Calais. Même la police n'y pénètre pas.

Olivier Norek connaît bien son sujet. D'abord engagé dans l'humanitaire, il a ensuite travaillé à la section Enquête et Recherche de la police judiciaire en Seine Saint Denis.

Pour réaliser son livre, il s'est entretenu avec ceux de Calais : les habitants, les humanitaires, la police, les journalistes, ...

En préface, il écrit « *Face à la violence de la réalité, je n'ai pas osé inventer. Seule l'enquête de police, basée sur des faits réels, a été romancée.* »

L'ouvrage est écrit sans misérabilisme, sans manichéisme. On en sort bouleversé.

Nouveautés mars/juin 2018 adultes



Nouveautés mars/juin jeunesse



Mais aussi :

- * Agnès Ledig – Dans le murmure des feuilles qui dansent
- * Joël Dicker – La Disparition de Stephanie Mailer
- * David Foenkinos – Vers la beauté
- * E L James – Darker – Cinquantennaires plus sombres par Christian
- * Stephen King & Owen King – Sleeping beauties
- * Gabriel Tallent – My absolute darling
- * Harlan Coben – Sans défense
- * Françoise Bourdin – Hors Saison
- * Bernard Minier – Sœurs
- * Philippe Lançon – Le lambeau
- * Lisa Gardner – Lumière noire
- * Paul Auster – 4 3 2 1

L'adhésion à la bibliothèque est gratuite

Horaires d'ouverture :

En période scolaire

Lundi 16h00 / 18h00
 Mercredi 15h00 / 18h00
 Vendredi 16h00 / 18h00
 Samedi 10h00 / 12h00

Horaires d'ouverture pendant les vacances scolaires

Mercredi 16h00 / 18h00
 Vendredi 16h00 / 18h00



LANRODEC

SAMEDI 7 JUILLET 2018

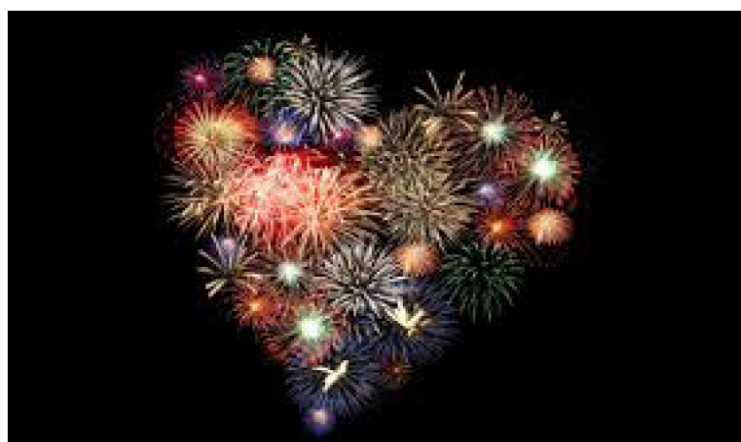
14 H 30 CONCOURS DE BOULES EN DOUBLETES

20 H REPAS

(adultes : 12 €, - de 12 ans : 6 €)

23 H FEU D'ARTIFICE

BAL DISCO



DIMANCHE 8 JUILLET

13 H RESTAURATION RAPIDE

14 H 30 JEUX-INTER QUARTIERS

18 H TIRAGE DE LA TOMBOLA

Comité d'animation



LANRODEC

Organisé par le Comité d'animations de Lanrodec