

Commune de  
**Mittainville**



Yvelines

5 rue de la Mairie - 78125 Mittainville - Tél : 01 34 85 01 62

# Plan Local d'Urbanisme



## LISTE ET FICHES DES SERVITUDES D'UTILITE PUBLIQUE

# 6.1

- ▶ Prescription de l'élaboration du Plan Local d'Urbanisme le 18 décembre 2008
- ▶ Arrêt du projet le 22 mai 2013
- ▶ Dossier soumis à enquête publique du 4 novembre 2013 au 5 décembre 2013
- ▶ Plan Local d'Urbanisme approuvé le 6 février 2014

Vu pour être annexé à la  
délibération du conseil municipal  
du 6 février 2014

approuvant  
le plan local d'urbanisme  
de la commune de Mittainville

Le Maire,

PHASE :

**Approbation**



## **Liste et fiches des servitudes d'utilité publique**

### **A4 : servitudes concernant les terrains riverains des cours d'eau non domaniaux ou compris dans l'emprise du lit de ces cours d'eau.**

La Maltorne – servitude de passage sans précision de largeur : arrêté préfectoral du 31 octobre 1906

Service gestionnaire : Direction Départementale des Territoires  
Service Environnement  
35 rue de Noailles  
78011 Versailles Cedex

### **A7 : forêts de protection**

Massif de Rambouillet classé Forêt de protection : décret du 11 septembre 2009

Services gestionnaires : Direction Départementale des Territoires  
Service Environnement  
35 rue de Noailles  
78011 Versailles Cedex

Direction Générale de la forêt et des Affaires Rurales  
19 avenue du Maine  
75015 Paris

### **AC1 : servitudes de protection des monuments historiques instituées au titre de la loi du 31 décembre 1913, modifiée et complétée.**

Edifice inscrit : Eglise – inscrite le 12 avril 1972

Service gestionnaire : Service Territorial de l'Architecture et du Patrimoine  
7 rue des Réservoirs  
78000 Versailles

### **PT3 : servitudes relatives aux communications téléphoniques et télégraphiques instituées par les articles L.45-1 à L.48 et D.408 à D.411 du code des postes et télécommunications.**

FO 78848, Rambouillet / Poigny-la-Forêt, posée en conduites multiples sur RD80.

Service gestionnaire : France Télécom  
DALL/RCL Ouest 30 avenue Saint Fiacre – CS 40505  
78105 Saint-Germain-en-Laye cedex

### **PPRI 2 : Plan de Prévention des Risques Naturels Prévisibles**

La Maltorne : arrêté préfectoral du 2 novembre 1992

La Guesle : arrêté préfectoral du 2 novembre 1992

Service gestionnaire : Direction Départementale des Territoires  
Service Environnement  
35 rue de Noailles  
78011 Versailles Cedex

# SERVITUDE A4

\*\*\*\*

## SERVITUDES CONCERNANT LES TERRAINS RIVERAINS DES COURS D'EAU NON DOMANIAUX OU COMPRIS DANS L'EMPRISE DU LIT DE CES COURS D'EAUX

\*\*\*\*

### I - GENERALITES

Servitudes applicables ou pouvant être rendues applicables aux terrains riverains des cours d'eau non domaniaux ou compris dans l'emprise du lit de ces cours d'eau.

Servitudes de passage et de flottage à bûches perdues.

Servitudes de curage, d'élargissement et de redressement des cours d'eau (applicables également aux cours d'eau mixtes - alinéa 2 de l'article 37 de la loi du 16 décembre 1964 visée ci-après).

Servitudes concernant les constructions, clôtures et plantations.

Loi du 8 avril 1898 sur le régime des eaux (art. 30 à 32 inclus), titre III (des rivières flottables à bûches perdues).

Code rural, livre 1er, titre III, chapitre **1er** et III, notamment les articles 100 et 101.

Loi n° 64-1245 du 16 décembre 1964 sur le régime et la répartition des eaux et la lutte contre leur pollution.

Décret n° 59-96 du 7 janvier 1959 complété par le décret n° 60-419 du 25 avril 1960.

Code de l'urbanisme, articles L. 421-1, L. 422-1, L. 422-2, R. 421-38-16 et R. 422-8.

Circulaire S/AR/12 du 12 février 1974 concernant la communication aux D.D.E.

des servitudes relevant du ministre de l'agriculture.

Circulaire du 27 janvier 1976 relative aux cours d'eau mixtes (*JO.* du 26 février 1976). Circulaire n° 78-95 du ministère des transports du 6 juillet 1978 relative aux servitudes d'utilité publique affectant l'utilisation du sol et concernant les cours d'eau (report dans les P.L.U.).

Ministère de l'agriculture - direction de l'aménagement - service de l'hydraulique.

## **II. - PROCEDURE D'INSTITUTION**

### **A - PROCEDURE**

Application des servitudes prévues par le code rural et les textes particuliers, aux riverains des cours d'eau non domaniaux dont la définition a été donnée par la loi n° 64-1245 du 16 décembre 1964.

Application aux riverains des cours d'eau mixtes, des dispositions relatives au curage, à l'élargissement et au redressement des cours d'eau (art. 37, alinéa 2, de la loi du 16 décembre 1964, circulaire du 27 janvier 1976 relative aux cours d'eau mixtes).

Procédure particulière en ce qui concerne la servitude de passage des engins mécaniques arrêté préfectoral déterminant après enquête la liste des cours d'eau ou sections de cours d'eau dont les riverains sont tenus de supporter la dite servitude (art. 3 et 9 du décret du 25 avril 1960).

### **B. - INDEMNISATION**

Indemnité prévue pour la servitude de flottage à bûches perdues Si celle-ci a été établie par décret, déterminée à l'amiable et par le tribunal d'instance en cas de contestation (art. 32 de la loi du 8 avril 1898).

Indemnité prévue en cas d'élargissement ou de modification du lit du cours d'eau, déterminée à l'amiable ou par le tribunal d'instance en cas de contestation (art. 101 du code rural).

Indemnité prévue pour la servitude de passage des engins mécaniques, déterminée à l'amiable ou par le tribunal d'instance en cas de contestation, Si pour ce faire il y a obligation de supprimer des clôtures, arbres et arbustes existant avant l'établissement de la servitude (art. 1er et 3 du décret du 7 janvier 1959).

### **C. - PUBLICITE**

Publicité inhérente à l'enquête préalable à l'institution de la servitude de passage d'engins mécaniques.

Publicité par voie d'affichage en mairie.

Insertion dans un journal publié dans le département, de l'arrêté préfectoral prescrivant l'enquête.

### **III. - EFFETS DE LA SERVITUDE**

#### **A. - PREROGATIVES DE LA PUISSANCE PUBLIQUE**

##### **1 Prérogatives exercées directement par la puissance publique**

Possibilité pour l'administration de procéder à la suppression des nouvelles constructions, clôtures ou plantations édifiées contrairement aux règles instituées dans la zone de servitude de passage des engins de curage.

##### **2 Obligations de faire imposées au propriétaire**

Obligation pour les propriétaires de terrains situés dans la zone de passage des engins de curage, de procéder sur mise en demeure du préfet à la suppression des clôtures, arbres et arbustes existant antérieurement à l'institution de la servitude. En cas d'inexécution, possibilité pour l'organisme ou la collectivité chargé de l'entretien du cours d'eau, d'y procéder d'office, aux frais des propriétaires (art. 3 du décret du 7 janvier 1959).

Obligation pour lesdits propriétaires, d'adresser une demande d'autorisation à la préfecture, avant d'entreprendre tous travaux de construction nouvelle, toute élévation de clôture, toute plantation. Le silence de l'administration pendant trois mois vaut accord tacite.

L'accord peut comporter des conditions particulières de réalisation (art. 10 du décret du 25 avril 1960).

#### **B. - LIMITATIONS AU DROIT D'UTILISER LE SOL**

##### **1 Obligations passives**

Obligation pour les propriétaires riverains des cours d'eau de laisser passer sur leurs terrains, pendant la durée des travaux de curage, d'élargissement, de régularisation ou de redressement desdits cours d'eau, les fonctionnaires et agents chargés de la surveillance ainsi que les entrepreneurs et ouvriers - ce droit doit s'exercer autant que possible en longeant la rive du cours d'eau (art. 121 du code rural). Cette obligation s'applique également aux riverains des cours d'eau mixtes (§ 1V-B. 1er de la circulaire du 27 janvier 1976 relative aux cours d'eau mixtes).

Obligation pour lesdits riverains de recevoir sur leurs terrains des dépôts provenant du curage (servitude consacrée par la jurisprudence).

Obligation pour lesdits riverains de réserver le libre passage pour les engins de curage et de faucardement, soit dans le lit des cours d'eau, soit sur leurs berges dans la limite qui peut être reportée à 4 mètres d'un obstacle situé près de la berge et qui s'oppose au passage des engins (décrets des 7 janvier 1959 et 25 avril 1960).

Obligation pour les riverains des cours d'eau où la pratique du transport de bois par flottage à bûches perdues a été maintenue de supporter sur leurs terrains une servitude de marchepied dont l'assiette varie avec les textes qui l'ont établie (décret et règlements anciens).

Possibilité pour les propriétaires riverains des cours d'eau non domaniaux dont les terrains sont frappés de la servitude de passage des engins mécaniques, de procéder à des constructions et plantations, sous condition d'en avoir obtenu l'autorisation préfectorale et de respecter les prescriptions de ladite autorisation (art. 10 du décret du 25 avril 1960).

Si les travaux ou constructions envisagés nécessitent l'obtention d'un permis de construire, celui-ci tient lieu de l'autorisation visée ci-dessus. Dans ce cas, le permis de construire est délivré après consultation du service chargé de la police des cours d'eau et avec l'accord du préfet. Cet accord est réputé donné faute de réponse dans un délai d'un mois suivant la transmission de la demande de permis de construire par l'autorité chargée de l'instruction (art. R. 421-38-16 du code de l'urbanisme).

Si les travaux sont exemptés de permis de construire, mais assujettis au régime de déclaration en application de l'article L. 422-2 du code de l'urbanisme, le service instructeur consulte l'autorité mentionnée à l'article R. 421-38-16 dudit code. L'autorité ainsi consultée fait connaître à l'autorité compétente son opposition ou les prescriptions qu'elle demande dans un délai d'un mois à dater de la réception de la demande d'avis par l'autorité consultée. A défaut de réponse dans ce délai, elle est réputée avoir donné un avis favorable (art. R. 422-8 du code de l'urbanisme).

Possibilité pour les propriétaires riverains des cours d'eau non domaniaux de procéder, à condition d'en avoir obtenu l'autorisation préfectorale, à l'édification de barrages ou d'ouvrages destinés à l'établissement d'une prise d'eau, d'un moulin ou d'une usine (art. 97 à 102 et 106 à 107 du code rural et article 644 du code civil et loi du 16 octobre 1919 relative à l'utilisation de l'énergie hydraulique). La demande de permis de construire doit être accompagnée de la justification du dépôt de la demande d'autorisation (art. R. 421-3-3 du code de l'urbanisme).

Ce droit peut être supprimé ou modifié sans indemnité de la part de l'Etat exerçant ses pouvoirs de police dans les conditions prévues par l'article 109 du code rural, aux riverains des cours d'eau mixtes dont le droit à l'usage de l'eau n'a pas été transféré à l'Etat (circulaire du 27 janvier 1976 relative aux cours d'eau mixtes § 1V-B. 20).

# **DECRET N° 59-96 DU 7 JANVIER 1959**

## **relatif aux servitudes de libre passage**

### **sur les berges des cours d'eau non navigables ni flottables**

Le président du conseil des ministres,

Sur le rapport du ministre de l'agriculture, du garde des sceaux, ministre de la justice, et du ministre de l'intérieur,

Vu la Constitution, et notamment son article 37 ;

Vu le code rural, livre.1er, titre III, chapitre III ;

Le Conseil d'Etat (section des travaux publics) entendu,

Décrète :

Art. 1<sup>er</sup>. - Les riverains des cours d'eau non navigables ni flottables, dont la liste sera déterminée, après enquête, par arrêté préfectoral ou des sections de cours d'eau portées sur cette liste, sont tenus de permettre le libre passage, soit dans le lit desdits cours d'eau, soit sur leurs berges, dans la limite d'une largeur de quatre mètres à partir de la rive, des engins mécaniques servant aux opérations de curage et de faucardement. Sauf dans le cas indiqué à l'article 3, l'établissement de cette servitude ne crée pas de droit à indemnité. A l'intérieur des zones soumises à la servitude, toute nouvelle construction, toute élévation de clôture fixe, toute plantation est soumise à autorisation préfectorale. Les constructions, clôtures ou plantations qui seraient édifiées en contravention de cette obligation pourront être supprimées à la diligence de l'administration. Les terrains actuellement bâtis ou clos de murs, les cours et jardins attenants aux habitations sont exempts de la servitude.

Art. 2. - Un décret détermine les formes de l'enquête qui doit précéder l'arrêté préfectoral prévu à l'article 1<sup>er</sup> ainsi que les cas dans lesquels il pourra être dérogé par ledit arrêté à la largeur maximale, indiquée audit article, de la zone de servitude,

Art. 3. - Les propriétaires de clôtures, arbres et arbustes situés dans les zones grevées de servitude antérieurement à l'ouverture de l'enquête qui précède l'arrêté préfectoral peuvent être mis par le préfet en demeure de supprimer ces clôtures, arbres et arbustes. Cette suppression ouvre droit à indemnité.

En cas d'inexécution, les clôtures, arbres et arbustes peuvent être supprimés, aux frais du propriétaire, par la collectivité ou l'organisme chargé de l'entretien du cours d'eau, à ce habilité par le préfet. Cette exécution d'office ne fait pas disparaître le droit à indemnité.

Au cas où une clôture, dont la suppression n'est pas ordonnée, doit être déplacée pour permettre le passage des engins mécaniques, son déplacement et sa remise en place incombent à la collectivité ou à l'organisme chargé de l'entretien du cours d'eau.

Art. 4. - Les contestations auxquelles pourront donner lieu l'établissement et l'exercice de la servitude ainsi que la fixation des indemnités éventuelles seront portées en premier ressort devant le tribunal d'instance qui, en se prononçant, devra concilier l'intérêt général avec le respect dû à la propriété.

Art. 5. - Le ministre de l'agriculture, le garde des sceaux, ministre de la justice, et le ministre de l'intérieur sont chargés, chacun en ce qui le concerne, de l'exécution du présent décret, qui sera publié au *Journal officiel* de la République française.

Fait à Paris, le 7 janvier 1959.

CHARLES DE GAULLE

Par le président du conseil des ministres :

*Le ministre de l'agriculture,*

ROGER HOUDET

*Le garde des sceaux, ministre de la justice,*

MICHEL DEBRE

*Le ministre de l'intérieur :*

EMILE PELLETIER

# **DECRET N° 60-419 DU 25 AVRIL 1960**

## **fixant les conditions d'application du décret n° 59-96 du 7 janvier 1959 relatif aux servitudes de libre passage sur les berges des cours d'eau non navigables ni flottables**

Le Premier ministre,

Sur le rapport du ministre de l'agriculture, du garde des sceaux, ministre de la justice, et du ministre de l'intérieur,

Vu le code rural, livre I°, titre III, chapitre III ;

Vu le décret n° 59-96 du 7 janvier 1959 relatif aux servitudes de libre passage sur les berges des cours d'eau non navigables ni flottables,

Décète :

Art. 1°. - La largeur maximale de 4 mètres comptés à partir de la rive, telle qu'elle est Fixée à l'article 1° du décret susvisé n° 59-96 du 7 janvier 1959, pour l'application de la servitude de passage des engins mécaniques de curage et de faucardement, sur les berges des cours d'eau non navigables et non flottables, peut être étendue toutes les fois qu'un obstacle Fixe, situé à proximité de la berge, s'oppose au passage des engins.

La zone d'application de la servitude ne peut, en de tels cas, excéder 4 mètres comptés à partir des limites de l'obstacle.

Art. 2. - Dans chaque département, le projet de liste des cours d'eau ou sections de cours d'eau dont les riverains seront tenus de supporter la servitude prévue à l'article 1° du décret n° 59-96 du 7 janvier 1959 susvisé est préparé par les ingénieurs du service de l'aménagement agricole des eaux, après consultation des ingénieurs du service hydraulique, du génie rural et des eaux et forêts.

Art. 3. - Le préfet prend un arrêté prescrivant l'ouverture d'une enquête sur le projet de liste visée à l'article 2.

Cet arrêté précise :

1° L'objet de l'enquête, la date à laquelle celle-ci sera ouverte et sa durée, qui ne peut être inférieure à quinze jours ni supérieure à trente jours ;

2° Les heures et les lieux où le public pourra prendre connaissance du dossier d'enquête et formuler ses observations sur un registre à feuillets non mobiles ouvert à cet effet.

L'arrêté est publié par voie d'affiches et, éventuellement, par tous autres procédés dans chacune des communes désignées par le préfet. L'accomplissement de cette mesure de publicité est certifié par le maire.

L'arrêté est en outre inséré en caractères apparents dans un des journaux publiés dans le département.

Art. 4. - Le dossier d'enquête comprend :

- une note explicative :

- le projet de liste des cours d'eau ou sections de cours d'eau dont les riverains seront tenus de supporter la servitude de passage des engins mécaniques servant aux opérations de curage et de faucardement ;

- le projet d'arrêté portant approbation de la liste précitée ;

- une carte du tracé de chacun des cours d'eau et de chacune des sections de cours d'eau portées sur la liste :

- la liste des endroits où il est prévu, en application des dispositions de l'article I" du présent décret, que la zone de la servitude sera fixée à une largeur supérieure à 4 mètres comptés à partir de la rive. Pour chacun de ces endroits, la longueur et la largeur de la zone soumise à la servitude doivent être indiquées de façon précise, avec plan sommaire à l'appui. Les motifs de la dérogation à la largeur de 4 mètres doivent être également indiqués.

Art. 5. - L'enquête s'ouvre à la sous-préfecture ou à la préfecture pour l'arrondissement siège du chef-lieu du département. L'arrêté du préfet prescrivant l'enquête peut, en outre, ordonner le dépôt pendant le délai et à partir de la date fixée comme il est dit à l'article 3, dans chacune des mairies des communes qu'il désigne, d'un registre subsidiaire sur feuillets non mobiles coté et paraphé par le maire et d'un dossier sommaire d'enquête.



Art. 6. - Pendant le délai fixé à l'article 3, les observations sur le projet soumis à l'enquête peuvent être consignées par les intéressés sur les registres d'enquête. Elles peuvent également être adressées par écrit au sous-préfet, lequel les annexe au registre déposé à la sous-préfecture.

Art. 7. - A l'expiration du délai d'enquête, les registres d'observations sont clos et signés, selon le lieu du dépôt, par le sous-préfet ou le maire.

Ils sont adressés par chacun des maires au sous-préfet dans un délai de huit jours. Le sous-préfet transmet ensuite au préfet, avec son avis, l'ensemble des registres de réclamations qu'il a centralisés.

Art. 8. - Après avis des ingénieurs de l'aménagement agricole des eaux, le préfet statue par arrêté sur la liste définitive des cours d'eau ou sections de cours d'eau dont les riverains sont tenus de supporter la servitude de passage des engins mécaniques de curage et de faucardement.

Art. 9. - Tout projet de modification ou d'adjonction à la liste des cours d'eau ou sections de cour d'eau fait l'objet d'une procédure identique à celle qui a été indiquée aux articles 2 à 8 du présent décret.

Art. 10. - Tout projet de construction, clôture fixe, plantation, soumis à autorisation en application de l'article 1° du décret susvisé du 7 janvier 1959 doit faire l'objet d'une demande d'autorisation adressée au préfet par lettre recommandée avec demande d'avis de réception.

La demande d'autorisation indique :

- le nom et l'adresse du pétitionnaire ainsi que sa qualité de propriétaire, de locataire ou d'usufruitier
- l'emplacement, la nature, la disposition de la construction, de la clôture ou de la plantation envisagée

Le préfet statue sur la demande dans les trois mois à dater de l'accusé de réception de cette dernière après avis des ingénieurs du service de l'aménagement agricole des eaux. Il fixe éventuellement dans sa décision les conditions auxquelles doit être subordonnée à la réalisation du projet.

En cas de rejet de la demande, le préfet notifie immédiatement sa décision motivée au pétitionnaire.

La décision du préfet est portée à la connaissance du maire de la commune sur le territoire de laquelle est située la propriété intéressée.

Si aucune suite n'a été donnée à la demande dans le délai de trois mois prévu au présent article, celle-ci est considérée comme agréée sans conditions.

Art. 11. - Les dispositions de l'article 10 s'appliquent sans préjudice de l'observation de la législation et de la réglementation en vigueur en ce qui concerne notamment la police des eaux, la protection contre les inondations, la protection de la santé publique, l'urbanisme.

Art. 12. - Le ministre de l'agriculture, le garde des sceaux, ministre de la justice, et le ministre de l'intérieur sont chargés, chacun en ce qui le concerne, de l'exécution du présent décret, qui sera publié au *Journal officiel* de la République française.

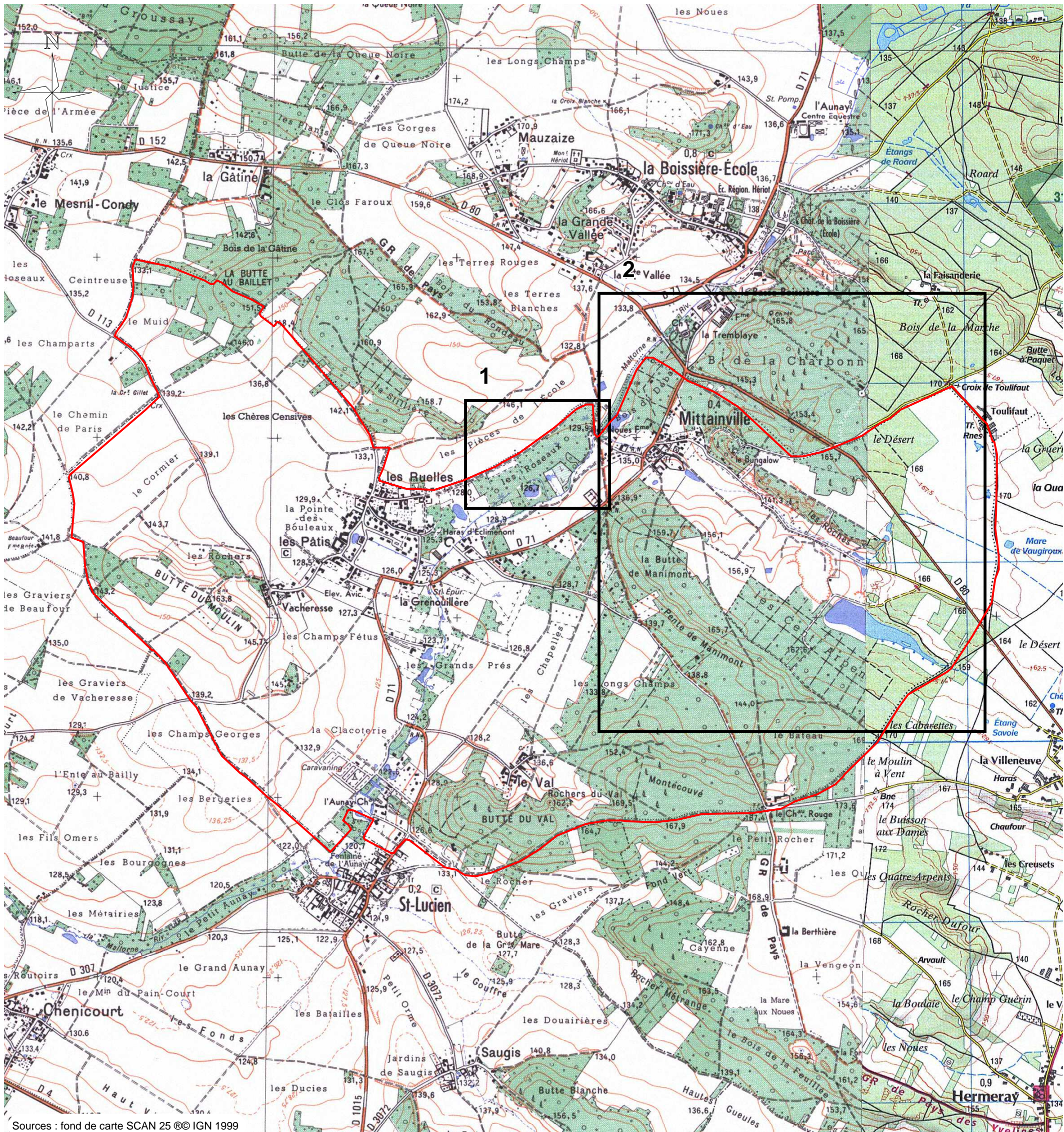
Fait à Paris, le 25 avril 1960.  
MICHEL DEBRE

Par le Premier ministre :

*Le ministre de l'agriculture,*  
HENRI ROCHEREAU

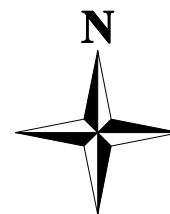
*Le garde des sceaux, ministre de la justice.*  
EDMOND MICHELET

*Le ministre de l'intérieur,*  
PIERRE CHATENET



Sources : fond de carte SCAN 25 © IGN 1999

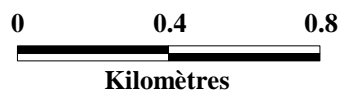
## SITUATION



### Légende

 Commune

DDAF78 - FB - 12/09/06

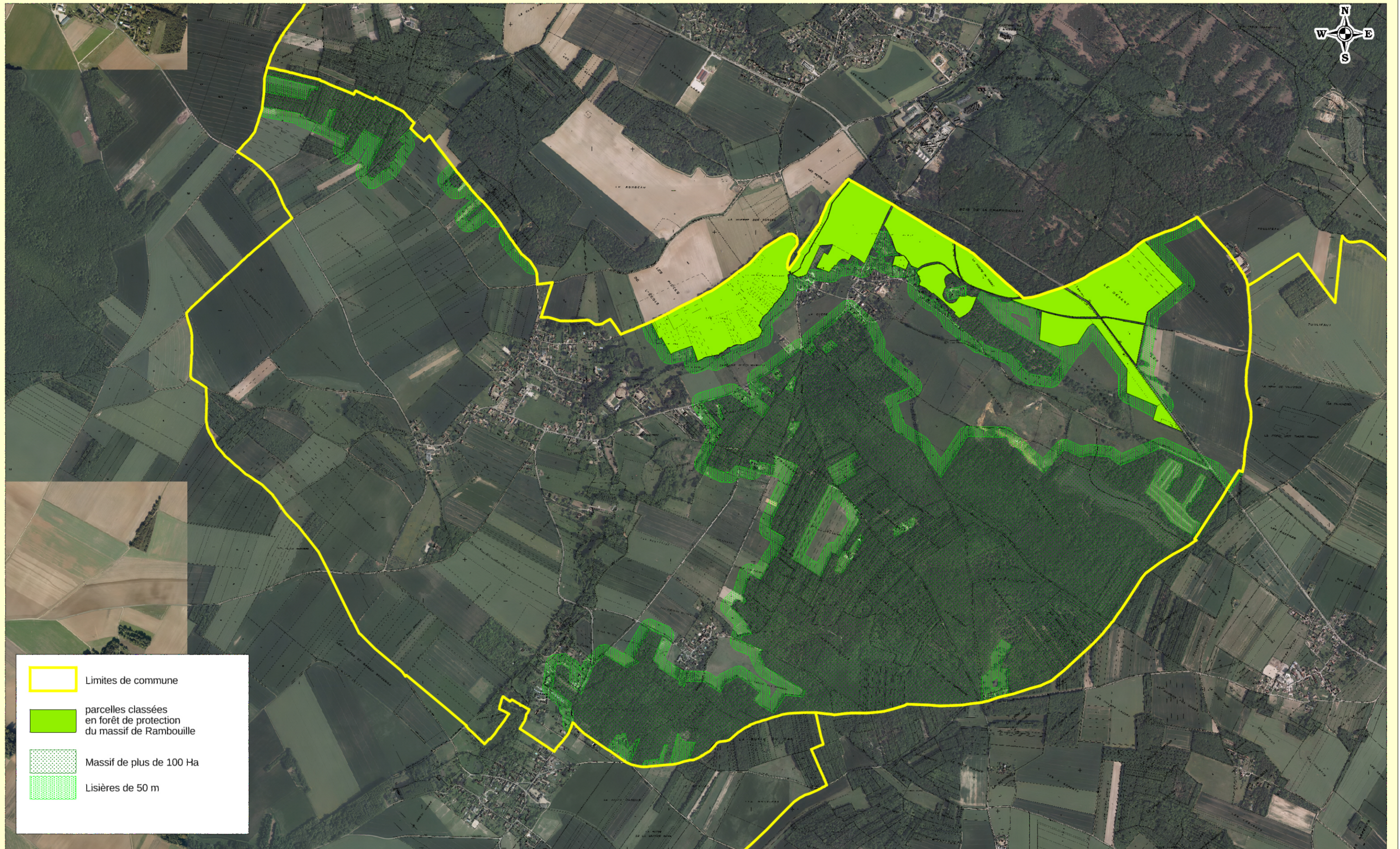




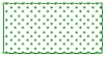

Échelle: 1:20 000



Préfecture des Yvelines

DDAF 78



	Limites de commune
	parcelles classées en forêt de protection du massif de Rambouille
	Massif de plus de 100 Ha
	Lisières de 50 m



### MITTAINVILLE

Parcelles classées en forêt de protection du Massif de Rambouillet

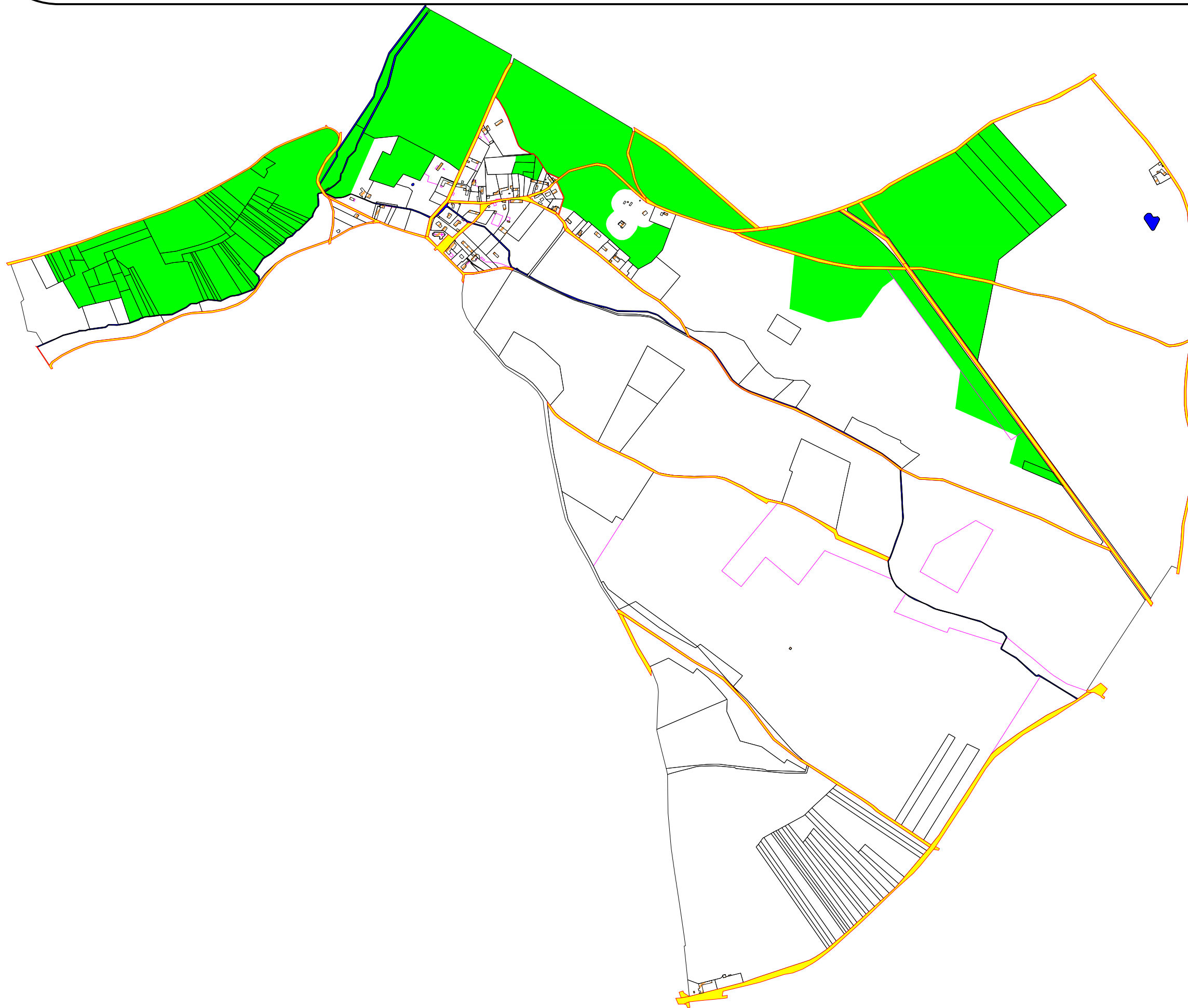
Source des données : XYZ, DDT78, 2014  
 Fond cartographique numérique : BD Ortho® IGN 2011  
 BDParcellaire © IGN 2010

Réalisation : DDT78 / STAS / Planification




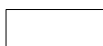


Date : 20 / 01 / 2014

Échelle : 1/xx.xxxx

VUE D'ENSEMBLE



Légende

-  Limite de classement
-  Bâti
-  Voirie
-  Cadastre
-  Hydrographie
-  Divers

DDAF78 - FB - 10/08/2006



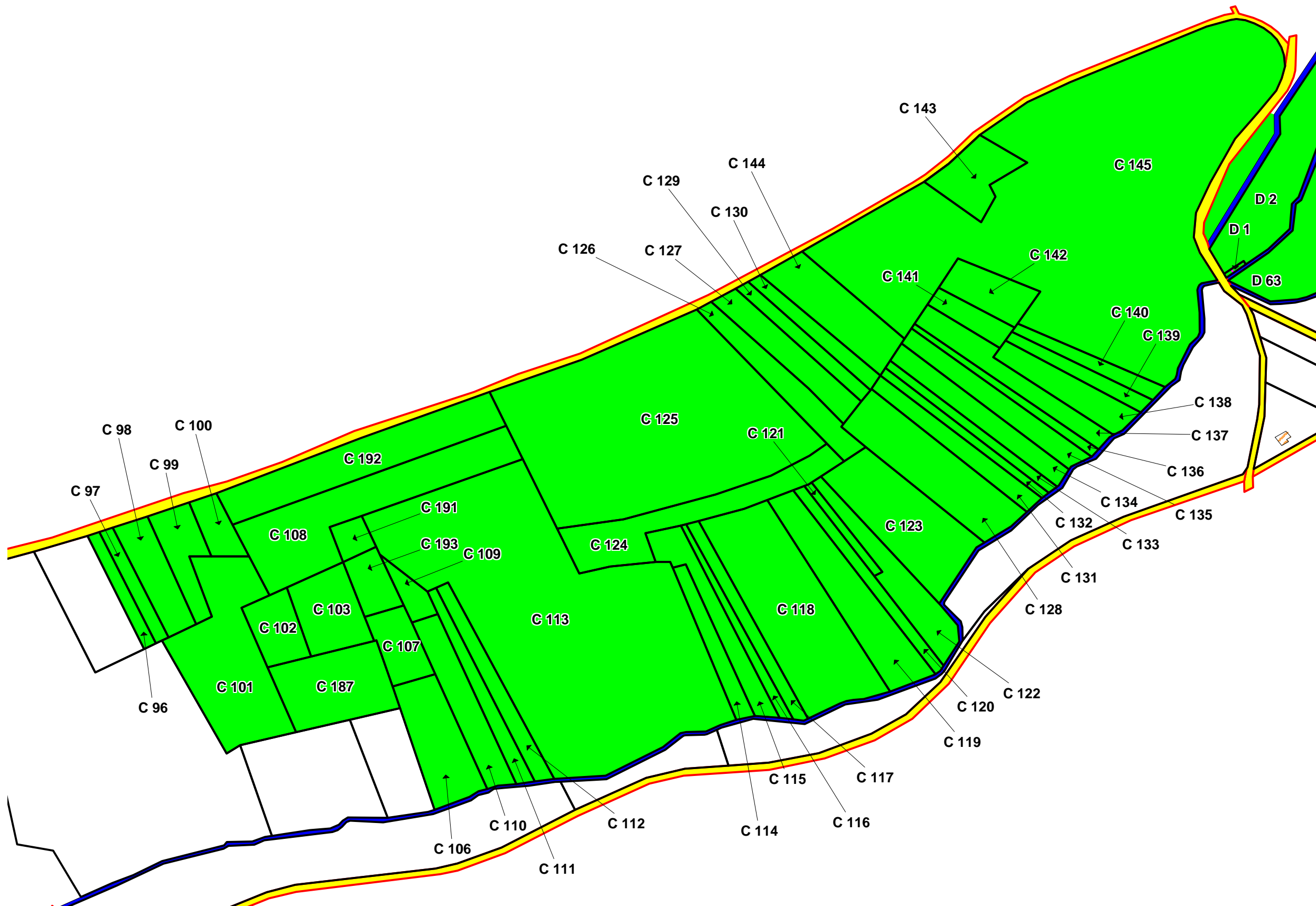
Échelle: 1:10 000



Préfecture des Yvelines

DDAF 78

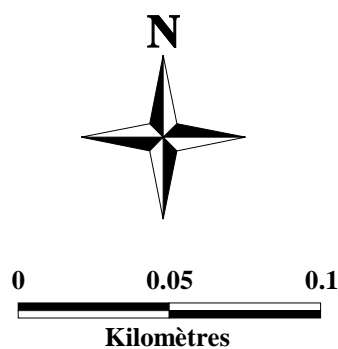
PLANCHE 1



Légende

- Limite de classement
- Bâti
- Voirie
- Cadastre
- Hydrographie
- Divers
- L31 parcelle cadastrale classée

DDAF78 - FB - 10/08/06



Échelle: 1:2 500



Préfecture des Yvelines

DDAF 78

# SERVITUDE AC1

\*\*\*\*

## SERVITUDES POUR LA PROTECTION DES MONUMENTS HISTORIQUES (CLASSES OU INSCRITS)

### I. - GENERALITES

Servitudes de protection des monuments historiques.

Loi du 31 décembre 1913 modifiée et complétée par les lois du 31 décembre 1921, 23 juillet 1927, 27 août 1941, 25 février 1943, 10 mai 1946, 21 juillet 1962, 30 décembre 1966, 23 décembre 1970, 31 décembre 1976, 30 décembre 1977, 15 juillet 1980, 12 juillet 1985 et du 6 janvier 1986, et par les décrets du 7 janvier 1959, 18 avril 196, 6 février 1969, 10 septembre 1970, 7 juillet 1977 et 15 novembre 1984.

Loi du 2 mai 1930 (art. 28) modifié par l'article 72 de la loi n° 83-8 du 7 janvier 1983.

Loi n° 79-1150 du 29 décembre 1979 relative à la publicité, aux enseignes et préenseignes (articles 41 et 44) complétée par la loi n° 85-729 du 18 juillet 1985 et décrets d'application n° 80-923 et n° 80-924 du 21 novembre 1980, n° 82-211 du 24 février 1982, n° 82-220 du 25 février 1982, n° 82-723 du 13 août 1982, n° 82-764 du 6 septembre 1982, n° 82-1044 du 7 décembre 1982 et n° 89-422 du 27 juin 1989.

Décret du 18 mars 1924 modifié par le décret du 13 janvier 1940 et par le décret n° 70-836 du 10 septembre 1970 (art. II), n° 84-1006 du 15 novembre 1984.

Décret n° 70-836 du 10 septembre 1970 pris pour l'application de la loi du 30 décembre 1966, complété par le décret n° 82-68 du 20 janvier 1982 (art. 4).

Décret n° 70-837 du 10 septembre 1970 approuvant le cahier des charges types pour l'application de l'article 2 de la loi du 30 décembre 1966.

Code de l'urbanisme, articles L. 410-1, L. 421-1, L. 421-6, L.422-1, L. 422-2, L. 422-4 L.430-1, L. 430-8, L. 441-1, L. 441-2, R. 410-4, R. 410-13, R. 421-19, R. 421-36, R. 421-38 R 422-8, R. 421-38-1, R. 421-38-2, R. 421-38-3, R. 421-38-4, R. 421-38-8, R.430-4, R. 430-5 R.430-9, R. 430-10, R. 430-12, R. 430-15-7, R. 430-26, R. 430-27, R.441-3, R. 442-1, R. 442-4-8, R.442-4-9, R. 442-6, R. 442-6-4, R. 442-11-1, R. 442-12, R.442-13, R.443-9, R.443-10, R 443-13, R 443-9, R 443-10, R 443-13.

Code de l'expropriation pour cause d'utilité publique, article R. 11-15 et article II de la loi du 31 décembre 1913.

Décret n° 79-180 du 6 mars 1979 instituant des services départementaux de l'architecture.

Décret n° 79-181 du 6 mars 1979 instituant des délégués régionaux à l'architecture et à l'environnement.

Décret n° 80-911 du 20 novembre 1980 portant statut particulier des architectes en chef des monuments historiques modifié par le décret n° 88-698 du 9 mai 1988.

Décret n° 84-145 du 27 février 1984 portant statut particulier des architectes des bâtiments de France.

Décret n° 84-1007 du 15 novembre 1984 instituant auprès des préfets de région une commission régionale du patrimoine historique, archéologique et ethnologique.

Décret n° 85-771 du 24 juillet 1985 relatif à la commission supérieure des monuments historiques.

Décret n° 86-538 du 14 mars 1986 relatif aux attributions et à l'organisation des directions régionales des affaires culturelles.

Circulaire du 2 décembre 1977 (ministère de la culture et de l'environnement) relative au report en annexe des Plans Locaux d'Urbanisme, des servitudes d'utilité publique concernant les monuments historiques et les sites.

Circulaire n° 80-51 du 15 avril 1980 (ministère de l'environnement et du cadre de vie) relative à la responsabilité des délégués régionaux à l'architecture et à l'environnement en matière de protection des sites, abords et paysages.

Décret n° 99-78 du 5 février 1999 relatif à la commission régionale du patrimoine et des sites (CRPS).

Ministère de l'équipement, du logement, des transports et de la mer (direction de l'architecture et de l'urbanisme).

\* \* \* \* \*

## **II. - PROCEDURE D'INSTITUTION**

### **A. - PROCEDURE**

#### **a) Classement**

*(Loi du 31 décembre 1913 modifiée)*

Sont susceptibles d'être classés

- les immeubles par nature qui, dans leur totalité ou en partie, présentent pour l'histoire ou pour l'art un intérêt public;
- les immeubles qui renferment des stations ou des gisements préhistoriques ou encore des monuments mégalithiques;
- les immeubles dont le classement est nécessaire pour isoler, dégager, assainir ou mettre en valeur un immeuble classé ou proposé au classement
- d'une façon générale, les immeubles nus ou bâtis situés dans le champ de visibilité d'un immeuble classé ou proposé au classement.

L'initiative du classement appartient au ministre chargé de la culture. La demande de classement peut également être présentée par le propriétaire ou par toute personne physique ou morale y ayant intérêt. La demande de classement est adressée au préfet de région qui prend l'avis de la commission régionale du patrimoine et des sites. Elle est

adressée au ministre chargé de la culture lorsque l'immeuble est déjà inscrit sur l'inventaire supplémentaire des monuments historiques.

Le classement est réalisé par arrêté du ministre chargé de la culture après avis de la commission supérieure des monuments historiques.

A défaut de consentement du propriétaire, le classement est prononcé par décret en Conseil d'Etat après avis de la commission supérieure des monuments historiques.

Le recours pour excès de pouvoir contre la décision de classement est ouvert à toute personne intéressée à qui la mesure fait grief.

Le déclassement partiel ou total est prononcé par décret en Conseil d'Etat, après avis de la commission supérieure des monuments historiques, sur proposition du ministre chargé des Affaires Culturelles.

### **b) *Inscription sur l'inventaire supplémentaire des monuments historiques***

Sont susceptibles d'être portés sur cet inventaire

- les immeubles bâtis ou parties d'immeubles publics ou privés, qui, sans justifier une demande de classement immédiat, présentent un intérêt d'histoire ou d'art suffisant pour en rendre désirable la préservation (décret du 18 avril 1961 modifiant l'article 2 de la loi de 1913);

- les immeubles nus ou bâtis situés dans le champ de visibilité d'un immeuble classé ou inscrit (loi du 25 février 1943).

Il est possible de n'inscrire que certaines parties d'un édifice.

L'initiative de l'inscription appartient au préfet de région (art. 1<sup>er</sup> du décret n° 84-1006 du 15 novembre 1984). La demande d'inscription peut également être présentée par le propriétaire ou toute personne physique ou morale y ayant intérêt. La demande d'inscription est adressée au préfet de région.

L'inscription est réalisée par le préfet de région après avis de la commission régionale du patrimoine et des sites. Le consentement du propriétaire n'est pas requis.

Le recours pour excès de pouvoir est ouvert à toute personne intéressée à qui la mesure fait grief.

### **c) *Abords des monuments classés ou inscrits***

Dès qu'un monument a fait l'objet d'un classement ou d'une inscription sur l'inventaire, il est institué pour sa protection et sa mise en valeur un périmètre de visibilité de 500 mètres (1) dans lequel tout immeuble nu ou bâti visible du monument protégé ou en même temps que lui est frappé de la servitude des "abords" dont les effets sont visés au III A-2° (art. 1<sup>er</sup> et 3 de la loi du 31 décembre 1913 sur les monuments historiques).

La servitude des abords est suspendue par la création d'une zone de protection du patrimoine architectural et urbain (art. 70 de la loi n° 83-8 du 7 janvier 1983), par contre elle est sans incidence sur les immeubles classés ou inscrits sur l'inventaire supplémentaire.

L'article 72 de la loi n° 83-8 du 7 janvier 1983 relative à la répartition de compétences entre les communes, les départements, les régions et l'Etat a abrogé les articles 17 et 28 de la loi du 2 mai 1930 relative à la protection des monuments naturels



et des sites, qui permettaient d'établir autour des monuments historiques une zone de protection déterminée comme en matière de protection des sites. Toutefois, les zones de protection créées en application des articles précités de la loi du 2 mai 1930 continuent à produire leurs effets jusqu'à leur suppression ou leur remplacement par des zones de protection du patrimoine architectural, urbain et paysager (Z.P.P.A.U.P).

Dans ces zones, le permis de construire ne pourra être délivré qu'avec l'accord exprès du ministre chargé des monuments historiques et des sites ou de son délégué ou de l'autorité mentionnée dans le décret instituant la zone de protection (art. R. 421-38-6 du code de l'urbanisme).

(l) L'expression " périmètre de 500 mètres " employée par la loi doit s'entendre de la distance de 500 mètres entre l'immeuble classé ou inscrit et la construction projetée (Conseil d'Etat, 29 janvier 1971, S.C.1. " La Charmille de Monsoult" rec. p. 87, et 15 janvier 1982, Société de construction " Résidence Val Saint-Jacques " : DA 1982 nc 112).

## **B. - INDEMNISATION**

### **a) Classement**

Le classement d'office peut donner droit à indemnité au profit du propriétaire, s'il résulte des servitudes et obligations qui en découlent, une modification de l'état ou de l'utilisation des lieux déterminant un préjudice direct matériel et certain.

La demande d'indemnité devra être adressée au préfet et produite dans les six mois à dater de la notification du décret de classement. Cet acte doit faire connaître au propriétaire son droit éventuel à indemnité (Cass. civ. 1, 14 avril 1956 JC, p. 56, éd. G., IV, 74).

A défaut d'accord amiable, l'indemnité est fixée par le juge de l'expropriation saisi par la partie la plus diligente (loi du 30 décembre 1966, article 1er, modifiant l'article 5 de la loi du 31 décembre 1913, décret du 10 septembre 1970, article 1er à 3). L'indemnité est alors fixée dans les conditions prévues à l'article 13 de l'ordonnance du 23 octobre 1958 (art. L. 13-4 du code de l'expropriation).

Les travaux de réparation ou d'entretien et de restauration exécutés à l'initiative du propriétaire après autorisation et sous surveillance des services compétents, peuvent donner lieu à participation de l'Etat qui peut atteindre 50 p. 100 du montant total des travaux.

Lorsque l'Etat prend en charge une partie des travaux, l'importance de son concours est fixée en tenant compte de l'intérêt de l'édifice, de son état actuel, de la nature des travaux projetés et enfin des sacrifices consentis par les propriétaires ou toutes autres personnes intéressées à la conservation du monument (décret du 18 mars 1924, art. 11).

### **b) Inscription sur l'inventaire supplémentaire des monuments historiques**

Les travaux d'entretien et de réparation que nécessite la conservation de tels immeubles ou parties d'immeubles peuvent, le cas échéant, faire l'objet d'une subvention de l'Etat dans la limite de 40 p. 100 de la dépense engagée. Ces travaux doivent être exécutés sous le contrôle du service des monuments historiques (loi de finances du 24 mai 1951).

### **c) Abords des monuments classés ou inscrits**

Aucune indemnisation n'est prévue.

## **C - PUBLICITE**

### **a) Classement et inscription sur l'inventaire des monuments historiques**

Publicité annuelle au *Journal officiel* de la République française.

Notification aux propriétaires des décisions de classement ou d'inscription sur l'inventaire.

### **b) Abords des monuments classés ou inscrits**

Les propriétaires concernés sont informés à l'occasion de la publicité afférente aux décisions de classement ou d'inscription.

La servitude " abords " est indiquée au certificat d'urbanisme.

## **III. - EFFETS DE LA SERVITUDE**

### **A. - PREROGATIVES DE LA PUISSANCE PUBLIQUE**

#### **1 Prérogatives exercées directement par la puissance publique**

##### **a) Classement**

Possibilité pour le ministre chargé des affaires culturelles de faire exécuter par les soins de l'administration et aux frais de l'Etat et avec le concours éventuel des intéressés, les travaux de réparation ou d'entretien jugés indispensables à la conservation des monuments classés (art. 9 de la loi modifiée du 31 décembre 1913).

Possibilité pour le ministre chargé des affaires culturelles de faire exécuter d'office par son administration les travaux de réparation ou d'entretien faute desquels la conservation serait gravement compromise et auxquels le propriétaire n'aurait pas procédé après mise en demeure ou décision de la juridiction administrative en cas de contestation. La participation de l'Etat au coût des travaux ne pourra être inférieure à 50 p. 100. Le propriétaire peut s'exonérer de sa dette en faisant abandon de l'immeuble à l'Etat (loi du 30 décembre 1966, art. 2 décret n° 70-836 du 10 septembre 1970, titre II) (1).

Possibilité pour le ministre chargé des affaires culturelles, de poursuivre l'expropriation de l'immeuble au nom de l'Etat, dans le cas où les travaux de réparation ou d'entretien, faute desquels la conservation serait gravement compromise, n'auraient pas été entrepris par le propriétaire après mise en demeure ou décision de la juridiction administrative en cas de contestation (art. 9-1 de la loi du 31 décembre 1913 ; décret n° 70-836 du 10 septembre 1970, titre III).

Possibilité pour le ministre chargé des affaires culturelles de poursuivre, au nom de l'Etat, l'expropriation d'un immeuble classé ou en instance de classement en raison de l'intérêt public qu'il offre du point de vue de l'histoire ou de l'art. Cette possibilité est également offerte aux départements et aux communes (art. 6 de la loi du 31 décembre 1913).

(1) Lorsque l'administration se charge de la réparation ou de l'entretien d'un immeuble classé, l'Etat répond des dommages causés au propriétaire, par l'exécution des travaux ou à l'occasion de ces travaux, sauf faute du propriétaire ou cas de force majeure (Conseil d'Etat, 5 mars 1982, Guetre Jean rec., p. 100).

Possibilité pour le ministre chargé des affaires culturelles de poursuivre l'expropriation

d'un immeuble non classé. Tous les effets du classement s'appliquent au propriétaire dès que l'administration lui a notifié son intention d'exproprier. Ils cessent de s'appliquer Si la déclaration d'utilité publique n'intervient pas dans les douze mois de cette notification (art. 7 de la loi du 31 décembre 1913).

Possibilité de céder de gré à gré à des personnes publiques ou privées les immeubles classés expropriés. La cession à une personne privée doit être approuvée par décret en Conseil d'Etat (art. 9-2 de la loi du 31 décembre 1913, décret n° 70-836 du 10 septembre 1970).

### **b) Inscription sur l'inventaire supplémentaire des monuments historiques**

Possibilité pour le ministre chargé des affaires culturelles d'ordonner qu'il soit sursis à des travaux devant conduire au morcellement ou au dépeçage de l'édifice dans le seul but de vendre des matériaux ainsi détachés. Cette possibilité de surseoir aux travaux ne peut être utilisée qu'en l'absence de mesure de classement qui doit en tout état de cause, intervenir dans le délai de cinq ans.

## **2 Obligations de faire imposées au propriétaire**

### **a) Classement**

*(Art. 9 de la loi du 31 décembre 1913 et art. 10 du décret du 18 mars 1924)*

Obligation pour le propriétaire de demander l'accord du ministre chargé des monuments historiques avant d'entreprendre tout travail de restauration, de réparation ou de modification, de procéder à tout déplacement ou destruction de l'immeuble. La démolition de ces immeubles demeure soumise aux dispositions de la loi du 31 décembre 1913 (art. L. 430-1, dernier alinéa, du code de l'urbanisme).

Les travaux autorisés sont exécutés sous la surveillance du service des monuments historiques. Il est à noter que les travaux exécutés sur les immeubles classés sont exemptés de permis de construire (art. R. 422-2 *b* du code de l'urbanisme), dès lors qu'ils entrent dans le champ d'application du permis de construire mais soumis à déclaration de travaux exemptés de permis de construire mais soumis à déclaration de travaux exemptés de permis de construire.

Lorsque les travaux nécessitent une autorisation au titre des installations et travaux divers du code de l'urbanisme (art. R. 442-2), le service instructeur doit recueillir l'accord du ministre chargé des monuments historiques, prévu à l'article 9 de la loi du 31 décembre 1913. Cette autorisation qui doit être accordée de manière expresse, n'est soumise à aucun délai d'instruction et peut être délivrée indépendamment de l'autorisation d'installation et travaux divers. Les mêmes règles s'appliquent pour d'autres travaux soumis à autorisation ou déclaration en vertu du code de l'urbanisme (clôtures, terrains de camping et caravanes, etc.).

Obligation pour le propriétaire, après mise en demeure, d'exécuter les travaux d'entretien ou de réparation faute desquels la conservation d'un immeuble classé serait gravement compromise. La mise en demeure doit préciser le délai d'exécution des travaux et la part des dépenses qui sera supportée par l'Etat et qui ne pourra être inférieure à 50 p. 100.

Obligation d'obtenir du ministre chargé des monuments historiques, une autorisation spéciale pour adosser une construction neuve à un immeuble classé (art. 12 de la loi du 31 décembre 1913). Aussi, le permis de construire concernant un immeuble adossé à un immeuble classé ne peut être délivré qu'avec l'accord exprès du ministre chargé des monuments historiques ou de son délégué (art. R. 421-38-3 du code de l'urbanisme) (1).

Ce permis de construire ne peut être obtenu tacitement (art. R. 421-12 et R. 421-19 *b* du code de l'urbanisme). Un exemplaire de la demande de permis de construire est transmis par le service instructeur, au directeur régional des affaires culturelles (art. R. 421-38-3 du code de l'urbanisme).

Lorsque les travaux concernant un immeuble adossé à un immeuble classé sont exemptés de permis de construire mais soumis au régime de déclaration en application de l'article L. 422-2 du code de l'urbanisme, le service instructeur consulte l'autorité visée à l'article R. 421-38-3 du code de l'urbanisme. L'autorité ainsi concernée fait connaître à l'autorité compétente son opposition ou les prescriptions qu'elle demande dans un délai d'un mois à dater de la réception de la demande d'avis par l'autorité consultée. A défaut de réponse dans ce délai, elle est réputée avoir émis un avis favorable (art. R. 422-8 du code de l'urbanisme).

Le propriétaire qui désire édifier une clôture autour d'un immeuble classé, doit faire une déclaration de clôture en mairie, qui tient lieu de la demande d'autorisation prévue à l'article 12 de la loi, du 31 décembre 1913.

Obligation pour le propriétaire d'un immeuble classé d'aviser l'acquéreur, en cas d'aliénation, de l'existence de cette servitude.

Obligation pour le propriétaire d'un immeuble classé de notifier au ministre chargé des affaires culturelles toute aliénation quelle qu'elle soit, et ceci dans les quinze jours de sa date.

Obligation pour le propriétaire d'un immeuble classé d'obtenir du ministre chargé des affaires culturelles, un accord préalable quant à l'établissement d'une servitude conventionnelle.

#### **b) *Inscription sur l'inventaire supplémentaire des monuments historiques***

*(Art. 2 de la loi du 31 décembre 1913 et art. 12 du décret du 18 mars 1924)*

Tous travaux sur un Monument Historique Inscrit à l'inventaire supplémentaire des Monuments Historiques est soumis à permis de construire. L'un des cinq exemplaires doit être adressé au Directeur Régional des Affaires Culturelles sous plis recommandés avec accusé de réception

(1) Les dispositions de cet article ne sont applicables qu'aux projets de construction jouxtant un immeuble bâti et non aux terrains limitrophes (Conseil d'Etat, 15 mai 1981, Mme Castel : DA 1981, n<sup>o</sup> 212>.

Le ministre peut interdire les travaux qu'en engageant la procédure de classement dans les quatre mois, sinon le propriétaire reprend sa liberté (Conseil d'Etat, 2 janvier 1959, Dame Crozes : rec., p. 4).

Obligation pour le propriétaire qui désire démolir partiellement ou totalement un immeuble inscrit, de solliciter un permis de démolir. Un exemplaire de la demande est transmis au directeur régional des affaires culturelles (art. R. 430-4 et R. 430-5 du code de l'urbanisme). La décision doit être conforme à l'avis du ministre chargé des monuments historiques ou de son délégué (art. L. 430-8, R. 430-10 et R. 430-12 [loi du code de l'urbanisme]).

#### **c) *Abords des monuments classés ou inscrits***

*(Art. 1<sup>er</sup>, 13 et 13 bis de la loi du 31 décembre 1913)*

Obligation au titre de l'article 13 *bis* de la loi de 1913, pour les propriétaires de tels immeubles, de solliciter l'autorisation préfectorale préalablement à tous travaux de construction nouvelle, de transformation et de modification de nature à en affecter l'aspect (ravalement, gros entretien, peinture, aménagement des toits et façades, etc.), de toute démolition et de tout déboisement.

Lorsque les travaux nécessitent la délivrance d'un permis de construire, ledit permis ne peut être délivré qu'avec l'accord de l'architecte des bâtiments de France. Cet accord est réputé donné faute de réponse dans un délai d'un mois suivant la transmission de la demande de permis de construire par l'autorité chargée de son instruction, sauf si l'architecte des bâtiments de France fait connaître dans ce délai, par une décision motivée, à cette autorité, son intention d'utiliser un délai plus long qui ne peut, en tout état de cause, excéder quatre mois (art. R. 421-38-4 du code de l'urbanisme).

L'évocation éventuelle du dossier par le ministre chargé des monuments historiques empêche toute délivrance tacite du permis de construire.

Lorsque les travaux sont exemptés de permis de construire mais soumis au régime de déclaration en application de l'article L. 422-2 du code de l'urbanisme, le service instructeur consulte l'autorité mentionnée à l'article R. 421-38-4 du code de l'urbanisme. L'autorité ainsi consultée fait connaître à l'autorité compétente son opposition ou les prescriptions qu'elle demande dans un délai d'un mois à dater de la réception de la demande d'avis par l'autorité consultée. A défaut de réponse dans ce délai, elle est réputée avoir émis un avis favorable (art. R. 422-8 du code de l'urbanisme).

Lorsque les travaux nécessitent une autorisation au titre des installations et travaux divers, l'autorisation exigée par l'article R. 442-2 du code de l'urbanisme tient lieu de l'autorisation exigée en vertu de l'article 13 *bis* de la loi du 31 décembre 1913 lorsqu'elle est donnée avec l'accord de l'architecte des bâtiments de France (art. R. 442-13 du code de l'urbanisme) et ce, dans les territoires où s'appliquent les dispositions de l'article R. 442-2 du code de l'urbanisme, mentionnées à l'article R. 442-1 dudit code).

Le permis de démolir visé à l'article L. 430-1 du code de l'urbanisme tient lieu d'autorisation de démolir prévue par l'article 13 *bis* de la loi du 31 décembre 1913. Dans ce cas, la décision doit être conforme à l'avis du ministre chargé des monuments historiques ou de son délégué (art. R. 430-12 du code de l'urbanisme).

Lorsque l'immeuble est inscrit sur l'inventaire supplémentaire des monuments historiques, ou situé dans le champ de visibilité d'un édifice classé ou inscrit et que par ailleurs cet immeuble est insalubre, sa démolition est ordonnée par le préfet (art. L. 28 du code de la santé publique) après avis de l'architecte des bâtiments de France. Cet avis est réputé délivré en l'absence de réponse dans un délai de quinze jours (art. R. 430-27 du code de l'urbanisme).

Lorsqu'un immeuble menaçant ruine, est inscrit sur l'inventaire des monuments historiques, ou situé dans le champ de visibilité d'un édifice classé ou inscrit ou est protégé au titre des articles 4, 9, 17 ou 28 de la loi du 2 mai 1930, et que par ailleurs cet immeuble est déclaré par le maire "immeuble menaçant ruine", sa réparation ou sa démolition ne peut être ordonnée par ce dernier qu'après avis de l'architecte des bâtiments de France. Cet avis est réputé délivré en l'absence de réponse dans un délai de huit jours (art. R. 430-26 du code de l'urbanisme).

En cas de péril imminent donnant lieu à l'application de la procédure prévue à l'article L. 511-3 du code de la construction et de l'habitation, le maire en informe l'architecte des bâtiments de France en même temps qu'il adresse l'avertissement au propriétaire.

## **B. - LIMITATIONS AU DROIT D'UTILISER LE SOL**

## **1 Obligations passives**

Immeubles classés, inscrits sur l'inventaire ou situés dans le champ de visibilité des monuments classés ou inscrits

Interdiction de toute publicité sur les immeubles classés ou inscrits ainsi que dans les zones de protection délimitées autour des monuments historiques classés, dans le champ de visibilité des immeubles classés ou inscrits et à moins de 100 mètres de ceux-ci

Interdiction d'installer des campings, sauf autorisation préfectorale, à moins de 500 mètres d'un monument classé ou inscrit. Obligation pour le maire de faire connaître par affiche à la porte de la mairie et aux points d'accès du monument l'existence d'une zone interdite aux campeurs (décret n° 68-134 du 9 février 1968).

Interdiction du camping et du stationnement de caravanes pratiqués isolément, ainsi que l'installation de terrains de camping et de caravanage à l'intérieur des zones de protection autour d'un monument historique classé, inscrit ou en instance de classement, défini au 3° de l'article 1er de la loi du 31 décembre 1913 ; une dérogation peut être accordée par le préfet ou le maire après avis de l'architecte des bâtiments de France (art. R. 443-9 du code de l'urbanisme). Obligation pour le maire de faire connaître par affiche à la porte de la mairie et aux principales voies d'accès de la commune, l'existence d'une zone de stationnement réglementé des caravanes.

## **2 Droits résiduels du propriétaire**

### **a) Classement**

Le propriétaire d'un immeuble classé peut le louer, procéder aux réparations intérieures qui n'affectent pas les parties classées, notamment installer une salle de bain, le chauffage central. Il n'est jamais tenu d'ouvrir sa maison aux visiteurs et aux touristes, par contre, il est libre s'il le désire d'organiser une visite dans les conditions qu'il fixe lui-même.

Le propriétaire d'un immeuble classé peut, Si des travaux nécessaires à la conservation de l'édifice sont exécutés d'office, solliciter dans un délai d'un mois à dater du jour de la notification de la décision de faire exécuter les travaux d'office, l'Etat d'engager la procédure d'expropriation. L'Etat doit faire connaître sa décision dans un délai de six mois, mais les travaux ne sont pas suspendus (art. 2 de la loi du 30 décembre 1966 ; art. 7 et 8 du décret du 10 septembre 1970).

La collectivité publique (Etat, département ou commune) devenue propriétaire d'un immeuble classé à la suite d'une procédure d'expropriation engagée dans les conditions prévues par la loi du 31 décembre 1913 (art. 6), peut le céder de gré à gré à une personne publique ou privée qui s'engage à l'utiliser aux fins et conditions prévues au cahier des charges annexé à l'acte de cession. La cession à une personne privée doit être approuvée par décret en Conseil d'Etat (art. 9-2 de la loi de 1913, art. 10 du décret n° 70-836 du 10 septembre 1970 et décret n° 70-837 du 10 septembre 1970).

### **b) Inscription sur l'inventaire supplémentaire des monuments historiques**

Néant.

### **c) Abords des monuments historiques classés ou inscrits**

Néant.



**LOI DU 31 DECEMBRE 1913**  
**sur les monuments historiques**  
(Journal officiel du 4 janvier 1914)

**CHAPITRE 1er**

**DES IMMEUBLES**

« **Art. 1er.** - Les immeubles dont la conservation présente, au point de vue de l'histoire ou de l'art, un intérêt public, sont classés comme monuments historiques en totalité ou en partie par les soins du ministre chargé des affaires culturelles selon les distinctions établies par les articles ci-après.

(Loi n° 92 du 25 février 1943, art. 1er.) « Sont compris parmi les immeubles susceptibles d'être classés, aux termes de la présente loi :

« 1° Les monuments mégalithiques, les terrains qui renferment des stations ou gisements préhistoriques;

« 2° Les immeubles dont le classement est nécessaire pour isoler, dégager ou assainir un immeuble classé ou proposé pour le classement;

« 3° D'une façon générale, les immeubles nus ou bâtis situés dans le champ de visibilité d'un immeuble classé ou proposé pour le classement. Est considéré, pour l'application de la présente loi, comme étant situé dans le champ de visibilité d'un immeuble classé ou proposé pour le classement, tout autre immeuble, nu ou bâti, visible du premier ou visible en même temps que lui, et situé dans un périmètre n'excédant pas 500 mètres. » (Loi n° 62-824 du 21 juillet 1962.) « A titre exceptionnel, ce périmètre peut être étendu à plus de 500 mètres. Un décret en Conseil d'Etat, pris après avis de la commission supérieure des monuments historiques, déterminera les monuments auxquels s'applique cette extension et délimitera, le périmètre de protection propre à chacun d'eux. »

A compter du jour où l'administration des affaires culturelles notifie au propriétaire sa proposition de classement, tous les effets du classement s'appliquent de plein droit à l'immeuble visé. Ils cessent de s'appliquer si la décision de classement n'intervient pas dans les « douze mois- » (1) de cette notification.

(Décret n° 59-89 du 7 janvier 1959, art. 15-1.) « Tout arrêté ou décret qui prononcera un classement après la promulgation de la présente loi sera publié, par les soins de l'administration des affaires culturelles, au bureau des hypothèques de la situation de l'immeuble classé.

« Cette publication, qui ne donnera lieu à aucune perception au profit du Trésor, sera faite dans les formes et de la manière prescrites par les lois et règlements concernant la publicité foncière. »

**Art. 2.** - Sont considérés comme régulièrement classés avant la promulgation de la présente loi :

1° Les immeubles inscrits sur la liste générale des monuments classés, publiée officiellement en 1900 par la direction des beaux-arts;

2° Les immeubles compris ou non dans cette liste, ayant fait l'objet d'arrêtés ou de décrets de classement, conformément aux dispositions de la loi du 30 mars 1887.

Dans un délai de trois mois, la liste des immeubles considérés comme classés avant la promulgation de la présente loi sera publiée au *Journal officiel*. Il sera dressé, pour chacun desdits immeubles, un extrait de la liste reproduisant tout ce qui le concerne cet extrait sera transcrit au bureau des hypothèques de la situation de l'immeuble, par les soins de l'administration des affaires culturelles. Cette transcription ne donnera lieu à aucune perception au profit du Trésor.

La liste des immeubles classés sera tenue à jour et rééditée au moins tous les dix ans.

(Décret n° 61-428 du 18 avril 1961.) « Les immeubles ou parties d'immeubles publics ou privés qui, sans justifier une demande de classement immédiat, présentent un intérêt d'histoire ou d'art suffisant pour en rendre désirable la préservation, pourront, à toute époque, être inscrits, (Décret n° 84-1006 du 15 novembre 1984, art. 5.) « par arrêté du commissaire de la République de région », sur un inventaire supplémentaire. » (Loi n° 92 du 25 février 1943, art. 2.) « Peut être également inscrit dans les mêmes conditions tout immeuble nu ou bâti situé dans le champ de visibilité d'un immeuble déjà classé ou inscrit. »

(Loi du 23 juillet 1927, art. 1er, modifié par la loi du 27 août 1941, art. 2.) « L'inscription sur cette liste sera notifiée aux propriétaires et entraînera pour eux l'obligation de ne procéder à aucune modification de l'immeuble ou partie de l'immeuble inscrit sans avoir, quatre mois auparavant, avisé le ministre chargé des affaires culturelles de leur intention et indiqué les travaux qu'ils se proposent d'effectuer. »

(Loi du 23 juillet 1927, art. 1er.) « Le ministre ne pourra s'opposer auxdits travaux qu'en engageant la procédure de classement telle qu'elle est prévue par la présente loi.

« Toutefois, si lesdits travaux avaient pour dessein ou pour effet d'opérer le morcellement ou le dépeçage de l'édifice ou de la partie d'édifice inscrit à l'inventaire dans le seul but de vendre en totalité ou



en partie les matériaux ainsi détachés, le ministre aurait un délai de cinq années pour procéder au classement et pourrait, en attendant, surseoir aux travaux dont il s'agit. »

(1) Délais fixés par l'article 1er de la loi du 27 août 1941.

(Loi n° 51-630 du 24 mai 1951, art. 10.) « Les préfets de région sont autorisés à subventionner, dans la limite de 40 p. 100 de la dépense effective, les travaux d'entretien et de réparation que nécessite la conservation des immeubles ou parties d'immeubles inscrits à l'inventaire supplémentaire des monuments historiques. Les travaux s'exécutent sous le contrôle du service des monuments historiques. » (1)

**Art. 3.** - L'immeuble appartenant à l'Etat est classé par arrêté du ministre chargé des affaires culturelles, en cas d'accord avec le ministre dans les attributions duquel ledit immeuble se trouve placé.

Dans le cas contraire, le classement est prononcé par un décret en Conseil d'Etat.

**Art. 4.** - L'immeuble appartenant à un département, à une commune ou à un établissement public est classé par un arrêté du ministre chargé des affaires culturelles, s'il y a consentement du propriétaire et avis conforme du ministre sous l'autorité duquel il est placé.

En cas de désaccord, le classement, est prononcé par un décret en Conseil d'Etat.

**Art. 5** (Loi n° 66-1042 du 30 décembre 1966, art. 1er). - L'immeuble appartenant à toute personne autre que celles énumérées aux articles 3 et 4 est classé par arrêté du ministre chargé des affaires culturelles, s'il y a consentement du propriétaire. L'arrêté détermine les conditions du classement.

A défaut du consentement du propriétaire, le classement est prononcé par un décret en Conseil d'Etat qui détermine les conditions de classement et notamment les servitudes et obligations qui en découlent. Le classement peut alors donner droit à indemnité au profit du propriétaire s'il résulte, des servitudes et obligations dont il s'agit, une modification à l'état ou à l'utilisation des lieux déterminant un préjudice direct, matériel et certain. La demande de l'indemnité devra être produite dans les six mois à dater de la notification du décret de classement. A défaut d'accord amiable, l'indemnité est fixée par le juge de l'expropriation.

Le Gouvernement peut ne pas donner suite au classement d'office dans les conditions ainsi fixées. Il doit alors, dans un délai de trois mois à compter de la notification du jugement, soit abroger le décret de classement, soit poursuivre l'expropriation de l'immeuble.

**Art. 6.** - Le ministre chargé des affaires culturelles peut toujours, en se conformant aux prescriptions de l'ordonnance n° 58-997 du 23 octobre 1958, poursuivre au nom de l'Etat l'expropriation d'un immeuble déjà classé ou proposé pour le classement, en raison de l'intérêt public qu'il offre au point de vue de l'histoire ou de l'art. Les départements et les communes ont la même faculté.

(Loi n° 92 du 25 février 1943, art. 3.) « La même faculté est ouverte à l'égard des immeubles dont l'acquisition est nécessaire pour isoler, dégager, assainir ou mettre en valeur un immeuble classé ou proposé pour le classement, ou qui se trouvent situés dans le champ de visibilité d'un tel immeuble. »

(Alinéa 3 abrogé par l'article 56 de l'ordonnance n° 58-997 du 23 octobre 1958.)

**Art. 7.** - A compter du jour où l'administration des affaires culturelles notifie au propriétaire d'un immeuble non classé son intention d'en poursuivre l'expropriation, tous les effets du classement s'appliquent de plein droit à l'immeuble visé. Ils cessent de s'appliquer si la déclaration d'utilité publique n'intervient pas dans les « douze mois » (2) de cette notification.

Lorsque l'utilité publique a été déclarée, l'immeuble peut être classé sans autres formalités par arrêté du ministre chargé des affaires culturelles. A défaut d'arrêté de classement, il demeure néanmoins provisoirement soumis à tous les effets du classement, mais cette sujétion cesse de plein droit si, dans les trois mois de la déclaration d'utilité publique, l'administration ne poursuit pas l'obtention du jugement d'expropriation.

**Art. 8.** - Les effets du classement suivent l'immeuble classé, en quelque main qu'il passe.

Quiconque aliène un immeuble classé est tenu de faire connaître à l'acquéreur l'existence du classement.

Toute aliénation d'un immeuble classé doit, dans les quinze jours de sa date, être notifiée au ministre chargé des affaires culturelles par celui qui l'a consentie.

L'immeuble classé qui appartient à l'Etat, à un département, à une commune, à un établissement public, ne peut être aliéné qu'après que le ministre chargé des affaires culturelles a été appelé à présenter ses observations il devra les présenter dans le délai de quinze jours après la notification. Le ministre pourra, dans le délai de cinq ans, faire prononcer la nullité de l'aliénation consentie sans l'accomplissement de cette formalité.

**Art. 9.** - L'immeuble classé ne peut être détruit ou déplacé, même en partie, ni être l'objet d'un travail de restauration, de réparation ou de modification quelconque, si le ministre chargé des affaires culturelles n'y a donné son consentement.

Les travaux autorisés par le ministre s'exécutent sous la surveillance de son administration. Le ministre chargé des affaires culturelles peut toujours faire exécuter par les soins de son administration et aux frais de l'Etat, avec le concours éventuel des intéressés, les travaux de réparation ou d'entretien qui sont jugés indispensables à la conservation des monuments classés n'appartenant pas à l'Etat.

(Loi n° 85-704 du 12 juillet 1985, art. 20-11.) « L'Etat peut, par voie de convention, confier le soin de faire exécuter ces travaux au propriétaire ou à l'affectataire. »

(1) Décret n° 69-131 du 6 février 1969, article 1er : « Le dernier alinéa de l'article 2 de la loi susvisée du 31 décembre 1913 sur les monuments historiques est abrogé en tant qu'il est relatif à la compétence du ministère de l'éducation nationale. »

(2) Délais fixés par l'article 1er de la loi du 27 août 1941.

**Art. 9-1** (Loi n° 66-1042 du 30 décembre 1966, art. 2). - Indépendamment des dispositions de l'article 9, troisième alinéa ci-dessus, lorsque la conservation d'un immeuble classé est gravement compromise par l'inexécution de travaux de réparation ou d'entretien, le ministre chargé des affaires culturelles peut mettre en demeure le propriétaire de faire procéder auxdits travaux, en lui indiquant le délai dans lequel ceux-ci devront être entrepris et la part de la dépense qui sera supportée par l'Etat, laquelle ne pourra être inférieure à 50 p. 100. La mise en demeure précisera les modalités de versement de la part de l'Etat.

L'arrêté de mise en demeure est notifié au propriétaire. Si ce dernier en conteste le bien-fondé, le tribunal administratif statue sur le litige et peut, le cas échéant, après expertise, ordonner l'exécution de tout ou partie des travaux prescrits par l'administration.

Le recours au tribunal administratif est suspensif.

Sans préjudice de l'application de l'article 10 ci-dessous, faute par le propriétaire de se conformer, soit à l'arrêté de mise en demeure s'il ne l'a pas contesté, soit à la décision de la juridiction administrative, le ministre chargé des affaires culturelles peut, soit faire exécuter d'office les travaux par son administration, soit poursuivre l'expropriation de l'immeuble au nom de l'Etat. Si les travaux sont exécutés d'office, le propriétaire peut solliciter l'Etat d'engager la procédure d'expropriation. L'Etat fait connaître sa décision sur cette requête, qui ne suspend pas l'exécution des travaux, dans un délai de six mois au plus et au terme d'une procédure fixée par décret en Conseil d'Etat. Si le ministre chargé des affaires culturelles a décidé de poursuivre l'expropriation, l'Etat peut, avec leur consentement, se substituer à une collectivité publique locale ou un établissement public.

En cas d'exécution d'office, le propriétaire est tenu de rembourser à l'Etat le coût des travaux exécutés par celui-ci, dans la limite de la moitié de son montant. La créance ainsi née au profit de l'Etat est recouvrée suivant la procédure applicable aux créances de l'Etat étrangères à l'impôt et aux domaines, aux échéances fixées par le ministre chargé des affaires culturelles qui pourra les échelonner sur une durée de quinze ans au plus (Loi n° 77-1467 du 30 décembre 1977, art. 87.), « les sommes dues portant intérêt au taux légal à compter de la notification de leur montant au propriétaire. » Eventuellement saisi par le propriétaire et compte tenu de ses moyens financiers, le tribunal administratif pourra modifier, dans la même limite maximale, l'échelonnement des paiements. Toutefois, en cas de mutation de l'immeuble à titre onéreux, la totalité des sommes restant dues devient immédiatement exigible à moins que le ministre chargé des affaires culturelles n'ait accepté la substitution de l'acquéreur de l'immeuble dans les obligations du vendeur. Les droits de l'Etat sont garantis par une hypothèque légale inscrite sur l'immeuble à la diligence de l'Etat. Le propriétaire peut toujours s'exonérer de sa dette en faisant abandon de son immeuble à l'Etat.

**Art. 9-2** (Loi n° 66-1042 du 30 décembre 1966, art. 2). — Les immeubles classés, expropriés par application des dispositions de la présente loi, peuvent être cédés de gré à gré à des personnes publiques ou privées. Les acquéreurs s'engagent à les utiliser aux fins et dans les conditions prévues au cahier des charges annexé à l'acte de cession. Des cahiers des charges types sont approuvés par décret en Conseil d'Etat. En cas de cession à une personne privée, le principe et les conditions de la cession sont approuvés par décret en Conseil d'Etat, l'ancien propriétaire ayant été mis en demeure de présenter ses observations.

Les dispositions de l'article 8 (4e alinéa) restent applicables aux cessions faites à des personnes publiques en vertu des dispositions du premier alinéa du présent article.

**Art. 10** (Loi n° 66-1042 du 30 décembre 1966, art. 3). -. « Pour assurer l'exécution des travaux urgents de consolidation dans les immeubles classés ou des travaux de réparation ou d'entretien faute desquels la conservation des immeubles serait compromise, l'administration des affaires culturelles, à défaut d'accord avec les propriétaires, peut, s'il est nécessaire, autoriser l'occupation temporaire de ces immeubles ou des immeubles voisins.

« Cette occupation est ordonnée par un arrêté préfectoral préalablement notifié au propriétaire et sa durée ne peut en aucun cas excéder six mois.

« En cas de préjudice causé, elle donne lieu à une indemnité qui est réglée dans les conditions prévues par la loi du 29 décembre 1982, »

**Art. 11.** - Aucun immeuble classé ou proposé pour le classement ne peut être compris dans une enquête aux fins d'expropriation pour cause d'utilité publique qu'après que le ministre chargé des affaires culturelles aura été appelé à présenter ses observations.

**Art. 12.** - Aucune construction neuve ne peut être adossée à un immeuble classé sans une autorisation spéciale du ministre chargé des affaires culturelles.

Nul ne peut acquérir de droit par prescription sur un immeuble classé.

Les servitudes légales qui peuvent causer la dégradation des monuments ne sont pas applicables aux immeubles classés.

Aucune servitude ne peut être établie par convention sur un immeuble classé qu'avec l'agrément du ministre chargé des affaires culturelles.

**Art. 13.** (*Décret n° 59-89 du 7 janvier 1959, art. 15-2*). - Le déclassement total ou partiel d'un immeuble classé est prononcé par un décret en Conseil d'Etat, soit sur la proposition du ministre chargé des affaires culturelles, soit à la demande du propriétaire. Le déclassement est notifié aux intéressés et publié au bureau des hypothèques de la situation des biens dans les mêmes conditions que le classement.

**Art. 13 bis** (*Loi n° 66-1042 du 30 décembre 1966, art. 4*). - « Lorsqu'un immeuble est situé dans le champ de visibilité d'un édifice classé ou inscrit, il ne peut faire l'objet, tant de la part des propriétaires privés que des collectivités et établissements publics, d'aucune construction nouvelle, d'aucune démolition, d'aucun déboisement, d'aucune transformation ou modification de nature à en affecter l'aspect, sans une autorisation préalable. »

(*Loi n° 92 du 25 février 1943, art. 4*) « Le permis de construire délivré en vertu des lois et règlements sur l'alignement et sur les plans communaux et régionaux d'aménagement et d'urbanisme tient lieu de l'autorisation prévue à l'alinéa précédent s'il est revêtu du visa de l'architecte départemental des monuments historiques. »

**Art. 13 1er** (*Décret n° 77-759 du 7 juillet 1977, art. 8*). - « Lorsqu'elle ne concerne pas des travaux pour lesquels le permis de construire, le permis de démolir ou l'autorisation mentionnée à l'article R. 442-2 du code de l'urbanisme est nécessaire, la demande d'autorisation prévue à l'article 13 bis est adressée au préfet » (*Décret n° 70-836 du JO septembre 1970, art. 12*). « Ce dernier statue après avoir recueilli l'avis de l'architecte des bâtiments de France ou de l'architecte départemental des monuments historiques. »

(*Loi n° 92 du 25 février 1943, art. 4*) « Si le préfet n'a pas notifié sa réponse aux intéressés dans le délai de quarante jours à dater du dépôt de leur demande, ou si cette réponse ne leur donne pas satisfaction, ils peuvent saisir le ministre chargé des affaires culturelles, dans les deux mois suivant la notification de la réponse du préfet ou l'expiration du délai de quarante jours imparti au préfet pour effectuer ladite notification.

« Le ministre statue. Si sa décision n'a pas été notifiée aux intéressés dans le délai de trois mois à partir de la réception de leur demande, celle-ci est considérée comme rejetée.

« Les auteurs de la demande sont tenus de se conformer aux prescriptions qui leur sont imposées pour la protection de l'immeuble classé ou inscrit soit par l'architecte départemental des monuments historiques dans le cas visé au deuxième alinéa de l'article 13 bis, soit par le préfet ou le ministre chargé des affaires culturelles dans les cas visés aux premier, deuxième et troisième alinéas du présent article. »

## CHAPITRE V

### DISPOSITIONS PENALES

**Art. 29** (*Loi n° 92 du 25 février 1943, art. 5*). — Toute infraction aux dispositions du paragraphe 4 de l'article 2 (modification sans avis préalable d'un immeuble inscrit sur l'inventaire supplémentaire), des paragraphes 2 et 3 de l'article 8 (aliénation d'un immeuble classé), des paragraphes 2 et 3 de l'article 19 (aliénation d'un objet mobilier classé), du paragraphe 2 de l'article 23 (représentation des objets mobiliers classés) (*Loi n° 70-1219 du 23 décembre 1970, art. 3*) « du paragraphe 3 de l'article 24 bis (transfert, cession, modification, sans avis préalable d'un objet mobilier inscrit à l'inventaire supplémentaire à la liste des objets mobiliers classés) », sera punie d'une amende de cent cinquante à quinze mille francs (150 à 15 000 francs).

**Art. 30** (*Loi n° 92 du 25 février 1943, art. 5*). - Toute infraction aux dispositions du paragraphe 3 de l'article 1er (effets de la proposition de classement d'un immeuble), de l'article 7 (effet de la notification d'une demande d'expropriation), des paragraphes 1er et 2 de l'article 9 (modification d'un immeuble classé), de l'article 12 (constructions neuves, servitudes) ou de l'article 22 (modification d'un objet mobilier classé) de la présente loi, sera punie d'une amende de cent cinquante à quinze mille francs (150 à 15 000 francs), sans préjudice de l'action en dommages-intérêts qui pourra être exercée contre ceux qui auront ordonné les travaux exécutés ou les mesures en violation desdits articles.

En outre, le ministre chargé des affaires culturelles peut prescrire la remise en état des lieux aux frais des délinquants. Il peut également demander de prescrire ladite remise en état à la juridiction compétente, laquelle peut éventuellement soit fixer une astreinte, soit ordonner l'exécution d'office par l'administration aux frais des délinquants.

**Art. 30 bis** (Loi n° 76-1285 du 31 décembre 1976, art. 50). — Est punie des peines prévues à l'article L. 480-4 du code de l'urbanisme toute infraction aux dispositions des articles 13 bis et 13 ter de la présente loi.

Les dispositions des articles L. 480-1, L. 480-2, L. 480-3 et L. 480-5 à L. 480-9 du code de l'urbanisme sont applicables aux dispositions visées au précédent alinéa, sous la seule réserve des conditions suivantes;

- les infractions sont constatées en outre par les fonctionnaires et agents commissionnés à cet effet par le ministre chargé des monuments historiques et assermentés
- pour l'application de l'article L. 480-5, le tribunal statue soit sur la mise en conformité des lieux avec les prescriptions formulées par le ministre chargé des monuments historiques, soit sur leur rétablissement dans l'état antérieur,
- le droit de visite prévu à l'article L. 460-I du code de l'urbanisme est ouvert aux représentants du ministre chargé des monuments historiques l'article L. 480-12 est applicable.

**Art. 31** - (Loi n° 92 du 25 février 1943, art. 5). — Quiconque aura aliéné, sciemment acquis ou exporté un objet mobilier classé, en violation de l'article 18 ou de l'article 21 de la présente loi, sera puni d'une amende de trois cents à quarante mille francs (300 à 40 000 francs) (1), et d'un emprisonnement de six jours à trois mois, ou de l'une de ces deux peines seulement, sans préjudice des actions en dommages-intérêts visées en l'article 20 (§ 1er).

**Art. 32** - (Abrogé par l'article 6 de la loi n° 80-532 du 15 juillet 1980).

**Art. 33.** - Les infractions prévues dans les quatre articles précédents seront constatées à la diligence du ministre chargé des affaires culturelles. Elles pourront l'être par des procès-verbaux dressés par les conservateurs ou les gardiens d'immeubles ou objets mobiliers classés dûment assermentés à cet effet.

**Art. 34** - (Loi n° 92 du 25 février 1943, art. 5). - Tout conservateur ou gardien qui, par suite de négligence grave, aura laissé détruire, abattre, mutiler, dégrader ou soustraire soit un immeuble, soit un objet mobilier classé, sera puni d'un emprisonnement de huit jours à trois mois et d'une amende de cent cinquante à quinze mille francs (150 à 15000 francs) (1) ou de l'une de ces deux peines seulement.

**Art. 34 bis** (Loi n° 92 du 25 février 1943, art. 6). -Le minimum et le maximum des amendes prévues aux articles 29, 30, 31 et 34 précédents sont portés au double dans le cas de récidive.

**Art. 35.** - L'article 463 du code pénal est applicable dans les cas prévus au présent chapitre.

Article additionnel (Loi du 23 juillet 1927, art. 2). - Quand un immeuble ou une partie d'immeuble aura été morcelé ou dépecé en violation de la présente loi, le ministre chargé des affaires culturelles pourra faire rechercher, partout où ils se trouvent, l'édifice ou les parties de l'édifice détachées et en ordonner la remise en place, sous la direction et la surveillance de son administration, aux frais des délinquants vendeurs et acheteurs pris solidairement.

## CHAPITRE VI

### DISPOSITIONS DIVERSES

**Art. 36** - (Implicitement abrogé depuis l'accession des anciennes colonies et de l'Algérie à l'indépendance).

**Art. 37** - (Loi n° 86-13 du 6 janvier 1986, art. 5). - « Un décret en Conseil d'Etat détermine les conditions d'application de la présente loi. Il définit notamment les conditions dans lesquelles est dressé de manière périodique, dans chaque région, un état de l'avancement de l'instruction des demandes d'autorisation prévues à l'article 9.

« Ce décret est rendu après avis de la commission supérieure des monuments historiques. »

Cette commission sera également consultée par le ministre chargé des affaires culturelles pour toutes les décisions prises en exécution de la présente loi:

**Art. 38.** - Les dispositions de la présente loi sont applicables à tous les immeubles et objets mobiliers régulièrement classés avant sa promulgation.

**Art. 39.** - Sont abrogées les lois du 30 mars 1887, du 19 juillet 1909 et du 16 février 1912 sur la conservation des monuments et objets d'art ayant un intérêt historique et artistique, les paragraphes 4 et 5 de l'article 17 de la loi du 9 décembre 1905 sur la séparation des Eglises et de l'Etat et généralement toutes dispositions contraires à la présente loi.

**DÉCRET DU 18 MARS 1924**  
**portant règlement d'administration publique**  
**pour l'application de la loi du 31 décembre 1913 sur les monuments**  
**historiques**  
*(Journal officiel du 29 mars 1924)*

TITRE *Jer*

DES IMMEUBLES

**Art. 1er.** (*Décret n° 84-1006 du 15 novembre 1984, art. 1er*). - Les immeubles visés, d'une part, à l'article 1er de la loi du 31 décembre 1913 et, d'autre part, au quatrième alinéa de son article 2 sont, les premiers, classés à l'initiative du ministre chargé de la culture, les seconds, inscrits sur l'inventaire supplémentaire des monuments historiques à l'initiative du commissaire de la République de région.

Une demande de classement ou d'inscription peut être également présentée par le propriétaire d'un immeuble ainsi que par toute personne physique ou morale y ayant intérêt.

Dans le cas d'un immeuble appartenant à une personne publique, cette demande est présentée par :

1° Le commissaire de la République du département où est situé l'immeuble, si celui-ci appartient à l'Etat;

2° Le président du conseil régional, avec l'autorisation de ce conseil, si l'immeuble appartient à une région;

3° Le président du conseil général, avec l'autorisation de ce conseil, si l'immeuble appartient à un département;

4° Le maire, avec l'autorisation du conseil municipal, si l'immeuble appartient à une commune;

5° Les représentants légaux d'un établissement public, avec l'autorisation de son organe délibérant, si l'immeuble appartient à cet établissement.

Si l'immeuble a fait l'objet d'une affectation, l'affectataire doit être consulté.

**Art. 2.** (*Décret n° 84-1006 du 15 novembre 1984, art. 2*). - Les demandes de classement ou d'inscription sur l'inventaire supplémentaire des monuments historiques sont adressées au commissaire de la République de la région où est situé l'immeuble.

Toutefois, la demande de classement d'un immeuble déjà inscrit sur l'inventaire supplémentaire des monuments historiques est adressée au ministre chargé de la culture.

Toute demande de classement ou d'inscription d'un immeuble doit être accompagnée de sa description ainsi que des documents graphiques le représentant dans sa totalité ou sous ses aspects les plus intéressants.

**Art. 3.** - Lorsque le ministre des affaires culturelles décide d'ouvrir une instance de classement, conformément au paragraphe 3 de l'article 1er de la loi, il notifie la proposition de classement au propriétaire de l'immeuble ou à son représentant par voie administrative en l'avisant qu'il a un délai de deux mois pour présenter ses observations écrites.

Si l'immeuble appartient à l'Etat, la notification est faite au ministre dont l'immeuble dépend.

Si l'immeuble appartient à un département, la notification est faite au préfet à l'effet de saisir le conseil général de la proposition de classement à la première session qui suit ladite notification le dossier est retourné au ministre des affaires culturelles avec la délibération intervenue. Cette délibération doit intervenir dans le délai d'un mois à dater de l'ouverture de la session du conseil général.

Si l'immeuble appartient à une commune, la notification est faite au maire par l'intermédiaire du préfet du département le maire saisit aussitôt le conseil municipal le dossier est retourné au ministre des affaires culturelles avec la délibération intervenue. Cette délibération doit intervenir dans le délai d'un mois à dater de la notification au maire de la proposition de classement.

Si l'immeuble appartient à un établissement, public, la notification est adressée au préfet à l'effet d'être transmise par ses soins aux représentants légaux dudit établissement le dossier est ensuite retourné au ministre des beaux-arts avec les observations écrites des représentants de l'établissement, les dites observations devant être présentées dans le délai d'un mois.

Faute par le conseil général, le conseil municipal ou la commission administrative de l'établissement propriétaire de statuer dans les délais précités, il sera passé outre.

Quel que soit le propriétaire de l'immeuble, si celui-ci est affecté à un service public, le service affectataire doit être consulté.

**Art. 4.** - Le délai de six mois mentionné au paragraphe 3 de l'article 1<sup>er</sup> de la loi du 31 décembre 1913 court

1° De la date de la notification au ministre intéressé si l'immeuble appartient à l'Etat

1° De la date à laquelle le conseil général est saisi de la proposition de classement, si l'immeuble appartient à un département;

3° De la date de la notification qui a été faite au maire ou aux représentants légaux de l'établissement, si l'immeuble appartient à une commune ou à un établissement public,

4° De la date de la notification au propriétaire ou à son représentant, si l'immeuble appartient à un particulier.

Il est délivré récépissé de cette notification par le propriétaire de l'immeuble ou son représentant.

**Art. 5** (*Décret n° 84-1006 du 15 novembre 1984, art. 3*). - Lorsque le commissaire de la République de région reçoit une demande de classement ou d'inscription d'un immeuble sur l'inventaire supplémentaire des monuments historiques ou prend l'initiative de cette inscription, il recueille l'avis de la commission régionale du patrimoine historique, archéologique et ethnologique.

Il peut alors soit prescrire par arrêté l'inscription de cet immeuble à l'inventaire supplémentaire des monuments historiques à l'exception du cas visé au dernier alinéa du présent article, soit proposer au ministre chargé de la culture une mesure de classement.

Le commissaire de la République qui a inscrit un immeuble sur l'inventaire supplémentaire des monuments historiques peut proposer son classement au ministre chargé de la culture.

Lorsque le ministre chargé de la culture est saisi par le commissaire de la République de région d'une proposition de classement, il statue sur cette proposition après avoir recueilli l'avis de la commission supérieure des monuments historiques et, pour les vestiges archéologiques, du Conseil supérieur de la recherche archéologique. Il informe de sa décision le commissaire de la République de région; il lui transmet les avis de la commission supérieure des monuments historiques et du Conseil supérieur de la recherche archéologique, afin qu'ils soient communiqués à la commission régionale.

Lorsque le ministre chargé de la culture prend l'initiative d'un classement, il demande au commissaire de la République de région de recueillir l'avis de la commission régionale du patrimoine historique, archéologique et ethnologique.

Il consulte ensuite la commission supérieure des monuments historiques ainsi que, pour les vestiges archéologiques, le Conseil supérieur de la recherche archéologique.

Les observations éventuelles du propriétaire sur la proposition de classement sont soumises, par le ministre chargé de la culture à la commission supérieure des monuments historiques, avant qu'il ne procède, s'il y a lieu, au classement d'office dans les conditions prévues par les articles 3, 4 et 5 de la loi du 31 décembre 1913 susvisée.

Le classement d'un immeuble est prononcé par un arrêté du ministre chargé de la culture. Toute décision de classement vise l'avis émis par la commission supérieure des monuments historiques.

Lorsque les différentes parties d'un immeuble font à la fois l'objet, les unes, d'une procédure de classement, les autres, d'inscription sur l'inventaire supplémentaire des monuments historiques, les arrêtés correspondants sont pris par le ministre chargé de la culture.

**Art. 6.** - Toute décision de classement est notifiée, en la forme administrative, au propriétaire ou à son représentant, qui en délivre récépissé. Deux copies de cette décision, certifiées conformes par le ministre des beaux-arts, sont adressées au préfet intéressé pour être simultanément déposées par lui, avec indication des noms et prénoms du propriétaire, son domicile, la date et le lieu de naissance et sa profession, s'il en a une connue, à la conservation des hypothèques de la situation de l'immeuble classé, à l'effet de faire opérer, dans les conditions déterminées par la loi du 24 juillet 1921 et le décret du 28 août 1921, la transcription de la décision.

L'allocation attribuée au conservateur sera celle prévue à l'avant-dernier alinéa de l'article 1<sup>er</sup> du décret du 26 octobre 1921.

La liste des immeubles classés au cours d'une année est publiée au *Journal* officiel avant l'expiration du premier trimestre de l'année suivante.

**Art. 7.** - L'immeuble classé est aussitôt inscrit par le ministre des beaux-arts sur la liste mentionnée à l'article 2 de la loi du 31 décembre 1913. Cette liste, établie par département, indique :

1° La nature de l'immeuble;

2° Le lieu où est situé cet immeuble;

3° L'étendue du classement intervenu total ou partiel, en précisant, dans ce dernier cas, les parties de l'immeuble auxquelles le classement s'applique;

4° Le nom et le domicile du propriétaire;

5° La date de la décision portant classement.

Les mentions prévues aux alinéas 4 et 5 pourront ne pas être publiées dans la liste des immeubles classés rééditée au moins tous les dix ans.

**Art. 8.** - *(Abrogé par l'article 13 du décret n° 70-836 du 10 septembre 1970.)*

**Art. 9.** - Le ministre des affaires culturelles donne acte de la notification qui lui est faite de l'aliénation d'un immeuble classé appartenant à un particulier. Il est fait mention de cette aliénation sur la liste générale des monuments classés par l'inscription sur la susdite liste du nom et du domicile du nouveau propriétaire.

*(Décret n° 70-836 du 10 septembre 1970, art. 11.)* « Pour l'application de l'article 9-1 (5e alinéa) de la loi susvisée du 31 décembre 1913 modifiée, le ministre des affaires culturelles *fait* connaître au propriétaire s'il accepte la substitution de l'acquéreur dans ses obligations de débiteur de l'Etat au titre de l'exécution d'office des travaux de l'immeuble cédé. »

**Art. 10.** - Tout propriétaire d'un immeuble classé, qui se propose soit de déplacer, soit de modifier, même en partie, ledit immeuble, soit d'y effectuer des travaux de restauration, de réparation ou de modification quelconque, soit de lui adosser une construction neuve, est tenu de solliciter l'autorisation du ministre des beaux-arts.

Sont compris parmi ces travaux :

Les fouilles dans un terrain classé, l'exécution de peintures murales, de badigeons, de vitraux ou de sculptures, la restauration de peintures et vitraux anciens, les travaux qui ont pour objet de dégager, agrandir, isoler ou protéger un monument classé et aussi les travaux tels qu'installations de chauffage, d'éclairage, de distribution d'eau, de force motrice et autres qui pourraient soit modifier une partie quelconque du monument, soit en compromettre la conservation.

Aucun objet mobilier ne peut être placé à perpétuelle demeure dans un monument classé sans l'autorisation du ministre des affaires culturelles. Il en est de même de toutes autres installations placées soit sur les façades, soit sur la toiture du monument.

La demande formée par le propriétaire est accompagnée des plans, projets et de tous documents utiles.

Le délai de préavis de quatre mois que doit observer le propriétaire avant de pouvoir procéder à aucune modification de l'édifice inscrit court du jour où le propriétaire a, par lettre recommandée, prévenu le préfet de son intention.

**Art. 13.** - Le déclassement d'un immeuble a lieu après l'accomplissement des formalités prescrites pour le classement par le présent décret.

**DECRET N° 70-836 DU 10 SEPTEMBRE 1970**  
**pris pour l'application de la loi n° 66-1042 du 30 décembre 1966**  
**modifiant la loi du 31 décembre 1913 sur les monuments historiques**  
*(Journal officiel du 23 septembre 1970)*

**TITRE 1er**

**DROIT DU PROPRIÉTAIRE A UNE INDEMNITÉ EN CAS DE CLASSEMENT D'OFFICE**

**Art. 1er.** - La demande par laquelle le propriétaire d'un immeuble classé d'office réclame l'indemnité prévue par l'alinéa 2 de l'article 5 de la loi susvisée du 31 décembre 1913 modifiée est adressée au préfet.

**Art. 2.** - A défaut d'accord amiable dans un délai de six mois à compter de la date de la demande d'indemnité mentionnée à l'article précédent, la partie la plus diligente peut saisir le juge de l'expropriation dans les conditions prévues à l'article 13 de l'ordonnance susvisée du 23 octobre 1958.

**Art. 3.** - Le juge de l'expropriation statue selon la procédure définie en matière d'expropriation.

**TITRE II**

**EXÉCUTION D'OFFICE DES TRAVAUX D'ENTRETIEN OU DE RÉPARATION**

**Art. 4.** - Il est procédé à la mise en demeure prévue à l'article 9-I de la loi modifiée du 31 décembre 1913 dans les conditions ci-après

- le rapport constatant la nécessité des travaux de conservation des parties classées d'un immeuble dans les conditions prévues à l'article 9-I et décrivant et estimant les travaux à exécuter est soumis à la commission supérieure des monuments historiques;

- l'arrêté de mise en demeure, pris par le ministre des affaires culturelles, est notifié au propriétaire ou à son représentant par lettre recommandée avec demande d'avis de réception.

*(Décret n° 82-68 du 20 janvier 1982, art. 1er.)* « L'arrêté de mise en demeure donne au propriétaire, pour assurer l'exécution des travaux, le choix entre l'architecte désigné par l'administration et un architecte qu'il peut désigner lui-même. S'il procède à cette désignation, le propriétaire doit solliciter l'agrément du ministre chargé de la culture dans les deux mois qui suivent la mise en demeure.

A défaut de réponse du ministre dans un délai de quinze jours, l'agrément est réputé accordé. Lorsqu'il a rejeté deux demandes d'agrément, le ministre peut désigner un architecte en chef des monuments historiques pour exécuter les travaux.

**Art. 5.** -. L'arrêté fixe, à compter de la date d'approbation du devis, les délais dans lesquels les travaux devront être entrepris et exécutés il détermine également la proportion dans laquelle l'Etat participe au montant des dépenses réellement acquittées par le propriétaire pour l'exécution des travaux qui ont été l'objet de la mise en demeure ; cette participation est versée sous forme de subvention partie au cours des travaux et partie après leur exécution.

**Art. 6.** - Lorsque le ministre des affaires culturelles décide, conformément aux dispositions de l'article 9-I (4e alinéa) de la loi susvisée du 31 décembre 1913 modifiée, de faire exécuter les travaux d'office, il notifie sa décision au propriétaire ou à son représentant, par lettre recommandée avec demande d'avis de réception.

**TITRE III**

**DEMANDE D'EXPROPRIATION**

**Art. 7.** - Le propriétaire dispose d'un délai d'un mois, à compter de la notification prévue à l'article 6 ci-dessus, pour demander au préfet d'engager la procédure d'expropriation prévue à l'article 9-I (4e alinéa) de la loi susvisée du 31 décembre 1913 modifiée, sa demande est faite par lettre recommandée avec demande d'avis de réception elle comporte l'indication du prix demandé par le propriétaire pour la cession de son immeuble. Le préfet instruit la demande dans les conditions prévues aux articles R. 10 et suivants du code du domaine de l'Etat le ministre des affaires culturelles statue dans un délai maximal de six mois à compter de la réception de la demande.

**Art. 8.** — Lorsque le ministre décide de recourir à l'expropriation, l'indemnité est fixée à défaut d'accord amiable, par la juridiction compétente en matière d'expropriation.

La part des frais engagés pour les travaux exécutés d'office en vertu de l'article 9 (alinéa 3) de la loi susvisée du 31 décembre 1913 est déduite de l'indemnité d'expropriation dans la limite du montant de la plus-value apportée à l'immeuble par lesdits travaux.



## TITRE IV

### DISPOSITIONS DIVERSES

**Art. 9.** - Lorsque le propriétaire désire s'exonérer de sa dette en faisant abandon de son immeuble à l'Etat, conformément aux dispositions de l'article 9-I de la loi du 31 décembre 1913 modifiée, il adresse au préfet une déclaration d'abandon par laquelle il s'engage à signer l'acte administratif authentifiant cette déclaration.

L'Etat procède à la purge des hypothèques et des privilèges régulièrement inscrits sur l'immeuble abandonné, dans la limite de la valeur vénale de cet immeuble.

**Art. 10.** - Lorsqu'une personne morale de droit public qui avait acquis un immeuble classé, par la voie de l'expropriation cède cet immeuble à une personne privée en vertu des dispositions de la loi susvisée du 31 décembre 1913 modifiée, le ministre des affaires culturelles adresse au propriétaire exproprié, préalablement à la cession, une lettre recommandée avec demande d'avis de réception l'informant de la cession envisagée, des conditions dans lesquelles cette cession est prévue, conformément au cahier des charges annexé à l'acte de cession, et l'invitant à lui présenter éventuellement ses observations écrites dans un délai de deux mois.

# SERVITUDE PT3

\*\*\*

## SERVITUDES RELATIVES AUX COMMUNICATIONS TELEPHONIQUES ET TELEGRAPHIQUES

\*\*\*

### I - GENERALITES

Servitudes relatives aux communications téléphoniques et télégraphiques concernant l'établissement et le fonctionnement des lignes et des installations de télécommunication (lignes et installations téléphoniques et télégraphiques).

Code des postes et télécommunications, articles L. 45-1 à L. 53 et R 20-55 à R 20-62.

Ministère de l'économie, des finances et de l'industrie.

Ministère de la défense.

\*\*\*

### II. - PROCEDURE D'INSTITUTION

#### A. - PROCEDURE

Articles R 20-55 à R 20-62 du code des Postes et Télécommunications (décret n° 97-683 du 30 mai 1997 relatif aux servitudes).

**Article R 20-55** : Lorsqu'il demande l'institution de la servitude prévue à l'article 45-1, l'opérateur autorisé en vertu de l'article L 33-1 adresse au maire de la commune dans laquelle est située la propriété sur laquelle il envisage d'établir l'ouvrage, en autant d'exemplaires qu'il y a de propriétaires ou, en cas de copropriété, de syndics concernés plus trois, un dossier indiquant :

1° La localisation cadastrale de l'immeuble, du groupe d'immeubles ou de la propriété non bâtie, accompagnée de la liste des propriétaires concernés ;

2° Les motifs qui justifient le recours à la servitude ;

3° L'emplacement des installations, à l'aide notamment d'un schéma. Une notice précise les raisons pour lesquelles, en vue de respecter la qualité esthétique des lieux et d'éviter d'éventuelles conséquences dommageables pour la propriété, ces modalités ont été retenues ; elle précise éventuellement si l'utilisation d'installations existantes est souhaitée ou, à défaut, les raisons pour lesquelles il a été jugé préférable de ne pas utiliser ou emprunter les infrastructures existantes. Un échéancier prévisionnel de réalisation indique la date de commencement des travaux et leur durée prévisible.

**ARTICLE R 20-56** : Le maire notifie dans un délai d'un mois au propriétaire ou, en cas de copropriété, au syndic identifié, en tant que de besoin, dans les conditions prévues par

l'article R 11-19 du code de l'expropriation pour cause d'utilité publique, ou à toute personne habilitée à, recevoir la notification au nom des propriétaires, le nom ou la raison sociale de l'opérateur qui sollicite le bénéfice de la servitude. Cette notification est accompagnée du dossier constitué par le demandeur de la servitude prévu à l'article R 20-55.

**ARTICLE R 20-57** : Dans le mois à compter de la réception de la demande, le maire invite, le cas échéant, le demandeur à se rapprocher du propriétaire d'installations existantes, auquel il notifie cette invitation simultanément. En cas d'échec des négociations de partage des installations constaté par une partie, l'opérateur peut confirmer au maire sa demande initiale dans un délai maximal de trois mois, le cas échéant prolongé jusqu'à la décision de l'autorité de régulation des télécommunications si cette dernière est saisie, à compter de l'invitation à partager les installations prévues, en précisant les raisons pour lesquelles il n'a pas été possible d'utiliser les installations existantes.

**ARTICLE R 20-58** : Dans le mois suivant l'expiration du délai mentionné au deuxième alinéa de l'article L. 48 du code des postes et télécommunications, qui ne peut être supérieur à quatre mois, et au vu des observations qui ont été présentées, le maire agissant au nom de l'Etat institue la servitude. Cet arrêté spécifie les opérations que comportent la réalisation et l'exploitation des installations et mentionne les motifs qui justifient l'institution de la servitude et le choix de l'emplacement. Aux frais du pétitionnaire, l'arrêté du maire est notifié au propriétaire ou, en cas de copropriété, au syndic et affiché à la mairie.

**ARTICLE R 20-59** : Les travaux ne peuvent commencer qu'après que l'arrêté du maire a été notifié et publié dans les conditions prévues à l'article précédent.

**ARTICLE R 20-60** : L'identité des agents mandatés par l'opérateur autorisé ou par une société mandatée par celui-ci pour l'exécution des travaux et la date de commencement des travaux sont indiqués sur une liste portée à la connaissance du propriétaire ou de son mandataire ou, en cas de copropriété, du syndic par le bénéficiaire de la servitude huit jours au moins avant la date prévue de la première intervention. Elle est établie par le bénéficiaire de la servitude et transmise au propriétaire. Toute modification de la liste des agents mandatés est notifiée par le bénéficiaire de la servitude au propriétaire ou à son mandataire ou, en cas de copropriété, au syndic. Les agents des opérateurs autorisés doivent être munis d'une attestation signée par le bénéficiaire de la servitude et de l'entreprise à laquelle appartient cet agent pour accéder à l'immeuble, au lotissement ou à la propriété non bâtie.

**ARTICLE R 20-61** : L'arrêté instituant la servitude est périmé de plein droit si l'exécution des travaux n'a pas commencé dans les douze mois suivant sa publication.

**ARTICLE R 20-62** : Le schéma des installations après la réalisation des travaux est adressé par le bénéficiaire de la servitude au propriétaire ou à son mandataire ou, en cas de copropriété, au syndicat représenté par le syndic.

Arrêté périmé de plein droit dans les six mois de sa date ou les trois mois de sa notification, s'il n'est pas suivi dans ces délais d'un commencement d'exécution (art. L. 53 dudit code).

## **B. - INDEMNISATION**

Le bénéficiaire de la servitude est responsable de tous les dommages qui trouvent leur origine dans les équipements du réseau. Il est tenu d'indemniser l'ensemble des préjudices directs et certains causés tant par les travaux d'installation et d'entretien que par l'existence ou le fonctionnement des ouvrages. A défaut d'accord amiable, l'indemnité

est fixée par la juridiction de l'expropriation saisie par la partie la plus diligente (article L 48 alinéa 6 du code des Postes et Télécommunications).

## **C. - PUBLICITE**

Articles R 20-55 à R 20-59 du code des Postes et Télécommunications).

## **III - EFFETS DE LA SERVITUDE**

### **A. - PREROGATIVES DE LA PUISSANCE PUBLIQUE**

#### **1 Prérogatives exercées directement par la puissance publique**

Les opérateurs titulaires de l'autorisation prévue à l'article L 33.1 du code des Postes et Télécommunications bénéficient de servitudes instituées par l'article L 45.1 du même code permettant l'installation et l'exploitation des équipements du réseau d'une part dans les parties... (article L 48 alinéa 1 du code des Postes et Télécommunications).

#### **2 Obligations de faire imposées au propriétaire**

Néant.

### **B. - LIMITATIONS AU DROIT D'UTILISER LE SOL**

#### **1 Obligations passives**

Pour l'étude, la réalisation et l'exploitation des installations, l'introduction des agents des exploitants autorisés doit être accordée par le propriétaire. A défaut d'accord amiable, le président du tribunal de Grande Instance doit l'autoriser (article L 48, alinéa 5 du code des Postes et Télécommunications).

#### **2 Droits résiduels du propriétaire**

Droit pour le propriétaire d'entreprendre des travaux de démolition, réparation, surélévation ou clôture sous condition de prévenir le bénéficiaire de la servitude trois mois avant le début des travaux (art. L. 48 alinéa 4 du code des postes et des télécommunications).

Droit pour le propriétaire, à défaut d'accord amiable avec l'administration, de demander le recours à l'expropriation, si l'exécution des travaux entraîne une dépossession définitive.

## Commune de MITTAINVILLE

Informations sur les risques naturels et technologiques  
pour l'application des I, II, III de l'article L 125-5 du code de l'environnement

### 1. Annexe à l'arrêté préfectoral

n° 2012072-0001

du 12 mars 2012

mis à jour le

### 2. Situation de la commune au regard d'un ou plusieurs plans de prévention de risques naturels prévisibles [ PPRn ]

La commune est située dans le périmètre d'un PPR n

oui

non

Plan R.111-3

date 02 novembre 1992

aléa Inondation

date

aléa

date

aléa

date

aléa

date

aléa

Les documents de référence sont :

DDRM

Consultable sur Internet

Plan R.111-3 « Inondation » (disponible en mairie)

Consultable sur Internet

Consultable sur Internet

### 3. Situation de la commune au regard d'un plan de prévention de risques technologiques [ PPR t ]

La commune est située dans le périmètre d'un PPR t

oui

non

date

effet

date

effet

Les documents de référence sont :

Consultable sur Internet

Consultable sur Internet

Consultable sur Internet

### 4. Situation de la commune au regard du zonage réglementaire pour la prise en compte de la sismicité

en application des articles R 563-4 et R 125-23 du code de l'environnement modifiés par les décrets n°2010-1254 et 2010-1255

La commune est située dans une zone de sismicité

Forte  
zone 5

Moyenne  
zone 4

Moderée  
zone 3

Faible  
zone 2

Très faible  
Zone 1

## pièces jointes

### 5. Cartographie

extraits de documents ou de dossiers permettant la localisation des immeubles au regard des risques encourus

Cartographie des risques naturels prévisibles (ci-jointe)

### 6. Arrêtés portant ou ayant porté reconnaissance de l'état de catastrophe naturelle ou technologique

La liste actualisée des arrêtés est consultable sur le site portail [www.prim.net](http://www.prim.net) dans la rubrique « Ma commune face aux risques »

Date : 9 avril 2012

Le Préfet,  
Pour le Préfet, et par délégation :  
Le Sous-Préfet, Directeur de Cabinet,

**signé**

Jean-Marc GALLAND

# Cartographie des risques naturels prévisibles (1/1)

Version actualisée au 15 février 2006 (échelle 1/25000<sup>ème</sup>)

