

*Tout ce que vous voudriez savoir sur...
Alles wàs ihr mìsste wìsse iwwa...*

B I N I N G



2022



Bulletin Communal n° 2

Tout ce que vous voudriez savoir sur ... Le mot de Mme le Maire

Alles wàs ihr misste wisse iwwa... De Madam la Maire hât's wort !

Edito

Chères habitantes, chers habitants de Bining,

Mes vœux 2022 s'adressent à vous et à tous vos proches. J'ai une pensée plus particulière pour ceux qui ont été touchés par la maladie ou par les effets économiques. **Que 2022 vous soit une année positive, apaisée, souriante et bienveillante !**

Les années 2020 et 2021 resteront longtemps marquées dans nos esprits. Cependant, le virus est encore là, rôde toujours, et nous impose de fortes contraintes. La crise économique amplifiée va renforcer les inégalités et la précarité. Mais pour l'heure, nous devons encore, ensemble faire face à cette situation en renforçant nos valeurs de fraternité et de solidarité. Il nous faut, ensemble, imaginer et construire un avenir pour 2022, en prenant conscience de la nécessité d'agir à notre échelle personnelle, en modifiant nos habitudes en profondeur, au quotidien et en famille.

L'année 2022 verra la tenue de **2 élections importantes pour notre démocratie** : vous serez amenés à participer à l'élection de notre président les 10 et 24 avril, puis à l'élection des députés les 12 et 19 juin.

Ce bulletin communal n° 2 retrace les grands travaux et achats faits en 2021, la vie de nos écoles, des associations, en me réjouissant de l'arrivée d'Astragalus 2017 et en regrettant la dissolution du Club de l'Age d'Or après 75 années de fonctionnement et de dévouement des membres engagés en son sein. La crise sanitaire, le nombre et le vieillissement des adhérents n'ont plus permis de maintenir le club, ce qui a conduit à sa clôture au 31.12.21. La salle du 3^{ème} âge est donc orpheline et ne demande plus qu'à être occupée pour des après-midis récréatifs. Un avis aux amateurs est lancé

L'équipe municipale continuera à œuvrer pour le bien des citoyens et poursuivra les travaux annoncés en mars 2020. Les **projets pour 2022 sont nombreux** : Changement de l'éclairage public en LED, réfection des sanitaires et rénovation des salles à l'ancienne mairie, création d'une aire de jeux, étude pour la construction d'une nouvelle caserne des pompiers, remplacement du grillage et portails à l'école élémentaire, remise en état de la fontaine rue des Moulins, aménagement de la rue de la Fontaine, travaux sur le réseau d'eau pluviale, embellissement du village et la création d'un espace dédié à Exideuil-sur-Vienne avec commémoration pour honorer la mémoire des anciens.

Les membres du conseil municipal et le personnel communal se joignent à moi pour vous présenter à toutes et à tous nos **meilleurs vœux pour cette année 2022**, en espérant pouvoir vous retrouver pour davantage de moments en toute convivialité !



Votre Maire, Monique RUFF

Mentions Légales

Bulletin communal – janvier 2022

Responsable de la publication: Monique Ruff

Responsable de la commission communication : Catherine Bertholle

Comité de rédaction: Nathalie Dehlinger, Marie-Cécile Schwanner, Julien Lett.

Comité de relecture : membres de la commission communication, Monique Ruff, Odile Gross, Martine Blein, Martine Fabing

Mise en page : Catherine Bertholle

Crédits photos : Commune de Bining, Catherine Bertholle, Fabien Krebs, Jérôme Forthoffer, Marie-Cécile Schwanner, Philippe Delfour (correspondant Républicain Lorrain), école maternelle, école élémentaire, associations

Impression : Imprimerie Scheuer à Drulingen

Papier 100% recyclé

Tirage à 550 exemplaires

Un merci spécial à Léon Meyer pour son aide précieuse pour la rédaction des titres en platt.

Mairie de Bining

22 rue du Presbytère – 57 410 BINING

Tél : 03.87.09.71.43

courriel : mairie.bining@gmail.com

ou elus.bining@gmail.com

site internet : www.bining.fr

Application mobile : Intramuros - Bining

Horaires d'ouverture de la mairie

	Matin	Après-midi
Lundi	8 h à 12 h	14 h à 17 h
Mardi	8 h à 12 h	14 h à 18 h
Mercredi	fermée	
Jeudi	8 h à 12 h	14 h à 17 h
Vendredi	8 h à 12 h	14 h à 16 h

Tout ce que vous voudriez savoir sur ... Les équipes

Alles wàs ihr mìsste wisse iwwa... Wie fonktionniert donn unseri Gemään ?

L'équipe municipale

Toute l'équipe municipale est motivée pour travailler ensemble au service des habitants de la commune. Les sujets sont d'abord évoqués, débattus dans les commissions de travail puis les propositions sont soumises au maire et à ses adjoints. Les projets sont alors présentés et votés lors du conseil municipal qui se réunit toutes les 4 à 6 semaines.

En 2021 le conseil municipal s'est réuni 8 fois: le 17 février, le 26 mars, le 4 mai, le 16 juin, le 6 août, le 10 septembre, le 19 octobre et le 16 décembre.

Tous les compte-rendus sont consultables en mairie et sur le site internet www.bining.fr

Florence RANG

Henri MUNCH

Marie-Cécile SCHWANNER

Martine FABING

Fernand FABING

Monique RUFF
maire

Julien LETT

Jérôme FORTHOFFER
3ème adjoint

Edgard FABING

Catherine BERTHOLLE
2ème adjoint

Vincent FABING

Nathalie DEHLINGER

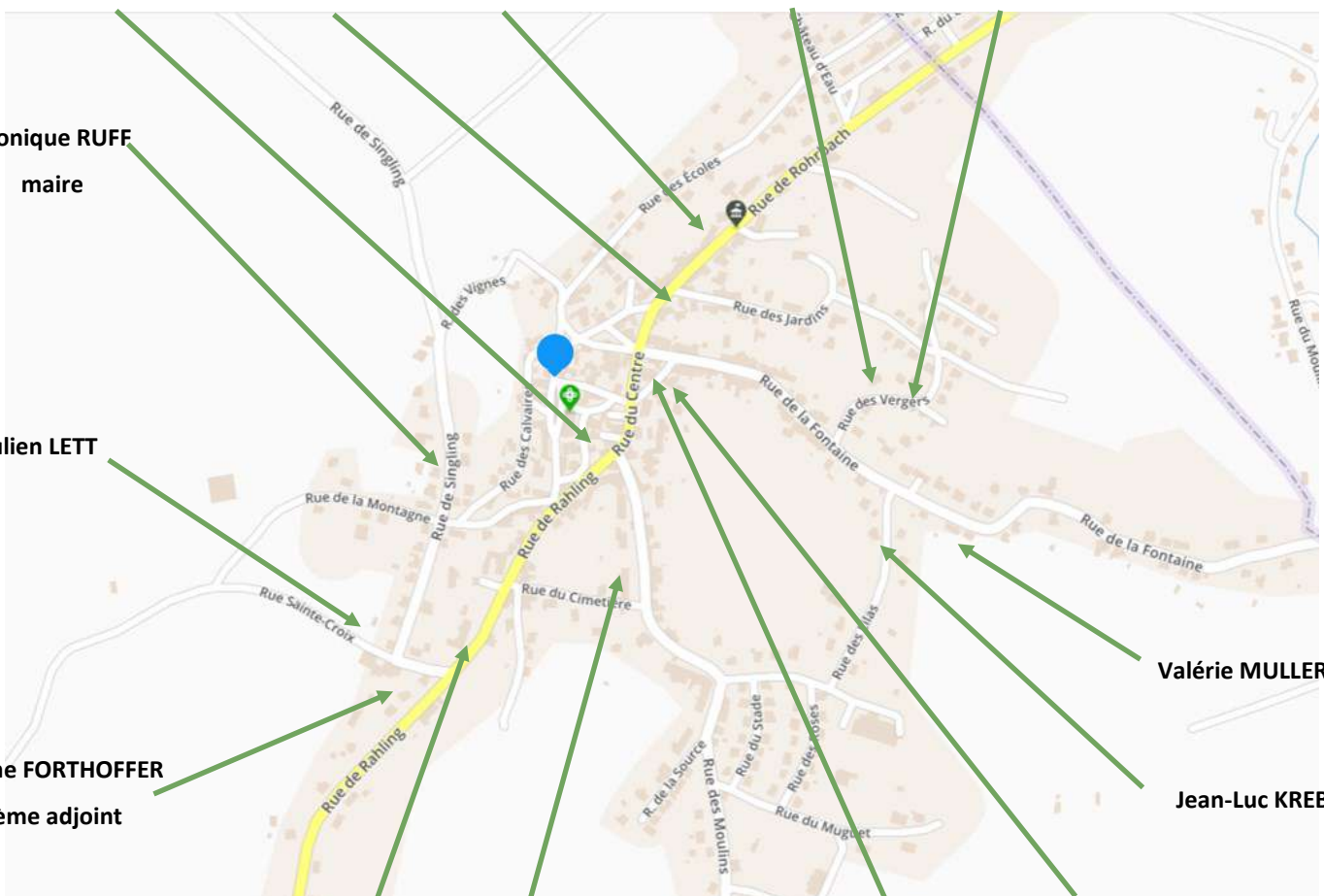
Fabien KREBS

1er adjoint

Route Ferme Janau

Valérie MULLER

Jean-Luc KREBS



Tout ce que vous voudriez savoir sur ... Les équipes

Alles wàs ihr mìsste wìsse iwwa... Wie funktioniert donn unseri Gemään ?

Le personnel communal

Bienvenue à **Anaïs PERTUZON** qui a été embauchée comme **aide-maternelle** en septembre 2021. Elle assure également l'accueil périscolaire les lundis, mardis, jeudis et vendredi de 16 h à 18 h.



Une page se tourne à la maternelle

Emotions et convivialité étaient au rendez-vous à la mairie de Bining pour honorer **Marie-Claire FABING**. Après 25 ans passés comme aide-maternelle, Marie-Claire prend sa retraite. Ecoute, patience, discrétion et efficacité, telles ont été les qualités dont elle a su faire preuve tout au long de sa carrière. Elle a été appréciée unanimement par tous : les enfants, les parents, les enseignantes, ses collègues,... Pour la remercier pour son engagement et lui souhaiter une bonne retraite, madame le maire a convié l'ensemble du personnel municipal, les élus du conseil et lui a réservé une petite surprise en invitant également ses anciennes collègues. Un bon moment partagé par tous !

Depuis la rentrée de septembre, le poste d'aide maternelle a été confié à Marie-Ange Reiser.



Communication

En **téléchargeant gratuitement** cette application « **IntraMuros** » sur votre téléphone mobile, vous serez avertis en temps réel des événements qui se déroulent sur la commune. Cette application permet également d'avoir accès très rapidement à différentes informations utiles au quotidien.

Cette application sera enrichie de nouvelles informations et mise à jour régulièrement.

Pour la télécharger, recherchez « IntraMuros » sur votre app store ou play store puis connectez vous à la commune de Bining.

Ce média permettra de communiquer très rapidement avec les habitants. **A vos téléphones !**

N'hésitez pas à consulter également le site internet de la commune www.bining.fr



Contacts utiles			Numéros d'urgence	
Mairie de Bining		03.87.09.71.43	SAMU	15
gestion salle des fêtes	Schwanner M-Cécile	06.76.62.12.09	Pompiers	18
Ecoles de Bining	Ecole élémentaire	03.72.29.28.16	N° urgence européen	112
	Ecole maternelle	03.72.29.28.19	N° urgence malentendants/ malvoyants	114
Communauté de communes Pays de Bitche		03.87.96.99.45	Gendarmerie	17
Déchèterie de Rohrbach		03.87.96.99.45	<i>Brigade de Rohrbach</i>	03.87.09.70.11
Syndicat des eaux		03.87.09.71.29	Médecin de garde	116 117
SDEA	service clients	03.87.27.22.87	<i>MédiGARDE 57</i>	08.99.49.30.48
Correspondant local Républicain lorrain	Philippe Delfour	06.17.39.73.17	Pharmacie de garde	3237
			Centre anti-poisons	03.83.32.36.36
			Soins d'urgence dentaire	09.70.50.02.05

Objets perdus ou trouvés : si vous trouvez un objet (clés, papiers, vêtement..) dans la commune, n'hésitez pas à le ramener en mairie, son propriétaire sera ravi de venir le récupérer. N'hésitez pas à contacter le secrétariat de la mairie si vous avez perdu quelque chose dans la commune.

Les saisonniers

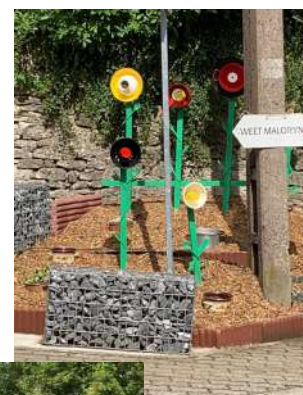
Huit jeunes en renfort pour les vacances d'été

Au cours de l'été, par quinzaine, deux jeunes ont été embauchés comme saisonniers. Encadrés par les employés communaux, Pascal Muller et Dominique Eschenbrenner, par Mme le maire, les adjoints et quelques conseillers municipaux, les jeunes ont tous participé à l'entretien des espaces verts, nettoyé le cimetière, fait de la peinture. Chaque binôme s'est également vu confier des missions spécifiques:

- ◆ **Damien Frenzel et Antonin Gruber** ont monté et installé des tables de pique nique (à côté de la croix et au parking de la route forestière) et des bancs en bois.
- ◆ **Thomas Rundstadler et Christophe Fierling** se sont chargés de la réalisation et de la peinture d'objets décoratifs destinés à l'embellissement du village. Ils ont également repeint la salle de classe de la directrice de l'école élémentaire et installé des bancs dans la forêt.
- ◆ **Agatha Rebmann et Camille Rimlinger** ont fait preuve de créativité pour la restauration et la remise en peinture d'un abribus, de la mise en peinture de nichoirs à oiseaux qui seront installés dans les massifs fleuris du village au printemps prochain.
- ◆ **Nathan Dehlinger** a poncé et lasuré l'abribus à côté de la caserne des pompiers; **Louise Perrin** a participé au réaménagement de la bibliothèque de l'école élémentaire (enregistrement informatique de tous les livres, classement, rangement).

Objectifs remplis pour la commune : de nombreux travaux ont été réalisés pendant l'été, les jeunes saisonniers ont pu acquérir des savoir-faire et sont fiers du travail accompli. Une belle expérience pour tous, à renouveler l'année prochaine !

La commune remercie tous les jeunes ainsi que les agents communaux et toutes les personnes qui se sont investies pour l'encadrement des jeunes saisonniers.



Tout ce que vous voudriez savoir sur ... L'état-civil

Alles wàs ihr misste wisse iwwa... S'isch in de Etat Civil ingeschrieb wòa...

Mariages

- * Aurélie HAAS et Raphaël DENIS le 21 août 2021



Naissances

- * **Margaux BREME** le 14 janvier 2021 fille de Anne KESSLER et Mathieu BREME
- * **Sélène BETHUNE** le 14 juillet 2021 fille de Jennifer LETT et Romuald BETHUNE
- * **Adam DEHLINGER** le 05 septembre 2021 fils de Cynthia MATHIEU et Alexandre DEHLINGER
- * **Lorys CHARTIER** le 03 novembre 2021 fils de Sabrina CHARTIER
- * **Amalia VAROQUI** le 16 décembre 2021 fille de Caroline AUERT et Dominique VAROQUI

Margaux



Sélène

Adam



Lorys

Amalia



Décès en 2021

- * Aloyse PFEFFERKORN le 11 janvier 2021
- * Claudine KREBS née HUWER le 16 janvier 2021
- * Bernard GEISBILL le 02 février 2021
- * François MULLER le 03 février 2021
- * Marie-Louise GROSS née FORTHOFFER le 08 avril 2021
- * Sylvain KREBS le 01 mai 2021
- * Marie LETT née MEYER le 19 mai 2021
- * Karin DAHLEM née MULLER le 22 mai 2021
- * Jeannine RANG née EDLINGER le 14 juin 2021
- * Raymond RIMLINGER le 17 juin 2021
- * Gaston FATH le 21 juin 2021
- * Norbert FABER le 05 août 2021
- * Denise ANDRES née ZORN le 25 octobre 2021
- * René PARISET le 28 octobre 2021
- * Paul DEHLINGER le 11 novembre 2021

Personnes originaires de Bining décédées en 2021 (mais non domiciliées dans la commune au moment du décès)

- * Lothaire GROSS le 18 janvier
- * Hubert LETT le 20 février
- * Edmond MULLER le 26 mars
- * Marie-Thérèse SCHNEIDER le 04 mai

Personnes originaires de Bining décédées en 2020 (mais non domiciliées dans la commune au moment du décès)

- * Armand KREBS le 1er janvier
- * Rose Marie MULLER le 10 avril
- * Marie-Thérèse LETT née KREBS le 23 avril
- * Christian ZAPP le 25 avril
- * Juliette ZORN née KREBS le 21 juin
- * Marie BECK née DEHLINGER le 16 novembre

Nous portons une attention particulière à toutes les personnes originaires de Bining dont le décès n'a pas été transcrit dans les registres de la mairie.

Accueil périscolaire

Suite au sondage effectué au printemps 2021, des besoins de service d'accueil périscolaire ont été clairement exprimés par les familles. La commune de Bining a donc décidé de proposer à compter de la rentrée 2021 de nouveaux services **d'accueil périscolaire** : accueil des enfants par la commune **après les temps de classe: les lundi, mardi, jeudi et vendredi de 16 h à 18 h** pendant le temps scolaire. Un groupe de 6 à 8 enfants en moyenne fréquente quotidiennement le service de 16 à 17 h et 4 enfants de 17 à 18 h.

Le service de restauration, qui fonctionne depuis plusieurs années, est maintenu pendant la pause médiane. En moyenne, 12 élèves sont accueillis pas repas.

De plus amples informations (tarifs, règlement, fiches d'inscription, menu de la cantine...) sont disponibles sur le site internet www.bining.fr

Informations administratives

Une nouveauté en matière de permis de construire !

Au 1^{er} janvier 2022, les usagers pourront saisir l'administration par voie électronique pour toute demande d'autorisation d'urbanisme. Concrètement, chaque usager pourra déposer à tout moment (7j/7j et 24h/24h) et en toute sécurité son dossier en ligne sur la **plateforme nationale « GEOPERMIS »** après avoir créé son compte.

Les bénéficiaires sont nombreux : assistance en ligne pour éviter les erreurs et les oublis, plus de transparence sur l'avancement des dossiers, des économies de reprographie et d'affranchissement.

La Commune de BINING, en partenariat avec la Communauté de Communes du Pays de Bitche, s'est dotée des outils numériques adaptés aux enjeux de cette dématérialisation.

L'Etat propose aussi via la plateforme spécifique « AD'AU », disponible sur www.service-public.fr, une assistance à la constitution et au dépôt du dossier en utilisant son compte Service-Public.fr ou France Connect. Cet outil permet de constituer son dossier en ligne et de le déposer ultérieurement sur la plateforme GEOPERMIS.

Pour ceux qui le souhaitent, un dépôt de demande au format papier reste cependant possible.

Démarches domiciliaires

En Alsace-Moselle, il est obligatoire de faire une déclaration de domicile auprès du secrétariat de la mairie en cas d'arrivée ou de départ d'une commune.

Demande de carte d'identité ou de passeport

Si vous souhaitez effectuer une première demande ou remplacer une Carte d'Identité Nationale (suite à une perte ou un vol) ou un passeport, vous pouvez le faire auprès de la mairie de Bitche (03.87.96.00.13), de Sarreguemines (03.87.98.93.00), ou de **Rohrbach les Bitche (03.87.09.70.95)**. Avant de vous déplacer, prenez rendez-vous auprès de la mairie choisie et faites une pré-demande sur le site de l'ANTS(<https://ants.gouv.fr/>).

Elections - inscriptions sur les listes électorales

Si vous avez 18 ans ou les aurez en cours d'année ou si vous venez d'emménager à Bining, vous pouvez vous inscrire sur les listes électorales.

Pour les élections présidentielles d'avril, l'inscription sur les listes est possible jusqu'au 4 mars 2022 en mairie ou sur le site www.service-public.fr. Les jeunes qui atteindront leur majorité avant le 24 avril peuvent demander une inscription anticipée

Lors des différentes élections, il faudra également présenter une pièce d'identité pour pouvoir voter.



Tout ce que vous voudriez savoir sur ... Les services communaux

Alles wàs ihr mìsste wisse iwwa... Verschiedene Servisse wù ma hònn in de Gemän

Service d'aide numérique

Audrey Rimlinger a pris ses fonctions de **conseillère numérique** à Achen, après une formation de quatre mois à Yutz. Dans le cadre du dispositif *Conseiller numérique France services*, elle assure depuis le 17 janvier des services d'assistance et d'initiation aux usages numériques auprès des personnes peu ou mal à l'aise avec l'informatique. Son rôle est également d'accompagner les publics dans leurs usages quotidiens du numérique notamment dans leurs démarches administratives. Ses disponibilités, sans rendez-vous, sont calquées sur les horaires d'ouverture de la mairie.

Le conseiller numérique aide prioritairement l'utilisateur à



- Prendre en main un équipement informatique (ordinateur, smartphone, tablette, etc.)
- Naviguer sur Internet
- Envoyer, recevoir, gérer ses courriels
- Installer et utiliser des applications utiles sur son smartphone
- Créer et gérer (stocker, ranger, partager) ses contenus numériques.
- Connaître l'environnement et le vocabulaire numérique
- Apprendre les bases du traitement de texte

Audrey animera également des ateliers d'initiation à l'informatique. Ces services d'assistance et de formation gratuits ne sont pas uniquement destinés aux habitants d'Achen, mais aussi à ceux des communes avoisinantes.

	Matin	Après-midi
Lundi		13 h 30 à 15 h
Mardi	9 h à 11 h	
Mercredi	9 h à 11 h	
Judi		15 h à 18 h
Vendredi	9 h à 11 h	

Renseignements au 03 72 29 93 50

ou par e-mail: audrey.rimlinger@conseiller-numerique.fr

Collecte des déchets

Déchèterie de Rohrbach les Bitche

Zone d'activité Trinkwiese, rue Sainte Barbe

	Été du 1 ^{er} avril au 31 oct	Hiver du 1 ^{er} nov au 31 mars
Lundi	9 h à 12 h 13 h à 17 h	13 h à 17 h
Mardi Mercredi	9 h à 12 h 13 h à 17 h	9 h à 12 h 13 h à 17 h
Judi Vendredi	9 h à 12 h 13 h à 16 h	9 h à 12 h 13 h à 16 h

Pour accéder à la déchèterie, la présentation de votre SYDEM'PASS est nécessaire. La carte SYDEM'PASS est délivrée par la Communauté de Communes ou par les mairies sur présentation d'un justificatif de domicile de moins de 3 mois, d'une pièce d'identité et d'un relevé de propriété indiquant le n° invariant du domicile. En cas de perte, de vol ou de détérioration, la délivrance d'une seconde carte est payante (5€). Le nombre de passages n'est plus limité.

La collecte des ordures ménagères : en 2022, le mode de collecte des déchets ménagers va évoluer. Une poubelle extérieure supplémentaire (ou 2 si votre foyer compte 5 personnes ou plus) à couvercle bordeaux a été distribuée entre le 28 et le 30 décembre 2021; si vous ne l'avez pas encore reçue, vous pouvez contacter la Communauté de Communes au 03.87.96.99.45. Ce bac servira pour les déchets ménagers résiduels (sacs bleus et verts). La poubelle actuelle sera dédiée aux déchets recyclables à déposer en vrac sans sac.

Pour le moment aucun changement, utilisez uniquement votre poubelle actuelle en continuant à y déposer vos sacs bleus, verts et orange. La distribution d'un document explicatif détaillé à l'ensemble des foyers est prévu d'ici la fin du premier trimestre 2022.

La **prochaine dotation en sacs multiflux** à Bining est prévue le **11 mars de 13 h à 19 h** sur le parking de la salle Pierre Toullisse. Pensez à vous munir de votre Sydem'pass.



Tout ce que vous voudriez savoir sur ... Les actions civiques

Alles wàs ihr misste wisse iwwa... Wi kònn ma besa zomme läwwe im Dòaff

Collecte de déchets et solidarité

Point de collecte pour les **Bouchons de l'espoir** !

Vous pouvez déposer tous vos bouchons, couvercles (plastique, liège, faux liège, métal, alu...) dans un conteneur localisé à côté du point de collecte des vêtements usagés, derrière la salle des fêtes à Bining.

L'association « Les Bouchons de l'espoir du Bitcherland » organise cette action solidaire au profit des enfants malades.

Pour plus d'informations, vous pouvez contacter Sophie BACH.

MERCI déposer uniquement vos bouchons dans **des sacs fermés** (pas de vrac) et bien refermer le couvercle du conteneur après dépôt.



Récupération des papiers

Vous pouvez déposer dans la borne tous types de papier : journaux, magazines, publicités, livres...**exceptés les cartons bruns d'emballage**. La vente de ce papier à des sociétés de recyclage bénéficie à l'association « **Du Papier pour l'Enfance** ». Ainsi, cette action permet de faire des dons multiples au profit de l'enfance malade et handicapée sous différentes formes comme par exemple du matériel spécialisé pour les enfants dyslexiques.

En 2021, la benne a été vidée 9 fois. 900 kg de papier ont été récoltés à chaque levée.

Quelques règles de civisme pour bien vivre ensemble

Interdiction de brûler les végétaux

Les déchets végétaux issus de votre jardin, de votre verger, de vos espaces verts sont à déposer en déchèterie et ne doivent pas être brûlés. Ils seront ainsi revalorisés (compost) et vous éviterez d'incommoder votre voisinage avec des fumées. Brûler ses déchets dans son jardin vous expose à une amende allant jusqu'à 450€. La seule exception tolérée est en cas de présence de scolytes dans les résineux et après déclaration d'allumage faite auprès de la mairie.

Nuisances sonores : l'utilisation des outillages bruyants (tondeuse, tronçonneuse, débroussaileuse, bétonneuse...) en dehors des jours ouvrables de 8h30 à 12 h et de 13h 30 à 20 h (18 h les samedis) est interdit. Les dimanches et les jours fériés, ces usages bruyants sont limités de 10 h à 12 h.



De **nombreuses lingettes** sont jetées dans les toilettes. Après un parcours dans le réseau d'assainissement, elles se colmatent, bouchent les tuyaux qui par conséquent entraînent des débordements (exemple rue des Lilas); les lingettes se retrouvent alors sur la chaussée, voire dans le ruisseau !

Entretien des trottoirs

En période hivernale, **veillez à déneiger les trottoirs** devant votre domicile. Le reste de l'année, un **entretien régulier des trottoirs et des caniveaux** permet de garder notre village propre et accueillant.

Les trottoirs doivent rester des lieux de passage sécurisés pour les piétons, évitez de les encombrer de divers objets ou véhicules.

Les espaces verts ou trottoirs ne doivent pas devenir des crottoirs pour nos amis les chiens. Merci de ramasser les crottes de votre animal et d'éviter de les laisser divaguer dans les rues. Prochainement, des poubelles seront installées dans le village.



Au cimetière, l'entretien autour des tombes doit être effectué par les familles.

La commune se charge d'entretenir les allées.

Tout ce que vous voudriez savoir sur ... La vie du village

Alles wàs ihr misste wisse iwwa... Dòo isch allerhonnd passiert im Dòaff

Les doyens de la commune



94 bougies le 9 juillet 2021 pour
le doyen Willy KRAMER



La doyenne Marie KREBS a fêté ses 99 ans
le 1er août 2021

Repas des anciens

Fin novembre, afin de perpétuer la tradition du repas des ainés, l'équipe municipale a décidé, compte tenu du contexte sanitaire, d'organiser **la livraison des repas à domicile**. Ainsi, par binôme, Madame le maire et les conseillers ont sillonné les rues du village pour distribuer plus de 250 sachets (entrée, plat, dessert), préparés par le Restaurant du Coin. L'accueil des habitants a été chaleureux. Certains se sont rassemblés pour partager ce repas offert par la commune. Les Biningeois ont apprécié cette initiative collective, leurs sourires peuvent en témoigner !



Brioches de l'amitié

Comme chaque année, l'opération « Brioches de l'amitié » a été organisée avec succès. Pas moins de **331 brioches** ont été vendues pour un bénéfice de **1 931,60 €**. Cette somme a été versée à l'Association Familiale d'Aide aux Enfants Inadaptés (AFAEI). Un grand **Merci** à tous les bénévoles et à tous les généreux donateurs.



Bénédictioin de la croix, route du Mohrenhof



Dans le cadre de la préservation du patrimoine, la croix, route du Mohrenhof a retrouvé sa place. Restaurée par l'entreprise Decker de Diemeringen, elle est remise sur son socle. Afin de la mettre en valeur, la commune a planté quelques fleurs. Le 5 juin, la croix a été bénie par l'abbé Komi Apollinaire Kougbaly, accompagné de fidèles et de la chorale Sainte Cécile.



Journées du patrimoine : A la découverte des calvaires de Bining

Après l'histoire de l'église en 2019, les calvaires étaient le thème retenu cette année dans le cadre des journées du patrimoine. Léon Meyer, féru d'histoire et fin connaisseur de son village a commencé par expliquer la différence entre un calvaire et une croix. Au fil du parcours, il s'est arrêté auprès d'une dizaine de croix (sur la trentaine recensées sur le ban communal) pour les observer et expliquer aux 25 participants toutes leurs caractéristiques. Date de construction, composition, style, décorations, contexte historique, anecdotes... **Les croix des chemins** ont révélé quelques-uns de leurs secrets mais certaines gardent encore tout leur mystère !



A l'image de la **croix la plus ancienne recensée dans le Pays de Bitche**, datée de 1629, pendant la tragique Guerre de Trente Ans. S'agit-il de la « **Croix des Suédois** », comme elle est souvent nommée ? ou de la « **Heidenkreuz** », une croix païenne ? ou faut-il se référer aux caractères gravés dans le grès : « **SIGFRID ESCHENBRENNER** » qui pourrait indiquer la tombe d'un officier tué au combat ? Encore beaucoup de questions...

Pour valoriser ce patrimoine rural riche, la commune travaille à la réalisation d'un circuit de randonnée d'une dizaine de kilomètres sur la thématique des calvaires. Chaque croix sera présentée par une photo et un petit texte dans un livret pédagogique. Parallèlement, **la commune s'attache à mettre en valeur les calvaires**, notamment par leur fleurissement ou l'aménagement d'espaces de détente avec bancs et tables de pique-nique aux alentours. Certains calvaires sont également entretenus et fleuris régulièrement par une équipe de 3 bénévoles : qu'ils soient ici remerciés !

Rendez-vous en septembre 2022 pour découvrir l'histoire des écoles de Bining, toujours avec Léon Meyer comme guide.

Avis aux amateurs d'histoire de Bining : le deuxième tome, un album photos intitulé « Bining Noir sur Blanc », écrit par Léon Meyer, est encore disponible.

Tout ce que vous voudriez savoir sur ... La vie du village

Alles wàs ihr mìsste wisse iwwa... Dòo isch allerhonnd passiert im Dòaff

Hommages

A chaque date de commémoration (8 mai, 14 juillet, 11 novembre), la commune dépose une **gerbe de fleurs** devant le monument aux morts. En raison de la situation sanitaire actuelle, la commune n'a pas pu organiser de cérémonie officielle d'hommages.



A la veille du 11 novembre, les élèves de la classe CM1-CM2 se sont rendus devant le monument aux morts pour une leçon d'éducation civique. Avec leur enseignante, Doris MEYER, ils ont pu observer le monument et tous les symboles de la République Française, avant de le dessiner. Ils ont également pu rencontrer Madame le maire qui leur a lu un texte rendant hommage à tous les soldats qui ont combattu et donné leur vie pendant la première et la deuxième guerre mondiale. Elle a également rappelé qu'encore aujourd'hui, des soldats partent en mission, hors de la France, pour protéger des populations chassées de leur domicile, de préserver la paix dans le monde et porter les valeurs de la France.

Belle leçon de civisme !



Hommages en 2022

◆ Projection de films

En 2020, de nombreux hommages ont été rendus pour évoquer le souvenir de l'évacuation des mosellans pendant la guerre. Deux films de témoignages (un en français et un en platt) concernant les villages de Rohrbach et Bining ont été réalisés. La commune souhaite organiser une soirée pour la projection de ces deux films à la salle Pierre Toulisse, quand les conditions sanitaires le permettront.

En complément, nous aimerions proposer une **exposition photos** en lien avec cette période. Toutes les personnes qui seraient en possession de photos peuvent prendre contact avec la mairie. Merci d'avance à tous les contributeurs.

◆ Restauration du monument aux morts

Le monument aux morts de la commune a besoin d'être nettoyé et restauré. Pour effectuer cette remise en état, il doit être démonté. Des devis sont en cours pour évaluer le coût de ces opérations.

Par ailleurs, son emplacement actuel, en bord de route traversante du village ne permet pas d'organiser des commémorations en toute sécurité. Une réflexion est menée pour le remonter et le réinstaller à un endroit plus adapté pour les cérémonies et qui permettrait sa mise en valeur. L'espace vert à côté de la mairie (à droite) pourrait être une solution. Un aménagement paysager (plantations, massifs fleuris, banc...) pourrait être réalisé autour du monument. **Cet espace serait dédié à la Mémoire.**

La commune souhaite organiser une commémoration en 2022. Ce pourrait être l'occasion d'inaugurer le monument aux morts et de baptiser l'espace de mémoire. Le conseil municipal a à cœur de rendre hommage à tous les charentais qui ont accueilli les biningeois pendant la guerre. Aussi, cet espace pourrait être nommé « Jardin d'Exideuil sur Vienne ».



Toutes les personnes intéressées par ces projets peuvent prendre contact avec la mairie pour nous faire part de leurs idées et propositions. Merci d'avance !

Tout ce que vous voudriez savoir sur ... La vie du village

Alles wàs ihr misste wisse iwwa... Dòo isch allerhonnd passiert im Dòaff

Concours Maisons et jardins fleuris

Le concours maisons et jardins fleuris, organisé par la commune de Bining, a pour objectif de récompenser les personnes qui embellissent leur environnement et qui contribuent ainsi à améliorer le cadre de vie du village. Trois **catégories** sont proposées: **jardin-jardinnet, balcon-terrasse-façade, jardin potager**.

La commune a organisé un moment de convivialité le dimanche 7 novembre pour la remise des prix aux gagnants des différentes catégories. Ils ont été félicités et remerciés pour leur contributions à l'embellissement du village. Ils ont été récompensés par la remise d'un diplôme, de bulbes et de bons d'achat.

Félicitations à tous !



Catégorie Jardin / Jardinnet

1er prix : Juliette WEBER

2ème prix : Léon MEYER

3ème prix : Marie-Rose MEYER

Prix d'encouragement : Mr TURPIN



Catégorie Balcon / terrasse / Façade

1er prix : Léa KRAFT

2ème prix : Joseph KREBS

Prix coup de cœur : Mr et Mme ROHR



Tout ce que vous voudriez savoir sur ... La vie du village

Alles wàs ihr mìsste wisse iwwa... Dòo isch allerhonnd passiert im Dòaff

Concours Maisons et jardins fleuris

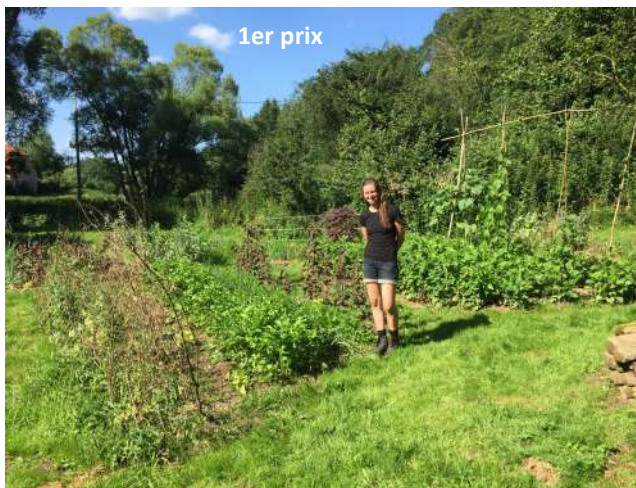
Catégorie Jardin potager

1er prix : Justine PERRIN

2ème prix : Martine SCHWANNER

3ème prix : Gaston SCHEID

Prix Jeunes Pousses: élèves de l'école élémentaire de Bining



Tout ce que vous voudriez savoir sur ... La vie du village

Alles wàs ihr misste wisse iwwa... Dòo isch allerhonnd passiert im Dòaff

Petit fruit deviendra grand

La municipalité souhaite honorer les familles qui accueille un enfant. La commission environnement a proposé de lancer une opération nommée « *Petit fruit deviendra grand* » et d'**offrir un cadeau de bienvenue aux enfants**. Cette année, le choix s'est porté sur des plants de framboisiers.

Les familles dont un enfant est né soit en 2019 soit en 2020, ont été conviées pour la remise des plants et des bons d'achat. Nul doute que les bambins apprécieront d'ici peu la cueillette et la saveur de ces petits fruits !

Rendez-vous l'année prochaine pour un nouveau concours des maisons et jardins fleuris et pour l'accueil des enfants nés en 2021 !



Les enfants nés en 2019 et leurs parents



Les enfants nés en 2020 et leurs parents

Installation des bancs et tables de pique nique



Au cours de l'été 2021, 2 tables de pique-nique et 4 bancs ont été installés aux alentours du village et dans la forêt avec l'aide des saisonniers.

Projets 2022: installation de nouvelles tables et bancs...qui seront à découvrir lors de vos balades !



Tout ce que vous voudriez savoir sur ... La vie du village

Alles wàs ihr misste wisse iwwa... Dòo isch allerhonnd passiert im Dòaff

Journée ramassage des déchets

Une vaste **opération de nettoyage** s'est tenue le samedi 24 avril 2021 dans la commune. Plus de 75 habitants dont 25 enfants se sont mobilisés en faveur de la nature. Divisés en groupe de 6, les Biningeois ont arpenté les rues et les chemins pour ramasser les déchets en tout genre que des personnes peu scrupuleuses ont jeté un peu partout. Pneus, cannettes, bouteilles, une radio, mégots de cigarette, papiers...ont été ramassés. La matinée s'est clôturée par un moment de convivialité.

Rendez-vous le samedi 26 mars 2022 pour une nouvelle campagne de collecte, en espérant qu'elle soit moins fructueuse...



Merci à tous les participants !

Mise à disposition de compost

La Communauté d'Agglomération Sarreguemines Confluences a proposé la mise à disposition gratuite de compost. La commune de Bining a payé le transport pour deux livraisons de 47 tonnes au total. Une cinquantaine de foyers ont pu bénéficier de ce service.



Déchets verts

La commune va prochainement mettre en place un système de **broyage de gros végétaux**. Si vous êtes intéressés, contactez la mairie.

Commande groupée de fioul

Afin de permettre aux biningeois qui se chauffent au fioul de bénéficier de tarifs intéressants, la commune a proposé une commande groupée au mois d'août. Madame le maire a négocié les prix avec différents fournisseurs. C'est la Société Schilt de Goetzenbruck qui a livré 16 personnes en fioul ordinaire (15 200 l ; 0,775 €/l) et en superfioul (8 900 l ; 0,81 €/l).

De nouvelles commandes groupées seront proposées deux fois par an (fin février et fin septembre). Toutes les personnes intéressées peuvent rendre contact avec la mairie (**inscription avant le 20 février pour la prochaine commande**).

Quelques nouvelles de « Notre Belle Verte »

Comme introduction nous utiliserons un extrait d'un article du bulletin communal de 1991 :

« On peut comparer une forêt à un capital lequel, placé, rapporte des intérêts . Lorsqu'on dépense davantage que les intérêts, on entame le capital. »

Ces mots résonnent aujourd'hui autant sinon plus qu'il y a 30 ans . Souvenez-vous l'année dernière, nous vous disions que la forêt se régénérât d'environ 500 stères par an, c'est pour cela que nous ne pouvons pas exploiter plus que cette quantité, afin de ne pas entamer notre capital.

C'est en partie pour cette raison que nous avons décidé de changer notre méthode de **vente de bois** . Effectivement depuis l'année dernière, pour y accéder, il faut s'inscrire en mairie. Si la demande de bois ne dépasse pas la quantité maximale de 500 stères, la vente s'effectuera par vente de lots estimés par les cessionnaires. Cependant si la demande devait être trop forte, nous diviserons la quantité de bois par le nombre d'inscrits, de façon à contenter au mieux tous les inscrits. A noter aussi que cette année la vente de bois sera plus tardive; par manque de gelées , les travaux forestiers n'ont pas encore pu aboutir, les sols étant trop boueux . De cette manière nous préserverons « notre belle verte », et nous pourrons continuer à jouir de ses charmes.

A cet effet , la commission Forêt aidée par Claude Krebs, des Pieds d'Or, de Léon Meyer et du Club Vosgien de Soucht sont en cours **d'élaboration de 3 randonnées pédestres** :

- ◆ le circuit des Calvaires
- ◆ le circuit des Moulins
- ◆ le circuit des Chapelles .

Tous 3 débiteront au parking de la salle Pierre Toulisse. De quoi profiter de nos nouveaux bancs et tables installés cet été par nos ouvriers et nos saisonniers , et bien entendu encore plus de nos beaux chemins !



Tout ce que vous voudriez savoir sur ... La forêt de Bining

Alles wàs ihr mìsste wìsse iwwa... Kenne ihr de bininger Wàld ?

Fabrication et installation de nichoirs à mésanges

Fin juin, sous le préau de l'école élémentaire, les coups de marteau ont résonné toute la matinée. Malgré une météo maussade, les enfants étaient motivés pour cet **atelier de construction de nichoirs à mésange**. Classe par classe, par binôme, les enfants ont assemblé, ajusté, cloué les planches prédécoupées, encadrés par leurs enseignantes, des parents bénévoles et les adjoints. La commune de Bining est à l'initiative de cet atelier de fabrication de nichoirs, destinés à accueillir **les mésanges, prédateurs naturels des chenilles processionnaires du chêne**. Chaque enfant a pu inscrire son prénom sous son nichoir et pourra partir à sa recherche quand les nichoirs auront été installés dans la forêt. Nichoir en main, les enfants sont fiers de leurs réalisations !



En septembre, les enfants de l'école élémentaire ont pu assister à la pose des nichoirs dans la forêt. **Les nichoirs ont été fixés en veillant à ne pas blesser les arbres:** avec du fil de fer un peu lâche et un morceau de bois mort entre le fil et le tronc. Il ne reste plus qu'à attendre le printemps pour observer le ballet des mésanges dans la forêt !



Un grand merci à toutes les personnes qui ont participé à ce projet !

Tout ce que vous voudriez savoir sur ... Bining en chiffres

Alles wàs ihr mìsste wisse iwwa... Wifiel diss ? Wifiel zàll ?... Nìx wi Zàahle !

Compte administratif 2020 et Budget 2021

Compte administratif Budget Principal 2020	Dépenses	Recettes
<i>Investissement</i>	121 426,54 €	160 815,59 €
<i>Fonctionnement</i>	552 280,92 €	787 365,04 €

Le compte administratif 2020 correspond aux dépenses et recettes réelles liées à l'année 2020.

Compte administratif Budget lotissement 2020	Dépenses	Recettes
<i>Investissement</i>	12 577,63 €	33 418,69 €
<i>Fonctionnement</i>	46 752,51 €	46 752,51 €

L'opération d'aménagement du lotissement nécessite un budget spécifique.

Budget Principal 2021	Dépenses	Recettes
<i>Investissement</i>	612 111,00 €	612 111,00 €
<i>Fonctionnement</i>	1 103 419,00 €	1 103 419,00 €

Le budget 2021 correspond aux dépenses et recettes prévisionnelles pour l'année 2021.

Budget lotissement 2021	Dépenses	Recettes
<i>Investissement</i>	363 534,00 €	363 534,00 €
<i>Fonctionnement</i>	645 586,00 €	645 586,00 €

Agencements et équipements 2021

Agencements et équipements 2021	Dépenses	Subventions	Financeurs
Mobilier pour les écoles (tables, chaises, placards...)	9 346,81 €		
Matériel pour cantine scolaire	3 699,12 €	3 000,00 €	Ministère agriculture (ASP)- aide en faveur des cantines scolaires
Chaises pour salle communale	2 688,00 €		
Tables de pique-nique, bancs et poubelles	6 208,80 €		
Illuminations de Noël	5 384,54 €		
Achat mini-tracteur	9 780,00 €		



Tout ce que vous voudriez savoir sur ... Les travaux

E bëssel iwweràl durch's Dòaff sinn aa noch Chantié unn Projekte im Gòng...

Travaux 2021

Travaux 2021	Dépenses totales	Subventions	Financeurs
Passages Piétons	3 287,00 €	980,00 €	Amissur (via Conseil Départemental 57)
Isolation extérieure bâtiment ancienne mairie	46 689,57 €	15 891,00 € 5 000,00 €	Etat (DETR / DSIL) Prime CEE (Certificat Economies d'Energies)
Rénovation couverture annexe bâtiment ancienne mairie	7 230,48 €		
Isolation extérieure Vestiaires football club	15 794,77 €		
Rénovation thermique de la salle Pierre Toulisse	89 917,07 €	27 916,00 € 3 876,91 €	Etat (DETR / DSIL) Prime CEE (Certificat Economies d'Energies)
Isolation des combles des bâtiments : école élémentaire, ancienne mairie, vestiaires football club, salle des fêtes			Dispositif isolation 1 €
Isolation des tuyauteries d'eau chaude sanitaire et chauffage : école maternelle, mairie, salle des fêtes			Dispositif isolation 1 €

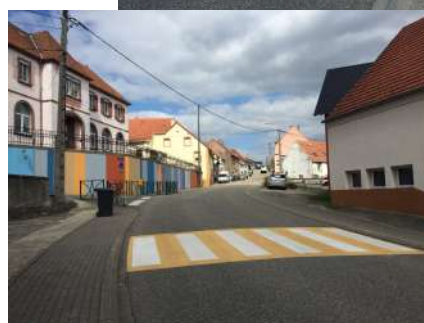
Travaux d'Assainissement – Eaux Pluviales

Le réseau d'assainissement à Bining est, selon les rues, unitaire ou séparatif (réseau d'eaux pluviales et réseau d'eaux usées différenciés). Afin d'éviter d'emmener de l'eau de pluie (eau propre) en direction de la station d'épuration, des travaux ont été entrepris **rue du château d'eau** par l'entreprise Eurovia : les eaux pluviales ont été redirigées dans le réseau séparatif. La même opération a également été effectuée dans la **rue des vergers** à l'automne 2021.



Sécurisation du centre village

Les traversées piétonnes dans le centre village sont dangereuses. Afin d'améliorer la sécurité de tous, et notamment celles des écoliers et des collégiens, les marquages au sol ont été renforcés. Les lettrages existants « ECOLES », ainsi que les triangles ont été repeints par l'entreprise biningoise **Traçage Master**. De même, certains passages piétons ont été mis en valeur par un encadré de couleur ocre.



Tout ce que vous voudriez savoir sur ... Les travaux

E bëssel iwweràl durch's Dòaff sinn aa noch Chantié unn Projekte im Gòng...

Isolation des bâtiments communaux



Ancienne Mairie

Le bâtiment de l'ancienne mairie a bénéficié de différents travaux au cours de l'année 2021:

- ◆ Isolation extérieure effectuée par l'entreprise **Isolhome**.
- ◆ Isolation des combles par soufflage réalisée par l'entreprise Proxiso Est (*dispositif isolation à 1 €*)
- ◆ Remplacement de la toiture de l'annexe derrière le bâtiment
- ◆ Remise en peinture d'un des deux appartements communaux



Vestiaires football club

Le bâtiment a bénéficié de différents travaux au cours de l'année 2021:

- ◆ Isolation extérieure effectuée par l'entreprise **Isolhome**.
- ◆ Isolation des combles par soufflage réalisée par l'entreprise Proxiso Est (*dispositif isolation à 1 €*)

L'isolation des tuyauteries d'eau chaude sanitaire et chauffage a été réalisée par l'entreprise **France Solar**. Cette opération a été effectuée à l'école maternelle, la mairie et à la salle des fêtes.

Sécurité

Afin d'assurer la sécurité, les poteaux incendie font l'objet de vérifications annuelles. En 2021, les poteaux situés au début de la rue de la fontaine et rue des jardins ont été remplacés par la société Wendling.



Tout ce que vous voudriez savoir sur ... Les travaux

E bëssel iwweràl durch's Dòaff sinn aa noch Chantié unn Projekte im Gòng...

Travaux Salle Pierre Toulisse

En 2021 la salle Pierre Toulisse a été rénovée et a fait l'objet de divers travaux :

- ◆ **Les dalles du plafond** ont été changées et remplacées par des dalles de couleur claire. **L'isolation** en laine de verre a été remplacée.
- ◆ **Les lambris** ont été démontés permettant la mise en place de la nouvelle isolation. Les lambris ont ensuite été repeints dans une couleur grise foncée.
- ◆ Tous les **murs** ont été **repeints** dans une couleur gris clair
- ◆ **Les plinthes** ont été changées et peintes
- ◆ **Côté bar**, le faux plafond a été rabaissé, isolé et de nouvelles dalles ont été installées. L'éclairage a été remplacé par des dalles led et les murs ont été repeints.
- ◆ **Côté cuisine**, le faux plafond a été rabaissé, isolé et de nouvelles dalles ont été posées. Le velux a été changé.
- ◆ **Côté entrée**, les dalles de faux plafond ont été repeintes en blanc.

L'ensemble des ces travaux d'isolation et de peinture ont été réalisés par l'entreprise Heinrich-Schmid.

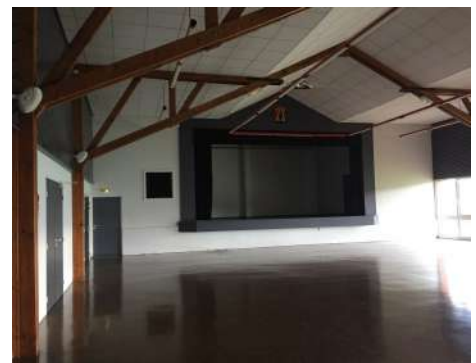
- ◆ **Remplacement des vitrages des fenêtres côté stade.** Les nouveaux vitrages plus isolants ont été posés par l'entreprise Verrissima.
- ◆ **Travaux réalisés en régie par les agents communaux**
 - Ponçage et lasure des poteaux-poutre à l'intérieur de la salle
 - peinture des murs de l'entrée, des toilettes femmes, du vestiaire, des cadres de portes, des pièces de rangement de la vaisselle et du couloir menant à la chambre froide
- ◆ **Remplacement des rideaux** de la grande salle, de la petite salle à l'étage, pose de stores dans le vestiaire par l'entreprise Demmerlé de Petit-Réderching
- ◆ **Sécurité:** tous les blocs d'ambiance et de secours ont été remplacés.



Réservation des salles : mairie de Bining :
03.87.09.71.43



Avant



Tout ce que vous voudriez savoir sur ... Les travaux

E bëssel iwweràl durch's Dòaff sinn aa noch Chantié unn Projekte im Gòng...

Lotissement « Les Prés Fleuris » - 2ème tranche

Les travaux d'aménagements du lotissement ont été réalisés au cours de l'année 2021. Lors de la réunion de lancement de chantier, le maître d'œuvre (Cabinet Lambert) a convié les entreprises qui ont été choisies via l'appel d'offres (entreprise Karcher pour la voirie, Entreprise Colas pour l'assainissement et l'adduction d'eau potable, l'entreprise Sobeca pour les réseaux secs), les gestionnaires de réseaux (syndicat des eaux, SDEA, GrDF, Enedis, Tubeo) ainsi que les représentants de la commune.

Lotissement : tranche 2

La deuxième tranche du lotissement comporte **7 lots** pour une superficie totale de 50,99 ares. Les parcelles sont en vente au prix de 5 250 € HT l'are soit 6 300 € TTC l'are. Toutes les informations sont disponibles à la mairie.



Travaux de terrassement



Travaux d'assainissement et adduction d'eau potable



Réseaux secs



Réseaux secs: gaz, électricité, téléphonie, internet



Longrines



Eclairage public



Tout ce que vous voudriez savoir sur ... Les travaux

E bëssel iwweràll durch's Dòaff sinn aa noch Chantié unn Projekte im Gòng...

Lotissement « Les Prés Fleuris » - 1ère tranche - Voirie définitive

La commune a lancé un appel d'offres pour la réalisation de la voirie définitive de la première tranche du lotissement. C'est l'entreprise Colas qui a réalisé les travaux à l'automne.



Réunion d'information des riverains avant les travaux

Lotissement « Les Prés Fleuris » - création d'un sentier



Dans le prolongement de la rue des coquelicots vers le bassin de rétention, un chemin piétonnier a été aménagé. De l'éclairage public sera prochainement installé.

Ce chemin sera bordé d'un **alignement d'arbres fruitiers**: cerisiers, cerisiers, pruniers, pommiers, poiriers, cognassier, noyers, noisetiers, tous de variétés différentes. La commande des arbres a été passée via l'association des arboriculteurs. Un chantier de plantation avec les élèves de l'école élémentaire aura lieu prochainement.

Entretien des rivières

Fin septembre, une équipe des services techniques de la Communauté de Communes du Pays de Bitche, sont intervenus pour réaliser des travaux sur la rivière principalement entre le 2ème et le 3ème moulin et dans la forêt. Ils ont retiré de nombreux embâcles qui gênaient la bonne circulation de l'eau et pouvaient entraîner des débordements et l'inondation des habitations.



Le syndicat intercommunal des eaux

Pour cette année 2021, le syndicat des eaux avait prévu trois projets de rénovation et d'amélioration du réseau (un dans chaque commune).

Les objectifs de ces travaux étant, soit de remplacer les conduites les plus anciennes et donc les plus à risque concernant les fuites (Gros-Réderching et Bining) soit d'améliorer le réseau en se servant de la construction des bâtiments seniors à Rohrbach pour permettre d'amener une deuxième arrivée d'eau vers l'EHPAD afin de sécuriser le bâtiment de toute éventuelle coupure sur le réseau.

A Bining, il s'agissait de procéder au **changement de la conduite d'eau située rue du centre**, en partant du restaurant du coin jusqu'au croisement avec la rue de la fontaine, sur une longueur d'environ 220m. Malheureusement, suite à de nombreux reports durant l'année, ces travaux n'ont pu être réalisés. Néanmoins, ils sont d'ores et déjà **planifiés en 2022** aux alentours de mars/avril.

L'intervention perturbera la circulation dans cette rue, notamment pour les transports scolaires et l'accès à l'arrêt de bus. Merci d'avance pour votre compréhension.



Mairie de Rohrbach-lès-Bitche

Tel : 03 87 09 71 29

Service technique : 06 89 52 64 50

mail: sie.rohrbach@orange.fr

Le syndicat en quelques chiffres

(tirés du rapport annuel de l'exercice 2020)

- ◆ **Nombre d'abonnés** : 2150 sur les 3 communes dont 575 pour Bining
- ◆ **Longueur du réseau** : 150 km de conduites
- ◆ **Volume total prélevé dans l'année** : 359 725 m³
- ◆ **Volume total facturé dans l'année** : 239 970 m³ dont 54 494 m³ pour Bining
- ◆ **Taux de rendement du réseau** : 66,71%

Les projets de la commune en 2022

- ◆ **Eclairage public**: passage en led
- ◆ Lancement des études pour l'aménagement de la **rue de la Fontaine**
- ◆ Etude pour la construction d'une nouvelle caserne des pompiers
- ◆ Travaux d'assainissement liés aux eaux pluviales dans la rue des jardins
- ◆ Rénovation des salles communales (ancienne mairie) dont réfection des sanitaires
- ◆ Travaux à **l'école élémentaire** : remplacement du grillage et des portails
- ◆ Remise en état de la fontaine rue de Moulins
- ◆ Création d'une **aire de loisirs pour les enfants et les ados**
- ◆ Installation de tables de pique-nique, bancs et poubelles dans le village
- ◆ Aménagement paysager de la rue des coquelicots



L'école Maternelle

Cette année, l'équipe enseignante de l'école maternelle a accueilli **30 élèves** répartis dans deux classes :

- ♦ **La classe des petits/grands** encadrée par Mme VANZO SCHALK Cécile et aidée dans sa tâche par Mme REISER Marie-Ange. Elle compte 4 PS et 11GS.
- ♦ **La classe des moyens** prise en charge par Mme HUBER Aurélie les lundis, jeudis et vendredis et par Mme MULLER Aurélie tous les mardis. Elles encadrent 15 MS. Elles sont aidées par Mme PERTUZON Anaïs, qui remplace Mme FABING Marie-Claire qui a fait valoir ses droits à la retraite en juin 2021. Mme HUBER assure également la direction de l'école.



Classe des petits / grands

Classe des moyens



Voici une partie des manifestations qui ont eu lieu mais également celles qui sont prévues pour l'année scolaire en cours (qui sont susceptibles d'évoluer en fonction de la crise sanitaire) :

- ♦ en octobre les élèves ont participé à la **semaine du goût**, en découvrant un premier goûter composé de fruits d'automne et un second, salé, composé de divers fromages et de saucisson, le tout accompagné de pain.
- ♦ en décembre, la traditionnelle et tant attendue **visite de Saint-Nicolas** a pu avoir lieu cette année. Saint-Nicolas était très attendu par nos petites têtes blondes qui, pour certains, le rencontraient pour la première fois. Il a bien gâté nos petits élèves.
- ♦ la sortie au cinéma prévue pour le mois de décembre a malheureusement dû être annulée en raison d'une dégradation de la situation sanitaire.
- ♦ au printemps, nous avons pour projet de faire **visiter la caserne des pompiers de Rohrbach-lès-Bitche** à nos élèves. Une **initiation au football** devrait également faire l'objet d'une animation pour nos petits écoliers. C'est à cette période de l'année que Fabienne Négri devrait nous présenter son **spectacle** sur les musiques du monde.
- ♦ le mois de juin, quant à lui, devrait être riche en découvertes pour nos chérubins car nous avons prévu de les emmener visiter le **Moulin d'Eschviller** ainsi que les **musées de Sarreguemines** (Moulin de la Blies et Musée de la Faïence).



L'équipe enseignante ainsi que le personnel communal de l'école maternelle vous souhaitent une très bonne année 2022. Prenez-bien soin de vous.

L'école élémentaire

En septembre 2021, l'équipe enseignante de l'école élémentaire a accueilli **63** élèves répartis dans trois classes :

La classe des CP / CE1 encadrée par Mme Sandrine CAREL. Elle compte **18** élèves.



La classe des CE1 / CE2 encadrée par Mme Mireille JUNG qui compte **21** élèves.

La classe des CM1 / CM2 prise en charge par Mme Doris MEYER, qui assure également la direction de l'école. La classe compte **24** élèves.



Jardiner à l'école

Le beau projet fédérateur d'acquisition du label E3D (Ecole en Démarche de Développement Durable) de notre école nous a placé dans une dynamique qui appelle tous les ans de nouvelles actions et de nouveaux projets. En 2021 nous avons donc démarré **le jardinage à l'école**.

Nous remercions la municipalité qui a permis à ce projet de voir le jour en nous installant six bacs de culture, un conteneur pour avoir une réserve d'eau et un bac à compost. Merci également à l'association des parents d'élèves « Les Petits Athlètes » qui a financé l'intervention de la grange aux paysages. Celle-ci s'est déclinée en 4 demi-journées d'animations menées par Loïc Bollinger, un animateur de la « Grange aux paysages », dans chacune des trois classes.

Avec toutes ces aides nous avons pu mener un **projet « jardinage au naturel »**. Voici, dans les pages suivantes quelques productions d'élèves sur les nombreux sujets travaillés.

Doris Meyer



Découverte de la multiplication végétative

Pour la fête des mères, chaque élève a planté un Chlorophytum et un Aloe Vera.

Reproduction du chlorophytum

La maîtresse a ramené une plante-mère à l'école. Celle-ci portait plein de petites plantes qui pendaient à de longues tiges. Nous avons donc coupé les plantules (stolons) et nous les avons mis en pot. Il a fallu les arroser 2 fois par semaine.

Pour l'aloë vera, la maman d'une de nos camarades de classe a ramené une énorme plante mère. Elle présentait de nombreux rejets à sa base. Il s'agit de jeunes pousses d'aloë. Il a fallu, dans un premier temps, dépoter la plante et dégager délicatement à la main la terre qui entourait les rejets. Puis la maîtresse a prélevé pour chaque élève, un rejet en conservant un maximum de racines qui lui donneront plus de chance de reprise. Nous l'avons planté dans un petit pot.

Nous avons installé nos plantations dans la salle des maîtres, sur le rebord des fenêtres. L'aloë vera doit être arrosé légèrement mais il faut laisser sécher complètement la terre avant d'arroser à nouveau.



CM1 / CM2

Jardiner au naturel

Qu'est-ce qu'un jardin ? CE1 / CE2

Un jardin c'est un endroit où il y a des plantes et des fleurs. Les plantes peuvent être des fruits ou des légumes. Il peut aussi être composé d'une seule plante ou d'un arbre ou d'un buisson. Un jardin peut se trouver sur un balcon. Il est un abri pour les animaux. Il faut des petites bêtes et de la terre riche pour avoir un bon jardin. Et bien sûr aussi du soleil, de l'eau et des sels minéraux. La terre riche provient des excréments des vers de terre. Les petites bêtes sont très importantes pour nos jardins. Il ne faut surtout pas saupoudrer les plantes de produits chimiques, cela tuerait les petites bêtes. Il faut, au contraire, leur construire des abris autour du jardin. Ils mangeront ainsi les pucerons qui détruisent les plantes. La règle la plus importante est de bien entretenir son jardin !



Les décomposeurs (CE1 / CE2)



Les décomposeurs servent à produire une terre riche. Les collemboles sont les premiers à attaquer les feuilles, puis les larves de cétoines agrandissent les trous dans les feuilles mortes. Les escargots, les limaces, les cloportes, les iules, les glomérus découpent les bords des feuilles et s'attaquent aux nervures. Certains collemboles, les acariens et les fourmis mangent les petits débris restants. A la fin, les vers de terre avalent la terre et les petits débris et produisent alors de la bonne terre bien riche en faisant leurs besoins. On appelle cela les turricules. Pour ces décomposeurs puissent s'abriter, nous avons installé des « hôtels » un peu partout dans la cour.

La pollinisation (CE1 / CE2)

La pollinisation est le transport du pollen d'une fleur à une autre. Les pollinisateurs sont les abeilles, les bourdons, les guêpes et le vent. Les abeilles prélèvent le pollen dans le pistil et le transportent de fleur en fleur. Il y a fécondation quand les étamines prélevées dans les fleurs rencontrent le pistil. Il en résulte ensuite la naissance d'une nouvelle fleur, puis fruit.



Jardiner au naturel

Les plantes de notre jardin au naturel (CP / CE1)



Grâce à nos nouveaux bacs de culture, nous avons découvert l'univers des plantes : le cycle des plantes, les interactions faune/flore, la pollinisation. Quel émerveillement de voir notre jardin prendre vie !

Nous avons créé trois espaces distincts pour composer notre jardin : les plantes aromatiques, les fruits et légumes et les fleurs. Ils ont été répartis dans les deux bacs réservés à notre classe.



Dans l'espace « Plantes aromatiques », on y trouvera : de l'aneth, du fenouil, trois sortes de basilic (basilic thaï, à la saveur très épicée, proche de celle de l'estragon, basilic pourpre et basilic citronné), du persil plat et frisé. En cueillant les feuilles du basilic citronné et en les frottant dans nos mains, nous pouvions sentir la fraîcheur citronnée émanant de cette plante.



L'espace fruits et légumes contient des tomates (tomates cerises pour accompagner les apéritifs) et tomates « cœur de bœuf », des radis, du chou-rave, des blettes (délicieuses cuisinées avec de la béchamel), de la salade (Batavia, laitue et frisée) ainsi que quelques fraises ! Nous avons également semé des graines de haricots mais hélas, celles-ci n'ont pas germé. Elles étaient sans doute périmées.

Pour nourrir les abeilles, les fleurs mellifères sont indispensables dans le jardin. Nous savons tous que les abeilles se font de plus en plus rares. Outre le fait que les belles fleurs colorées attirent nos amies les abeilles, d'autres insectes pourront venir faire y faire un petit tour : les papillons, les coccinelles (grandes amies des jardiniers puisqu'elles nous débarrassent des pucerons !) Dans notre espace réservé aux fleurs, on y trouvera des Belles de nuit, des Dracocéphales de Moldavie, des tournesols, des œillets d'Inde...

Toutes ces plantations nous ont permis d'expérimenter, d'observer, d'émettre des suppositions et de voir évoluer les plantes rapidement.

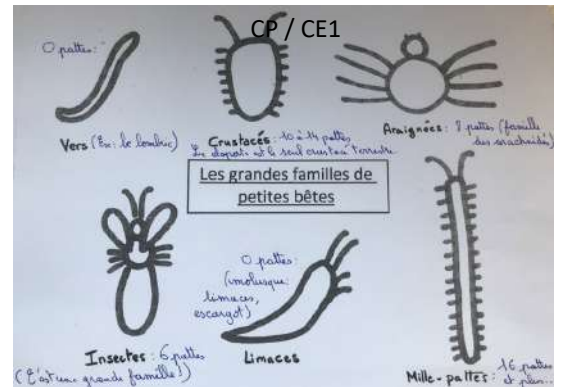


Jardiner au naturel

Chasse aux petites bêtes puis classification.

Durant cette première séance, nous avons effectué une promenade sur le terrain, près des anciennes casernes de Bining. Sur place, munis de petites boîtes en plastique transparentes, nous sommes partis à la recherche de petites bêtes et nous en avons trouvés !

Grâce à des clés de détermination, nous étions en mesure de donner un nom à chaque petite bête. Il suffisait simplement de compter le nombre de pattes et de bien les observer.



Découverte d'insectes CM1 / CM2

L'abeille charpentière

L'abeille charpentière mange le nectar et le pollen des fleurs. Elle niche et pond des œufs dans les bois morts. C'est une abeille dite "solitaire". Elle est aussi appelée xylocope violet ou bourdon noir et fait partie de l'ordre des hyménoptères qui se caractérise par la présence de quatre ailes transparentes. Son corps massif fait d'elle la plus grande espèce d'abeilles sauvages. Elle peut mesurer jusqu'à 3 cm de longueur et avoir une envergure de 5,5 cm. Son corps est recouvert de poils et son vol bruyant ressemble à celui d'un bourdon. Cette abeille, bien qu'elle dispose d'un dard, n'est pas agressive envers l'homme.



L'abeille osmie bicolore

Elle est poilue et vit aussi seule. Elle mange le pollen des fleurs et le nectar. Elle mesure entre 8 et 10 millimètres. La particularité de cette espèce est expliquée par son nom : sa tête et sa poitrine sont noires tandis que son abdomen est roux.

Ces insectes ne piquent pas ou alors de manière rarissime. En effet, une osmie **possède effectivement un dard mais elle ne l'utilise jamais**. Pourquoi ? Car pour une abeille solitaire, utiliser son dard revient à mourir... L'osmie bicolore vit dans une coquille d'escargot vide, mais elle n'aime pas toutes les coquilles. Elle préfère celles de taille moyenne, et va donc souvent ignorer les grosses coquilles de l'escargot de Bourgogne.



Jardiner au naturel

CM1 / CM2

Découvertes de diverses plantes ...

Son principal composant, l'anéthol, confère à la **graine de fenouil** des propriétés spécifiques aux plantes de la famille des ombellifères. La graine de fenouil fait partie comme l'anis vert, le cumin et le carvi, d'un groupe que l'on appelle « les quatre semences chaudes ».



Le fenouil est une plante aromatique. Le **fenouil** accompagne particulièrement bien le poisson et les fruits de mer. Il s'harmonise bien aussi cru avec des oranges ou du jus de citron ainsi qu'avec des poires.



Avec Loïc, nous avons planté du fenouil dans notre bac de jardinage. En le plantant, nous avons fait très attention aux racines. Pour finir nous avons creusé une petite rigole dans la terre, autour de la plante, pour que l'eau reste bien près des racines.



Le Plantain est une plante qu'on trouve dans l'herbe des jardins ou au bord des chemins. Nous en avons trouvé plein dans le gazon de l'école. Ses feuilles ont une forme allongée, elles ressemblent à des oreilles de lapin. Au dos des feuilles on trouve des nervures. Les fleurs du plantain sont portées par de longues tiges. On peut l'utiliser pour faire de la salade, on peut aussi le frotter sur une piqûre d'insecte ou d'ortie ; cela apaise !

L'origan est de la famille des herbacées vivaces. Les fleurs sont roses ou pourpres et sont regroupées en petites panicules.

Les plantes atteignent généralement une taille variant entre 30 cm et 80 cm. Les tiges rouges, à section carrée, sont velues avec des feuilles arrondies, vertes, légèrement dentées. L'origan se confond avec la Marjolaine. La récolte se fait en juillet à leur apparition. Les parties utilisées sont les fleurs, les tiges et les feuilles.

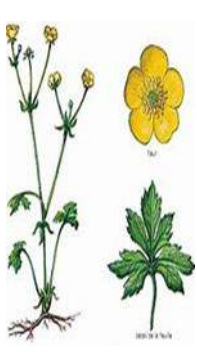
C'est une plante aromatique et comme la marjolaine ou le thym, elle a des propriétés antiseptiques. Elle est utilisée comme eux, mais de façon plus anecdotique, en infusion dans les cas de rhume ou de grippe, et pour stimuler la digestion.



Jardiner au naturel

Les plantes de la cour (CE1 / CE2)

Dans la cour de l'école, nous avons ramassé plusieurs plantes : le plantain, **la violette**, la pâquerette, le bouton d'or et du pissenlit. **La pâquerette** ressemble à une marguerite, mais elle est plus petite. L'autre nom du bouton d'or est la renoncule ; et ce n'est pas vrai que quand on met le **bouton d'or** sous son menton, on aime le beurre, ce n'est qu'une légende ! **Le plantain** soigne les piqûres de moustiques. Les feuilles de **pissenlit** ressemblent à des dents de lion. Quand le pissenlit est jeune, il est blanc. On le mange alors en salade. Voilà, maintenant vous savez tout sur les plantes de notre cour !



Création d'un herbier : une manière ludique de partir à la découverte des plantes



La **création d'un herbier** est idéale pour apprendre tout en s'amusant. Chaque élève a pu observer les végétaux de son environnement proche à travers cette activité.

Nous avons commencé par cueillir des plantes et des herbes : boutons d'or, plantain, pâquerettes, trèfle, lierre terrestre ...

Ensuite nous les avons séchés en les plaçant à plat entre deux feuilles de papier absorbant puis nous les avons mis plusieurs jours sous presse en posant un dictionnaire dessus.

Il a fallu prélever délicatement les végétaux ainsi séchés, les disposer harmonieusement sur une feuille de papier blanche et les fixer avec du ruban adhésif tout en prévoyant de la place pour les annotations.

Mot de la commune

La vie associative locale est dynamique, et les projets sont nombreux pour 2022 comme en témoigne le calendrier prévisionnel des manifestations qui figure en fin de bulletin. Ce sera l'occasion pour les biningeois de se retrouver et de passer de bons moments dans la convivialité.

Nous souhaitons remercier l'ensemble des bénévoles qui ont œuvré de nombreuses années au sein du Club l'Age d'Or. Une page se tourne avec la dissolution de cette association.

La municipalité est heureuse d'accueillir de nouvelles associations au sein de la commune :

- ◆ L'association **Astragalus 2017** que vous pouvez découvrir dans les pages suivantes
- ◆ Le **syndicat des apiculteurs de Rohrbach** a entamé des démarches administratives pour transférer le siège de l'association à Bining chez Monsieur Joseph Haas.

Bienvenue !

Les Associations		
Astragalus 2017	Philipp Daniel	06.76.79.38.60
Amicale des mineurs	Demmerle Henri	03.87.28.81.07
Amicale des sapeurs pompiers	Schwalbach Sophie	06.81.42.58.99
Association des aviculteurs	Krebs Nicolas	06.80.99.28.22
Chorale Sainte Cécile	Frenzel Clémence	03.87.09.84.54
Club d'épargne Louis D'Or	Lett Raymond	06.13.05.23.52
ESPB - foot	Costes Pascal	03.72.29.15.91
Les Petits Athlètes	Krebs Anne	06.88.08.06.14
Les Pieds d'Or	Krebs Claude	06.72.61.68.70
Oh ! comme 3 pommes	Mathis Joël	06.76.99.20.05
Sports et loisirs	Bertholle Bruno	06.46.47.69.80
Syndicat des arboriculteurs	Burgun François	03.87.28.88.87
Vétérans	Specht Alain	03.72.29.15.18

La municipalité souhaite soutenir les associations du village de différentes façons. Permettre leur expression dans le bulletin communal en est une. Toutes ont été sollicitées pour écrire un article. Nous vous souhaitons bonne lecture à la découverte de la diversité et du dynamisme des associations biningeoises.

Réunion des présidents d'associations



« La municipalité remercie tous les bénévoles qui oeuvrent au sein des Associations pour rendre le village de Bining toujours plus attrayant. » C'est par ces mots que Jérôme Forthoffer, président de la commission « Fêtes et associations » a accueilli les présidents des 15 associations biningeoises le 8 octobre 2021 rassemblés à la salle Pierre Toulisse, fraîchement rénovée. Après avoir présenté les différentes modalités de location des salles communales, les outils de communication mis en place (newsletter, application mobile intramuros, bulletin communal), la commune a confirmé ses objectifs de soutenir les actions associatives par la mise en place de subventions (un formulaire de demande de subvention sera prochainement envoyé à toutes les associations). Cette réunion a également permis d'être à l'écoute des bénévoles et de recréer des liens entre les membres des diverses associations. C'est par un moment de convivialité, organisé par Monique Ruff, maire, accompagnée par les membres de la commission « Fêtes et associations » que s'est achevée cette soirée. Une dynamique a été relancée ; nul doute que de nouveaux projets vont voir le jour prochainement, peut être certains portés par plusieurs associations...

Tout ce que vous voudriez savoir sur ... Les associations

Alles wàs ihr misste wisse iwwa... Unsere Fereine sinn imma noch dòo !

Oh ! Comme 3 pommes

L'association des Parents d'Elèves de Bining a pour but d'accompagner les enfants de l'Ecole Maternelle tout au long de l'année, en soutenant financièrement toutes les activités scolaires proposées.



L'Association contribue également au dynamisme du village puisqu'elle organise, en temps normal, plusieurs manifestations : en proposant la vente de chocolats de Noël au mois de novembre. Puis en organisant le traditionnel Marché de Noël avec une vente de sapins et d'objets décoratifs, où la visite du Père Noël fait toujours plaisir aux enfants. Enfin en célébrant le Carnaval des Enfants à la salle communale Pierre Toulisse. Cette année, malgré le contexte sanitaire, nous avons été heureux de maintenir les 2 premiers évènements.

Lors de l'année précédente, l'association a permis de financer du matériel pédagogique utile au quotidien des 2 classes de maternelle, des sorties scolaires pédagogiques comme le cinéma ou les spectacles, ainsi que l'achat de matériel ludique en fournissant des vélos, des trottinettes ou des tricycles. Il est aussi prévu de verser une petite participation pour financer le voyage scolaire du primaire pour les élèves de maternelle n'ayant pu profiter de la traditionnelle sortie de fin d'année à Didiland les 2 années précédentes. Cette aide concernera donc les actuels élèves de CP et CE1.

C'est ainsi qu'en 2020, l'association a pu reverser la somme de 663,45€, au profit direct des élèves de l'école maternelle et de leurs parents puisque les sommes versées ne sont pas à déboursier par les familles.

C'est avec plaisir que nous vous rencontrerons aux futures manifestations !

L'équipe de l'APE.

Les Petits Athlètes

L'association des petits athlètes, composée des parents d'élèves de l'école primaire, organise tout au long de l'année scolaire diverses manifestations servant à récolter des fonds pour financer des sorties ou projets scolaires menés par l'école.

L'année scolaire 2020/2021 a été entachée par la crise sanitaire. En début d'année scolaire, nous avons offert aux 66 élèves 1100 masques jetables ainsi chacun pouvait respecter les règles gouvernementales du port du masque. En principe nous finançons la moitié des coûts lors des sorties et spectacles proposés aux enfants. L'an dernier les élèves ont, malgré la situation sanitaire, pu participer à une pièce théâtrale nommée « WALDpost ». Ils ont également mené un projet de jardinage « au naturel » dont nous avons entièrement financé la partie menée avec la Grange aux Paysages de Lorentzen et cofinancé (avec la commune) la partie jardinage à l'école. Pour l'année scolaire 2021/2022, nous prévoyons de participer au financement d'une classe découverte à raison de 30% du prix de revient.

Chaque année l'association organise une tombola de la galette des rois, la traditionnelle action des « Rois Mages » (fixée au samedi 8 janvier pour 2022), une vente sur catalogue (cette année nous avons choisi les chocolats de Pâques STOFFEL qui se déroulera en mars), et le marché aux puces qui aura lieu le 1er mai 2022. La réalisation de toutes ces actions est bien sûr dépendante de l'évolution de la crise sanitaire.

Forte d'une équipe de parents motivés, dynamique et s'investissant, l'association a toujours besoin de membres pour mener à bien les manifestations !



Le comité, La présidente, Anne Krebs

Tout ce que vous voudriez savoir sur ... Les associations

Alles wàs ihr misste wisse iwwa... Unsere Fereine sinn imma noch dòo !

Club l'Age d'Or

Le club a été créé en 1955, près de 67 ans plus tard, en regardant les photos de l'époque on est surpris par le nombre important d'adhérents. Au fil des années les membres ont été de moins en moins nombreux et depuis près de deux années de crise sanitaire, beaucoup de personnes âgées ayant des problèmes de santé et ne pouvant plus se déplacer se sont désistées. Le nombre actuel de membres étant minime, et à notre grand regret, la présidente Madame Marie-Rose Schrub et les membres du comité ont pris la décision de procéder à la dissolution du club (dossier en cours).



Nous tenons à remercier ici tous les adhérents qui par leur travail et leur dévouement ont œuvré, souvent de longues années, au bon fonctionnement et au bien-être de tous. Une page de l'histoire de notre village se tourne, mais qui sait, dans un proche avenir un peu moins morose un autre club verra le jour ; nous le souhaitons pour la vie de notre village.

La présidente, Marie Rose Schrub

La secrétaire, Hélène Zorn

Le Conseil de Fabrique

Le Conseil de Fabrique de l'Eglise de Bining vous souhaite à toutes et à tous une très bonne année 2022 ! Cette nouvelle année est remplie d'Espérance avec d'une part, la forte envie de retrouver le monde d'avant Covid et d'autre part, de nous retrouver à nouveau réunis pour des moments de bonheur et de partage.

C'est sur la thématique du Partage que nous souhaitons nous investir cette année afin que nous puissions développer le lien qui nous unit tous autour de notre foi. Le contexte sanitaire actuel ne doit pas être un frein à nos projets mais plutôt une source de renouvellement, de créativité. En effet, l'année passée nous avons innové en maintenant notre repas paroissial mais en vous livrant à domicile, principe que nous renouvellerons certainement cette année encore.

Ce Partage, il est déjà là, à portée de nous, j'en veux pour preuve notre dernière soirée louanges, lors de laquelle notre église était remplie de jeunes et de moins jeunes pour chanter, danser et prier. Cela m'a d'ailleurs fait encore plus prendre conscience que notre église n'est pas que de pierres et de bois mais qu'elle est surtout le ciment qui nous lie tous, quelles que soient les générations. Dans notre monde de plus en plus individualiste, nous, paroissiens, trouvons encore la force de nous rassembler dans notre Eglise pour un désir commun, priez le Seigneur.

Chères Biningeoises, chers Biningeois, le Conseil de Fabrique tient à vous remercier une nouvelle fois pour votre générosité et votre bienveillance tout au long de cette année. Beaucoup d'entre vous nous soutiennent financièrement, matériellement ou temporellement. C'est votre soutien qui nous donne l'énergie nécessaire pour relever nos nouveaux challenges, qu'ils soient matériels, comme nos prochains travaux à l'église, ou spirituels dans notre mission pastorale. Au plaisir de vous revoir prochainement dans notre belle Eglise...



Tout ce que vous voudriez savoir sur ... Les associations

Alles wàs ihr misste wisse iwwa... Unsere Fereine sinn imma noch dòo !

Chorale paroissiale Sainte Cécile

Vous connaissez tous l'un ou l'autre de nos choristes. Mais savez-vous comment s'organisent les répétitions de la chorale Sainte Cécile ?

Pour animer un office, une petite préparation s'avère nécessaire. Celle-ci débute quelques semaines plus tôt.

En fonction du planning des messes et de la liturgie, les chants sont soigneusement sélectionnés parmi un répertoire de près de 500 partitions. La répétition dure environ 1h30 pendant laquelle nous apprenons de nouveaux morceaux et nous remémorons les chants plus anciens. Nous chantons le psaume et l'ordinaire de la messe. Il est à noter que la chorale intervient jusqu'à 14 fois au cours de l'office.

En parallèle, vous l'avez remarqué et vous l'appréciez, les paroles des chants sont saisies pour les afficher sur l'écran et vous permettre de participer au maximum.

Côté tribune, lors de la célébration, le déroulement des chants de la messe est inscrit sur un tableau avec les cotes respectives. Cela permet aux choristes de préparer facilement la suite. Tout le monde peut suivre la messe à la seule différence que nous sommes debout plus souvent pour chanter.

Les voix sont soutenues par différents instruments qui les portent.



Les Frenzel mettent leurs talents de musiciens au service de Dieu, ainsi le tambourin de Clémence s'invite régulièrement pour rythmer certains chants, la guitare de Michel, l'accordéon de Damien, le violon d'Héloïse nous soutiennent aussi occasionnellement. Camille Ubrich remplace ponctuellement et selon sa disponibilité son père à l'orgue.

Freddy Ubrich est quant à lui titulaire de l'instrument depuis près de 25 ans. C'est Albert Kirsch qui lui avait passé le relais, mais ce dernier n'a pas pris sa retraite musicale pour autant ; à plus de 89 ans, il chante toujours la voix de basse.

La chorale a la chance de profiter de l'oreille fine de Freddy, diplômé d'un 1er prix (médaille d'or) en orgue du Conservatoire à Rayonnement Régional de Strasbourg. Il est également professeur agréé par le département en piano et en formation musicale dans les écoles de musique de Bitche et de Diemeringen dont il a assuré les directions pédagogiques pendant de nombreuses années. Parallèlement, il dirige plusieurs chorales du secteur.

Il nous fait progresser et apprendre avec patience, le tout, dans une ambiance chaleureuse.

Même si nous sommes éloignés physiquement de l'assemblée des fidèles, étant positionnés à la tribune, nous restons très accessibles, et serions enchantés de vous accueillir à l'occasion d'une répétition ou d'une célébration.

Mélanie Dutschke, choriste



- ◆ **Date de création de la chorale** : 1946 pour les 4 voix mixtes
- ◆ **Membres actuels** : 17
- ◆ **Présidente de la chorale** : Clémence Frenzel
- ◆ **Téléphone** : 06 80 75 46 44



Les Sapeurs Pompiers de Bining

Durant l'année 2021, les sapeurs-pompiers de Bining ont effectué 140 heures de formations aux maintiens et aux perfectionnements des acquis ainsi que 22 interventions.

Au 1^{er} septembre 2021, DUTSCHKE Raphael et KRATZ-PEIFFER Arthur se sont engagés chez les Jeunes Sapeurs-Pompiers, un cursus de 4 années de formation les attend. DEHLINGER Nathan, EBERST Fabien et HADERER Christophe ont rejoint les rangs de l'Unité Opérationnelle de Bining, ce qui augmente l'effectif à 10 sapeurs-pompiers.

A la traditionnelle cérémonie de la Sainte-Barbe, les Sapeurs DEHLINGER Nathan et EBERST Fabien se sont vus remettre l'attestation de réussite du stage MODUT. Les Caporaux SCHMITT Jean-Michel et SCHWALBACH Sophie ont été promus au grade de Caporal-Chef. La médaille d'honneur des sapeurs-pompiers échelon argent a été décernée au Caporal-Chef DEMMERLE Frédéric pour ses 20 années de service.

Le 21 décembre dernier, a eu lieu la cérémonie officielle de passation de commandement de l'Unité Opérationnelle de Bining entre le Lieutenant DEMMERLE Henri et le Caporal-Chef FABING Vincent qui a pris ses fonctions le 1^{er} juillet 2019, celle-ci ayant dû être reportée à plusieurs reprises au vu du contexte sanitaire. Durant cette cérémonie le Lieutenant DEMMERLE a été élevé au grade de Capitaine Honoraire. Tout le personnel ainsi que les membres de l'amicale lui souhaite une agréable retraite.



L'Amicale des Sapeurs-Pompiers tient également à vous remercier pour le chaleureux accueil que vous nous réservez chaque année lors de notre passage pour les calendriers et pour votre fidélité à nos soirées Pizzas-Flamms depuis tant d'années et vous souhaite à toutes et à tous une bonne année 2022.

Dans l'espoir de vous revoir bientôt à nos prochaines manifestations.

Prenez soin de vous.

Les personnes intéressées pour rejoindre les Sapeurs-Pompiers, peuvent prendre contact avec le Caporal-Chef FABING Vincent au 06.30.29.30.04.

Le Chef de l'Unité Opérationnelle de Bining, C/C FABING Vincent

La présidente de l'amicale, C/C SCHWALBACH Sophie

Tout ce que vous voudriez savoir sur ... Les associations

Alles wàs ihr misste wisse iwwa... Unsere Fereine sinn imma noch dòo !

Syndicat des Arboriculteurs

Arboriculteurs : du « bio » et rien que cela, encore une saison un peu « compliquée », mais des récompenses pour nos membres !

« Dame Nature » n'a pas été, comme en 2020, très généreuse. Il y a eu quelques fruits mais aussi bien au niveau qualité que quantité, ce ne sera pas une année à inscrire dans les annales !

Notre local, est, presque, et enfin, à quelques détails près, totalement restauré !

Bien sûr, la pandémie nous a obligé à faire des permanences d'inscription et à rappeler à tous nos membres les consignes des « gestes barrière » !

Deux membres de notre association ont été mis à l'honneur cette année, lors du Congrès de l'UDSAH (Union Départementale des Syndicats Arboricoles et Horticoles) à Puttelange aux Lacs, le 27 novembre 2021 :

- ◆ **M. Gaston HOFFMANN** a reçu la « **POMME GRAND OR** », distinction la plus élevée dans le monde arboricole, des mains de Mme HENNARD Naïla, Conseillère Régionale, pour ses 45 années d'investissement au sein de notre association locale (avec son épouse) mais également au sein de la Fédération Sarreguemines-Bitche (depuis 1985, lors de sa création) mais également dans le monde apicole.



- ◆ **M. Daniel MULLER**, après 2 années de formation (forcément compliquées avec la pandémie) s'est vu remettre le Diplôme de Moniteur de l'Udsah. Il est entouré des membres du Comité & du Président de la Fédération Sarreguemines-Bitche, Antoine BRETTNACHER.

Vives Félicitations à eux 2 !!



De « vrais » fruits et un bon « Schnaps » produit de manière artisanale, deux remèdes que nos ancêtres, qui vivent de plus en plus longtemps, nous ont transmis. Ils n'avaient donc pas tort ! !

On ne peut, ainsi, que rester en bonne santé (), ce que je vous souhaite pour 2022 !*

() Le « Vorlauf » est plus efficace (selon les dires d'un pharmacien), pour se désinfecter les mains, que le gel « hydro-alcoolique » !!!!*

François

Sports et Loisirs



Samedi 18 septembre 2021, après une matinée de travaux au terrain de pétanque (rangement des abords et mise en place de l'éclairage financé par la commune), les membres de l'association « Sports et Loisirs » ont joué aux boules et, à la tombée de la nuit, profité du **nouvel éclairage du terrain**. Sports et Loisirs remercie la municipalité pour son soutien qui permet ainsi aux boulistes de profiter davantage de l'équipement (chaque vendredi soir, activité à partir de 17h30).



Découvrir votre village sous toutes ses coutures

« *Bininge kenne lehre wie sinna Hossesack !* »

Le 18 avril 2022

Lundi de Pâques

Ce sera **LA** journée à retenir pour vous et votre famille, ou vos amis. L'occasion de passer un agréable et riche après-midi de détente et d'aventures à la découverte de votre village.

C'est l'Association Sports et Loisirs qui vous propose un rallye pédestre de 4 à 5 kilomètres à travers les ruelles et les dédales du village, en équipes formées à votre guise. Au retour, tout le monde se retrouvera, encore par groupes formés, autour d'une table et devant une assiette paysanne bien garnie. Toujours dans le souci de respecter les règles sanitaires et de nous protéger au mieux.

Un Rallye pédestre , c'est quoi ?

Sous ce terme, les animateurs de Sports et Loisirs ont empilé toute une série d'objectifs qui tendent tous vers un même but : **un bon après-midi de détente pour toute la famille !**

- ◆ Une promenade sur un parcours plus ou moins prédéfini à travers le village, en passant par des endroits pas forcément bien connus.
- ◆ Une promenade en famille ou entre amis, par petites équipes, dans la bonne humeur et le souci de collaborer ... et découvrir !
- ◆ Un côté ludique et amusant avec des jeux, des recherches, des observations, des épreuves...
- ◆ Un aspect instructif avec la découverte de nombreux éléments historiques, architecturaux, anecdotiques ou économiques et fonctionnels.



.... Bref le village sous toutes ses coutures !

- ◆ Et un peu de piment avec une feuille de route bien chargée. Elle débouchera en soirée sur un classement ... qui ne vous permettra pas de faire fortune, mais vous donnera le plaisir d'avoir trouvé, ou réussi !



Plus de détails et inscriptions en temps utile !

Sur votre route ! Vous reconnaissez ?

Tout ce que vous voudriez savoir sur ... Les associations

Alles wàs ihr misste wisse iwwa... Unsere Fereine sinn imma noch dòo !

Les Pieds d'Or

Cette année encore la situation sanitaire a donné du fil à retordre aux marcheurs du club. La reprise, certes lente, des marches populaires, notamment durant le second semestre de l'année, nous a ainsi permis de représenter notre association sur une dizaine de marches. Mais comme vous avez pu le constater nous n'avons pas organisé notre traditionnelle marche populaire.

Malgré cela le club a été actif en 2021. Certains membres ont participé au projet d'élaboration de "la ronde du Hoernerhof". Marche ou course organisée par l'entente entre 5 villages : Rahling, Bining, Montbronn, Rohrbach et Enchenberg qui a eu lieu le 28 novembre et sera reconduite en 2022.

L'autre projet auquel nous avons participé cette année et qui trottait depuis longtemps dans la tête de notre président est la mise en place en partenariat avec la commune, le club Vosgien et la FFSP, de parcours permanents de randonnées autour du village. Des parcours balisés, ouvert toute l'année au départ de Bining. Tout cela est encore en cours de montage mais bien sûr nous vous tiendrons informés.

En espérant enfin vous revoir en 2022 pour notre Marche populaire les 21 et 22 mai prochain, nous vous souhaitons une bonne année 2022.

Le président - Claude Krebs



Richard et Claude à la Ronde de Hoernerhof

Club Louis d'Or

Le Club d'Épargne Louis d'Or garde le moral .

En 2021 , le Club d'Épargne Louis d'Or a encore vu son fonctionnement perturbé sous l'effet de la crise sanitaire . Au premier semestre ,le siège social était fermé , mais les levées ont pu se faire dans un local que la municipalité a aimablement mis à disposition . Au second semestre , les levées ont été effectuées au Café- Restaurant du Coin, ce qui a permis de rêver d'un retour à la vie normale .

Le banquet prévu le 24 octobre n'a pas pu avoir lieu, victime des contraintes sanitaires , tout comme l'assemblée générale, convoquée pour le 04 décembre , mais annulée par mesure de précaution .

Le remboursement des pécules s'est opéré , comme l'année précédente , sous forme de portage à domicile par les membres du comité, ce qui a contribué à égayer un peu la morosité ambiante.

Malgré les vents contraires , de nouveaux membres ont rejoint l'association qui ne semble pas avoir perdu de son attractivité .Il reste des places vacantes , voici quelques informations pour les personnes intéressées : le nouvel entrant verse une cotisation unique de 10 €, il se voit attribuer un casier numéroté et il s'engage à effectuer un versement mensuel minimal de 15 € . Son avoir lui est restitué dans la première quinzaine de décembre , lors de l'assemblée générale . Des bulletins d'inscription sont disponibles au Café du Coin et auprès des membres du Comité.

Les projets pour l'année 2022 sont à prendre au conditionnel. A tout hasard, une date a été retenue pour le banquet qui aurait lieu dimanche 23 octobre. L'assemblée générale a été fixée au samedi 10 décembre .

Le Comité souhaite à tous les adhérents du Club et aux lecteurs de ce bulletin communal une bonne année 2022 .

Tout ce que vous voudriez savoir sur ... Les associations

Alles wàs ihr mìsste wìsse iwwa... Unsere Fereine sinn imma noch dòo !

Association Astragalus 2017

OBJET / Développement des pratiques physiques d'entretien du corps visant la recherche d'une meilleure connaissance de soi et l'organisation d'évènements, de séminaires, d'actions, de sorties culturelles et de détente dans la nature, permettant de faire connaître et découvrir les moyens d'une meilleure qualité de vie à un large public.

A DECOUVRIR ENSEMBLE (formation au Reiki et à la Géobiologie)

Reiki
Chi - Gong

Rando-Balades
Géobiologie
Soins énergétiques



La formation au Reiki et les séances de Chi-Gong sont dispensées par Daniel PHILIPP - Tél : 06 76 79 38 60

*La formation à la Géobiologie est assurée par Bernard JACOBI - Tél : 06 85 98 32 98
et Roland SCHRAMMEK—Tél : 06 85 84 79 02*

Les randonnées sont souvent organisées le dimanche de 09H00 à 15H00 par les membres du comité de l'association ASTRAGALUS.

Tous les renseignements concernant les manifestations organisées sont diffusés par Email aux membres de l'association (que chacun peut rejoindre pour la somme de 10 €uros par an).

*Une diffusion est également effectuée par la page Facebook de l'association à savoir **ASSOCIATION ASTRAGALUS**.*

Vétérans

Décidément, les années se suivent et se ressemblent. L'année 2021 fut à peine meilleure que l'année 2020 toujours à cause de la Covid qui traîne dans l'air. Heureusement pour l'ensemble des joueurs, l'entraînement a pu se faire régulièrement le dimanche sous la direction du coach Kremer Christian. Il ne reste plus qu'à espérer que 2022 sera nettement meilleure.

Le comité reste inchangé ainsi que le nombre de joueurs.

Bonne année à tous et restez en bonne santé !

Alain Specht – président des vétérans



Rencontre amicale franco-allemande contre l'équipe de Wiesenbach.

Association des aviculteurs de Bining

Que le temps fut long depuis l'exposition d'octobre 2019, dernière manifestation de l'association « à domicile ». Nous attendions donc cette exposition 2021 avec impatience. Le but d'un élevage n'est pas seulement d'améliorer les caractéristiques de la ou les races élevées, mais aussi et surtout de pouvoir présenter et partager sa passion, son travail. Les annulations successives depuis début 2020 (marché aux poussins et exposition) ont été un crève-cœur pour tous.

Avec quelques semaines de recul, nous pouvons nous estimer heureux d'avoir pu organiser l'exposition 2021. À peine quelques semaines plus tard, l'élévation du niveau de risque lié à la grippe aviaire (interdiction d'exposer des volailles) et l'augmentation des cas de Covid ont eu pour conséquence l'annulation de beaucoup d'expositions à tous les niveaux, de local à national.

Parlons maintenant un peu de l'exposition des 16 et 17 octobre dernier. Les 15 exposantes et exposants ont présenté plus de 200 sujets, 77 volailles et canards, 44 lapins et 92 pigeons. Félicitations aux lauréats: **Chez les volailles** : Les Orpingtons de Nicolas Krebs, les canards Coureur Indien de Jean-Luc Muller, les Barnevelders de Nathan Dehlinger, les canards Streicher de Marc Félix, les Brahmas naines de Cindy Steiner et les Bielefelders de Nicolas Schneider. **Chez les lapins** : les Chinchillas et Feu-Havanes de Nicolas Krebs, les Deilenaars d'Eric Fabing et les Béliers nains d'Anne Krebs. **Chez les pigeons** : Les Boulants Gantois de Pascal Krebs, les Cravatés Orientaux de Dominique Kimmel et les Boulants d'Amsterdam de Nicolas Krebs.

Un grand merci à tous les visiteurs et à toutes les personnes qui ont contribué à la réussite de l'exposition. Nous vous donnons rendez-vous l'année prochaine le samedi de Pâques pour le marché aux poussins ainsi que les 15 et 16 octobre pour l'exposition.



Pendant la période hivernale, n'oubliez pas nos petits amis à plumes. Installez une mangeoire près de chez vous et apprenez à connaître les nombreux oiseaux qui passent l'hiver chez nous. Quelques graines de tournesol et des boules de graisse les aideront à passer les mois les plus rudes de l'année.

L'ensemble de l'Association des Aviculteurs de Bining souhaite une bonne année 2022 et surtout une bonne santé à tous.

Tout ce que vous voudriez savoir sur ... Les associations

Alles wàs ihr misste wisse iwwa... Unsere Fereine sinn imma noch dòo !

Calendrier Prévisionnel des manifestations 2022

♦ 27 février	Carnaval des enfants	Oh! comme trois pommes
♦ 5/6 mars	AG + repas	Arboriculteurs
♦ 13 mars	Carnaval	ESPB
♦ 26 mars	Journée ramassage des déchets	Commune de Bining
♦ 10 avril	Repas paroissial	Conseil de Fabrique
♦ 16 avril	Marché aux poussins	Association des aviculteurs
♦ 18 avril	Rallye découverte du village	Sports et Loisirs
♦ <i>mai</i>	soirée pizzas flamm	Amicale des sapeurs pompiers
♦ 1er mai	Marché aux puces	Association Les Petits Athlètes
♦ 21 et 22 mai	Marche populaire	Association Les Pieds d'Or
♦ 11 juin	Tournoi de pétanque	Sports et Loisirs
♦ 3 septembre	Tournoi de pétanque	Sports et Loisirs
♦ 10 et 11 septembre	Fête patronale	ESPB
♦ 18 septembre	Journées du patrimoine	
♦ <i>Octobre</i>	soirée pizzas flamm	Amicale des sapeurs pompiers
♦ 8 et 9 octobre	Oktoberfest	ESPB
♦ 15 et 16 octobre	Exposition avicole	Association des aviculteurs de Bining
♦ 23 octobre	Déjeuner dansant	Club d'épargne Louis d'Or
♦ 26 novembre	Soirée Vintage	ESPB
♦ 4 décembre	Marché de Noël	Oh! Comme trois pommes

Ce calendrier est prévisionnel. L'organisation de ces manifestations est soumise à l'évolution de l'épidémie COVID19.

Les activités proposées chaque semaine - Salle Pierre Toulisse

Les activités en semaine		
Sports et Loisirs - Gymnastique	lundi	19 h à 20 h –seniors 20 h à 21 h - adultes
Sports et loisirs – Tennis de table	mercredi	18 h 30 à 20 h 30
Astragalus – Chi-gong	mercredi	9 h 30 à 10 h 30
	jeudi	19 h 30 à 20 h 30
Justine Perrin –Cours d'anglais	mercredi	19 h 30 à 20 h 30

Résultats jeu concours 2021

Les gagnants du jeu concours de 2021 ont été tirés au sort parmi les 48 bonnes réponses reçues. Mesdames Irène Gross, Denise Fabing, Rita Helf, Audrey Schneider et Monsieur René Pariset ont un reçu un jeu de société « Jeu de Pays Sarreguemines – Bitche » offert par la commune.



5 BD « La Moselle déracinée » à gagner !

Nous vous proposons d'aller explorer le centre-village pour y découvrir quelques détails architecturaux . Notez les adresses (n° et nom de la rue) de chaque photo sur le bulletin de participation et venez le déposer à la mairie **avant le 15 mars 2022 !**

Ouvrez l'œil !



1 Indice : proche d'un coup de coeur du concours des maisons fleuries.



2 Indice : à proximité de l'ancien restaurant « Au tilleul » . Entre les habitations de deux conseillers municipaux.



3 Indice : aux alentours du « tanken stelle ».



4 Indice : la maison de Marianne.

Règlement du jeu : Jeu gratuit sans obligation d'achat, ouvert à toute personne physique, domiciliée à Bining, à l'exception des conseillers municipaux et leurs familles. Seuls les bulletins originaux seront pris en compte. Il ne sera accepté qu'un bulletin-jeu de participation par famille. Parmi les bulletins ne comportant que des réponses exactes, il sera procédé à un tirage au sort pour désigner les 5 gagnants. Ces derniers seront prévenus par téléphone ou mail. Les BD seront à retirer en mairie. Conformément à la loi informatique et liberté du 6 janvier 1978, modifiée en 2004, les participants disposent d'un droit d'accès et de rectification des données les concernant.

JEU CONCOURS - 2022

Bulletin de participation à déposer dans la boîte aux lettres de la mairie **avant le 15 mars 2022**

Nom Prénom.....

Photo 1 :

Adresse.....

Photo 2 :

Tél portable.....

Photo 3 :

Mail.....

Photo 4 :

Bonne Année 2022



*Madame le maire, les adjoints, les conseillers municipaux
et le personnel de la commune de Bining vous souhaitent
une **bonne année 2022** et surtout **une bonne santé** !*