

*Tout ce que vous voudriez savoir sur...
Alles wàs ihr mìsste wìsse iwwa...*

B I N I N G



2023

Bulletin Communal n° 3

Tout ce que vous voudriez savoir sur ... Le mot de Mme le Maire

Alles wàs ihr misste wisse iwwa... De Madam la Maire hât's wort !

Edito

Mesdames, Messieurs, chers concitoyens,

L'année 2022 vient de se terminer et restera marquée par de grandes joies et de grandes difficultés aussi. La joie de se retrouver, de profiter, d'être ensemble, après deux années de pandémie. Mais nous avons aussi connu de nouveaux moments éprouvants: la guerre en Europe avec l'invasion terrible de l'Ukraine par la Russie.

2022 aura également été marquée par la crise énergétique et l'inflation qui touchent chacune et chacun d'entre nous, notamment les plus vulnérables qui ont déjà subi les effets de la crise sanitaire.

2022 l'été le plus chaud que notre pays n'a jamais connu ? Un été avec des canicules, des sécheresses, des incendies. Le climat se dérègle de plus en plus vite, nous le voyons et nous le constatons.

Malgré cette année compliquée, notre commune poursuit ses projets, même s'ils n'ont pas tous pu être réalisés. Les membres du Conseil Municipal ont fait un choix raisonné, en décidant d'agir rapidement pour changer l'ensemble du parc d'éclairage public en Led. Ainsi ces nouveaux aménagements nous permettront de programmer l'éclairage en fonction des saisons, d'atténuer la luminosité la nuit, sans altérer la sécurité et, surtout cela permettra à la commune de diminuer la consommation électrique de plus de la moitié.

Le monument aux morts a été déplacé à côté de la mairie et l'aménagement extérieur sera réalisé au printemps, ainsi l'organisation de commémorations pourra se faire en toute sécurité.

Je vous laisse découvrir au fil des pages les événements qui ont marqué la vie de notre village, les travaux réalisés et ceux qui devraient voir le jour. Les perspectives pour l'année 2023 devraient nous permettre d'avancer et de réussir à concrétiser les projets : l'aire de jeux pour enfants dont les subventions sont demandées. Des études sont en cours pour l'aménagement partiel de la rue de la Fontaine, la création d'une MAM (Maisons d'Assistantes Maternelles et d'une caserne des pompiers; travaux qui pourront être réalisés en fonction des aides accordées par nos partenaires financiers.

Je tiens à remercier les adjoints, les conseillers municipaux, les secrétaires, les agents communaux, les enseignantes et les membres des associations qui s'engagent à mes côtés pour permettre le bien-vivre ensemble à Bining.

Que 2023, soit pour chacun d'entre vous ainsi que pour les nouveaux habitants, synonyme de joie, de bonheur, de renouveau et de solidarité. Toute l'équipe municipale, les secrétaires et les employés communaux vous présentent en toute simplicité, une très bonne année à tous !

Votre Maire, Monique RUFF



Mentions Légales

Bulletin communal – février 2023

Responsable de la publication: Monique Ruff

Responsable de la commission communication : Catherine Bertholle

Comité de rédaction: Nathalie Dehlinger, Marie-Cécile Rondio, Julien Lett.

Comité de relecture : membres du comité de rédaction, Monique Ruff, Odile Gross, Martine Blein, Martine Fabing

Mise en page : Catherine Bertholle

Crédits photos : Commune de Bining, Catherine Bertholle, Fabien Krebs, Jérôme Forthoffer, Marie-Cécile Rondio, Julien Lett, Nathalie Dehlinger, Philippe Delfour (correspondant Républicain Lorrain), école maternelle, école élémentaire, associations, freepik.

Impression : Imprimerie Scheuer à Drulingen

Papier 100% recyclé

Tirage à 550 exemplaires

Mairie de Bining

22 rue du Presbytère – 57 410 BINING - 03.87.09.71.43

Mail: mairie.bining@gmail.com ou elus.bining@gmail.com

site internet : www.bining.fr

Page facebook : « Village de Bining »

Application mobile : Intramuros - Bining

Horaires d'ouverture de la mairie		
	Matin	Après-midi
Lundi	8 h à 12 h	14 h à 17 h
Mardi	8 h à 12 h	14 h à 18 h
Mercredi	fermée	
Jeudi	8 h à 12 h	14 h à 17 h
Vendredi	8 h à 12 h	14 h à 16 h

Tout ce que vous voudriez savoir sur ... Les équipes

Alles wàs ihr mìsste wìsse iwwa... Wie fonktionniert donn unseri Gemään ?

L'équipe municipale

Toute l'équipe municipale est motivée pour travailler ensemble au service des habitants de la commune. Les sujets sont d'abord évoqués, débattus dans les commissions de travail puis les propositions sont soumises au maire et à ses adjoints. Les projets sont alors présentés et votés lors du conseil municipal qui se réunit toutes les 8 semaines environ.

En 2022 le conseil municipal s'est réuni 5 fois: le 25 février, le 8 avril, le 29 juin, le 29 septembre, le 17 novembre.

Tous les compte-rendus sont consultables en mairie et sur le site internet www.bining.fr

Le personnel communal

Bienvenue à **Aurélié Schmitt-Balozé** qui a été embauchée en septembre 2022 comme **aide maternelle** en contrat aidé pour 1 an. Elle s'occupe des enfants de petite et moyenne sections dans la classe d'Aurélié Huber.



Dominique Eschenbrenner, agent communal de Bining, a choisi de poursuivre sa carrière au sein d'une autre collectivité et a quitté la commune le 31 décembre 2022.

Un appel à candidatures a été lancé en janvier pour un poste d'agent communal à Bining. Si vous êtes intéressés, contactez la mairie avant le 25 février 2023.



Bienvenue également à **Lisa Mikelbrensis**, qui a été embauchée pour la période de septembre 2022 à juillet 2023 pour accueillir les enfants lors de **l'accueil périscolaire en fin d'après-midi**. L'accueil est assuré les lundis, mardis, jeudis et vendredis de 16 h à 18 h.

Depuis la rentrée de septembre 2022, la commune a mis en place un **service d'accueil périscolaire le matin** de 7h30 à 8h05, avant la classe. C'est Virginie Lambert qui assure cet accueil en complément du service de cantine scolaire.

Contacts utiles

Contacts utiles		
Mairie de Bining		03.87.09.71.43
Ecoles de Bining	Ecole élémentaire « Les 4 saisons »	03.72.29.28.16
	Ecole maternelle « Les coccinelles »	03.72.29.28.19
CC Pays de Bitche		03.87.96.99.45
Déchèterie de Rohrbach		03.87.96.99.45
Syndicat des eaux		03.87.09.71.29
SDEA	Service clients	03.87.27.22.87
Correspondant local Républicain lorrain	Philippe Delfour	06.17.39.73.17

Numéros d'urgence	
SAMU	15
Pompiers	18
N° urgence européen	112
N° urgence malentendants/ malvoyants	114
Gendarmerie	17
	<i>Brigade de Rohrbach</i>
Médecin de garde	03.87.09.70.11 116 117
	<i>MédiGARDE 57</i>
Pharmacie de garde	3237
Centre anti-poisons	03.83.32.36.36
Soins d'urgence dentaire	09.70.50.02.05

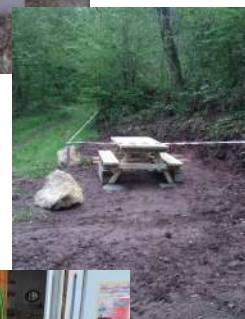
Objets perdus ou trouvés : si vous trouvez un objet (clés, papiers, vêtement...) dans la commune, n'hésitez pas à le ramener en mairie, son propriétaire sera ravi de venir le récupérer. N'hésitez pas à contacter le secrétariat de la mairie si vous avez perdu quelque chose dans la commune.

Les saisonniers

Comme en 2021, la commune de Bining a accueilli des saisonniers, huit jeunes biningeois, au cours de l'été 2022 leur permettant ainsi d'acquérir une première expérience professionnelle. Ils ont été encadrés par Pascal Muller et Dominique Eschenbrenner, agents communaux, ainsi que par des conseillers municipaux .

- ◆ Pour commencer la saison, c'est **Juliette Fath et Mélissa Haffner** qui ont travaillé pendant la première quinzaine de juillet. Après avoir prêté main forte à l'école maternelle, elle se sont activées pour l'entretien des espaces verts et pour peindre les ruches.
- ◆ Le site du Gros Chêne dans la forêt de Bining est un lieu emblématique de la commune. De nombreux promeneurs fréquentent les sentiers forestiers. Ils pourront désormais prendre un peu de repos et contempler cet arbre majestueux en s'asseyant sur un banc installé à proximité. Ce dernier a été posé par **Loïc Lambert et Corentin Faber**, les deux saisonniers embauchés lors de la deuxième quinzaine du mois de juillet. Après avoir contribué au désherbage aux abords des écoles, ils ont commencé le chantier peinture du couloir de l'école élémentaire.
- ◆ Lors de la première quinzaine du mois d'août, **Eléa Krebs et Elsa Faber** ont pris le relais des travaux saisonniers dans la commune. Elles ont notamment participé au nettoyage de trottoirs et de l'arrêt de bus rue de Rahling, à la remise en peinture de marquages au sol devant la salle des fêtes... Les ruches qu'elles ont peintes et décorées agrémenteront les massifs fleuris du village contribuant ainsi à l'amélioration du cadre de vie dans le village.
- ◆ Le dernier binôme embauché pour la deuxième quinzaine du mois d'août par la commune a contribué à la préparation de la rentrée. **Nicolas Ubrich et Jérémy Blein** ont pu participer au nettoyage des cours des deux écoles et de leurs abords, au désherbage et à la vérification de l'état des vélos utilisés par les élèves de maternelle. Les écoliers peuvent également apprécier le travail des saisonniers en découvrant le couloir de l'école élémentaire fraîchement remis en peinture.

Cette **expérience a été bénéfique pour tous** : de nombreux travaux ont été réalisés dans la commune et pour les jeunes, ils ont pu acquérir des savoir-faire et sont fiers du travail accompli.



Tout ce que vous voudriez savoir sur ... L'état-civil

Alles wàs ihr misste wisse iwwa... S'isch in de Etat Civil ingeschrieb wòa...

Mariages



- ♦ Marie-Cécile SCHWANNER et Grégory RONDIO le 4 juin 2022
- ♦ Claire RIMLINGER et Jean-Michel SCHMITT le 29 octobre 2022

Naissances

- * Enola DANNENHOFFER le 24 avril 2022 fille de Wendy CHALL et Marc-Antoine DANNENHOFFER
- * Gabin LETT le 15 mai 2022 fils d'Angélique BACH et Julien LETT
- * Stella SCANELLA le 11 juin 2022 fille de Christelle SCANELLA
- * Omar DIBRANI le 14 juin 2022 fils d'Elvedina DIBRANI
- * Eva MICHEL le 8 juillet 2022 fille d'Aurore PAULIN et de Xavier MICHEL
- * Resul TATARI le 17 août 2022 fils de Sibora HOXHI et d'Afrim TATARI



Enola



Gabin



Stella



Eva

Décès en 2022



- * Albertine BARBIER née LETT le 18 janvier 2022
- * Albine ZORN le 01 mars 2022
- * Hubert WEBER le 15 mars 2022
- * Jacques BARBIER le 28 mars 2022
- * Birgit FREY le 22 mai 2022
- * Claudine FIERLING née SEELWEGER le 07 juin 2022
- * Béatrice EISENBARTH le 06 septembre 2022
- * Alphonse LETT le 12 octobre 2022
- * Maryse PICHARD née HAAS le 23 novembre 2022
- * Joseph KREBS le 19 décembre 2022
- * Marie-Madeleine SCHMITT née WAGNER le 24 décembre 2022

Personnes originaires de Bining décédées en 2022 (mais non domiciliées dans la commune au moment du décès)

- * Lucien BECK le 9 janvier 2022
- * Jean-Marie WEILAND le 21 janvier 2022
- * René HIEGEL le 25 avril 2022
- * Jules HOFFMANN le 30 avril 2022
- * Louis LETT le 22 juin 2022
- * Marie-Louise HUVER le 4 août 2022
- * Marie-Antoinette HOFFMANN née RASTOKA le 28 juin 2022
- * Joseph MULLER le 13 août 2022
- * Odette FRANCE le 01 septembre 2022

Nous portons une attention particulière à toutes les personnes originaires de Bining dont le décès n'a pas été transcrit dans les registres de la mairie.

Tout ce que vous voudriez savoir sur ... Les services communaux

Alles wàs ihr misste wisse iwwa... Was de Gemän anbiet

Communication

Toutes les informations utiles pour les habitants sont disponibles sur le **site internet de la commune** www.bining.fr



Newsletter

Pour vous inscrire veuillez indiquer votre adresse email.

Pour permettre une communication rapide avec les habitants, la commune propose plusieurs outils: l'abonnement à la **newsletter** (vous pouvez vous inscrire sur le site internet), le **page facebook** « Village de Bining » et l'**application** « intramuros ».



En **téléchargeant gratuitement l'application** « intramuros » sur votre téléphone mobile, vous serez avertis en réel des événements qui se déroulent sur la commune. Cette application permet également d'avoir accès très rapidement à différentes informations utiles au quotidien (annuaire des services, commerçants, associations...). Pour la télécharger, recherchez « Intramuros » sur votre app store ou play store puis connectez vous à la commune de Bining. **A vos téléphones !**



Informations administratives

Une nouveauté en matière de permis de construire !

Depuis le 1^{er} janvier 2022, les usagers peuvent saisir l'administration par voie électronique pour toute demande d'autorisation d'urbanisme. Concrètement, chaque usager peut déposer à tout moment (7j/7j et 24h/24h) et en toute sécurité son dossier en ligne sur la **plateforme nationale** « **GEOPERMIS** » après avoir créé son compte.

L'Etat propose aussi via la plateforme spécifique «AD'AU », disponible sur www.service-public.fr, une assistance à la constitution et au dépôt du dossier en utilisant son compte Service-Public.fr ou France Connect. Cet outil permet de constituer son dossier en ligne et de le déposer ultérieurement sur la plateforme GEOPERMIS.

Pour ceux qui le souhaitent, un dépôt de demande au format papier reste cependant possible.

Démarches domiciliaires

En Alsace-Moselle, il est obligatoire de faire une déclaration de domicile auprès du secrétariat de la mairie en cas d'arrivée ou de départ d'une commune.

Demande de carte d'identité ou de passeport

Si vous souhaitez effectuer une première demande ou remplacer une Carte Nationale d'Identité (suite à une perte ou un vol) ou un passeport, vous pouvez le faire auprès de la mairie de Bitche (03.87.96.00.13), de Sarreguemines (03.87.98.93.00), ou de **Rohrbach lès Bitche (03.87.09.70.95)**. Avant de vous déplacer, prenez rendez-vous auprès de la mairie choisie et faites une pré-demande sur le site de l'ANTS : <https://ants.gouv.fr/>

Service d'aide numérique

La **conseillère numérique** assure des services d'assistance et d'initiation aux usages numériques auprès des personnes peu ou mal à l'aise avec l'informatique. Son rôle est également d'accompagner les publics dans leurs usages quotidiens du numérique notamment dans leurs démarches administratives.

Ses disponibilités, sans rendez-vous, sont calquées sur les horaires d'ouverture de la mairie de la commune d'Achen.

Renseignements au 03 72 29 93 50 ou par mail:

audrey.rimlinger@conseiller-numerique.fr



Recensement de la population

Cette année, la commune de Bining fait l'objet d'un recensement de la population effectué par la mairie et l'INSEE.

Du 19 janvier au 18 février 2023, l'ensemble des logements et des habitants ont été recensés par **deux agents recenseurs** : **Danièle Bott et François Burgun**.



Le recensement de la population a pour objectifs le dénombrement des logements et de la population résidant en France et la connaissance de leurs principales caractéristiques : sexe, âge, activité, professions exercées, caractéristiques des ménages, taille et type de logement, modes de transport, déplacements quotidiens. Les informations recueillies intéressent les collectivités territoriales, les services de l'État mais aussi les entreprises, sociologues, urbanistes,...

Ces informations sont une aide pour définir, au niveau national, les politiques sociales et les infrastructures à mettre en place ; et au niveau local les politiques urbaines, de transport, de logement, d'équipements culturels et sportifs, les infrastructures scolaires et la mise en place de structures d'accueil pour les jeunes enfants et les personnes âgées. Pour les acteurs privés, le recensement sert, notamment, aux projets d'implantation d'entreprises ou de commerces et services.

Déplacement de la boîte aux lettres

Pour des raisons de sécurité et pour faciliter son accès aux habitants, la commune souhaitait déplacer la boîte aux lettres située à l'angle des rues des Moulins et des Lilas. Après accord de La Poste, les agents communaux l'ont installée dans le massif situé à l'entrée du parking de la salle des fêtes Pierre Toulisse.



Collecte des déchets

Déchèterie de Rohrbach-les-Bitche

	Eté du 1 ^{er} avril au 31 oct	Hiver du 1 ^{er} nov au 31 mars
Lundi	9 h à 12 h 13 h à 17 h	13 h à 17 h
Mardi Mercredi	9 h à 12 h	9 h à 12 h
Jeudi Vendredi	13 h à 17 h	13 h à 17 h
Samedi	9 h à 12 h 13 h à 16 h	9 h à 12 h 13 h à 16 h



N'oubliez pas votre carte SYDEM'PASS !

Déchets acceptés en déchèterie : les déchets encombrants, la ferraille, les déchets verts, les solvants usés, peintures et huiles de vidange des particuliers, le bois, le papier, les cartons vidés et pliés, les meubles, les gravats inertes, les pneus de véhicules légers déjantés, les batteries, les appareils électroménagers et électroniques, les piles usagées, les anciennes paires de lunettes, les radiographies, les ampoules et néons, huile végétale, les cartouches d'encre et toners, les capsules Nespresso, DASRI conditionnés en contenants dédiés (*Déchets d'Activités de Soins à Risques Infectieux*).

Tout ce que vous voudriez savoir sur ... Les actions civiques

Alles wàs ihr misste wisse iwwa... Wi kònn ma besa zomme läwwe im Dàff

Collecte des déchets

Depuis le 30 mai 2022, le système de collecte des déchets a changé.

- ◆ **En semaine paire** : collecte de la poubelle à couvercle **bordeaux** (sacs verts et sacs bleus)
- ◆ **En semaine impaire**: collecte de la poubelle avec autocollant **jaune** (tous les emballages, en vrac, sans sac)

Pour toutes questions, vous pouvez contacter le **service Ordures Ménagères** au 03.87.96.99.45 ou par mail : service.om@cc-paysdebitche.fr

La **prochaine dotation en sacs multiflux** à Bining est prévue le **vendredi 10 mars 2023 de 13h30 à 19 h** sur le parking de la salle Pierre Toulisse.

Tri des déchets au cimetière

Malgré la mise en place dans les deux cimetières de la commune de différentes poubelles pour trier les déchets (déchets verts, pots plastiques...), **les consignes de tri ne sont pas respectées**. Cela engendre du travail supplémentaire pour les agents communaux qui sont obligés de retrier les déchets. Si cette situation ne s'améliore pas, les poubelles seront retirées. **Nous comptons sur votre civisme !**

Mise en place d'abri-bacs collectifs

La Communauté de Communes a lancé une expérimentation en mettant en place des abri-bacs au sein des communes volontaires, dont Bining.

Un abri-bac est un équipement collectif destiné à **recueillir les biodéchets**. Les déchets sont à **déposer en vrac sans sac**: épluchures, fruits et légumes abimés, os, viande, poissons, produits de la mer, restes de repas, pains et céréales, mouchoirs, essuie-tout et serviettes en papier blanc, marc de café, sachets de thé, laitages, coquilles d'œufs.

L'abri-bac **situé à côté de la poubelle jaune sur le côté de la salle des fêtes**, est vidé chaque semaine.

L'utilisation des abri-bacs est une possibilité offerte, mais leur utilisation n'est pas obligatoire.



Collecte de déchets et solidarité

Continuez à déposer vos papiers dans la borne à papiers « Du papier pour l'enfance » et vos bouchons dans le bac « Les Bouchons de l'espoir » en respectant les consignes !

Merci pour votre action solidaire!



Epaves de véhicules

Pour améliorer le cadre de vie des habitants, la commission environnement propose de recenser les épaves de véhicules présentes dans le village ou aux alentours afin **d'organiser une opération d'enlèvement collectif**. Ce service sera proposé gratuitement pour les personnes qui s'inscriront en mairie avant le 31 mars 2023.



Nos animaux de compagnie

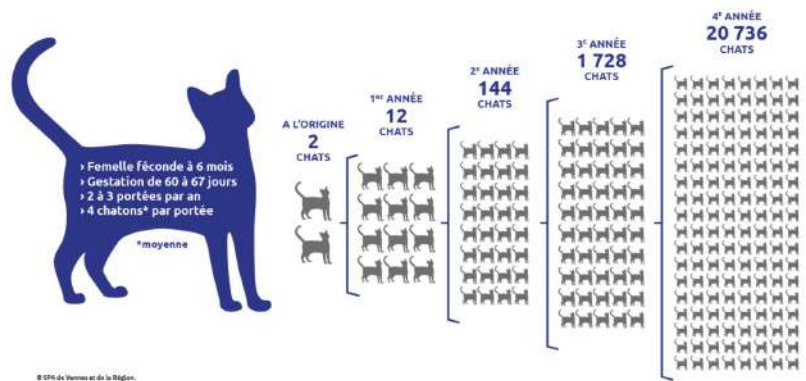
Les Chats

Vous aimez votre chat ? Alors identifiez-le !

Cette identification est obligatoire en France, c'est le seul lien officiel entre l'animal et son propriétaire. Cela permet de donner une identité à l'animal, d'assurer un suivi sanitaire, la sécurité des populations, le respect de l'environnement, la surveillance des pratiques commerciales...grâce à la traçabilité de l'animal.

Pour éviter la prolifération des chats errants et prévenir une situation qui pourrait devenir incontrôlable (en 4 ans, à partir de deux chats, on peut obtenir jusqu'à plus de 20 000 chats !) :

- ◆ Éviter de les nourrir
- ◆ **Stériliser votre animal**; cela permet de préserver sa santé, accroît sa longévité sans affecter son bien-être, stoppe les nuisances en période de chaleur...



Les Chiens

Chaque propriétaire de chiens est responsable de son animal :

- ◆ Le chien doit être identifié et vacciné
- ◆ L'animal ne doit pas divaguer
- ◆ Le propriétaire doit ramasser les crottes de son animal



La divagation

Un chien est considéré comme divaguant dès lors qu'il n'est plus sous la surveillance effective de son maître, ou qui se trouve hors de portée de voix de celui-ci ou de tout instrument sonore permettant son rappel, ou encore qui est éloigné de 100 mètres de son propriétaire ou de la personne qui en est responsable.

Tout chien abandonné, livré à son seul instinct est en état de divagation, sauf s'il participait à une chasse et si son propriétaire démontre qu'il a tout entrepris pour le retrouver et le récupérer.

Le propriétaire d'un animal est responsable des dommages qu'il peut causer qu'il soit sous sa garde ou qu'il se soit égaré ou échappé.

Tout ce que vous voudriez savoir sur ... Bining en chiffres

Alles wàs ihr mìsste wìsse iwwa... Wifiel diss ? Wifiel zàll ?... Nìx wi Zàahle !

Compte administratif 2021 et Budget 2022

Compte administratif Budget Principal 2021	Dépenses	Recettes
Investissement	255 530,86 €	180 481,44 €
Fonctionnement	532 454,19 €	743 887,65 €

Le compte administratif 2021 correspond aux dépenses et recettes réelles liées à l'année 2021.

Compte administratif Budget lotissement 2021	Dépenses	Recettes
Investissement	246 347,01 €	/ €
Fonctionnement	236 944,77 €	236 944,77 €

L'opération d'aménagement du lotissement nécessite un budget spécifique.

Budget principal 2022	Dépenses	Recettes
Investissement	666 859,00 €	666 859,00 €
Fonctionnement	1 240 095,00 €	1 240 095,00 €

Le budget 2022 correspond aux dépenses et recettes prévisionnelles pour l'année 2022.

Budget lotissement 2022	Dépenses	Recettes
Investissement	258 488,00 €	258 488,00 €
Fonctionnement	336 488,00 €	336 488,00 €

Travaux et équipements 2022

Travaux 2022	Dépenses totales
Création d'un parking <i>rue des Vergers</i>	9 936,30 €
Aménagement du chemin au 2 ^{ème} moulin	22 850,70 €
Restauration et déplacement du monument aux morts	14 400,00 €
Eclairage public : installation de lampes LED <i>Subventions de l'Etat (DETR /DSIL) : 26 650 €</i>	75 759,38 €
Travaux de déconnexion du réseau d'eaux pluviales (<i>rue du Château d'eau, rue des Jardins</i>)	35 526,40 €

Le Monument aux Morts a rejoint son nouvel emplacement !

Après l'avoir démonté, l'entreprise Decker (située à Diemeringen) l'a nettoyé et restauré avant de le déposer sur son nouveau socle à côté de la mairie.



Le Monument aux Morts sera inauguré lors de la cérémonie du souvenir le 8 mai 2023.

Equipements 2022	Dépenses
Achat matériel pour le service technique : remorque + cuve à eau + chargeur frontal	6 918,86 €



Le chemin au 2^{ème} moulin était en très mauvais état; de nombreuses ornières et zones ravinées ne permettaient plus la circulation en toute sécurité. Au printemps, il a été remis en état. D'autres chemins situés sur le ban communal seront également remis en état au cours des prochaines années.



Eclairage public : place aux leds !

Au cours de l'été 2022, les leds ont remplacé les ampoules à sodium et les néons dans les rues de Bining. C'est la Régie d'Electricité de Bitche qui a assuré la pose des lampes qui ont été préparées par l'entreprise Rohl, basée à Erstein. Tous les luminaires de la commune sont maintenant équipés d'un éclairage plus efficace et moins énergivore. Cette action permettra de diminuer la consommation énergétique et contribuera à la diminution de la facture d'électricité de l'éclairage public : une opération bénéfique à différents niveaux !



La commune a fait le choix de **moderniser l'éclairage** public pour plusieurs raisons :

◆ Enjeux économiques :

- L'éclairage public est le **second poste de dépense de la commune** après le chauffage et l'éclairage intérieur des bâtiments.
- Les LEDs ont une longue durée de vie et ne nécessite pas d'entretien

◆ Enjeux environnementaux :

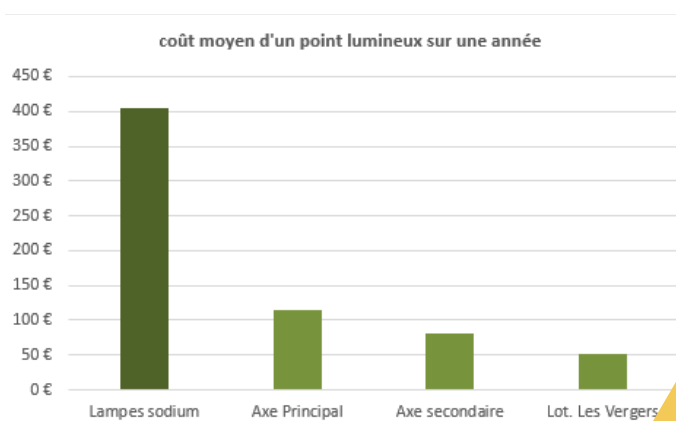
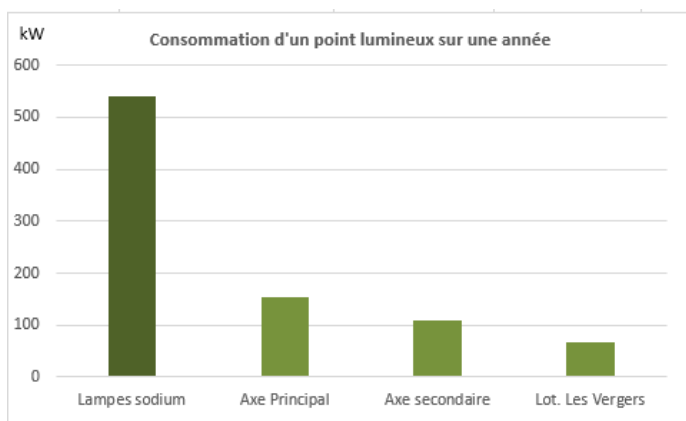
- L'éclairage public impacte la **biodiversité nocturne** (30% des vertébrés et 60% des invertébrés ont une activité durant la nuit pour se nourrir, se protéger, se reproduire).
- **Absence de substances chimiques polluantes** : La LED ne pollue pas et ne contient pas de substances dangereuses: elle est composée essentiellement de poudre de silicium et ne présente pas d'autres gaz nocifs ou de substances toxiques, contrairement aux lumières fluorescentes et aux luminaires à décharge (halogénures métalliques et vapeurs de sodium). Les LED produisent de l'énergie à l'aide d'un composant électronique qui, grâce au passage d'une petite quantité d'énergie électrique, émet une lumière sans infrarouge (IR) et ultraviolet (UV). En outre, étant donné qu'ils ne contiennent pas de mercure ou d'autres substances dangereuses pour la santé humaine, ils ont une élimination plus simple (bien que des déchets DEEE) et **sont recyclables à 95%**.
- L'installation de lampes LED permet une **réduction d'émission de CO2** (donc réduction d'émission de gaz à effet de serre).

La **modernisation de ces équipements** permet d'optimiser les horaires de fonctionnement, de moduler l'intensité lumineuse, d'améliorer les performances du mât, réduire les nuisances lumineuses et réduire les coûts d'entretien et de maintenance.

Consommation d'un point lumineux LED sur une journée

Axe principal	Coucher du soleil	73 W	23h00	22 W	5h00	73 W	Lever du soleil
Axe secondaire		52 W		16 W		52 W	
Lotissement des Vergers		37 W		11 W		37 W	
« Obstbaumweg »		19 W		9 W		19 W	
Lampes au sodium		150 W					

Remplacement de lampes énergivores au sodium de 150 W. Fonctionnement moyen d'une lampe est de 3600 h/an.



Tout ce que vous voudriez savoir sur ... Les travaux

E bëssel iwweràl durch's Dòaff sinn aa noch Chantié unn Projekte im Gòng...

Lotissement « Les Prés Fleuris » - Aménagement du sentier

Dans le prolongement de la rue des Coquelicots vers le bassin de rétention, un chemin piétonnier a été aménagé. L'éclairage public a été installé et les arbres fruitiers ont été plantés par les écoliers en partenariat avec l'association des arboriculteurs de Bining. Ne lui manquait plus qu'un nom. Le conseil municipal a délibéré pour nommer ce sentier « **OBSTBAUMWEG** » ou « **Chemin des arbres fruitiers** ». De jolis panneaux en bois ont été installés de part et d'autre pour indiquer le sentier.



Lotissement : tranche 2 : des parcelles à vendre

La deuxième tranche du lotissement « Les Prés fleuris » a été aménagée en 2021. Elle comporte **7 lots** pour une superficie totale de 50,99 ares. Les parcelles sont en vente au prix de 5 250 € HT l'are soit 6 300 € TTC l'are. Toutes les informations sont disponibles à la mairie.

Les projets de la commune en 2023

Travaux et aménagements

- ◆ Installation de l'**aire de jeux pour enfants**
- ◆ **Rue de la Fontaine** : validation du projet d'aménagement de la rue et de mise en valeur de la fontaine, lancement des travaux (fin 2023-début 2024)
- ◆ **Caserne des pompiers** : projet de construction d'un nouveau bâtiment
- ◆ **Maison d'Assistants Maternelles** : projet d'aménagement du bâtiment de l'ancienne mairie (rez-de-chaussée) pour accueillir une MAM



Bien vivre ensemble à Bining

- ◆ Organisation de la **journée citoyenne**
- ◆ **Inauguration du monument aux morts** et cérémonie de commémoration
- ◆ **Inauguration des circuits pédestres**
- ◆ **Organisation du repas des aînés**



Tout ce que vous voudriez savoir sur ... Les travaux

E bëssel iwweràl durch's Dòaff sinn aa noch Chantié unn Projekte im Gòng...

Le syndicat intercommunal des eaux

Pour cette année 2022, le syndicat des eaux devait replanifier deux des trois chantiers prévus l'année précédente (Gros-Réderching et Bining). Pour notre commune, il s'agissait de procéder au **changement de la conduite principale située rue du centre**.

L'entreprise Wendling a été en charge de la partie rénovation du réseau pour un montant de 89 096,88€ TTC : du 23 mars au 1er juin 2022.

Voici le chantier en détails :

- ◆ renouvellement de la conduite principale et son remplacement par une conduite en fonte d'un diamètre de 140 mm.
- ◆ renouvellement de 20 branchements allant de la conduite principale aux habitations.
- ◆ reprise de la conduite principale sur le réseau existant rue de l'Eglise, rue du Tilleul et impasse du Ruisseau.
- ◆ pose de 8 robinets-vanne.

L'entreprise COLAS a été en charge de la réfection de la route suite à ces travaux, pour un montant de 16 274,40 € TTC.



Mairie de Rohrbach-lès-Bitche

Tel : 03 87 09 71 29

Service technique : 06 89 52 64 50

mail: sie.rohrbach@orange.fr

Le syndicat en quelques chiffres (tirés du rapport annuel de l'exercice 2021) :

- ◆ **Nombre d'abonnés** : 2150 sur les 3 communes dont 575 pour Bining
- ◆ **Longueur du réseau** : 150 km de conduites
- ◆ **Volume total prélevé dans l'année** : 351 937 m³
- ◆ **Volume total facturé dans l'année** : 225 385 m³
- ◆ **Taux de rendement du réseau** : 64,04%



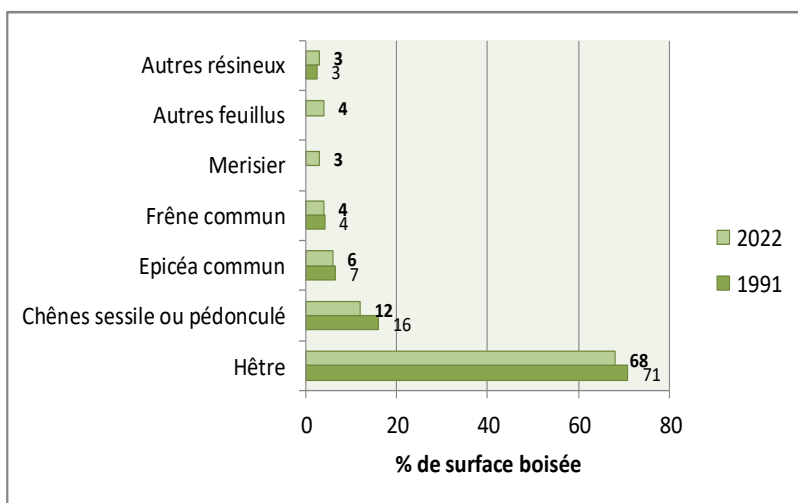
Tout ce que vous voudriez savoir sur ... La forêt de Bining

Alles wàs ihr mìsste wisse iwwa... Kenne ihr de bininger Wàld ?

Notre Belle Verte

Prenons le temps un instant d'écrire sur l'un des éléments essentiels de notre commune ... **notre magnifique forêt!**

Cette année, nous nous sommes demandés **quelles essences d'arbres y sont présentes** et par la même occasion de constater les éventuels changements survenus au cours de ces trente dernières années. Pour cela, nous nous sommes servis d'un tableau publié dans le bulletin communal de 1991.



Afin de constater par vous-même cette diversité, **les trois circuits pédestres** seront officiellement inaugurés cette année ! Mais pas besoin de cet évènement pour pouvoir déjà les emprunter puisque les balisages de ceux-ci ont été effectués.



Circuit des Calvaires - 7km - marquage cercle rouge



Circuit des Chapelles - 19,5km - marquage rond rouge



Tout ce que vous voudriez savoir sur ... La forêt de Bining

Alles wàs ihr mìsste wisse iwwa... Kenne ihr de bininger Wàld ?

Notre Belle Verte



Circuit des Moulins - 11,5km - marquage rond bleu

Au détour de ces beaux chemins, vous pourrez prendre une pause bien méritée près du « **Gros Chêne** », **star de notre forêt**. Saviez-vous qu'au départ, ils étaient deux? Le gros et le petit qui a été abattu dans les années 1930. Vous trouverez même une légende le concernant dans le livre « Bining... d'hier et d'aujourd'hui! ».

Au détour de vos balades, n'hésitez pas à tendre l'oreille afin d'écouter le bruissement délicat de ces beaux arbres qui font notre bois !



Nourrir les oiseaux en hiver



Avec le froid, les réserves énergétiques des oiseaux sont mises à rude épreuve. En une seule nuit, une mésange peut perdre jusqu'à 10% de son poids. Chacun de nous peut les aider à passer le cap de l'hiver à condition de les alimenter régulièrement en période de froid. Une fois habitués à être nourris par l'homme ils risquent d'être condamnés si celui-ci coupe court en pleine période de froid. La protection de nos oiseaux est d'autant plus nécessaire vu la pollution de la nature. Il suffit d'un peu de bonne volonté pour assurer leur survie et leur protection. Même de ceux réputés nuisibles, on sait

que chaque bête est utile dans la nature et contribue à l'équilibre sur la Terre. Chers amis, construisons des nichoirs et des mangeoires, nourrissons les oiseaux avec des menus de graines et des boules de graisses, mais en évitant des produits salés et la mie de pain qui est indigeste pour l'oiseau si elle est mouillée. C'est par votre travail et votre bonne volonté que la nature sera sauvée.

Conseils d'un passionné.

Les doyens de la commune



95 bougies le 9 juillet 2022 pour le doyen Willy KRAMER

Marie Krebs, Doyenne du village a fêté ses 100 ans



Entourée de sa famille pour célébrer ses 100 ans, **Marie Krebs**, née Fabing le 1er août 1922 a été honorée par la municipalité lors d'une réception à la mairie.

Mariée en 1945 à Joseph Krebs, décédé en 1951, la centenaire a eu deux enfants prénommés Roland et Bernard, trois petits-enfants et quatre arrière-petits-enfants qui l'entourent avec tendresse.

A l'occasion de cet anniversaire, Mme Monique Ruff, maire de Bining a rendu un bel hommage à Marie et lui a offert un magnifique bouquet de fleurs qu'elle a reçu avec beaucoup d'émotion.

C'est en trinquant et en partageant de savoureux gâteaux que la doyenne s'est entretenue avec les uns et les autres en prenant des nouvelles de leurs familles ou en évoquant des souvenirs. Il faut dire que sa mémoire est intacte!

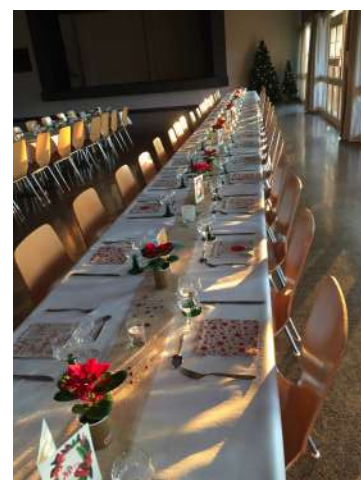
Bien entourée, Marie coule des jours paisibles à son domicile. Elle aime lire, adore faire les mots mêlés, suit l'actualité, prépare et prend ses médicaments et bien sûr fait la cuisine. Serait-ce le secret de sa longévité ?

Tout ce que vous voudriez savoir sur ... La vie du village

Alles wàs ihr misste wisse iwwa... Dòo isch allerhonnd passiert im Dòaff

Repas des aînés - 11 décembre 2022

Près de 150 personnes ont répondu positivement à l'invitation de la commune pour le traditionnel repas des aînés. « *Ce fut une belle journée* » témoignait une habitante à l'heure de partir, « *je suis contente d'avoir pu revoir des amis et de partager un repas ensemble* » renchérissait sa voisine, sourire aux lèvres. Le repas préparé par le Restaurant du Coin, et servi par les conseillers municipaux, a été apprécié par tous. De nombreux danseurs, privés de ce plaisir en 2021, se sont retrouvés sur la piste animée par le Duo Romance. Satisfaction générale pour ce beau moment de convivialité ; rendez-vous le 19 novembre 2023 pour la prochaine édition.



Echanges de souvenirs autour des photos de classe



Brioche de l'amitié

Comme chaque année, l'opération « Brioche de l'amitié » a été organisée avec succès. Pas moins de **325 brioches** ont été vendues pour un bénéfice de **1 792,50 €**. Cette somme a été versée à l'Association Familiale d'Aide aux Enfants Inadaptés (AFAEI). Un grand **Merci** à tous les bénévoles et à tous les généreux donateurs.

Tout ce que vous voudriez savoir sur ... La vie du village

Alles wàs ihr mìsste wisse iwwa... Dòo isch allerhonnd passiert im Dòaff

Journée ramassage des déchets - 26 mars 2022

Une cinquantaine de bénévoles se sont rassemblés pour cette matinée citoyenne. Bien équipés de gants et de sacs poubelles, les habitants ont parcouru les rues du village et les chemins alentours pour ramasser des cannettes, bouteilles, masques, mégots, emballages et autres déchets. La récolte fut importante mais moindre par rapport à l'année dernière ; ce qui est plutôt rassurant !

La matinée s'est terminée par un moment de convivialité autour d'une collation offerte par la commune pour remercier tous les bénévoles.



Merci à tous les participants !

Rendez-vous le samedi 1er avril 2023 pour la Journée Citoyenne !

Commande groupée de fuel

Afin de permettre aux biningeois qui se chauffent au fioul de bénéficier de tarifs intéressants, la commune a organisé trois commandes groupées en février, juillet et août 2022.

Date	Nombre de foyers bénéficiaires	Quantité de Fuel ordinaire	Tarif	Quantité de super	tarif	Entreprise
Février	17	10 200 l	1,16 €/l mais livré à 1,50 €/l pour les personnes OK	5 700 l	1,18 €/l	Angermuller
Juillet	13	13 900 l	1,45 €/l	2 000 l	1,48 €/l	Schilt
Août	36	33 800 l	1,38 €/l	6 500 l	1,41 €/l	Schilt
Total	66	57 900 l		14 200 l		

Ce service aux habitants sera reconduit en 2023.

Si vous êtes intéressés, contactez la mairie avant le 28 février (pour une livraison la première quinzaine de mars).



Les journées du patrimoine s'invitent à l'école

Depuis plusieurs années, Léon Meyer propose un temps de découverte du village dans le cadre des Journées du Patrimoine en septembre. Après avoir raconté l'histoire du centre village, celle de l'église ou encore fait découvrir les calvaires du village, **présenter l'histoire de l'école de Bining** lui tenait à cœur.

La commission des affaires scolaires de la commune a alors organisé une réunion avec tous les personnes en lien avec l'école : les enseignantes et les membres des associations des parents d'élèves, Les Petits Athlètes et Oh ! Comme trois pommes, pour réfléchir ensemble à **l'organisation d'une journée festive à l'école** le dimanche 18 septembre 2022.

L'organisation d'une **exposition de photos de classe** ainsi que **la reconstitution d'une ancienne salle de classe** ont été proposées. Les habitants ont alors été sollicités pour fouiller dans leurs tiroirs et leurs greniers pour y dénicher des photos de classe anciennes mais aussi du mobilier scolaire (bancs, tables...), des cahiers, carnets de notes, livres, cartes, plumiers, encriciers... Un grand **Merci à toutes les personnes qui ont prêté du matériel !**

Pour compléter cette reconstitution d'une ancienne salle de classe, Marie-Claire Lett a réalisé des affiches racontant **l'histoire de l'école républicaine**. Merci pour cette belle rétrospective.



Et si à l'occasion de cette fête de l'école on donnait un nom à l'école « rouge » et à l'école « bleue » ?

Les élèves, les enseignantes, les habitants du village, les membres du conseil municipal ont été sollicités pour proposer des noms pour l'école maternelle et l'école élémentaire, sur une thématique liée à la nature et à l'environnement.

Après analyse des propositions, la commission des affaires scolaires a choisi les nouvelles appellations qui ont été dévoilées à tous lors de la journée festive à l'école.

L'école bleue devient l'« **Ecole élémentaire Les 4 saisons** », dont le nom a été inspiré par la fresque murale qui décore le couloir de l'école élémentaire. Elle a été réalisée en 2001 par les élèves et représente un paysage à toutes les saisons.

L'école rouge devient l'« **Ecole maternelle Les coccinelles** », joli insecte de couleur rouge dont le nom a été plébiscité par tous.



*Ecole Élémentaire
Les 4 saisons*



*Ecole Maternelle
Les Coccinelles*



Tout ce que vous voudriez savoir sur ... L'école

Alles wàs ihr mìsste wisse iwwa... In de Schùll isch àa wàs loos...

Les Journées du patrimoine s'invitent à l'école !

Le dimanche 18 septembre 2022, de nombreux parents, élèves, habitants, enseignants... se sont rassemblés pour découvrir ensemble les nouveaux noms des écoles élémentaire et maternelle.

Cette inauguration a été l'occasion d'inviter les enseignants qui ont exercé quelques années à Bining, avant de rejoindre une autre école ou de partir à la retraite, ainsi que les aides maternelle désormais retraitées.

Après le discours de Madame le Maire, du conseiller départemental et du député, les élèves ont chanté des chants sur le thème de l'école. Les plaques avec le nouveau nom des écoles ont alors été dévoilées. La matinée s'est clôturée par le partage du verre de l'amitié.

Lors de cette journée, les associations des parents d'élèves « Les Petits Athlètes » et « oh! Comme trois pommes » ont proposé une buvette et de la restauration. L'après-midi, des ateliers de jeux en bois ont ravi les plus petits comme les plus grands.

Un grand merci à toutes les personnes qui se sont investies dans l'organisation et l'animation de cette journée festive à l'école !

*Dimanche
18 septembre 2022*



Les Journées du patrimoine s'invitent à l'école !

◆ Reconstitution d'une ancienne salle de classe



Merci à Noa d'avoir joué le maître d'école !



Quelle précieuse exposition !
Et quel travail ! Bravo !

◆ Exposition de photos de classe

Quelle belle rétrospective !
Que de souvenirs ! Toute
notre jeunesse !



Toutes les photos de classe de l'exposition ont été rangées dans des porte-vues. Vous pouvez les emprunter à la mairie.

Tout ce que vous voudriez savoir sur ... L'école

Alles wàs ihr mìsste wisse iwwa... In de Schùll isch àa wàs loos...

Les Journées du patrimoine s'invitent à l'école !

◆ Présentation de l'histoire des écoles du village par Léon Meyer



Dimanche

18 septembre 2022

L'Histoire de l'école à BINING

L'Histoire de l'école à Bining n'a évidemment pas commencé avec Charlemagne comme dans la chanson. Il faut se baser sur des documents écrits, des gravures ou des photos, des objets trouvés, des vestiges ou des bâtiments anciens ... pour la retrouver. Voici, en bref, l'essentiel de ce que l'on peut en retenir pour :

◆ Les débuts :

Traces des premiers maîtres ou 'régents d'école ' vers 1730 avec Jean Valentin Starckenbach, puis entre 1760 et 1780 avec Balthazar Fries (aussi tailleur) grâce à différents registres qu'ils ont signés.

Il est question pour la première fois d'une école en 1785 dans une demande du maire Kieren pour la construction d'une « maison d'école » et d'un cimetière. Accordée par l'évêque en juillet 1785.

Après la Révolution (1797) un document d'embauche dans le livre communal, concernant un dénommé Nicolas Wittmann venant de Kalhouse, nous décrit **les missions de l'instituteur d'alors**

1/ tenir le greffe de la mairie et lire les textes des lois (en français et en allemand)

2/ remplir ses obligations à l'église («une charge attribuée naturellement à tout instituteur») = chantre, sacristain, organiste, sonneur de cloches.

3/ faire la classe aux jeunes garçons en commençant à la Saint Martin (11 novembre) pour terminer le 25 mars (Pâques).

Le document évoque également les prestations qui lui sont dues pour ses services : des mesures de céréales, un lot communal de terre, une parcelle de pré, une place à la chapelle, un logement qu'il « habitera honorablement », et un pécule de 18 sous français de chaque enfant.

Il est également question d'une institutrice, Marguerite Bauer, en 1805, et même de sœurs au cours de la Révolution, puis en 1818, sans trop de précisions.

Enfin l'école est à nouveau évoquée dans un document administratif de 1830 comme « une maison d'école, véritable baraque en ruines ». Elle devait se trouver dans le triangle entre la rue de la Paix et celle des Ecoles actuelles.



Tout ce que vous voudriez savoir sur ... L'école

Alles wàs ihr mìsste wisse iwwa... In de Schùll isch àa wàs loos...

◆ Le vrai démarrage :

Là les documents et les traces physiques, voire les photos, deviennent plus précis et fiables.

Un compte-rendu du conseil municipal de février 1836 décide la transformation de l'ancienne chapelle Saint Hubert en maison d'école et la vente de l'ancienne école « qui menace ruine ». Cette transformation s'éternise sur plusieurs étapes entre 1836 et 1868, pour des manques de moyens évidemment, mais aussi des besoins sans cesse évolutifs ... et des dissensions entre maires, conseillers, curés, population biningeoise et administration.

Les sœurs de Peltre sont présentes à partir de 1832 avec Flora Fischer et une seconde sœur à partir de 1868.

Les instituteurs comme Sébastien Beckrich (1801 à 1822) ou Grauss A. Charles (1831 à 1849) continuent d'être secrétaires de mairie et 'adjoints du curé'. Ils se retrouvent souvent en conflit avec les maires successifs .

La décision pour la construction d'une salle pour les filles n'est prise qu'en 1839. Une salle d'asile (jardin d'enfants ou 'Kindergarten') est ouverte en 1868. Le bâtiment contient aussi les logements des enseignants ainsi que la « salle communale » (mairie).

Les classes sont vite surchargées : Bining a 1 293 habitants en 1850.

En 1870 , l'école bascule sous régime allemand. Elle devient obligatoire ici dès 1871 et on utilise la 'Spitzschrift'. Une série d'instituteurs allemands se succèdent jusqu'en 1919 avec l'arrivée de Henri France. J'en retiens en particulier Georges Eschenbrenner, venu de Rahling, et qui a réalisé une première chronique historique du village à partir du fameux '*Livre communal*', ainsi que Emile Rinck, souvent en conflit ouvert avec le curé Louis Meyer.

L'école du centre, dite « *Unne* » par les Biningeois, étant vraiment surchargée après la guerre de 14-18, le maire Martin Meyer et son conseil ont décidé la construction d'une nouvelle école pour les garçons, ouverte en 1928, avec une nouvelle mairie. Elle sera appelée « *Owwe* » pour sa situation géographique. Les tout petits et les filles avec les sœurs, toujours présentes à deux ou à trois, sont restés « *Unne* ».



Situation à la fin des années 1950



Les baraques ont disparu et la cour de l'école maternelle est dotée d'une cour arborée

Tout ce que vous voudriez savoir sur ... L'école

Alles wàs ihr mìsste wisse iwwa... In de Schùll isch àa wàs loos...

◆ Et les « temps modernes »

La seconde guerre mondiale a marqué la fin de l'ancienne école de filles, au centre, bombardée et brûlée au cours de la libération du village en décembre 1944. Elle avait fonctionné pendant près de 110 ans.

L'école des garçons n'a que légèrement souffert. Elle a pu reprendre après la guerre et est restée en service jusqu'en 1997. Elle aura duré près de 70 ans. **Les enseignants** y sont restés le plus souvent très longtemps, comme A. Knopf (1937– 1975), A. Kany (1949-1982), L. Meyer (1973– 2003) et R. Burlett (1982-1994).



Mais une nouvelle histoire commence pour **l'école des filles** et il est maintenant question d'école maternelle.

Dès la fin de 1945, deux classes sont montées dans des baraques dans le cadre du plan Marschall avec les sœurs Eléonore et Dominique (Véronique à partir de 1948).

En 1953, le projet pour une nouvelle école de filles est prêt et le Conseil Municipal décide de faire construire une école maternelle, qui ouvrira dès la rentrée de 1955, en octobre. Construction 'légère' prévue pour 10 ans ... Elle durera finalement jusqu'en 1998, avec deux classes à partir de 1981 et verra passer **quelques « figures »** qui sont restées dans les esprits : J. Ferstler (1958-1966), P Deschamps-Segura (1966-1974), J. Zins (1974-1994), ou M. Derr (1989– 2002).

Finalement la nouvelle école de filles a accueilli ses premières élèves à la rentrée de 1958. Les sœurs Eléonore et Véronique sont là jusqu'en 1964 et l'école restera congréganiste avec des sœurs jusqu'en 1972. Parmi les enseignantes qui ont suivi on se souvient surtout de ML. Rebmeister (1973-1997) et A. Jacobi (1979-1994).

Au cours de toutes ces années l'école a beaucoup changé à Bining. Elle a compté jusqu'à 6 classes en 1967 pour retomber ensuite à 4 en 1975 et trois actuellement. Mais aussi au niveau du fonctionnement! Les classes sont devenues mixtes en 1967, les deux écoles ont été baptisées Ecole Mixte 1 et Mixte 2 avant de fusionner, avec une seule direction, en 1994. Enfin l'école primaire a été raccourcie en 1972, à Bining comme ailleurs, après le CM2 (avec l'ouverture du nouveau CES de Rohrbach).

Ces multiples changements, avec en plus une école maternelle arrivée vraiment en fin de vie, ont provoqué les dernières modifications autour du passage de l'an 2000 et la situation que nous connaissons aujourd'hui : tout le cycle primaire a été rassemblé dans un nouveau bâtiment (dit « l'école bleue ») ouvert lors de la rentrée de 1998 et l'ancienne école de filles a été transformée en école maternelle plus fonctionnelle (dite « école rouge ») achevée pour la rentrée de 2001.



Ecole Maternelle Les Coccinelles



A la rentrée 2022, l'équipe enseignante de l'école maternelle a accueilli **27 élèves** répartis dans deux classes :

- ◆ La **classe des grands** encadrée par Mme VANZO SCHALK Cécile et aidée dans sa tâche par Mme REISER Marie-Ange. La classe compte **16 élèves de grande section**.
- ◆ Mme HUBER Aurélie accueille **7 élèves en petite section et 4 élèves en moyenne section**. C'est Aurélie SCHMITT-BALOZE qui l'aide dans sa tâche. Mme HUBER assure également la direction de l'école.

Voici une partie des manifestations qui ont eu lieu mais également celles qui sont prévues pour l'année scolaire en cours :

- ◆ le 18 septembre, lors des **jours du Patrimoine**, les écoliers volontaires ont découvert le nom de leur école. L'école maternelle se nomme désormais « Les Coccinelles ». Lors de cette inauguration, les élèves ont chanté et ont pu découvrir une exposition de photographies de classe ainsi qu'une reconstitution d'une ancienne salle de classe.



- ◆ en octobre les élèves ont participé à **la semaine du goût**, en découvrant tout au long de la semaine différents goûters : des fruits coupés, du fromage et du saucisson accompagnés de différentes variétés de pain ou encore des viennoiseries. Un vrai régal !



- ◆ le 22 novembre, 1^{er} déplacement en bus pour certains de nos élèves (les petits) pour nous rendre à l'espace Cassin de Bitche où un **spectacle de danse** leur a été présenté. Un très beau moment de poésie.
- ◆ Le 29 novembre, Jean-Marc Binard est venu nous présenter son **spectacle sur le thème de la forêt**.

Tout ce que vous voudriez savoir sur ... L'école

Alles wàs ihr mìsste wisse iwwa... In de Schùll isch àa wàs loos...

Ecole Maternelle
Les Coccinelles



- ◆ en décembre, la **traditionnelle et tant attendue visite de Saint-Nicolas** a bien pu avoir lieu cette année. Saint-Nicolas était très attendu par nos petites têtes blondes qui, pour certains, le rencontraient pour la première fois. Il a bien gâté nos petits élèves de friandises et leur a lu une petite histoire.
- ◆ Début janvier, Fabienne Négri, viendra à notre rencontre pour présenter **son spectacle sur le thème de l'environnement**.
- ◆ En février, ce sera au tour d'Hélène Schalk de venir présenter son **spectacle « Maisons mes sons »**.
- ◆ Durant cette année scolaire, il est également prévu de faire travailler plus particulièrement nos élèves sur le **thème de la forêt** avec l'intervention de la Grange aux Paysages de Lorentzen.
- ◆ Enfin, la sortie de fin d'année se fera probablement au **Parc animalier de Sainte-Croix à Rhodes** avec les élèves de l'école élémentaire.

L'équipe enseignante ainsi que le personnel communal de l'école maternelle vous souhaitent une très bonne année 2023. Prenez-bien soin de vous.

Tout ce que vous voudriez savoir sur ... L'école

Alles wàs ihr mìsste wisse iwwa... In de Schùll isch àa wàs loos...

Ecole Élémentaire
Les 4 saisons



En septembre 2022 l'équipe enseignante de l'école élémentaire a accueilli **62** élèves répartis dans trois classes :

- ◆ La classe des **CP / CE1** encadrée par Mme Sandrine CAREL compte **21** élèves.
- ◆ La classe des **CE1 / CE2** encadrée par Mme Mireille JUNG compte **21** élèves.
- ◆ La classe des **CM1 / CM2** prise en charge par Mme Doris MEYER, qui assure également la direction de l'école. La classe compte **20** élèves



CP / CE1



CE2/CM1



CM1/CM2

Plantations d'arbres fruitiers avec les arboriculteurs (février 2022)









En février 2022, les 3 classes de l'école ont participé à la plantation d'arbres fruitiers le long du chemin « Obstbaumweg ». Ce projet a été initié par la mairie en partenariat avec l'association des arboriculteurs de Bining.

Sur place les élèves étaient répartis en petits groupes. Chaque groupe a planté un arbre avec l'aide d'un membre de l'association. Le beau temps était au rendez-vous! Les enfants pourront au fil du temps et des saisons observer l'évolution des arbres plantés.

Merci aux arboriculteurs de les avoir associés à cette belle action.



Les enfants ont découvert les différentes étapes à suivre pour planter un arbre.

			
1. Il faut d'abord tailler quelques racines de l'arbre pour faire passer les nutriments et l'eau.	2. Il faut creuser un trou et y planter un tuteur en bois naturel.	3. Il faut verser une partie du terreau dans le fond du trou.	4. Il faut tremper les racines dans du lisier (bouse de vache, terre et eau), qui est un engrais naturel.
			
5. Il faut planter l'arbre et le couvrir de terreau. Le point de greffe doit rester à l'extérieur.	6. Il faut enrichir la terre avec des engrais sous forme de granulés (un petit pot).	7. Il faut fermer le trou avec de la terre et tasser un peu.	8. Il faut emballer le tronc avec une protection biodégradable pour empêcher les animaux de manger l'écorce. Puis il faut attacher l'arbre au tuteur avec un fil en plastique.

Des projets avec l'association La Grange aux Paysages

Chacune des classes a réalisé un projet en partenariat avec la Grange aux Paysages de Lorentzen. Ce programme a entièrement été financé par l'APE "Les Petits Athlètes". Un grand merci aux parents pour leur investissement.

Classe de CP/CE1 - Sur les traces du castor

La classe de CP/CE1 a participé à un projet nature intitulé « Castor, bâtisseur de nos paysages ». Une préparation en amont en classe a permis de découvrir le milieu de vie de cet animal amphibie et de sensibiliser les enfants au respect de la nature puisque puisqu'il s'agit d'une espèce protégée. L'école ayant obtenu le label E3D (Ecole en démarche de développement durable), ce projet cadrerait parfaitement avec cette initiative. Pour finaliser ce projet, les élèves et leur enseignante, Sandrine Carel, ainsi que quelques parents d'élèves, se sont déplacés à Herbitzheim aux abords de la Sarre sur un site à castor. Avec l'aide précieuse et l'œil averti de Sébastien Mangin, chargé de mission environnement et éducation, les enfants ont découvert sur place une hutte (terrier du castor) et des morceaux de bois taillés en « crayon » ou en « sifflet ». Ces indices ne laissent aucun doute sur la présence des castors à cet endroit. Après avoir déjeuné sur « la plage des castors », les petits détectives naturalistes (pourtant discrets) sont repartis sans avoir vu les castors mais avec la certitude de les avoir côtoyés de très près.



Classe de CE1/CE2 - A travers champs et à la ferme -

D'avril à juin 2022, les élèves de la classe de CE1/CE2 de Mme JUNG ont découvert, en plusieurs séances, leur environnement dans le cadre du projet mené.

Mme Fanny LENNE, animatrice "Alimentation, agriculture et paysages" à La Grange aux Paysages leur a appris à différencier les types de paysages qui les entourent, les roches des champs cultivés, à observer les différentes cultures, elle leur a montré comment reconnaître les graines cultivées dans la région et ce qu'on en fait. Pour clore ce projet, les élèves ont visité la ferme de M.KREBS Fabien de Bining. Sur place, M.KREBS leur a raconté la journée d'une vache à la ferme. Ce projet a été apprécié par tous les enfants pour lesquels l'agriculture locale n'a désormais plus de secrets !



Classe de CM1/CM2 - A la pêche aux petites bêtes dans les rus.

Les élèves de la classe des CM ont mené un projet « Eau et paysage » qui les a initiés à la cartographie et à l'hydrographie de leur village. Elodie Martini, animatrice de la Grange aux Paysages de Lorentzen, les a emmenés à la découverte des ruisselets naissants en aval du village.

Avec leur enseignante Doris MEYER et quelques parents d'élèves, ils ont suivi le trajet de l'eau, observé les paysages et ont ainsi appris à se repérer dans et hors du village. Pour étudier les petites bêtes de l'eau, ils étaient munis d'une épumette et d'un seau. Lors de la pêche au ruisseau de Bining, à l'orée de la forêt, Elodie était accompagnée d'une inspectrice de l'environnement de l'OFB (Office Française de la Biodiversité). Cette expérience aura permis aux enfants d'être initiés à des comportements éco-responsables en lien avec l'eau. Ils ont également découvert des métiers liés à la gestion de l'eau.



Classe de CM1/CM2 - Plantation de deux arbres dans la cour de l'école

Elodie, animatrice à la Grange aux Paysages nous a ramené un chêne et un tilleul.



Préparation du pralin...
Ça sent bon !!!



Le tilleul est planté. On lui a donné un tuteur et on l'a attaché.

Il faut les entourer d'un filet et pailler le sol au pied des jeunes arbres pour les protéger.



Le chêne est en place.

Continuité du projet « Jardin au naturel »

dans le cadre de l'éducation à l'environnement et au développement durable.

Grâce aux bacs de culture installés dans la cour de l'école, nous poursuivons le projet intitulé « **Jardin au naturel** » et nous continuons ainsi à découvrir l'univers magique des plantes.



Cette année nous avons planté du persil, des framboises, des fraises, de la salade, des tomates cerise, des haricots, des poireaux, des petits pois ainsi que des plantes aromatiques comme que le basilic citronné par exemple. Nous avons également vu « grandir » la « Reine des glaces » : c'est une salade aussi appelée « laitue Batavia résistante au froid » (d'où son nom). Elle possède des feuilles savoureuses et craquantes ! Elle se consomme de mai à novembre.

De plus, lors du concours « Maisons et jardins fleuris » organisé l'année précédente par la commune, notre école a obtenu le **prix des « Jeunes Pousses »**. Chaque classe s'est vu remettre des bulbes par la mairie. Nous nous sommes empressés de les mettre en terre à l'automne et de magnifiques fleurs sont apparues au printemps, attirant ainsi de très jolis papillons !



Les plus grands ont découvert la reproduction par rhizomes. Ils ont ainsi multiplié les framboisiers en prélevant les nouvelles pousses de l'année. Avant de prélever les drageons, ils ont observé les racines souterraines qui les produisent et les alimentent. Belle découverte !



Classe de mer - Les écoliers ont découvert la Normandie

Les trois classes ont participé fin mai 2022 à une classe de mer dans le Cotentin. Accompagnés de leurs enseignantes Sandrine Carel, Mireille Jung et Doris Meyer ainsi que de 5 parents d'élèves et d'une employée communale ils ont découvert le milieu marin avec émerveillement.

Merci à toutes les personnes qui ont contribué à la réalisation de ce projet.
Merci à la commune qui a financé 21 % du coût de ce séjour
Merci à l'APE « Les Petits Athlètes » qui en a financé 30 %.

Pour l'équipe enseignante, Doris Meyer.



Tout ce que vous voudriez savoir sur ... l'école

Alles wàs ihr mìsste wisse iwwa... In de Schùll isch àa wàs loos...



Sur la plage de Gouville

Le programme était chargé. Le séjour a démarré avec la traditionnelle pêche à pied et la constitution d'un aquarium que les enfants ont observé avec intérêt durant tout le séjour. Ils ont appris à pêcher crevettes, crabes, étoiles de mer, bernard-l'ermite, anémones... Ils n'ont bien sûr pas oublié de les remettre à la mer avant de partir.

Avec une météo optimale, ils ont exploré la grande île qui fait partie de l'archipel des îles Chausey ; les magnifiques paysages contemplés ce jour-là resteront gravés dans leur mémoire.

Ils ont également pu embarquer dans le célèbre sous-marin nucléaire « Le Redoutable » dans le port de Cherbourg. Dans le musée océanographique « La cité de la mer » ils se sont émerveillés devant l'aquarium Abyssal, le plus profond d'Europe. Ils ont aussi découvert la tragique histoire du Titanic et des migrants de cette époque.

Dans l'atelier de conchyliculture ils ont vu les différentes étapes de l'élevage d'huîtres de la naissance à l'emballage et à midi ils ont même pu les goûter.

Les petits marins sont revenus avec des souvenirs pleins la tête.



Sur la dune de Gouville



Actions culturelles

Concours Mosel 'lire

Les 3 classes ont participé au concours départemental des jeunes lecteurs « Mosel'Lire ».

Après avoir lu les livres de la sélection, les élèves ont réalisé une production mettant en valeur l'univers d'un livre préféré parmi cette sélection. Les CP/CE1 et CE1/CE2 ont fait une création graphique et plastique.

Les CM1/CM2 ont réalisé une BD qui raconte une autre aventure qui pourrait arriver à l'un des personnages du livre préféré.



Puis en avril, l'école a, avec Mme le Maire, accueilli le coauteur d'un des livres de la sélection.

C'est dans le cadre de ce concours que la classe des CM1/CM2 a été choisie pour rencontrer l'illustrateur du livre lu « La vie de Château » de l'école des loisirs, M. Nathaniel H'Lim. Les enfants étaient enthousiastes. Ils avaient préparé une interview et attendaient cette journée avec impatience.

M. Nathaniel H'Lim, en plus d'être dessinateur, est aujourd'hui également réalisateur de films d'animation. Il a partagé avec eux son expérience, raconté son parcours, confié ses réflexions. Il leur a aussi montré les dessins originaux du livre, tous réalisés avec l'encre de Chine. Les élèves étaient impressionnés. Ils étaient extrêmement motivés pour lire les tomes 2 et 3. L'échange était enrichissant et la rencontre probablement inoubliable. Peut-être même des vocations se sont-elles créées ... L'avenir nous le dira !



Pièce de théâtre de la compagnie Globe Théâtre, sur le thème de Noël : « MAX ».

L'HISTOIRE : Sam a installé son laboratoire scientifique dans un igloo en Alaska et mis au point une expérience incroyable. Il veut partager son expérience avec les enfants et leur montrer comment colorer la neige (*der Schnee*). Pendant que les élèves s'installent, Sam commence à s'inquiéter. Il semblerait que des espions veuillent voler ses recherches. Il va donc falloir parler en allemand pour que les espions ne puissent pas comprendre ce qui se passe. Sam n'aime pas Noël (*Weihnachten mag ich nicht*) car le Père Noël ne l'a jamais choisi pour devenir l'un de ses lutins (*eine Elfe*). En allemand le Père Noël se dit *der Weihnachtsmann*

Es war wunderschön !



Les élèves ont découvert comment, pour se venger du Père Noël, Sam change l'eau (*das Wasser*) en neige pour ensuite en changer la couleur. Ils l'ont encouragé avec les chansons « Ich bin bereit » et « Wassertropfen ».

Tout ce que vous voudriez savoir sur ... l'école

Alles wàs ihr mìsste wisse iwwa... In de Schùll isch àa wàs loos...

Actions sportives et ludiques

Journée Foot

Le 4 juillet 2022, les enfants ont participé à des ateliers sportifs, par petits groupes, sous la direction des animatrices et animateurs du FC de Bining. Tout le monde a bien tapé dans la balle, slalomé entre les plots, joué à l'Épervier, etc. Puis ils ont terminé par un petit match.

Après l'effort, le réconfort avec un goûter offert par le club de football.

Ce fut un bel après-midi sportif ! Merci au FC.



Rencontre sportive au fort Casso

La rencontre enduro s'inscrit dans le programme des activités USEP (Union Sportive de l'Enseignement du Premier degré). Les élèves ont rencontré les camarades d'école d'autres communes du secteur de Rohrbach.

Il s'agissait pour eux de parcourir la distance la plus longue possible en un temps donné, chacun à son rythme.

En guise d'échauffement ils ont traversé la galerie principale du Fort. L'occasion leur a ainsi été donnée de découvrir les installations et les conditions de vie des soldats qui ont séjourné dans l'ouvrage.

Très bonne participation. Bravo aux élèves qui ont su montrer une grande motivation !



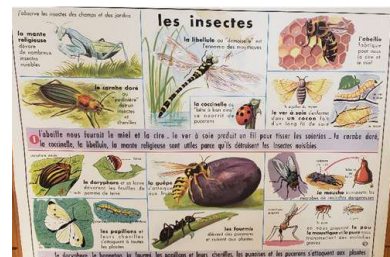
Sortie de fin d'année : marche, pique-nique et jeux à BINING

Nous sommes partis de l'école le matin pour une petite marche qui nous a emmenés au 2^{ème} moulin en passant devant la jardinerie. Par la rue des moulins nous avons rejoint le stade. Merci à l'association des parents d'élèves qui a financé le pique-nique et merci aux parents volontaires qui nous ont fait les grillades. Les enfants ont pu faire des jeux libres sur le terrain de foot et au city stade durant l'après-midi. Belle fin d'année !



Les Journées du patrimoine s'invitent à l'école

Suite à l'inauguration de notre école élémentaire qui a eu lieu le 18 septembre 2022 et qui se nomme désormais **l'école « les 4 Saisons »**, une salle de classe d'antan a été reconstituée. Ce fut l'occasion pour nous de mieux comprendre comment était l'école autrefois. Pas d'écrans, pas d'ordinateurs mais un grand tableau noir et de jolies affiches comportant beaucoup de détails ainsi que des pupitres, des porte-plumes et une blouse pour l'instituteur : une atmosphère que nous n'avons pas connue ! Léon MEYER, ancien directeur de notre école, a eu la gentillesse de venir nous expliquer comment se passait les cours à cette époque. Un voyage dans le temps très instructif !



Exposition photos

Nous avons observé une photo de 1901, il y avait 52 élèves dans une seule classe ! Ils étaient nombreux et ils souriaient peu ! Aujourd'hui nous sommes plutôt à 20 dans une classe et nos photos sont en couleur.

Dans l'exposition nous avons cherché parmi les photos les plus récentes, celles sur lesquelles nous figurons.

Certains d'entre nous ont aussi cherché dans les photos plus anciennes leurs parents et parfois même leurs grands-parents.



Salle de classe reconstituée

Nous nous sommes assis sur les anciens bancs. Les chaises sont fixées à la table, c'est super !

Léon Meyer nous a fait observer un ancien cartable en cuir, un plumier en bois, des insectes dans des petits bocaux qui servaient pour les leçons de choses, les anciennes pièces de monnaie en francs, le tableau noir déplaçable et pivotant, des cartes murales dont certaines étaient en relief, la balance de Roberval avec les masses, un buste nommé « Oscar » sur lequel on voyait les organes du corps humain, un cahier d'élève dans lequel l'enfant avait écrit avec la plume.

La blouse de l'ancien maître était pratique pour ne pas se salir lorsqu'il remplissait les encriers !



Les élèves ont admiré la belle écriture du cahier de l'écolier d'autrefois, d'autres ont apprécié les tables qui leur semblaient confortables et spacieuses. Ils étaient tous passionnés !

Tout ce que vous voudriez savoir sur ... l'école

Alles wàs ihr mìsste wisse iwwa... In de Schùll isch àa wàs loos...

Le Saint Nicolas ne nous a pas oubliés !

Nous avons décoré l'école pour l'accueillir.

Le jour de sa venue nous lui avons lu une poésie que nous avons composée et chaque classe lui a chanté une chanson.

Lorsque le patron des écoliers a lu la belle histoire " Les arbres, le vent et le petit oiseau", tout le monde était attentif.

Et comme de coutume il nous a récompensés, merci St Nicolas !



Episode Neigeux - janvier 2023

Le 21 janvier dernier, le village s'est réveillé sous un épais manteau neigeux ! Des paysages magnifiques et des jeux dans la neige pour la plus grande joie de tous, petits et grands.



Tout ce que vous voudriez savoir sur ... Les associations

Alles wàs ihr misste wisse iwwa... Unsere Fereine sinn imma noch dòo !

Le mot de la commune

La vie associative locale est dynamique et les projets sont nombreux pour 2023 comme en témoigne le calendrier prévisionnel des manifestations ci-dessous. Ce sera l'occasion pour les biningeois de se retrouver et de passer de bons moments dans la convivialité.

La municipalité souhaite soutenir les associations du village de différentes façons. Permettre leur expression dans le bulletin communal en est une. Toutes ont été sollicitées pour écrire un article. Nous vous souhaitons bonne lecture à la découverte de la diversité et du dynamisme des associations biningeoises.

Les Associations		
Astragalus 2017	Philipp Daniel	06.76.79.38.60
Amicale des mineurs	Demmerle Henri	03.87.28.81.07
Amicale des Sapeurs-Pompiers	Demmerle Frédéric	06.85.69.55.93
Association des aviculteurs	Krebs Nicolas	06.80.99.28.22
Chorale Sainte Cécile	Frenzel Clémence	06.80.75.46.44
Club d'épargne Louis D'Or	Lett Raymond	06.13.05.23.52
Conseil de fabrique	Dutschke David	06.74.90.46.74
ESPB - foot	Costes Pascal	03.72.29.15.91
Les Petits Athlètes	Millemcamps Marie	06.26.11.05.68
Les Pieds d'Or	Krebs Claude	06.72.61.68.70
Oh ! comme 3 pommes	Fabing Sandrine	06.88.75.63.06
Sports et loisirs	Bertholle Bruno	06.46.47.69.80
Syndicat des apiculteurs	Haas Joseph	03.87.09.80.22
Syndicat des arboriculteurs	Burgun François	03.87.28.88.87
Vétérans	Specht Alain	03.72.29.15.18

Calendrier prévisionnel des manifestations 2023

◆ 14 janvier :	Théâtre	Conseil de Fabrique
◆ 12 mars :	Carnaval des enfants	Oh! Comme trois pommes
◆ 25 mars :	Carnaval	ESPB
◆ 1er avril :	Journée Citoyenne	Commune de Bining
◆ 2 avril :	Repas paroissial	Conseil de Fabrique
◆ 30 avril :	Marché aux puces	Les Petits Athlètes
◆ 8 mai :	Inauguration monument aux morts	Commune de Bining
◆ 20-21 mai :	Marche populaire	Les Pieds d'Or
◆ 28 mai :	Soirée Pizza-flamm	Amicale des sapeurs-pompiers
◆ 28 ou 29 mai :	Marché aux poussins	Association des Aviculteurs
◆ 2 juin :	Boum	APE collège de Rohrbach
◆ 1er juillet :	Kermesse de l'école	Associations Parents d'élèves
◆ 9-10 septembre :	Fête du village	ESPB
◆ 14-15 octobre :	Exposition avicole	Association des Aviculteurs
◆ 22 octobre :	Repas dansant	Club d'Epargne Louis d'Or
◆ 19 novembre :	Repas des aînés	Commune de Bining
◆ 25 novembre :	Soirée vintage	ESPB
◆ 2 décembre:	Marché de Noël	Oh! Comme trois pommes

Ces dates sont susceptibles d'être modifiées. N'hésitez pas à consulter la newsletter et les informations sur l'application intramuros.

Tout ce que vous voudriez savoir sur ... Les associations

Alles wàs ihr mìsste wisse iwwa... Unsere Fereine sinn imma noch dòo !

Oh ! Comme trois pommes

L'école maternelle de Bining « **Les coccinelles** » bénéficie d'une Association des Parents d'Elèves, association nommée « Oh ! Comme 3 pommes ». Elle a pour objectif de mettre en place diverses animations et de proposer plusieurs ventes au cours de l'année, afin de récolter des fonds pour soutenir financièrement les activités scolaires proposées par l'équipe éducative de l'école.

Vous avez pu trouver dans vos boîtes aux lettres, des catalogues pour des commandes de chocolats pour la Saint Nicolas ou encore une vente de sapin de Noël. L'association propose également une fête de Noël début décembre, avec la présence du père Noël, fête ouverte à l'ensemble de la population, où seront également présents des artisans locaux. Puis, une fête de carnaval en février ou mars, au cours de laquelle les enfants se feront une joie de se déguiser.

Ces actions permettent de participer au financement de divers spectacles et d'achats de matériel pédagogique.

C'est ainsi que, pour l'année scolaire 2021/2022, l'association a pu :

- ◆ participer au financement de plusieurs spectacles/ ateliers pédagogiques
- ◆ participer financièrement au voyage scolaire des CP /CE1
- ◆ offrir un billet d'entrée au parc Didiland à l'ensemble des élèves de maternelle, sortie organisée en juillet 2022 pour un montant total de 1 722 euros, grâce au soutien de l'ensemble des participants.

C'est avec plaisir que nous vous donnons rendez vous lors de nos prochaines manifestations !

L'équipe de l'APE.



Les Petits Athlètes

L'association des Petits Athlètes, composée des parents d'élèves de l'école primaire, organise tout au long de l'année scolaire diverses manifestations servant à récolter des fonds pour financer des sorties ou projets scolaires menés par l'école.

L'année scolaire 2021/2022 fut signe de reprise d'activité pour l'association. Nous avons organisé notre vente de Tombola-galettes des rois, la vente de chocolats de Pâques et surtout notre marché aux puces qui eut un véritable succès.

Ces fonds récoltés ont servi au financement en partie des sorties et spectacles proposés aux enfants, en totalité du projet nature avec l'association La Grange aux Paysages composé de 5 sorties. Enfin nous avons participé au financement de la classe découverte en Normandie à raison de 30% du prix de revient.

Pour cette année scolaire 2022/2023 nous avons été présents pour l'organisation de la buvette-restauration à la journée du patrimoine le 18 septembre 2022. Vous verrez le retour de la traditionnelle action des « Rois Mages » (fixée au samedi 7 janvier pour 2023) et le marché aux puces qui aura lieu le 30 avril 2023.

Fort d'une équipe de parents motivés, dynamiques et s'investissant, l'association a toujours besoin de membres pour mener à bien les manifestations !



Le Conseil de Fabrique

Ce changement d'année est une bonne occasion de dresser un bilan : certaines choses restent comme elles sont, ou changent très peu, et d'autres bougent, heureusement...

Ce qui reste:

- ◆ L'écran mis en place depuis 2 ans maintenant est non seulement une touche de modernité pour les célébrations, mais aussi une incitation à une participation plus active de l'assemblée pour les chants.
- ◆ La distribution des liens dans vos boîtes aux lettres. Une version numérique est visible en ligne. <http://stantoine-stwendelin.eklablog.com>
N'hésitez pas à nous signaler si vous souhaitez recevoir ou ne plus recevoir le lien en format papier.



Ce qui change un peu:

- ◆ Le repas paroissial livré à domicile a été plébiscité, avec cette année 2022, un nouveau record et plus de 300 repas livrés ! Avec les règles Covid qui se sont assouplies, il était déjà possible de se rassembler en petits groupes pour partager un repas plus convivial...

« là où deux ou trois sont réunis en mon nom... » Mat.18,20

En 2023 nous espérons vous accueillir à nouveau à la salle des fêtes du village le 2 avril pour un vrai repas paroissial, comme au bon vieux temps. Néanmoins, pour ceux qui souhaitent participer mais qui ne peuvent se déplacer, nous ferons tout de même une livraison à domicile.

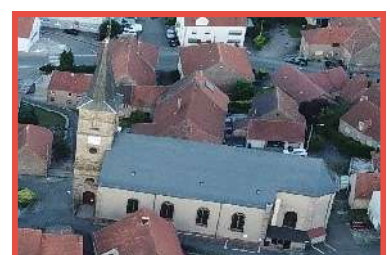
- ◆ Comme au bon vieux temps aussi, nous avons organisé le 14 janvier dernier, après trois années de pause, notre soirée théâtre en platt.
- ◆ Une nouvelle à la fabrique : Biningeoise depuis toujours, Martine Schwanner a accepté de donner de son temps, de son énergie et de sa bonne humeur au service de l'église. Martine remplace ainsi Michèle Kremer après 16 années de service.

Ce qui bouge:

- ◆ Elle tourne toutes les minutes, mais avait la fâcheuse habitude de ne pas être à l'heure. L'horloge de l'église a fait de plus en plus de caprices avec les fortes chaleurs de cet été, heureusement il a suffi de remplacer une pièce et voilà nos pendules à l'heure.
- ◆ Un vilain champignon avait décidé de s'installer à l'arrière de l'église. Nous avons donc entrepris de gros travaux pour ne lui laisser aucune chance d'abîmer le bâtiment rénové il y a à peine 5 ans. Nous en profitons pour remercier chaleureusement tous ceux qui ont participé au chantier.
- ◆ Avec les agendas remplis, le temps est de plus en plus précieux et aller à la messe ne fait souvent plus partie des priorités. Pour encourager le partage et l'échange après la messe, nous avons organisé à trois reprises déjà, un moment de convivialité autour d'un petit verre de l'amitié le samedi à la sortie de l'église. C'est une façon de vous remercier pour votre présence et votre générosité tout au long de l'année, c'est également une manière de sortir de l'anonymat, du chacun pour soi, et renouer des liens communautaires. Cette initiative sera reconduite chaque trimestre et les informations communiquées dans le lien paroissial.

Votre conseil de Fabrique,
Florence Ubrich, Martine Schwanner, Agnès Wack, Edgard Fabing et David Dutschke

conseildefabrique.bining@gmail.com



Tout ce que vous voudriez savoir sur ... Les associations

Alles wàs ihr misste wisse iwwa... Unsere Fereine sinn imma noch dòo !

Chorale paroissiale Sainte Cécile

La chorale **Sainte Cécile** compte actuellement 18 membres. Nous aurions à coeur d'agrandir notre groupe par de nouveaux arrivants jeunes ou moins jeunes qui souhaiteraient mettre leur voix et/ou leurs instruments au service des autres pour la beauté de la liturgie.

Qu'est-ce qui nous pousse à chanter ?

- ◆ Le Seigneur nous a donné des dons et des talents et nous appelle à les faire fructifier.
C'est par le chant que nous répondons à son appel !
- ◆ Ensemble nous participons à l'animation de la liturgie en choisissant les chants adéquats aux différents moments et ce pour rendre grâce au Seigneur et faire vivre une Eglise dynamique qui porte nos prières et témoigne de notre foi reçue à notre baptême.
- ◆ Nous voulons nous souvenir des nombreux choristes qui ont donné de leur voix et de leur temps. C'est en signe de gratitude envers eux que nous souhaitons pérenniser l'existence de notre chorale. Cette année, nous mettons à l'honneur **M. Albert Kirsch** présent parmi nous depuis **75 années**. Il a débuté en temps qu'organiste et a assuré ce service pendant 50 ans. Puis, il a consacré les 25 années suivantes au chant avec sa belle voix de basse. Pour cela, nous souhaitons le féliciter et le remercier sincèrement. Nous souhaitons également la bienvenue à **M. Jean-Luc Schwanner, nouveau choriste**.
- ◆ Le chant nous ressuscite, il fait de nous des vivants car chanter ouvre le coeur. Il libère en nous des énergies insoupçonnées qui nous font grandir et aller vers les autres dans un échange fraternel. Par sa puissance, il touche directement le coeur de l'homme : *« J'ai vu des personnes âgées battre des mains et chanter, alors qu'elles ne trouvaient pas les mots pour parler. »*



Tout le monde ne connaît pas le solfège mais là n'est pas l'essentiel. L'important est de chanter avec **foi et joie** ! Beaucoup de paroisses en France n'ont plus de chorale pour l'accompagnement des messes, alors ne laissons pas passer cette chance...

Pour les répétitions, nous nous retrouvons deux fois par mois à partir de 20h à la salle sous l'ancienne mairie. Elles ont lieu de début septembre à fin juin.

Vous êtes intéressés, prenez contact auprès des responsables ou des choristes après une célébration ou par téléphone.

Venez et voyez, nous nous ferons une joie de vous accueillir !

Florence Ubrich, choriste

Présidente : Clémence Frenzel Tel : 06 80 75 46 44

Organiste - Dirigeant : Freddy Ubrich Tel : 06 07 64 29 51



Les Sapeurs Pompiers de Bining

Durant l'année 2022, les sapeurs-pompiers de Bining ont effectué 208 heures de formation de maintien et de perfectionnement des acquis ainsi que 41 interventions.

Au premier semestre, les Caporaux-chef FABING Vincent et RIMLINGER Jérôme ont réussi les formations CA1 SAP (Chef d'agrès 1 équipe Secours A Personne), CA1 SR (Chef d'agrès 1 équipe Secours Routier), CA1DIV (Chef d'agrès 1 équipe Opérations Diverses) et CA1 MEA (Chef d'agrès 1 équipe Manipulation des Echelles Aériennes) et sont donc nommés au grade de Sergent depuis le 1^{er} juillet.

Le 25 juin, lors de la journée nationale des sapeurs-pompiers, Monsieur le Préfet a remis la **médaille de bronze pour acte de courage et dévouement** au drapeau du corps départemental des sapeurs-pompiers de la Moselle, emblème du corps. Cette distinction permet désormais à l'ensemble des sapeurs-pompiers du corps départemental de la Moselle de porter la fourragère tricolore dans le cadre des cérémonies.

Au 1^{er} septembre 2022, SPIELDENNER Adèle, STAUDER Alyssa et TRELAT Emma nous ont rejoint en tant que **Jeunes Sapeurs-Pompiers**, un cursus de 4 années de formation les attend.

A la traditionnelle cérémonie de la Sainte-Barbe, le Caporal COSTES Christopher a été promu au grade de Caporal-chef. Le Sapeur DEHLINGER Nathan a reçu le diplôme du stage EQSAP (Equipier de Secours à Personne). Le Sapeur EBERST Fabien s'est vu remettre l'attestation de réussite du stage COD 0 (Attestation de conduite) ainsi que les diplômes des stages EQSAP et EINDI (Equipier Incendie et Divers). De plus, la médaille de l'Union Départementale des Sapeurs-Pompiers échelon argent a été décernée aux Capitaine honoraire DEMMERLE Henri, Major honoraire GROSS Rémy et Caporal-chef MEYER Rémy pour leurs implications au sein de l'amicale durant toutes ces années.



De ce fait, **l'Unité Opérationnelle de Bining totalise actuellement un effectif de 9 sapeurs-pompiers et 6 JSP.**

L'Amicale des Sapeurs-Pompiers tient également à remercier tous les habitants pour leur accueil chaleureux lors de leur passage annuel pour la distribution des calendriers et pour leur fidèle participation aux soirées Pizzas-Flamms depuis tant d'années. Nous vous souhaitons à toutes et à tous une bonne année 2023, dans l'espoir de vous revoir bientôt à nos prochaines manifestations.

Le Chef de l'Unité Opérationnelle de Bining, SGT FABING Vincent

La présidente de l'amicale, C/C SCHWALBACH Sophie

Les personnes intéressées pour rejoindre les Sapeurs-Pompiers peuvent prendre contact avec le Sergent FABING Vincent au 06.30.29.30.04.

Tout ce que vous voudriez savoir sur ... Les associations

Alles wàs ihr misste wisse iwwa... Unsere Fereine sinn imma noch dòo !

Syndicat des Arboriculteurs - La Fée des fruits



Du « bio » et rien que cela, encore une saison un peu « compliquée » mais un super projet pour l'avenir !

« Dame Nature » n'a pas été, comme les 2 dernières années, très généreuse. Il y a eu quelques fruits mais aussi bien au niveau qualité que quantité, ce ne sera pas une année à inscrire dans les annales !

Dans le local de distillation, il nous reste à « retaper » le sol au printemps prochain.

Bien sûr, la pandémie nous a obligé à faire des permanences d'inscription et à rappeler à tous nos membres les consignes des « gestes barrières » !

Le super projet pour l'avenir :

Le Conseil Municipal avait prévu d'implanter un sentier piétonnier allant de la rue des Coquelicots jusqu'à la rue du Moulin de Rohrbach les Bitche (face à Fleurs Krebs). Le sentier terminé, il avait également décidé de planter des arbres fruitiers le long de ce sentier. Il a donc fait appel aux écoliers, avec leurs enseignantes, mais aussi aux arboriculteurs locaux, aidés par les 2 employés municipaux. Les 3 classes se sont succédées au cours d'une belle journée ensoleillée pour effectuer cette plantation en présence de Mme la Maire et de son 1^{er} Adjoint.

Avant de partir de l'école, sous le préau, Daniel Muller, nouveau moniteur du secteur, a procédé à quelques explications, rappels sur la morphologie d'un arbre fruitier, le pralinage, variété de fruits locaux, etc. Les élèves ont été invités, dans les semaines suivantes, par les arboriculteurs, à assister à la taille des arbres.

Et d'ici quelques années, ils pourront aller récolter et déguster les fruits !

De « vrais » fruits et un bon « Schnaps » produit de manière artisanale, deux remèdes que nos ancêtres, qui vivent de plus en plus longtemps, nous ont transmis. Ils n'avaient donc pas tort !

On ne peut, ainsi, que rester en bonne santé (), ce que je vous souhaite pour 2023 !*

() Le « Vorlauf » est plus efficace (selon les dires d'un pharmacien), pour se désinfecter les mains, que le gel « hydro-alcoolique » !!!!*

François



Sports et Loisirs



Une année en dents de scie ! « *Iwwa Schtock un iwwa Schtäen, isch nit alles schlecht gewän !* »

En résumé, l'année 2022 fut pour Sports et Loisirs une vraie année post-Covid avec quelques bas, mais aussi quelques belles réussites qui laissent espérer des jours meilleurs...

Au rayon des déceptions, il faut ranger quelques annulations essentiellement pour des raisons sanitaires et sécuritaires bien compréhensibles comme l'après-midi familial des jeux de société prévu en janvier, le séjour de ski en février ou encore l'arrêt des sections badminton et tennis de table prévues en salle.

Fort heureusement, tout ne fut pas négatif et le président avec son équipe ont eu également l'occasion de se frotter les mains ! La sortie au bowling de Woustwiller, n'a jamais attiré autant de participants, la section pétanque n'en finit pas de se développer et de s'organiser autour de son terrain derrière le stade, le comité se renouvelle et s'étoffe autour de nouvelles idées...

Focus sur trois points forts de 2022...qui en appellent d'autres pour 2023 !! « *Imma bessa màche!* »

◆ **Une très belle journée de découverte : le rallye pédestre du lundi de Pâques.**

Près d'une vingtaine d'équipes se sont lancées dans les dédales du village, à la découverte de curiosités, la recherche de points de repères caractéristiques, d'informations historiques...ou de photos insolites. Un après-midi de détente... très chargé selon des avis unanimes mais aussi très instructif. « *Do hònn ma noch emol e Hüffe Dinggess gelehrt wu ma nit gewisst hònn* ». Pour mémoire, c'est Henri Demmerlé et son équipe qui se sont montrés les plus observateurs ou perspicaces. Mais la bataille fut rude !

◆ **La Gymnastique féminine : près de 40 ans que cela dure !**

Forte actuellement de 28 membres, la section gym se retrouve tous les lundis (hors vacances scolaires) à la salle des fêtes, autour de Martine Fabing, responsable de la section, et Judith Mathis, monitrice diplômée.

De 19 h à 20 h pour les seniors (activité modérée) et de 20 h à 21 h pour les adultes (Step, Piloxing, Body Art Zen, Aérobie, Pilates, Zumba, Renforcement musculaire).

Vous avez besoin d'exercice, de vous changer les idées ou de décompresser? Venez tout simplement nous rejoindre lors des séances dans une ambiance détendue et sympathique. Inscription possible tout au long de l'année. Possibilité d'effectuer une première séance d'essai.



◆ **Et le tournoi de pétanque (11 juin 2022), pic de la saison**

Tous les records de participation ont été battus ce jour-là avec pas moins de 42 doublettes inscrites, venues d'un peu partout. 84 chasseurs de cochonnets répartis sur 21 terrains ont pu en découdre entre 14h et 18 heures à la satisfaction générale; l'organisation de Bruno Bertholle et de Henri Munch, le responsable de la section locale, ayant été en tous points parfaite. De nombreux nouveaux joueurs, surtout des plus jeunes, sont d'ailleurs venus grossir les rangs de la section à la suite de ce tournoi.



Tout ce que vous voudriez savoir sur ... Les associations

Alles wàs ihr misste wisse iwwa... Unsere Fereine sinn imma noch dòo !

Les pieds d'Or

Vous avez pu le remarquer, cette année nous avons enfin repris du service!

Les 21 et 22 mai dernier nous avons organisé notre marche populaire et vous avez été nombreux à fouler les différents parcours balisés par nos bénévoles.

En quelques chiffres : plus de 900 participants dont environ 400 Biningeois. L'amicale des pompiers fut l'association la plus représentée avec 73 marcheurs, les autres associations telles que Sport et Loisirs, les vétérans, le Football Club, la société avicole ou encore les Parents d'élèves étaient également présentes. Pour cela, nous tenions à vous remercier de continuer à nous soutenir malgré cette longue interruption.



Mais cette année encore le calendrier des marches populaires n'était pas très fourni et nombreuses marches aux alentours ont été annulées. Nous pouvons tout de même nous féliciter d'avoir représenté le club de Bining à Montbronn, Bitche, Achen ou encore à Sarreguemines avec plusieurs dizaines de participants.

Le calendrier des marches est consultable sur le site internet www.ffsp.fr, vous pouvez y participer et simplement vous inscrire sous Bining lors de l'achat de la licence.

Nous vous en parlons dans la précédente édition et vous avez certainement déjà vu ces plaquettes blanches ornés d'un cercle bleu ou rouge dans les rues et alentours du village! C'est le balisage des 3 parcours permanents créés en partenariat avec la commune, le Club Vosgien et Les Pieds d'Or. Autour des calvaires, moulins et chapelles, de 7, 12 et 20 km de long, ces parcours vous offriront de belles balades au départ de la salle des fêtes.

Pour conclure nous vous donnons rendez-vous pour notre Marche Populaire les 20 et 21 mai prochain !



Nos marcheurs à Sarreguemines,
le jour se levant à peine

Club Louis d'Or

Retour à la normale... ou presque pour le Club d'Épargne Louis d'Or

Après deux années compliquées, sans déjeuner dansant, sans assemblée générale, la vie normale a repris son cours pour le Club d'Épargne. Les levées ont pu se faire tous les mois sans trop de difficultés, le déjeuner dansant du dimanche 23 octobre a rassemblé un peu plus de 170 personnes dans la salle des fêtes alors que plus de 30 personnes avaient préféré la solution du repas à emporter. Ce fut une belle après-midi de retrouvailles qui a donné entière satisfaction aux participants tant par la qualité du repas que par l'animation musicale.

L'assemblée générale s'est tenue le samedi 10 décembre, sous la présidence de Raymond Lett, en présence d'une très nombreuse assistance qui a écouté et adopté à l'unanimité le rapport d'activités du président et le rapport financier de la trésorière Marie-Jeanne Greiner, qui, après onze années de bons et loyaux services, laisse la place à Denise Krebs, précédemment réviseur de caisse. Sous les applaudissements de l'assistance, le président a remercié la trésorière pour son travail et son engagement dans l'association. Les postes de réviseurs de caisse voient l'arrivée de deux nouveaux : Norbert Kirch et René Schum (les autres postes ne changent pas de titulaire).

La date du déjeuner dansant a été fixée au dimanche 22 octobre 2023 et l'assemblée générale se tiendra le samedi 9 décembre 2023. Puis vint le moment tant attendu du remboursement des pécules particulièrement bienvenus en cette fin d'année morose.

Pour les personnes intéressées, des bulletins d'adhésion sont disponibles au Café-Restaurant du Coin et auprès des membres du comité, qui souhaitent à tous les adhérents et à tous les lecteurs de ce bulletin communal, santé et sérénité pour l'année 2023.

Association Astragalus 2017

La formation au **Reiki** et les **séances de Chi-Gong** sont dispensées par [Daniel PHILIPP](#)

Horaires des séances de CHI-GONG à la salle polyvalente "Toullisse" de BINING : Tous les Mercredis de 18H30 à 19h30 et tous les jeudis de 09H30 à 10h30, au Tarif de 5 € la séance, Daniel PHILIPP de Bining, maître en la matière, vous accueillera pour une séance de 1 h.

Pour les nouveaux inscrits, la séance de découverte est gratuite. Renseignements complémentaires et inscriptions pour la 1ère séance directement auprès de Daniel : 06 76 79 38 60 (sms ou appel).

La formation à la Géobiologie est assurée par

[Roland SCHRAMMEK - Tél : 06 85 84 79 02](#) / [Bernard JACOBI - Tél : 06 85 98 32 98](#)

Les randonnées—balades sont souvent organisées le dimanche de 09H00 à 15H00 .

Les mini conférences sur le bien-être sont régulièrement organisées le mercredi soir à partir de 19H45.

Tous les renseignements concernant ces manifestations sont diffusés par Email aux membres de l'association (que chacun peut rejoindre pour la somme de 10 € par an). Une diffusion est également effectuée par la page Facebook de l'association à savoir "**ASSOCIATION ASTRAGALUS**"



Tout ce que vous voudriez savoir sur ... Les associations

Alles wàs ihr misste wisse iwwa... Unsere Fereine sinn imma noch dòo !

Espoir Sportif du Pays de Bitche (ESPB)

L'Espoir Sportif du Pays de Bitche qui a vu le jour en juin 2020 et fort de 180 membres, finit sa deuxième saison et peut d'ores et déjà dresser un premier bilan très positif grâce notamment à la disponibilité et au dynamisme des membres de son comité. Comité qui se compose actuellement de 16 membres dont le Président M.COSTES Pascal, les Vices Présidents : MM. FABING Fernand et SPEDER Alphonse, le Trésorier: M. HIEGEL Claude et la secrétaire: Mme COSTES Léa.

Afin de permettre le bon déroulement d'une saison et de maintenir une situation financière saine, l'ESPB organise de nombreuses manifestations, la soirée Vintage à Bining au mois de novembre, le concert des GA'COUSTIQUES pour la fête patronale de ROHRBACH, la fête patronale de BINING, puis la soirée carnavalesque qui se déroulera à Bining au mois de mars sans oublier que le club faisant parti de l'APAR, il collabore au Salon des vins et produits du terroir, à la foire BIO ainsi qu'à toutes les autres manifestations organisées par l'Association Pour l'Animation de RORHBACH.

L'encadrement sportif des équipes seniors a été confié pour cette saison à M. BEINING Jérémy, avec sous sa responsabilité quelques 40 licenciés seniors évoluant au sein de deux équipes pratiquant au niveau départemental et une équipe seniors féminines sous la responsabilité de M. COSTES Christopher. Une des fiertés de l'ESPB étant de pouvoir s'enorgueillir d'être parmi les rares clubs mosellans à engager une équipe seniors féminines et d'être représenté dans pratiquement toutes les catégories de jeunes en masculin comme en féminin.

Pour cette saison 2022/2023, les objectifs sont simples : consolider et pérenniser la structure du club, assurer le bon encadrement des équipes et obtenir le maintien des équipes seniors dans leurs divisions respectives.

Pascal COSTES

Président du football club ESPB 2020



UNIAT : Union Nationale des Invalides et Accidentés du Travail

◆ Rôle de l'UNIAT

L'UNIAT est une association très utile et vient en aide à toutes les personnes dans le domaine social et notamment la retraite, l'invalidité, le handicap, les accidents de travail et maladies professionnelles, le veuvage, les impôts, l'aide ménagère, etc... En effet, les conseillers informent les adhérents sur leurs droits, remplissent tous les formulaires et les transmettent directement aux caisses. Le service d'une grande qualité est très apprécié par les adhérents.

Contrairement à une idée reçue, on n'a pas besoin d'être invalide pour être à l'UNIAT. Chaque personne peut adhérer à l'UNIAT quel que soit son âge, sa situation ou son domicile.

◆ Force de l'UNIAT

40 000 adhérents sont répartis en Alsace-Moselle et près de 400 bénévoles participent au fonctionnement.

L'UNIAT est née en 1924 et fêtera donc son 100ème anniversaire en 2024. Chaque année des centaines de nouveaux membres adhèrent à l'Association, preuve de son efficacité.

Pour adhérer à l'association

Site internet www.uniat.fr

Téléphone au 03.87.98.40.14

21-23 rue Chamborand à Sarreguemines (du lundi au vendredi de 8 h à 12 h sans rendez-vous)

Responsables de l'UNIAT Moselle :

Monsieur RAMM Gaston, président

Monsieur BUCK Olivier—Secrétaire Général

Des permanences sont effectuées régulièrement dans de nombreuses communes comme Bitche, Saint-Avold, Sarralbe, Sarrebourg, Sarre-Union...

Association des aviculteurs de Bining

Suite au succès de notre exposition 2021 après deux années sans manifestation et aux bons résultats de certains aux quatre coins de la France, la motivation de nos éleveurs pour cette nouvelle année d'élevage s'est très vite fait ressentir. La couveuse de l'association était littéralement prise d'assaut. Tous les voyants étaient au vert pour que 2022 soit un bon millésime.

Malheureusement certaines réalités nous ont très vite rattrapées et la durée exceptionnellement longue des restrictions liée à la grippe aviaire nous ont empêchés d'organiser le marché aux poussins à Pâques.

Comme à chaque automne depuis maintenant plusieurs années, la recrudescence des cas de grippe aviaire au niveau nationale laisse planer un certain doute sur l'organisation de notre exposition locale au mois d'octobre. Cette année encore nous avons eu la chance de pouvoir organiser cette manifestation et le succès a été au rendez-vous tant au niveau de la présentation des animaux qu'au niveau des visiteurs. Sur ce dernier point, nous tenons particulièrement à remercier les biningeois qui se sont déplacés en nombre, bien sûr pour admirer les animaux mais aussi pour nous soutenir.

Lors de l'exposition des 15 et 16 octobre dernier, les 18 exposantes et exposants ont présenté plus de 230 sujets, volailles, canards, lapins et pigeons. Félicitations non seulement aux lauréats mais aussi aux autres éleveurs qui n'ont pas démerité.



En 2023, l'association vous invite d'ores et déjà à son marché aux poussins qui se déroulera le week-end de la Pentecôte (et non plus à Pâques suite aux problèmes décrits ci-dessus) ainsi que les 14 et 15 octobre pour sa traditionnelle exposition. Un grand merci à toutes les personnes qui contribuent et qui ont contribué à la réussite de l'exposition.

L'ensemble de l'Association des Aviculteurs de Bining souhaite à tous une bonne année et une bonne santé pour 2023.



Bonne Année 2023



Madame le maire, les adjoints, les conseillers municipaux et le personnel de la commune de Bining vous souhaitent une **bonne année 2023 et surtout une bonne santé !**

Jeu concours - *Honn'r geläst ? E concours gibt's àa noch ...*

En 2023, des chèques
« J'achète Bitcherland ! »
à GAGNER



Jeu concours 2022 - Résultats

Les gagnants du jeu concours de 2022 ont été tirés au sort parmi les bonnes réponses reçues. Mesdames Christiane Wagner, Anne Krebs et messieurs Gérard Meyer, Gaston Fabing, Nicolas Schneider ont reçu une Bande Dessinée « La Moselle Déracinée » offerte par la commune. Bravo à tous les participants !

Question 1 : Comment s'appelle l'application mobile permettant de rester informé sur la vie du village ?

Question 2 : Par quels moyens pouvons-nous éviter la prolifération des chats? (2 réponses)

Question 3 : Monsieur KNOPF et Monsieur KANY ont tous les deux enseigné à Bining. Lequel des deux a exercé le plus longtemps dans la commune ?

Question 4 : Quelle est la date de naissance de la doyenne de Bining ?

Question 5 : Le « Gros Chêne » est la star de notre forêt. Quel est le pourcentage de chêne présent dans notre forêt en 2022?

Règlement du jeu : Jeu gratuit sans obligation d'achat, ouvert à toute personne physique, domiciliée à Bining, à l'exception des conseillers municipaux et leurs familles. Seuls les bulletins originaux seront pris en compte. Il ne sera accepté qu'un bulletin-jeu de participation par famille. Parmi les bulletins ne comportant que des réponses exactes, il sera procédé à un tirage au sort pour désigner les 6 gagnants. Ces derniers seront prévenus par téléphone ou mail. Les bons d'achats seront à retirer en mairie. Conformément à la loi informatique et liberté du 6 janvier 1978, modifiée en 2004, les participants disposent d'un droit d'accès et de rectification des données les concernant.

JEU CONCOURS - 2023

Bulletin de participation à déposer dans la boîte aux lettres de la mairie **avant le 15 mars 2023**

Nom Prénom.....

Question 1 :

Adresse.....

Question 2 :

Tél portable.....

Question 3 :

Mail.....

Question 4 :

Question 5 :