

SYNDICAT INTERCOMMUNAL D'ENERGIE DES COMMUNES DE FLANDRE



Syndicat Intercommunal d'Énergie des Communes de Flandre



territoire
d'énergie

FLANDRE

Rapport de contrôle
de concession

Electricité

2016
2017



Table des matières

- P2 : Table des matières et édito
- P3 : La concession en chiffres
- P4 : Organisation de la distribution publique d'électricité
- P5 : Présentation et missions du SIECF Territoire d'Energie Flandre
- P6 : Qualité de l'électricité – Qualité de la tension
- P7 à 9 : Qualité de l'électricité – Continuité de fourniture
- P10 : Patrimoine et travaux – Patrimoine de la concession par commune
- P11-12 : Patrimoine et travaux – Patrimoine de la concession
- P13 à 16 : Travaux ENEDIS sur la concession (ARTICLE 2)
- P17 : Travaux d'effacement et d'enfouissement (ARTICLE 8)
- P18 -19 : Cartographie des chantiers Article 8
- P20-21 : Renouvellement des fils nus et postes à coupure dans l'air
- P22 : Les usagers de la concession – Les clients, l'énergie acheminée et les producteurs
- P23 - 24 : Les usagers de la concession – Lutte contre la précarité énergétique
- P25 - 26 : Les usagers de la concession – focus LINKY le point de vue d'ENEDIS Thierry PAGÈS
- P27 : Eléments financiers
- P28-29 : Le suivi et contrôle de l'exploitation + RODP + TCFE
- P30 : Événementiel/ Faits marquants / Réunions de travail
- P31 : Conclusion
- P32 : 4ème de couverture

Edito

● Le rapport du contrôle du traité de concession fait partie des obligations de l'autorité concédante, en l'occurrence le syndicat intercommunal d'énergie des communes de Flandre et ce dans le cadre du contrat de concession avec ENEDIS, pour la qualité de la desserte en électricité et avec EDF pour la fourniture de cette énergie.



Le précédent rapport 2014 2015 évoquait l'amorce de la transition énergétique. Aujourd'hui notre syndicat est un acteur incontournable de ce défi du XXIe siècle. Nos différents services : précarité énergétique, maîtrise de la demande en énergie, achat groupé d'énergie, de véhicules propres, maintenance et rénovation de l'éclairage public sont à pied d'œuvre à longueur d'année pour que notre territoire soit exemplaire en la matière.

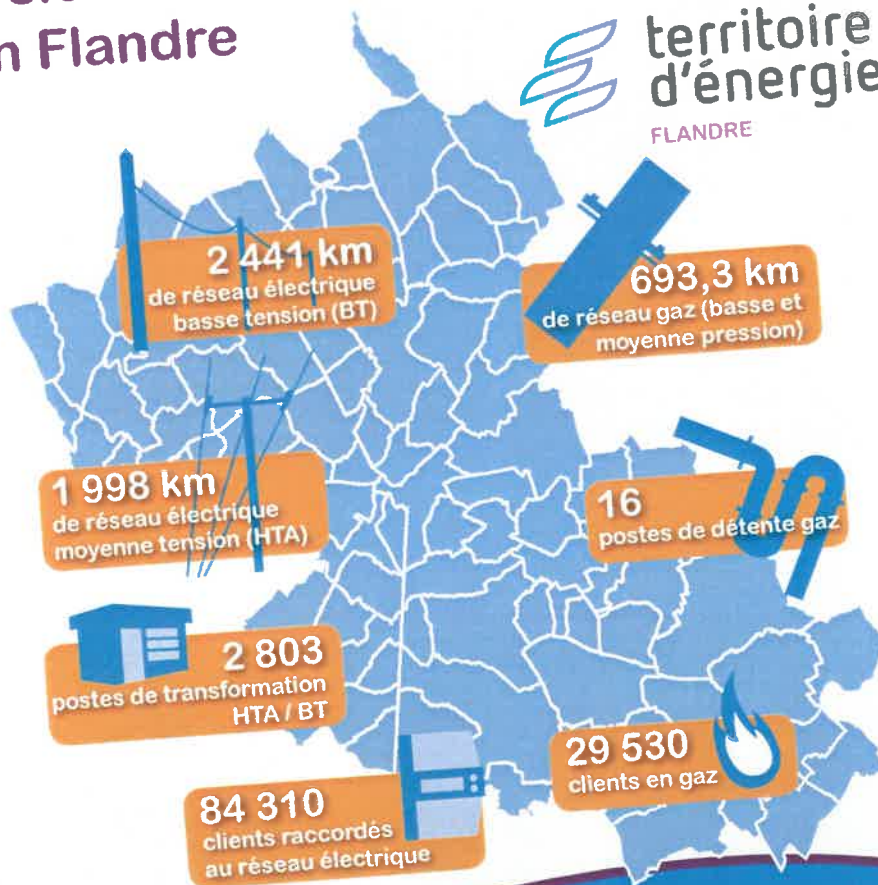
Ce rapport fait aussi un focus sur le déploiement par ENEDIS des compteurs de type Linky qui permettent de mieux gérer les consommations des abonnés. Avec cette nouvelle génération, les relevés se font à distance ; les abonnés ont la possibilité d'ajuster la puissance du compteur, de suivre leur consommation en temps réel et d'indiquer à distance les pannes éventuelles pour que les clients deviennent des consommateurs.

les concessions de distribution publique d'électricité et de gaz en Flandre



territoire
d'énergie

FLANDRE



Siège en Mairie d'HAZEBROUCK
Bureau : 30, rue Warein
BP 70189 - 59524 HAZEBROUCK
&: 03 28 43 44 45
@ : siecf@ville-hazebrouck.fr



L'organisation de la distribution publique d'électricité

● Des la fin du XIX^{ème} siècle, les communes ont été un maillon essentiel de la distribution publique d'électricité. En effet, une loi de 1884 leur attribuait la compétence d'organisation de ce service public en pleine extension.

Au début du XX^{ème} siècle, la distribution d'électricité était assurée par des entreprises privées agissant au début par de simples permissions de voiries puis après la loi du 15 juin 1906 par des concessions.

En ville, les concessionnaires étaient souvent des entreprises privées qui dégageaient des bénéfices, le réseau s'est ainsi étendu rapidement.

En zone rurale, la progression fut plus lente. La longueur des réseaux, due à un habitat diffus, rendait le coût des investissements très élevés. Les Communes ou leur groupement ont de ce fait supporté la plus grande part des investissements.

Au début de la seconde guerre mondiale, on dénombrait en France, 154 entreprises de production, 85 entreprises de transport et 1150 entreprises de distribution.

La loi du 8 avril 1946 nationalisa cette multitude d'entreprises pour créer EDF (Electricité De France) concessionnaire unique et obligé des communes ou de leur groupement, pour la distribution ; et de l'état pour le transport.

Seules des régies et des SICAE ont été laissées en dehors de la nationalisation (ils n'en existent pas sur le territoire du SIECF).

Cette loi de 1946 impose donc aux Communes ou à leur groupement, un concessionnaire national unique, leur ôtant ainsi toute possibilité de choix.

Toutefois, la loi instaure des 'garde-fous' via l'article 36 qui dispose que les collectivités locales sont dotées de droits fondamentaux :

-  le pouvoir de contrôle du concessionnaire
-  a propriété des ouvrages

Au début des années 2000, on assiste à une ouverture progressive des marchés de l'énergie à la concurrence et le renforcement du rôle des autorités concédantes (loi du 10 février 2000 sur la modernisation et le développement du service public de l'électricité, loi du 3 janvier 2003 relative aux marchés publics de l'énergie, loi du 9 août 2004 relative au service public de l'électricité et du gaz et aux entreprises électriques et gazières, loi de programme du 13 juillet 2005 fixant les orientations de la politique énergétique).

Le 1er janvier 2008 est créé ERDF (Electricité Réseau Distribution de France), filiale à 100% du groupe EDF, chargée d'exploiter le réseau de distribution d'électricité de la concession.

En juin 2016, ERDF devient ENEDIS.

Les collectivités locales sont propriétaires des ouvrages et des réseaux

● En France, les communes sont propriétaires des réseaux de distribution d'électricité et responsables de l'organisation de ce service public. Afin de mutualiser les moyens humains, financiers et techniques, elles se regroupent au sein de syndicats d'énergie, dénommés aussi Autorité Organisatrice de la Distribution d'Énergie (AODE). L'objectif principal est de renforcer la solidarité entre l'urbain et le rural et de garantir à chaque usager une desserte en électricité de qualité à un prix raisonnable.

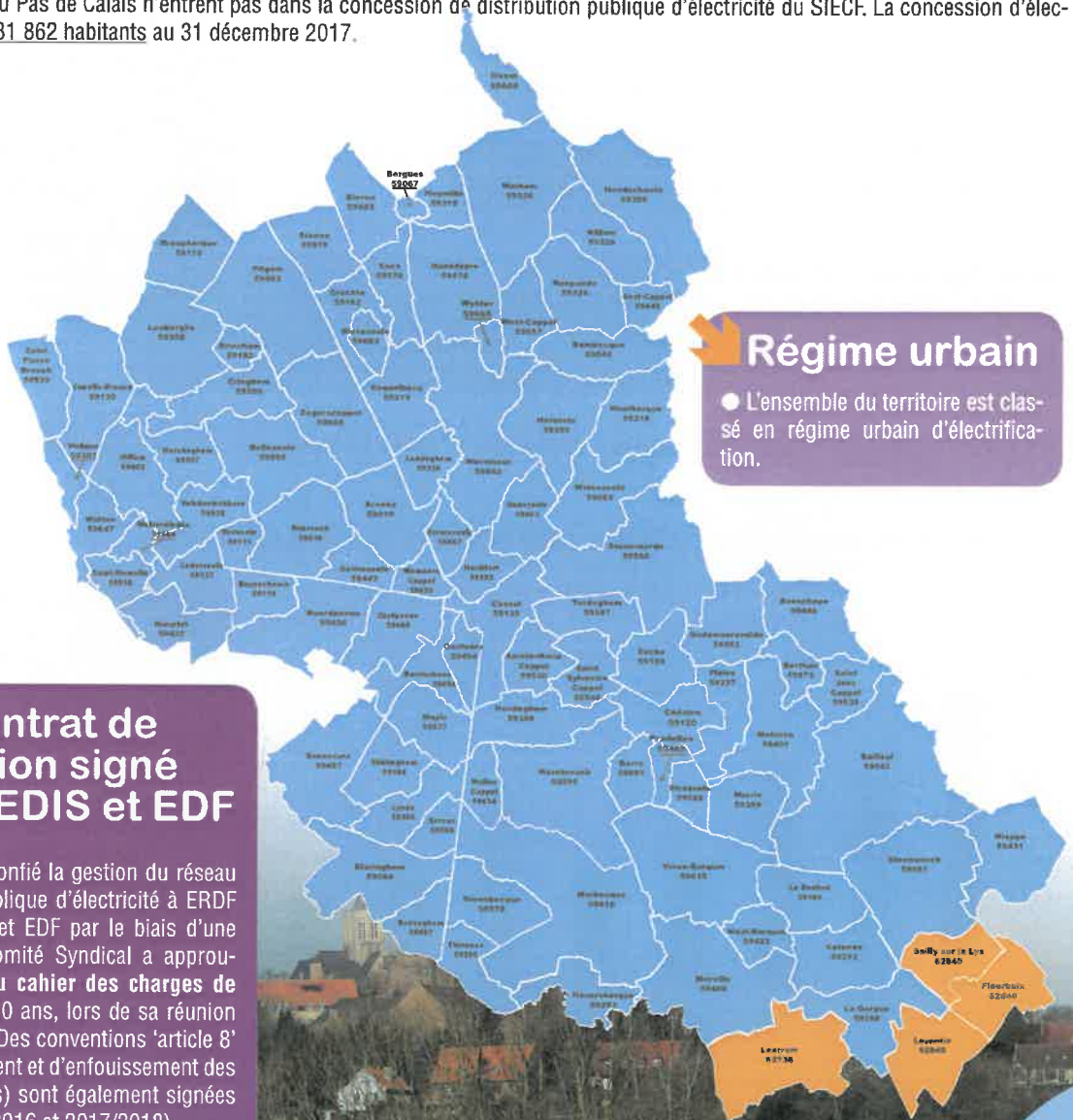


dépannage ENEDIS
2017



Présentation et missions du SIECF Territoire d'Énergie Flandre

- Le SIECF, Syndicat Intercommunal d'Énergie des Communes de Flandre a été créé en 1966 (par arrêté préfectoral du 24 juin 1966). Il est autorité organisatrice de la distribution publique d'électricité depuis sa création. Le SIECF est constitué de 98 communes adhérentes, représentant 199 145 habitants, au 31 décembre 2017. Les 4 communes du Pas de Calais n'entrent pas dans la concession de distribution publique d'électricité du SIECF. La concession d'électricité représente 181 862 habitants au 31 décembre 2017.



Régime urbain


- L'ensemble du territoire est classé en régime urbain d'électrification.

Le contrat de concession signé avec ENEDIS et EDF

- Le Syndicat a confié la gestion du réseau de distribution publique d'électricité à ERDF (devenu ENEDIS) et EDF par le biais d'une concession. Le Comité Syndical a approuvé la signature du cahier des charges de concession pour 30 ans, lors de sa réunion du 30 mars 2012. Des conventions 'article 8' (travaux d'effacement et d'enfouissement des réseaux électriques) sont également signées pour 2 ans (2015/2016 et 2017/2018).



Qualité de l'électricité

- La qualité de l'électricité comporte 2 volets : la qualité de la tension et la continuité d'alimentation. (Référence  Décret n° 2007-1826 du 24 décembre 2007)

La qualité de la tension

La qualité de la tension mesure la tenue des réseaux aux contraintes de puissance.

En alimentation normale, la tension HTA doit rester à l'intérieur de la plage [-5%, +5%] de la tension nominale.

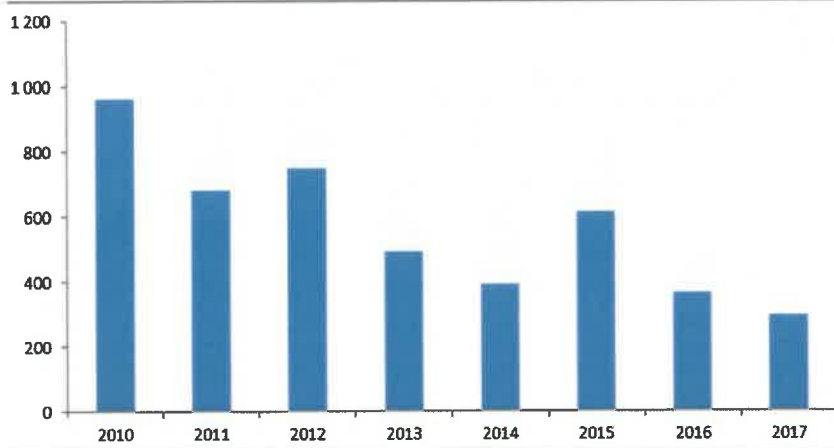
L'origine de la chute de la tension est due à un appel trop important par rapport à la longueur du réseau et à sa section.

Un départ BT est en contrainte de tension lorsque le niveau de tension sort de la fourchette [-10%, +10%] de la tension nominale de 230 volts, c'est-à-dire entre 207 et 253 volts.



Le nombre de clients BT mal alimentés est estimé à **365 en 2016** et **295 en 2017** par Enedis soit 0.4% des clients de la concession :

Evolution du nombre de clients mal alimentés depuis 2010



● Rappelons qu'en 2010, ERDF (ENEDIS) a modifié les modalités de prise en compte des clients mal alimentés, du fait de la mise en œuvre du nouveau plan de tension. Cette modification laisse planer un doute sur la qualité et la fiabilité des données fournies, les résultats obtenus ne résultant pas de mesures sur le terrain mais étant obtenus sur la base d'un outil statistique (GDO – Gestion Des ouvrages).

A titre d'exemple, la GDO ne tient pas compte de la présence de pompes à chaleur.



Continuité de la fourniture

● La durée moyenne de coupure vue par un usager et le nombre moyen de perturbations permettent de donner une image globale de la qualité de la fourniture sur le territoire de la concession.

Le critère B correspond au temps moyen, exprimé en minutes, de l'interruption de fourniture pour l'ensemble des usagers de la concession suite à des travaux ou à des incidents sur le réseau HTA et BT.

La durée moyenne de coupure pour l'année 2016 est de 153.2 minutes et pour l'année 2017 de 438.4 minutes

Evolution du temps moyen de coupure depuis 2010 (Critère B en Minutes) comparée à l'évolution nationale (Données ENEDIS)

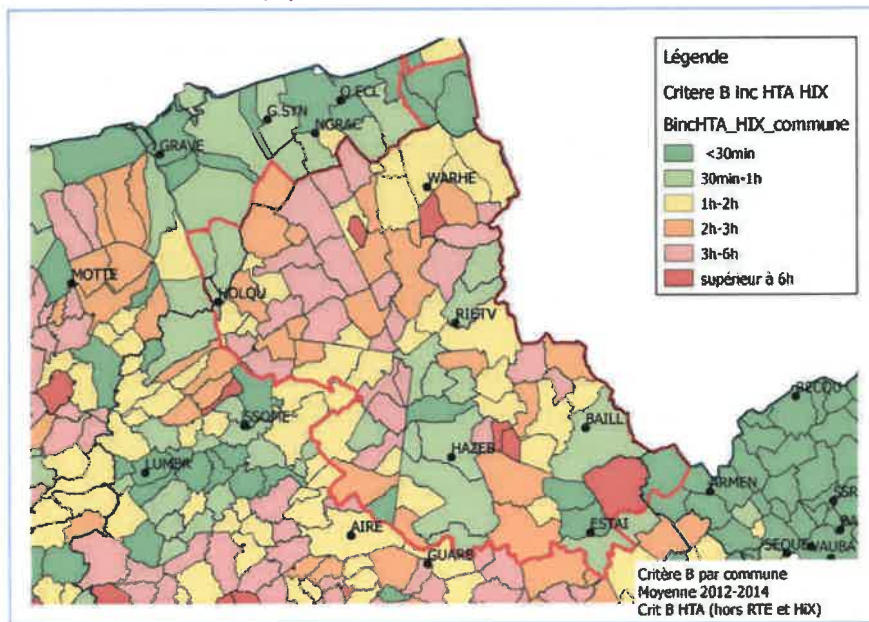


Focus sur l'abattement tarifaire en cas de coupure de plus de 6 heures

Depuis le 1er janvier 2014, ENEDIS verse une pénalité de 20% du montant annuel de la part fixe du TURPE par période entière de 6 heures d'interruption de fourniture (Hors travaux et incident sur le réseau de transport)



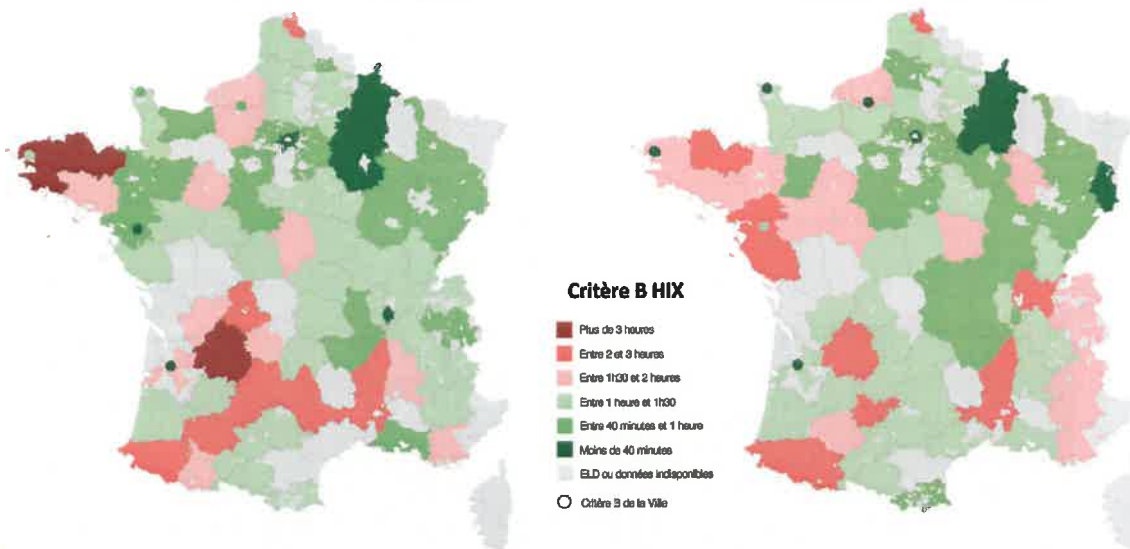
Cartographie du Critère B par commune (moyenne années 2012/2014) (Données ENEDIS)



Cartographie du Critère B par AODE (moyenne années 2014 et 2015) (Source AEC)

Critère B HIX par AODE en 2014

Critère B HIX par AODE en 2015





Réunion avec ENEDIS le 13 mars 2018 à REXPOEDE suite aux évènements climatiques de décembre 2017

● Le 13 mars dernier, le SIECF – Territoire d’Energie Flandre et Enedis conviaient à Rexpoëde les communes des Flandres pour une réunion de travail autour de la distribution publique d’électricité, après l’évènement climatique exceptionnel Ana de décembre dernier.

45 élus ont répondu à l’invitation pour des échanges fructueux sur l’ensemble des thématiques d’actualité et sur l’avenir, le réseau électrique s’affirmant comme un pivot essentiel de la transition énergétique et de REV 3.

Les conséquences de la crise climatique de 5 jours sur le réseau ont été détaillées, en particulier sur la zone de Wormhout.

Le dispositif de crise et l’information donnée par Enedis et le SIECF ont été salués ; des pistes de renforcement de la communication en boucle courte ont été identifiées (interlocuteurs crises des communes, par exemple)

Un bilan des investissements réalisés depuis le contrat de concession signé en 2012 autour de la qualité de fourniture a été réalisé par le SIECF et Enedis : numérisation du réseau, traitement de tronçons climatiques, renforcement du maillage. Quelques chiffres : 100 postes de distribution rénovés, 65 kilomètres de fils nus résorbés. 66 organes de manœuvre télécommandés mis en place, 40 000 compteurs communicants déployés et un accompagnement spécifique autour du TEPCV (Territoire à Energie Positive pour la Croissance Verte) du SIECF, notamment autour du déploiement des bornes de recharge des véhicules électriques.

Enfin, le SIECF et Enedis ont indiqué leur souhait de s’inscrire dès 2018 dans la dynamique nationale créée autour du nouveau contrat de concession modélisé par la Fédération Nationale des Collectivités Concédantes et Régies (FNCCR), conçu pour un accompagnement renforcé de la transition énergétique en Flandre. Les enjeux : diagnostic poussé du patrimoine réseaux, schéma directeur d’investissements, plans pluri-annuels d’investissements pour conforter la résistance du réseau face aux évènements climatiques exceptionnels.

Evènements climatiques en Flandre

20 novembre 2016 : tempête NANETTE
12 et 13 janvier 2017 : tempête EGON
10 décembre 2017 : tempête ANA

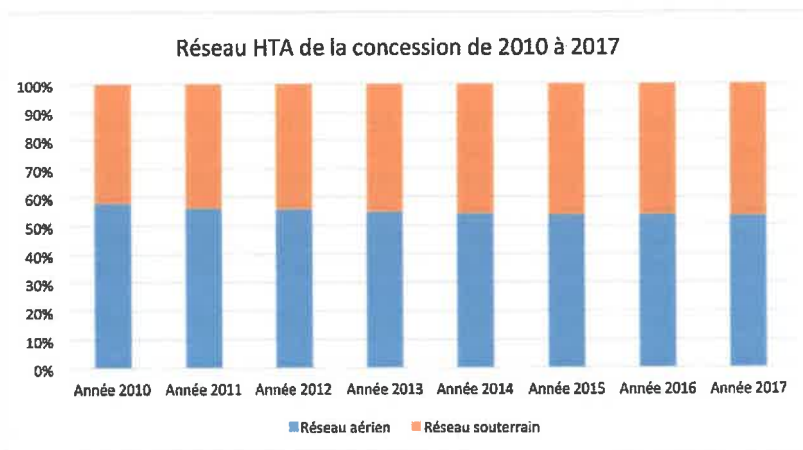


Patrimoine et travaux

Patrimoine de la concession (HTA et BT)

Etat du réseau HTA (en Km)		
Type de réseau	Aérien	Souterrain
Année 2010	1173	848
Année 2011	1130	881
Année 2012	1126	888
Année 2013	1106	907
Année 2014	1100	927
Année 2015	1075	919
Année 2016	1075	922
Année 2017	1063	925

Le réseau moyenne tension HTA de 1000 à 50 000 V

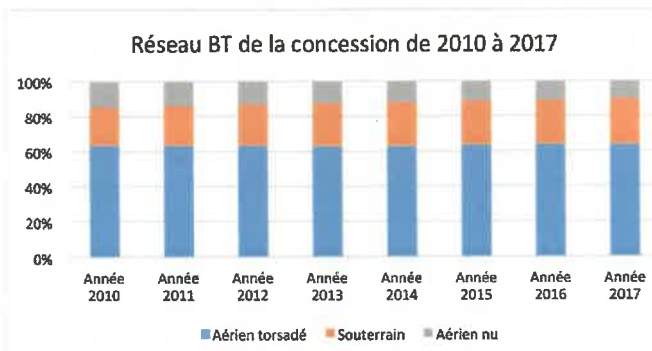


Longueur totale du réseau HTA de la concession en 2017 : 1988.2 km
 (taux d'enfouissement : 46.5 %)



Etat du réseau BT (en Km)			
Type de réseau	Aérien torsadé	Souterrain	Aérien nu
Année 2010	1527	522	351
Année 2011	1538	547	334
Année 2012	1548	570	319
Année 2013	1542	592	305
Année 2014	1550	611	293
Année 2015	1542	610	272
Année 2016	1559	621	260
Année 2017	1555	628	244

Le réseau basse tension BT de 50 à 1000V



Longueur totale du réseau BT de la concession en 2017 : 2427 km
 (taux d'enfouissement : 25.9 %)

Patrimoine et travaux

Le patrimoine de la concession par commune

INSEE	NOM	RESEAU BT (en m)					RESEAU HTA (en m)				
		AERIEN NU	TORSADE	SOUTERRAIN	% SOUT	TOTAL	AERIEN NU	TORSADE	SOUTERRAIN	% SOUT	TOTAL
59018	ARNEKE	2 111	20 860	4 058	15%	27 029	9 670	0	11 494	54%	21 164
59043	BAILLEUL	7 473	74 563	47 888	37%	129 924	52 767	0	47 305	47%	100 072
59046	BAMBEQUE	4 280	16 360	2 123	9%	22 763	9 612	0	4 230	31%	13 842
59054	BAVINCHOVE	2 367	10 324	2 326	15%	15 017	8 573	0	3 281	28%	11 854
59067	BERGUES	612	5 289	13 079	69%	18 980	0	0	6 769	100%	6 769
59073	BERTHEN	1 738	7 767	1 631	15%	11 136	6 211	0	1 085	15%	7 296
59082	BIERNE	1 972	9 832	12 099	51%	23 903	16 194	0	11 785	42%	27 979
59083	BISSEZEELE	970	4 109	1 687	25%	6 766	4 597	0	60	1%	4 657
59084	BLARINGHEM	2 441	23 069	6 662	21%	32 172	20 207	0	9 106	31%	29 313
59086	BOESCHEPE	1 985	26 294	5 947	17%	34 226	17 542	0	10 237	37%	27 779
59087	BOESEGHEM	2 326	10 618	566	4%	13 450	6 365	0	4 818	43%	11 183
59089	BOLLEZEELE	8 388	20 830	5 147	16%	34 365	13 104	0	9 413	42%	22 517
59091	BORRE	936	6 998	1 506	16%	9 440	7 947	0	2 905	27%	10 852
59110	BROUCKERQUE	327	14 434	9 117	38%	23 878	13 393	0	7 390	36%	20 783
59111	BROXEELE	1 172	5 213	475	7%	6 860	6 015	0	719	11%	6 734
59119	BUYSSCHEURE	529	7 948	53	1%	8 530	5 581	0	4 607	45%	10 188
59120	CAESTRE	1 973	16 269	7 419	29%	25 661	7 336	0	11 040	60%	18 377
59130	CAPPELE BROUCK	3 970	16 005	5 944	23%	25 919	8 307	0	14 822	64%	23 129
59135	CASSEL	2 875	21 822	7 556	23%	32 253	11 023	0	10 111	48%	21 134
59162	CROCHTE	1 884	9 093	3 849	26%	14 826	9 613	0	3 223	25%	12 836
59180	LE DOULIEU	2 101	13 033	2 784	16%	17 918	12 610	0	1 501	11%	14 111
59182	DRINCHAM	1 830	4 245	1 029	14%	7 104	3 075	0	1 209	28%	4 284
59184	EBBLINGHEM	685	10 892	711	6%	12 288	9 698	0	3 813	28%	13 516
59189	ECKE	2 238	14 793	3 835	18%	20 866	6 443	0	8 647	57%	15 090
59200	ERINGHEM	2 663	8 766	3 389	23%	14 818	5 631	0	9 238	62%	14 919
59210	ESQUELBEQ	3 911	15 707	10 571	35%	30 189	10 572	0	12 463	54%	23 035
59212	ESTAIRES	3 137	28 249	19 654	39%	51 040	13 291	0	23 112	69%	42 403
59237	FLETRE	1 310	11 294	4 157	25%	16 761	9 905	0	1 339	12%	11 244
59262	GODEWAERSVELDE	3 229	22 742	7 647	23%	33 618	12 950	0	8 459	40%	21 439
59268	LA GORGUE	1 461	24 360	16 682	39%	42 503	21 755	0	21 960	50%	43 715
59282	HARDIFORT	411	7 390	2 472	24%	10 273	5 689	0	3 531	38%	9 220
59293	HAVERSKERQUE	0	17 025	3 226	16%	20 251	4 965	0	8 153	62%	13 118
59295	HAZEBROUCK	14 884	51 360	74 026	53%	140 270	22 192	0	66 601	75%	88 793
59305	HERZEELE	3 559	24 656	8 045	22%	36 260	17 458	0	9 680	36%	27 138
59307	HOLQUE	746	5 387	3 315	35%	9 448	2 663	0	17 133	87%	19 795
59308	HONDEGHEM	2 236	17 356	3 511	15%	23 103	17 398	0	1 860	10%	19 258
59309	HONDSCHOOTE	7 576	25 537	18 900	36%	52 063	14 041	0	23 827	63%	37 868
59318	HOUTKERQUE	3 657	18 292	2 089	9%	24 038	12 721	0	3 977	24%	16 698
59319	HOYMILLE	2 370	7 818	16 080	61%	26 268	4 991	0	10 208	67%	15 199
59326	KILLEM	4 267	18 073	4 551	17%	26 891	11 744	0	7 948	40%	19 692
59337	LEDERZEELE	3 277	11 854	2 898	16%	18 029	8 812	0	5 932	40%	14 744
59338	LEDRINGHEM	1 254	7 357	3 722	30%	12 333	5 356	0	1 558	23%	6 914
59358	LOOBERGHE	5 532	20 798	3 065	10%	29 395	2 171	0	19 671	90%	21 842
59366	LYNDE	589	12 966	1 402	9%	14 957	14 438	0	637	4%	15 075
59397	MERCKEGHEM	2 566	16 072	2 661	12%	21 299	9 724	0	9 858	50%	19 583
59399	MERRIS	461	12 129	2 099	14%	14 689	15 455	0	884	5%	16 339
59400	MERVILLE	6 296	51 409	23 301	29%	81 006	27 673	0	26 625	49%	54 298
59401	METEREN	1 021	22 190	10 162	30%	33 373	24 124	0	12 027	33%	36 151
59402	MILLAM	2 093	14 970	2 774	14%	19 837	8 857	0	12 478	58%	21 335
59416	MORBEQUE	2 591	28 703	6 478	17%	37 772	22 289	0	19 052	46%	41 341

Patrimoine et travaux

Le patrimoine de la concession par commune

INSEE	NDM	RESEAU BT (en m)					RESEAU HTA (en m)				
		AERIEN NU	TORSADE	SOUTERRAIN	% SOUT	TOTA	AERIEN NU	TORSADE	SOUTERRAIN	% SOUT	TOTAL
59423	NEUF-BERQUIN	852	9 954	3 334	24%	14 140	7 574	0	1 230	14%	8 804
59431	NIEPPE	5 421	30 281	34 622	49%	70 324	6 362	0	35 117	85%	41 479
59433	NIEURLET	3 802	10 029	1 264	8%	15 095	5 343	0	6 214	54%	11 557
59436	NOORDPEENE	3 138	19 044	2 402	10%	24 584	19 272	0	4 728	20%	24 000
59443	UCHTEZEELE	1 042	9 222	634	6%	10 898	5 551	0	87	2%	5 638
59448	OOST-CAPPEL	323	6 012	2 484	28%	8 819	1 680	0	4 727	74%	6 407
59453	OUDEZEELE	2 520	15 155	961	5%	18 636	8 998	0	6 436	42%	15 434
59454	OXELAERE	388	9 970	1 047	9%	11 405	6 579	0	3 306	33%	9 885
59463	PITGAM	3 072	23 613	3 447	11%	30 132	16 726	0	15 636	48%	32 362
59469	PRADELLES	385	2 929	1 974	37%	5 288	2 781	0	1 483	35%	4 264
59478	QUAEDYPRE	4 377	17 651	10 167	32%	32 195	14 325	0	41 591	74%	55 916
59497	RENESECURE	2 086	27 080	5 424	16%	34 590	17 112	0	10 808	39%	27 920
59499	REXPOEDE	5 566	19 614	6 648	21%	31 828	12 895	0	7 505	31%	20 399
59516	RUBROUCK	2 976	19 068	2 246	9%	24 290	20 078	0	1 643	8%	21 721
59535	SAINT-JANS-CAPPEL	498	14 485	5 753	28%	20 736	12 100	0	3 160	21%	15 260
59536	SAINTE-MARIE-CAPPEL	655	11 554	3 092	20%	15 301	10 622	0	2 386	18%	13 008
59538	SAINT-MOMELIN	2 016	2 271	1 902	31%	6 189	1 283	0	445	26%	1 733
59539	SAINT-PIERRE-BROUCK	697	11 494	5 185	30%	17 376	2 783	0	13 310	83%	16 093
59546	SAINT-SYLVESTRE-CAPPEL	1 537	9 591	5 166	32%	16 294	10 732	0	1 211	10%	11 943
59568	SERCUS	628	7 220	1 119	12%	8 967	9 228	0	120	1%	9 348
59570	SOCX	1 706	7 728	9 589	50%	19 023	8 326	0	11 650	57%	20 476
59577	STAPLE	1 846	15 148	1 793	10%	18 787	13 443	0	1 141	8%	14 584
59578	STEENBECQUE	1 193	24 340	4 015	14%	29 548	15 042	0	7 490	33%	22 532
59579	STEENE	1 469	12 569	5 132	27%	19 170	10 029	0	4 609	31%	14 638
59580	STEENVOORDE	2 636	48 335	15 870	24%	66 841	29 009	0	27 130	48%	56 139
59581	STEENWERCK	2 132	43 377	7 988	15%	53 497	35 792	0	7 536	17%	43 328
59582	STRAZEELE	2 033	8 681	3 025	22%	13 739	9 496	0	1 359	13%	10 855
59587	TERDEGHEM	2 001	12 183	1 831	11%	16 015	10 833	0	3 572	25%	14 405
59590	THIENNES	554	11 054	1 300	10%	12 908	7 492	0	1 298	15%	8 790
59605	UXEM	245	3 801	10 203	72%	14 249	5 111	0	10 636	68%	15 747
59615	VIEUX-BERQUIN	1 032	27 857	4 976	15%	33 865	27 138	0	2 181	7%	29 319
59628	VOLCKERINCKHOVE	2 878	10 916	272	2%	14 066	10 381	0	3 113	23%	13 494
59634	WALLON-CAPPEL	641	11 503	2 222	15%	14 366	5 407	0	4 543	46%	9 951
59641	WARHEM	8 101	30 098	6 682	15%	44 881	9 862	0	51 407	84%	61 269
59647	WATTEN	6 337	13 046	4 839	20%	24 222	6 994	0	9 208	57%	16 201
59655	WEMAERS-CAPPEL	3 636	4 464	608	7%	8 698	4 859	0	2 261	32%	7 120
59657	WEST-CAPPEL	1 481	11 016	4 244	25%	16 741	6 818	0	4 334	39%	11 152
59662	WINNEZEELE	5 159	23 629	2 813	9%	31 601	18 207	0	13 120	42%	31 327
59663	WORMHOUT	10 423	35 411	25 691	36%	71 525	17 341	0	34 574	67%	51 915
59664	WULVERDINGHE	1 664	5 463	513	7%	7 640	2 343	0	2 802	54%	5 145
59665	WYLDER	380	3 976	1 728	28%	6 084	590	0	4 518	88%	5 108
59666	ZEGERSCAPPEL	4 099	23 450	8 295	23%	35 844	13 363	0	10 653	44%	24 016
59667	ZERMEZEELE	282	5 342	740	12%	6 364	2 452	0	3 858	61%	6 310
59669	ZUYTPEENE	1 781	11 904	877	6%	14 562	7 374	0	7 190	49%	14 564
	TOTAUX	243 968	1 551 65	628 425	26%	2 427 081	1 062 979	0	925 131	47%	1 988 169

Travaux ENEDIS sur la concession ARTICLE 2 2016

COMMUNES	ADRESSE	TRAVAUX	DATE	REFERENCE
HAZEBROUCK	RUE NOTRE DAME	MAIRIE/1/DONAR CREATION ROND POINT	04/01/16	DA22/000257
HERZEELE	930 RUE DES CHAUMIERES	014 59305 REM19 RUE DES CHAUMIERES	05/01/16	DA22/150065
CAESTRE	3 CASERNE DES DOUANES	GILLET/1/RENFO/BT	06/01/16	DA22/151482
HONDSCHOOTE	ROUTE DES MOERES	014 59309 REM 19 TUSD ROUTE DES MOERES	13/01/16	DA22/003434
HERZEELE	224 RUE DE CASSEL	BECUWE/1/BO/BT	13/01/16	DA22/152004
OUDEZEELE	RUE DE WYLDER	014 59453 REM19 RUE DE WYLDER	20/01/16	DA22/150078
GODEWAERSVELDE	234 CHEMIN PRIVE RTE DE L ABBAYE	M MME DEGRAVE DENIS CHARLOTTE/1/INF36-PRACC	21/01/16	DA22/152803
MERVILLE	RD 946	CG59/1/DONAR	28/01/16	DA22/140670
BERGUES	RUE CARNOT	014 59067 rem 19 rue carnot ph2	02/02/16	DA22/160000
STEENVOORDE	CHEMIN D ESTAIRES	014 59580 REM 19 CHEMIN D ESTAIRES PH2	03/02/16	DA22/003130
STEENE	1R AVENUE DU BARON COPPENS	MOREL GILBERT/1/INF36-PRACC/RACC	04/02/16	DA22/150788
OOST CAPPEL	POSTE 5 CHEMINS	014 59448 REM 19 ROUTE DES PLAGES PH1	05/02/16	DA22/160002
SERCUS	RUE LEON COURTOIS	EARL DE LA BELLE VUE/1/SUP36-AP/RACC	16/02/16	DA22/152005
BAMBEQUE	3 PETITE ROUTE DE WYLDER	014 590146 REM 19 PETITE ROUTE DE WYLDER	16/02/16	DA22/150073
VOLCKERINCKHOVE	VOLCKERINCKHOVE	PRO-HTA-BIOGAZ-SCEA MONSTERLEET-245KW	19/02/16	DA22/003422
ARNEKE	ROUTE DE LA SEYNE	14 CREA 2 OMT DPT MILLAM PS HOLQUE	25/02/16	DA22/003482
ESTAIRES	RUE JACQUEMINEMARS	VIALE AMENAGEMENT/1/DO/HTA	29/02/16	DA22/152008
RENESECURE	RUE ANDRE COO	EUROPEANHOMES/1/LOT/RACC/18LOGTS+3 BAT	09/03/16	DA22/150666
HAZEBROUCK	AVENUE DE ST OMER	SARL BOWLING DES FLANDRES/1/SUP36/RACC	15/03/16	DA22/151481
WINNEZEELE	3408 SWAERTE STRAETE	COGET JULIEN/1/INF36-PRACC/RACC	21/03/16	DA22/152804
BAILLEUL	BAILLEUL	14 CREA 2 OMT DEP LAITERIE PS BAILLEUL	22/03/16	DA22/003491
LA GORGUE	RUE MAHIEU	14 RENF CDT DEP PONHEM PS ESTAIRES (SECU)	23/03/16	DA22/001998
MERVILLE	ROUTE DE LA GORGUE	GRT GAZ/1/INF-36PRACC/RACC	23/03/16	DA22/152802
ZEGERSCAPPEL	RUE DU PEENE HOOF	014 59666 REM19 RUE DU PEENE HOOF	30/03/16	DA22/150083
BROUCKERQUE	VOIE COMMUNALE	15 CREA OMT DPT BROUCK PS GRANDE SYNTHÉ	31/03/16	DA22/003642
NIEPPE	258 RUELLE DUFOUR	SARL MGO/1/SUP36/RACC	05/04/16	DA22/142469
WEMAERS CAPPEL	VOIE ROMAINE	ART8 SIECF VOIE ROMAINE D52	08/04/16	DA22/151720
HAZEBROUCK	RUE NOTRE DAME	ZONE COMMERCIALE ZAC DE LA CREULE 2	12/04/16	DA22/142885
STEENVOORDE	AIRE DE ST ELOI STATION SERVICE CARREFOUR	RACCORDEMENT BT 72KVA SODETREL	27/04/16	DA22/151065
LEDERZEELE	DEP LEDERZEELE PS HOLQUE	14 REST DEP LEDERZEELE PS HOLQUE	27/04/16	DA22/004189
LEDERZEELE	ROUTE DE BERGUES	KIEKEN MICKAEL/1/INF36PRACC/RACC	28/04/16	DA22/160333
MERRIS	BREENACK STRAETE	FLANDRE INVESTIR/1/LOT/RACC	29/04/16	DA22/152556
MORBECQUE	N°53 VOIE COMMUNALE N°201 DIT DE ST OMER	014 59416 REM19 VOIE COM N201 ST OMER	29/04/16	DA22/003178
ESTAIRES	RUE DU REVOLIN	SAS MAVAN AMENAGEUR/1/PZRC JOUBARBES/LOT/VIAB	11/05/16	DA22/152038
RUBROUCK	RUES DE BOURBOURG ET DU CALVAIRE	DO SIECF RUES DU BOURBOURG ET DU CALVAIRE	18/05/16	DA22/001533
HONDEGHEM	RUE BATTERY PHASE 3 HONDEGHEM	014 59308 ENV06 RUE BATTERY PHASE 3	23/05/16	DA22/160424
ST SYLVESTRE CAPPEL	ROUTE NATIONALE 916 ST SYLVESTRE CAPPEL	ART8 SIECF ROUTE NATIONALE PH3	17/05/16	DA22/151722
HOYMILLE	RUE D YPRES	DEDRYVER REGIS/1/INF-36PRACC/RACC	20/05/16	DA22/160326
GHYVELDE	AIRE DE REPOS DE GHYVELDE	HAGENMUELLER FRANCK/1/INF36-PRACC/RACC	25/05/16	DA22/152569
WINNEZEELE	877 ROUTE D HOUTKERQUE	THORIS LUC/1/SUP36-AP/RACC	25/05/16	DA22/160335
BOESEGHEM	RUE DE LA CHAPELLE	MAIRIE/1/SUP36/RACC	26/05/16	DA22/152332
HAZEBROUCK	49 RUE DE VIEUX BERQUIN	PROD/AGRI METHAZEBROUCK/1/160 KVA	31/05/16	DA22/160325
OCHTEZEELE	RUE DU HAUT MIDI	014 59443 REM19 RUE DU HAUT MIDI	02/06/16	DA22/150063
BLARINGHEM	435 RUE PLOCKYN	SCI DU PONT/1/LOT/RACC	08/06/16	DA22/160331

2016 suite

COMMUNES	ADRESSE	TRAVAUX	DATE	REFERENCE
BAILLEUL	1315 rte du steenje	BAFCOP1/COL/5LOGTS/RAC5 (AM:D322/118850)	08/06/16	DA22/118850
BERGUES	RUE CARNOT	014 59067 REM 19 rue carnot ph3	08/06/16	DA22/170000
HAZEBROUCK	RUE DU 11 NOVEMBRE	PENTAGESTION/1/LOT/RACC	09/06/16	DA22/150472
STEENVOORDE	ROUTE DE WINNEZEELE	RENOUVELLEMENT ABT ROUTE DE WINNEZEELE	27/06/16	DA22/113702
HAVERSKERQUE	539 RUE DE MERVILLE	WICART PIERRE MARC/1/INF36-PRACC/RACC	29/06/16	DA22/152888
STEENVOORDE	RUE DE BAILLEUL	014 59580 ENV06 RUE DE BAILLEUL PH2	05/07/16	DA22/160423
HAVERSKERQUE	RUE DE L EGLISE	MAIRIE/1/SUP36/RACC	05/07/16	DA22/160710
LA GORGUE	RUE PIERRE DE COUBERTIN	VILOGIA/1/LOT/8/RAC (AM:D322/108644)	08/07/16	DA22/108644
LA GORGUE	RUE MERMOZ	VILOGIA/1/LOT/RACC	12/07/20106	DA22/150156
HAZEBROUCK	RUE DU LOOSE VELD	014 59295 REM20 RUE DU LOOSE VELD	13/07/16	DA22/160085
BROUCKERQUE	DOMAINE DES SAULES TETARDS/RUE DU GEAIS	SAS MAVAN/1/LOT/RACC	19/07/16	DA22/152899
LA GORGUE	14 BASSE VOIE	POTIER DIMITRI/1/INF36-PRACC/RACC	01/08/16	DA22/161214
HAZEBROUCK	RUE HEERSTRAETE	EUROPEANHOMES/1/LOT/RACC	02/08/16	DA22/152580
HONDSCHOOTE	RUE DE BERGUES/RUE DE L YSER	PARTENORD HABITAT/1/DO/BT	17/08/16	DA22/152889
MERVILLE	94 RUE DES FEIGNEAUX	SU/CITERNE/1/DO/HTA	22/08/16	DA22/161002
PITGAM	10 CROCHTEMEULEN STRAETE	SARL DEKEISTER STERCKEMAN/1/SUP36/RACC	23/08/16	DA22/160714
MERVILLE	RUE AMAURY DE LA GRANGE	SCI HJMC/1/SUP36/RACC	30/08/16	DA22/161522
WORMHOUT	ZI DE LA KRUYTS STRAETE	COM DE COM HAUT DE FLANDRE/1/LOT/RACC	01/09/16	DA22/152801
WARHEM	ROUTE DE CROCHTE	15 Un 6.76% pac ps WARHEM DEP WARHEM SEC	19/09/16	DA22/003053
ESQUELBECQ	25 ROUTE D ARNEKE	ERDF/1/DO/BT/	19/09/16	DA22/151061
UXEM	RUE DES BOULEAUX	SAS MAVAN AMENAGEUR/1/LOT/RACC	19/09/16	DA22/161015
STEENVOORDE	117 ROUTE DE WATOU	SIX ETABLISSEMENTS/1/SUP-36AP/RACC	28/09/16	DA22/161525
MORBEQUE	AMENAGT CARREFOUR RD916/VC6 GRAND HASARD	ROND POINT ST FIRMIN MBQ-CG59/1/DO/BT/	04/10/16	DA22/152335
HERZEELE	RUE DE WORMHOUT ET RUE DES CO- LOMBES	DIANE BGG/1/LOT/RACC	19/10/16	DA22/160337
OOST CAPPEL	DREVE ANGLAISE	014 59448 REM19 ROUTE DES PLAGES PH2	19/10/16	DA22/160003
ESQUELBECQ	RUE AMMEUX	014 59210 ENV06 RUE AMMEUX	19/10/16	DA22/160597
CAPPELLE BROUCK	CHEMIN DEPARTEMENTAL 3	GOZE DAVID/1/INF/36-PRACC/RACC	19/10/16	DA22/161873
RUBROUCK	1251 ROUTE D OCHTEZEELE	DEMOL/1/SUP36/RACC	19/10/16	DA22/161924
NIEPPE	RUE DE LA LYS	011 NIE VIABILISATION ZAC POMMERAIE TR 2 A	19/10/16	DA22/162266
HARDIFORT	ROUTE DE DUNKERQUE	ART8 SIECF RTE DE DUNKERQUE	19/10/16	DA22/141317
MERVILLE	MERVILLE	RENFORCEMENT ABT-RTE CAUDESCURE6MERVILLE	07/11/16	DA22/161130
HAZEBROUCK	89 RUE DE MERVILLE	BECI SAS/1/SUP36/RACC	07/11/16	DA22/160715
HAZEBROUCK	RUE NOTRE DAME ZA LA CREULE 2	014 HAZ VIA BT CC LA CREULE 2 BATC&C+	07/11/16	DA22/162267
ESTAIRES	RUE AIME COUPET	VILOGIA/1/COLL/RACC	07/11/16	DA22/151483
HAZEBROUCK	RUE DES TENNIS	AMR/STILNOR/PARC DU SENS/1/VIAB/PHASE2	07/11/16	DA22/162363
ESTAIRES	RUE DES TULIPES	SAS MAVAN AMENAGEUR/1/LOT/RACC	16/11/16	DA22/161206
MILLAM	ROUTE DE MIDDELBROUCK	014 59402 REM 19 ROUTE DE MIDDELBROUCK	14/12/16	DA22/150088
WULVERDINGHE	ROUTE DES VIVIERS	SZULECKI GUY/1/INF/36-PRACC/RACC	14/12/16	DA22/161524
MORBEQUE	RD 916 / AVENUE DE FLANDRE	MAIRIE/1/SUP36/RACC	14/12/16	DA22/161010
WARHEM	WARHEM	14 CREA OMT DEP WARHEM PS WARHEM	14/12/16	DA22/003385
BOESCHEPE	RUE DE LA GARE	RUE DE LA GARE/3+1/RAC (AM:D322/112278)	14/12/16	DA22/112278
QUAEDYPRE	WITTE STRAETE	014 59478 REM19 PONT A POISSONS	09/12/16	DA22/003395
ESTAIRES	RUE DU TROU BAYARD	KHOR IMMOBILIER/1/LOT/RACCR	16/12/16	DA22/160718
HONDSCHOOTE	DPT FERREOL PS WARHEM	14 CREA 1 OMT DPT FERREOL PS WARHEM	22/12/16	DA22/003639

2017

COMMUNES	ADRESSE	TRAVAUX	DATE	REFERENCE
WATTEN	8 RUE DE L'ERMITAGE	LA MAISON FLAMANDE/1/COLL/RACC	12/01/17	DA22/152885
WATTEN	1 RUE DU BOIS	OPH/1/LOT/RACC	12/01/17	DA22/151377
METEREN	RUE DE L'HAEGHE DOORNE	MAIRIE/1/SUP36/RACC	16/01/17	DA22/162735
VIEUX BERQUIN	RUE DU BOIS	JBG SARL/1/LOT/RACC	23/01/17	DA22/160711
VOLCKERINCKHOVE	21 chemin de la barrière française	PROD-HTA-BIO-499kW-SARL LIEVIN-VOLCKERIN	30/01/17	DA22/004894
LOOBERGHE	LOOBERGHE	014 REN HTA A Dep Looberghe PS HOLQUE	01/02/17	DA22/004726
BORRE	444 ROUTE DE CAESTRE	SARL CATTEAU/1/DO/HTA/	01/02/17	DA22/162361
SERCUS	734 Rue Léon Courtois	PROD BT - 95kW - SURPLUS CONSO - EARL B	02/02/17	DA22/162588
TERDEGHEM	1277 Rue de Waenhebrughe	014 59587 REM19 rue de Waenhebrughe	03/02/17	DA22/170021
WORMHOUT	rte nationale la belle vue	014 59663 SEC24 CH BELLEU	03/02/17	DA22/170032
OCHTEZEELE	444 chemin d'hemelsdael	014 59443 RFO03 Route de Bergues	06/02/16	DA22/170063
FLETRE	664 RUE AU BEURRE	GAEC ASSEMAN/1/SUP36-AP/RACC	07/02/17	DA22/162910
WEST-CAPPEL	route de Rattekot	ART8 SIECF ROUTE DE RATTEKOT-WEST CAPPEL	08/02/17	DA22/161054
BAILLEUL	2443 route de la blanche maison	SMICTOM DES FLANDRES/1/INF36/RACC	10/02/17	DA22/170244
SAINTE MARIE CAPPEL	petit chemin d'Oxelaere	SAS MAVAN AMENGEUR/1/LOT/RACC	10/02/17	DA22/162101
HAZEBROUCK	rue notre dame Totem Pharmacie	CARREFOUR PROPERTIES/1/DO/BT	13/02/17	DA22/170573
ESTAIRES	26 rue du General de Gaulle	SAS KS2R/1/COLL-REHAB/RACC	15/02/17	DA22/161925
WARHEM	route de Teteghem	01459641 Rem19 route de Teteghem	15/02/17	DA22/160095
LE DOULIEU	646 rue de l'Haut Blé	PROD BT-PV 92KVA- FERME DE L HAUT BLE	17/02/17	DA22/162445
HERZEELE	rue de Wylder	LESAGE GILBERT/1/IN/36/RENF	20/02/17	DA22/162417
TERDEGHEM	Route du Grand Bruxelles	014 59587 REM19 Rte du Grand Bruxelles	27/02/17	DA22/003389
HAZEBROUCK	9001 RUE DU PONT BELGE ANGLE RUE DU CHATEAU HOFLANDT	VERHAEGHE/1/INF36/RACCO	28/02/17	DA22/161928
WORMHOUT	Rue du Moulin	014 59663 REM19 Rue du Moulin	28/02/17	DA22/170014
STEENBECCUE	PLACE JEAN RUYSSSEN	MAIRIE/1/DO/BT/	28/02/17	DA22/161215
HONDSCHOOTE	LE PONT AUX CERFS	PROTERAM/1/LOT/RACC	01/03/17	DA22/162365
MERVILLE	RUE FERDINAND CAPELLE	EUROPEAN HOMES/1/LOT/RACC	03/03/17	DA22/160329
STEENWERCK	6 rue du pont de pierre	014-F003-59581-Renforcement SBT Saule	03/03/17	DA22/162027
OUDEZEELE	Rue de Bambeque	014 59453 REM19 Route de Bambeque Ph2	06/03/17	DA22/170011
MERVILLE	52 RUE VICTORINE DEROIDE	GUEQUIERE ANDRE/1/LOT/RACC	06/03/17	DA22/162368
BOLLEZEELE	Route de Merckeghem	Art8 SIECF Route de Merckeghem - BOLLEZEELE	08/03/17	DA22/161053
BOLLEZEELE	Allée des peupliers	014 59089 REM20 Allée des peupliers	08/03/17	DA22/170019
FLETRE	IMPASSE ROUCKELOOSHILLE	RICOUR/1/C3-C4/DO/HTA	13/03/17	DA22/162104
HONDSCHOOTE	8 PLACE DU GENERAL DE GAULLE	MONSIEUR BUCKMAN WILLY/1/SUP36/RACC	17/03/17	DA22/170241
HAZEBROUCK	Rue de thérouanne	014 59295 REM19 Rue de Thérouanne Ph1	22/03/17	DA22/160109
HAZEBROUCK	Rue de Thérouanne Ph2	014 59295 REM19 Rue de Thérouanne Ph2	22/03/17	DA22/160096
HAZEBROUCK	Rue de Queux St Hilaire	014 59295 REM19 Rue de Queux St Hilaire	22/03/17	DA22/160097
HAZEBROUCK	Rue de Queux	014 59295 REM19 Rue de Queux Ph2	24/03/17	DA22/170001
NIEPPE	rue de la lys	011 NIE VIABILISATION ZAC POMMERAIE TR 2 B et 3	28/03/17	DA22/170590
MERVILLE	ROUTE DE LA GORGUE	BRASSERIE DU PAYS FLAMAND SARL/1/DO/HTA/	28/03/17	DA22/170578
VIEUX-BERQUIN	Route de Hazebrouck	014 59615 REM19 Route d'Hazebrouck	30/03/17	DA22/170018
LEDRINGHEM	LEDRINGHEM	14 REST BOUCL dep Millam PS Holque	03/04/17	DA22/004550
BAILLEUL	BAILLEUL	14 REST BOUCL Dep LAITERIE PS BAILLEUL	06/04/17	DA22/004546
NIEPPE	250 RUE DE WARNETON	SARL NORVINVEST/1/LOT/RACC	10/04/17	DA22/152709
MERVILLE	ROUTE DE LA GORGUE	BRASSERIE DU PAYS FLAMAND SARL/1/SUP36/ RACC	12/04/17	DA22/170577
NEUF-BERQUIN	ROUTE D ESTAIRES/RUE DU PRESBYTERE	NEXITY/1/LOT/RACC	14/04/17	DA22/151374
STEENVOORDE	20 Route de Poperinghe	014 TV PATISFRAIS STEENVOORDE	19/04/17	DA22/004995
MERVILLE	Rue Léonard de Vinci	014 TV SILLIKER MERVILLE	20/04/17	DA22/004647
GODEWAERSVELDE	Chemin de l'EpINETTE	014 59262 REM19 Chemin de l'EpINETTE	25/04/17	DA22/003386
KILLEM	Route des Moères	014 59326 REM19 Route des Moères	25/04/17	DA22/170015
WARHEM	Haeghe Meulen Staete	014 59641 REM19 Haeghe Meulen Staete	25/04/17	DA22/170031
WARHEM	Chemin Petites Moères	014 59641 REM19 Chemin Petites Moères	25/04/17	DA22/170029
CASSEL	CHEMIN PARTICULIER - RUE DE WATTEN	BILLIET DOMINIQUE/1/INF36/RACC	25/04/17	DA22/162907
ESTAIRES	RUE JAQUE MINEMARS	CCFL_AQUALYS/1/DO/BT/	26/04/17	DA22/170626
ESTAIRES	RUE JACQUEMINEMARS	COM DE COM FLANDRE LYS/1/SUP36/RACC	02/05/17	DA22/170620
STEENBECCUE	RUE DE L'EGLISE	BEAURAIN/1/DO/HTA/	03/05/17	DA22/170236
BAILLEUL	Parc d'Activités de la Verte Rue - Allée des Roseaux	PRODBT-PV-BIOTREN BAILLEUL 2 CRE-209kW- BAILLEUL	03/05/17	DA22/170065
WORMHOUT	RUE ROGER DENBANCK	014 59663 REM19 Rue Roger Denbanck	17/05/17	DA22/170013
OXELAERE	ROUTE DE SAINT OMER	NORCADE/1/INF36/RACC	19/05/17	DA22/162733
HAZEBROUCK	15 RUE DU QUEUX ST HILAIRE/PARCELLE DT463	HAZEBROUCK 15 RUE DU QUEUX ST HILAIRE/1/ COLL/RACC	19/05/17	DA22/162367
HONDSCHOOTE	Chemin Mitoyen	014 59309 REM19 Chemin Mitoyen	22/05/17	DA22/160437



2017 suite

COMMUNES	ADRESSE	TRAVAUX	DATE	REFERENCE
ST-PIERRE-BROUCK	Route de Watten	015 59539 REM19 Route de Watten	24/05/17	DA22/170010
CASSEL	1355 CHEMIN RYCKEWAERT	NOTREDAME JEREMY/1/INF36-PRACC/RACC	26/05/17	DA22/163113
ESQUELBECQ	RUE AMMEUX	CC HAUT DE FRANCE/1/DO/BT/	26/05/17	DA22/160887
BAILLEUL	RUE NEUVE EGLISE	BAROLAT/1/LOT/RACC	30/05/17	DA22/170924
HAZEBROUCK	9001RUE DU PONT BELGE ANGLE RUE DU CHATEAU HOFLANDT	VERHAEGHE/1/INF36/RACC0	30/05/17	DA22/161928
MERVILLE	ZI des Petits Pacaux - Rue Léonard de Vinci Rue Amaury de la Grange	014 - TV - BLC OIGNONS - MERVILLE	30/05/17	DA22/005195
BAILLEUL	AV DES NATIONS UNIES	SCI SERGE GUESTIN/1/COLL/RACC	31/05/17	DA22/170621
BAILLEUL	AVENUE DE LA LIBERATION/RUE DU 8 MAI RUE DU MARECHAL LECLERC	DEMATHIEU BARD IMMOBILIER/1/LOT/RACC	06/06/17	DA22/161204
SOCX	Route du Pont d'Enfer	014 59162 DO Route du Pont d'Enfer	07/06/17	DA22/170020
RENESECURE	229 ROUTE DE LE NIEPPE	GAEC CLEENEWERCK/1/SUP36/RACC	12/06/17	DA22/163115
CROCHTE	Rue du Collège Phase 2	014 59162 DEP01 Art8 Rte du Collège Ph2	13/06/17	DA22/143064
WATTEN	Allée des Tulipes	art 8 siecf Allée des Tulipes	13/06/17	DA22/161493
BAVINCHOVE	Rue des Tilleuls	014 59054 REM19 Rue des Tilleuls	13/06/17	DA22/003379
VOLCKERINCKHOVE	Dep Rubrou PS Holqu	14 REST 12 Cu MIDDEL Dep Rubrou PS Holqu	13/06/17	DA22/004825
WATTEN	Allée des Tulipes	Art8 SIECF HTA et Poste Allée des Tulipes	15/06/17	DA22/004390
MERVILLE	RUES PAUL CEZANNE ET DES TILLEULS	LOGIFIM/1/LOT/RACC	15/06/17	DA22/170231
WORMHOUT	chemin riclestraete vc 118	14 REN RM6 RTE NATIONALE Dpt ZERMEZEELE	19/06/17	DA22/004288
BAILLEUL	MAUGRESTRAETE	DEVienne BERTRAND/1/INF36-PRACC/RACC	27/06/17	DA22/170934
MERVILLE	Travaux délibérés	14 Sécu Bourg Merville Dep crechet PS es	29/06/17	DA22/001341
STEENBECQUE	7BIS RUE LATERALE	WILLIER DENIS/1/INF36-PRACC/RACC	11/07/17	DA22/162366
ESQUELBECQ	1 RUE AMMEUX	SAS POMUNI FRANCE/1/DO/HTA/	11/07/17	DA22/163014
BOESCHEPE	1162 RUE DE LA ROUME	FREE MOBILE/1/INF36-PRACC/RACC	18/07/17	DA22/170862
WORMHOUT	CHEMIN DU CRAPAUD	EARL COUDEVILLE/1/DO/HTA/	19/07/17	DA22/160716
BLARINGHEM	RUE GERARD BELS	MAIRIE/1/SUP36/RACC	21/07/17	DA22/171323
MILLAM	173 RUE DE MERCKEGHEM	R COOCHE VINCENT/1/SUP36/RACC	27/07/17	DA22/171184
BLARINGHEM	RUE DE LA GREVE/RUE D HAZEBROUCK	FLANDRE FONCIERE/1/LOT/RACC	01/08/17	DA22/161205
BLARINGHEM	RUE DE LA GREVE/RUE D HAZEBROUCK	FLANDRE FONCIERE/1/DO/HTA/	01/08/17	DA22/161923
BAILLEUL	RUE DE LA VILLA ZAC DES COLLINES	SAS PIERRES ET TERRITOIRES DE FRANCE/1/LOT/RACC	24/08/17	DA22/162100
HAZEBROUCK	AV DELATTRE DE TASSIGNY/RUE F BUISSON RUE DES PRES	OPH/1/COLL/RACC	29/08/17	DA22/150660
BAVINCHOVE	RESIDENCE CASTEL VELD -IMPASSE CASTEL VELD RD947/D139	LOGIS 62/1/LOT/RACC	30/08/17	DA22/161203
EËCKE		DEPARTEMENT LE NORD /1/DO/BT/	31/08/17	DA22/170628
GODEWAERSVELDE	Chemin de la Boulangerie / Mont des Cats	014 59262 REM19 Chemin de la Boulangerie	08/09/17	DA22/150074
OUDEZEELE	Route de Bambecque	014 59453 REM19 Route de Bambecque Ph1	08/09/17	DA22/170012
MERVILLE	115 rue d'Aire	MAIRIE MERVILLE/1/DO/BT/	11/09/17	DA22/171695
BAILLEUL	283/287 RUE DE LILLE	THIBAUT/1/LOT/RACC	11/09/17	DA22/171699
WATTEN	Rue St Antoine et Rue de la Montagne	A8 SIECF Rue St Antoine et Rue de la Montagne - WATTEN	11/09/17	DA22/171188
WORMHOUT	ZI DE LA KRUYSTRAETE	CC DES HAUTS DE FLANDRE/1/SUP36/RACC	14/09/17	DA22/172185
BOESCHEPE	1256 RUE DE RENINGHELST	SU MONSIEUR DOOM/1/INF36/RACC EN RETOUR ARGP	19/09/17	DA22/171693
HAZEBROUCK	RUE DE MERVILLE	/SU FLANDRE FONCIERE/1/INF36/RACC EN RETOUR ARGP	19/09/17	DA22/171326
MORBECQUE	54 RUE DU MOULIN	EËCKMAN/1/DO/HTA/	29/09/17	A22/163011
HOUTKERQUE	rue verte	RENFO ABT RUE VERTE HOUTKERQUE	02/10/17	DA22/180079
WATTEN	10 RUE SAINT ANTOINE	SCI MAISON MEDICALE WATERAIS/1/INF36-PRACC/RACC	02/10/17	DA22/171968
SAINT-PIERRE-BROUCK	RUDE LA CHAPELLE	MAISON FLAMANDE/1/LOT/RACC	03/10/17	DA22/161266
LA GORGUE	72 RUE DE VERDUN	MAIRIE/1/COLL/RACC	04/10/17	DA22/160332
CROCHTE	CROCHTE	GAEC BLONDEEL/1/SUP36/RACC	05/10/17	DA22/171869
HAVERSKERQUE	2083 RUE DE TANNAY	MR VANDEN CASTEELE/1/SUP36/RACC	05/10/17	DA22/171963
LEDERZEELE	15 ROUTE DE CASSEL	SARL PACCOU/1/INF36-PRACC/RACC	05/10/17	DA22/171866
GODEWAERSVELDE	LIEU DIT L HOSTEDE RUE DE L EPI DE BLE	M AMENAGEMENTS/1/LOT/RACC	05/10/17	DA22/171328
BERGUES	CHEMIN DE LA NEKERSTOR	/SU ROUSSEL/1/INF36/RACC	09/10/17	DA22/170623
MERVILLE	D946	TRAPIL ODC/1/INF36-PRACC/RACC	12/10/17	DA22/170243
KILLEM	rue de la Brasserie	A8 SIECF Rue de la Brasserie - KILLEM	17/10/17	DA22/170918
BROXEELE	RUE DES PEUPLIERS	LEFRANC/1/SUP36-INTERNET/RACC	18/10/17	DA22/171500
LES MOERES	Chemin des limites	RENO ABT CHEMIN DES LIMITES LES MOERES	19/10/17	DA22/180043
NIEPPE	RUE DES COURLIS	TRICOT/1/LOT/RACC	02/11/17	DA22/152990
HOUTKERQUE	Route Nationale (D947) et Rue des Patures Grasses	014 59318 REM19 Rue des Mondes	03/11/17	DA22/003394
VIEUX-BERQUIN	1325 RUE DE LA BLEUE TOUR	LEDEIN/1/LOT/RACC	07/11/17	DA22/170234
BAMBECQUE	5 Rue de l'Oost Houck à BAMBECQUE	014 59046 REM19 Rue de l'Oost Houck	08/11/17	DA22/003006
BAMBECQUE	2 Rte de Bray Dunes	014 59046 REM19 Route de Bray Dunes	08/11/17	DA22/003005
LOOBERGHE	Route de Bergues	014 59358 REM19 Route de Bergues	09/11/18	DA22/170058
HAZEBROUCK	RUE NOTRE DAME	BARI/1/INF36-PRACC/RACC	10/11/17	DA22/171185
WARHEM	D110	DEPARTEMENT/1/DO/BT/	15/11/17	DA22/171504
STEENVOORDE	98 ROUTE DE CASSEL	DEWAELE/1/LOT/RACC	27/11/17	DA22/170863
OUDEZEELE	Rue de la Forge	RENO ABT RUE DE LA FORGE OUDEZEELE	28/11/17	DA22/180025
MERVILLE	RUE AMAURY DE LA GRANGE ZA DES PETITS PACAUX	SCI LMDP DU PACAUX/1/SUP36/RACC	04/12/17	DA22/171967
HARDIFORT	RUE WYLDE STREATE	PARTENORD HABITAT/1/LOT/RACC	04/12/17	DA22/161008
PITGAM	Dep ERINGH PS HOLQU	14 CREA OMT Dep ERINGH PS HOLQU	20/12/17	DA22/005507
OXELAERE	Rue de St Omer-rue des Montagnards	A8 SIECF Rue de St Omer-rue des Montagnards	21/12/17	DA22/170922
BAVINCHOVE	route de bourbourg	14 REN OMT DEP WALLON PS HAZEB RM6 MAISO	22/12/17	DA22/005060



Travaux d'effacement et d'enfouissement des réseaux

ARTICLE 8 2016/2017

2016

COMMUNES	LOCALISATION
ESTAIRES	RUE JEANNE D'ARC
HONDEGHEM	RUE K BATTERY (PHASE 2)
HONDEGHEM	RUE K BATTERY (PHASE 3)
STEENVOORDE	RUE DE BAILLEUL (PHASE 2)
RUBROUCK	ROUTE DE BOURBOURG ET GALVAIRE
ST SYLVESTRE CAPPEL	D916 (PHASE 3)
THIENNES	RUE DE LA MAIRIE

2017

COMMUNES	LOCALISATION
BOLLEZEELE	RUE DE MERCKEGHEM
CROCHTE	RUE DU COLLEGE PHASE 2
ESQUELBECCQ	RUE AMMEUX
HARDIFORT	LA TROMPE
NEUF BERQUIN	LA PLACE
WEMAERS CAPPEL/ZERMEZEELE	VOIE ROMAINE
WEST CAPPEL	RUE DE RATTEKOT
WINNEZEELE	ROUTE DE STEENVOORDE
KILLEM	RUE DE LA BRASSERIE
ERINGHEM	RUE DU TILLEUL
REXPOEDE	RUE GENERAL ANTHOINE
WATTEN	ALLEE DES TULIPES
WATTEN	RUE ST ANTOINE

NB : Rexpoëde et Eringhem sont des chantiers du programme 2017 réalisés courant 2018



interview de Laurent Vanpouille Délégué SIECF de la Commune de Bollezeele

« les travaux connexes dans un lotissement voisins nous ont poussé à réaliser un trottoir dans la rue de Merckeghem, nous en avons profiter pour enlever les supports disgracieux et les câbles de basse tension. Cela donne un coup de jeune à la voirie. Nous disposons également, maintenant d'un nouvel éclairage public puisque quand on supprime les poteaux Enedis, les lampadaires vétustes font place à des éclairages modernes et beaucoup plus économes. La municipalité a la volonté de poursuivre dans la rue principale pour laquelle nous avons établi un programme d'investissement également. L'aide financière et technique du syndicat d'énergie sont des éléments moteur pour l'aide à la prise de décision. »



Chantiers d'effacement et d'enfouissement des réseaux - ARTICLE 8

• Dans le cadre de l'article 8 du contrat de concession signé entre le SIECF et ENEDIS (ERDF), un financement spécifique est prévu afin de réaliser des travaux d'effacement et d'enfouissement des réseaux électriques basse tension. La maîtrise d'ouvrage de ces travaux est assurée par Enedis sous le contrôle du SIECF. Le financement de ces travaux est assuré majoritairement par le SIECF (avec le soutien d'Enedis), le reste à charge pour la Commune est de 20 % à 30 %. Dans le cadre de l'enfouissement des réseaux électriques, les communes avec le SIECF peuvent également réaliser des travaux coordonnés d'enfouissement et d'effacement des réseaux d'éclairage public et de télécommunications.





1 Bollezeele



2 Crochte



3 Esquelbecq
(CCHF et Commune)



4 Estaires



5 Hardifort - La trompe



6 Hondegheem



7 Killeem



8 Neuf Berquin



9 Rubrouck



10 Steenvoorde



11 St Sylvestre
Cappel



12 Thiennes



13 Watten
Allée des tulipes



14 Watten
(Quartier St Antoine)



15 Wemaers Cappel
Zermezeela



16 West Cappel



17 Winnezele



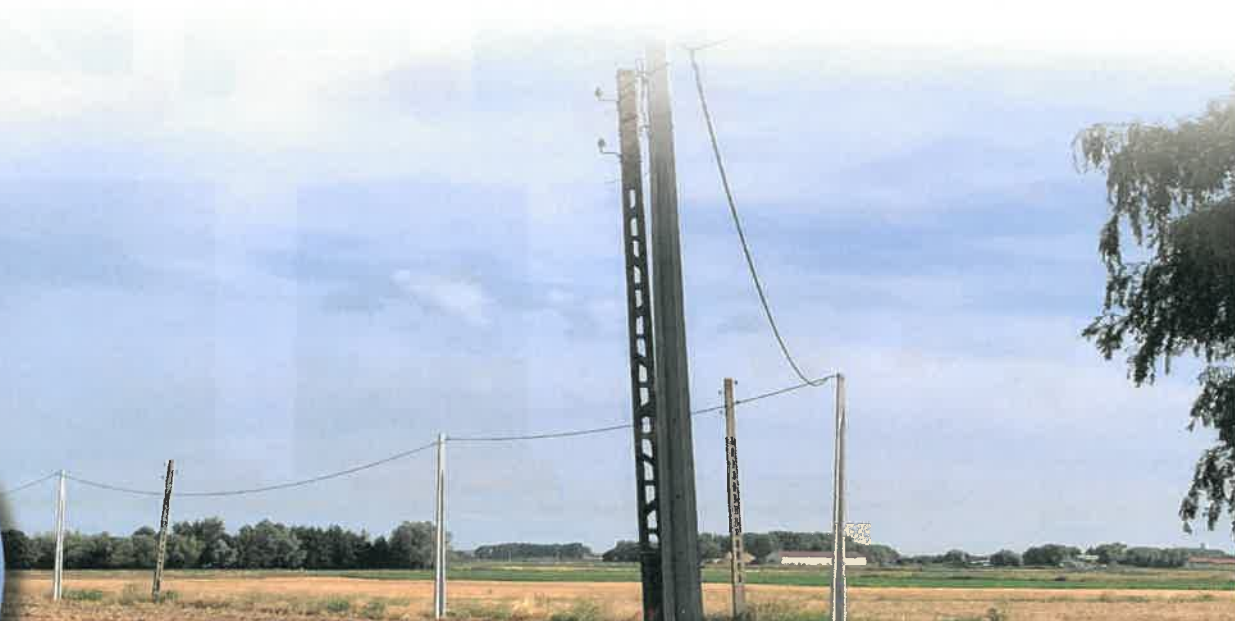


Renouvellement des fils nus et postes à coupure dans l'air

● Le contrat de concession (signé en mars 2012) prévoit la résorption de fils nus à hauteur de 50 KM en 10 ans. Pour les années 2016 et 2017, le Syndicat a procédé à des contrôles ponctuels sur sites, de la réalisation des travaux mentionnés par ENEDIS

2016

VILLE	Libellé	longueur de réseau nu Faible Section déposé en m
BAMBEQUE	Renouvellement ABT Petite Route de Wylder - BAMBEQUE	395
ESQUELBECQ	Renouvellement ABT rue de Bissezele - ESQUELBECQ	232
GODEWAERSVELDE	Renouvellement ABT Route de l'Haeghedoorn - GODEWAERSVELDE	904
GODEWAERSVELDE	Renouvellement ABT Chemin de la Boulangerie - GODEWAERSVELDE	392
HERZEELE	Renouvellement ABT rue des Chaumieres - HERZEELE	538
HONDSCHOOTE	Renouvellement ABT Chemin Mitoyen - HONDSCHOOTE	754
HOUTKERQUE	Renouvellement ABT Route de Winnezele - HOUTKERQUE/WINNEZEELE	516
MILLAM	Renouvellement ABT Route de Middelbrouck - MILLAM	764
MORBECQUE	Renouvellement ABT Petite rue du Crinchon - MORBECQUE	835
MORBECQUE	Renouvellement ABT Voie Communale N°201 dit de St Ormer -MORBECQUE	274
OCHEZEELE	Renouvellement ABT Rue du Haut Midi - OCHEZEELE	180
OOST-CAPPEL	Renouvellement ABT Drève Anglaise et Rte des Plages Ph2 (FSA) - OOST-CAPPEL	416
OOST-CAPPEL	Renouvellement ABT route des Plages Ph1 (FSA) - OOST-CAPPEL	211
OUDEZEELE	Renouvellement ABT Rue de Wylder - OUDEZEELE	502
STEENVOORDE	Renouvellement ABT Route de Winnezele - STEENVOORDE	392
STEENVOORDE	Renouvellement ABT Ph2 (FSA) Chemin d'Estaires - STEENVOORDE	389
WARHEM	Renouvellement ABT Route de Teteghem - WARHEM/HOYMILLE	985
ZEGERSCAPPEL	Renouvellement ABT Rue du Peene Hoof - ZEGERSCAPPEL	185
GODEWAERSVELDE	TU-SD - Renouvellement ABT (FSA) Route de l'Abeele - GODEWAERSVELDE	197
BAVINCHOVE	TU-SD - Renouvellement ABT (FSA) Route de Bourbourg - BAVINCHOVE	185
HONDSCHOOTE	TU-SD - Renouvellement ABT (FSA) Route des Moeres - HONDSCHOOTE	584
MORBECQUE	TU-SD - Renouvellement ABT (FSA) rue du Pot - MORBECQUE	150



2017

VILLE	Libellé	longueur de réseau ou Faible Section déposé en m
BAVINCHOVE	Renouvellement ABT Rue des Tilléuls - BAVINCHOVE	222
GODEWAERSVELDE	Renouvellement ABT Chemin de l'Épinette - GODEWAERSVELDE	147
HOUTKERQUE	Renouvellement ABT Chemin des Cendres et Rue des Mondes - HOUTKERQUE	817
KILLEM	Renouvellement ABT Route des Moères - KILLEM	317
OCHTEZEELE	Renforcement ABT Chemin d'Helmsdael - OCHTEZEELE	527
OOST-CAPPEL	Renouvellement ABT Drève Anglaise et Rte des Plages Ph2 (FSA) - OOST-CAPPEL	385
OUDEZEELE	Renouvellement ABT Route de Bambecque Ph1 - OUDEZEELE	763
PITGAM	Renouvellement ABT Rue Haegedorn Straete - PITGAM	217
QUAEDYPRE	Renouvellement ABT Pont à Poissons - QUAEDYPRE	780
REXPOEDE	Renouvellement SBT Rue du Général Arthoine - REXPOEDE	118
SAINT-PIERRE-BROUCK	Renouvellement ABT Route de Watten - SAINT-PIERRE-BROUCK	315
TERDEGHEM	Renouvellement ABT rue de Waeghebrugge - TERDEGHEM	556
WARHEM	Renouvellement ABT Chemin Petites Moères - WARHEM	572
WARHEM	Renouvellement ABT Haeghe Meulen Straete - WARHEM	236
WARHEM/HOYMILLE	Renouvellement ABT Route de Teghem - WARHEM/HOYMILLE	843
WORMHOUT	Renouvellement ABT Rue du Moulin - WORMHOUT	709
WORMHOUT	Renouvellement ABT Rue Roger Denbanck - WORMHOUT	430
STEENE	Renouvellement ABT Rue de la Mairie - STEENE	65

interview de Edgard Duval Vice - Président du SIECF

● A Oost Cappel, M. Duval, ancien maire et vice-président du syndicat d'énergie, est très attentif à la sécurisation des lignes basse tension et à l'esthétique. Il revient sur les travaux importants réalisés route des plages.

« La route départementale 947 est très fréquentée toute l'année et surtout pendant la période estivale. Sur le côté Est de cette route existe une ligne vétuste basse tension avec des poteaux très anciens parfois encore en bois. À chaque tempête nous subissons des dommages avec coupure de ligne voir arrachage des fils nus. Enedis, notre concessionnaire a fait remplacer par du fil torsadé ces câbles anciens, les clients mal alimentés ont vu le confort de la desserte nettement amélioré depuis ces travaux. »



E. Duval 1er en partant de la gauche lors d'un comité syndical à OUDEZEELE (septembre 2017)



Les usagers de la concession

Les clients, l'énergie acheminée et les producteurs

Les usagers

- 84 528 points de livraison
- 72 % au tarif réglementé de vente (TRV – tarif historique)
- 28% hors TRV

- 4389 clients bénéficiaires du TPN chez EDF



Les consommations

- 1 012 597 976 kWh
- Dont 538 067 883 kWh en basse tension (inférieure à 36 KVA)
- 95 355 238 kWh en basse tension (supérieure à 36 KVA)
- Et 379 174 855 kWh en HTA

Les producteurs

- 1138 producteurs sur le territoire
- Dont 1128 producteurs photovoltaïque
- 2 producteurs en éolien
- Et 8 producteurs autres (notamment biogaz)



*visite unité de méthanisation
par cogénération à VOLCKERINCKHOVE détails*



La lutte contre la précarité énergétique

Depuis 2008, le SIECF assure une mission de service public direct aux usagers :

- Etude tarifaire (sous ou sur estimation,...)
- Adéquation de l'abonnement souscrit par rapport aux besoins
- Négociation d'étalement des paiements avec les fournisseurs, dans le cas de difficultés sociales
- Alerte et conseils sur les démarchages téléphoniques et à domicile
- Présentation des gestes simples sur les économies d'énergie

Cette mission est déclinée en 9 lieux de permanence au plus près des usagers du territoire

Café échange à Cassel

- Le SIECF a participé au Café échange organisé à Cassel le 23 mars 2017, en partenariat notamment avec le Département et le CCAS de Cassel. Cet après-midi fut l'occasion de sensibiliser les habitants aux éco gestes et aux différents moyens d'économiser l'énergie du logement.



Cartographie des permanences précarité énergétique



Obligations des AODE par rapport à l'application des tarifs sociaux (TPN et TSS) Article L 2224-31 du CGCT

- Les autorités organisatrices contrôlent la mise en œuvre de la tarification dite « produit de première nécessité » mentionnée à l'article L. 337-3 du code de l'énergie et du tarif spécial de solidarité mentionné à l'article L. 445-5 du même code sur le territoire de leur compétence.

Chèque énergie

- Fin des tarifs sociaux de l'électricité et du gaz au 31/12/2017 et généralisation du chèque énergie

- La loi transition énergétique prévoit la suppression des tarifs sociaux en électricité et gaz (TPN et TSS) au 31/12/2017 et la mise en œuvre du chèque énergie au 01/01/2018.

Bilan de la permanence 2016

COMMUNE	Dossiers traités en électricité	dont TPN	dont mise à jour TPN
ARNEKE	2	0	0
BAILLEUL	13	7	4
BERGUES	5	1	0
BORRE	3	0	0
BUYSSCHEURE	1	0	0
CAESTRE	2	0	0
CASSEL	7	2	1
FLETRE	1	0	0
HAVERSKERQUE	2	0	0
HAZEBROUCK	87	27	11
HONDEGHEM	1	1	0
HONDSCHOOTE	10	4	2
MERVILLE	4	2	0
METEREN	1	0	0
MORBECQUE	3	0	0
NOORDEPENE	1	0	0
OOST-CAPPEL	2	1	0
PRADELLES	1	0	0
STE-MARIE-CAPPEL	1	0	0
STAPLE	1	0	0
STEENBECQUE	1	0	0
STENVOORDE	18	10	4
ST-SYLVESTRE-CAPPEL	4	0	0
VIEUX-BERQUIN	1	0	0
WATTEN	3	1	0
WORMHOUT	7	5	1
TOTAL	182	61	23

En 2017, 217 dossiers ont été traités en électricité.

Planning de la permanence énergie

LUNDI	MARDI	MERCREDI	JEUDI	VENDREDI
HAZEBROUCK 8h-12h / 13H30-16h30	HAZEBROUCK 8h-12h / 13H30-16h30	*HAZEBROUCK 8h-12h	SEMAINE PAIRE WATTEN Mairie 8H30-11h30	SEMAINE PAIRE WORMHOUT Mairie 8h30-11h30
			SEMAINE IMPAIRE BERGUES CCAS 9H-11h	SEMAINE IMPAIRE MERVILLE Centre Social 8H30-11h30
HAZEBROUCK 8h-12h / 13H30-16h30	HAZEBROUCK 8h-12h / 13H30-16h30	BAILLEUL CCAS 14h-16h	SEMAINE PAIRE HONDSCHOOTE Espace Claude Gosset 14H-16h	SEMAINE PAIRE CASSEL Centre Social 14h-16h
			SEMAINE IMPAIRE HAZEBROUCK 30 rue Warein 13H30-16h30	SEMAINE IMPAIRE STENVOORDE Centre Social 14h-16h



ENEDIS
L'ELECTRICITE EN RESEAU



● Le déploiement du compteur LINKY a été décidé par l'Etat, par décret n°2010-1022 du 31 août 2010 suite à plusieurs décisions prises par la Commission de Régulation de l'Energie. Plusieurs syndicats d'Energie et plusieurs associations nationales ont demandé devant le Conseil d'Etat l'annulation du décret de 2010 aux motifs que la généralisation ne prenait pas suffisamment en compte les objectifs de la directive européenne de 2004 et ce notamment sur les possibilités de maîtrise de l'énergie, offertes à l'usager. Le Conseil d'Etat par un arrêt en date du 27 février 2013 a débouté l'ensemble des requérants de leurs demandes.

● Le compteur LINKY utilise pour son fonctionnement la technologie des CPL (courants porteurs en ligne) et non une technologie basée sur les ondes électromagnétiques ou radiofréquences.

Les ondes émises par l'électricité gravitant par le compteur LINKY sont d'un niveau extrêmement marginal au regard des taux préconisés par l'organisation mondiale de la santé. Elles sont très inférieures à celles émises par les multiples équipements ménagers présents dans les foyers (téléphone, micro-onde, télévision, wifi,...)

● Dans le cadre de sa mission, le SIECF a interrogé ENEDIS le 9 décembre 2016, sur le maintien des offres spécifiques EJP et TEMPO, suite à l'installation du compteur LINKY. Par courrier en date du 8 janvier 2017, ENEDIS s'est engagé au maintien des offres d'abonnement en cours.

Présentation des compteurs LINKY

● Lundi 13 juin 2016, le SIECF en partenariat avec l'union régionale du SNDGCT (syndicat national des DGS) a organisé une réunion de présentation des compteurs communicants, en présence de M André Flajolet, Président de la Commission développement durable de l'Association des Maires de France.

Après un rappel juridique, les deux concessionnaires (ENEDIS et GRDF) ont présenté les modalités de fonctionnement des compteurs Linky et Gazpar.

En outre, EDF a également présenté les impacts des nouveaux compteurs pour les usagers.

Communiquer sur les compteurs communicants

● Le SIECF a reçu 17 courriers de refus en 2016 de pose du linky, 9 refus en 2017.

Une réponse a été adressée à chaque courrier.

En outre, copie de ces courriers a été adressée au concessionnaire ENEDIS afin qu'il en prenne bonne note.

L'Association Morbecque environnement a sollicité le SIECF au sujet du projet de déploiement du compteur LINKY. Elle a été reçue pour un entretien par M Decool et M Debert le 9 décembre 2016.





ENEDIS
L'ELECTRICITE EN RESEAU

LINKY - Le point de vue de Thierry PAGÈS Directeur régional d'ENDIS



● *Enedis est un acteur central de la décentralisation énergétique dans les territoires. Le déploiement des compteurs communicants est la première brique de la construction d'un système électrique plus décentralisé : ils présentent de réels bénéfices pour le consommateur, la collectivité et la transition énergétique. Ils facilitent la gestion du réseau et l'intégration des énergies renouvelables, et apportent plus de transparence pour les consommateurs.*

Ils permettent :

1. Plus de transparence pour mieux réduire sa consommation :

➤ **A** ils permettent aux ménages d'être facilement facturés de leur consommation réelle du mois (et non d'une estimation sur l'année avec régularisation ponctuelle) et d'accéder à des données plus précises sur la consommation globale de leur logement (par mois, par semaine, par jour,

➤ **B** Ces informations sont restituées sur un espace personnel en ligne, protégé et gratuit, proposé par Enedis, qui reçoit quotidiennement les données de consommation. L'accès à une information plus précise est une opportunité pour les consommateurs de mieux connaître, comprendre et potentiellement agir pour réduire leur consommation d'énergie, à travers différents gestes sur le chauffage, l'eau-chaude, la cuisson, les équipements électroménagers (petits gestes au quotidien, choix d'équipements moins énergivores, décision d'isoler son logement...). Les expériences suivies montrent que ces économies peuvent aller de quelques pourcents jusqu'à 10% pour les plus gros consommateurs, mais dépendent fortement des conditions d'accompagnement des ménages.

➤ **C** Pour les collectivités, les bailleurs et les copropriétés, ces nouveaux compteurs sont aussi synonymes d'une vision beaucoup plus précise de leur consommation, agrégée par

bâtiment afin de mieux suivre leurs dépenses énergétiques et d'agir sur leurs patrimoines ou d'apporter des conseils à leurs habitants. Mais également d'orienter et cibler les politiques de rénovation énergétique.

2. d'accompagner le développement des énergies renouvelables

➤ **A** Linky est une brique nécessaire pour Enedis pour mieux connaître l'état du réseau et accompagner la progression des énergies renouvelables (EnR). Le réseau électrique a historiquement été conçu pour acheminer l'électricité de points de production centralisés (centrales à combustible fossile ou nucléaire) vers les consommateurs, ce qui est en train d'évoluer avec l'arrivée des EnR décentralisées.

➤ **B** Enedis pourra plus facilement exploiter le réseau dans ce contexte, pour une meilleure qualité de service.

➤ **C** Linky facilite également la production d'électricité renouvelable et le développement de l'autoconsommation individuelle et collective : un même compteur électrique pouvant comptabiliser la consommation et la production sur un même site, pour une réduction de facture de l'ordre de 600 euros.

3. d'accompagner le développement de la mobilité électrique :

➤ **A** Linky permet d'accompagner l'arrivée de plus en plus massive des véhicules électriques. Ils permettront par exemple aux propriétaires de ces véhicules de les charger au meilleur moment (par exemple la nuit ou, demain, aux heures de forte production solaire) ce qui limitera les pics de consommation sur le réseau, synonymes de plus forte émissions de CO2.

Sur la question des données, Enedis en charge du relevé dans le cadre de sa mission de service public, a mis en place des systèmes d'information sécurisés dans lesquels la diffusion des données de comptage est parfaitement maîtrisée par le consommateur. Ces données sont la propriété des clients et le choix leur appartient de les mettre à disposition d'un tiers ou non. Seuls les ménages qui le souhaitent pourront décider de partager des données plus précises et de souscrire à des prestations proposées par leurs fournisseurs ou des opérateurs tiers pour être accompagnés sur l'interprétation des données et les actions d'économie d'énergie à mettre en œuvre.



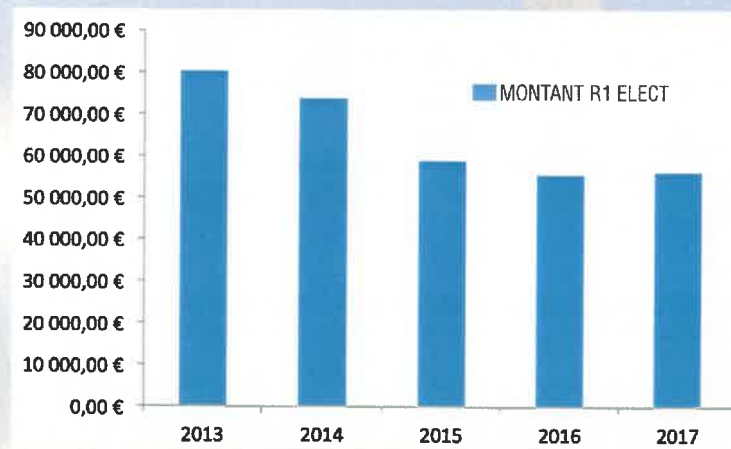
Eléments financiers

● La redevance de concession R1 dite « de fonctionnement », vise à financer des dépenses annuelles de structure supportées par l'autorité concédante pour l'accomplissement de sa mission

La redevance de concession R2 dite « d'investissement » représente chaque année N une fraction de la différence, si positive, entre certaines dépenses d'investissement effectuées et certaines recettes perçues par l'autorité concédante durant l'année N-2

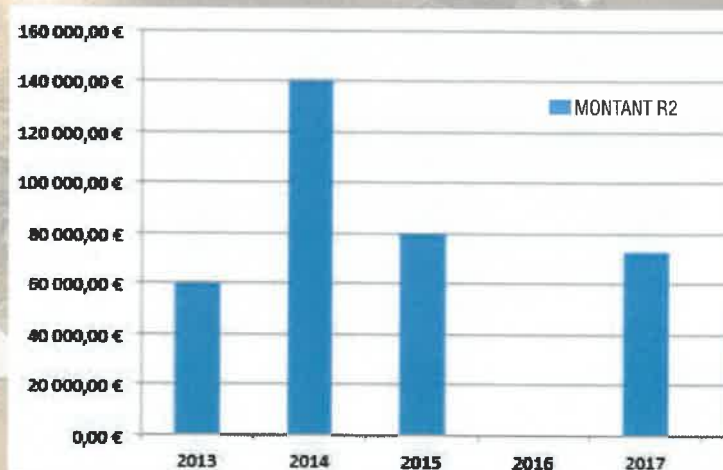
R1 ELECT

MONTANTS	ANNEES
80 237,11 €	2013
73 767,05 €	2014
58 841,73 €	2015
55 406,00 €	2016
56 213,00 €	2017



R2

MONTANTS	ANNEES
60 000,00 €	2013
140 000,00 €	2014
79 649,76 €	2015
0,00 €	2016
73 200,00 €	2017





Le suivi et contrôle de l'exploitation - RODP - TCFE

Le contrôle au quotidien de la concession d'électricité

● Le contrôle au quotidien permet de répondre aux demandes des élus et des usagers sur la qualité de la distribution publique d'électricité.

Détail des dossiers traités :

-  Qualité de la fourniture : **7 dossiers en 2016 et 9 en 2017**
-  Renouvellement du réseau : **4 dossiers en 2016 et 4 en 2017**
-  Supports vétustes : **3 dossiers en 2016 et 2 en 2017**
-  Raccordement des producteurs ENR : **1 dossier en 2016**
-  Divers : **4 dossiers en 2016 et 7 en 2017**
-  Une médiation avec intervention auprès du médiateur national de l'énergie pour un usager de la concession (problème lié au réseau)

Les dossiers font l'objet d'une analyse technique et juridique. Une visite est réalisée sur site si nécessaire.

La demande est enregistrée puis traitée directement par le SIECF ou transmise à Enedis.

Un point régulier avec Enedis permet de suivre l'avancement des dossiers.

Les pétitionnaires sont informés par courrier des suites données à leur demande.

Les Redevances d'occupation du domaine public (RODP)

● Le Syndicat transmet à l'ensemble des communes du territoire, les éléments techniques permettant l'émission des titres de recette relatifs aux RODP dites classiques et RODP dites chantiers.

Le contrôle de la TCFE (Taxe sur la Consommation Finale d'Electricité)

● Le SIECF en sa qualité d'autorité organisatrice de distribution publique d'électricité a le pouvoir de contrôler les versements de la TCFE effectués par les fournisseurs d'électricité.

Pour les années 2016 et 2017, le Comité Syndical a décidé que le SIECF percevrait cette taxe pour les communes de moins de 2000 habitants et les communes de plus de 2000 habitants volontaires, avec un reversement lissé, par trimestre, sur la base des sommes de 2012.

Les services du SIECF ont mené des contrôles auprès de ces fournisseurs ceux-ci ont permis de régulariser des versements non effectués pour certains fournisseurs.



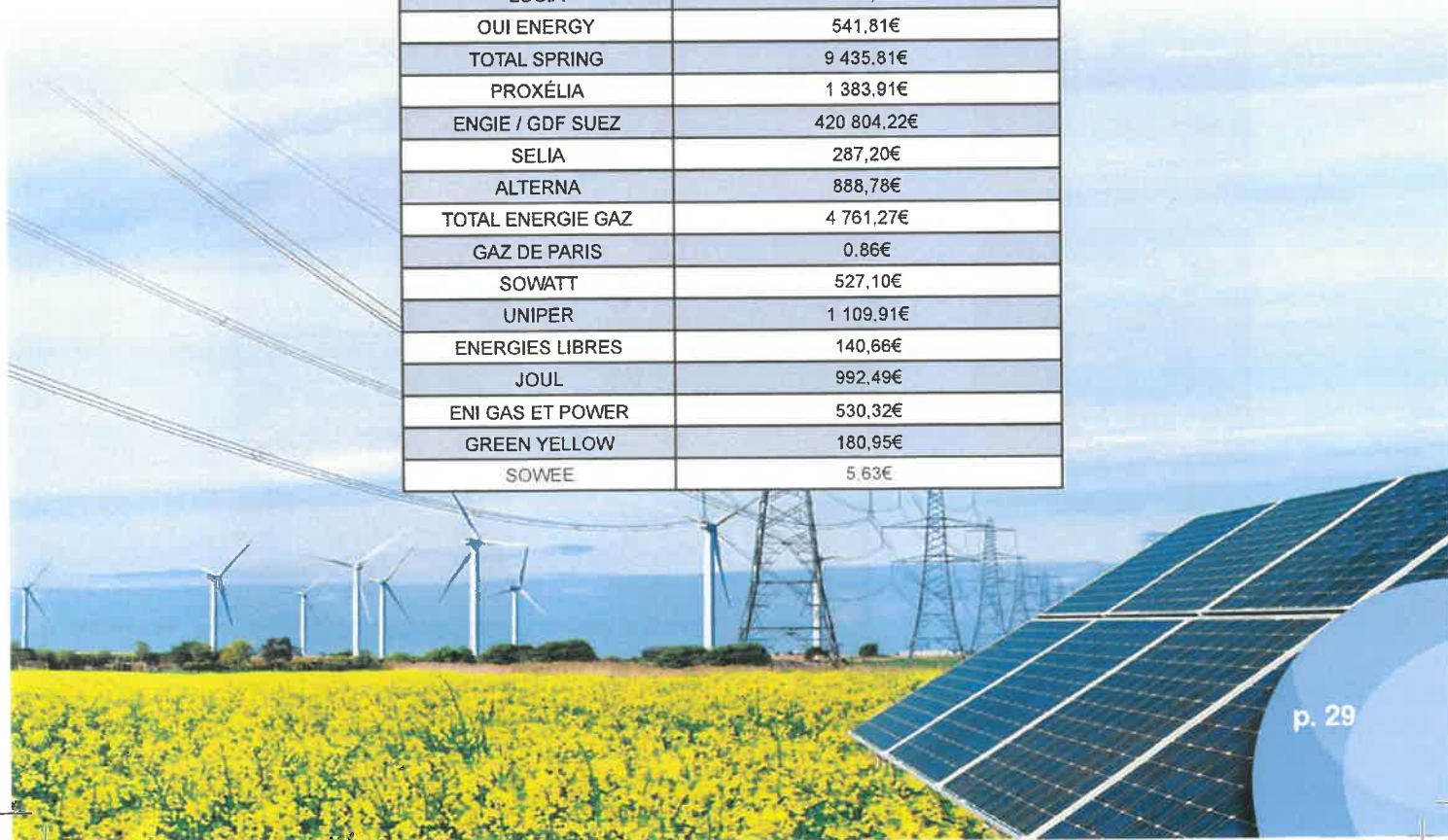


TCFE 2016

FOURNISSEUR	2016
EDF	2 297 023,60€
ENERCOOP	963 12€
DIRECT ENERGIE	112 837,21€
LUCIA	2 012,19€
PLANÈTE OUI	502,29€
LAMPIRIS	4 721,70€
PROXÉLIA	867,22€
ENGIE / GDF SUEZ	286 477,78€
SELIA	248,07€
ALTERNA	496,14€
TOTAL ENERGIE GAZ	393,22€
SOWATT	138,16€
UNIPER	263,84€
ENERGIES LIBRES	98,00€

TCFE 2017

FOURNISSEUR	2017
EDF	2 285 682,76€
ENERCOOP	1 277,11€
DIRECT ENERGIE	126 706,16€
LUCIA	1 910,08€
OUI ENERGY	541,81€
TOTAL SPRING	9 435,81€
PROXÉLIA	1 383,91€
ENGIE / GDF SUEZ	420 804,22€
SELIA	287,20€
ALTERNA	888,78€
TOTAL ENERGIE GAZ	4 761,27€
GAZ DE PARIS	0,86€
SOWATT	527,10€
UNIPER	1 109,91€
ENERGIES LIBRES	140,66€
JOUL	992,49€
ENI GAS ET POWER	530,32€
GREEN YELLOW	180,95€
SOWEE	5,63€





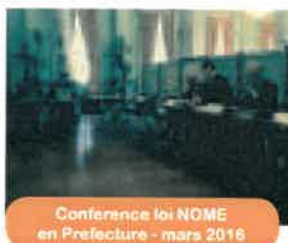
Événementiel - Faits marquants **Réunions de travail entre ENEDIS, EDF** **et le SIECF**

Le SIECF – Territoire d'énergie Flandre, ENEDIS et EDF se réunissent plusieurs fois par an pour traiter des dossiers récurrents (qualité, déploiement des compteurs linky, renouvellement des réseaux, travaux d'Article 8) mais également de points particuliers (convention sociétale, clause de revoyure prévue au contrat de concession,...) :

- ✦ 8 et 27 avril (à Le Doulieu), 21 juillet, 14 octobre 2016 : réunions de travail avec ENEDIS
- ✦ 28 avril 2016 : réunion de travail avec EDF
- ✦ 30 janvier 2017 : réunion en présence du Trésorier avec ENEDIS et EDF, en application du contrat de concession qui prévoit une clause de revoyure tous les 5 ans.
- ✦ 17 février, 3 mars, 19 mai, 13 juin, 7 décembre 2017
- ✦ 22 juin 2017 : rencontre avec Mathias Povse, Directeur régional EDF
- ✦ 28 septembre 2017 : rencontre avec Thierry Pagès, Directeur régional ENEDIS



contrôle des lignes HTA par hélicoptère - 11 février 2016



Conférence loi NOME en Préfecture - mars 2016



visite chantier HTA Le Doulieu 27 avril 2016



Watten réunion compteurs communicants 13 juin 2016



réunion CCSPL - sept 2016



signature de la convention sociétale ENEDIS SIECF 12 septembre 2016



Présentation du CRAC 2016 EDF ENEDIS - 12 septembre 2016



Conférence loi NOME en Préfecture - mars 2017



réunion CCSPL - sept 2017



Présentation du CRAC 2016 EDF ENEDIS - 25 septembre 2017



Signature convention avec enedis pour tepcv nov 2017



Visite de l'agence de conduite régionale ENEDIS - nov 2017



Conclusion

Points forts

- ✚ disponibilité et réactivité des interlocuteurs ENEDIS
- ✚ réactivité et qualité d'intervention des interlocuteurs EDF
- ✚ qualité et efficacité du service précarité énergétique d'EDF

Points à améliorer

- ✚ dans le cadre du déploiement de LINKY, l'autorité concédante attire l'attention du concessionnaire, sur l'importance de la pédagogie dans le déploiement mais également dans l'utilisation quotidienne du LINKY. Les espaces de suivi à distance sont encore en cours de développement (pour les particuliers comme pour les professionnels multi-sites) et le compteur ne peut de fait, pas remplir l'intégralité de ses missions. Par ailleurs, le concessionnaire se doit de permettre un accès simplifié aux données LINKY, notamment pour les usagers victimes de fracture numérique.
- ✚ le concessionnaire n'a pas transmis de notification d'incidents au titre des années 2016 et 2017
- ✚ la valorisation comptable des travaux financés ou co-financés par l'autorité concédante dans les CRAC doit être plus lisible
- ✚ les procédures de coupure notamment en période de trêve hivernale doivent être sécurisées (l'autorité concédante a notamment constaté des cas de coupure en période de trêve hivernale)
- ✚ le choix des travaux de résorption des fils nus notamment des fils nus faible section n'a pas fait l'objet d'un partage préalable avec l'autorité concédante pour les années 2016 et 2017. Certaines propositions de l'autorité concédante n'ont pas été suivies.
- ✚ dans le cadre de la convention sociétale (initiale et seconde convention) signée entre ENEDIS et l'autorité concédante, des embellissements de poste étaient programmés. Les propositions de l'autorité concédante n'ont pas été retenues par le concessionnaire

Points faibles

- ✚ qualité de la fourniture : le critère B s'est très fortement détérioré en 2017 avec des temps de coupure records. Le concessionnaire se doit de réaliser les plans de travaux présentés aux élus lors de la réunion organisée à Rexpoede en Mars 2018. En outre, le concessionnaire se doit de mettre à disposition des groupes électrogènes en nombre suffisants et en état de marche pour pallier, à l'avenir, à un nouvel incident technique du type tempête ou neigeux.
- ✚ l'absence de fiabilité des données concernant les clients mal alimentés



Syndicat Intercommunal d'Énergie des Communes de Flandre



territoire
d'énergie
FLANDRE

Siège en Mairie d'HAZEBROUCK
Bureau : 30, rue Warein
BP 70189 – 59524 HAZEBROUCK
☎ : 03 28 43 44 45
@ : siecf@ville-hazebrouck.fr



@siecf59



@siecf

Permanence précarité
énergétique
☎ 06 48 17 92 88

Eclairage public
☎ 06 42 82 00 64

Conseil en énergie
partagé
☎ 07 88 56 39 40