











**Dossier Documentaire**

**Établi par Brigitte Bousquet Montagne  
CRMH Poitou-Charentes  
Ministère de la Culture**

**Février 1998**

## Sommaire

		Nombre de pages ou de documents
<input type="checkbox"/>	2	Fiche signalétique 
<input type="checkbox"/>	3	Historique 
<input type="checkbox"/>	4	Description 
<input type="checkbox"/>	5	Synthèse historique et architecturale 
<input type="checkbox"/>	6	Références documentaires 
<input type="checkbox"/>	7	<u>Annexes</u> a) Rapport fait au comité des inspecteurs généraux des édifices diocésains et paroissiaux, 14 octobre 1899. (AN : F19 10689). b) Rapport fait au comité des inspecteurs généraux des édifices diocésains et paroissiaux, 28 octobre 1905. (Ibid.; A.D. 79 : 2 0 La couarde). c) Inventaire des biens du conseil presbytéral, 7 février 1906. (A.D. 79 : 13V3). d) ..... e) ..... f) ..... g) ..... h) ..... i) .....
<input type="checkbox"/>	8	<u>Illustrations graphiques</u>
<input type="checkbox"/>	a)	Plan de situation 
<input type="checkbox"/>	b)	Plan cadastral 1- ancien 2- actuel 
<input type="checkbox"/>	c)	Plans et relevés 
<input type="checkbox"/>	d)	Autres
<input type="checkbox"/>	9	<u>Illustrations photographiques</u>
<input type="checkbox"/>	a)	Schéma des prises de vue 
<input type="checkbox"/>	b)	Planches 

## Fiche signalétique

**Localisation : DEUX-SEVRES - LA COUARDE**

(département, commune)

**Dénomination : TEMPLE**

(fonction + appellation)

**Localisation complémentaire :**

(autre commune, ancienne commune, commune associée)

**Adresse : 79800 LA COUARDE**

(lieudit, voirie, n°..)

**Références cadastrales :** C2 445  
(cadastre de 1938 remis à jour en 1988)

**Coordonnées Lambert :** X 0428860  
Y 0149710

**Type de protection existante :**

immeuble non protégé

site protégé

intitulé :

date :

immeuble protégé MH

intitulé :

date :

autres (ZPPAUP, POS, secteur sauvegardé)

intitulé :

date :

**Utilisation actuelle :** Maison du protestantisme

désaffecté

**Statut de la propriété :**

publique

privée

**Epoque(s) de construction :** 20ème siècle

**Date(s) :** 1904

**Epoque(s) de restauration (remaniement) :**

**Date(s) :**

**Maître(s) d'oeuvre :** GEORGES BOURREAU, agent voyer à la Mothe -Saint -Héray - MEUNIER COLLON, entrepreneur de maçonnerie à Exoudun.

**Catégorie :** Architecture religieuse

**Etat de conservation :**

complet

vestiges

restauré

remanié

**Etat sanitaire :**

bon

mauvais état

en péril

**Ouverture au public :**

oui

non

## Historique<sup>1</sup>

### CONTEXTE HISTORIQUE

La quatrième section de l'église consistoriale de La Mothe-Saint-Héray était formée par "l'annexe de Goux". Les habitants de cette commune, aujourd'hui appelée La Couarde, étaient presque tous réformés (501 protestants sur 501 habitants en 1835<sup>2</sup> - 562 protestants pour 9 catholiques fin XIXe<sup>3</sup>). En 1841, le conseil municipal répond à des questions concernant l'église en ruine : "... pendant les années 1795 jusqu'à 1810, l'église de Goux a servi à l'usage du culte protestant... Depuis l'an mil huit cent dix, ce local étant trop petit pour les protestants, ils se sont réunis en rase campagne..."<sup>4</sup>. En 1828, le pasteur Gibaud écrit en réponse à une circulaire : "Là... le culte se célèbre en plein air, les réunions religieuses y sont aussi nombreuses et s'élèvent dans nos solennités à plus de 2.000 personnes"<sup>5</sup>. Cette situation inconfortable dure pendant presque tout le XIXe siècle ; à l'extrême fin du siècle, le culte a lieu dans l'école des garçons<sup>6</sup>.

### CONSTRUCTION DE L'EDIFICE

A la fin de 1898, la possibilité s'offre à la commune d'échanger un terrain avec un propriétaire qui possède une parcelle au village de La Couarde qui convient à la construction d'un temple<sup>7</sup>. Les plans et devis, présentés par **Georges Bourreau**, agent-voier de La Mothe-Saint-Héray, suscitent quelques remarques. Mongcaud, rapporteur à la commission des bâtiments civils, note le 29 juillet 1899 : "le dossier est convenablement établi : à signaler seulement l'orientation du temple et le mauvais effet que produira le pied des fermes passant à travers le plafond dont la disposition n'est pas heureuse"<sup>8</sup>. Puis Georges Guët, le rapporteur du comité des inspecteurs généraux des édifices diocésains et paroissiaux, propose une subvention sous condition de quelques modifications en hauteur et à la charpente<sup>9</sup>. Le 31 mars 1904, le conseil presbytéral de La Mothe approuve à l'unanimité les

---

<sup>1</sup>Dossier du service régional de l'inventaire, 1974

<sup>2</sup>AD 79 21 V 2

<sup>3</sup>AD 79 24 V 1

<sup>4</sup>A.C. La Couarde : registre délibérations..., 9 mai 1841 ; A.D. Deux-Sèvres : 2 O La Couarde ; copie du 9 août

Deux-Sèvres

La Courade

Temple protestant

"modifications proposées aux plans et devis primitifs, savoir : suppression du porche, du clocheton, du parquet de bois, de deux fenêtres, adjonction d'une petite sacristie, diminution des dimensions du temple de manière à réaliser de notables économies..."<sup>10</sup>. Comme aucun entrepreneur n'a présenté une soumission, le conseil municipal autorise, le 14 juin, le maire à faire construire l'édifice par **Meunier-Collon**, entrepreneur à Exoudun, qui s'était engagé le 2 juin à exécuter les travaux. Le **13 novembre 1904**, le temple est inauguré<sup>11</sup>. En 1905, un projet de construction d'une clôture est dressé par l'architecte **Chailloux**, Charles Wallon, rapporteur du comité des inspecteurs généraux... demande de prévoir pour la grille des "arcs boutants" espacés de 2 m environ<sup>12</sup>. Ces modifications approuvées, la clôture est construite fin 1905-début 1906<sup>13</sup>.

L'inventaire des biens du conseil presbytéral, fait à cette époque, nous montre que le mobilier de ce temple se réduisait au strict minimum<sup>14</sup>.

#### DEGRADATIONS, RESTAURATIONS, RECONSTRUCTIONS, CHANGEMENT DE MUTATION

Ce temple, encore périodiquement au culte protestant, jusqu'à une période récente, a été rattaché au parc interrégional du marais poitevin pour devenir une "maison du protestantisme" en association avec Beaussais. On y trouve encore le mobilier et divers objets: moulages d'inscriptions du Bagnault à Exoudun, photographies anciennes, bible de 1544, une copie de la chaire démontable dont l'original est en dépôt au musée du protestantisme de La Rochelle.

<sup>10</sup>A.D. Deux-Sèvres : 2 O La Courade.

<sup>11</sup>PROUHET, *La réforme...*, p. 500.

<sup>12</sup>cf. annexe B

<sup>13</sup>A.D. Deux-Sèvres : 2 O La Courade.

<sup>14</sup>cf. annexe C

Deux-Sèvres  
**La Couarde**  
 Temple protestant

### Description<sup>1</sup>

Le temple est situé au sud-est du village de La Couarde, en bordure du chemin n° 7. Sa façade est à l'ouest. Il est entouré d'un espace vert dont la clôture en barreaux de métal a été récemment démontée. Au chevet est accolée une sacristie.

Les élévations sont en moellons de calcaire enduits, sauf la partie inférieure qui est en pierre de taille sur 50 cm de hauteur. Egalement en pierre de taille sont les contreforts de la façade et des élévations latérales, les encadrements des baies et les rampants du pignon ouest. Le toit est couvert en matériau synthétique (fibro-ciment).

Le temple est de plan rectangulaire, à un seul vaisseau. Le sol est cimenté, le plafond est en lambris à trois pans. Les murs sont plâtrés. Deux baies, au nord et au sud, une à l'ouest et une à l'est éclairent l'ensemble. Une chaire en bois est accolée au mur est. A gauche de celle-ci, une porte permet l'accès à la sacristie. La sacristie est composée d'une pièce rectangulaire, au sol cimenté, au plafond et murs plâtrés. Elle est éclairée par deux baies jumelées au sud.

La façade ouest est un mur pignon. Le portail a une voussure en arc brisé, à claveaux réguliers, retombant sur un tailloir mouluré surmontant une colonnette engagée et un chaînage harpé. Le tympan est constitué de quatre assises de pierre de taille sans décor. Au-dessus est un oculus circulaire à ouverture quadrilobée. Un cartouche (en pierre de taille) termine l'ensemble et porte l'inscription "Eglise réformée". Les rampants du toit s'appuient sur les contreforts de part et d'autre de la façade.

Les élévations nord et sud sont identiques : deux murs gouttereaux, avec un confort central. De part et d'autre de celui-ci sont deux fenêtres en arc brisé, à encadrement en chaînage harpé et appui saillant. Le chevet est un mur pignon percé d'une baie centrale dans la partie supérieure ; la sacristie est accolée à la partie inférieure. L'édifice est couvert en longs pans égaux. Le pignon de la façade est découvert et celui du chevet couvert.

<sup>1</sup> Dossier Inventaire, DEBELLE, LACOUR, PON, 1974.

L'architecte Georges Bourreau qui a fait les plans du temple (terminé en 1904), avait déjà réalisé le temple de Bougon (terminé en 1900). Les deux façades en pignon ont en commun le portail en arc brisé surmonté d'un oculus circulaire. Celle de Bougon est extrêmement sobre. Les encadrements des ouvertures de celle de La Couarde sont plus élaborées : moulures, colonnettes à chapiteaux feuillagés et les rampants de sa couverture sont en pierre de taille.

La chaire d'origine, dite chaire du désert, est au musée protestant de La Rochelle.

Le temple de La Couarde est le dernier temple construit du département des Deux-Sèvres dans cette commune qui ne comptait presque pas de catholiques et qui ne dispose pas d'église depuis 1865, date à laquelle elle a été démolie après avoir été mise en vente par la fabrique de La Mothe-Saint-Héray (le service paroissial était supprimé depuis 1844).

N.B. : la commune n'a pas de P.O.S. et compte 300 habitants.

Deux-Sèvres  
La Couarde  
Temple protestant

### Synthèse historique et architecturale

L'architecte Georges Bourreau qui a fait les plans du temple (terminé en 1904), avait déjà réalisé le temple de Bougon (terminé en 1900). Les deux façades en pignon ont en commun le portail en arc brisé surmonté d'un oculus circulaire. Celle de Bougon est extrêmement sobre. Les encadrements des ouvertures de celle de La Couarde sont plus élaborées : moulures, colonnettes à chapiteaux feuillagés et les rampants de sa couverture sont en pierre de taille.

La chaire d'origine, dite chaire du désert, est au musée protestant de La Rochelle.

Le temple de La Couarde est le dernier temple construit du département des Deux-Sèvres dans cette commune qui ne comptait presque pas de catholiques et qui ne dispose pas d'église depuis 1865, date à laquelle elle a été démolie après avoir été mise en vente par la fabrique de La Mothe-Saint-Héray (le service paroissial était supprimé depuis 1844).

N.B. : la commune n'a pas de P.O.S. et compte 300 habitants

*Signature*



Deux-Sèvres  
La Couarde  
Temple

### Références documentaires

#### Documents d'archives :

- Archives nationales (A.N.) : F 19 10689
- Archives départementales (A.D. 79) : 2 0 La Couarde; 13 V 3
- Archives communales (A.C. La Couarde) : registre des délibérations du conseil municipal, 1898-1906

#### Documents figurés : cf illustrations graphiques, doc 8 et photographiques, doc 9

- Plan cadastral ancien : 1819 (doc 8 b1)
- Plan cadastral actuel : 1838 révisé en 1988 (doc 8 b2)
- plan du terrain pour la construction du temple, 1899
- Ensemble de diapositives 24x36 : clichés CRMH B. Bousquet Montagne, 06/02/1998 archives CRMH Poitou-Charentes (doc 9a et b)

#### Bibliographie :

- DEBELLE Jacqueline, LACOUR Marie-Hélène, PON Charlotte. *Dossier inventaire*. 1974-1988.
- PROUHET Dr. *La réforme de l'église réformée à la Mothe-Saint-Héray (Deux-Sèvres)*. In : Bull. Soc. Hist. Protestantisme français, t. 56 (1907), p. 500-501, 1 fig.

Deux- Sèvres  
La Couarde  
Temple

ANNEXES

- a) Rapport fait au Comité des inspecteurs généraux des édifices diocésains et paroissiaux, fait au Comité par Mr. Georges Guët, séance du 14 octobre 1899.

" ... Le projet présenté au Comité donnerait donc satisfaction à la Commune, mais nous doutons qu'on puisse l'exécuter pour la somme de 9.700 francs y compris le mobilier. Il y aurait donc lieu de rechercher des économies, d'abord en baissant la hauteur de la nef et en adoptant une disposition de charpente plus simple et par conséquent moins coûteuse, meilleure aussi; les fermes seraient des fermes ordinaires dont le tirant et le poinçon seraient apparents; un plafond brisé donnerait quand même de la hauteur; le porche trop petit pour rendre de réels services serait supprimé, le tambour suffisant à en faire office.

Sous conditions de tenir compte des susdites observations, nous avons l'honneur de proposer au Comité d'approuver un secours de 3.250 francs".  
(A.N. : F 19 10689).

- b) Rapport fait au Comité des inspecteurs généraux des édifices diocésains et paroissiaux, par Monsieur Charles Wallon, architecte diplômé par le gouvernement, séance du 28 octobre 1905.

" ... Cette clôture affecterait en plan la forme d'un trapèze : sur trois des côtés il y aurait une grille avec mur bahut d'une hauteur totale de 1.45 m sur le quatrième côté un mur plein de même hauteur avec chaperon en tuiles ..."

Le Comité fait néanmoins cette réserve que vu son long développement il conviendra de prévoir pour la grille des arcs-boutants espacés de 2.00 m. environ ..." (Ibid.; A.D. Deux-Sèvres : 2 0 La Couarde).

Deux-Sèvres  
La Couarde  
Temple

<b>ANNEXES</b>
----------------

c) Inventaire des biens du Conseil presbytéral, du 7 février 1906.

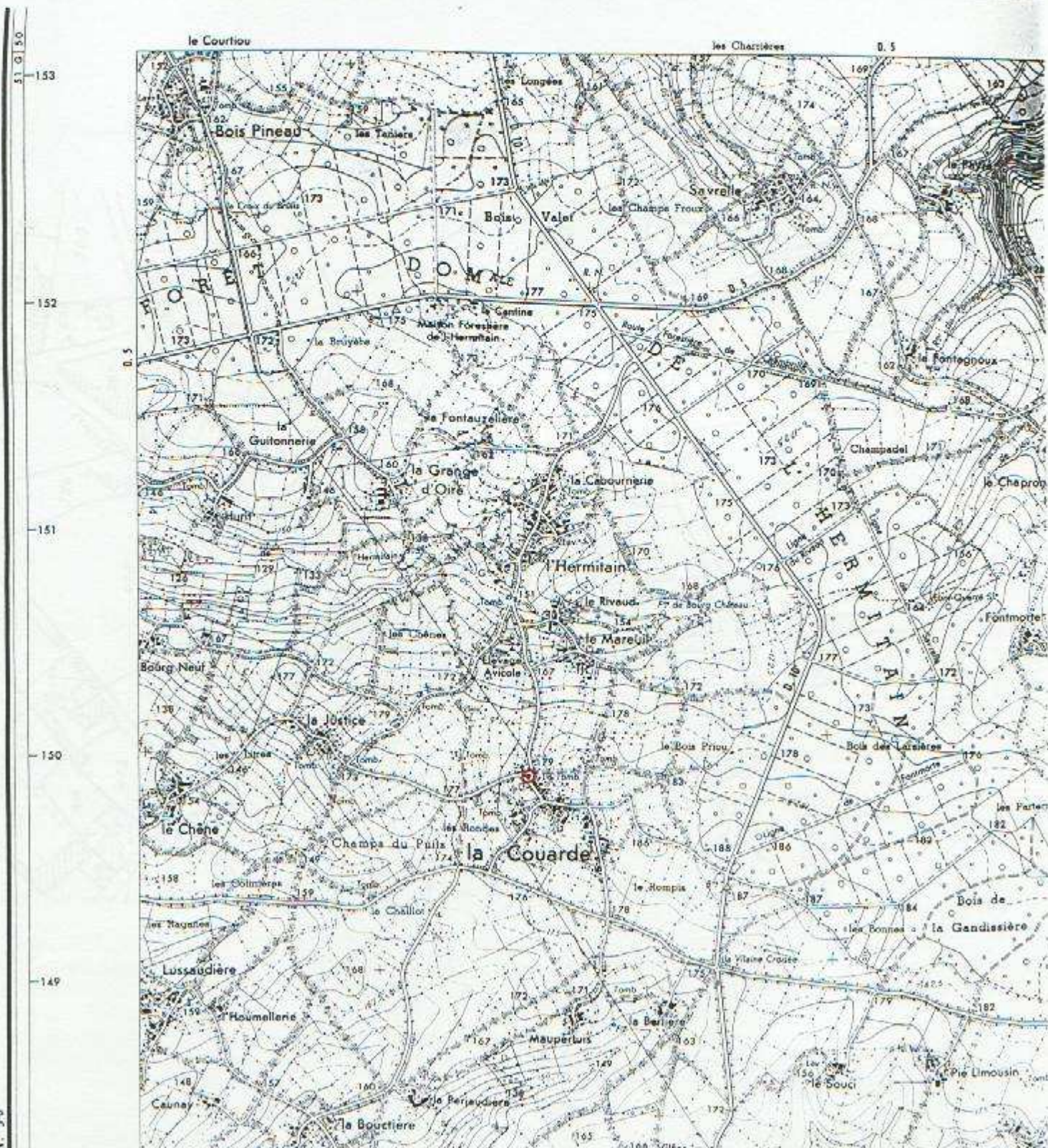
"Dans la sacristie du temple de La Couarde, il s'est trouvé :

1. Deux bancs avec pieds en fonte de 2m.35 . . . . .	5
2. Un service de communion, deux coupes, un plat en métal argenté, estimés avec la boîte . . . . .	15
3. Une chaire du désert en sapin . . . . .	5
4. Une robe de pasteur . . . . .	15
5. Une étagère en bois blanc peint . . . . .	5
6. Une table en bois blanc peint . . . . .	15
7. Une carte Vidal-Lablache . . . . .	3
Dans le temple :	
8. Un harmonium (un jeu et demi) Christophe et Etienne avec support . . . . .	150
9. Un poêle avec tuyaux et accessoires . . . . .	10
10. Un tronc non scellé . . . . .	1
	214
Dans le temple on trouve les objets mobiliers appartenant à la commune dont l'état suit :	
Une chaire avec escalier de chaque côté en pitch pin , cotée . .	50
Vingt bancs dont deux petits, en sapin . . . . .	50
Une table de communion . . . . .	10

(A.D. Deux-Sèvres : 13 V 3):

Plan de situation

Extrait de la carte IGN 1/25000



Deux-Sèvres  
LaCouarde  
Temple

Plan cadastral récent

Cadastré de 1938 remis à jour en 1988. Sect. C2 445

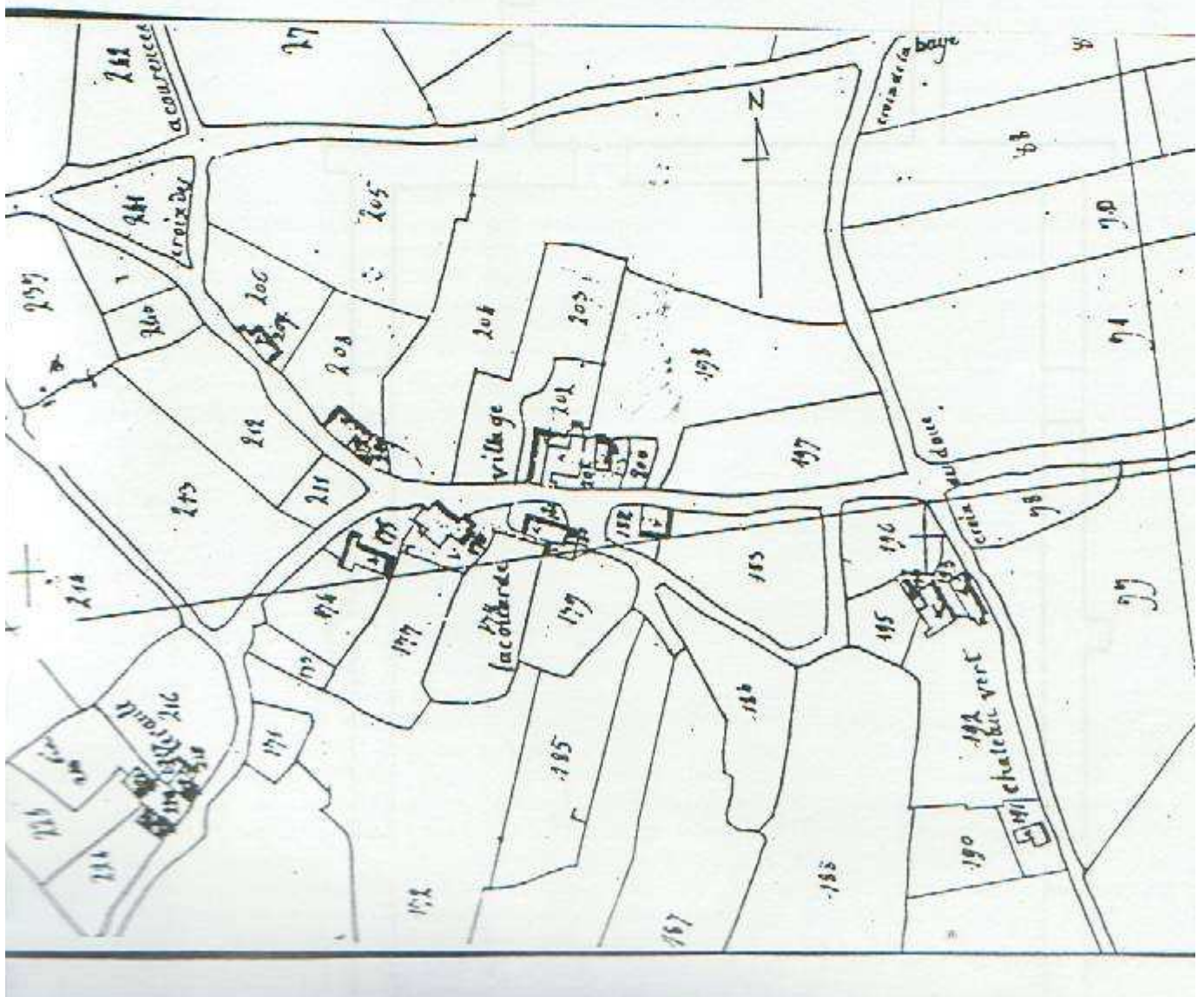


Deux-Sèvres  
La Courde  
Temple

D. Doc 8b2

Plan cadastral ancien

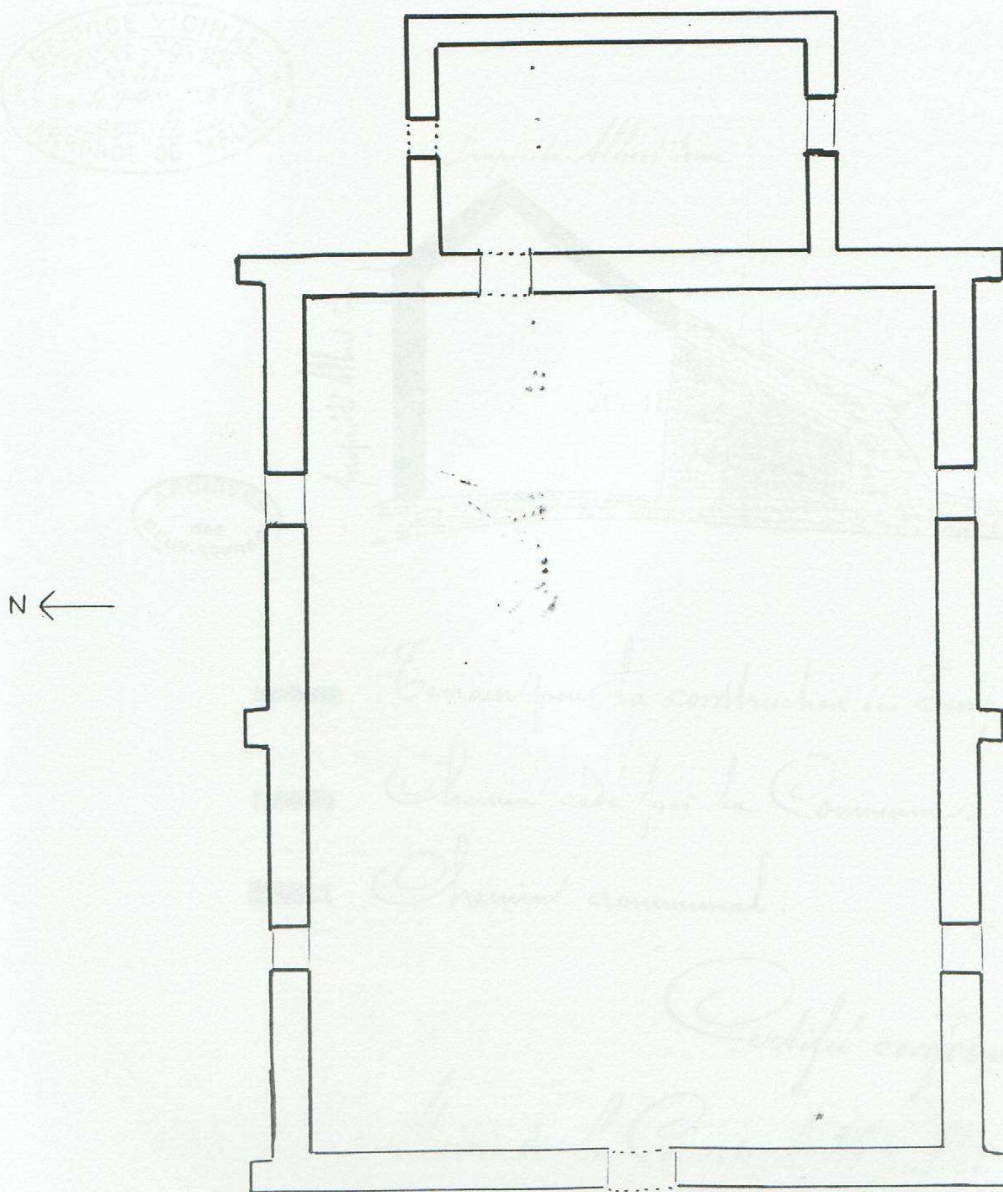
Cadastré de 1819



Deux-Sèvres  
La Courde  
Temple

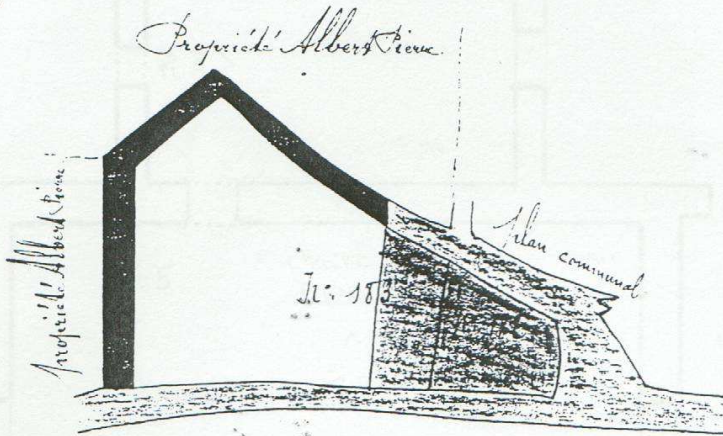
D. Doc 8c




Plan approximatif



Plan du terrain pour la construction du temple, 1899  
(A.D. 79 : 20 La Courde)

Plan du terrain pour la construction d'un Temple.



-  Terrain pour la construction du Temple.
-  Chemin cédé par la Commune.
-  Chemin communal.

Certifié conforme:

Mairie de La Courde, le 28 juillet 1899.

Le Maire  
L. Dupin

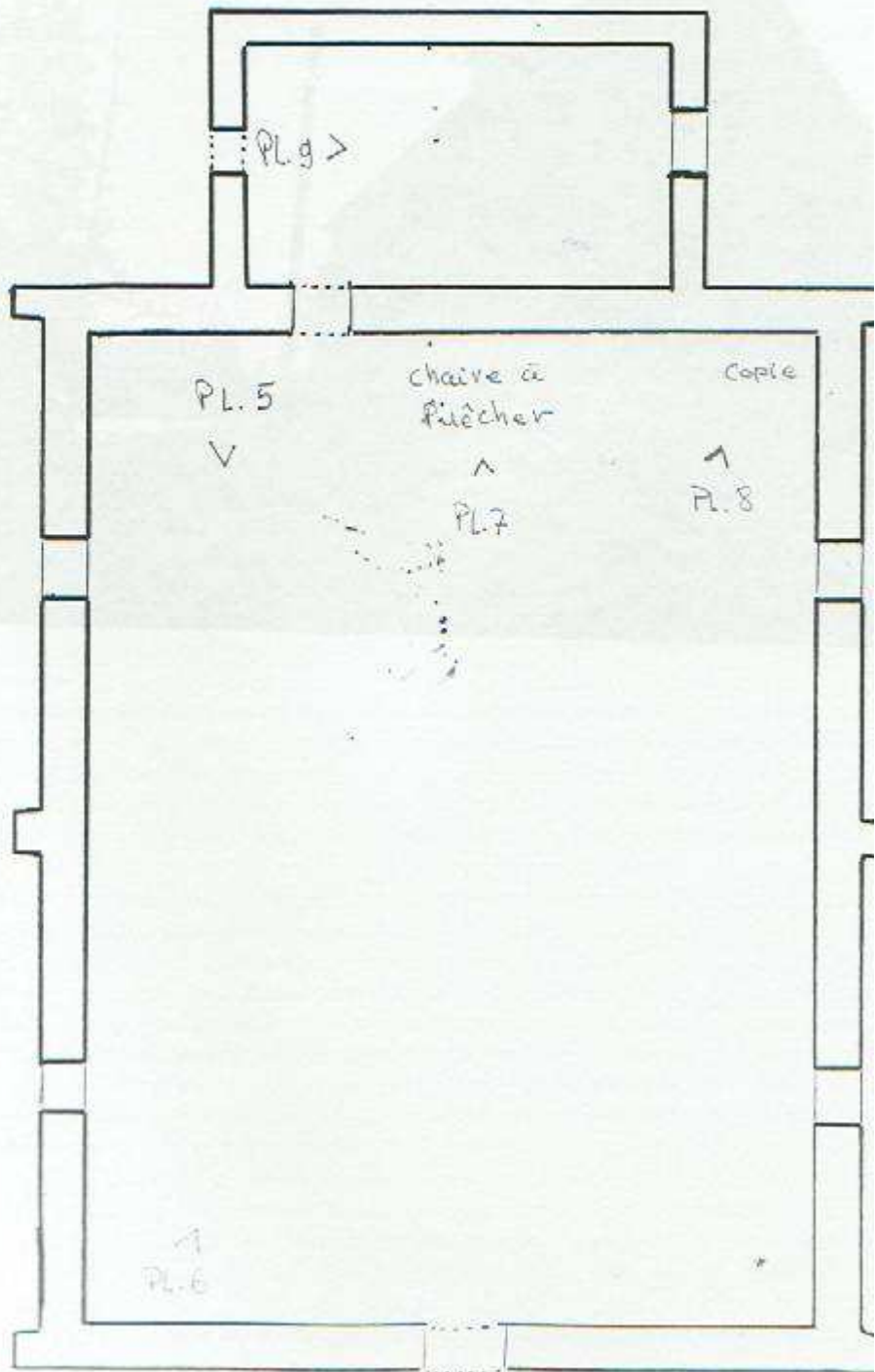


# Schéma des prises de vue

Plan approximatif

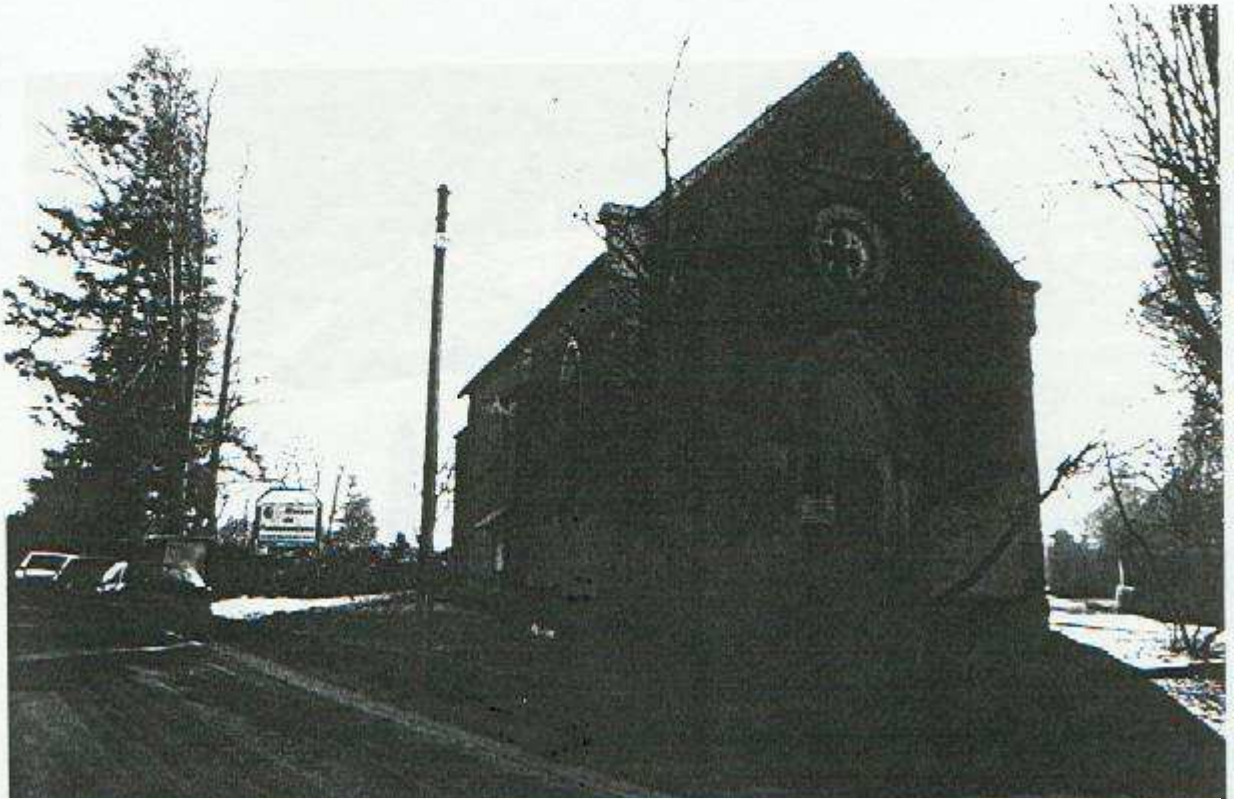
PL.3 ↘

N ←



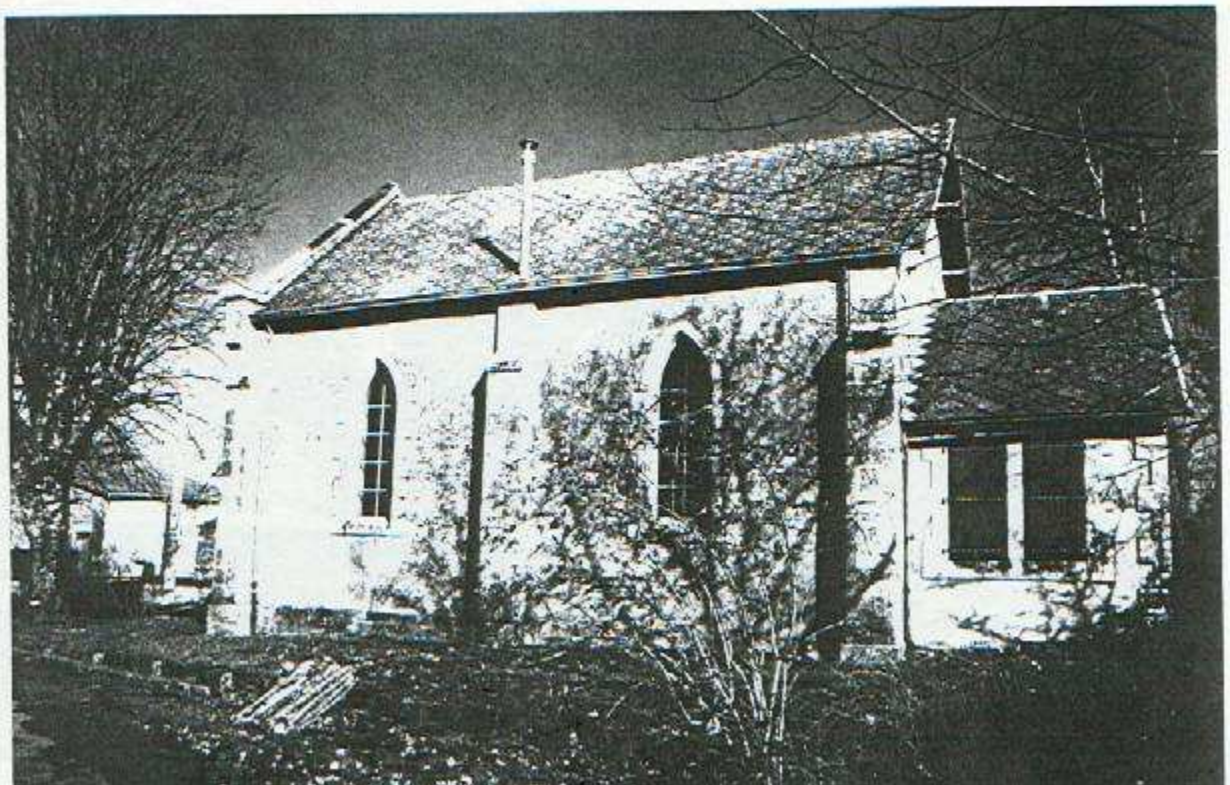
PI 1- Elévations nord et ouest.

PH. CRMH B. Bousquet Montagne-06/  
98 79 0204 Z A



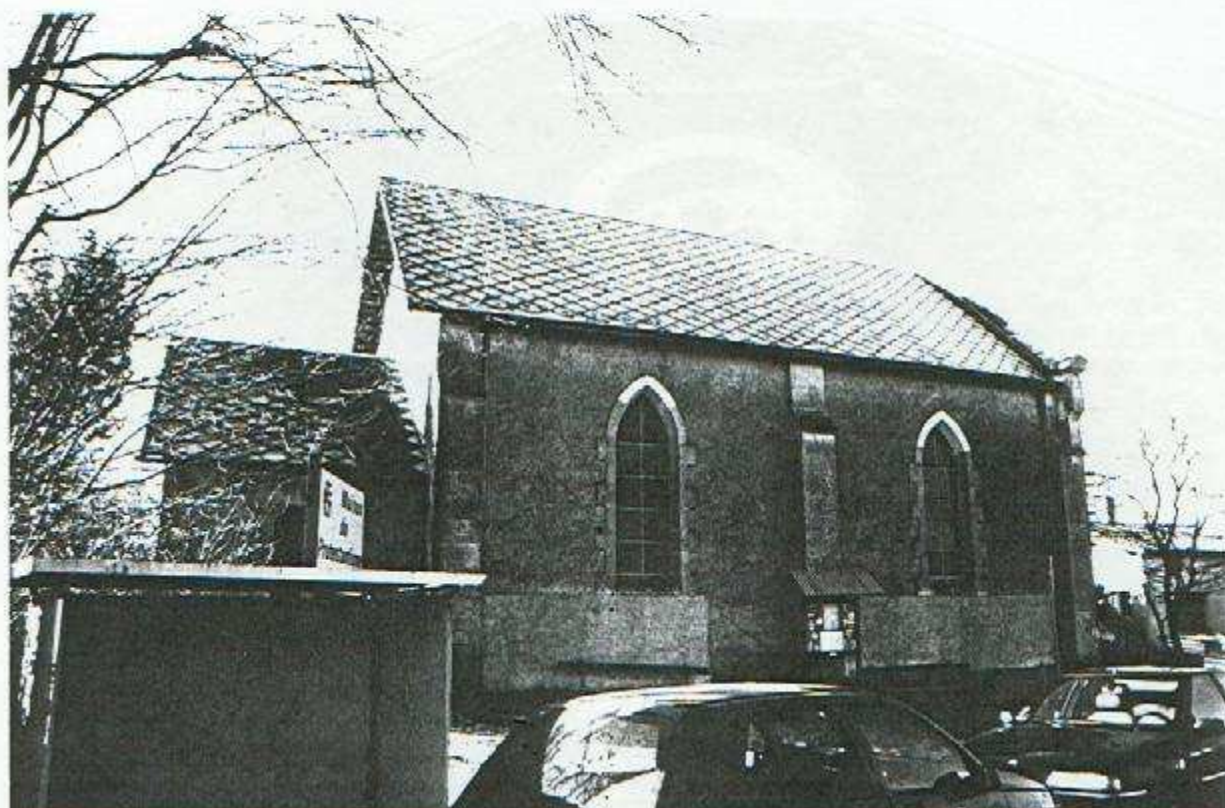
PI 2- Elévation sud.

PH. CRMH B. Bousquet Montagne-0  
98 79 0205 Z A



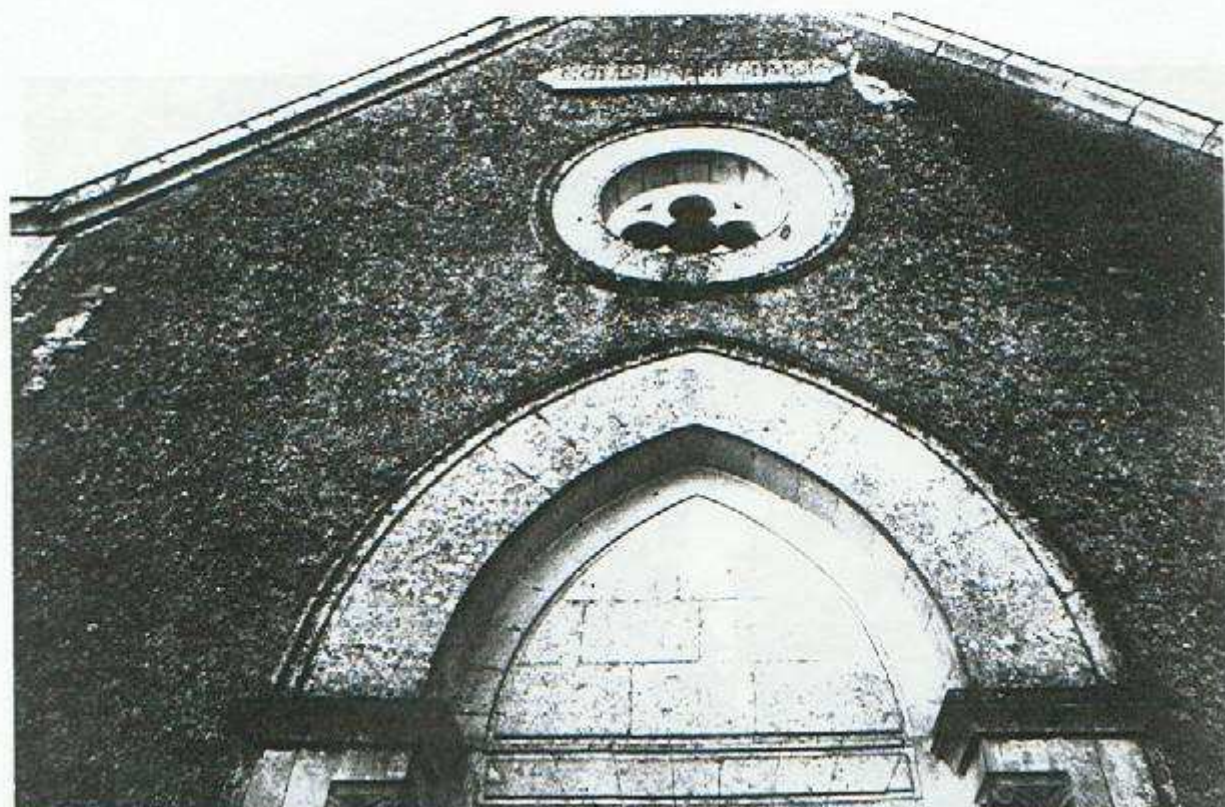
Pl 3- Elévation nord.

PH. CRMH B. Bousquet Montagne-  
98 79 0207 Z A



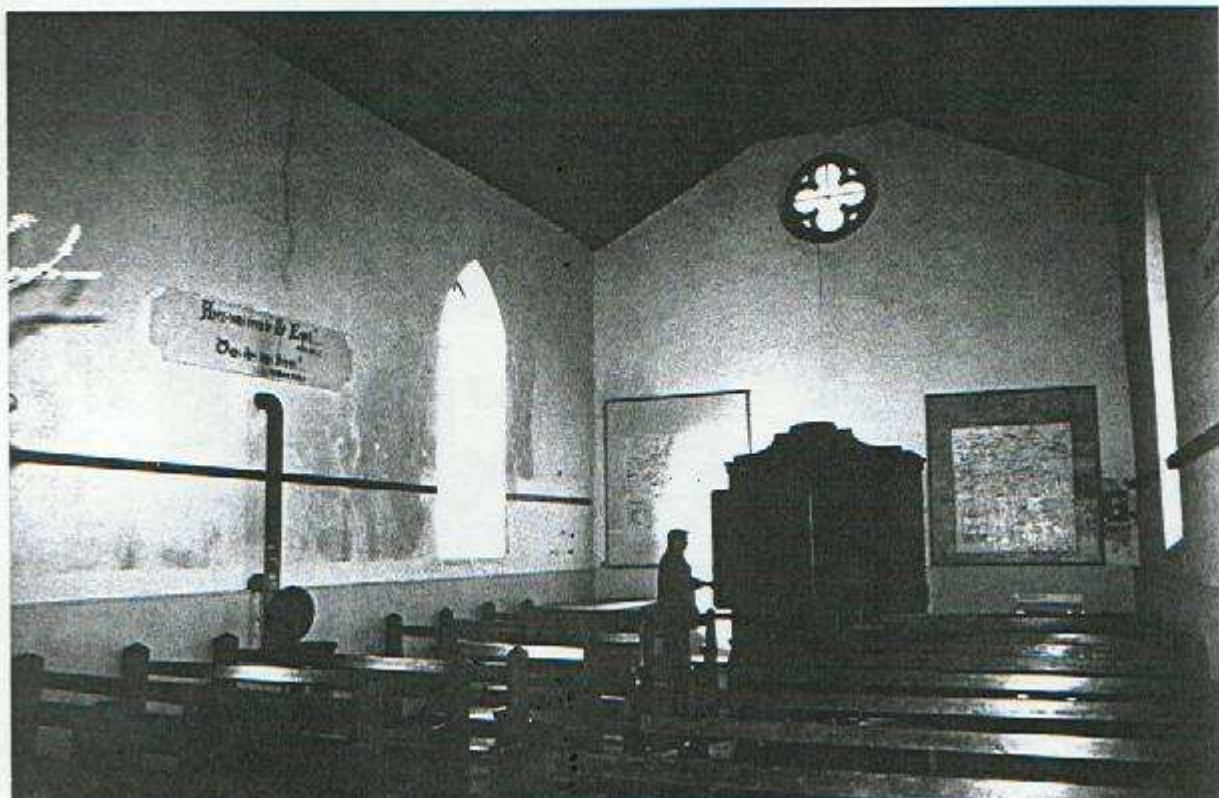
Pl 4- Elévation ouest, partie haute: tympan, oculus à  
ouverture quadrilobée et cartouche portant  
l'inscription " Eglise réformée".

PH. CRMH B. Bousquet Montagne-C  
98 79 0209 Z A



pl 5- Intérieur, vue vers l'ouest.

PH. CRMH B. Bousquet Montagne-06  
98 79 0211 Z A



Pl 6- Intérieur, vue vers l'est.

PH. CRMH B. Bousquet Montagne-C  
98 79 0212 Z A



PI 7- Chaire à prêcher.

PH. CRMH B. Bousquet Montagne-06/02//98  
98 79 0213 Z A



PI 8- Copie d'une chaire à prêcher du désert.

PH. CRMH B. Bousqu  
98 79 0218 Z A



pl 9- Sacristie.

PH. CRMH B. Bousquet Montagne-06/02//98  
98 79 0219 Z A

