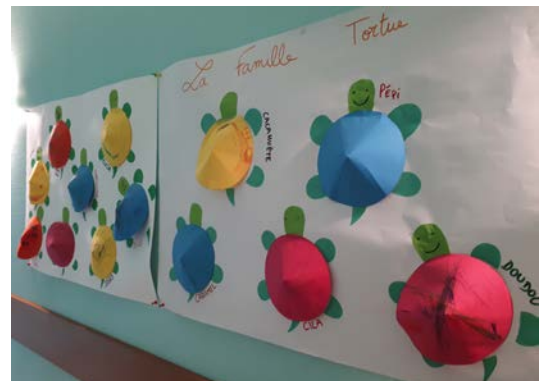
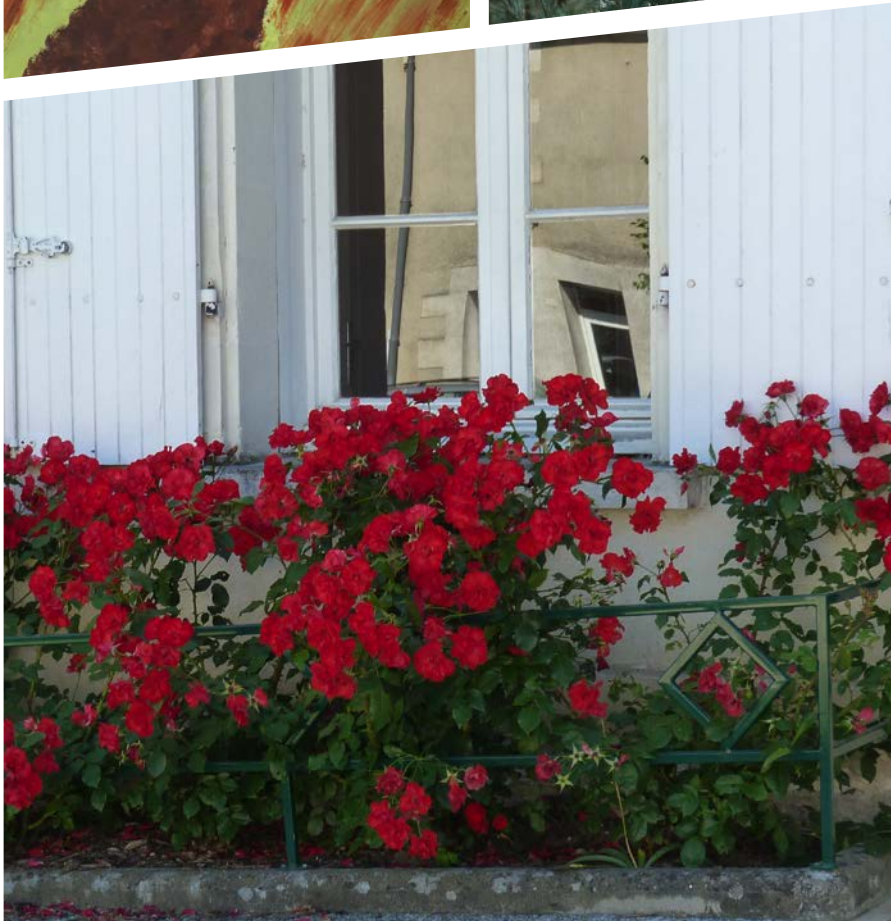


Louans

INFO

bulletin d'information
de la mairie
de Louans





SOMMAIRE

Édito	p. 2
Informations municipales	p. 3 à 7
Finances	
État civil	
Les travaux dans la commune	
Canicule, les bons réflexes	
Le Conseil départemental recrute	
Garantie jeunes	
3 réflexes pour se baigner sans danger	
La tactique anti-tiques	
La Mairie, la poste et la bibliothèque	
École et bibliothèque	p. 8 à 10
ALSH de Louans	
S.I.T.S. du Lochois	
TAP	
Bibliothèque en danger	
La parole aux associations	p. 11 à 15
Agenda	p. 16

« Louans Info »
Mairie de Louans
Place du 11 Novembre, 37320 Louans
Tél. : 02 47 92 83 13
Directeur de la publication : Micheline Gouget
Rédaction : Mairie de Louans & associations.
Crédits photos : Mairie de Louans, Associations
et Denis Launay
Conception graphique, mise en page
et impression : La Renaissance Lochoise
02 47 91 30 60
Imprimé sur papier recyclé

Édito

En introduction à ce nouveau numéro de Louans Info, je tiens à mettre l'accent sur quelques sujets importants pour notre commune, qui méritent toute votre attention.

En premier lieu, je veux saluer la mise en ligne de notre nouveau site internet. Ce site vous apportera des informations régulières sur notre commune et son environnement, ainsi que des liens vers différents services et associations. Je remercie Fabien Foussier, notre webmaster, dont le travail nous permet aujourd'hui de disposer d'un site convivial, simple d'utilisation et, j'en suis sûre, utile à tous. Vos remarques et suggestions sur ce site et son utilisation sont les bienvenues, aussi n'hésitez pas à nous en faire part.

En ce qui concerne la vie de notre commune, je souhaite tout d'abord évoquer l'école, enjeu essentiel de notre dynamisme et de notre développement. Pour la rentrée 2018, nous avons décidé, comme cela a été rendu possible par la loi, de revenir à la semaine de quatre jours, comme l'ont fait la majorité des communes françaises. Les modalités pratiques et les nouveaux horaires sont présentés dans la rubrique « Ecole » de ce bulletin.

L'ouverture d'une quatrième classe, tout à fait justifiée par le nombre d'enfants en âge de scolarisation, n'a pas été possible pour la rentrée prochaine. C'est une question essentielle pour l'avenir de notre commune et nous poursuivons les démarches auprès des instances compétentes, soutenus par les parents d'élèves, pour obtenir l'ouverture de cette classe supplémentaire.

Un autre sujet important : celui de notre bibliothèque dont la survie se voit menacée du fait de la difficulté à trouver des bénévoles pour assurer les permanences. Si vous aimez la lecture, et si vous êtes disposé(e) à donner un peu de votre temps pour cette activité utile aux adultes comme aux enfants, faites-vous connaître en mairie.

En matière d'animation, la brocante organisée par l'Association des Parents d'Elèves le 27 mai a, comme tous les ans remporté un grand succès, de même que la pièce « la nuit de Valognes » représentée par la troupe de l'Entracte. La cérémonie du 8 mai a donné lieu au traditionnel défilé des pompiers et à l'hommage au monument aux morts, suivi d'un vin d'honneur en Mairie.

Pour ce qui est des travaux et de l'aménagement, nous avons installé, juste à côté du city stade, des jeux pour les plus petits, qui connaissent déjà un grand succès. Les travaux du Centre Bourg se terminent. L'agrandissement du parking face au cabinet vétérinaire sera réalisé prochainement, et il est également prévu de réaliser une liaison douce pour sécuriser les piétons et les cyclistes sur la D21 à la sortie du bourg vers la RD50. Des travaux de rénovation et d'isolation de la salle de la mairie et de la Grange à Dîmes sont également programmés, ainsi que, comme chaque année, divers travaux de voirie. La numérotation des logements sera, elle, effective en fin d'année.

Concernant les finances, la situation de la commune est bonne et le budget a été voté le 9 avril, à l'équilibre. Vous trouverez dans ces pages une présentation du compte administratif pour l'année 2017.

Sachez enfin qu'un nouveau schéma de cohérence territoriale (ScoT) est en cours d'élaboration par la Communauté de Communes Loches Sud Touraine. Cette initiative donnera lieu à des réunions publiques au cours desquels les enjeux et les modalités de ce nouveau schéma seront expliqués. Vous en serez informés via notre site internet et par affichage.

Je vous souhaite à tous un très bel été et vous donne **rendez-vous le dimanche 16 septembre, pour la fête du village, organisée par l'Association Louans en Fête..**

Micheline Gouget, Maire de Louans

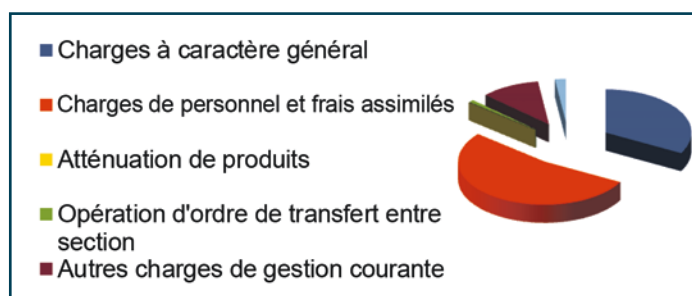


Finances

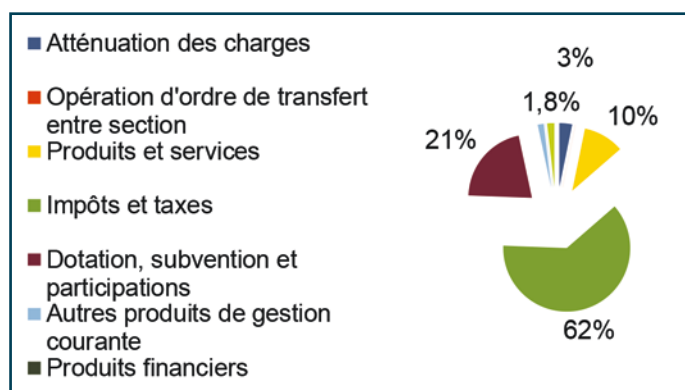
Compte administratif 2017

SECTION DE FONCTIONNEMENT

DÉPENSES		
Libellé		Réalisations 2016
Charges à caractère général	33 %	111 629,06
Charges de personnel et frais assimilés	53 %	180 113,61
Atténuation de produits	0 %	0,00
Opération d'ordre de transfert entre section	1 %	3 004,00
Autres charges de gestion courante	11 %	37 594,28
Charges financières	2 %	6 922,64
TOTAL		339 263,59

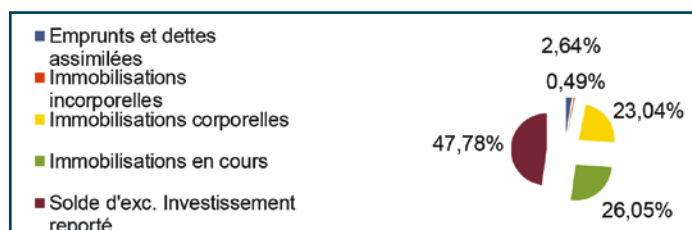


RECETTES		
Libellé		Réalisations 2016
Atténuation des charges	3 %	15 194,00
Opération d'ordre de transfert entre section	0 %	0,00
Produits et services	10 %	48 869,40
Impôts et taxes	62 %	291 670,24
Dotation, subvention et participations	21 %	98 933,61
Autres produits de gestion courante	2 %	7 217,21
Produits financiers	0 %	0,48
Produits exceptionnels	1,8 %	8 659,40
TOTAL		470 544,34

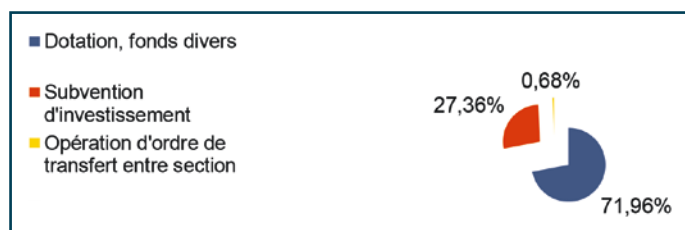


SECTION D'INVESTISSEMENT

DÉPENSES		
Libellé		Réalisations 2016
Emprunts et dettes assimilés	2,64 %	12 800,04
Immobilisations incorporelles	0,49 %	2 376,00
Immobilisations corporelles	23,04 %	111 766,71
Immobilisations en cours	26,05 %	126 343,94
Solde d'exc. Investissement reporté	47,78 %	231 728,27
TOTAL		485 014,96



RECETTES		
Libellé		Réalisations 2016
Dotation, fonds divers	71,96 %	319 581,42
Subvention d'investissement	27,36 %	121 530,00
Opération d'ordre de transfert entre section	0,68 %	3 004,00
TOTAL		444 115,42





ÉTAT CIVIL
1^{er} décembre 2017
au 31 mai 2018



Naissances :

Justin PALLEC ROSSIGNOL, le 15 décembre,
Maëlysa CORDIER, le 5 mars,
Paul CARRE, le 11 mai,
Camille TROUVE, le 31 mai.



Mariage :

Valérie BOULANGER, employée de commerce et Laurent BABIN, électricien, le 30 décembre.



Décès :

Hélène VINERIER veuve FRESLON, le 6 janvier, 97 ans ;
Solange POUPONNEAU veuve VAH, le 26 janvier, 93 ans ;
Suzanne RICHARD veuve GRILLE VOISSE, le 14 mars, 85 ans ;
Jean-Claude WAGNER, le 9 avril, 65 ans.

Les travaux dans la commune

TRAVAUX CENTRE BOURG 2ème tranche

Reprise et fin des travaux 2ème quinzaine de juin, pour 4 à 5 semaines.

TRAVAUX DE VOIRIE en SEPTEMBRE :

Comme chaque année, des travaux de voirie sont prévus sur notre commune :

Purges en juillet :

- Route de Sainte Catherine
- Route de Tauxigny «La Chauvellerie».

Enrobé en septembre :

- Route de Sainte Catherine, La Croix, La Tambre.

TRAVAUX D'ELECTRICITE à LA CHAUMERAYE

Remplacement des poteaux en cours.

RENOVATION DE LA MAIRIE ET DE LA GRANGE A DIMES

Remplacement des menuiseries, isolation, mise aux normes électrique, peinture.

TOILETTES PUBLIQUES

Mise en accessibilité PMR

LIAISON DOUCE sur la RD21 sortie du bourg vers la RD50

Sécuriser les piétons et cyclistes sur cette zone très dangereuse.

Canicule, les bons réflexes

En période de canicule, il y a des risques pour ma santé, quels sont les signaux d'alerte ?

Crampes, fatigue inhabituelle, maux de tête, fièvre > 38°C, vertiges/nausées, propos incohérents.

Si vous voyez quelqu'un victime d'un malaise, appelez le 15.

BON À SAVOIR : À partir de 60 ans ou en situation de handicap, je peux bénéficier d'un accompagnement personnalisé. Il me suffit de contacter ma mairie ou mon Centre Communal d'Action Sociale (CCAS).

En période de canicule, quels sont les bons gestes ?

JE BOIS RÉGULIÈREMENT DE L'EAU, je me mouille mon corps et je me ventile, je mange en quantité suffisante, j'évite les efforts physiques, je ne bois pas d'alcool, je maintiens ma maison au frais : je ferme les volets le jour, je donne et je prends des nouvelles de

mes proches.

ATTENTION : Je suis particulièrement concerné si je suis enceinte, j'ai un bébé ou je suis une personne âgée. Si je prends des médicaments : je demande conseil à mon médecin ou à mon pharmacien.

La canicule, c'est quoi ?

Il y a danger pour ma santé lorsque : Il fait très chaud ; la température ne descend pas, ou très peu la nuit ; cela dure 3 jours ou plus.

EN CAS DE MALAISE, APPELEZ LE 15
POUR EN SAVOIR PLUS :
0 800 06 66 66 (appel gratuit)
www.meteo.fr pour consulter la météo et la carte de vigilance
www.social-sante.gouv.fr/ canicule • #canicule



www.touraine.fr

UN MÉTIER, AU SERVICE DES ENFANTS ET DES FAMILLES



DEVENEZ FAMILLE D'ACCUEIL
LE DÉPARTEMENT RECRUTE
40 ASSISTANTS FAMILIAUX

Pour plus d'informations : 02 47 31 45 68



LE CONSEIL DÉPARTEMENTAL, RESPONSABLE DE LA PROTECTION DE L'ENFANCE DANS SON DÉPARTEMENT, RECRUTE DES FAMILLES D'ACCUEIL

- Vous êtes intéressé(e) par les métiers liés à l'enfance
- Vous souhaitez travailler à domicile mais également en équipe
- Vous disposez d'un espace suffisant dans votre logement et êtes disponible

LE MÉTIER D'ASSISTANT(E) FAMILIAL(E) EST FAIT POUR VOUS

Qu'est-ce qu'un(e) assistant(e) familial(e) ?

- L'assistant(e) familial(e) accueille à son domicile des enfants ou des jeunes temporairement séparés de leurs parents et confiés au Conseil départemental.

Son rôle

- Accueillir et intégrer au sein de sa famille un enfant, à temps complet.
- L'entourer d'affection et l'accompagner sur le plan éducatif et dans les relations avec ses parents.

Les enfants accueillis

- Garçons et filles dont les parents rencontrent des difficultés qui ne permettent plus leur maintien dans leur milieu familial.
- Ces enfants ont besoin d'un cadre éducatif, d'affection, de protection et d'attention dans un environnement stable et bienveillant.

Un travail en équipe

- Professionnel de l'Aide Sociale à l'Enfance l'assistant(e) familial(e) travaille avec les équipes socio-éducatives du Conseil départemental.
- Il participe aux réunions relatives au « projet pour l'enfant » pour faire évoluer la situation.

Une formation

- L'assistant(e) familial(e) bénéficie d'un stage préparatoire avant l'accueil du premier enfant et une formation obligatoire qui permet de se présenter au diplôme d'assistant(e) familial(e).

COMMENT DEVENIR ASSISTANT(E) FAMILIAL(E) ?

Pour accueillir un enfant au sein de votre famille, il est nécessaire d'obtenir un agrément délivré par le Président du Conseil départemental. Cet agrément vous permettra alors de postuler.

Pour tout renseignement sur la procédure d'agrément : 02 47 31 45 35
Vous êtes déjà agréé(e) contactez le : 02 47 31 45 68 et postulez !
Toutes les informations sur : www.touraine.fr

GARANTIE JEUNES

PERMANENCES À LA MISSION LOCALE :

- 5 juillet, à 14h30
- 26 juillet, à 14h30
- 23 août, à 14h30
- 6 septembre, à 14h30
- 20 septembre, à 14h30
- 4 octobre, à 14h30
- 18 octobre, à 14h30
- 8 novembre, à 14h30
- 22 novembre, à 14h30
- 6 décembre, à 14h30
- 20 décembre, à 14h30

Mission Locale - 1, place du Maréchal-Leclerc -
37600 Beaulieu-lès-Loches



Ce projet est cofinancé par le
Fonds social européen dans le
cadre du programme
opérationnel régional « Emploi
et Inclusion » 2014-2020



3 RÉFLEXES POUR SE Baigner SANS DANGER

3 réflexes pour se baigner sans danger



Choisissez les zones
surveillées de baignade



Surveillez vos enfants
en permanence



Tenez compte
de votre forme physique

Retrouvez les Conseils pratiques sur :
www.inpes.sante.fr/nyades



QU'EST-CE QU'UNE TIQUE ?

✓ C'EST UNE PETITE BÊTE QUI VIT DANS LA NATURE.

Normalement elle pique les animaux sauvages et domestiques pour se nourrir mais elle peut également piquer des humains qui passent à proximité.

POURQUOI ÉVITER LES PIQÛRES DE TIQUES ?

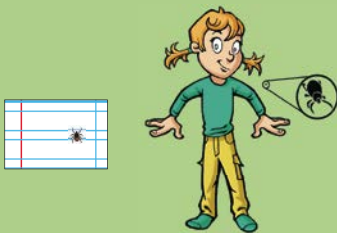
✓ UNE FOIS QU'UNE TIQUE A PIQUÉ, ELLE PEUT RESTER SUR TON CORPS PENDANT PLUSIEURS JOURS EN DEVENANT DE PLUS EN PLUS GROSSE.

Une piqûre de tique ne fait pas mal. Mais certaines tiques transportent des microbes qui peuvent provoquer des maladies en piquant.

Tu peux être piqué par une tique dans les jardins, les parcs, en forêt... partout où il y a de l'herbe et des feuilles mortes.

Après la douche, ne remets pas les vêtements que tu as portés dehors, une tique peut s'y cacher ! Papa ou Maman les lavera à au moins 60°. Mastroque la tique !

Pour éviter d'avoir une maladie, la tique doit être enlevée le plus vite possible.



Toi et tes parents pouvez avoir plus d'informations sur la prévention des maladies transmises par les tiques, ici :

<http://social-sante.gouv.fr/soins-et-maladies/maladies/maladies-infectieuses/maladie-de-lyme>
<http://www.irepsalsace.org/enfantsetnature/>



© ECDC. Document traduit et adapté par l'Ireps Alsace, 2016. Réalisé avec les associations de lutte contre la maladie de Lyme et maladies vectorielles à tiques. Validé par le Ministère des Affaires sociales et de la Santé et Santé publique France

LES CONSEILS DE PRUDENCE LA TACTIQUE ANTI-TIQUES



RMF_P101-027-TDE

PROTÈGE-TOI CONTRE LES TIQUES !

Les tiques sont si petites qu'il est impossible de les repérer quand tu joues dehors. Mais tu peux te protéger en suivant les conseils de Prudence :



1 COUVRE-TOI

Comme Prudence, porte de préférence des vêtements de couleur claire à manches longues, des chaussettes hautes, un pantalon à glisser dans les chaussettes, des baskets et un chapeau.



2 UTILISE DES RÉPULSIFS

Laisse un adulte t'appliquer un répulsif adapté à ton âge sur la peau, ou mieux, sur les vêtements **en respectant les indications notées sur le produit.**



3 ÉVITE LES HERBES HAUTES ET LES FEUILLES MORTES

Les tiques se trouvent habituellement sur les herbes hautes et dans les feuilles mortes. Quand tu te promènes, reste au centre des chemins, loin des arbustes. Ne t'assois pas ou ne t'allonge pas **directement** sur le sol.

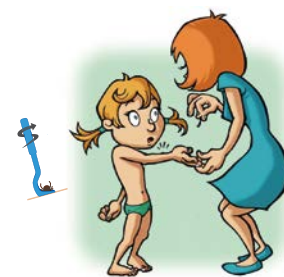
À LA MAISON, TRAQUE LES TIQUES

Même en ayant suivi les conseils de Prudence, il faut que tu vérifies qu'aucune tique ne se soit faufilée dans tes habits, sur ton corps, ou tes cheveux.



4 EXAMINE-TOI

Comme Prudence, regarde attentivement « tout partout » sur ton corps et tes vêtements pour les chercher. Si tu n'y arrives pas tout seul, demande à quelqu'un de t'aider. La tique apparaîtra comme un petit point en relief. **N'essaie pas de l'enlever tout seul !**



5 FAIS RETIRER LA TIQUE AVEC UN CROCHET À TIQUES

Si tu trouves une tique sur ton corps, choisis un adulte à qui tu demanderas de te l'enlever à l'aide d'un **crochet à tiques**, sans l'écraser. Plus vite elle sera retirée, mieux c'est ! Fais désinfecter ta piqûre par un adulte et demande lui d'inscrire la date et le lieu de la piqûre dans ton carnet de santé.



6 SURVEILLE LA ZONE OÙ TU AS ÉTÉ PIQUÉ

Au cours des mois qui suivent la piqûre, si tu vois une rougeur apparaître sur ton corps, ou si tu ne te sens pas bien, parles-en à tes parents pour qu'ils t'emmènent voir **un médecin**. Si besoin, il pourra te prescrire un traitement adapté.



LA MAIRIE et LA POSTE resteront ouvertes en JUILLET et AOÛT

Rappel des horaires d'ouverture : mardi, mercredi, jeudi, vendredi 9h à 12h30 et de 13h45 à 16h15 - samedi : 9h à 11h45. Fermé le lundi.

BIBLIOTHEQUE

Fermeture du 28 juillet au 11 août inclus. Pas de permanences

Inscriptions cantine et garderie

Rentrée scolaire 2018-2019



NOUVEAU :
SEMAINE
DES 4 JOURS
ET NOUVEAUX
HORAIRES



Rentrée scolaire,
lundi 3 septembre

Horaires d'école	Lundi, mardi, jeudi et vendredi, de 8h30 à 12h - 13h30 à 16h
Garderie matin	Lundi, mardi, jeudi et vendredi, de 7h30 à 8h30
Garderie soir	Lundi, mardi, jeudi et vendredi, de 16h à 18h30
Cantine	Lundi, mardi, jeudi et vendredi
ALSH (centre de loisirs)	Mercredi toute la journée voir article page suivante et s'adresser à la Communauté de Communes



ALSH de Louans

Modalités d'inscription pour la rentrée 2018

Pour les mercredis l'amplitude horaire est de 7h30 à 18h30. Il existe 5 possibilités d'inscription :

- Le matin sans repas (jusqu'à 11h45 -12h)
- Le matin avec repas (départ après le repas entre 13h00 et 14h)
- Repas + Après-midi (arrivée 12h)
- Après-midi (arrivée à partir de 13h30)
- Journée complète

L'accueil est échelonné de 7h30 à 9h00 puis début des activités vers 9h30, 12h repas, reprise des activités entre 14h et 14h30, goûter et départs échelonnés à partir de 16h30 jusque 18h30.

En ce qui concerne les vacances, les horaires sont identiques (7h30-18h30) mais c'est une inscription à la journée.

Un accueil péricentre est mis en place



de 7h30 à 8h30 à l'école de Louans, et les enfants ainsi récupérés sont amenés à Manthelan. Le soir, les enfants seront ramenés à Louans entre 17h environ et 18h30.

Les dossiers peuvent être retirés sur le site de la Communauté de Communes Loches Sud Touraine ou auprès des ALSH de Manthelan ou de Louans.

S.I.T.S. du Lochois (Transports scolaires)

Les pré-inscriptions au Transport Scolaire se feront désormais en ligne sur le site du Conseil Régional - www.remi-centrevaldeloire.fr

Du 1^{er} juin jusqu'au 23 juillet 2018 pour une meilleure logistique.

Passée la date (frais de 10 euros par élève, dans la limite de 20 euros par famille), les inscriptions seront acceptées dans le circuit demandé seulement en fonction du nombre de places disponibles. Sinon, votre enfant sera inscrit sur une liste d'attente.

En cas de perte ou vol de la carte de transport : duplicata délivré moyennant une somme de 10 euros par élève.

Le Syndicat vous rappelle que le traitement des inscriptions se fait par ordre d'arrivée des **dossiers complets**.

Cette année, vous pouvez régler les frais de gestion en ligne sur le site Rémi Centre Val de Loire ou envoyer au S.I.T.S. du Lochois un chèque à l'ordre du Trésor Public de 25 euros par enfant et/ou 50 euros par famille pour **valider** l'inscription.

Dès lors, la carte de transport « Rémi » sera adressée par courrier directement à votre domicile.

- Si votre **inscription arrive avant le 24 juillet**, vous recevrez la carte de transport quelques jours avant la rentrée.

- Pour les **inscriptions arrivées après le 24 juillet**, la réception de la carte de transport à votre domicile pour le jour de la rentrée, n'est pas garantie.

A noter que sans la carte, ou sans titre de transport, l'accès au car sera refusé.

Contact : S.I.T.S. DU LOCHOIS - 1 ter mail de la mairie - 37600 FERRIÈRE-SUR-BEAULIEU

Tél / Fax : 02.47.59.42.28 - syndicat-transportscolaire@orange.fr

Du lundi au vendredi sauf le mercredi de 8h30 à 12h et de 14h à 17h



Temps d'Activité Periscolaire (TAP)



des travaux manuels et sportifs, des jeux, ainsi que diverses créations de décorations et cadeaux... Aussi, nous espérons que les enfants ont été heureux de découvrir toutes ces nouvelles activités.

Nous ferons de notre mieux pour proposer quelque chose de nouveau sur les temps de garderie.

Nous restons toujours à la recherche de matériel qui pourrait nous être utile à concrétiser ces temps périscolaires, n'hésitez pas à vous manifester si vous souhaitez nous soutenir.

D'ici là, vous pourrez retrouver quelques une de nos réalisations lors de la fête de l'école.

Encore une fois merci à tous.

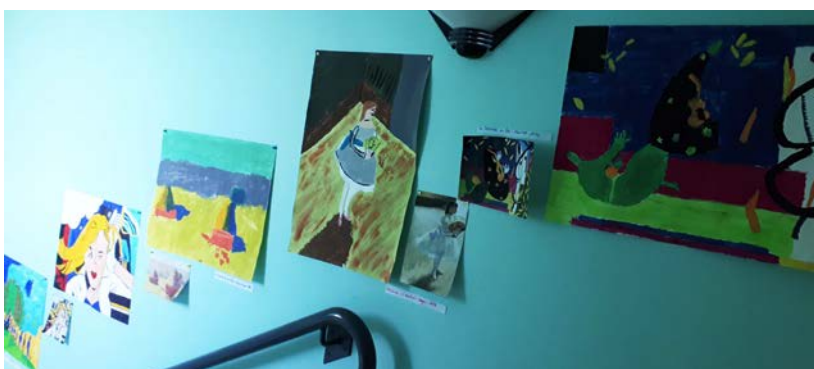
Les animatrices

et le personnel communal.

Cette année est marquée par la fin des Temps d'Activité Périscolaire (TAP).

Nous tenions à remercier chaleureusement toutes les personnes qui, durant

ces 4 années, se sont investis en donnant de leur temps ou du matériel. Nous avons tenté pendant ces temps dédiés, de varier au plus les activités proposées aux enfants telles que de la musique,





Bibliothèque en danger



La bibliothèque, dans sa forme actuelle, a ouvert ses portes dans de nouveaux locaux avec une nouvelle équipe pleine d'idées et d'énergie, à l'automne 2004 – ce qui fera bientôt 14 ans.

Il y a eu de nombreuses animations, maints échanges, un réel plaisir de lecture pour les adultes et les enfants. De plus, grâce à la volonté d'Élisabeth Launay, maire de l'époque, soutenue par l'équipe de la bibliothèque, l'école a libre accès aux locaux et aux livres.

Au fil des années, l'équipe peine à se renouveler ; les départs ont été plus nombreux que les arrivées. En 2018, nous déplorons le départ de Bernadette Vah (en juillet) et Martine Bedouet (fin 2018)

Je voudrais d'abord les remercier toutes les deux, au nom de l'équipe restante et de tous les lecteurs, de leur dévouement depuis la création de la bibliothèque.

Je veux également vous informer, Louannais et quelques habitués de Tauxigny, du Louroux et de St. Branches, **que la bibliothèque doit absolument trouver de nouvelles énergies. Le petit nombre de bénévoles restant, assurant d'une façon régulière les permanences (trois à partir de juillet,**

deux pour le moment pour l'année 2019) met aujourd'hui en péril sa pérennité ...

Il faut être clair :

Nous avons des obligations vis à vis de la Bibliothèque Départementale de Touraine (BDT) qui garantit la qualité du service et nous ne pouvons pas de nouveau diminuer le nombre de permanences si nous voulons profiter de ces services et, avec la réduction de l'équipe, nous n'y arriverons pas .

Et, ce que vous ignorez peut être :

Si les permanences tout public ne sont plus assurées, la bibliothèque ne profitera plus des livres de la BDT soit environ 1200 livres actuellement en nos rayons, que nous changeons partiellement tous les deux – trois mois, alors que la bibliothèque de Louans ne renouvelle son fonds propre, grâce à la subvention de la commune et les cotisations, que seulement pour 40 à 50 livres par an – ou bien moins quand nous achetons des documentaires.

L'accueil périscolaire et l'école ne pourront plus bénéficier de la mise à disposition d'un stock de livres concernant un thème particulier.

On peut toujours penser que les adultes pourront se déplacer vers d'autres bibliothèques.

Mais les enfants de l'école, qui empruntent en moyenne 1700 livres par an, n'auront à leur disposition que les livres du fond propre, dont une grande partie date des années 80/90. Seront-ils encore renouvelés ? Entretien ? Par qui ?

Si vous voulez nous rejoindre, vous pouvez prendre contact à tout moment : seuls de nouveaux bénévoles permettront que Louans ait encore une bibliothèque en 2019.

La bibliothèque de Louans, ce n'est pas uniquement un service rendu à la population (avec ses espaces de convivialité autour du livre, du jeu, du tricot ou autres) c'est aussi un service rendu à l'école – et l'école, c'est l'avenir.

Karin Opolko

(02 47 36 92 50 ou bibliotheque.louans@laposte.net)



ACSEL (association culturelle et sportive de l'école de Louans)

Le Carnaval de l'école s'est déroulé le jeudi 29 mars. Comme chaque année, les enfants, accompagnés de leurs familles, ont défilé dans les rues de Louans avant de prendre le goûter dans la cour de l'école.

Les sorties de fin d'année :

- Semaine Astronomie, en partenariat avec l'Observatoire Astronomique de Touraine, à Tauxigny, du 16 au 20 avril, pour les élèves de **CE2/CM1/CM2**.
- Sortie à Beaulieu-les-Loches et à Loches, pour les élèves de **CP/CE1**, le 18 mai.
- Sortie au Parc animalier de la Haute Touche, pour les élèves de la **classe maternelle**, le 14 juin.
- Visite de l'Assemblée Nationale et de l'Élysée à Paris, dans le cadre du projet du *Parlement des enfants*, pour les élèves de **CE2/CM1/CM2**, le 19 juin.
- Journée sportive USEP à Joué-les-Tours, pour les élèves de **CP/CE1**, le 22 juin.



La Fête de l'école a eu lieu le vendredi 29 juin, à partir de 18h, avec un spec-

tacle puis une kermesse dans la cour de l'école.
M^{me} Druault





Association Louannaise pour la Culture et l'Environnement (ALCE)

Il y a des fidèles de la journée débroussaillage...Merci!

Début février nous avons continué le chantier initié en 2017 (notre photo); nous prévoyons de le terminer l'hiver prochain. Nous vous donnerons toutes les indications utiles dans le prochain numéro de Louans infos pour que vous puissiez vous joindre à nous. Nous participerons à la journée organisée le dimanche 16 septembre par LOUANS EN FÊTE.

Nous venons d'apporter notre aide à la commune pour les plantations d'été; nous espérons que vous aimerez ce nouveau décor.

N'hésitez pas à nous rejoindre; nous sommes à peine assez nombreux pour faire face à nos petits engagements mais c'est avec enthousiasme et plaisir que nous nous y retrouvons. A bientôt!

Elisabeth Launay



Syndicat de chasse de Louans

Le syndicat de chasse de LOUANS a connu une saison 2017-2018 très mitigée. En effet les résultats sont extrêmement décevants, voire médiocres pour le « petit gibier » contrairement au grand gibier qui affiche quant à lui, des résultats tout à fait satisfaisants.

En « petit gibier » le tableau de la dernière saison s'établit à 520 pièces prélevées par les 75 adhérents du Syndicat, soit un tableau d'à peine la moitié de celui de la saison précédente, en cause principalement les conditions climatiques difficiles du Printemps qui ont influé sur la reproduction des espèces gibier, la recrudescence des prédateurs

nuisibles, et les modifications des façons culturales expliquent sans doute aussi ces résultats décevants. Les prélèvements de nuisibles se montent à une centaine dont 14 renards, 34 ragondins et une quarantaine de corbeaux.

En « grand gibier » 12 grands animaux ont été prélevés au cours de la saison. Concernant l'espèce « lièvres » les comptages effectués en Janvier 2018 font apparaître une baisse des effectifs de près de 20% justifiant un prélèvement maximum de 10 lièvres pour la prochaine saison afin de gérer de façon raisonnable cette espèce.

Quelques dates à retenir pour nos amis chasseurs :

- Réunion générale et distribution des cartes desociétaires le 15 Septembre à 16h
- Ouverture le 23 Septembre
- Chasse à courre « chevreuil » à Louans le 30 Janvier et le 30 Mars 2019 et au Louroux le 3 Novembre 2018.
- Repas des Chasseurs et de leurs amis à Louans le 9 Mars 2019.

D'ici là des travaux d'entretien du territoire seront menés courant d'été nous permettant de préparer la prochaine saison pour laquelle notre devise « chasser beaucoup pour prélever peu » restera d'actualité.

Le Secrétaire, Mr Claude Jamonneau



APE

L'année scolaire 2017-2018 s'achève et nous membres APE sommes fiers de cette année écoulée, avec diverses manifestations à notre actif. Nous sommes heureux d'avoir fait de beaux bénéfices afin de pouvoir soutenir les enseignantes dans les différents projets pour l'année à venir.

La population étant en constante augmentation à Louans, nous passons de 70 élèves cette année à 80 élèves la rentrée prochaine, d'après les effectifs actuels.

De ce fait la direction a sollicité l'ouverture d'une classe supplémentaire pour la rentrée prochaine mais à la date du 14 juin dernier celle-ci a été refusée.

La classe de maternelle triple niveau aura un effectif de 33 élèves connu à ce jour et 29 en CE2 CM1 CM2 cela ne compte bien sûr pas les quelques élèves qui arriveront à la rentrée 2018 ou en cours d'année comme ce qui est le cas chaque année.

La surcharge des classes inquiète for-



tement les parents qui pensent aux impacts négatifs que cela aura sur les apprentissages de leurs enfants. En effet l'équipe enseignante actuelle montre un réel intérêt au devenir de leurs élèves en proposant de nombreux projets éducatifs pour leur épanouissement, l'enrichissement culturel, et l'approfondissement des connaissances purement scolaires.

L'inquiétude des parents est d'autant plus forte, que des classes surchargées sont à l'encontre des textes de l'éducation nationale prônant la «bienveillance» et «la réussite de tous les élèves»...

Nous craignons à juste titre que certains élèves ne puissent plus bénéficier du même soutien et accompagnement en raison de ces classes surchargées à multiples niveaux, risquant d'accroître leurs difficultés.

Nous parents, sommes en colère de ce refus d'ouverture de classe.

NON, À LA MORT DE NOS ÉCOLES DANS LE RURAL !

OUI, À UN AVENIR SCOLAIRE DE QUALITÉ POUR NOS ENFANTS, DANS NOS CAMPAGNES !

Agissons pour le bien de nos enfants et signons la pétition ! (Celle ci est disponible, à l'école, à la garderie, à la mairie et à la boulangerie).

Notre assemblée de rentrée, se tiendra début septembre, afin de mettre en place les futures manifestations pour l'année scolaire 2018-2019.

Nous espérons vous y retrouver nombreux !

L'équipe APE

Les représentants des parents d'élèves

Le temps de vivre

Banquet annuel du club
« LE TEMPS DE VIVRE »

LE DIMANCHE 15 JUILLET
à 12h30
à La Grange à DÎMES.

Inscriptions au 0247928314
Prix : 27 euros





Familles Rurales



L'année scolaire se termine et les activités Familles Rurales font de même. Pendant la fête de l'école un petit spectacle mis en scène par Véronique BOISGARD (l'animatrice des cours) nous a permis d'apprécier les progrès des enfants en gymnastique.

En septembre les activités vont reprendre, et c'est l'occasion de venir les essayer. Il est possible de tester ces activités gratuitement pendant tout le mois de septembre.

Le 16 septembre 2018, l'association « Louans en fête » organise une fête du village et l'association Familles Rurales sera présente et pourra vous faire découvrir ses activités. Lors de cette journée, il sera aussi possible de s'inscrire à l'une ou l'autre de ces activités.

Gym enfant

L'activité s'adresse à tous les enfants de 3 à 11 ans scolarisés ou non à Louans. Les cours de gym sont le vendredi :

- de 16 h 00 à 16 h 50 pour les enfants de petite, moyenne et grande section
- de 17 h 00 à 18 h 00 pour les filles du cp au cm2
- de 18 h 00 à 19 h 00 pour les garçons du cp au cm2.

Tarif : 95 € à l'année + adhésion Familles Rurales.

A partir de la 2^{ème} inscription et pour toutes les suivantes de la même famille : réduction de 20 € par personne.

Les cours reprendront le 21 septembre

Guitare

Les cours s'adressent à des enfants à partir de 8 ans.

Les cours ont lieu le vendredi. Tous les cours sont individuels d'une durée de 20 minutes.

Tarif : 240 € à l'année + adhésion Familles Rurales

Les cours reprendront vers le 28 septembre

Stretching

Le stretching est une discipline douce, accessible à tous. Si les félins s'étirent matin et soir, c'est qu'ils ont compris tous les bienfaits que peuvent leur apporter les étirements. Le stretching permet de délier les articulations et d'étirer à tour de rôle les différents muscles du corps. Une pratique essentielle pour retrouver sa souplesse et se relaxer en douceur.

Les cours ont lieu le mardi de 19 h 30 à 20 h 30

Tarif : 105 € à l'année + adhésion Familles Rurales

Le stretching est une activité qui se pratique individuellement et chacun évolue

à son rythme, à l'écoute de son corps

Les cours reprendront le 11 septembre

Yoga

L'activité a lieu deux fois par mois le mardi soir dans la salle des associations (près du terrain de foot) de 19 h 30 à 21 h. Les jours seront communiqués en septembre.

Tarif : 80 € à l'année + adhésion Familles Rurales

Pilates

Depuis septembre 2017, nous avons mis cette nouvelle activité en place :

La méthode Pilates est une gymnastique douce, basée sur le respect des courbures naturelles et le renforcement du plancher pelvien, des abdominaux et muscles profonds. Pour son créateur, le Pilates vise à rendre le corps « fort comme une colonne grecque et souple comme un chat », le tout en étant bien dans sa tête ! Une méthode globale donc, qui va bien au-delà du simple exercice physique !

Grâce au Pilates, vous allez renforcer et assouplir votre corps en profondeur, tonifier votre silhouette et aussi améliorer votre respiration, soulager vos douleurs dorsales, vous détendre et favoriser votre sommeil ! Le Pilates s'adapte vraiment à tous car c'est une méthode progressive conçue pour répondre aux besoins et à la condition physique de chacun.

L'activité a lieu le vendredi de 19 h 00 à 20 h 00

Tarif 110 € + adhésion familles rurales
Tout comme le stretching c'est une activité qui se pratique individuellement
Les cours reprendront le 21 septembre

Pour plus de renseignements, s'adresser à Christine LANGEVIN 02 47 92 26 78.

Christine LANGEVIN



L'été 2018 avec les Pompiers de Louans



directrice de l'école communale Lupantia, un exercice grandeur nature d'évacuation incendie a été mis en place avec l'intervention de notre équipe.

UN POINT SUR L'AMICALE

Lors de l'année 2018, les SapeursPompiers

leur repas annuel des anciens pompiers du sud Lochois.

PETITS CONSEILS MALINS !

A l'approche de l'été, nous demandons toutes votre prudence avec vos barbecues et la végétation sèche. Ne tentez pas d'être le maître du feu !



Rédaction : Nicolas GOETZ

L'été arrive à grand pas et les Sapeurs-Pompiers de Louans se préparent pour l'été 2018.

UNE MANOEUVRE CONJOINTE

Dimanche 27 Mai, nous avons, avec le Centre de Secours de Manthelan, effectué une manœuvre de lutte contre les feux de forêts et feux de chaumes. Cet entraînement nous a permis de rester à jour dans nos connaissances et de faire face à l'évolution du matériel.

ÉVACUATION A L'ÉCOLE LUPANTIA

Vendredi 15 Juin, sur la demande de la

de Louans ont réélu leur bureau de l'amicale.

Après 11 ans de service à la présidence de l'amicale, Laurent BENETEAU cède sa place à Grégory FOUQUET.

Le bureau a été entièrement refait avec Guillaume LEPREVOST en tant que vice-président ; Marc BOURREAU en tant que trésorier, épaulé par Guillaume MARTINEAU ainsi que Thomas AUBERT prenant la place de secrétaire épaulé par Jean Claude FOUQUET.

Nous remercions Laurent pour l'importance qu'il a portée à l'amicale durant son mandat.

Rajoutons que nos anciens Sapeurs-Pompiers se sont réunis à Abilly pour

CALENDRIER DES MANIFESTATIONS DES SAPEURS POMPIERS DE LOUANS

- Le 03 Novembre 2018 : Soirée Choucroute à la salle des fêtes de Manthelan
- Le 08 Décembre 2018 : Sainte Barbe des Sapeurs pompiers de Louans avec Passations de commandement à la Salle Saint Jean.

Louans en fête



Depuis le début de l'année un nouveau comité des fêtes à vu le jour à Louans. après le recueil des idées et suggestions des personnes ayant répondu présent lors de la première réunion (appel lancé dans le précédent bulletin) un nom a été voté «LOUANS EN FETE» !!

Le principe : organiser des événements permettant de rassembler les habitants de Louans.

Fort du coup de pouce financier et matériel du conseil municipal, le premier événement est en préparation, concerts, jeux en bois, concours de pétanque ... et pleins d'autres surprises seront au programme, le tout se déroulant sur la journée du dimanche 16 septembre 2018.

Alors, que vous souhaitez participer à l'organisation de cette grande aventure, donner vos avis, vos suggestions ou simplement nous aider financièrement, rejoignez «LOUANS EN FETE» en remplissant et renvoyant le bulletin d'adhésion.

Vous pouvez également passer nous voir lors des prochaines réunions : le 3 juillet, 2 août et 6 septembre à 20h30 à la mairie

L'équipe « LOUANS EN FETE »



Agenda des manifestations

Mois	Jour	Heure	Manifestation, lieu	Organisation
JUIN	23	13h30	Concours de belote	Le Temps de Vivre
	29	18 h	Fête de l'école et kermesse	École
JUILLET	3	20h30	Réunion de préparation à la mairie	Louans en Fête
	6	fin des cours	Vacances scolaires	École
	15	12h30	Banquet annuel à la Grange à Dîmes	Le Temps de Vivre
AOÛT	2	20h30	Réunion de préparation à la mairie	Louans en Fête
SEPTEMBRE	3		Rentrée scolaire	École
	4	20h30	Soirée « Coups de cœur »	Bibliothèque
	6	20h30	Réunion de préparation à la mairie	Louans en Fête
	11	19h30	Reprise stretching	Familles rurales
	15	16 h	Réunion générale et distribution des cartes	Syndicat de chasse
	16	Journée	FÊTE DU VILLAGE (jeux, repas...)	Louans en Fête
	21		Reprise des cours gym enfant et Pilates	Familles Rurales
	23		Ouverture de la chasse	Syndicat de chasse
	28		Reprise cours de guitare	Familles Rurales
OCTOBRE	12	19 h	Histoires en pyjama	Bibliothèque
NOVEMBRE	3		Chasse à courre chevreuil - Le Louroux	Syndicat de chasse
	3	Soirée	Choucroute à la salle des fêtes de Manthelan	Pompiers
	11	11 h	Défilé. Rendez-vous place de la mairie	Pompiers/ Municipalité
	11	11h30	Vin d'honneur	Municipalité
	11	12h30	Repas des anciens	Municipalité
	14	20h30	Soirée « Coups de Cœur »	Bibliothèque
DÉCEMBRE	8		Sainte Barbe, passation de commandement, salle St Jean	Pompiers
	14	19 h	Histoires en pyjama	Bibliothèque
	25		JOYEUX NOËL	