

# Que peut-on composter ?



A chacun de voir s'il les met ou non dans son compost !

Potentiellement **TOUT** ce qui est composé de **matière organique naturelle** !



Le compostage de certains déchets (viandes, poissons, fromages...) ne pose pas de problèmes s'ils sont mis en **PETITE QUANTITE** et **ENFOUIS** dans le tas.

	DECHETS « VERTS »	DECHETS « BRUNS »
<b>MAISON</b>	Epluchures. Restes de légumes et de fruits (écorces d'agrumes en petite quantité). Champignons. Filtre et marc de café. Sachets de thé (sans les agrafes). Restes de repas (riz, pâtes...).	Papier journal en morceaux. Papier essuie-tout. Petits cartons...
<b>JARDIN</b>	Fanes de fleurs et légumes. Tontes de gazon. Fumier (des herbivores)...	Feuilles. Rameaux et petites tailles. Écorces, copeaux de bois...

**Le bon mélange : 2/3 de VERTS et 1/3 de BRUNS !**

## Les déchets interdits :

Déchets trop grossiers (diamètre > à 2-3 cm), toutes plantes malades ou traitées chimiquement, excréments d'animaux carnivores, couches et cotons souillés, feuilles de noyer (toxines).



## Les déchets déconseillés :

Noyaux, trognons de choux, feuilles de laurier, lierre, sapin et thuya (résistants, pour les composter il faut les broyer très finement), os, arrêtes, coquilles de crustacés, croûtes de fromage.



# Nuisances et solutions



Problèmes	Causes	Solutions
Odeur désagréable	Taux d'humidité trop élevé et quantité d'air insuffisante.	Ajouter des déchets bruns et secs, mélanger pour aérer.
Présence d'insectes et d'animaux nuisibles	Présence de matières telles que la viande, poisson... ou déchets de cuisine mal recouverts ou en trop grande quantité.	Enlever ces matières et couvrir les restes avec une couche de vieux compost ou de feuilles mortes.
Tas et cœur du compost secs	Manque d'eau.	Ajouter de l'eau et retourner le compost.



## Astuces

- Pour les gros volumes de tonte de gazon ou feuilles mortes, faites un tas à part et incorporer les au fur et à mesure dans le compost.
- Pour savoir si votre compost est assez humide, prenez une poignée de compost (au centre du tas) et pressez :
  - La boule s'effrite, le tas est trop sec,
  - L'eau perle entre les doigts, le tas est trop mouillé.
  - S'il forme une boule, il contient le bon taux d'humidité.
- Sachez que le compost se tasse au fur et à mesure !
- L'activité des micro-organismes ralentie fortement l'hiver, mais continuez d'alimenter votre compost.
- Les moucheron sont signes d'une bonne activité biologique ! Mais vous pouvez recouvrir le tas avec une couche de pelouse sèche ou de feuilles.



Communauté d'Agglomération du Beauvaisis  
**Service Cadre de vie - Déchets**  
Services Techniques  
78 rue du Tilloy - 60000 BEAUVAIS

**FIL JAUNE**  
Une interrogation, un conseil pour la gestion de vos déchets ménagers, végétaux...?

**0 800 00 60 40** Service & appel gratuits

# Guide du COMPOSTAGE



POUR UN JARDIN SAIN



*Composter à la maison et au jardin ou comment fabriquer son terreau maison.*





## Jardinons naturel

Le compost est un engrais propre et gratuit qui permet, en outre, de réduire nos déchets, dont l'élimination est si coûteuse. Il me semblait donc naturel d'encourager la pratique du compostage à domicile, par la vente de composteurs individuels - qui rencontre un grand succès - et à travers ce guide qui vous donnera les clés pour réussir votre compost. Bon jardinage !

Madame le Maire de Beauvais  
Présidente de la Communauté  
d'Agglomération du Beauvaisis

## Qu'est-ce que le compostage ?

Le compostage est un processus naturel de décomposition des matières organiques (feuilles, herbes, épluchures...) par des micro-organismes du sol (bactéries, champignons, vers...).

## Le composteur

### Composter permet de :

- Diminuer la quantité de déchets et donc faire des économies.
- Protéger l'environnement en allégeant ma poubelle.
- Produire un compost sain pour le jardin et le potager.



### Les outils pour l'entretien du compost :

- > Une bêche pour aérer.
- > Un arrosoir pour humidifier.
- > Un récipient pour collecter les déchets fermentescibles de la cuisine.



De bons outils pour un compostage facile et utile !

Les micro-organismes en décomposant les matières, provoquent une montée en température.

## Mise en route d'un composteur

1

Choisissez un endroit ombragé, à l'abri du vent et pas trop loin de la maison. Placez le composteur à même la terre pour faciliter le passage de la faune du sol.



2

Aplanir la surface.  
Gratter la terre.  
Enlever les «mauvaises herbes».

3

Faire un lit de «bruns» :  
Couvrir le fond du bac avec des branchages et des petits rameaux. Vous pouvez même ajouter des petits morceaux de cartons.

4

Alimenter votre composteur en mélangeant les différents types de déchets et en arrosant si besoin !

## La vie dans le composteur

### Bien mélanger les 2 types de déchets :

- **Les déchets « verts »** : fleurs fanées, tontes, restes alimentaires... Riches en azote, frais et gorgés d'eau.
- **Les déchets « bruns »** : feuilles mortes, branchages coupés en petits morceaux. Riches en carbone, plus secs et rigides.



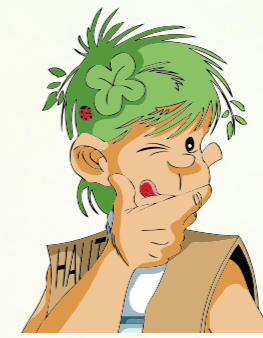
### Aérer :

La fermentation provoque une montée en température au cœur du tas. Aussi, l'oxygène est NECESSAIRE au développement des micro-organismes. A l'aide d'un outil RETOURNER régulièrement les déchets de la partie supérieure pour permettre un mélange des matériaux et entretenir l'aération (qui diminue en raison du tassement).

### Veiller à conserver une bonne humidité :

L'eau, tout aussi INDISPENSABLE pour les micro-organismes sera apportée par les déchets humides et un arrosage régulier.

Conseil : Utiliser un arrosoir avec une pomme d'arrosage.



## Comment l'utiliser ?

Un compost est arrivé à maturité lorsqu'il a un aspect brun-noir et une odeur de sous-bois.



La maturation du compost est plus ou moins longue en fonction de la composition des matières premières utilisées :



## En amendement organique (après 9 mois)

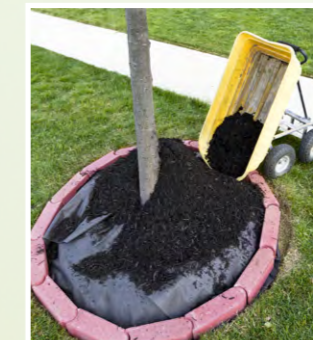
- En épandage pour les bordures de haies, jardin d'ornement... (égalisez au râteau puis incorporez au sol par binage).
- En support de culture pour le potager, la culture des fleurs, les plantes d'intérieur...

Les incorporer dans les 5 à 15 premiers cm du sol.  
Pour le rempotage, tamisez-le !



## En paillis (au bout de 3-4 mois)

- A utiliser aux pieds des arbres et arbustes. Couvrir le sol sur une couche de 3 à 5 cm.
- Il permet de limiter la pousse des mauvaises herbes et l'évaporation de l'eau en été, ainsi que de protéger la terre contre les gelées hivernales.



## En amendement, toujours mélanger 1/3 de compost avec 2/3 de terre !

Conseil : votre compost vieillit et perd de ses qualités, n'attendez pas plus de 2 ans !