

## PIEGEAGE DES FRELONS ASIATIQUES 2024

Une opération de fabrication de pièges à frelons asiatiques  
aura lieu le

**Vendredi 8 mars à partir de 15H jusqu'à 19h30 au BAR'OUFF**

Horaires libres selon vos disponibilités

D'ici là vous pouvez récupérer des bouteilles plastiques vides

d'un litre de type eau gazeuse ou soda

Et les déposer dans le contenant prévu à cet effet à côté du poids public

Merci par avance

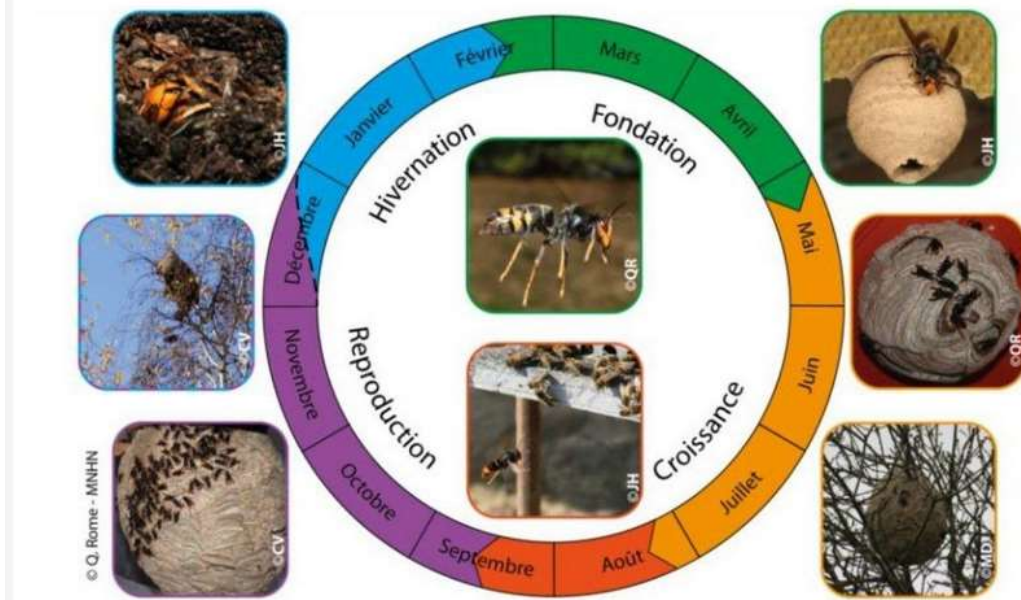
**Vous aimez les fruits et la biodiversité,**

**Vous avez subi des dégâts sur vos fruitiers, vous aimez les abeilles et leur miel**

**Vous avez cet été observé la présence de frelons et vu leurs nids dans les arbres sur la commune**

**Il est important de limiter leur propagation et les dégâts et dangers qu'ils occasionnent**

**Nous pouvons agir très utilement et individuellement contre ce fléau.**



A la sortie de l'hiver, la **reine frelon asiatique fondatrice fécondée à l'automne, émerge pour construire un nid primaire** (<10 cm) dans lequel elle va pondre.

Ensuite, la colonie se délocalise pour construire un **nid secondaire** (80 cm de diamètre) en hauteur dans un arbre. En phase de croissance, des ouvrières naissent et la colonie s'agrandit jusqu'à la fin de l'été atteignant **13 000 individus**.

A l'automne, dans chaque nid, environ **2 000 ouvrières élèvent 500 nouvelles fondatrices** ces femelles fertiles se reproduisent avec les mâles avant d'hiverner jusqu'au printemps suivant. **La vieille reine, les ouvrières et les mâles meurent pendant l'hiver**.

## Pourquoi piéger

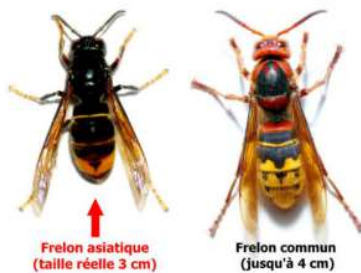
Originnaire d'Asie, le **frelon asiatique** (*Vespa velutina*) figure depuis 2016, sur la liste des **espèces exotiques envahissantes** préoccupantes pour l'Union européenne. A la recherche de protéines pour nourrir leurs larves, **ce prédateur consomme 40% d'abeilles et 60% d'autres insectes pollinisateurs** (guêpes, papillons...). En capturant un grand nombre d'insectes, il crée un **déséquilibre écologique néfaste** pour la biodiversité. « *Pour nourrir ses larves, une colonie moyenne chassera tout au long de son développement environ 97 000 insectes* »

Classé parmi les dangers sanitaires, le frelon asiatique cause des mortalités hivernales des colonies abeilles. Sur les ruchers, les frelons se positionnent en vol stationnaire à l'entrée des ruches ce qui représente un stress et perturbe l'activité des butineuses. **Les abeilles ne peuvent donc pas sortir librement pour récolter assez de nectar et de pollen pour passer l'hiver.** La colonie s'affaiblit progressivement et meurt pendant l'hivernage.

Le piégeage des reines frelon asiatique fondatrices au printemps n'éradique pas le frelon asiatique mais permet de **limiter la pression de prédation**. En effet, la capture des reines limite la formation de nouveaux nids et ainsi évite l'émergence de milliers de nouvelles reines au printemps suivant.

Mieux vaut préconiser le piégeage **plutôt que l'utilisation de produits insecticides** pour détruire les nids car ces produits sont nocifs pour l'environnement. De plus, **traiter un nid en fin d'automne est inutile** car à cette période celui-ci est inoccupé et ne sera pas réutilisé.

## Le reconnaître



## Le piégeage

Il existe différents types de pièges qui peuvent être **achetés** dans le commerce. Il est également possible de les **fabriquer soi-même**, de nombreux tutos sont disponibles sur internet.

**il est crucial de bien vérifier que le système permet aux autres insectes** (guêpes, abeilles, mouches...) de ressortir. Il est conseillé de le doter **d'orifices de 5 mm** permettant aux petits insectes non ciblés (guêpes, abeilles...) de s'échapper

En effet, **sans système de sélection physique des insectes par la taille, le frelon asiatique représente seulement 1 à 4 % des insectes capturés...** D'où l'importance de bien respecter ce critère !

## Choix de l'attractif

Au printemps, le frelon asiatique va rechercher une **nourriture sucrée et est aussi nécrophage**.

Pour le piégeage on peut utiliser de l'appât du commerce ou préparer **un mélange maison (1/3 bière brune– 1/3 vin blanc – 1/3 sirop de fruits rouges)**.

L'alcool va permettre de limiter le piégeage des abeilles même s'il convient de **garder à l'esprit qu'il n'existe pas d'attractif véritablement sélectif** à ce jour

## Entretien du piège

Comme l'alcool se dégrade, il est **conseillé de renouveler l'attractif tous les 8-10 jours maximum** (3 à 4 jours en cas de coup de chaud) afin de **conserver l'efficacité du piège** et limiter les prises d'insectes non ciblés.

Mais **ne pas laver le piège** ! Quand un frelon est piégé, il libère des phéromones qui vont attirer d'autres frelons. Il est même conseillé de laisser des frelons morts, le plus difficile étant de piéger le premier frelon !

Pour vider le piège contenant des frelons vivant sans danger le placer au congélateur 24 h avant de l'ouvrir et brûler le contenu

**Le renouvellement de l'attractif doit tenir compte des conditions météo.** Un appât sera attractif s'il fait beau et chaud, car ces conditions sont favorables aux frelons. Si du mauvais temps est prévu pendant une semaine, il vaut mieux attendre que la météo redevienne favorable avant de remettre un appât frais sinon celui-ci se détériore et devient moins attractif lorsque le beau temps revient.

### **Positionner son piège**

Un maillage fin et régulier (**1 piège tous les 350m**) est recommandé.

Dans la mesure du possible, **prioriser les lieux attractifs pour le frelon**, à proximité d'une zone de nourriture (ancien nid, jardins, fruitiers, rucher...) en privilégiant les endroits où le frelon asiatique cause des gros dégâts sur les fruitiers l'été et les ruchers l'automne.

Il est recommandé de placer le piège à une **hauteur comprise entre 0,50 m et 1,50 m** avec une exposition au soleil le matin et plutôt à l'ombre l'après-midi.

### **Respecter la période de piégeage**

La période de piégeage démarre en général en tout **début de printemps** (fin février) lorsque la température approche 15°C et se termine mi-mai. Cela correspond au moment où les reines sortent pour construire leur nid primaire

**Il ne faut pas non plus piéger trop longtemps.** En effet, au bout de 6 semaines les reines ne sortent plus de leur nid. De plus, **à partir de juin, on piège d'autres insectes** notamment du **frelon européen**.

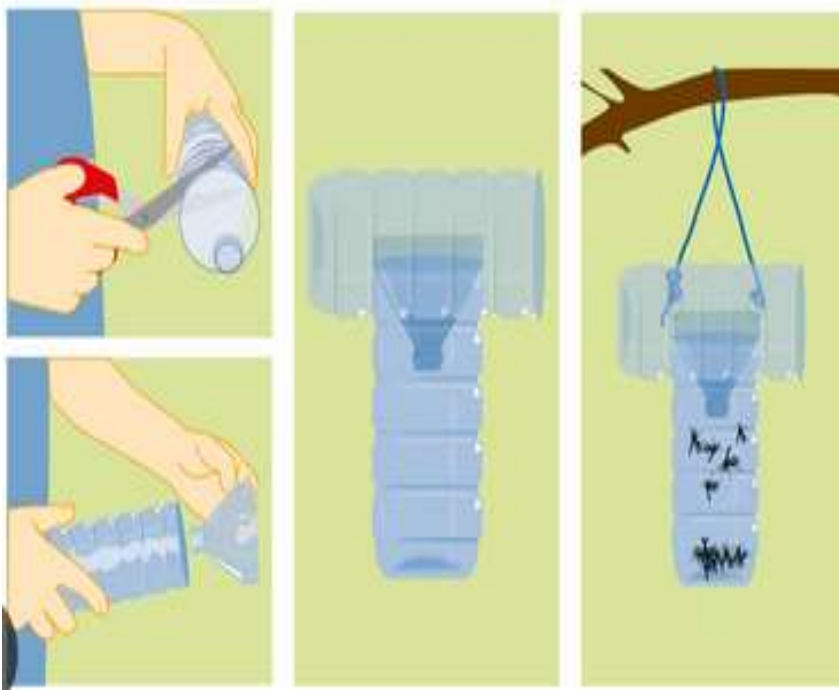
Pour une efficacité optimale, **le piégeage doit être répété sur au moins 4 années consécutives.**

### **Coordonner nos actions**

Le piégeage du frelon asiatique doit être **coordonné pour être efficace.**

Cette coordination permet notamment de **limiter les coûts de destruction des nids**

Quelques modèles à fabriquer soi-même



ou



Merci de votre lecture et à vos pièges !