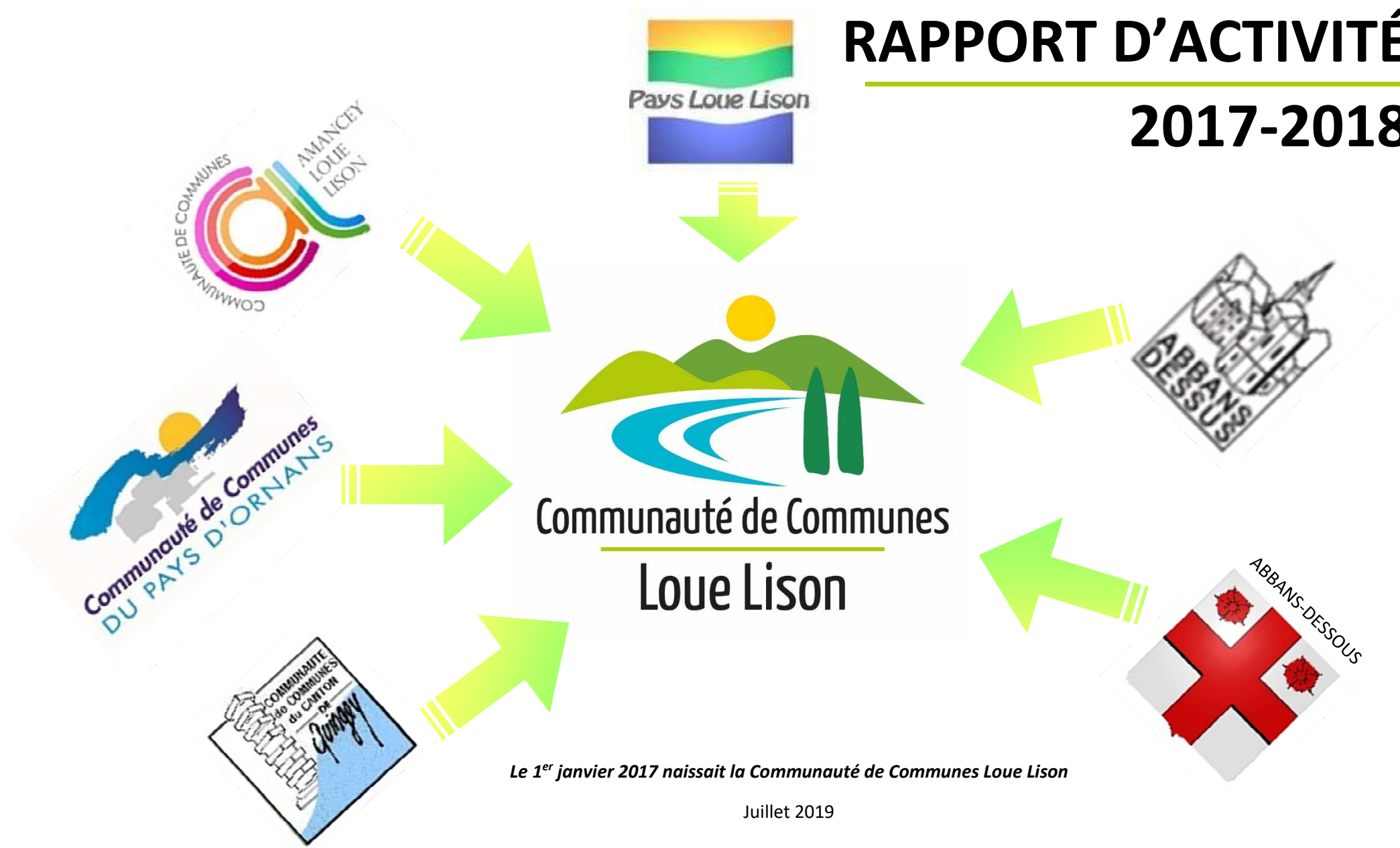


COMMUNAUTÉ DE COMMUNES LOUE LISON

RAPPORT D'ACTIVITÉ

2017-2018



Le 1^{er} janvier 2017 naissait la Communauté de Communes Loue Lison

Juillet 2019

Table des matières

Introduction : une organisation adaptée à la taille XXL du territoire	5
Une organisation politique, pour une représentation de chaque commune	5
Une organisation administrative, pour un maillage efficace du territoire	6
Des budgets et des moyens financiers au service du territoire et de ses habitants.....	7
Habiter	10
L'accès aux services	10
Grâce aux Maisons de Services Au Public (MSAP)	10
Avec la présence d'un Centre Intercommunal d'Action Sociale (CIAS).....	11
Avec le service Urbanisme	13
Via un Service Public d'Assainissement Non Collectif (SPANC).....	13
L'accompagnement des familles	14
La petite enfance, c'est.....	14
La jeunesse, c'est.....	15
L'accès à la culture	18
Le Contrat de coopération culturelle	18
La Fruitière culturelle sur les pôles Amancey et Quingey	18
Les activités scolaires	19
La bibliothèque intercommunale Bib'All à Amancey	19
Trois écoles de musique rayonnent sur la communauté de communes	20
La pratique sportive	21
La desserte en Très Haut Débit	23

La voirie	24
Le plan de circulation d’Ornans.....	24
La voirie classique.....	25
Le réseau de chaleur	26
La structuration du territoire via l’outil SCoT.....	26
Entreprendre.....	27
En accompagnant les entreprises.....	27
L’aménagement de Zones d’Activités Économiques (ZAE)	27
Les aides à l’immobilier économique (construction, extension et acquisition de bâtiments à vocation économique).....	28
La couverture internet via la fibre.....	29
Location immobilière : Arômacomtois.....	29
En soutenant l’emploi	29
En développant des partenariats économiques	30
Découvrir.....	31
Par l’aménagement et l’entretien d’équipements touristiques et sportifs	31
L’Espace Ludique et Touristique (ELT) à Ornans	31
L’Espace Beauquier	32
Des équipements pour les activités de pleine nature.....	33
Les gymnases.....	33
Avec sa compétence « Tourisme ».....	35
L’Office de Tourisme	35

La taxe de séjour	36
Préserver	37
Territoire Pour une Croissance Verte (TePCV)	37
Plan Climat Air Énergie Territoire (PCAET)	38
LEADER	39
Déchets ménagers.....	40
Optimiser l'action publique	44
L'environnement de la CCLL.....	45
Identité visuelle et communication	46

Une organisation adaptée à la taille XXL du territoire

- **Une organisation politique, pour une représentation de chaque commune**

- **101** (puis 99) conseillers communautaires issus des 77 conseils municipaux (puis 75) des communes membres qui prennent les décisions en **Conseil communautaire**.
Les comptes rendus sont disponibles sur <http://www.cclouelison.fr/fr/information/7711/conseils-communautaires>

Années	Nb réunions	Nb délibérations
2017	10	208
2018	9	226

Le choix a été fait par l'exécutif d'organiser les séances de conseil communautaire dans différentes communes réparties sur le territoire et en capacité d'accueillir 99 conseillers en assemblée avec des tables.

- Un **Exécutif** formé du Président et de huit Vice-Présidents qui se réunit une fois par semaine et soumet les décisions au conseil communautaire.



Jean-Claude
GRENIER



Sarah FAIVRE



Philippe
BOUQUET



Vincent
MARGUET



Daniel PERNIN



Philippe
MARECHAL



Michèle
BEAUVAIS



Marie-Christine
LEGAIN



Nathalie
VAN DE WOESTYNE

- Un **Bureau** constitué du Président, des Vice-présidents et de quatre conseillers délégués (élus en septembre 2018) qui contribuent aux réflexions sur les dossiers structurants



Cécile BORDY



Sylvain DUCRET



Claude
MARESCAL



Jean-Claude
STADELMANN

- 10 **Commissions** qui préparent et proposent des actions/projets

Aménagement de l'espace
Transition énergétique

Déchets ménagers

Voirie / Urbanisme

Culture / Sports /
Communication

Eau / Assainissement

Tourisme

Finances

Service au public
Mutualisation

Développement économique

Action sociale

- Une organisation administrative, pour un maillage efficace du territoire

En 2017 et 2018, les élus ont réuni l'ensemble des agents à quatre reprises. Ces rencontres ont tout d'abord visé à faire connaissance et rassurer puis elles ont essentiellement permis d'échanger sur les questions liées aux ressources humaines et à l'organisation du travail. Les agents ont bénéficié d'un accompagnement aux changements.

A compétences égales, l'effectif 2017 est la somme des effectifs 2016 des trois communautés de communes d'Amancey, Quingey et Ornans et du Syndicat Mixte du Pays Loue Lison, soit 44 agents. En 2018, il est de 45 dont près de 85 % sont des emplois permanents.

Un EPCI adapté à son territoire

Ornans :

- siège
- secrétariat
- comptabilité
- tourisme
- urbanisme
- économie
- finances
- déchets
- RH
- voirie
- CIAS

Quingey :

- SCoT
- sports
- déchets
- CIAS
- gymnases
- MSAP
- SPANC
- transition énergétique

Amancey :

- culture
- déchets
- mutualisation
- jeunesse
- CIAS
- SPANC
- MSAP
- LEADER

Les charges de personnel représentent 1 528 270,00 € brut en 2017 et 1 642 805,00 € brut en 2018 desquelles il faut retrancher des recettes pour 163 541,79,00 € en 2017 et 418 823,00 € en 2018.

En 2017 et 2018, un groupe de travail constitué d'agents originaires des ex-communautés de communes, de filières et de services différents a préparé l'harmonisation des conditions de travail pour aboutir à :

- L'adoption d'un *règlement intérieur*,
- *Un temps de travail annuel de 1 607 heures*, réalisé au choix des agents, en fonction des obligations de service et en concertation avec le supérieur hiérarchique, soit :
 - sur 5 jours : 7 h. par jour avec repos le samedi et le dimanche,
 - sur 4 jours et demi avec une demi-journée fixe libérée par semaine,
 - sur 2 semaines avec une semaine à 39 h. et une semaine à 31 h. et un jour de récupération fixe.

Pour les agents à temps non complet, les horaires de travail et le rythme hebdomadaire sont déterminés en fonction des nécessités de service. À Nautilou, le temps de travail est annualisé en raison de la nécessité d'ouverture saisonnière de l'équipement.

- *Le Compte Épargne Temps*,
- *Des avantages sociaux*, tels que tickets restaurants, adhésion CNAS, participation employeur à la mutuelle et à la garantie « maintien de salaire » souscrites par les agents,
- La mise en œuvre du *RIFSEEP*, nouveau régime indemnitaire et son volet CIA qui permet d'accorder une prime au mérite.

• Des budgets et des moyens financiers au service du territoire et de ses habitants

2017 : un premier budget communautaire hérité des 3 ex CCALL, CCPO, CCCQ et du SMPLL, élaboré dans un contexte particulier de fusion, de mise en place d'une gouvernance, de composition des commissions et d'organisation des services.

Ce budget s'est traduit par l'inscription de toutes les actions engagées par les fondateurs et une augmentation de la fiscalité de 7,5 % pour assumer les dépenses supplémentaires suivantes : adhésion au dispositif de couverture très haut débit (+ 250 000 €), extension du territoire d'intervention de l'Office de tourisme (+ 30 000 €) et charges sur 12 mois de la MSAP d'Amancey.

C'est aussi une décision de lissage des taux des 4 taxes sur 3 ans.

2018 : élaboration du budget dans un contexte de passage en Fiscalité Professionnelle Unique (FPU) avec la volonté de ne pas augmenter la fiscalité et de désendetter la collectivité.

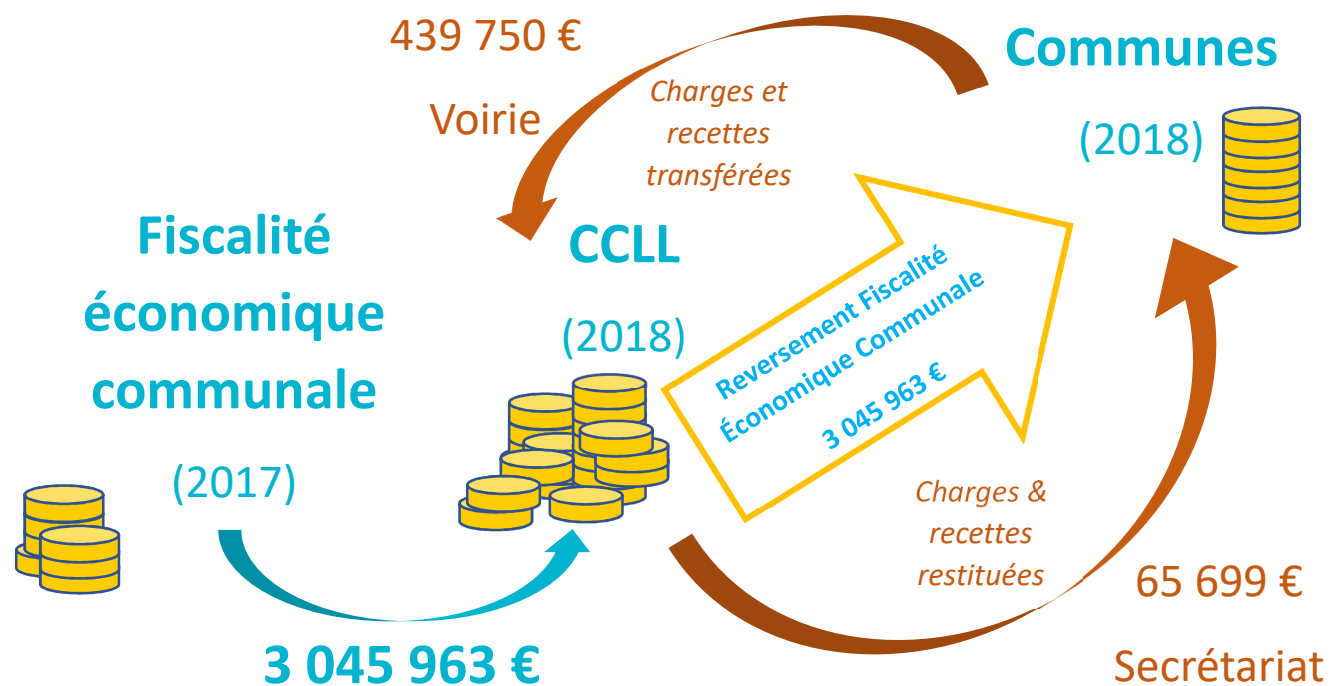
Ce passage en FPU a nécessité de mettre en place une Commission Locale d'Évaluation des Charges Transférées, instance composée de l'ensemble des communes et présidée par M. Marguet.



Nature	Taux	Produits 2017	Produits 2018
Taxe d'habitation	5,45 %	1 384 677 €	1 403 308 €
Taxe foncière bâtie	4,47 %	993 801 €	1 011 161 €
Taxe foncière non bâtie	6,04 %	121 575 €	120 315 €
Cotisation Foncière des Entreprises	23,53 %	530 602 €	1 851 765 €
CVAE		333 950 €	1 113 361€
IFER		12 590€	183 331€
TASCOM		1 035€	105 762 €

Taux cibles et produits financiers en 2017 et 2018

Le mécanisme de la Fiscalité Professionnelle Unique :



Les budgets se déclinent ainsi :

		2017			2018		
(en milliers d'euros)		Dépenses	Recettes	Résultat	Dépenses	Recettes	Résultat
GÉNÉRAL	Fonctionnement	4 937	5 714	777	8 034	8 838	804
	Investissement	8 617	9 437	820	2 767	5 324	2 557
DÉCHETS	Fonctionnement	2 500	2 572	72	2 236	2 166	-70
	Investissement	204	108	-96	112	73	-39
SPANC	Fonctionnement	92	85	-7	52	56	4
	Investissement	0	1	1	0	0	0
CHAUFFERIE BOIS	Fonctionnement	196	156	-40	223	153	-70
	Investissement	62	57	-5	69	136	67
MAISON DE SANTÉ	Fonctionnement	118	46	-72	115	97	-18
	Investissement	27	104	77	940	966	26
Z.A. LA LOUIÈRE	Fonctionnement	206	123	-83	102	22	-80
	Investissement	119	202	83	22	80	58
Z.A. LA COMBE PARNETTE	Fonctionnement	6	6	0	134	134	0
	Investissement	-18	0	18	16	124	108

HABITER

La CCLL agit au service de ses habitants ...

MSAP Amancey

L'accès aux services

- **Grâce aux Maisons de Services Au Public (MSAP)**

Une MSAP existait déjà sur Quingey ainsi que sur Amancey : la nouvelle CCLL a repris ces deux services.

A Amancey, la MSAP a ouvert ses portes en octobre 2016, en lien avec différents partenaires : la Poste, la CPAM, la CAF, Pôle Emploi, la CARSAT, la DDFI. Les services proposés aux usagers sont :

- Accueil, information et orientation
- Aide aux démarches administratives
- Mise en relation avec les organismes
- Aide à l'utilisation des services en ligne (création d'espaces personnels, prise de RV, inscription,)



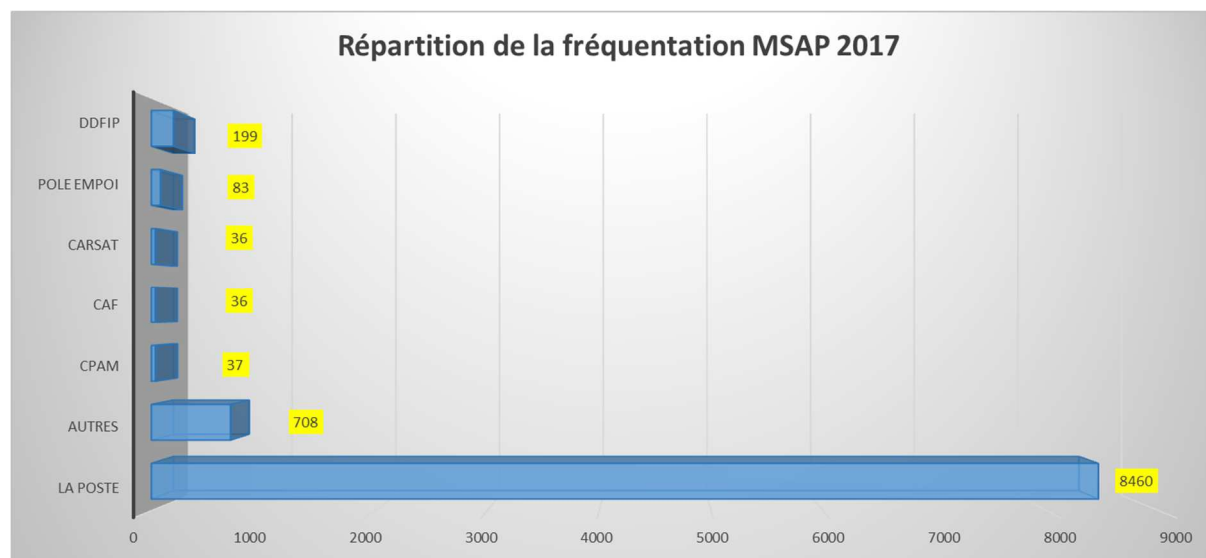
Horaires d'ouverture :
du lundi au vendredi
9 h - 12 h 15 / 14 h - 18 h
le samedi
9 h - 12 h

13 rue du Four
25330 AMANCEY

03 81 86 79 80

karine.grandidier@msap-
amancey.fr
geraldine.cuinet@msap-
amancey.fr

En 2017, 9 500 demandeurs accueillis selon la répartition suivante :



2017 : 9 500 demandes
2018 : 10 150 demandes

2018
Nouveaux services :
CNI, passeports, carte
grise, permis de conduire

MSAP Quingey

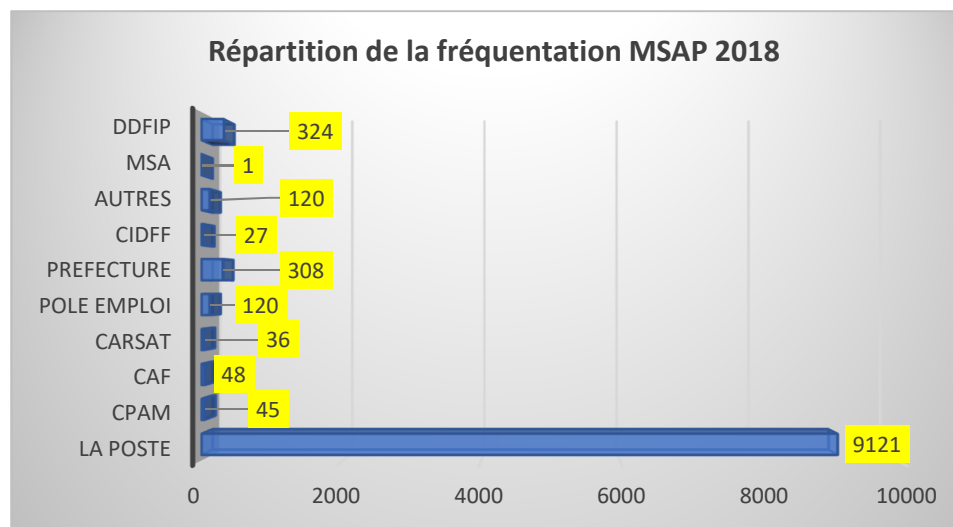
Horaires d'ouverture :
Lundi et jeudi
9 h - 12 h / 13 h 30 - 16 h 30
mardi 13 h 30 - 16 h 30
mercredi 9 h - 12 h

Mairie - 1^{er} étage
15 place d'Armes
25440 QUINGEY

03 81 51 14 55

katia.renon@msap-cias-
qingey.fr

En 2018, 10 150 demandeurs accueillis selon la répartition suivante :



Grâce aux nouveaux services proposés en 2018 (Carte Nationale d'Identité, passeports, carte grise, permis de conduire), la fréquentation a augmenté, s'est diversifiée et a dépassé les limites géographiques de la CCLL (Besançon, Boussières, Fontain, Les Fins, Champagnole, Larnod, Belfort).

A Quingey, la MSAP a ouvert ses portes en 2012 sous le label Relais services publics. Lors de sa labélisation, la CCCQ avait conventionné avec l'ADMR pour mutualiser le temps de travail de la salariée ADMR et permettre ainsi l'accueil des usagers de la MSAP. En 2018, la MSAP a peu fonctionné et les élus ont engagé une réflexion pour la réactiver tout en déployant les services du Centre Intercommunal d'Action Sociale sur le secteur de Quingey. Un recrutement a été lancé pendant l'été 2018.

- **Avec la présence d'un Centre Intercommunal d'Action Sociale (CIAS)**

Créé en 1968 sur le secteur d'Ornans en lieu et place des communes, il a été rattaché à la CCPO en 2008.

Le **CIAS** est le bras armé de la CCLL en matière d'action sociale. En 2017 et 2018, il a majoritairement déployé son intervention sur le territoire de l'ex-CCPO.

	Dossiers traités	Nb interventions	Pour un nb de personnes	Dont des secteurs Amancey & Quingey	Dont hors CCLL
2017	496	952	290	20	5
2018	658	885	313	34	6

CIAS

2017 :

290 personnes accompagnées

2018 :

313 personnes accompagnées

1^{er} décembre 2017 :

début des travaux de
la MARPA du Pays de Courbet
à Ornans

Les interventions du CIAS sont de natures différentes :

- **aide administrative,**
- **aides financières :**
 - dites de subsistance :**
 - 2017 → 46 dossiers présentés et 39 aides accordées par l'ensemble des partenaires pour un montant moyen de 196 €. La part du CIAS est de 1 585 €.
 - 2018 → 154 dossiers présentés et 126 aides accordées par l'ensemble des partenaires pour un montant moyen de 193 €. La part du CIAS est de 3 051€.
 - de fonds dédiés :** fonds d'aide aux jeunes, fonds social du logement, fonds des isolés, ...
 - à la **téléalarme** : 16 personnes en 2017 et 10 en 2018.
- **attribution de bons « transport »** qui permettent à des personnes sans ressource de se rendre à Besançon pour des rendez-vous (CAF, Pole Emploi, Solidarités femmes...). En 2017, 10 bons « transport » ont été alloués et deux en 2018.
- **accompagnement des ménages en difficultés énergétiques** en les informant des dispositifs pouvant leur apporter une aide comme, par exemple, la sollicitation du Fonds Social du Logement (FSL), une demande d'échelonnement, voir un dépôt de dossier de surendettement. En 2017, 98 ménages étaient concernés et, en 2018, 138.
- **domiciliation** des personnes sans domicile stable ayant un lien avec le territoire avec
 - . en 2017 : 7 nouvelles domiciliations et au 31/12/2017, 4 personnes en cours de domiciliation,
 - . en 2018 : 4 nouvelles domiciliations et au 31/12/2018, 3 personnes en cours de domiciliation.

Le CIAS accueille à Ornans des permanences du **CIDFF** une fois par mois pour en moyenne trois entretiens à chaque permanence.

Le CIAS a également engagé l'aménagement **d'une MARPA** à Ornans de 23 logements qui accueillera 24 résidents dès 2019. En partenariat avec la MSA et la SAREIPP, assistant à maîtrise d'ouvrage, est lancé le concours d'architecte décroché par le Groupe 1000 qui a démarré les travaux le 1^{er} décembre 2017. L'opération est estimée à 3 243 472 € financée par trois prêts : CARSAT, Caisse des Dépôts et Consignation à hauteur de 545 000 € et Prêt Locatif Social.

Le chantier d'insertion pour la restauration des ruines du Castel St Denis

Sur la base d'un programme pluriannuel, API25, association d'insertion, pilote, pour le compte de la CCLL, la phase 11 de la restauration des ruines du Castel St Denis à Chassagne Saint Denis, d'un montant de 190 000 € financée à hauteur de 78 % par l'État, la Région et le Département. L'objectif est multiple : insertion par le travail de personnes en difficultés, restauration du patrimoine, préservation de l'environnement et développement touristique.



Service Urbanisme

2017 : 693 actes instruits

2018 : 674 actes instruits

• Avec le service Urbanisme

La loi Alur (Accès au logement et un urbanisme rénové) a redistribué certaines missions d'urbanisme aux EPCI.

Service commun d'instruction des documents d'urbanisme créé en 2015 pour pallier l'arrêt de cette prestation gratuite par les services de la DDT, il a pour missions :

- Le conseil/renseignement aux élus et publics,
- La veille juridique,
- L'instruction des autorisations d'urbanisme : permis d'aménager, permis de construire, déclaration préalable, permis de démolir, certificat d'urbanisme, ...
- Le contrôle de conformité des travaux,
- L'assistance aux communes dans le cadre de contentieux,
- La participation à l'élaboration des documents d'urbanisme des communes.

	Communes adhérentes	Dont en RNU	Dont en PLU	Dont en carte communale	Dont en POS caduc	Total actes instruits
2017	53	20	13	14	6	693
2018	54	21	14	14	5	674

• Via un Service Public d'Assainissement Non Collectif (SPANC)

Il s'agit d'une compétence imposée par la loi aux EPCI, gérée en direct sur les ex-CCCQ et ex-CCALL et déléguée sur l'ex-CCPO.

En 2017 et 2018, la CCLL a exercé la compétence facultative Assainissement non collectif sur une partie de son territoire (ex-CCALL et ex-CCCQ). L'extension est effective depuis le 1^{er} janvier 2019. Le tarif des prestations est à la charge des propriétaires et varie selon leur nature.

En 2017 : le SPANC a réalisé les diagnostics des 117 installations existantes sur les communes d'Amathay-Vésigneux, Éternoz et Lizine, 20 contrôles de conception d'installations neuves ou réhabilitées et 16 contrôles de bonne exécution des travaux d'assainissement.

En 2018 : le recrutement d'un technicien à temps complet a permis de réaliser plus de 300 diagnostics, essentiellement des contrôles de bon fonctionnement mais également des contrôles de conception et réalisation d'installation de nouvelles filières d'assainissement.

Transfert des compétences Eau et Assainissement

Avec la loi NOTRé (Nouvelle Organisation Territoriale de la République), le transfert des compétences Eau et Assainissement aux communautés de communes est programmé à l'horizon 2020. Compte tenu des enjeux environnementaux, même si aujourd'hui les échéances ont évolué, dès 2017, la CCLL a commandé une étude sur ces transferts pour une décision des communes et de la CC au printemps 2019.



SPANC

2017 :
153 contrôles effectués

2018 :
plus de 300 contrôles effectués grâce à l'arrivée d'un technicien

L'accompagnement des familles

- **La petite enfance, c'est ...**

La petite enfance était exercée antérieurement par la CCALL et par la CCCQ.

... Badaboum, le multi-accueil situé dans la maison des services à Amancey

En 2017, 16 enfants ont été accueillis par jour, ce qui représente 60 familles et 71 enfants différents, pour un taux d'occupation de 91 % en facturé et 82 % en réel, la cible du budget étant de 78 %.

En 2018, 16 enfants ont été accueillis par jour, ce qui représente 52 familles et 63 enfants différents, pour un taux d'occupation de 91 % en facturé et 78 % en réel, la cible étant de 85 %.

La stabilité de l'équipe et le niveau des demandes d'inscription des familles en font un service qui donne satisfaction. Un audit des pratiques a permis de réfléchir et d'avancer sur le projet éducatif d'accueil.

Les activités/animations mises en place en partenariat avec le RAM pour permettre la rencontre avec les assistantes maternelles sont diverses : éveil musical, atelier circo-motricité, promenade à Ornans avec les ânes de "Loue Cavale" en présence des parents, ateliers sur le thème de l'alimentation avec l'achat de jeux lotos et puzzles qui se sont poursuivies en 2018 avec la collaboration de la bibliothèque Bib'ALL.



... Les Relais Assistantes Maternelles

Il y a deux RAM sur le territoire : l'un à Quingey, l'autre à Ornans avec une permanence hebdomadaire à Amancey.

En partenariat avec la CAF, le Département, le réseau des RAM 25 et les acteurs locaux, ils organisent différentes actions pour répondre aux missions demandées par la CAF, notamment :

- la promotion du métier d'assistante maternelle,
- la promotion du site monenfant.fr,
- la professionnalisation des assistantes maternelles. Chaque année, environ 15 assistantes maternelles bénéficient d'une formation.

Ils gèrent l'offre et la demande en répondant aux familles et renseignent les parents sur l'ensemble des modes d'accueil présents sur le territoire. Ils s'informent également des places disponibles dans les structures collectives, micro crèche et multi accueil. Ils renseignent sur le statut des assistantes maternelles.

Badaboum

**2017 : 71 enfants différents
accueillis de 60 familles**

**2018 : 63 enfants différents
accueillis de 52 familles**

Relais Assistantes Maternelles

260 assistantes maternelles
sur le territoire de la CCLL
363 contacts avec des familles

Secteurs	ORNANS	AMANCEY	QUINGEY
Nb communes	20	19	33
Nb Assistantes Maternelles (AM)	113	40	107
<i>Dont en formation</i>	13	0	15
<i>Dont en activité</i>	97	34	77
Évolution nb AM	↘	↘	↘
Nb naissance	115	45	85
Places potentielles	362	120	289
Contacts Familles	251	48	64

Le Relais de Quingey a la particularité d'être itinérant. Il propose des animations dans les villages pour les enfants accompagnés d'un parent ou d'un professionnel. Il s'inscrit également dans la vie locale en créant des actions en partenariat avec la médiathèque, la maison de retraite, l'école de musique, la ludothèque, le gymnase, ...

Le Relais Ornans/Amancey est ouvert 22 h / semaine dont 3 h de permanence le jeudi après-midi à Amancey. Il organise plusieurs activités/ateliers : séances de musique en partenariat avec Badaboum et la MARPA, atelier culinaire en partenariat avec Bib'ALL et Badaboum, atelier cirque sous le chapiteau 39.01, pique-nique en partenariat avec Badaboum et Pitchoune (multi-accueil d'Ornans), carnaval avec Pitchoune et l'Hôpital St Louis, spectacle de Noël et sortie à la ferme de Besongey...

- **La jeunesse, c'est ...**

Des activités pour la jeunesse étaient financées par la CCALL et par la CCCQ dans le cadre de contrat signé avec la CAF et/ou le Département.

... **Le Contrat Enfance Jeunesse** signé entre la CAF et la CCLL pour développer l'accueil des jeunes de moins de 17 ans. Il se traduit par :

- **la ludothèque Ludodou (secteurs Amancey & Quingey)** avec Familles Rurales qui en 2017 et 2018, a posé ses valises de jeux 32 fois par an à Amancey, Chenecey-Buillon, Déservillers, Epeugney, Liesle, Montrond le Château, Myon, Pointvillers et Rurey.

Le nombre de familles inscrites est passé de 26 pour 55 enfants en 2017 à 41 pour 81 enfants en 2018.

La fréquentation connaît des pics durant les vacances scolaires. La majorité des enfants ont moins de 6 ans. La ludothèque accueille également des groupes et loue ses jeux.



Contrat

Enfance Jeunesse

Ludothèque itinérante,
activités vacances ,
activités mercredi,
vacances buissonnières,
chantiers nature ados



➤ **Les activités extra scolaires (vacances & mercredis de 7 h à 18 h 15) sur l'ex-CCALL**

En 2017 et 2018, respectivement 86 et 131 enfants de 2 à 11 ans ont été accueillis par du personnel formé en continue dans des locaux adaptés pour un accueil de qualité et confortable, d'où la croissance de la fréquentation, notamment des petits.



➤ **Les Vacances buissonnières : étés 2017 et 2018**

Accueil de loisirs nature 6-12 ans à la journée ou à la demi-journée organisé par le Conservatoire des Espaces Naturels (CEN) de Cléron en partenariat avec le CPIE du Haut-Doubs. Thèmes : rallyes nature, les cabanes de Robin des bois et Brico nature.



58 enfants en 2017 et 59 en 2018

➤ **Chantiers nature ados vacances Toussaint**

Chantier de trois jours, organisé par le CEN réservé aux ados de 10 à 18 ans, afin de réaliser des travaux d'entretien du sentier et des pelouses sèches du Ravin de Valbois, le tout agrémenté d'une belle balade découverte de la Réserve naturelle.



18 jeunes en 2017 et 14 en 2018

... **Le Contrat Territorial Jeunesse** signé entre la CCLL, les collèges et le Département pour financer des actions en faveur des jeunes de 11 à 17 ans, acteurs et auteurs de leur propre projet. Objectifs : dynamique de groupe, convivialité, autonomie et socialisation des jeunes.

➤ **CTJ Secteur Amancey en partenariat avec Familles rurales**

367 jeunes en 2017 et 386 en 2018 sur des actions telles que : club jeux, club ados, perm'ados vendredis soirs, mercredis ados, initiation à la danse moderne, camp estival, projet autour de la comédie musicale, floorball (hockey en salle sans roller) avec des tournois, actions

Contrat
Territorial Jeunesse

2017
912 jeunes dans des actions

2018
589 jeunes dans des actions



d'autofinancement avec fabrication et vente de jus de pommes, vente de boissons/gâteaux lors des manifestations locales et nouveau partenariat avec l'Extrême sur Loue Ornans pour organiser des animations pour les enfants, ruchers pédagogiques (installation de trois essaims, constitution d'un groupe d'ados chargés de leur surveillance, informations théoriques par un couple d'apiculteurs, ateliers de cosmétiques à base de cire), cirque en partenariat avec le Chapiteau 39.01, baptêmes de plongée sous-marine, ski de descente à Métabief.



➤ **CTJ Secteur Quingey en partenariat avec les Francas**

Après une gestion en direct par la CCLL avec un animateur dédié jusqu'en juin 2017, l'animation de ce CTJ a été confiée aux Francas.

545 jeunes en 2017 et 203 en 2018 sur des actions telles que : semaine Jeun's, théâtre Liesle, Sport Adik, zumba, PSC 1, école théâtre Menteurs d'Arlequin, atelier Mangas, Radio Campus, club échec & Gaffiot ligue, club jeux, tournoi de foot interclasses, soirée bowling et raclette/karaoké.



Une enquête auprès des collégiens

1 258 collégiens des quatre collèges (Pierre Vernier et Sainte Marie à Ornans, Félix Gaffiot à Quingey et Sacré Cœur à Amancey) ont été interrogés pour recenser leurs attentes, en vue d'améliorer les activités éducatives et de loisirs proposées.

Premières analyses des 435 réponses reçues (soit 34 % de réponses) :

- 68 % des collégiens pratiquent une activité sportive (63 % des 11-17 ans en France)
- 57 % pratiquent ces activités pour s'y amuser, 31 % pour retrouver des amis
- Temps libre consacré à :
 - jeux vidéo, télévision pour 40 % des collégiens,
 - pratique du roller, vélo ou APS sur terrains en accès libre pour 30 %,
 - discussion avec les amis pour 29 %.

L'animation en faveur du public adolescent a été actée dans les compétences de la CCLL le 12 décembre 2018. Il reste à définir une vraie politique jeunesse à l'échelle du territoire. L'analyse plus fine de ce questionnaire doit permettre d'identifier les modes d'intervention à mettre en œuvre.

L'accès à la culture

Une politique culturelle était mise en place par la CCALL qui gérait également en direct une bibliothèque. Chaque CC soutenait une école de musique.

- **Le Contrat de coopération culturelle**

Le Contrat de coopération culturelle est un partenariat entre la CCLL et le Département pour soutenir la culture en milieu rural signé le 21 décembre 2016 pour trois ans. Il se traduit par différentes actions :

➤ Implantation du **chapiteau 39.01** à Amancey aux printemps pour : une résidence d'artistes, des ateliers découverte du cirque et de la magie pour les enfants, une quinzaine de spectacles, un marché de producteurs locaux, un direct sous le chapiteau avec Villages FM, deux soirées débat et même deux conseils communautaires. **Soit 2 700 spectateurs en 2017 et 3 500 en 2018.**



➤ Des **expositions,**

➤ Des **spectacles** : *Extremophile* à Quingey (90 personnes dont 10 via un covoiturage culturel), *L'origine du monde* créé et joué par des habitants à la CUMA d'Amancey (2 représentations : 600 spectateurs), *Binômes* à la Ferme Courbet (150 spectateurs), *Repas d'après-guerre* réalisé dans le cadre d'ateliers menés avec des publics empêchés des IME & EHPAD (4 représentations à Quingey et Lombard : 300 personnes),

➤ Une **déambulation artistique** en partenariat avec la Compagnie Gravitation avec des amateurs autour de la thématique du Diable au Doubs Festi'Diable 2018 à Crouzet-Migette (1 000 spectateurs),

➤ Une **résidence artistique** de la Compagnie Teraluna d'une semaine avec les élèves des trois écoles de musique de la CCLL suivie d'une performance artistique en déambulation au Château d'Amondans (180 personnes).

Contrat de coopération culturelle

Chapiteau 39.01, expositions, spectacles, résidence artistique, Festi'Diable

- **La Fruitière culturelle sur les pôles Amancey et Quingey**



➤ Des **spectacles** : *Lucie et les chevaux* à la Taillanderie de Nans-sous-Saint-Anne & à Eternoz, *TOD* créé et joué par des habitants et présenté à la CUMA d'Amancey (500 spectateurs), *Festichantier* à Cléron (800 spectateurs en 2017 & 2018), les *Déserteurs*, *Festi'Bule* à Quingey (700 spectateurs), *Lunatic Festival* à Quingey (800 spectateurs),



Fruitière culturelle

Festichantier, Écrans mobiles,
Lunatic Festival, Festi'Bule, ...

Activités scolaires

Bib'ALL

- Un soutien à la programmation du **théâtre des Sources** à Nans-sous-S^{te}-Anne (200 spectateurs),
- Les **Ecrans mobiles** à Déservillers pour 10 soirées cinéma (1 200 entrées).
- Une **résidence d'artiste**, la Compagnie du Colibri, pendant une semaine à Quingey : une représentation scolaire avec deux classes à Quingey, une rencontre entre les artistes de la Compagnie et le personnel en insertion de l'association TRI, une représentation familiale à Myon.

- **Les activités scolaires**

- Interventions du Collectif Hydris sur **l'environnement** à l'école d'Epeugney,
- **Interventions artistiques** à l'école (musique, cirque, danse, ...) : 10 classes en 2017 et trois classes en 2018 (secteur ex-CCALL),
- Au collège de Quingey, soutien à l'enseignement et aux **voyages scolaires** pour 360 élèves en 2017 et en 2018, soutien au **voyage d'intégration** et soutien à la **formation PSC1** pour les élèves de 4^{ème}
- Accompagnement par un **éducateur sportif** des professeurs des écoles du territoire de l'ex CCCQ aux activités sportives et accès aux équipements du gymnase : sports collectifs, gymnastique, athlétisme, ...

- **La bibliothèque intercommunale Bib'ALL à Amancey**



En janvier 2017, Bib'ALL a fêté ses 10 ans.



Petits et grands sont venus nombreux aux différentes animations (atelier origami, dédicaces d'auteurs, ateliers dessins et fabrication de dragons, exposition sur les dragons et Héroïc Fantasy, après-midi avec Les jeux de la Comté) et au spectacle *Dirjonque à pédales*.

2017 a été ponctuée de différentes animations : **atelier galettes des rois et fabrication de couronnes** en partenariat avec Badaboum et le RAM, **exposition Louis Pergaud, découverte des albums de Nathalie Novi, atelier créatif de décorations de Noël en papier**.





2018 aussi : **Fête du court-métrage** le 22 mars avec la participation de quatre classes et 140 personnes pour profiter de la sélection, dédicaces, **exposition** « Passion pâtisserie » et **atelier cuisine** pour la semaine du goût, **atelier bricolage** « Donner vie aux vieux papiers » et décoration de Noël.

Bib'ALL en chiffres :

	Nb de prêts	Nb de retours	Nb de visiteurs	Nb de groupes (classes, dépôts en communes)
2017	16 111	16 132	3 901	128
2018	16 687	16 255	3 885	103

La bibliothèque, c'est aussi :

- des nouveautés toute l'année,
- des séries en dvd,
- un abonnement gratuit à Médiadoo (films et presse à domicile),
- un point de vente de la carte Avantages Jeunes,
- un agent intercommunal et une équipe de bénévoles avec l'association Mille Feuilles.

La bibliothèque est sur Facebook ! Retrouvez toutes les informations : animations, horaires des vacances, nouveautés...

• **Trois écoles de musique rayonnent sur la communauté de communes**

- Le **CFCMA basé à Fertans** a pour but l'éducation et la formation musicale, instrumentale, vocale et artistique pour tous avec un enseignement musical dès l'âge de 3 ans selon les principes de la méthode Willems. Il promeut la culture musicale et artistique pour tout public par des actions d'animation et de sensibilisation et par des actions musicales et artistiques sur le territoire : concerts saisonniers, spectacles vivants. Il réalise également des interventions en milieu scolaire avec projets spécifiques et présentation orchestrale. De l'éveil musical pour les tous petits de 10 à 30 mois est proposé ainsi que de la formation musicale pour adultes, du théâtre, de la danse classique et contemporaine.



CFCMA	Effectif	Budget annuel 2018	Subvention CCLL 2017	Subvention CCLL 2018
	97 élèves dont 36 adultes	101 500 €	15 450 €	23 000 €

Des livres, des revues, des DVD,
des animations, une page
Facebook, ...

*Trois écoles de
musique : CFCMA,
EMIPO, Musica'Loue*

- L'**EMIPO à Ornans** a pour but de développer l'enseignement musical, théorique et instrumental, de favoriser la musique d'ensemble, le développement de la pratique amateur instrumentale et du chant choral. Il contribue également à promouvoir, dans les milieux scolaires et extra-scolaires, la culture musicale par des actions d'animation et de sensibilisation. L'EMIPO met en place une collaboration étroite avec l'Harmonie municipale d'Ornans et les structures associatives musicales du secteur d'Ornans.



EMIPO	Effectif	Budget annuel 2018	Subvention CCLL 2017	Subvention CCLL 2018
	224 élèves dont 88 adultes 63 écoliers (CE2, CM1) en classes orchestre	270 533 €	101 000 €	101 000 €

- **Musica'Loue à Quingey** a pour but d'apporter un service de qualité autour de la musique et de la danse en milieu rural. L'association possède un agrément " jeunesse et sport " qui permet aux familles de bénéficier d'aide financière par les Comités d'entreprise et d'autres organismes. Elle se fixe cinq objectifs « *Enseigner, Apporter une animation locale et une ouverture culturelle, Regrouper, Évoluer et Former* ». Elle a la particularité d'être implantée sur deux EPCI et deux départements, facilitant ainsi sa construction budgétaire.

Musica' Loue	Effectif	Budget annuel 2018	Subvention CCLL 2017	Subvention CCLL 2018
	152 élèves dont 24 adultes	90 194 €	9 495 €	14 000 €

La pratique sportive

La CCLL a poursuivi, en 2017 et 2018, son soutien aux associations sportives dans les conditions héritées des ex communautés de communes.

L'enjeu était d'aider la pratique du sport chez les jeunes, d'accompagner l'activité des clubs en favorisant les maillages interclubs et leur mise en conformité avec les réglementations.

La pratique sportive

17 clubs soutenus

La CCLL possède un nombre important de clubs sur son territoire, d'où l'attribution des aides ci-dessous :

Organisme	Montant 2017	Montant 2018
Ecole Aïkido Amancey	850	850
Ecole de Basket Amancey	850	850
Tennis Club Amancey	850	850
ABC Football Amancey	850	850
Handball Club HBC Amancey	850	850
Ecole billard Crouzet-Migette	850	850
HBC Val de Loue	2 585	3 325
QRC Roller 25 Quingey	1 820	920
Ecole de tennis Quingey	600	500
Ecole de tennis Arc-et-Senans	2 250	1 945
Centre culturel sportif Quingey–Canoeé Kayak et Karaté	2 210	2 790
Club tennis Ornans	5 500	5 000
Football club Val de Loue	3 080	3 430
US Doubs et Loue foot Quingey	2 200	1 060
Trail du Lison	1 500	1 500
Trail Val de Loue	250	250
Trail des montées des Abbans	1 800	1 800
TOTAL	28 895	27 620

À terme, la priorité sera d'inscrire ces pratiques sportives dans un contexte de préservation et de valorisation du patrimoine naturel de la CCLL notamment avec les trails, les sentiers de randonnées, les via ferrata, ...

Très Haut Débit

La desserte en Très Haut Débit

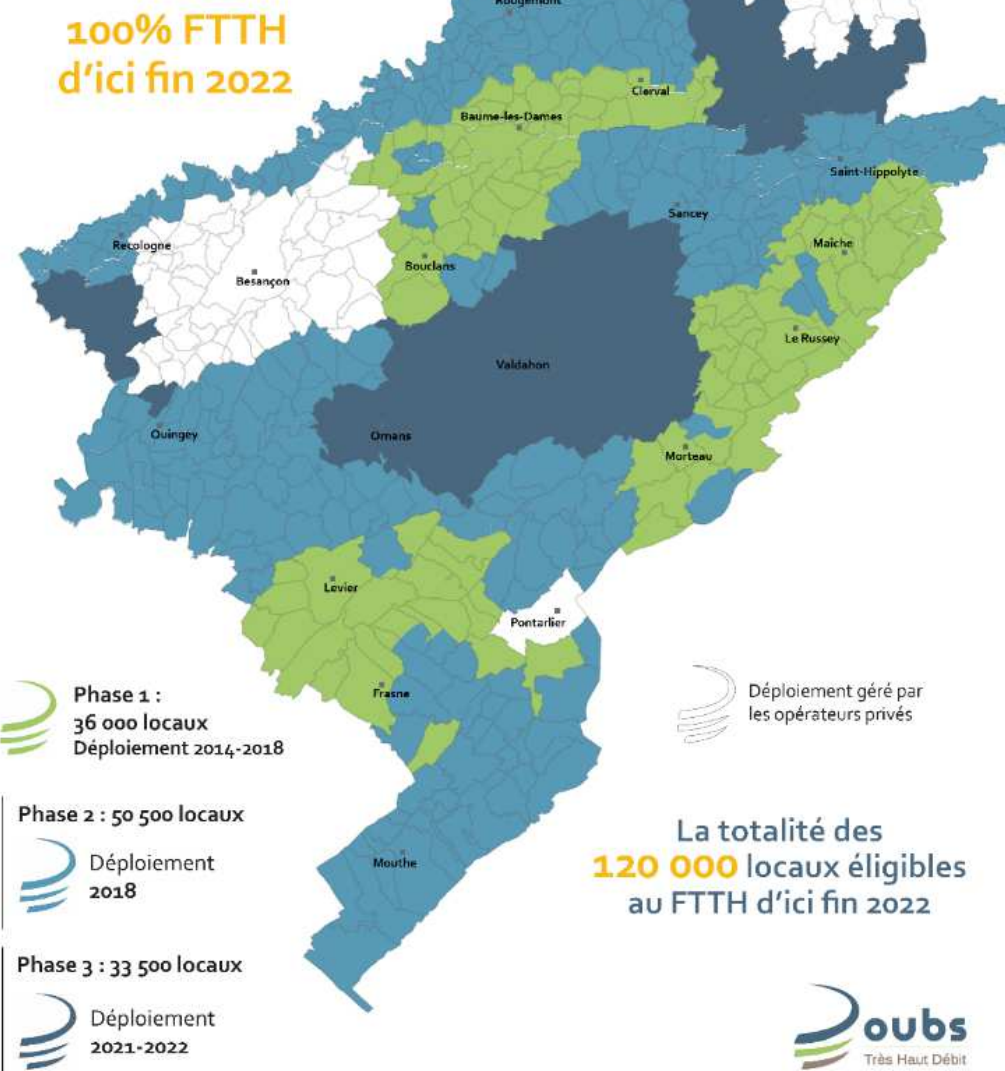
Moyennant un coût par habitant de 10 € par an environ pendant 10 ans, la CCLL participe au déploiement de la fibre opéré par le Syndicat Mixte Doubs Très Haut Débit.

Participation 2017 : 257.152,32 €

Participation 2018 : 265.500,00 €

Schéma Directeur d'Aménagement Numérique 2018*

Une volonté politique forte pour une accélération du déploiement



* Carte représentant le phasage FTTH (= Fiber To The Home, fibre optique jusqu'à l'abonné), ne figurant pas les interventions en débit sur cuivre préparatoires au FTTH, ni les déploiements de type FTTE (sites économiques et prioritaires)

Plan de circulation d'Ornans

Coût total de 5 542 000 € HT
dont 29 %
à la charge de la CCLL.

La voirie

- **Le plan de circulation d'Ornans**

2017 est l'année d'achèvement des travaux d'aménagement d'une nouvelle voie urbaine de 1,3 km à Ornans, démarrés en juillet 2016. Cette opération est le fruit d'une décennie d'études et de réflexions pour améliorer le cadre de vie des Ornanais et des visiteurs, dynamiser le centre-ville, sécuriser les déplacements piétonniers en divisant par deux le flux des véhicules en centre-ville, mettre en valeur le patrimoine, améliorer le stationnement, développer les itinéraires « modes doux » et désenclaver la vallée de la Loue en cas d'inondation.

Quelques chiffres :

Sur les ouvrages d'art : + de 2 000 m² de coffrage, 4 100 m³ de béton, 230 tonnes d'armature béton armé,

Sur la route : 40 000 heures de travail soit l'équivalent de 26 emplois temps plein sur 1 an, 25 300 m³ de terrassement, 3 500 m de tuyaux, 2 000 m de fourreaux électriques, 7 000 m de bordures de trottoirs, 6 700 tonnes d'enrobé...

Globalement, économie de 67 819,84 kg de CO²eq et 7 677 litres de gasoil grâce au réemploi sur site de matériaux issus des terrassements, à l'utilisation de tuyaux de grand diamètre faisant office de bassins de rétention, ... Également dépose de 1 400 ml de lignes électriques aériennes situées en périmètre Natura 2000.

Le tout pour un coût global d'opération de 5 542 000 € HT financé à hauteur de 3 951 893 €, soit 71 %, d'aides de l'État, de la Région, du Département, de l'Europe, du SYDED et de la Ville d'Ornans.

La CCLL a d'ailleurs été primée aux trophées régionaux des Travaux Publics 2017.





- **La voirie classique**

En 2017, le programme de travaux était limité au périmètre de l'ex CCPO pour un coût total de 420 000 € HT.

En 2018, la compétence voirie s'est harmonisée sur l'ensemble du territoire pour reconnaître 375 kms de voirie intercommunale.

OPERATIONS TRAVAUX VOIRIE 2017	Echevannes & Lods	Chemin de Suchaux	TP Bonnefoy	49 820,94
	Foucherans	Chemin de la chapelle	TP Bonnefoy	50 874,85
	Ornans	Chemin de Saint Roch	PTP	101 060,72
	Tarcenay	Rue de la Fontaine	TP Bonnefoy	87 045,60
	Chassagne	Grande rue & ruelle de la mairie	TP Mourot	74 164,60
			Total € HT	362 966,71

		Marché entretien 2017	Total € HT	56 103,00
--	--	-----------------------	-------------------	------------------

OPERATIONS TRAVAUX VOIRIE 2018	Epeugney	Rue des Vergers	Roger Cuenot	24 989,70
	Mesmay	Réfection de rues	Colas	25 135,30
	Charnay	Chemin des Planches	Colas	28 989,10
	Montgesoye	Rue sous Tangelet	TP Bonnefoy	34 775,90
	Fourg	Chemin du Bois Baron	Colas	15 300,00
	Cessey	Rue de Ronchottes	TP Clerc	2 587,50
	Quingey	Chemin d'Abbans	TP Clerc	12 787,50
	Fourg	Chemin de l'Enclos	TP Clerc	5 535,00
	Cademène	Chemin des Isles	SARL Bulloz	4 760,00
	Nans-ss-Ste Anne	Rue Voinat	TP Mourot	2 300,00
		Total € HT	157 160,00	

		Marché entretien 2018	Total € HT	138 509,00
--	--	-----------------------	-------------------	-------------------

375 kms de voirie reconnue d'intérêt communautaire

Réseau de chaleur

600 tonnes de plaquettes
livrées en 2017

SCoT

Novembre 2017 :
le périmètre est arrêté.

Le réseau de chaleur

Le réseau de chaleur situé sur la commune d'Amancey mesure plus de 2 kms et dessert 30 abonnés publics (la mairie, le pôle intercommunal, le gymnase, etc ...) ou privés. Il est équipé d'une chaudière bois de 700 KW et de deux chaudières fioul de 500 KW chacune venant en soutien de la première.

L'exploitation est confiée, depuis sa mise en service en novembre 2009, à l'entreprise Idex et l'approvisionnement en plaquettes forestières issues de forêts locales est confié à la SARL Girard Travaux forestiers basée à Fertans. En 2017, l'entreprise Girard a livré plus de 600 tonnes de plaquettes à la chaufferie bois.

La saison de chauffe s'étend traditionnellement entre début octobre et mi-juin. Une réunion avec les abonnés se tient chaque année en juin pour faire le bilan de la saison écoulée.

La structuration du territoire via l'outil SCoT

Le Schéma de Cohérence Territoriale (SCoT) est un document qui planifie, à l'échelle de plusieurs communes ou groupement de communes, les organisations fondamentales du territoire, afin de préserver un équilibre entre les zones urbanisées, industrielles, touristiques, agricoles et naturelles. Instauré par la Loi SRU du 13 décembre 2000, il fixe les objectifs des diverses politiques en matière d'habitat, de développement économique, de déplacements, ...

Le *Code de l'Urbanisme*, modifié par la loi dite Grenelle2, précise que les communes ou les communautés de communes qui ne sont pas dotées d'un SCoT en 2017 ne pourront réviser ou modifier leur document d'urbanisme. Ainsi, en mai 2017, le conseil communautaire a proposé la mise en œuvre du SCoT sur son territoire. Ce périmètre a été approuvé par arrêté préfectoral en novembre 2017.

Conformément au code de l'urbanisme, la CCLL a, lors du conseil de septembre 2018, prescrit son élaboration et définit les objectifs poursuivis et les modalités de concertation tout au long de la procédure de SCoT.

La CCLL soutient l'entrepreneuriat ...

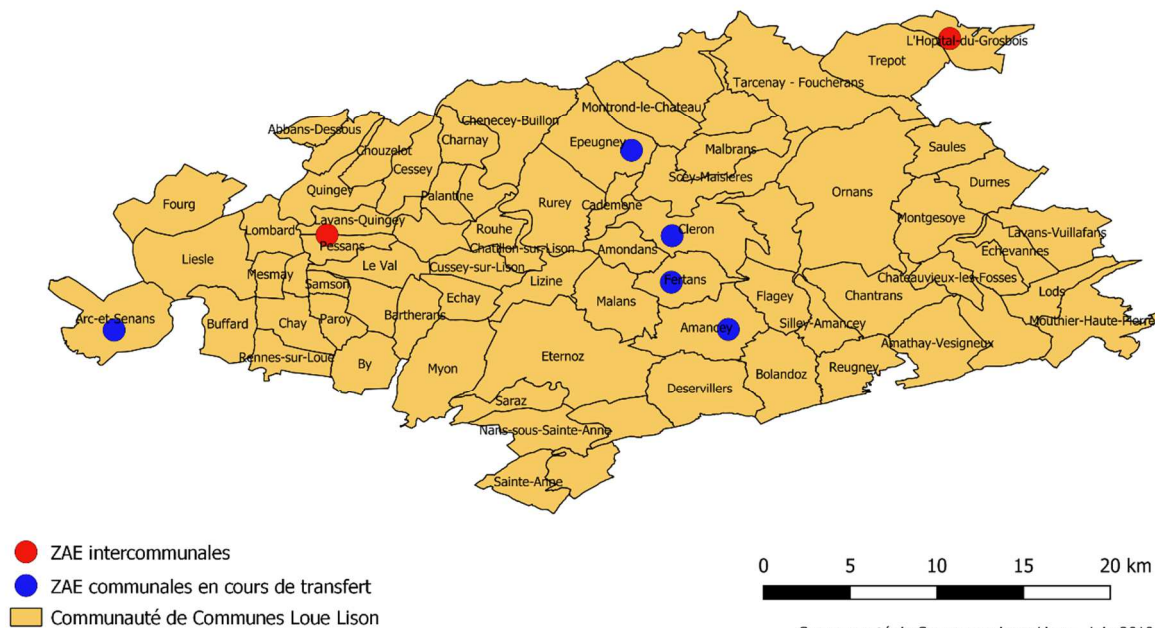
ENTREPRENDRE

En accompagnant les entreprises :

- L'aménagement de Zones d'Activités Économiques (ZAE)

La CCLL poursuit la commercialisation des deux Zones d'Activités Économiques intercommunales : La Louière à L'Hôpital-du-Grosbois et La Combe Parnette à Lavans-Quingey et Pessans. De par la loi, les ZAE devenant intercommunales, des critères ont été définis afin que certaines activités économiques continuent à relever des communes.

LES Z.A.E. SUR LA COMMUNAUTÉ DE COMMUNES LOUE LISON Zones disposant de foncier disponible



ZAE

2017 : 5 ventes

2018 : 6 ventes

En 2017, il y a eu cinq ventes ; six en 2018 plus un rachat de terrain. Au total, cela représente :

- ZAE La Louière à L'Hôpital-du-Grosbois : 13 000 m² vendus pour 119 500 € HT,
- ZAE La Combe Parnette à Lavans-Quingey et Pessans : 12 554 m² vendus pour 163 202 € HT.

Dès 2017, la CCLL a défini les zones d'activités intercommunales ainsi :

- *trois parcelles minimum*
- *une continuité géographique*
- *présence d'au minimum deux entreprises*
- *résultat d'une volonté d'aménagement*
- *doté d'une volonté publique, actuelle ou future, d'un développement coordonné*

En 2018, elle a identifié les ZAE communales à transférer à la CCLL et échange avec les communes pour les modalités de transfert à partir de 2019.

- **Les aides à l'immobilier économique (construction, extension et acquisition de bâtiments à vocation économique)**

La CCLL est chef de file pour octroyer des aides en matière d'immobilier d'entreprise. Les aides régionales ne sont mobilisables qu'à la condition que la CCLL octroie une aide préalable.

- En 2017 élaboration, en relation avec la Région, d'un **règlement d'aide à l'immobilier d'entreprise** validé en janvier 2018 afin de soutenir l'acquisition, la construction et l'extension de locaux à vocation économique avec une aide sous forme de subvention de 10 % maximum des dépenses éligibles (plafond de 10 000 €).
- En 2018 les premières aides sont attribuées (27 contacts, 9 dossiers validés en conseil communautaire, 88 500 € réservés, 8 500 € versés) et une première année d'observation aboutissant à une révision du règlement d'intervention en décembre 2018 qui prévoit dorénavant une subvention de 5 % maximum des dépenses éligibles (plafond de 5 000 €).
- En 2018 élaboration d'un **règlement d'aide à l'équipement matériel** des entreprises afin de donner un soutien de 5 % des dépenses éligibles (5 000 € maximum) sur les dépenses d'investissement en équipements (matériel de fabrication ou aménagements d'espaces de vente), en complémentarité à une aide régionale.

Aides à l'immobilier économique

2018 : 9 dossiers aidés pour un montant total de 88 500 €

- **La couverture Internet via la fibre**

Grâce à son adhésion au Syndicat Mixte Doubs Très Haut Débit, la CCLL a permis le lancement du fibrage des zones d'activités économiques et de certaines entreprises.

- **Location immobilière : Aromacomtois**

La CCLL est propriétaire d'un bâtiment à Amancey abritant un logement. Le rez-de-chaussée était occupé jusqu'en 2016 par La Poste. Suite à la fermeture du bureau de poste, le local était disponible. L'entreprise Aromacomtois a contracté un bail précaire en 2017 pour y installer son activité de transformation de produits forestiers locaux en huiles essentielles.

En 2018, la CCLL a accompagné le développement de cette entreprise en réaménageant l'espace d'accueil de l'ancienne poste en magasin.

En soutenant l'emploi

Via le **Réseau Parrainage** en partenariat avec le MEDEF et des parrains/marraines bénévoles qui accompagnent des demandeurs d'emplois dans leurs démarches à l'occasion de permanences bimensuelles à Ornans et à Quingey pour 11 300 €/an.

2017 : 28 personnes ont participé aux ateliers

16 femmes et 12 hommes 2 moins de 26 ans, 14 de 26 à 49 ans, 12 de 50 ans et +
46,4 % de sorties positives, 35,7 % de sorties sur un emploi durable

2018 : 57 personnes ont participé aux ateliers

36 femmes et 21 hommes 4 moins de 26 ans, 28 de 26 à 49 ans, 23 de 50 ans et +
34,5 % de sorties positives et 18 % de sorties sur un emploi durable

*Location immobilière
à Aromacomtois*

Réseau Parrainage

En développant des partenariats économiques

2017 : prise de contacts avec les différents acteurs

2018 :

- Signature du Groupe Emplois Territoire Loue Lison avec la CCI et mise en place de rencontres avec les entreprises/commerçants du territoire
- Prise d'action à l'Agence Économique Régionale
- Réflexion sur les tiers lieux avec la Région et Relais d'Entreprises
- Participation des agents au Réseau Économique Territorial rassemblant les différentes structures en charge du développement économique sous l'égide de la Région et de la DIRECCTE.

L'ampleur du sujet a nécessité que la CCLL dédie des moyens humains à cette compétence en matière d'ingénierie et d'administration, soit 0,5 ETP.



*Partenariats
économiques*

**Avec la CCI, l'AER, la Région,
la DIRECCTE**

DÉCOUVRIR

La CCLL développe l'attractivité ...

Par l'aménagement et l'entretien d'équipements touristiques et sportifs

Les anciennes communautés de communes disposaient d'équipements touristiques et sportifs que la CCLL a continué de développer.

• L'Espace Ludique et Touristique (ELT) à Ornans

L'ELT regroupe le centre aqua ludique Nautilou, des espaces d'animation et le camping 4* Domaine de la Roche d'Ully.

➤ Nautilou

En 2017, c'est **74 852** clients répartis en

tout public : 50 338 dont 30 951 l'été scolaires : 11 525 activités encadrées : 12 989.
c'est un chiffre d'affaire de 388 260 € et des charges pour 755 755 €.

En 2018, c'est **77 908** clients répartis en

tout public : 54 277 dont 37 836 l'été scolaires : 10 122 activités encadrées : 12 784.
c'est un chiffre d'affaire de 461 992 € et des charges pour 832 053 €.

2018 est aussi l'année de lancement de la saison **anniversaire** de Nautilou qui fête ses 10 ans avec un programme d'animations variées : maquillage d'halloween pour les enfants, tournois de volley, de water-polo, relais natation, spectacle théâtral,

➤ L'espace animation

En 2017 c'est six évènements dont le comice, la traditionnelle course de VTT extrême loue, ... En 2018, c'est sept manifestations dont le célèbre Pow Wow, le concert de « Monsieur Madame », la Ronde historique,

*Espace Ludique et
Touristique de la
Vallée de la Loue =
Nautilou + espace
animation + camping*

➤ Le camping

En 2017 et 2018, c'est environ 24 500 nuitées dont plus de 60 % de clients étrangers. La part de locatifs augmente chaque année pour atteindre 11 416 en 2018. Le chiffre d'affaire total HT est de 314 811 € en 2017 et de 386 377 en 2018. Le taux d'occupation des locations augmente d'année en année et dépassent les 80 % en juillet/août.

2018, c'est enfin le choix d'un bureau d'étude, Parcours conseils / TAJ, pour actualiser l'étude sur les modes de gestion des trois équipements constituant l'ELT.

• L'Espace Beauquier

La CCALL avait entamé un programme ambitieux de valorisation touristique de la Source du Lison et du village de Nans-sous-Sainte-Anne en trois phases : aménagement d'une aire de service pour camping-cars au centre du village et d'une aire de stationnement à proximité de la taillanderie (2012), construction de l'Espace Beauquier, bâtiment d'accueil touristique à la source du Lison (2015).

Haut lieu touristique en raison de ses nombreux atouts patrimoniaux, architecturaux et paysagers, la source du Lison accueille chaque année environ 80 000 personnes. Nans sous Sainte Anne est également une porte d'entrée importante depuis le Jura en lien avec Salins les Bains.

Pour la troisième phase de travail, en 2017 : lancement d'une consultation pour la mise en place d'une signalétique touristique globale permettant de randonner, s'orienter et surtout d'interpréter les nombreuses richesses locales.



Cette phase est la touche finale de ce programme soutenu financièrement par l'État, la Région, le Département et le programme Leader selon le plan de financement suivant :

Partenaires Financiers	Part en %	Montant en € HT
Etat (commissariat de Massif)	75	27 000
Région		
Conseil départemental		
Leader		
CCLL	25	9 000
TOTAL	100	36 000

Équipements extérieurs

Deux via ferrata
18 sentiers de randonnée
4 parcours VTT

Gymnases

2018 : attribution du marché au groupement FCE/CPIE du Haut Doubs/Jean Mi & Cie aboutissant à des propositions concrètes d'aménagements sur la signalétique (d'interprétation, d'intérêt local et de randonnée) et des solutions numériques innovantes sur la boucle des Sources qui relie le village à la Source du Lison. Des aménagements de sécurisation des piétons sont également proposés au centre du village. L'ensemble des aménagements a été validé par un comité de pilotage composé du Commissariat de Massif (État), du Conseil départemental, de la DREAL, de l'UDAP (Unité Départementale de l'Architecture et du Patrimoine), de la CCLL et de la commune. Une prochaine consultation devra avoir lieu en 2019/2020 pour démarrer les travaux.

• Des équipements pour les activités de pleine nature

- Via ferrata à Nans-sous-Sainte-Anne et à Ornans

Les communautés de communes assuraient chacune l'entretien d'équipements extérieurs.

La CCLL a la chance de disposer sur son territoire de deux parcours d'escalade sur parois rocheuses équipées de câbles, barreaux, passerelles, ponts de singe... Une activité insolite qui permet de découvrir des panoramas à couper le souffle et d'assouvir toute quête d'adrénaline. Mais attention, sujets au vertige, s'abstenir ! Leur accès est libre mais il est vivement recommandé d'être accompagné par un des nombreux guides du secteur.

Chaque année la CC confie la maintenance/surveillance des équipements à des professionnels pour un coût de 5 700 € en moyenne.

- 18 sentiers de randonnée pédestres et 4 parcours VTT

En partenariat avec le Département, des associations de randonneur, la CCLL veille à l'entretien de ces parcours très fréquentés moyennant une somme annuelle oscillant entre 370 et 600 €.

• Les gymnases

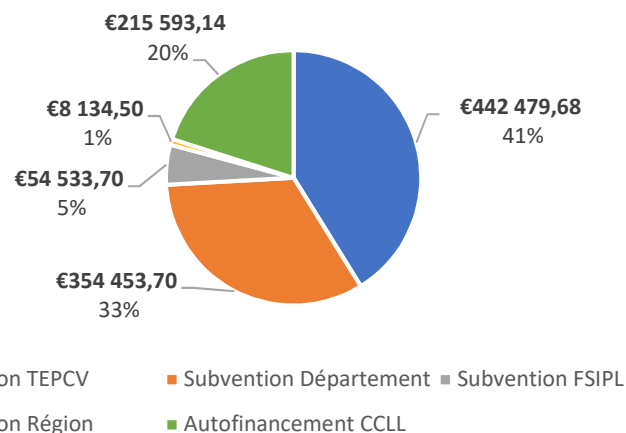
Seules la CCALL et la CCCQ disposaient de gymnases intercommunaux, respectivement à Amancey et à Quingey.

Dans le cadre du programme **Territoire Pour une Croissance Verte**, le gymnase de Quingey a été rénové en 2017 pour garantir une bien meilleure qualité thermique, autant en termes de consommation d'énergie que de confort des usagers dans leur pratique sportive.

Rénovation BBC pour le gymnase de Quingey pour un montant de 1 075 194,72 €.

Les travaux réalisés permettent ainsi de diviser par trois la facture énergétique et par 1,5 les déperditions d'énergie, notamment grâce à une isolation des murs par l'extérieur, une isolation du plafond, un système de ventilation performant ou encore un éclairage LED économe. Les énergies renouvelables sont également au cœur du projet, grâce à une chaufferie bois granulés qui produit l'énergie nécessaire pour chauffer la halle de sport, la salle de gymnastique et les locaux de la CC. Des panneaux solaires photovoltaïques installés sur le toit fournissent de l'électricité directement consommée (autoconsommation) et, enfin, l'eau chaude utilisée dans les sanitaires et vestiaires est chauffée grâce à une pompe à chaleur captant la chaleur de l'air extérieur. Avec une consommation de 80 kWhEP/m²/an, le gymnase intercommunal de Quingey répond aux critères du label BBC (Bâtiment Basse Consommation), label distinguant les bâtiments dont la performance thermique est exemplaire. Coût des travaux 1 075 194,72€.

Plan de financement des travaux de rénovation BBC du gymnase de Quingey



Le gymnase de Quingey est occupé tous les jours ouvrables de 8 h 30 à 22 h 30 et les weekends de compétitions. Les utilisateurs sont les scolaires (12 écoles et le collège) et 14 associations. Les écoles primaires et le collège l'utilisent gratuitement dans le cadre de conventions.

Comme pour le gymnase basé à Amancey, les associations du territoire de la CCLL déboursent 3 €/h (2 €/h à partir de 300 h d'utilisation) pour la salle de gymnastique et 1 €/h pour le plateau sportif. Les associations hors CCLL déboursent 30 €/h pour la salle de gymnastique et 20 €/h pour le plateau sportif.

Concernant le gymnase :

- les activités sous couvert d'une fédération sont facturées 3 €/h ou 30 €/journée,
- les compétitions sans recette financière sont facturées 1 €/h,
- les compétitions avec recette financière (buvette, entrée) sont facturées 50 €,
- les associations extérieures au territoire de la CCLL sont facturées 30 €/h.

Avec sa compétence « Tourisme »

La promotion touristique fait partie des compétences obligatoires des communautés de communes. C'est l'office de tourisme Destination Loue Lison qui l'exerce pour la CCLL. Il a sa propre gouvernance.

•L'Office de Tourisme

L'Office de Tourisme (OT) est confirmé comme le « bras armé » de la CCLL pour le développement touristique. En 2017, il a étendu son champ d'intervention pour couvrir l'ensemble du territoire Loue Lison et est devenu **l'Office de Tourisme « DESTINATION LOUE LISON »**.

Le comité de direction se recompose autour du collège des acteurs publics (21 conseillers communautaires) et du collège des acteurs privés (20 membres issus de plusieurs catégories : hôtellerie/restauration, hébergements touristiques, sites/équipements touristiques...). L'équipe salariée se recompose également avec six permanents, un emploi civique et des stagiaires répartis à Ornans et à Arc-et-Senans.

Le budget de l'OT est constitué d'une subvention de la CCLL à hauteur de 212 000 € et de participations des acteurs privés à hauteur de 54 400,60 € en 2017 et 53 816,80 € en 2018.

- **La taxe de séjour**

**Une taxe de séjour en hausse
entre 2017 et 2018**

L'Office anime, pour le compte de la CCLL, la Taxe de séjour qui représente 64 949,60 € de recettes en 2017 et 83 779,35€ en 2018. En 2018, l'OT et la CCLL consultent pour obtenir une solution numérique de télédéclaration et de paiement en ligne pour les hébergeurs à compter de 2019.



La CCLL protège son environnement ...

PRÉSERVER

Territoire Pour une Croissance Verte (TePCV)

Le programme TePCV était porté par la CCCQ. La CCLL a poursuivi les actions.

En 2017 et 2018, les actions suivantes ont été menées :

- Rénovation BBC du gymnase intercommunal de Quingey → coût = 1 075 194 € HT
- Broyage des déchets verts à domicile via TRI
 - en 2017, 31 interventions pour un coût de 2 489 € → en 2018, 37 interventions pour un coût de 5 253 €
- Éducation à l'environnement par un animateur de TRI dans 30 classes de maternelle et primaire → coût = 15 000 €/an
- Promotion des circuits courts par
 - réalisation d'une plaquette imprimée à 12 000 exemplaires, diffusée auprès des commerçants, des habitants et des partenaires → coût = 1 440 €
 - achat de tonnelles mises à disposition de nouveaux producteurs locaux (pour des marchés, par exemple) → coût = 9 844 €
- Développement des « Transports propres » par
 - achat de trois véhicules électriques qui viennent compléter le parc de la CCLL composé de trois ZOE et deux utilitaires PARTNER → coût = 39 902 €
 - mise à disposition de 10 vélos à assistance électrique auprès de professionnels du tourisme ou d'agents communaux

Total financier des opérations des appels à projets TEPCV

	Montant € HT	%
Subventions publiques	1 009 869,54 €	80 %
Autofinancement	252 467,39 €	20 %
Montant total de l'opération	1 262 336,93 €	100 %

TEPCV

Rénovation du gymnase de Quingey, broyage des déchets verts, éducation à l'environnement en milieu scolaire, promotion des circuits courts, achats de véhicules électriques

Plan Climat Air Énergie Territoire (PCAET)

PCAET

L'élaboration d'un PCAET est rendue obligatoire par la loi car la collectivité est à fiscalité propre et dépasse les 20 000 habitants. Son élaboration se veut participative et se fait en trois phases : diagnostic, stratégie, plan d'actions.

2017 : signature de la convention CCLL/CEREMA qui s'ajoute à l'accompagnement technique de la DDT25, de la DREAL, de l'ADEME et de la Région. Cette mission d'aide à la décision et d'aide à la mise en mouvement du territoire a débuté en décembre 2017 et se poursuit tout le long de l'élaboration du PCAET.

2018 : élaboration du diagnostic et ébauche de la stratégie. La CCLL missionne le bureau d'études Mosaïque Environnement et constitue un comité technique pour l'élaboration du Plan Climat et son étude environnementale.

La mobilisation des élus et acteurs locaux a pris la forme de visites, d'ateliers collaboratifs et d'échanges pour faire émerger une prise de conscience commune des défis à relever ainsi qu'une ambition collective d'y parvenir :

1. Atelier de découverte du territoire : le 22 juin 2018, une journée de visite du territoire a réuni une cinquantaine de participants. 27 élus et experts sont intervenus sur de nombreux thèmes en lien avec l'impact du climat sur le territoire : agriculture, tourisme, paysages et biodiversité, ressource en eau, développement économique, etc. Lors de cette journée, tous les acteurs ont pu exprimer leurs regards, préoccupations et perceptions du territoire.
2. Atelier de définition du diagnostic : le 4 juillet 2018, un atelier a de nouveau réuni une cinquantaine d'acteurs pour construire ensemble un état des lieux du territoire Loue Lison, et d'en identifier les principaux défis en matière de lutte contre le changement climatique. Cette soirée a également été l'occasion de présenter les éléments de diagnostic Air-Énergie-Climat par le cabinet Mosaïque environnement, mis en perspective avec les enjeux et projets visités le 22 juin.
3. Atelier d'identification des grands enjeux stratégiques : le 10 octobre 2018, définition des grandes orientations stratégiques pour répondre aux questions : « Quelle stratégie souhaite voir émerger le territoire pour parvenir à cet objectif TEPOS (Territoire à Energie POSitive) ? » et « Quelles orientations prioritaires souhaite se donner le territoire pour parvenir à un TEPOS ? ».

L'étude des potentiels d'économie d'énergies et de production d'énergies renouvelables réalisée dans le cadre de la démarche TEPOS et initiée en 2017 n'a pas été poursuivie à l'échelle de l'ex CCCQ mais a été intégrée à la démarche globale d'élaboration du PCAET Loue Lison. Les éléments produits dans le cadre de cette étude ont été intégrés au diagnostic du PCAET.



Réalisation du diagnostic et écriture de la stratégie



LEADER

Le territoire Loue Lison a été retenu comme territoire LEADER 2014-2020. Initialement porté par le Syndicat Mixte du Pays Loue Lison, il est maintenant mis en œuvre par la CCLL.

La Stratégie de Développement Local du programme LEADER Loue Lison a comme fil rouge « **Valoriser les ressources naturelles locales, potentiel de développement du territoire** ». Elle est déclinée en fiches-actions pour accompagner, via de l'ingénierie et des financements FEADER, des projets publics et privés dans les domaines suivants :

- environnement
- agriculture et foresterie
- énergies renouvelables et circuits courts
- tourisme et patrimoine
- économie

La cellule LEADER compte deux agents pour :

- La gestion du programme

Avec l'aide de la Région et la contribution des acteurs du territoire, élaboration de la Stratégie de Développement Local (= document fléchant les aides vers les thématiques retenues et comprenant : fiches-actions, circuit de gestion, plan de financement).

Le programme a pris du retard au niveau régional malgré la signature de la convention tripartite Région-ASP-CCLL régissant les modalités d'intervention et de délégation de gestion des dossiers le 26 juin 2017.

Pour le suivi du programme, le Comité de Programmation (instance décisionnelle rassemblant 49 % de représentants de structures publiques et 51 % de représentants de structures privées) s'est réuni deux fois en 2017 et à trois reprises en 2018.

- L'accompagnement des porteurs de projets pour leur permettre de monter des dossiers nécessaires à l'obtention du fonds européen, voire même apporter une aide à la formalisation du projet et à la recherche de financements complémentaires.

En 2017 : 74 dossiers ont été suivis : 16 sur l'axe environnement, 23 sur l'agriculture, les produits locaux et les énergies renouvelables, 35 sur le tourisme, le patrimoine et l'économie, 11 ont fait l'objet d'une pré-instruction et quatre ont été auditionnés par le Comité de Programmation.

En 2018 : 22 nouveaux dossiers ont été suivis : trois sur l'axe environnement, trois sur l'agriculture, les produits locaux et les énergies renouvelables, 16 sur le tourisme, le patrimoine et l'économie, 24 ont fait l'objet d'une pré-instruction et 15 ont été auditionnés par le Comité de Programmation.

- Le suivi des dossiers

En 2017, les outils informatiques pour l'instruction n'étaient pas opérationnels. Le Comité de Programmation ne pouvait donc pas réserver d'enveloppes LEADER pour les projets retenus, d'où le choix de mettre en place des auditions préalables : les porteurs ont

LEADER

Un fil rouge :
valoriser les ressources
naturelles locales, potentiel
de développement du
territoire

Projets auditionnés par
le Comité de
programmation :
4 en 2017
15 en 2018

exposé leur demande et le Comité s'est prononcé sur son intégration à la Stratégie de Développement Local. Cette procédure supplémentaire permettra, une fois l'attribution d'enveloppes possible, de confirmer directement l'aide sans réauditionner le porteur.

En 2018, une partie des outils d'instruction des dossiers a été livrée par l'ASP et la Région, permettant d'envoyer les premières demandes des porteurs de projets. Au 31 décembre 2018, 6 dossiers ont été envoyés pour la phase d'instruction. Face au retard dans le traitement des dossiers, les auditions préalables ont été poursuivies avec le Comité de Programmation. En revanche, les outils n'étant toujours pas livrés pour les actions de coopération, les opportunités ne peuvent être saisies.

Le programme Leader de la CCLL fait partie :

- d'un réseau territorial de Stratégies de Développement Local travaillant sur la même thématique. En 2017 et 2018, les axes étaient : circuits courts (avec l'édition d'une plaquette d'information rassemblant les producteurs et points de vente de produits locaux), bois-énergie (début de la mise à jour des données sur les problématiques de cette énergie renouvelable à savoir l'accessibilité de la matière première, la transformation et l'utilisation de la chaleur issue du bois-énergie), patrimoine (mise en place de réunions destinées à identifier les pistes de valorisation globale des différentes formes de patrimoines en collaboration avec l'Office de Tourisme Destination Loue Lison), sensibilisation à l'environnement (réflexion sur un partenariat avec le CPIE du Haut-Doubs pour le montage d'actions de sensibilisation ciblées à l'échelle du territoire).

- de réseaux extraterritoriaux autour de l'agroécologie dans le cadre d'un travail mené par la Chambre d'Agriculture et les structures publiques et privées concernées, accompagnement du lycée Granvelle.

Déchets ménagers

La collecte et le traitement des déchets est une compétence obligatoire des communautés de communes. Pour la collecte, la CCLL passe un marché avec une entreprise. Pour le traitement, elle adhère au SYBERT, Syndicat de traitement des ordures ménagères de Besançon et sa région.

En 2017, des travaux d'harmonisation des conditions techniques et tarifaires de collecte et traitement des déchets ont abouti à une uniformisation sur l'ensemble du territoire dès 2018.

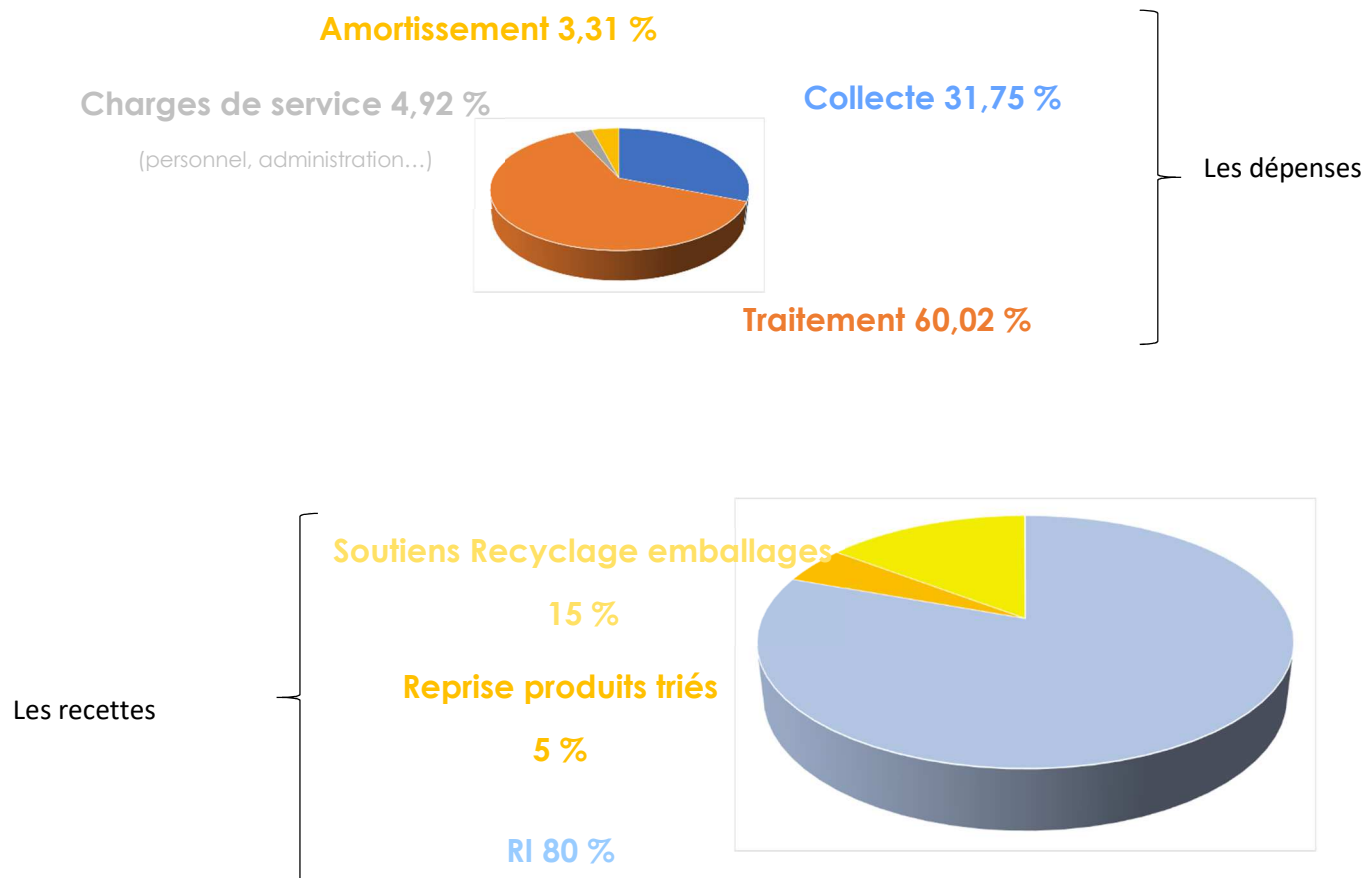
	Ordures ménagères résiduelles		DMR et papiers (= bac jaune)		Emballages en verre	
2017	2 949,54 tonnes	52,18 %	1 477,52 tonnes	26,13 %	1 225,86 tonnes	21,69 %
2018	2 867 tonnes	50 %	1 546 tonnes	27 %	1 304 tonnes	23 %

Déchets ménagers

Coût et modalités du service ont été harmonisés dès 2018

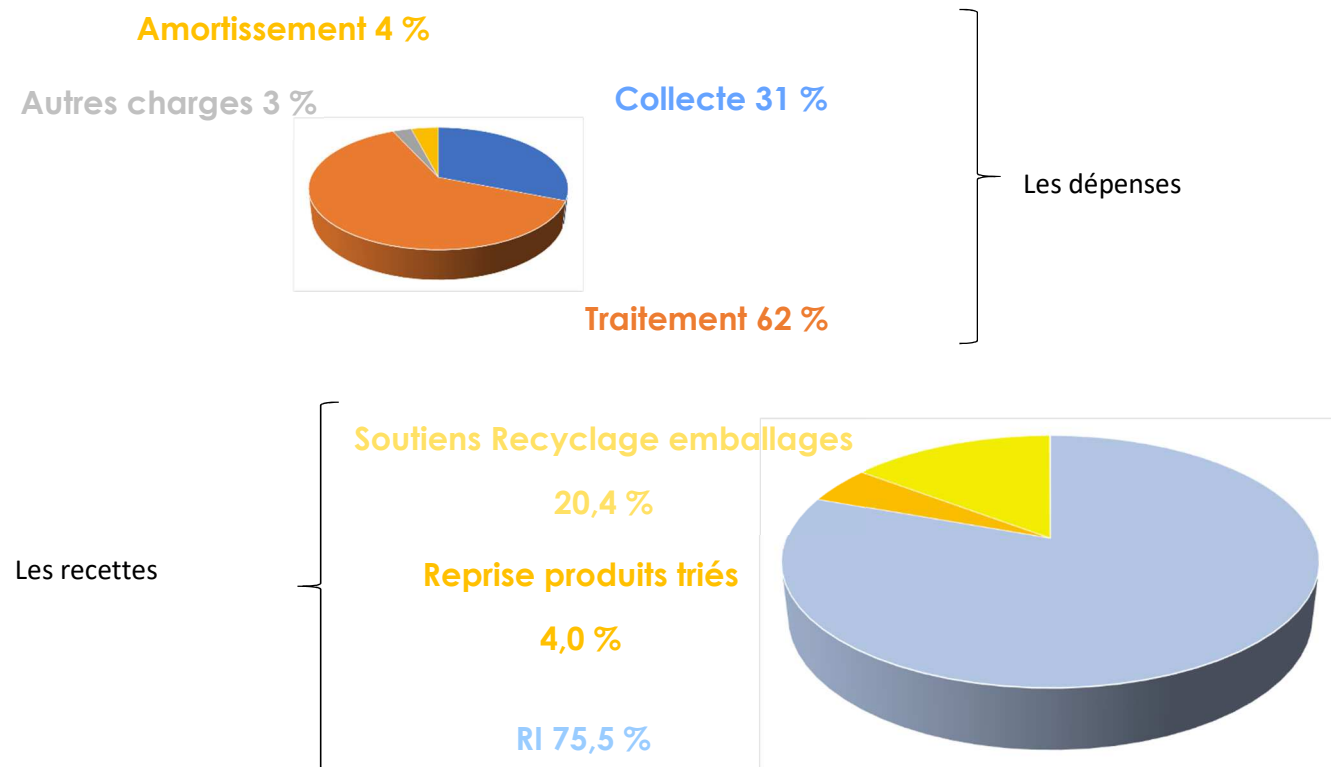
Les tonnages d'OMR collectés sont en baisse chaque année et, à l'inverse, il est constaté une hausse des emballages plastiques dans le bac jaune. En 2018, 19 % (soit 299 tonnes) du contenu du bac jaune ont été refusé en raison d'erreurs de tri.

Les dépenses et recettes liées à ce service se répartissent ainsi en 2017 :



Les dépenses du service sont stables entre 2017 et 2018

Les dépenses et recettes liées à ce service se répartissent ainsi en 2018 :



Part de la participation
des usagers
aux recettes du service
2017 : 60 %
2018 : 75,5 %

Le coût par habitant du service s'élève à 70,73 € en 2018 répartis ainsi :

	€	Pour 100 €
OM (collecte + traitement)	32,71 €	46,25 €
Recyclables : DMR + verre + Papiers (collecte + traitement)	2,89 €	4,08 €
Contributions SYBERT	27,00 €	38,17 €
<i>Dont déchèteries</i>	<i>18,57 €</i>	<i>26,25 €</i>
<i>Dont administration générale</i>	<i>3,12 €</i>	<i>4,42 €</i>
<i>Dont compostage</i>	<i>1,71 €</i>	<i>2,41 €</i>
<i>Dont prévention</i>	<i>1,23 €</i>	<i>1,74 €</i>
Encombrants (collecte + traitement)	0,96 €	1,36 €
Charges générales et de personnel	4,25 €	6,01 €
Matériel (amortissements,...)	2,92 €	4,13 €
TOTAL	70,73 €	



Le coût du service
par habitant était de 70,73 €
en 2018

Optimiser l'action publique

La CCLL mène une multitude d'actions et de services avec toujours comme objectif de les **optimiser** par différents moyens :

- **Création de service commun pour le compte des communes**

- Service Urbanisme (cf. page 13)

- Secrétariat mutualisé

Offre de services pour 15 communes soit 43 budgets, 6 Syndicats et 11 Associations Foncières. Il mobilise, en 2018, trois agents (2,6 ETP) pour la gestion comptable et administrative. Ce service est régi par une convention de service commun qui liste toutes les tâches effectuées par les agents au profit des communes et des syndicats, les principales étant les suivantes :

- la comptabilité : préparation budgétaire, immobilisations, tenue de l'actif, emprunts,
- les paies et le suivi des carrières (dont DADS) et les charges trimestrielles,
- le secrétariat administratif dans le strict respect de la fiche de poste : rédaction compte rendu, convocation, délibération, baux, courriers, dossiers de subvention, exécution des marchés publics,
- Pour certaines communes : facturation de l'eau et de l'assainissement et gestion des élections.

- **Mise à disposition de personnels** des communes vers la CCLL ou de la CCLL vers les communes ou autres organismes comme l'Office de Tourisme

- **Prêt de matériel**

Des réflexions sont en cours :

- achats groupés de biens, de prestations, ...,
- service de remplacement/formation en comptabilité,
- mise à disposition : faire profiter toutes les communes des conseils et de l'assistance du service voirie pour établir des avant-projets sommaires, des demandes de subvention, des estimations en matière d'opérations de voirie.

L'environnement de la CCLL

Tenant compte de sa taille, du nombre de communes et d'habitants qu'elle représente, de ses nombreux atouts, la CCLL doit peser dans le paysage administratif départemental et régional. Pour cela, elle tisse des liens et contractualise avec des partenaires :

- Avec l'État via le contrat de ruralité ; la DDT & le CEREMA pour le PCAET



Liberté • Égalité • Fraternité

RÉPUBLIQUE FRANÇAISE

**RÉGION
BOURGOGNE
FRANCHE
COMTE**

- Avec la Région par la prise de participation à l'AER et via CAP territoire

- Avec le Département via P@C C@P et le recours aux services de l'Ad@t



Elle fait partie aussi de différentes structures comme : le SMHDHL (ex Syndicat Mixte Loue Lison jusqu'au 31 décembre 2018, pour la gestion des milieux aquatiques et la prévention des inondations qui regroupe neuf communautés de communes et le Département du Doubs), SYBERT, l'ADIL, l'AUDAB, l'EPF, l'OT Destination loue Lison, le SMDTHD, l'Agence Économique Régionale....

Des partenaires opérationnels

Le Centre Intercommunal d'Action Sociale
Le Syndicat mixte Doubs Très Haut Débit
Le Syndicat Mixte Haut Doubs Haute Loue

- Gestion des milieux aquatiques et Natura 2000

Le SYBERT : traitement des déchets

- Recyclage
- Déchetteries
- Incinération des ordures ménagères

L'Office de Tourisme

- Promotion touristique
- Réseau des acteurs locaux

L'Établissement Public Foncier
L'Agence Économique Régionale
Le SYDED L'AudaB



C.I.A.S.

Syndicat mixte de Besançon
et de sa Région pour le
traitement des déchets



Destination Loue Lison
ORNANS | ARC-ET-SENANS



Identité visuelle et communication

La CCLL n'a pas créé de service communication mais des élus et plusieurs agents (pour 0,5 ETP au total) réalisent des actions de communication interne et externe.

En 2017 :

- un trombinoscope des délégués communautaires,
- des documents de présentation de la CCLL à destination des agents et des élus (carte d'identité, chiffres clés...)

En 2018 :

- création d'un **logotype** dans le cadre d'un concours proposé aux quatre collèges du territoire. Chaque établissement a travaillé sur des propositions. Une première sélection a été réalisée par les membres du Bureau, sélection retravaillée par une graphiste et soumise au vote des conseillers communautaires pour le choix final.



- mise en place d'outils de communication

Fusion des sites internet des anciennes CC et du Pays Loue Lison au printemps 2017 pour la création d'un nouveau site : www.ccllouelison.fr

Création d'une page **Facebook** : Communauté de Communes Loue Lison

Mise en place d'un **bulletin intercommunal** *Vivre entre Loue et Lison* :

premier numéro fin 2017/début 2018 sur la nouvelle communauté de communes

2^{ème} numéro en octobre 2018 consacré au développement économique

Réalisation de pages sur les actions de la communauté de communes pour parution dans les bulletins communaux

Ponctuellement :

en matière culturelle pour le Chapiteau 39.01,

en septembre 2017, trois réunions publiques à Ornans, Quingey et Amancey pour présenter la CCLL aux habitants,

de la proximité malgré la distance grâce à des rencontres du Président et des vice-présidents avec les conseillers municipaux : 12 en 2018.

- Relations avec les autres médias

Avec la presse quotidienne régionale et ses multiples correspondants pour le territoire de la CCLL, avec *Le Mag*.

