



St M'HERVÉ

**Bulletin
Municipal
n° 30**

Décembre 2016

**Conseil Municipal
des Jeunes**



«L'avenir

c'est aujourd'hui»

La Casaloustik



Espace Loisirs Itinérants



Sommaire

Le mot du maire	3
Etat civil	4

Vie Communale

• Commission urbanisme	5
• Commission voirie	6
• Commission sport / jeunesse	6
• Commission communication / vie associative / festivités	7 à 9
• Commission CCAS / location des logements communaux / personnel communal	10
• SMICTOM infos	11
• Comptes administratifs	12 à 16
• Soirée Princeville	17
• Nouveaux arrivants	17
• Bibliothèque	18 à 20

Vie Associative

• Amicale des Paletistes	21
• Club de l'amitié	22
• UNC soldats de France	22
• Amis des sentiers	23
• Les vieux volants vitréens	23
• Dem'zells	24-25
• Ecole Ste Anne	26 à 28
• Comité des fêtes	29
• La Casaloustik	30-31
• Art floral «Orchidée 35»	32
• Tennis Club Haute Vilaine et Cantache	33
• Haute Vilaine Football Club	34-35
• Gymnastique entretien et loisirs	36
• Haute Vilaine Volley-Ball	37
• Pompiers	38

Calendrier des manifestations	39
-------------------------------------	----

Voeux du Maire

*Dimanche 8 janvier
à 11 heures
salle Louis Grimoux*

Photo des classes





L'année 2017 commence dans l'ambiance des futures élections présidentielles.

Cette période riche en promesses et entamée déjà en 2016 a au moins un avantage : elle a fait baisser la pression, pour un temps, des restrictions budgétaires imposées par l'État à nos collectivités locales. Cela permet à notre commune, pour quelque temps encore, d'envisager l'avenir avec un optimisme mesuré.

Nous pouvons encore mener les actions nécessaires à l'entretien et la réfection de nos bâtiments et de notre voirie.

Des travaux d'amélioration acoustique et esthétique ont été réalisés dans la salle Louis Grimoux. A chacun de respecter certaines normes de volume sonore pour le confort de tous, riverains et usagers de la salle. La sécurisation de la circulation dans le bourg et en campagne est en cours : un programme de rénovation des voiries est lancé. Et petit à petit des aménagements rendent l'ancienne salle des sports plus accueillante pour les manifestations culturelles ou de loisirs.

A partir de 2019, la pression des anciens emprunts contractés sera moins lourde, ce qui nous permettra de libérer du financement pour réaliser des projets en réflexion ou en préparation : l'acquisition puis la transformation de l'ancienne école, l'aménagement des locaux inoccupés de la salle Louis Grimoux, la création d'une structure médicale. Ce sera aussi le moment du lancement du programme d'urbanisation sur la ZAC au Sud-Ouest du bourg.

A l'extérieur notre commune est perçue comme dynamique ; et elle l'est. A nous tous, associations, entreprises, citoyens et élus d'entretenir et développer cette vie locale.

Bonne année à toutes et à tous.

Dominique KERJOUAN



Mairie de Saint-M'Hervé

1 rue d'Ernée - 35500 Saint-M'Hervé
Tél. 02 99 76 70 01 - Fax 02 99 76 72 57
E-mail : mairie.stmhervé@wanadoo.fr
www.saintmhervé.fr

Horaires d'ouverture :
du lundi au samedi 8 h30 à 12 h30

Juillet : ouvert de 8 h45 à 12 h45
Juillet et août : fermée tous les mercredis et le samedi

Voici les évènements survenus en 2016 dont nous avons eu connaissance (ainsi que les évènements survenus fin 2015 après la parution du dernier bulletin municipal) suite à acceptation de parution par les intéressés :

Naissances :

- **Adele QUINTON** « 10, La Lande du Fau »
7 février 2016
- **Hugo SAMSON** « 3, allée des Magnolias »
9 février 2016
- **Rose DROUYÉ** « 9, L'Anjuaire »
5 mars 2016
- **Éven HERBERT** « 16, allée des Sports »
18 mars 2016
- **Jersey ROLLAND** « Beau Soleil »
11 juin 2016
- **Lauren LOURY** « 18, rue de Ruellan »
5 juillet 2016
- **Melyne FEVRIER** « 5, rue des Marronniers »
13 juillet 2016
- **Loéva CHRETIEN** « L'Orrière »
29 juillet 2016

Baptême civil :

- **Yaelle BRUN** 2, allée du champ dolent »
28 mai 2016

Mariages :

- **Christophe AVIGNON** et **Carole NEVEU**
14 mai 2016
- **Adrien POULARD** et **Marlène CACERES BORDON**
15 mai 2016
- **Yoann MESLÉ** et **Magali GENOUEL**
4 juin 2016
- **Julien BOULET** et **Anaïs ROSSARD**
11 juin 2016
- **Ronan VETTER** et **Sophie LÉON**
18 juin 2016
- **Serge COULON** et **Isabelle BRICAUD**
25 juin 2016
- **Laurent BRÉHIN** et **Sophie VALLÉE**
09 juillet 2016
- **Olivier FRASLIN** et **Valérie JAMMES**
24 septembre 2016

Décès :

- **Christian CHESNAIS**
5 décembre 2015 à SAVENAY (44)
- **Hélène MOREAU** veuve **POULARD**
24 décembre 2015 à VITRÉ
- **Louis GAUTIER**
27 décembre 2015 à VITRÉ
- **Claude JEHANNIN**
15 janvier 2016 à VITRÉ
- **Marie CHAUVEL** veuve **GAUTIER** :
23 janvier 2016 à VITRÉ
- **Marcellin BARON**
26 mars 2016 à VITRÉ
- **Yvonne MONNÉ** veuve **COQUEMONT**
28 mars 2016 à VITRÉ
- **Henri MAIGNAN**
17 avril 2016 à VITRÉ
- **Maria BLANDIN** veuve **GRANGER**
10 juillet 2016 à VITRÉ
- **Marcel BARDAINE**
20 juillet 2016 à VITRÉ
- **Maurice GRANGER**
17 août 2016 à VITRÉ
- **Christiane LERETRIF** épouse **ROGER**
7 septembre 2016 à VITRÉ
- **Madeleine GEFFRAY** épouse **HUARD**
8 septembre 2016 à SAINT M'HERVÉ

- 9 naissances
- 1 baptême civil
- 10 mariages
- 13 décès



Jérôme BEAUDOUIN

COMMISSION URBANISME / ENVIRONNEMENT / CADRE DE VIE

La commune de SAINT M'HERVE dispose d'un Plan Local d'Urbanisme approuvé le 30 NOVEMBRE 2006 ayant fait l'objet de modifications et de révisions simplifiées et allégées à plusieurs reprises et qui s'applique sur le territoire communal. Le contexte réglementaire et législatif ayant évolué, notamment du fait des lois ENE du 12 juillet 2010 et ALUR du 24 mars 2014 complétée par la loi LAAF d'octobre 2014, la commune a décidé d'entreprendre la révision dite « grenellisation » de son Plan Local d'Urbanisme.

Le PLU, c'est quoi ?

Juridiquement

Le Plan Local d'Urbanisme (PLU) est issu de loi Solidarité et Renouveau Urbain, promulguée en décembre 2000. Il a pour objectif de traduire le projet d'aménagement et de développement durable de la commune sur une période de 10 ans.

La loi « Grenelle II » et la loi ALUR (pour l'Accès au Logement et un Urbanisme Renouveau) y apportent un certain nombre de modifications concernant la protection de l'activité agricole et de l'environnement ainsi que l'urbanisation hors agglomération.

Conformément à l'article L. 101-2 du code de l'urbanisme, le PLU doit déterminer les conditions permettant l'équilibre entre le développement et la protection, en respectant les objectifs du développement durable ; la diversité des fonctions urbaines et la mixité sociale dans l'habitat ; mais aussi la prise en compte de l'environnement.

Le PLU doit ainsi anticiper, encadrer et accompagner l'évolution de la commune dans ses différentes composantes: évolution démographique, habitat, développement économique, mobilité, équipements, cadre de vie, etc...

Le PLU doit également être « compatible » avec un certain nombre de documents supra-communaux (SCoT du Pays de Vitré en cours de révision, PLH de Vitré Communauté en cours de révision, SDAGE Loire-Bretagne, SAGE Vilaine...).

En conclusion, le PLU permet d'orchestrer l'ensemble des projets d'aménagement et des projets de construction dans un cadre cohérent à l'échelle de la commune.

... et concrètement

Les missions d'un plan local d'urbanisme sont de :

- Planifier le projet politique de développement de la commune sur environ 10 ans.
- Réglementer les formes urbaines et la densité des constructions sur l'ensemble du territoire communal.
- Permettre la délivrance des autorisations (permis de construire, permis de démolir, déclaration préalable, etc...) sur la base des règles définies.

Le PLU s'impose à tous :
particuliers, entreprises, administrations...

Le PLU est composé des éléments suivants :

Le rapport de présentation

Le rapport de présentation fait référence à un diagnostic socio-économique (sur les domaines de l'habitat, du foncier, de la démographie, de l'économie, des déplacements...) et porte sur l'analyse de l'état actuel de l'environnement.

Il doit faire apparaître les atouts et les faiblesses du territoire communal et déterminer les principaux enjeux d'évolution du territoire qui serviront de base à l'élaboration du projet d'aménagement et de développement durables (PADD).

Le PADD

Le PADD est la « clef de voûte » du PLU. Il définit les orientations de l'urbanisme à long terme, en matière de paysage ainsi que les projets d'aménagement retenus par la commune. Il fixe des objectifs limitant la consommation du foncier.

Il servira de socle à la définition, dans une phase ultérieure, du zonage et du règlement d'urbanisme.

Les orientations d'aménagement et de programmation

Les orientations d'aménagement et de programmation permettent de préciser les conditions d'aménagement de certains secteurs qui vont connaître un développement ou une restructuration particulière.

Le règlement

Le règlement permet de traduire concrètement les orientations du projet. Il précise les règles encadrant l'occupation des sols, la forme des bâtiments, les normes de stationnement, les implantations, les hauteurs autorisées, etc... mais aussi les moyens de préserver et de valoriser les éléments de patrimoine architectural, urbain et paysager.

Les annexes

Le PLU est également composé d'annexes, telles que le plan des servitudes d'utilité publique, les annexes sanitaires, la liste du patrimoine archéologique, etc...

Les grandes étapes de la révision du PLU :

Une fois la révision du plan local d'urbanisme prescrite par délibération du conseil municipal, les études se déroulent en deux phases principales :

- **une phase d'élaboration et de concertation comprenant :**
 - ◇ l'élaboration du diagnostic et la détermination des enjeux.
 - ◇ l'élaboration du projet d'aménagement et de développement durable (PADD).

◇ la rédaction du règlement la finalisation du dossier définitif.

• **une phase de consultation auprès des institutions et de la population (avec enquête publique) avant son approbation par le conseil municipal.**

La procédure est rythmée par quatre passages en conseil municipal :

- pour prescrire la révision du PLU.
- pour débattre sur le projet d'aménagement et de développement durable (PADD).
- pour arrêter le projet de PLU et tirer le bilan de la concertation.
- pour approuver le PLU.

La concertation

Tout au long de la procédure de révision du PLU, la population est invitée à s'exprimer par le biais :

- de réunions publiques animées par l'Atelier d'Ys,
- de questionnaires qui seront mis en ligne dès le début de la procédure,
- d'une boîte à idées mise en place à l'accueil de la mairie,
- d'une permanence en mairie tenue par l'Atelier d'Ys.

Durée des études de 18 mois à 2 ans.

Meilleurs vœux à tous pour cette année 2017.

Jérôme BEAUDOUIN.



Olivier FRASLIN COMMISSION VOIRIE

Comme chaque année, nous avons fait appel à différents prestataires pour réaliser les travaux d'entretien de voirie.

Ainsi, environ 13 kms de fossés ont été recrusés sur le secteur de la route de la Maserie et sur la route du Poncel ; 20 t de point à temps ont été mises en œuvre sur le secteur Nord de la commune et l'ensemble des voies ont été débroussaillées.

En complément de ces travaux d'entretien, nous avons restructuré la voie d'accès à la base nautique avec la participation de VITRE COMMUNAUTE.

Nous avons aussi réalisé différents travaux afin de répondre aux normes d'accessibilité handicapé : création de places de parking réservées,

matérialisation des cheminements PMR (Personnes à Mobilité Réduite),

2017 sera une année importante en terme de travaux pour notre commune :

- Effacement des réseaux électriques et téléphoniques route de la Croixille,
- Restructuration de la route de la Maserie et de la voie de la Brayancière,
- Aménagement d'un plateau surélevé en face de la Boulangerie pour sécuriser l'entrée du bourg,
- Aménagement de l'entrée du bourg sur la route de Bourgon.

Merci à tous les membres de la commission pour leur implication.

Joyeuses fêtes

Olivier FRASLIN



Alain CORNÉE COMMISSION SPORT / JEUNESSE

Depuis 2011, le 1er dimanche de juin a lieu l'ULTRA TOUR du pays de Vitré.

Cette manifestation a réuni cette année 125 équipes, un record ! La commission sports de Vitré Communauté remercie les bénévoles et les élus de la commune qui contribuent chaque année à la réussite de cet événement sportif et convivial.

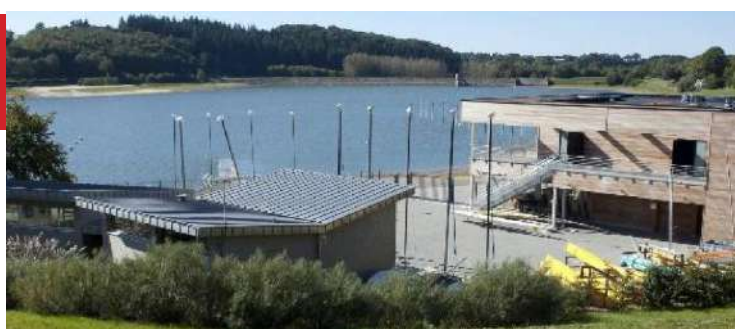
Bonne année 2017

A noter en 2017 :

Dimanche 4 juin (Pentecôte) : Ultra tour

Du 12 au 17 juillet : championnats de France de canoë kayak

1500 athlètes sont attendus sur le plan d'eau de Haute Vilaine dont certains médaillés aux derniers jeux olympiques de RIO.





Elisabeth BRUN

COMMISSION COMMUNICATION/VIE ASSOCIATIVE/FESTIVITÉS

Espace Loisirs Itinérant pour les 10-17 ans en 2016

Cet été, durant une semaine, 33 jeunes Saint M'Hervéens ont découvert différentes activités comme le tchouckball, le kindball, la thèque ainsi que des veillées festives. Le bilan est très positif, les jeunes et leurs parents sont ravis.

La Municipalité a souhaité mettre l'accent sur les activités de la jeunesse, c'est pourquoi, ces activités seront reconduites pour l'année 2017.



De plus, nous passons de 1 à 3 semaines dispatchées comme ceci :

- Vacances de Pâques :
Forfait 24 jeunes du 17 au 21 avril 2017
- Vacances d'été :
Forfait 24 jeunes du 17 au 21 juillet 2017
Forfait 24 jeunes du 24 au 28 juillet 2017

Pour info : ELI (Espace Loisirs Itinérant) => Ce sont des activités sportives, originales, artistiques et culturelles organisées par la FSCF35 par une équipe d'animateurs en partenariat avec la collectivité.



Le Conseil Municipal Jeunes

Le 8 octobre, le CMJ 2016 a été élu après 2 mandats précédents. L'élection a été l'occasion de choisir parmi les jeunes de 10 à 16 ans leurs futurs représentants.

Voici la liste des jeunes élus :

- | | |
|-----------------|----------------|
| Yuna Amiot | Marie Guilloux |
| Aurélia Baron | Justine Melot |
| Flavie Dinomais | Coleen Melot |
| Alicia Février | Agathe Poulard |
| Audrey Fraslín | Romane Sorin |
| Solène Guénard | Elyne Sorin |
| Lisa Guilloux | |

Les jeunes conseillers travaillent au sein de différentes commissions encadrés par 4 coordinateurs :

- 1) Emilie Dinomais => Social
- 2) Angélique Neveu => Evénement
- 3) Yann Couq => Environnement
- 4) Elisabeth Brun => Loisirs



Ils participeront également à 2 réunions par an avec le conseil municipal adulte afin de présenter leurs projets.



Nous leur souhaitons un très bon mandat !!!

Panneau d'informations numériques

Un système de communication visuelle et dynamique par affichage numérique a été installé au centre de la commune, lieu stratégique permettant de capter différents flux de circulation (piétons et automobilistes).

L'objectif de ce système d'affichage est de permettre la diffusion rapide d'informations de proximité à destinations des habitants. Les informations diffusées concernent les manifestations, les associations, la vie pratique de la commune, les alertes, etc...



Pour diffuser des informations, c'est très simple

Toutes les associations dont le siège social est sur la commune, ont la possibilité de communiquer sur leurs activités et animations.

Les responsables sont dès lors invités à faire une demande en mairie.

L'ancienne Salle des sports se fait belle....

Le Week-end du 05 novembre, une petite équipe bien motivée s'est attaquée à l'installation des câblages à travers l'ancienne salle des sports afin de pouvoir supporter un voilage qui servira de faux plafond pour les manifestations à venir. Un travail de longue haleine, mais le résultat est là ! Merci à toute l'équipe...



*Merci à la commission
pour cette année de travail
et joyeuses fêtes de fin d'année à tous.*

Elisabeth BRUN

TÉLÉTHON 2016

« Si cette année encore, le Téléthon a été réussi à Saint M'Hervé, c'est grâce à vous, à votre engagement pour cette grande cause nationale. Il y a eu 55 bénévoles lors de cette soirée et vous avez assuré, alors **BRAVO** ».

Le bénéfice de cette année s'est dévoilé : **3277.88 €**.

Le meilleur depuis 8 ans !

Un chiffre qui démontre encore une fois que la générosité à Saint M'Hervé n'est pas un vain mot. **Bravo à tous !**

Je souligne également l'importance du tissu associatif sur notre commune et qui sans eux, cette soirée n'aurait pas lieu. Nous sommes tous bénévoles lors de ce genre de manifestation et je remercie les invités d'avoir été indulgents envers eux.

Comme je le fais chaque année, la municipalité va convier les représentants des associations, les bénévoles ainsi que les divers prestataires ayant participé au Téléthon 2016 à une réception de remerciements courant janvier 2017.

Encore **MERCI** pour votre geste au profit du Téléthon et des personnes qui ont besoin de cette aide.

Elisabeth BRUN





Michèle BARBOT

COMMISSION CCAS LOCATION DES LOGEMENTS COMMUNAUX - PERSONNEL COMMUNAL

BÂTIMENTS ET PATRIMOINE COMMUNAUX

SALLE SAINT-ELOI : *de nouveaux rideaux*

Il était temps de les changer ! De nouveaux rideaux équipent désormais la salle Saint-Eloi et leur présence est particulièrement appréciée car ils donnent entre autre une ambiance plus chaleureuse aux diverses animations ou réunions. Ce fut tout particulièrement le cas lors des 25 ans de l'art floral.



CIMETIÈRE : *un nouvel accès pour les véhicules de travaux*

L'entrée historique du cimetière n'était plus assez large pour permettre aux camions chargés notamment des travaux d'excavation d'accéder dans de bonnes conditions aux diverses concessions. Le nouvel accès créé côté école permet donc maintenant aux entreprises et aux agents communaux de meilleures conditions d'interventions.

Bonnes fêtes de fin d'année à tous.

Michèle BARBOT

C.C.A.S.

Le **25 septembre dernier** a eu lieu le traditionnel repas du CCAS. La journée a commencé par une messe à l'église St Eloi suivie d'un repas à la salle Louis Grimoux.

128 personnes étaient présentes à cette journée.

Monsieur le Maire et Madame Barbot ont remis aux doyens leur cadeau : Madame Hélène CAILLET 97 ans, a reçu un bouquet de fleurs et Jean-Marie GRANGER 93 ans, a reçu une bouteille de champagne. Ces derniers ont fait quelques pas de danse pour ouvrir les festivités.

Le repas était excellent et tous étaient ravis de leur après-midi détente autour de jeux de cartes, danse, chants et histoires drôles.



SMICTOM

A Saint M'Hervé, les bacs gris individuels vont disparaître !

Le SMICTOM informe la commune qu'un changement de mode de collecte des papiers et journaux-revues-magazines va être appliqué sur l'ensemble des communes de son territoire à partir du 1er janvier 2017.

Ces papiers et journaux-revues-magazines seront collectés séparément via l'implantation de bornes d'apport volontaire (au même titre que le verre). Le papier ne sera donc plus mélangé avec les emballages recyclables. Il ne devra plus être déposé dans les sacs jaunes.

Dans le bourg de Saint M'Hervé, les habitants déposeront désormais tous leurs déchets dans des Bornes d'Apport Volontaire (BAV) et non plus dans les bacs gris individuel. L'objectif de la commune et du SMICTOM : améliorer les conditions de collecte des déchets.

16 BORNES, 6 POINTS DE COLLECTE

Les habitants déposeront leurs ordures ménagères, leurs emballages recyclables, leurs papiers et leur verre dans l'une des 16 bornes réparties sur 6 lieux différents dans la commune. Ils ont été définis par la Mairie en accord avec le SMICTOM.

SUBSTITUTION ST M'HERVE « Zone Agglomérée »

Voici les emplacements :

- Place de l'église
- Parking du centre de loisirs
- Allée du champ dolent
- Rue Babin
- Parking de la boulangerie
- Parking de la salle Louis Grimoux



(8 OM / 6 CS / 2 JRM / 2 VERRE)

OM = ordures ménagères

CS = collecte

JRM = journaux-revues-magazines

V = verre

AMÉLIORER LA COLLECTE

Cette démarche s'inscrit dans un vaste programme d'amélioration de la collecte des déchets sur les 70 communes desservies par le SMICTOM. Les raisons de ce changement sont nombreuses : accessibilité des bornes 7j/7, moins de contraintes de stockage et de présentation du bac pour l'utilisateur, moins de bacs en attente sur la voirie toute la semaine, moins de camions à circuler...

COMPTES ADMINISTRATIFS 2015 DU BUDGET PRINCIPAL

La section fonctionnement

RECETTES	
Location des logements communaux, revenus divers de gestion courante	87 372,32 €
Produits services, redevances et remboursement frais	14 593,73 €
Contributions directes et autres taxes	429 335,00 €
Dotations et participations État / Département	285 606,21 €
Revers TP, dotation solidarité, compensation et péréquation Vitré Communauté	165 791,00 €
Atténuation de charges (remboursements arrêts de travail et SF 2013)	19 646,30 €
Produits exceptionnels (rembours. sinistres + enquête publique cession CR)	2 411,94 €
Excédent 2014 reporté en recette de fonctionnement en 2015	62 988,07 €
TOTAL	1 067 744,57 €

DEPENSES	
Charges à caractère général	208 663,47 €
Charges de personnel	262 945,25 €
Autres charges de gestion courante	201 530,02 €
Charges financières (intérêt des emprunts, ligne de trésorerie)	57 760,60 €
TOTAL	730 899,34 €

Soit un excédent de clôture de + 336 845,23 €

La section investissement

RECETTES	
Subventions	81 064,25 €
Cautionnements reçus	1 798,56 €
Fond de compensation TVA	35 945,00 €
Taxe d'aménagement	13 530,19 €
Excédent d'investissement 2014 reporté	232 101,10 €
Virement d'une partie du résultat 2014 excédentaire de la section fonctionnement en section d'investissement	246 089,06 €
TOTAL	610 528,16 €

Inclus le virement de 232 101,10 € provenant de l'excédent 2014 de la section de fonctionnement pour payer par autofinancement les travaux d'investissement qui ont été réalisés en 2015.

DEPENSES	
Remboursement du capital d'emprunt	105 179,94 €
Abris bus (achat de 4 abris en pin)	5 772,00 €
Elaboration du PLU (fin procédure révision allégée)	1 769,88 €
Locatif/travaux immobiliers (réfection couverture 8 et 8bis rue Vitré)	3 816,78 €
Aménagement du bourg (installation 2 portillons grotte et installation de 2 rampes devant marches de l'église)	3 852,68 €
Acquisition matériel (mât drapeau cimetière, souffleur thermique, tables-chariot-nappage SLG, deux défibrillateurs et armoires)	10 856,79 €
Salle Louis Grimoux (fenêtre et volet, acquisition four mixte et chambre froide avec bacs et grilles)	15 840,82 €
Voirie – voie communale (panneaux signalisation, radar pédagogique, parking salle des sports, cimetière, CRAPA, voie d'accès base nautique, plateau surélevé rue de Balazé, cheminement la lande du fau et Monfort)	164 563,57 €
Cimetière (fabrication et pose d'un portail coulissant)	2 772,00 €
Dépôts et cautionnements reçus	542,11 €
TOTAL	314 966,57 €

Soit un excédent de clôture de la section d'investissement de : + 295 561,59 €

La commune n'a pas contracté d'emprunt sur l'exercice 2015, ni utilisé de ligne de trésorerie.

Qu'en est-il en 2016 ?

**Une photographie au 24 novembre
des dépenses et recettes de l'exercice 2016**

BUDGET PRINCIPAL 2016	FONCTIONNEMENT (€)	INVESTISSEMENT (€)
Recettes de l'exercice	+ 917 854,00 €	+ 7 689,08 €
Résultat excédentaire de fonctionnement 2015 affecté aux travaux d'investissement 2016		+ 242 209,89 €
Dépenses de l'exercice	- 635 194,97 €	- 201 164,23 €
Résultats de l'exercice au 24/11/2016	+ 282 659,03 €	+48 734,74 €
Excédents 2015 reportés du :		
1 – budget principal	+ 94 635,34 €	+ 295 561,59 €
2 – CCAS (reprise après dissolution au 31/12)	+ 5 364,66 €	+ 23 727,70 €
	100 000,00 €	319 289,29 €
Résultats de clôture au 24/11/2016	+ 382 659,03 €	+ 368 024,03 €

N° opération	Programmes prévus au BP 2016	Dépenses		Recettes	
		prévues (BP + DM)	Réalisées au 24/11/2016	prévues (BP + DM)	Réalisées au 24/11/2016
140	Bibliothèque/St Eloi	6 400,00 €	2 513,68 €	0,00 €	0,00 €
66	Acquisition matériel	21 500,00 €	16 573,58 €	0,00 €	0,00 €
69	Voirie	358 326,47 €	48 186,79 €	164 726,00 €	0,00 €
85	Salle Louis Grimoux	27 700,00 €	20 572,37 €	5 900,00 €	0,00 €
92	Effacement réseaux/ éclairage public	62 700,00 €	0,00 €	0,00 €	0,00 €
94	Locatif/travaux immobilier	3 500,00 €	3 233,23 €	0,00 €	0,00 €
95	Sport	10 000,00 €	3 240,00 €	0,00 €	0,00 €
100	Plantations	3 000,00 €	1 809,70 €	0,00 €	0,00 €
106	Acquisitions immobilières	41 000,00 €	0,00 €	0,00 €	0,00 €
117	PLU (révision allégée)	42 500,00 €	0,00 €	0,00 €	0,00 €
122	Etude générale création ZAC	36 500,00 €	0,00 €	2 000,00 €	0,00 €
123	Acquisitions EPF (réserve)	328 650,71 €	0,00 €	0,00 €	0,00 €
Sous-total par opération		941 777,18 €	96 129,35 €	172 626,00 €	0,00 €
<i>Dépenses imprévues /prévisionnel affectation résultat 2017+cautionnements reçus+ prévus. produits cession</i>		0,00 €	0,00 €	182 277,00 €	2 538,63 €
<i>Affectation du résultat fonctionnement 2015 en investissement</i>				242 209,89 €	242 209,89 €
<i>Excédents d'investissement 2015 reportés en 2016</i>				319 289,29 €	319 289,29 €
<i>Produits cessions d'immobilisations prévisionnels (024)</i>				109 725,00 €	0,00 €
<i>Rembours. capital emprunté / FCTVA et TLE</i>		121 850,00 €	105 034,88 €	37 500,00 €	5 150,45 €
TOTAL GENERAL		1 063 627,18 €	201 164,23 €	1 063 627,18 €	569 188,26 €

+ 368 024,03 €

DETAILS DES OPERATIONS :

140 => Confection et pose de rideaux à la salle St Eloi.

66 => Acquisition licence Microsoft office ordinateur portable, d'un panneau numérique extérieur, d'un ordinateur portable et d'un fixe pour la mairie, d'un ordinateur/imprimante pour les services techniques, de deux écrans de projection manuels pour la salle du conseil municipal et la salle St Eloi, de deux bureaux complets (technique + mairie).

69 => La clôture comptable des travaux d'aménagement du parking de la salle des sports, du cimetière et du CRAPA est maintenant achevée. Ils ont été réalisés par l'entreprise TPB et suivis par M. FRASLIN, conseiller municipal délégué à la voirie. Le coût des travaux après déduction de la subvention obtenue s'élève à 30 485,25 € HT détaillé comme suit :

Dépenses		Recettes	
Parkings salle des sports et cimetière	40 135.50 € HT	Subvention de Vitré Communauté à hauteur de 50% du montant HT	30 486.00 €
CRAPA	20 835,75 € HT		
TOTAUX	60 971.25 € HT	TOTAUX	30 486.00 €

L'entreprise TPB a terminé l'aménagement de la voie d'accès à la base nautique sous maîtrise d'œuvre de l'Atelier Bouvier Environnement de PACE. Toutefois, la clôture comptable ne sera pas achevée sur l'exercice 2016. Vitré Communauté subventionne ces travaux à hauteur de 50% dans la limite de 17 013 €. Cette participation financière sera versée sur l'exercice 2017.

Divers panneaux de signalisation horizontale ont été achetés et posés à la Berhaudière par la société PROSIGNAL pour un montant de 1 800 €.

A partir de 2016, le département ne verse plus la dotation voirie que la commune bénéficiait à hauteur de 20 400 €.

Dans le cadre de la redistribution du produit provenant des amendes de police, le dossier présenté au département pour améliorer la sécurité sur la RD777 en créant un plateau surélevé rue de Vitré face à la boulangerie et l'aménagement piétonnier protégés sur la RD24 route de Bourgon a été retenu et la commune a obtenu une subvention de 9 472 €.

85 => L'entreprise BRETON a réalisé des travaux d'amélioration thermique et acoustique de la salle Louis Grimoux. Un délesteur d'alimentation jet d'eau a été posé par l'entreprise HUET et les barres de rideaux des baies vitrées ont été changées par l'entreprise ATELIER DU RIDEAU.

94 => METAL CONCEPT a réalisé et posé une marquise et un banc métallique devant le local médical.

95 => Acquisition d'un voilage plafond pour l'ancienne salle des sports.

100 => Fourniture de plantations par l'entreprise HOLDER à la salle des sports.

La commune n'a pas utilisé de ligne de trésorerie, ni contracté d'emprunt sur l'exercice 2016.

Comptes administratifs 2015 du budget assainissement

La section d'exploitation

RECETTES	
Redevance assainissement	36 153,41 €
Participations de raccordement au réseau	3 000,00 €
Excédent d'exploitation reporté 2014	91 566,24 €
Amortissement des subventions	4 194,07 €
TOTAL	134 913,72 €
DEPENSES	
Charges à caractère général	7 563,71 €
Charges financières (intérêts des emprunts)	10 973,60 €
Amortissement des travaux	18 995,29 €
TOTAL	37 532,60 €

Soit un excédent de clôture de la section d'exploitation de + 97 381,12 €

La section investissement

RECETTES	
Subventions d'investissement	105 875,84 €
Versement du solde de l'avance remboursable sans intérêt sur 15 ans	60 960,00 €
FCTVA sur dépenses investissement 2014	97 692,00 €
Amortissement des travaux	18 995,29 €
Excédent d'investissement 2014 reporté	44 683,30 €
TOTAL	328 206,43 €

DEPENSES	
Travaux sur le réseau des eaux usées	0,00 €
Travaux sur la lagune	15 800,22 €
Remboursement capital emprunté	113 332,54 €
Amortissement des subventions	4 194,07 €
TOTAL	133 326,83 €

Soit un excédent de clôture de la section d'investissement de + 194 879,60 €

Qu'en est-il en 2016 ?

Une photographie au 24 novembre 2016 des dépenses et recettes de l'exercice 2016 :

BUDGET ASSAINISSEMENT 2016	EXPLOITATION (€)	INVESTISSEMENT (€)
Recettes de l'exercice	+ 48 833,71 €	+ 48 965,77 €
Dépenses de l'exercice	- 66 502,87 €	- 30 062,20 €
Résultats de l'exercice au 24/11/2016	- 17 669,16 €	+ 18 903,57 €
Excédents 2015 reportés	+ 97 381,12 €	+ 194 879,60 €
Résultats de clôture au 24/11/2016	+ 79 711,96 €	+ 213 783,17 €

Le capital restant dû au 24 novembre 2016 est de 547 599 €. Deux emprunts ont été nécessaires pour réaliser et payer les travaux de construction de la station d'épuration et de réhabilitation des réseaux : un contracté le 1^{er} février 2014 auprès de la CDC d'un montant de 300 000 € d'une durée de 15 ans et l'autre le 27 novembre 2013 auprès de l'agence de l'eau d'un montant de 304 800€ sans intérêt remboursable également sur 15 ans.

La commune n'a pas utilisé de ligne de trésorerie en 2016.

Comptes administratifs 2015 du budget CCAS

La section de fonctionnement

RECETTES	
Fermage et récupération TF	297,58 €
Concessions cimetière	1 040,00 €
Excédent de fonctionnement reporté 2015	1 774,06 €
Reversement exceptionnel d'un excédent d'investissement vers les recettes de fonctionnement pour payer les dépenses fonct.	7 112,30 €
TOTAL	10 223,94 €
DEPENSES	
Repas du CCAS / colis de Noël maison retraite	3 622,28 €
Subvention versée aux associations	910,00 €
Taxe foncière/cotisations URSSAF	327,00 €
TOTAL	4 859,28 €

Soit un excédent de clôture de la section de fonctionnement de + 5 364,66 €

La section investissement

RECETTES	
Excédent d'investissement 2014 reporté	30 840,00 €
TOTAL	30 840,00 €
DEPENSES	
Excédent capitalisé réaffecté en recette de fonctionnement	7 112,30 €
TOTAL	7 112,30 €

Soit un excédent de clôture de la section d'investissement de + 23 727,70 €

Qu'en est-il en 2016 ?



Comité Consultatif d'Action Sociale de ST M'HERVE

Le Centre Communal d'Action Sociale a été dissous au 31 décembre 2015 comme le permettait la loi n°2015-991 du 7 août 2015 portant nouvelle organisation territoriale de la République, dite loi NOTRE.

Le 17 décembre 2015, le CCAS a décidé de créer un Comité Consultatif d'Action Sociale dit « CCAS » composé d'un Président, de 7 membres élus et de 7 membres désignés pour représenter les différentes associations sociales. Les membres élus et désignés actuels du Centre Communal d'Action Sociale ont accepté d'intégrer au 1^{er} janvier 2016 ce comité consultatif dit CCAS pour la durée du mandat municipal en cours.

Depuis le 1^{er} janvier 2016, la commune exerce directement les attributions mentionnées au code de l'action sociale et des familles auparavant dévolues au CCAS.

Le résultat de clôture 2015 du budget du CCAS a été transféré en 2016 dans celui de la commune.

SOIREE PRINCEVILLE

Le samedi 30 janvier avait eu lieu une réunion publique afin de réfléchir au renouveau des relations entre Saint M'Hervé et Princeville au Québec.

Un pacte d'amitié avait été signé il y a 18 ans et des échanges avaient eu lieu. Trente-trois Saint M'Hervéens étaient partis en avril 1998 et en 2001, cinquante québécois avaient fait le voyage inverse.

L'envie de relancer les relations entre les deux communes est forte et déjà nous avons eu des retours encourageants du Québec.

Une **soirée a été organisée le vendredi 18 mars** à 20h à la Salle Louis Grimoux avec celles et ceux qui avaient participé aux échanges en étant accueillis ou en ayant été reçus et toute personne intéressée par le projet.

Un comité « Princeville » devrait bientôt se mettre en place.

Du côté québécois les contacts sont eux aussi encourageants.



ACCUEIL DES NOUVEAUX ARRIVANTS

Nous sommes élèves en Bac Pro services aux personnes et aux territoires au lycée Antoine de St Exupéry de Vitré.

Dans le cadre de notre validation du bac nous devons réaliser un projet professionnel avec un partenaire.

Suite à notre sollicitation auprès de la mairie de St M'Hervé, nous vous proposons *un accueil des nouveaux habitants le **Samedi 1er avril 2017 à 9h30** à la salle Louis Grimoux.*

Si vous êtes arrivés sur la commune depuis 2013, veuillez-vous faire connaître en mairie pour nous donner vos coordonnées afin de participer à cette matinée.

Pour une meilleure organisation, merci de rendre réponse avant le 10 mars prochain.

*Les élèves de Terminale.
Coraline, Tiphaine, Elodie, Malicia et Cindy*



BIBLIOTHEQUE MUNICIPALE

HORAIRES D'OUVERTURE

Mercredi : 10 h/12 h et 16 h/18 h

Jeudi : 16 h/18 h 30

Dimanche : 10 h 30/12 h

Accueil 0 et 3 ans :

1er vendredi de chaque mois

10 h 30/11 h 30

L'accès à la bibliothèque est libre :

La consultation sur place des collections est gratuite et ne nécessite pas d'inscription. Vous pouvez tous venir passer un petit moment à lire dans la bibliothèque.

Une équipe de bénévoles et 2 animatrices restent à l'écoute des lecteurs pour les aider dans leur recherche.

Nous suivons l'actualité de l'édition, vous pourrez retrouver à la bibliothèque des nouveautés et le résumé des romans adultes sur le site internet de la commune : www.stmherve.fr

L'accueil des enfants, le premier vendredi de chaque mois (hors vacances scolaires) est libre et gratuit.

Le prêt de livres, revues, CD et DVD nécessite un abonnement annuel de 10 € par famille. L'inscription se fait à tout moment de l'année pour un an de date à date.

Les règlements par chèque et espèces sont acceptés.

Qu'est ce qu'une bibliothèque ???

- Un bâtiment et des livres sur des étagères ... ?
- Une collection de livres soigneusement rangés ... ?
- Un temple du savoir réservé aux initiés ?
- Un catalogue à portée de main ... ?
- L'instinct de Conservation ... ?

*c'était la bibliothèque d'antan,
clichés à dépoussiérer.*

Aujourd'hui une bibliothèque c'est :

- Ouverture au territoire
- Accès au savoir
- Valoriser le Patrimoine vivant
- Mémoire locale
- Littérature = des auteurs vivants ...
- et pas seulement des livres

MAIS AUSSI LES ANIMATIONS....

Accueil des petits

Le premier vendredi de chaque mois de 10 h 30 à 11 h 30 (sauf pendant les vacances scolaires) la bibliothèque ouvre ses portes pour les enfants qui ne vont pas encore à l'école. Ils peuvent venir accompagnés de leur maman ou assistante maternelle.

Régine et Thérèse accueillent les enfants pour un moment de partage : découverte du monde des livres, rencontre avec d'autres enfants du même âge. Vous arrivez quand vous voulez, vous repartez librement. Cette activité est ouverte à tous les enfants même sans abonnement.



LIRE C'est....

S'il a pu, dès sa petite enfance, écouter des récits et jouer avec la langue du raconté, l'enfant lors des apprentissages, s'attachera mieux à chercher le sens d'un texte.

La lecture à voix haute et individualisée d'albums par des adultes disponibles qui se plient aux choix personnels de chaque enfant, lui apporte l'expérience du plaisir de lire.

En septembre, la bibliothèque de Saint M'Hervé a accueilli l'Espace Petite Enfance prêté par la

Médiathèque départementale.

Bébés, parents, grands frères, grandes sœurs et assistantes maternelles ont pu ainsi se détendre parmi les coussins et les poufs colorés, utiliser les tapis d'activités et les bestioles attendrissantes. Que du bonheur !

La bibliothèque et l'école



La bibliothèque répond aux demandes des enseignants et prête des documents aux classes. Les enfants sont accueillis régulièrement à la bibliothèque pour des animations autour des livres.



Les incorruptibles

Les enfants de l'école de Saint M'Hervé ont participé au prix littéraire des Incorruptibles.



QU'EST-CE QUE C'EST ?

Le prix littéraire des Incorruptibles a été conçu comme un jeu, un défi à relever. Son objectif est de changer le regard des jeunes lecteurs sur le livre, afin qu'ils le perçoivent comme un véritable objet de plaisir et de découverte.

Toutes les classes de l'école primaire de St M'Hervé ont participé à ce prix, venant à tour de rôle écouter et partager les histoires présélectionnées. A l'issue de ces lectures, les élèves ont voté pour leur livre préféré.

En réunissant autour d'un projet commun, libraires, enseignants, animateurs, bibliothécaires et institutionnels, le Prix des Incorruptibles contribue au développement d'une dynamique locale autour de la littérature de jeunesse.

Qu'ils soient de maternelle ou du CM2, ils adorent la lecture à voix haute.

Cette année, les élèves de CM1 et CM2 ont pu rencontrer un auteur qui présentait un livre dans la sélection : Véronique Delamarre Bellego qui a écrit plusieurs livres pour enfants : Banzai Sakura, Tonnerre de sorcière, Lise ma chérie...

Pour préparer la rencontre avec cet auteur, les enfants sont venus à la bibliothèque pour découvrir tous ses livres.

La rencontre fut très riche, elle a su les captiver et à notre grande joie : leur donner envie de lire et d'écrire.



Les expositions et échanges...

Le 17 avril, un public nombreux est venu échanger à la bibliothèque avec Monsieur Le Gal, apiculteur de Balazé de sa passion pour les abeilles.



Une ruche vivante, du matériel d'apiculteur ainsi que des pièges à frelons asiatiques étaient exposés pour matérialiser le métier d'apiculteur. Beaucoup d'ouvrages de lectures étaient à disposition du public.

Ce fut un moment de partage très agréable où chacun a pu déguster un délicieux pain d'épices et de fameux « caramiel ».



Les spectacles...



DROLE DE NOËL POUR UN CLOWN

Mardi 22 décembre à 10 h 30 le spectacle organisé par la bibliothèque pour Noël a fait salle comble. Kikiprod a émerveillé les enfants qui ont ri, crié, chanté et applaudi avec ferveur. Le clou du spectacle a été lorsque Kiki a craché du feu pour éclater un ballon et impressionner toute la salle. Entre magie, gags et intrigue autour d'Abra-cabidouille qui a kidnappé le Père Noël, les enfants ont dû se creuser les méninges pour aider kiki le clown à sauver l'idole des fêtes de fin d'année. Le spectacle s'est achevé en musique.



Spectacle GRATUIT
offert par la bibliothèque
et une aide du Conseil Général

DESTINÉ AU PUBLIC

à partir de 4 ans jusqu'à 10 ans

Dimanche 21 mai 2017
de 10 h à 18 h

« La Bd se déballe à Saint M'Hervé »

Plus de 1200 bandes dessinées tout public et adultes sont à votre disposition à la bibliothèque. Pour les faire découvrir et permettre aux amateurs du genre de se rencontrer, la bibliothèque organise un marché à la BD où vous pourrez acheter des ouvrages auprès des commerçants et rencontrer des auteurs.

A VOS AGENDAS !

Mardi 20 décembre 2016 à 10 h 30

salle Louis Grimoux Saint M'Hervé
avec la « compagnie Bulles de Rêves »

24 décembre, 20h, Esther et Télémaque préparent le sapin. Oups ! Ils ont complètement oublié d'envoyer leur lettre au père-Noël !!!

Catastrophe ! Zut ! et Re zut !



AMICALE DES PALETISTES DE SAINT M'HERVE

L'amicale des Paletistes tient à remercier les bénévoles, les sponsors, la municipalité ainsi que les joueurs venus en nombre participer à nos concours et à notre buffet campagnard.



Pour cette 4ème année, le bureau a été réélu à l'unanimité le Dimanche 31 Janvier 2016 lors de l'assemblée générale, autour d'un verre de l'amitié.

Notre 1er concours a eu lieu le Dimanche 17 Avril avec comme participants :

- 11 joueurs le matin en individuel, le gagnant fut Mickaël Monnerie.
- 12 équipes l'après-midi, les gagnants étaient Jérôme Bellier et Patrick Julliot.

Samedi 24 Septembre, nous avons reçu 37 équipes, les gagnants étaient :

- 4/12 Cyril Jouault et Basile Granger
- 3/12 Eric Messé et Yvan Cronier
- 2/12 Philippe Bilheude et Jean-Paul Granger

On remercie les équipes femmes et la nouvelle génération de prendre part à cette après-midi.



Nous avons clôturé cette saison par le traditionnel buffet campagnard. Nous en profitons pour remercier la boucherie/charcuterie Simon de Princé pour leur dernière.



Bonnes fêtes de fin d'année à tous.

CALENDRIER 2017

Assemblée Générale :

Dimanche 5 Février 2017 à 10h salle St Eloi

1^{er} Concours communal :

Samedi 22 Avril 2017 salle des sports

* Matin 9h30 individuel / Après-midi 14h en équipe

2^{ème} Concours communal :

Samedi 30 Septembre 2017 salle des sports

* Inscription 13h30, début 14h en équipes

* 20h30 buffet campagnard

PS : Pour le concours, un joueur habitant ou natif de la commune.

CLUB DE L'AMITIE

- **Assemblée Générale** : jeudi 19/01/2017 - salle St Eloi
Galette des Rois
Renouvellement du conseil d'administration (s'inscrire auprès de Clément Perrin : 02.99.76.74.55)
- **Concours communal de belote** : jeudi 02/02/2017 - salle St Eloi
- **Gai savoir** : vendredi 17/03/2017 - salle St Eloi
- **Concours de palets** : mardi 18/04/2017 et 26/09/2017 - ancienne salle des sports
- **Concours de belote** : mardi 16/05/2017 et 12/09/2017 - ancienne salle des sports

Si des personnes sont intéressées par la pétanque, veuillez vous faire connaître auprès des membres du bureau du club.

UNC – Soldats de France

Cette année 2016 s'achève. L'assemblée générale s'est tenue le 30 janvier 2016. Après l'ordre du jour, le tiers sortant



Une assemblée générale anciens combattants

à été élu, ce qui a modifié un peu notre conseil d'administration. De nombreux adhérents étaient présents, la galette des rois a été offerte à tous par l'association. Les nombreux convives venus le 12 mars 2016 ont pu apprécier la choucroute et passer une agréable soirée.

La **commémoration de l'armistice de 39-45** a eu lieu le 5 mai, cérémonie habituelle avec montée des couleurs et dépôt de gerbe.

Le **29 mai, le centenaire de la bataille de Verdun** a été commémoré, cérémonie exceptionnelle à la demande de la préfecture adressée aux maires des communes.

Le **samedi 30 juillet, méchoui des anciens d'Algérie** rejoints par les soldats de France, cette manifestation sympathique fait vivre la mémoire et l'amitié des anciens d'Algérie, deux agneaux ont été nécessaires pour le repas.



Salut des drapeaux, cérémonie avec la section de Balazé

COMPOSITION DU CONSEIL D'ADMINISTRATION :

- Président : Henri MOREL
Vice-président : Georges GADEBOIS
Trésorier : Joseph BENARD
Membres : Francis SIMON, Didier LUCAS
Secrétaire : Pierre LANCELOT, Alain CORNÉE
Porte-drapeaux : Daniel DINOMAS, Pierre-Marie BEAUPERE, Edouard MORICEAU
Membres : Joseph CHAUVEL, Michel BLOT, Raymond BORDIER.



Les musiciens pendant une cérémonie

LES AMIS DES SENTIERS

Bonjour à tous,

Notre association a pour objectif la gestion et l'entretien des chemins de randonnée de notre commune. Comme chaque année, nous avons réalisé plusieurs matinées de nettoyage et de débroussaillage.

En plus de ces travaux d'entretien, nous avons réalisé, en fin d'année, des travaux de drainage et d'aménagement dans le chemin de la Pihourdière.

À NOTER : VITRE COMMUNAUTE a remis à jour le topoguide détaillant les différents circuits de randonnée sur la commune. Il est disponible en consultation à la mairie ou téléchargeable sur le site internet de Vitre Communauté : http://www.vitrecommunaute.org/randonnees_bocage.html.

Il peut être acheté à l'Office de Tourisme de Vitre (6€).

Un grand merci aux bénévoles qui viennent nous prêter main forte lors des journées d'entretien. Sans votre aide, nous ne pourrions maintenir nos sentiers en bon état.

***Très bonne année 2017
avec de belles balades sur nos sentiers.***

LES MEMBRES DU BUREAU DE L'ASSOCIATION

Co-présidents : Arnaud BOUTEMY
Olivier FRASLIN
Claude VETTIER

Secrétaires : Didier BEAUPERE
Jean Pierre LEBRIS
Christophe SCHOTT

Trésoriers : Jean HERVAGULT
Jean Claude GENOUEL
Gaston SORIN



VIEUX VOLANTS VITREENS



Le club des Vieux Volants Vitreens, fort de ses 40 adhérents, a connu une année 2016 bien remplie. Lors des nombreuses sorties, nous allons à la découverte du patrimoine local : visite de moulins, d'anciens fours à chaux, châteaux, parcs fleuris, musées, rencontre avec un ébéniste-marqueteur...

Participation aux tartines d'artistes et à l'association d'aide aux enfants atteints du cancer organisé par le Lion's club.

• 21 Janvier 2017, salle Saint Eloi :

Assemblée générale suivie de la galette des rois et préparation des sorties pour la prochaine année. Le club est ouvert à tous les passionnés de véhicules anciens.

Contact : Patrick ORHANT 06.12.81.80.18



LES DEM'ZELLS, majorettes de Saint M'Hervé

Pour notre 9ème année, il y a 11 groupes de Dem'zells



Les cours ont lieu au centre de loisirs :

- de 17h30 à 18h15 le groupe MINNIE
de 18h15 à 19h00 le groupe ELSA
animés par Karen,
- de 18h30 à 19h15 le groupe JASMINE
de 19h15 à 20h00 le groupe AURORE
animés par Constance avec l'aide de Nadège,
- de 18h30 à 19h15 le groupe TIANA
de 19h15 à 20h00 le groupe JESSY
animés par Léonie et Adeline (avec Nadège).

A la salle des sports, nous avons Béa et Océane qui s'occupent des groupes :

- de 17h15 à 18 h00 le groupe ALICE
de 18h00 à 18h45 le groupe RAÏPONCE
de 18h45 à 19h30 le groupe MERIDA
- de 17h15 à 18 h00 le groupe BLANCHE NEIGE
animé par Coline et Carlyne
- de 17h15 à 18 h00 le groupe CLOCHETTE
suivi par Romane et Céline (ces deux derniers sont supervisés par Séphora, membre du bureau).

soirée cabaret à Val d'Izé

Le vendredi 2 octobre 2015, nous sommes allées faire une animation au Trail Muco de la Chapelle Erbrée.

Le 21 novembre 2015, nous avons participé à la soirée cabaret à Val d'Izé.



Le vendredi 1er décembre 2015, nous avons fait la première partie du concert de la Belle Famille lors de la soirée Téléthon de Saint M'Hervé.

Le 1er mai 2016, nous avons participé aux Tartines d'Artistes de Saint- M'Hervé.



Le dimanche 15 mai 2016, lors du vide grenier de la Chapelle Erbrée, quelques groupes des Dem'zells ont dansé dans les rues.



Le samedi 4 juin 2016 a eu lieu notre gala annuel.



La date de notre gala est déjà retenue le samedi 10 juin 2017

Pour 2016/2017, nous sommes 11 animatrices pour 11 groupes.

Les cours ont lieu chaque vendredi soir, et pas de cours pendant les vacances scolaires.

Notre assemblée générale a eu lieu le mardi 20 septembre 2016, le bureau a été élu le mercredi 5 octobre 2016 avec le départ de Marlène Guénard.

Présidente : Mme Placé Karen,

Trésorière : Mme Caillet Béatrice,

Secrétaire : Mme Beaudouin Marylise,

Membres : Mmes Février Carine, David Karine, Paulay Séphora, Nidelet Stéphanie et Dubois Nathalie.

Le bureau des Dem'zells remercie les parents, la municipalité de Saint M'Hervé et celles des communes environnantes pour leur aide et leur présence.

Les animatrices et membres du bureau



MERCI à Andréa, Laurine et Marlène !!
MERCI aux DEM'ZELLS.
Bienvenue à Séphora, Stéphanie et Nadège.
Le bureau des Dem'zells

ÉCOLE SAINTE ANNE

Journée sans cartable

Dans le cadre de la Journée Sans Cartable organisée le mardi 1er décembre 2015, toute l'école s'est réunie pour une grande célébration de l'Avent, des ateliers d'échange et de création et la confection d'un abécédaire du Vivre Ensemble.



Animation de Bruno Marec

L'animation de Bruno Marec le mardi 2 février 2016 a permis aux maternelles de découvrir « l'Eau dans tous ses états! »



Bruno Marec est revenu le Jeudi 24 mars, auprès des CE1-CE2 pour une animation sur le cycle de l'eau.

Grâce aux décors, costumes et explications adaptées, les enfants ont passé un bon moment et ont bien participé, montrant leur intérêt pour ce sujet.



Rencontre Sportive

Cette année, les classes de maternelle se sont rendues à Erbrée pour une grande journée sportive le 24 mai 2016. Elles ont rejoint les élèves d'Erbrée, Balazé,



La Chapelle-Erbrée et Châtillon en Vendelais pour des jeux et parcours de lancer, de saut et de course!



OPTIMIST-KAYAK

Les CM ont entamé l'année scolaire avec les activités optimist (cm1) et kayak (cm2). Une occasion pour eux de découvrir ces sports et vivre ensemble une activité



hors des murs de l'école, permettant de souder les groupes-classes !



THEATRE

C'est pour finaliser le projet d'écriture et d'expression sur le thème du théâtre que les CM1 sont montés sur les planches le 3 mai, offrant aux parents et grands-parents



un spectacle avec diverses saynètes. Des talents de comédiens qui se dévoilent ...



CENTRE CULTUREL

Le 4 décembre, place aux chants avec Aldebert qui a ravi les CM1-CM2.



Tandis que les élèves de maternelle ont beaucoup apprécié le spectacle «DOUDOU» à la fois drôle et musical...



Un doudou est tombé du ciel... Comment cela a pu arriver et

surtout à qui appartient ce doudou ? De petits éléments de réponses sont apparus progressivement...

Rencontre avec un auteur



Une rencontre avec un auteur des livres lus en classe ou à la bibliothèque, le 21 janvier. Les élèves de CM

ont pu poser de multiples questions sur les histoires lues mais aussi sur le métier d'auteur.

TERRA BOTANICA

Pour leur sortie scolaire, les élèves de CP, CE1 et CE2 se sont rendus en juin dernier à Terra Botanica, grand parc végétal situé à Angers.

Grâce aux ateliers pédagogiques et différentes animations ludiques (projections en 4D, balade en barque ou à la cime des arbres..) les élèves ont pu observer, toucher et sentir plusieurs espèces de végétaux venus du monde entier.

Un voyage hors du temps qu'ils ne sont pas prêts d'oublier !

Quant aux CP, c'est avec la lutine qu'ils ont retrouvé l'élixir de jouvence : Un parcours d'orientation riche d'émotions, de surprises, d'aventures...



CONCOURS d'écriture

Les élèves de CE2 de l'Ecole Sainte Anne se sont distingués d'un concours d'écriture



auquel ils ont participé en finissant dans les 10 premiers de leur catégorie (cycle 3) parmi 250 écoles bretonnes inscrites.

Ce concours avait pour objectif d'imaginer la suite d'une histoire écrite par Isabelle Autissier (navigatrice et marraine de l'opération) et dont le thème était consacré aux animaux de Bretagne.

Les enfants ont chacun reçu en récompense un exemplaire du livre dans lequel figure leur histoire parmi la vingtaine d'histoires retenues.

SORTIES Sortie à vélo



Le lundi 27 juin, les élèves de Grande Section se sont rendus

à vélo chez Morgane Leblanc, productrice de lait d'ânesse bio. Ils ont observé puis caressé des ânes et des ânesses... Malgré la pluie, les enfants ont apprécié la promenade.



Ecomusée



Tous les élèves de maternelle se sont rendus à l'écomusée de Rennes à la fin du mois d'avril. Les élèves de grande section ont participé à un atelier « autour du moulin », ils ont observé différents types de graines (blé, maïs, lin...) puis les ont écrasées à l'aide d'un moulin à manivelle pour obtenir de la farine. Ils ont pu observer des truies et porcelets ; des béliers, brebis et agneaux ; des vaches, taureaux et veaux ainsi que des poules, des coqs et des oies... ainsi qu'un hôtel à insectes...

C'était une très belle journée !

Tous les élèves de maternelle se sont rendus à l'écomusée de Rennes à la fin du mois d'avril.

Les élèves de grande section ont participé à un atelier « autour du moulin », ils ont observé différents types de graines (blé,



KERMESSE

Entrez dans la danse ! voilà le thème retenu pour la kermesse qui a eu lieu le 26 juin dernier. Les élèves ont évolué sur la musette, le rock, les danses tahitiennes, la country, le disco, le rap, la macarena..... Chaque classe s'est retrouvée pour un flash mob final avec les enseignantes. Les stands mis à disposition ont ravi les enfants, et l'écran géant a ravi les papas !



Projet « ARTS & VIVRE ENSEMBLE » - classe de CM2

Au cours de l'année 2015 – 2016, les élèves de CM2 ont travaillé sur le projet du « Vivre ensemble ». Outre les activités liées à l'éducation du citoyen, ils ont entièrement construit un spectacle musical. Ils ont inventé les paroles de 3 chansons pour mettre des mots sur ce que veut dire « Vivre ensemble ».

Ils ont présenté leur spectacle au cours d'une soirée. Sur scène, ce fut un mélange de chants, chorégraphie et percussions corporelles.

Pour garder trace de leur travail, en partenariat avec l'Artothèque de Vitré et avec l'aide d'Isabelle Tessier, ils ont confectionné un livre avec une reliure japonaise.

Ils ont aussi passé d'agréables moments avec la classe de PS – MS notamment lors de la fête de l'école.

Cette année scolaire a été riche en relations humaines et chacun a appris à mieux se connaître et à apprécier les différences de chacun de ses camarades de classe.



COMITE DES FETES

TARTINES D'ARTISTES 2016

C'est sous un soleil radieux que s'est déroulée la 21ème édition des Tartines d'Artistes 2016.

Plus de 1700 randonneurs petits et grands ont pu parcourir les 7 kms au cours desquels ils ont pu s'attarder pour écouter les contes, chants et musique, admirer les danses et chorégraphies sportives et apprécier la magie de certains acteurs.

Ils ont pu également compter sur la présence d'artisans locaux qui ont mis en avant leur activité artistique (poterie, sculpture sur bois, peinture sur verre et le travail de ferronnerie) sans oublier la traditionnelle dégustation de la tartine au chocolat avec entre autre sa bolée de cidre.

Aussi, le Comité des fêtes tient à remercier tous les acteurs (Mairie, sponsors, membres et bénévoles) pour leur aide dans l'organisation et la réussite de cet évènement et vous convie toutes et tous à la prochaine édition 2017 à venir toujours aussi nombreux.

**Le Comité des fêtes :**

En début d'année, le Comité des fêtes a failli disparaître et sans l'abnégation de certains, un nouveau bureau n'aurait pu être élu sans de nouveaux arrivants

(certains membres ayant souhaité passer le relais). Aujourd'hui, le comité compte 12 membres et ne souhaite pas en rester là. Des commissions ont été mises en place afin de faire évoluer le comité vers de nouveaux projets (commission parcours - commission artistes - commission communication et nouvelles manifestations - commission gestion et intendance).

AUJOURD'HUI, le comité des fêtes c'est «Les Tartines d'Artistes» sans nul doute, mais c'est aussi la location d'équipement comme les toilettes sèches, les barbecues, bâches. Nous réfléchissons à d'autres manifestations et services... nous devons réfléchir à autre chose pour faire vivre notre commune.

N'hésitez pas à nous contacter :
comitedesfestmherve@gmail.com
ou Fabrice Brun au 06.01.48.00.05

COMPOSITION DU CONSEIL D'ADMINISTRATION :

Président :	Fabrice Brun
Vice-président :	Jean-René Poupon
Trésorier :	Estelle Peschard
Trésorier Adjoint :	Jean Hervagault
Secrétaire :	Sébastien Pitois
Membres :	Sophie Bréhin, Victor Gallon, Michel Orrière, Nadège Travers, Sandrine Rosier, Jean-Claude Gerouel, Alain Cornée.



ACCUEIL DE LOISIRS LA CASALOUSTIK

Le centre de loisirs La Casaloustik a une nouvelle fois passé une année riche en évènements, sorties, fous rires et bons moments !

L'accueil de loisirs compte une vingtaine d'enfants par mercredi et pendant les vacances scolaires, venus de Saint M'Hervé et des communes alentours.

L'équipe de la Casaloustik a connu quelques changements cette année avec le départ de Clara Mazurais vers de nouvelles aventures et le congé maternité de Céline Rivault depuis septembre. Les enfants et l'équipe d'animation ont accueilli Pauline Davy qui assure le remplacement de Céline et de Clara. Laëtitia Ory et Camille Lamache sont présentes tous les mercredis et de nouvelles animatrices et animateurs viennent prêter main forte en plus quand les effectifs le demandent.

Cette année, les enfants ont pu participer à de nombreuses activités au centre de loisirs, organisées par l'équipe et par la venue d'intervenants. Ugo le magicien est venu lors de la nuit sous tente cet été ; Valérie a fait découvrir ses instruments de musique ; Mélanie a enseigné aux enfants le langage des signes et le yoga du rire ; Agnès a fait cuisiner nos petits chefs et Jérôme ayant perdu tous ses outils, les enfants l'ont aidé à les retrouver dans la commune !

Les enfants ont également eu l'occasion de faire plusieurs sorties au cours de l'année : Woopi, le Space Laser, l'Ange Michel, le Musée Robert Tatin, la ferme pédagogique de St Ouen des Alleux, le Festival Rockissimômes ou encore le cirque à Rennes



Et en restant au centre de loisirs, tout le monde s'est bien amusé avec le ventrigrisse, les Jeux Olympiques, la crêpes party et le goûter d'Halloween effrayant !



Les rencontres inter-centres sont régulières, notamment avec Balazé lors du spectacle Les Contes de la Pleine Lune.



Lors d'une journée écolo pendant les vacances de la Toussaint, Serge et Jérôme des Services Techniques de la commune ont aidé les enfants à faire le tri de nos déchets et expliquer leur travail.



Toute l'équipe de
la Casaloustik

*vous souhaite
une Bonne Fin d'Année*

et vous dit à très bientôt !



ART FLORAL « ORCHIDÉE 35 »

L'association Art Floral a vu le jour en 1991....

Au début de l'année, nous avons émis l'idée de fêter cet anniversaire.

• **Dimanche 1er mai 2016**

Participation à la tombola des Tartines d'Artistes : 20 compositions florales étaient à gagner.

• **Samedi 21 et dimanche 22 mai 2016**

Pour ses 25 ans, l'ensemble des adhérentes a participé à la préparation de l'exposition qui a eu lieu à la salle Saint Eloi. Pendant ces 2 jours, vous avez pu découvrir l'Art Floral, prendre des idées, échanger avec les adhérentes, faire participer vos enfants et petits-enfants et aussi papoter autour d'une collation en attendant le résultat d'une tombola qui avait lieu toutes les heures.

• **Vendredi 10 juin 2016**

47 personnes ont participé au repas d'été. A l'issue de ce repas, les 10 compositions florales qui étaient sur les tables ont été gagnées par tirage au sort.

• **Vendredi 17 juin 2016**

Comme chaque année, au mois de juin c'est le cours collectif, chaque personne imagine sa composition avec des fleurs imposées. Toutes ces compositions sont différentes.

• **Jedi 1er décembre 2016**

Journée sans cartable à l'Ecole Sainte Anne, nous avons fait un atelier Art Floral pour Noël avec les enfants.



NOUVEAU BUREAU

Présidente : Edith TROPEE

Trésorière : Josiane RIMBAULT

Secrétaire : Sylvie TESSIER

Membres : Claudine Aubert, Gaby Bénard, Catherine Blot, Marie-Annick Gardan, Nicole Genouel, Marie-Jo Hory, Michèle Lancelot, Christiane Lebreton, Sylvie Lucas, Marie-Jo Vallier.

Les inscriptions se font par année civile et la cotisation est de 48.00 €

Edith TROPEE - Tél : 02.99.76.71.59

Les cours sont répartis en 7 groupes

Groupe 1 - 2 - 3	Groupe 4	Groupe 5 - 6 - 7
Vendredi 13 h30 - 15 h30 - 20 h	Jedi 20 h	Vendredi 13 h 30 - 15 h 30 - 20 h
20 janvier 2017	26 janvier 2017	27 janvier 2017
17 février 2017	23 février 2017	24 février 2017
17 mars 2017	23 mars 2017	24 mars 2017
14 avril 2017	20 avril 2017	21 avril 2017
12 mai 2017	4 mai 2017	5 mai 2017
Vendredi 16 juin 2017 - Repas		
Vendredi 23 juin 2017 - Cours collectif		
15 septembre 2017	21 septembre 2017	22 septembre 2017
13 octobre 2017	19 octobre 2017	20 octobre 2017
24 novembre 2017	16 novembre 2017	17 novembre 2017
Jedi 21 décembre 2017 toute la journée		
Vendredi 22 décembre 2017 toute la journée		



Toute l'équipe de l'Art Floral vous souhaite de passer d'agréables fêtes de fin d'année et vous présente tous leurs vœux de Bonne et Heureuse Année 2017

TENNIS CLUB HAUTE VILAINE ET CANTACHE

SAISON 2016/2017

Tournoi interne : 10 au 29 octobre

Tableau senior : 27 engagés

CHAMPIONNAT PAR ÉQUIPE 2016/2017

- 3 équipes homme évoluant en D3/ D4

- 1 équipe femme évoluant en D3

Les rencontres se font principalement dans les salles de Balazé et Val d'Izé.

Début des rencontres : mi-octobre

Fin des rencontres : février

COURS ET FORMATION

Les cours sont assurés par Isabelle GARRAULT (DE) .
43 enfants et 17 adultes sont inscrits à l'école de tennis
Pour la saison 2016/2017

Les cours ont lieu :

- le lundi à Montreuil sous Pérouse de 18h à 22h.
- le jeudi à Val d'Izé de 17h15 à 22h00
- le samedi à Montreuil sous Pérouse de 9h à 14h00.

TARIF DES COURS JEUNES + ADHÉSION

179€ enfants et 275€ adultes

(30 heures de cours réparties
de septembre 2016 à juin 2017)

EFFECTIF DU CLUB

Nous comptons à ce jour 71 adhérents.

Toute personne intéressée par la pratique du tennis
(Compétitions, loisirs, cours)

peut se renseigner auprès de :

- Samuel Lancelot au 06 16 26 86 65
- Bruno Lecot au 06 80 01 08 02
- Jean-Yves Bardaine au 02 99 76 91 39



HAUTE VILAINE FOOTBALL CLUB

SAISON 2015-2016



Les classements

DISTRICT 1 POULE B

Pl	Equipe	Pts	Jo	G	N	P	F	Bp	Bc	Pé	Dif
1	Stephan.Bricois	66	22	12	8	2	0	31	17	0	14
2	Balaze Ja	56	22	9	7	6	0	37	36	0	1
3	Haute Vilaine Fc	55	22	9	6	7	0	48	41	0	7
4	Parigne Landean	55	22	9	6	7	0	32	28	0	4
5	St Marc St Ouen	52	22	8	6	8	0	37	43	0	-6
6	Chap-Fleur-Laig	52	22	7	9	6	0	28	26	0	2
7	Romagne Asc 2	52	22	8	6	8	0	40	31	0	9
8	Gosne Us	51	22	8	5	9	0	29	31	0	-2
9	Ren Cpb Gayeu	48	22	6	8	8	0	40	43	0	-3
10	Mayotte Ille Et Vil	46	22	7	5	10	0	37	43	2	-6
11	Montr.Per.Lan	45	22	6	5	11	0	38	44	0	-6
12	Sud Fougerais	41	22	4	7	11	0	32	46	0	-14

Sous réserve des procédures en cours.



Equipe A dirigée par Makhtar N'Diaye et Olivier Roulé

DISTRICT 3 POULE D

Pl	Equipe	Pts	Jo	G	N	P	F	Bp	Bc	Pé	Dif
1	St Aubin Land Corn	73	22	16	3	3	0	61	16	0	45
2	Val D Ize Us 2	64	22	13	3	6	0	55	32	0	23
3	Breal S/Mtre	62	22	12	4	6	0	57	39	0	18
4	Haute Vilaine Fc 2	62	22	12	4	6	0	44	30	0	14
5	Argente J. 3	61	22	13	1	8	0	41	34	0	7
6	Balaze Ja 2	60	22	11	5	6	0	51	33	0	18
7	St Jean S/MI	54	22	9	5	8	0	33	37	0	-4
8	Marpire Champ Av	54	22	9	5	8	0	45	39	0	6
9	Torce Vergeal Fc 2	46	22	6	6	10	0	39	46	0	-7
10	Etreilles As 2	39	22	4	6	11	1	29	50	0	-21
11	Le Pertre Brielles 3	29	22	1	5	15	1	15	74	0	-59
12	Erbree Mondey 2	28	22	2	1	18	1	17	57	0	-40

Sous réserve des procédures en cours.



Equipe B dirigée par Charles Davy

DISTRICT 4Phase2 POULE C

Pl	Equipe	Pts	Jo	G	N	P	F	Bp	Bc	Pé	Dif
1	Broons As	40	11	10	0	0	1	51	8	0	43
2	Balaze Ja 3	35	11	8	0	3	0	31	16	0	15
3	Louvigne Bais 3	31	11	6	3	1	1	29	17	0	12
4	Val D Ize Us 3	31	11	6	2	3	0	21	20	0	1
5	Montr.Per.Lan 2	27	11	4	4	3	0	15	17	0	-2
6	Vitre(Enne)/La 3	26	11	4	3	4	0	27	20	0	7
7	Domalain Av 2	25	11	4	2	5	0	26	22	0	4
8	Domagne/St Di 3	25	11	5	0	5	1	16	31	0	-15
9	Moutier/Av/Sg 2	24	11	4	1	6	0	19	30	0	-11
10	Haute Vilaine Fc 3	22	11	3	2	6	0	27	30	0	-3
11	St Germain Pinel 2	15	11	2	0	7	2	14	43	0	-29
12	St Jean S/MI 2	14	11	1	1	8	1	17	39	0	-22

Sous réserve des procédures en cours.



Equipe C dirigée par Guillaume Beguin

Une belle saison où les débuts ont été assez difficiles, mais finalement une belle 3ème place pour l'équipe A à 1 point de la montée et une 4ème place à 2 points de la montée pour la B.

L'équipe C, après être remontée en D4 après la trêve finie malheureusement 10ème, signe de relégation en D5. Le beau parcours en coupe du district reste également une satisfaction ! 1/2 finale perdue à l'Eskouden Brocéliande.

La saison des catégories jeunes s'est bien déroulée également, la participation aux entraînements est importante et les résultats sont satisfaisants.

Pour cette saison nous comptons environ 60 séniors et 65 jeunes, les effectifs sont stables.

Les matchs de l'équipe A et C se disputeront sur le terrain de St M'Hervé jusqu'à la trêve hivernale puis à la Chapelle-Erbrée !

Les matchs de la B se disputeront sur le terrain de La Chapelle-Erbrée jusqu'à la trêve hivernale puis à Bourgon !

Les matchs seront maintenant affichés sur le panneau numérique de la commune.

Pour ceux qui souhaitent s'inscrire au club du HVFC appeler :

Correspondant jeunes : Charles Davy 06-24-84-43-81

Vice-secrétaire : Bruno Bellier 06-85-93-82-27

Président : Yoann Loury 06-87-19-34-92

*Sportivement,
Le Haute Vilaine Football Club*



VESSM sur la Toile :

- <http://hautevilainefc.footeo.com/>
- sur Facebook : demander à rejoindre le Groupe « HVFC »

Bénévoles, Sponsors et Supporters :

Le Club veut remercier tous ses bénévoles.

Merci aux supporters et aux sponsors

qui sont d'un réel soutien

tout au long de l'année

pour leurs encouragements

et leurs manifestations diverses.



GYMNASTIQUE ENTRETIEN ET LOISIRS DE SAINT M'HERVÉ

La saison a débuté le mercredi 7 septembre 2016 avec 175 adhérents
Une nouvelle discipline le Piloxing

NOS ACTIVITÉS

Les adultes (à partir de 17 ans)

Le Piloxing

Inventé par une spécialiste suédoise du fitness. Concentré de forme et d'énergie. C'est un mélange de boxe, danse, pilâtes. Cette discipline permet de travailler à la fois le cardio et la force, le tout sur une musique entraînante avec des enchaînements chorégraphiques pour le côté ludique.

les mercredis soir 19h30 - 20h30



Zumba

Un programme d'entraînement physique complet alliant tous les éléments de la remise en forme, cardio et préparation musculaire, équilibre et flexibilité sous forme de chorégraphie.

les lundis 20h30 - 21h30 et les samedis 10h30 - 11h30



Les Ados

Les ados pratiquent différentes activités telles que la zumba, le step et circuit training... et tout cela en musique.

les mercredis 18h30 - 19h30

Gym douce

La Gym douce est une activité sportive ouverte à toute personne désirant conserver une activité Physique, sans limite d'âge.

les jeudis 10h30 - 11h30



Step

Se fait sous forme de différentes chorégraphies sur fond de musique : monter/descendre, devant/derrière/ sur les côtés, sur le step.

les lundis 19h30 - 20h30



Fitness, gym

Exercices qui permettent de se mettre en forme avec l'utilisation de différents matériels (ballon, tapis, élastiques, haltères...) sur fond musical rythmé.

les mercredis 20h30 - 21h30



DATES À RETENIR :
ZUMBA PARTY le vendredi soir 31 mars 2017
SOIRÉE ANNUELLE DE LA GYM
le samedi 4 février 2017 - Salle Louis Grimoux (ouverte à tous)

CONTACT :

Jacqueline BEAUDOUIN : 02 99 76 72 67

Rolande AMIOT : 06 77 31 77 47

Mail : gymssaintmherve@gmail.com

MEMBRES DU BUREAU :

Présidente : Jacqueline Beaudouin

Vice-Présidente : Rolande AMIOT

Trésorière : Lydie Templier

Membres : Marie-Noëlle Mahier, Heidi Morel,
Christèle Ragoneau

Angélique Boutemy, *notre coach sportif*
anime 7 cours hebdomadaires



HAUTE-VILAINE
VOLLEY-BALL

HAUTE VILAINE VOLLEY –BALL

BILAN DE LA SAISON 2015-2016

1 groupe M9/M7 en FSCF (plateau sous forme de jeu)
5 équipes en FSCF en M11 (jeu à 2). Responsable du groupe : Stéphanie Courtais
 Les catégories M11 se déroulent sous forme de plateau avec plusieurs matchs en 2x2. La politique de la fédération est de ne pas démoraliser les enfants et selon les niveaux on utilise le blocage pour un meilleur apprentissage, les résultats sont peu importants.
 Les plateaux M9 et M11 ont eu lieu les samedis matins

M13 Féminines (jeu à 4) encadrée par Mickael Suhard et M13 Mixte encadrée par Mylène Piau. Ces équipes sont engagées en FFVB.

Participation aux finales départementales HONNEUR pour ces 2 équipes :

L'équipe Féminine finit 5ème de sa catégorie
 L'équipe Mixte finit 7ème de sa catégorie.



M15 Mixte (jeu à 6) encadrée par Amandine Blanchard et Pascal Monterrains, engagé en FFVB.

Le championnat M15 est sous forme de championnat en 2 phase (octobre-décembre / janvier-avril). Malheureusement notre équipe était trop jeune et inexpérimentée et les défaites se sont enchaînées tous les weekends.

Masculin Pré-régionale : finissent 10ème/12 – Maintien

Féminin Pré-régionale :

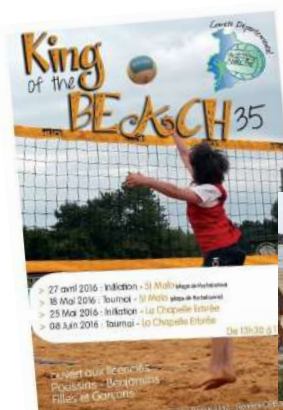
finissent 6ème/11

Féminin Régionale :

en Play-Down en 2ème phase, finissent 3ème de leur poule (Maintien)



Mixte Honneur : finissent 6ème/9



Événement Départemental organisé sur notre territoire : **King of the BEACH**



SAISON 2016-2017

Le bureau :

Les 2 co-présidentes :

Charlène Chantrel et Nolwenn Courtais

Trésorière : Stéphanie Courtais

Secrétaire : Anthony Marin

Vice-Trésorière : Amandine Cordelier

Vice-Secrétaire : Laetitia Bourcier

L'effectif pour la saison 2016-17 : 85 licenciés

1 équipe Senior Féminines : Régionale

1 équipe Sénior Masculine : Pré-régionale

1 équipe M15

2 équipes M13 (Féminin et Mixte)

5 équipes Poussins

2 équipes Mixtes : Honneur et 1er division

5 arbitres Officiels

RENSEIGNEMENTS :

Nolwenn COURTAIS

La Paillardière, Saint M'Hervé

02 99 76 71 38 ou 06 21 71 46 36

Mail : pitibichon2@hotmail.fr

Anthony MARIN

2, Allée des Tilleuls, Saint M'Hervé

02 99 76 70 11 ou 06 20 86 62 59

Mail : djtoy@wanadoo.fr

DATES À RETENIR :

Samedi 22 avril - Soirée du Volley
salle Louis GRIMOUX à St M'Hervé

Vendredi 3 juin : Tournoi 4x4 Mixte
salle de La Victoire à St M'Hervé

POMPIERS DE SAINT M'HERVÉ

BILAN DE L'ANNÉE 2016

L'ensemble du CIS St M'Hervé a réalisé 135 interventions du 1er Octobre 2015 au 30 Septembre 2016

- 102 secours à personnes
- 15 incendies
- 11 accidents de la voie publique
- 4 opérations diverses
(secours animaliers, arbre tombé sur la route)
- 3 recouvrements opérationnels

Répartition géographique

- 42 Saint M'Hervé
- 47 Châtillon-en-Vendelais
- 20 Bourgon
- 3 Montautour
- 8 Princé
- 5 Balazé
- 10 hors secteur

POSTE AVANCÉ

Depuis le 1er mai, un poste avancé a été mis en place à Châtillon en Vendelais avec un véhicule équipé d'un sac prompt secours afin de réduire le délai des secours sur les communes de Châtillon-en-Vendelais, Montreuil-des-Landes et St-Christophe-des-Bois en attendant l'arrivée d'un VSAV. Ce poste avancé compte 10 agents habitant ou travaillant sur la commune. L'effectif de celui-ci est rattaché au centre de secours de St M'Hervé. Depuis la mise en place, ils sont intervenus à 15 reprises.

RECRUTEMENT

Etre sapeur pompier volontaire dans votre commune, y avez-vous déjà pensé ?

Les sapeurs pompiers volontaires sont des hommes ou des femmes qui, en marge de leur activité professionnelle ou de leurs études, s'investissent pour porter secours. Ils sont formés aux diverses missions assurés par les sapeurs et interviennent systématiquement dans une équipe encadrée.

En fonction de leurs disponibilités, ils assurent des astreintes ou gardes au sein du centre de secours de St M'Hervé.

Alors si vous avez entre 18 et 45 ans, rejoignez-nous et participez au maintien des secours de proximité sur votre commune. Soyez volontaire, on compte sur vous !

**VOUS AVEZ BESOIN DE NOUS
NOUS AVONS BESOIN DE VOUS**

AVANCEMENT ET FORMATION

Jean-Michel GUILLOUX et Bruno MILTEAU-BOINARD ont validé leur SAP 1(Secours à personnes niveau 1) après deux semaines de formation.

Anne BRARD, Vincent ROULE et Philippe TRAVERS ont obtenu leur grade de caporal après une semaine de formation.

Kévin SIMON a obtenu la distinction de sapeur 1ère classe après avoir validé sa formation initiale

Romain DROUYE a obtenu le grade de Sergent après 80h de formation.



DÉCORATIONS

L'adjudant Jérôme GUYARD, les caporaux Vincent ROULE et Philippe TRAVERS ont reçu la médaille d'argent pour 20 ans de service et l'adjudant-chef Jean-Yves LUCAS, la médaille de vermeil pour ses 25 ans de service.

Ils se sont vus remettre cette décoration à la Sainte Barbe le 26 novembre 2016.

***L'ensemble du centre de secours
de saint M'Hervé vous souhaite
une bonne et heureuse année 2017.***

*Adjudant chef LUCAS Jean-Yves
Sergent GENOUEL Anthony*



Calendrier des Manifestations

• JANVIER

Dimanche 8 janvier :	Vœux du Maire	Salle Louis Grimoux
Jeudi 19 janvier :	Assemblée Générale du club de l'amitié	Salle St Eloi
Samedi 21 janvier :	Assemblée Générale vieux volants	Salle St Eloi
Samedi 21 janvier :	Repas de l'école / tartiflette (classe découverte).....	Salle Louis Grimoux
Samedi 28 janvier :	Assemblée Générale AFN	Salle St Eloi

• FÉVRIER

Jeudi 2 février :	Concours communal de belote	Ancienne salle des sports
Samedi 4 février :	Repas de la gym	Salle Louis Grimoux
Dimanche 5 février :	Assemblée générale ADP	Salle St Eloi

• MARS

Samedi 11 mars :	Choucroute AFN	Salle Louis Grimoux
Vendredi 17 mars :	Concours du gai savoir	Salle St Eloi
Vendredi 31 mars :	Zumba party	Salle La Victoire

• AVRIL

Samedi 1er avril :	Nouveaux arrivants	Salle Louis Grimoux
Mardi 18 avril :	Concours de palets Club de l'Amitié	Ancienne salle des sports
Samedi 22 avril :	Concours de palets ADP	Ancienne salle des sports
Samedi 22 avril :	Soirée du HVVB	Salle Louis Grimoux

• MAI

Dimanche 7 mai :	Tartines d'Artistes	Saint M'Hervé
Mardi 16 mai :	Concours de belote Club de l'Amitié	Ancienne salle des sports
Dimanche 21 mai :	Forum de la BD	Salle St Eloi

• JUIN

Vendredi 3 juin :	Tournoi 4*4 mixte volley	Salle La Victoire
Samedi 10 juin :	Gala des Dem'zells	Salle La Victoire
Dimanche 18 juin :	Fête de l'école	

• JUILLET

Samedi 29 juillet :	Méchoui AFN	Salle Louis Grimoux
---------------------	--------------------------	---------------------

• AOÛT

Samedi 26 Août :	Fête de quartier	
------------------	-------------------------	--

• SEPTEMBRE

Samedi 2 septembre :	Classes 7	Salle Louis Grimoux
Mardi 12 septembre :	Concours de belote Club de l'Amitié	Ancienne salle des sports
Mardi 26 septembre :	Concours de palets Club de l'Amitié	Ancienne salle des sports
Dimanche 24 septembre :	Repas du CCAS	Salle Louis Grimoux
Samedi 30 septembre :	Concours de palets et buffet ADP	Ancienne salle des sports

• OCTOBRE

Samedi 28 octobre :	Repas du HVFC	Salle Louis Grimoux
---------------------	----------------------------	---------------------

• DÉCEMBRE

Vendredi 1er décembre :	Téléthon	Ancienne salle des sports
Samedi 9 décembre :	Repas du Club de l'Amitié	Salle Louis Grimoux



Classes St M'Hervé 2016

Studio Magazine